

ColorMax[®] tervezésű fülke

Üzemeltetési útmutató
P/N 7593167B
- Hungarian -
Kiadás 10/15

Alkatrészek megrendeléséhez, illetve technikai segítségkérés esetén hívja a legközelebbi
Vevőszolgálati központot (Finishing Customer Support Centre).

A legközelebbi központ elérhetőségét a www.nordson.com/directory Internet címen találja meg

Az anyag a <http://emanuals.nordson.com/finishing> Internet címen is elérhető



Keressen minket

A Nordson Corporation örömmel fogadja, ha termékeivel kapcsolatban felvilágosítás kéréssel, megjegyzésekkel és kérdésekkel hozzá fordulnak. A Nordson cégről az alábbi Internet címen olvashat általános tudnivalókat: <http://www.nordson.com>.

<http://www.nordson.com/en/global-directory>

Tájékoztatás

A Nordson Corporation kiadványát szerzői jog védi. A szerzői jog keletkezésének eredeti dátuma: 2007. E dokumentumot a Nordson előzetes írásbeli hozzájárulása nélkül - még kivonatossan sem szabad - fotókópia, vagy más módon reprodukálni vagy más nyelvre lefordítani. A kiadványban olvasható információ előzetes értesítés nélkül változhat.

Védjegy

Nordson és Nordson logo a Nordson Corporation bejegyzett védjegyei.

E dokumentációban előfordulhatnak olyan márkajegyek, amelyek harmadik személy által történő használata sértheti a tulajdonos jogait.

- Fordítás eredeti szövegből -

Tartalom

Biztonsági útmutatások	1-1
Bevezetés	1-1
Szakképzett egyének	1-1
Rendeltetésszerű használat	1-1
Előírások és jóváhagyások	1-2
Személybiztonság	1-2
Tűzbiztonság	1-2
Földelés	1-3
Tennivalók hibás működés esetén	1-4
Ártalmatlanítás	1-4
Ismertetés	2-1
Rendeltetésszerű használat	2-1
Az alkatrész ismertetése	2-1
Beépítés	3-1
Szállítás	3-1
Kicsomagolás	3-1
Tárolás	3-1
A beépítés előkészítése	3-1
Elektromos csatlakozás	3-2
Pneumatikus csatlakozás	3-2
Szétszerelése	3-2
Ártalmatlanítás	3-2
A fülke kondicionálásának menete	3-3
Ajánlott tisztító oldószer	3-4
Üzemeltetés	4-1
Napi használat	4-1
Elindítás	4-1
Színváltási eljárás	4-2
Karbantartás	5-1
Napi karbantartás	5-1
Hibakeresés	6-1
Fontos útmutatások a hibakereséshez	6-1
Hibakeresési táblázat	6-2
Alkatrészek	7-1
Bevezetés	7-1
Az illusztrált pótalkatrészek alkalmazása	7-1

Fejezet 1

Biztonsági útmutatások

Bevezetés

Olvassa és kövesse a biztonsággal kapcsolatos alábbi útmutatásokat. A feladatokkal és berendezésekkel kapcsolatos figyelmeztetések, óvintések és útmutatások a berendezések dokumentációjának vonatkozó helyén találhatóak.

Gondoskodjon róla, hogy a berendezések teljes dokumentációjához, így ehhez is, mindaz hozzáférhessen, aki a berendezéseket üzemelteti vagy szervizeli.

Szakképzett egyének

A készülék üzemeltetői maguk felelnek azért, hogy a Nordson készülékeket szakképzett egyének építsék be, kezeljék és tartsák karban. Szakképzett egyének azok a munkatársak vagy megbízottak, akiket betanítottak a reájuk bízott feladatok biztonságos végrehajtására. Ismerik az összes vonatkozó munkavédelmi és baleset-megelőzési előírást, továbbá fizikailag képesek elvégezni a reájuk bízott feladatokat.

Rendeltetészerű használat

Ha a Nordson berendezéseket a hozzátartozó dokumentációban közöltektől eltérő módon használják, ennek személyi sérülés és anyagi kár lehet az eredménye.

Íme néhány példa a berendezés nem rendeltetésnek megfelelő használatára

- össze nem férő anyagok használata
- jogosulatlan módosítások végzése
- biztonsági védelmek vagy reteszelvek eltávolítása vagy áthidalása
- össze nem férő ill. megrongálódott alkatrészek használata
- jóvá nem hagyott segédberendezések használata
- berendezések névleges maximális jellemzőket meghaladó üzemeltetése

Előírások és jóváhagyások

Állapítsa meg, hogy az összes berendezés arra a környezetre van-e méretezve és jóváhagyva, amelyben használni fogják. A Nordson berendezések jóváhagyása semmissé válik, ha nem követik a beépítéshez, üzemeltetéshez és szervizeléshez adott útmutatásokat.

A berendezés beépítésének minden szakaszában eleget kell tenni az összes szövetségi, állami és helyi szabályzatnak.

Személybiztonság

Kövesse az alábbi útmutatásokat, nehogy sérülések történjenek.

- Ne működtessen vagy szervizeljen berendezéseket, ha nincs meg hozzá a szakképesítése.
- Ne működtessen olyan berendezéseket, amelyeknek biztonsági védelmei, ajtói vagy fedelei sérültek és automatikus reteszelései nem megfelelően működnek. Ne hidaljon át vagy hatástalanítson biztonsági készülékeket.
- Ne álljon a mozgó berendezések mozgásterébe. Mozgó berendezések beszabályozása vagy szervizelése előtt kapcsolja le az áramellátást és várja meg, amíg a berendezés teljesen megáll. Zárja ki az áram bekapcsolásának lehetőségét és biztosítsa a berendezést váratlan mozgások ellen.
- Nyomás alatt lévő rendszerek vagy elemek beszabályozása vagy szervizelése előtt mentesítse (engedje le) a hidraulikus és pneumatikus nyomást. Elektromos berendezések szervizelése előtt kösse le, zárja ki és címkézzé fel a csatlakozásokat.
- Kérje el és olvassa végig a használt anyagok biztonsági adatlapjait (MSDS). Kövesse a gyártó által az anyagok biztonságos kezeléséhez és használatához adott útmutatásokat és használja az ajánlott személyvédő készülékeket.
- Sérülések megelőzése érdekében figyeljen a munkahelyen a kevésbé nyilvánvaló veszélyekre, amelyeket gyakran nem lehet teljesen kiküszöbölni, például a forró felületek, éles szélek, feszültség alatt álló elektromos áramkörök és mozgó részek, amelyeket gyakorlati okokból nem lehet elzárni vagy egyéb módon védeni.

Tűzbiztonság

Tűz vagy robbanás megelőzéséhez kövesse az alábbi útmutatásokat.

- Ne dohányozzon, hegesszen, köszörüljön vagy használjon nyílt lángot, ahol gyúlékony anyagokat használnak vagy tárolnak.
- Gondoskodjon megfelelő szellőzésről, nehogy az illékony anyagokból vagy gőzökből veszélyes koncentrációk képződjenek. Útmutatásért forduljon a helyi szabályzatokhoz vagy a használt anyag biztonsági adatlapjaihoz (MSDS).
- Feszültség alatt álló áramköröket addig ne kösön le, amíg gyúlékony anyagokkal dolgozik. A szikrázás megelőzéséhez először az egyik kikapcsoló áramát kapcsolja le.

- Tudja meg, hogy hol vannak elhelyezve a vész-leállító gombok, elzáró szelepek és tűzoltó készülékek. Ha valamelyik szórófülkében tűz keletkezik, azonnal állítsa le a szórórendszert és elszívó ventilátorokat.
- A berendezést a berendezés dokumentációjában olvasható útmutatások szerint tisztítsa, tartsa karban, vizsgálja le és javítsa.
- Csak olyan csere alkatrészeket használjon, amelyeket az eredeti berendezéssel történő használatra terveztek. Az alkatrészekkel kapcsolatban a Nordsontól kérhető információ és tanács.

Földelés



FIGYELEM: Hibás elektrosztatikus berendezés működtetése veszélyes és áramütést, tüzet vagy robbanást okozhat. Időszakos karbantartási programjába illessze bele az ellenállások ellenőrzését is. Ha akárcsak gyenge áramütést szenved vagy sztatikus szikrázást vagy átütést észlel, azonnal állítson le minden elektromos vagy elektrosztatikus berendezést. Addig ne indítsa el újból a berendezést, amíg be nem határolta és ki nem javította a problémát.

A fülke belsejében és a fülkenyílások környezetében létesített földelésnek teljesítenie kell az NFPA 2-es osztály, 1-es vagy 2-es csoport besorolású veszélyes helyekre vonatkozó előírásait. Lásd az NFPA 33, NFPA 70 (NEC cikkely 500, 502 és 516), és NFPA 77 legfrissebb feltételeit.

- A szórási területek minden villamosan vezető tárgyát elektromosan olyan földre kell csatlakoztatni, amelynek ellenállása legfeljebb 1 Megohm olyan műszerrel mérve, amely minimum 500 V nagyságú feszültséget ad rá a vizsgált áramkörre.
- A földelendő berendezés a következőket foglalja magában, noha egyéb részek is lehetnek benne: szórási terület padlója, kezelődobogók, adagoló garatok, fény szem tartók és lefűvócsövek. A szórási területen dolgozó személyzetet földelni kell.
- A sztatikusan feltöltődött emberi test gyújtóforrásként szerepelhet. Festett felületen, mint például munkadobogón álló egyének, vagy azok, akik nem áramvezető cipőt viselnek, nincsenek leföldelve. A személyzetnek áramvezető talppal ellátott cipőt kell viselnie vagy földelőszalagot kell használnia, amely földkapcsolatot biztosít az elektrosztatikus berendezéssel vagy ilyen berendezés környezetében munkát végző egyéneknek.
- A kezelők keze és a pisztoly fogantyúja között érintkezést kell biztosítani, nehogy áramütést szenvedjenek az elektrosztatikus szórópisztoly kézben tartásakor. Ha kesztyűt kell viselnie, vágja le a tenyér- vagy ujj részét, viseljen áramvezető kesztyűt vagy hordjon földelőszalagot, amely a pisztoly fogantyúját valódi földre csatlakoztatja.
- Mielőtt beszabályozná vagy tisztítaná a porszóró pisztolyokat, állítsa le az elektrosztatikus áramellátást és földelje le a pisztoly elektródáit.
- A berendezés szervizelése után kösse vissza az összes berendezést, földkábelt és huzalt.

Tennivalók hibás működés esetén

Ha valamelyik rendszer vagy a rendszerek valamelyik berendezése hibásan működik, állítsa le azonnal a berendezést és végezze el az alábbi lépéseket:

- Kösse le és zárja ki az elektromos áramot. Zárja el a pneumatikus elzáró szelepeket és szüntesse meg a nyomásukat.
- A berendezés újraindítása előtt határolja be a helyét és javítsa ki a hibás működés okát.

Ártalmatlanítás

Az üzemelés során és a karbantartások végzésekor alkalmazott készülékeket és anyagokat az érvényes rendelkezések szerint kell ártalmatlanítani.

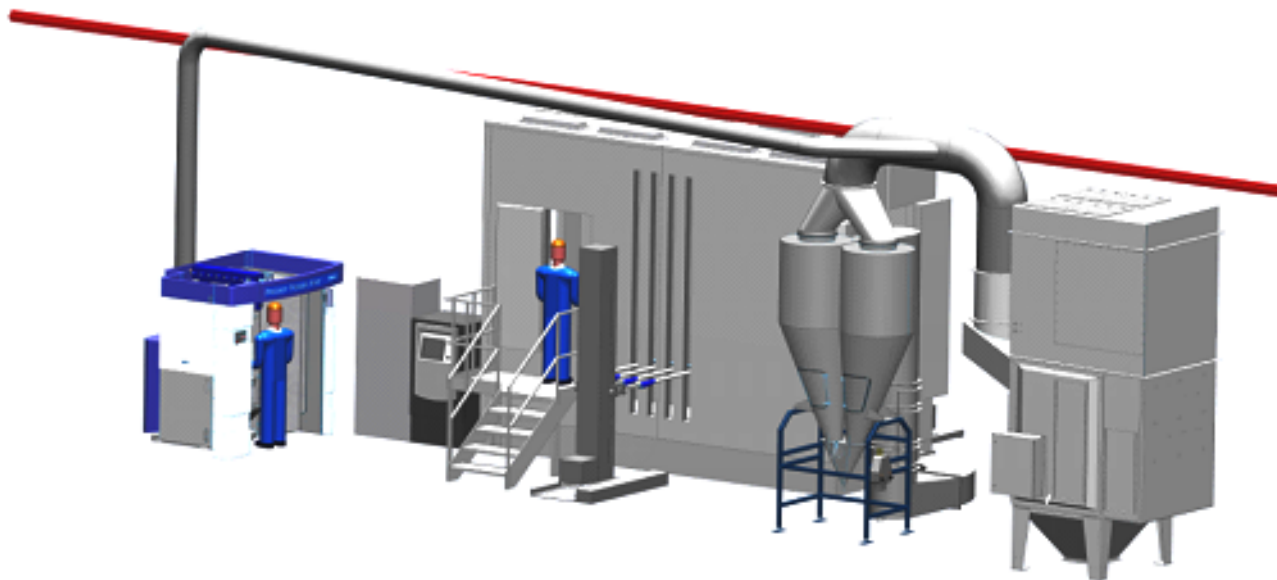
Fejezet 2

Ismertetés

Rendeltetésszerű használat

A Nordson ColorMax Tervezésű Fülke rendszere főként gyors és könnyen tisztítható fülke biztosítására készült.

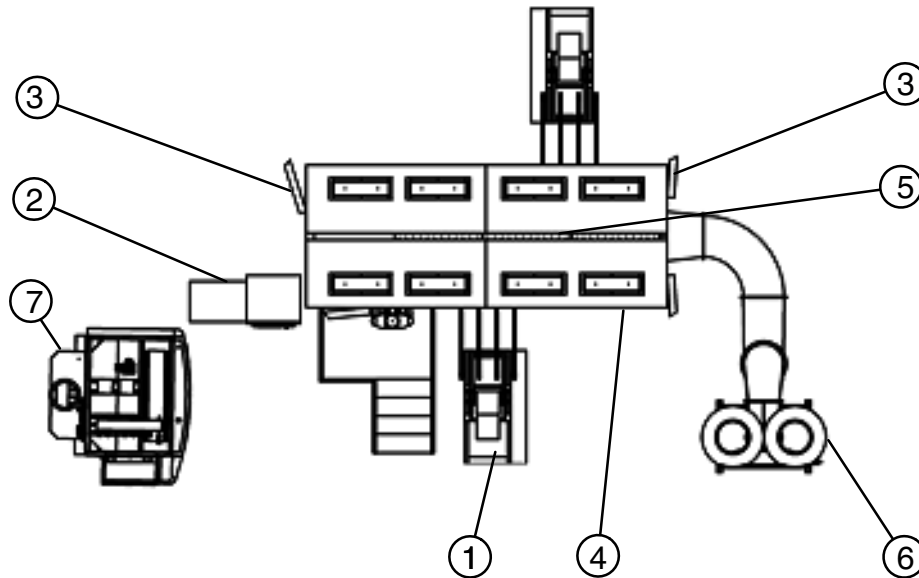
Az alkatélemek ismertetése



Ábra 2 Jellemző ColorMax Tervezésű rendszer

A Nordson ColorMax fülkerendszer a bizonyítottan hatékony Nordson fülketechnológián alapuló porszóró fülkecsalád része. A rendszer felépítési módjának köszönhetően más rendszerekhez képes gazdaságosabban üzemeltethető és könnyebben tisztítható.

A fülkeszerkezet rozsdamentes acél, Apogee® fülkepadló és PVC vegyes használatával készült, így a port könnyen ki lehet fújni, és nem karcoló anyaggal le lehet törölni.



Ábra 2-1 Az azonosítás elrendezése

- | | | |
|--|---|--|
| <ul style="list-style-type: none"> 1. Felhordó berendezés, pisztolymozgató szerkezetek, szórópisztolyok 2. Fülke kezelőpanel | <ul style="list-style-type: none"> 3. Forgópántos ajtó 4. Apogee® padló AeroWash™ rendszerrel | <ul style="list-style-type: none"> 5. Középen elhelyezett egyetlen elszívó csatorna 6. Iker ciklonok |
|--|---|--|
7. Powder Port / Poradagoló központ

Fejezet 3

Beépítés



FIGYELEM: Valamennyi következő műveletet csak szakképzett személy hajthatja végre. Kövesse a gépkönyvben és a kapcsolódó többi anyagban a biztonsági utasításokat.

Szállítás

Szállítsa úgy az egységet, hogy ne tudjon megrongálódni. Használjon megfelelő csomagolóanyagokat. Óvja az egységet nedvességtől, nagy hőmérsékletváltozásoktól (kondenzáció), portól és rezgésektől.

Kicsomagolás

Óvatosan csomagolja ki az egységet, hogy ne sérüljön. Szemrevételezéssel ellenőrizze, hogy szállítás közben nem sérült-e meg. A csomagolóanyagokat tegye el esetleges későbbi használatra, vagy a helyi előírásoknak megfelelően ártalmatlanítsa.

Tárolás

Használjon megfelelő csomagolóanyagokat. Óvja az egységet nedvességtől, nagy hőmérsékletváltozásoktól (kondenzáció), portól és rezgésektől.

A beépítés előkészítése

MEGJEGYZÉS: A fülkét rendszerint "lapos csomagolásban" szállítjuk, és a helyszínen szerelhetők össze.

MEGJEGYZÉS: A fülkét kizárólag a Nordson képviselője, vagy megfelelő képzettséggel rendelkező szakember jelenlétében lehet telepíteni.

1. Válasszon ki egy vízszintes huzattól és légszennyezéstől mentes területet, ahova a ColorMax fülkét telepíteni szeretné.
2. A porképződés elkerülése érdekében a betonpadlót fedje meg megfelelő anyaggal. A helységben könnyen tisztántartható padlónak kell lennie.

Elektromos csatlakozás



FIGYELEM: Áramütés veszélye. Berendezések szervizelése előtt húzza ki a vezetékét az elektromos csatlakozásból. E figyelmeztetés figyelmen kívül hagyása súlyos személyi sérülést vagy halálos balesetet okozhat.

A fülke kezelőpanel felé egyetlen áramellátó kábel szükséges. Az áramot célszerű alkalmas szakaszoló készülékről betáplálni. A kábelt IP6X védetségű tömszelence használatával vezesse be a táblába. Biztosítsa, hogy minden villamos vezeték a ventilátor motor terheléséhez megfelelő nagyságú legyen és alkalmas biztosítós/áramkörös védelem legyen a tápforrásnál. A helyi viszonyokat illetően nézze át az elektromos kapcsolási vázlatokat, és tekintse meg a műszaki kiviteli tervet is.

Pneumatikus csatlakozás



FIGYELEM: A levegő-ellátó nyomást célszerű (maximum) 4 bar-ra állítani. A nyomás esetleges módosítását célszerű a Nordson szakemberére bízni.

Csatlakoztassa a levegőellátást a fülke pneumatikus táblájára, és győződjék meg róla, hogy a szolgáltatott levegő minősége megfelel a kívánalomnak. Ellenőrizze azt is, hogy a rendszer levegőjét kieresztették-e a tartály beömlő szűrőjén keresztül, és ezzel biztosították, hogy a vezetékben esetleg benne hagyott anyag beépítéskor ne jusson be a rendszerbe.

Szétszerelése

Ha szét kívánja szerelni az egységet, kapcsolja ki, és távolítsa el róla a levegő- és áramellátást.

Ártalmatlanítás

A helyi előírásoknak megfelelően ártalmatlanítsa.

A fülke kondicionálásának menete

1. Távolítson el minden szerelési anyagot a fülke belsejéből.
2. Kapcsolja be a fülke elszívó rendszerét úgy, hogy megnyomja a fülke vezérlőpultján lévő *Fan start* (Ventilátor indító) gombot.
3. A fülke vezérlőpultján kapcsolja ki a *Recycle mode* (Visszavezetési üzemmód)-ot. A *Recycle system* (Visszavezető rendszer) szórás - hulladék-eltávolító módban üzemel.
4. Csukott ajtók mellett fújja le a port a fülke belső falfelületeiről fúvóláncsa használatával.
5. Nedvesítsen meg egy szivacsot vízzel, és törölje tisztára a fülke belső falfelületeit, az Apogee® padlót és a ciklonhoz vezető belső területet. Az első lemosáshoz egy csepp mosószer is használható. Mossa le a felületeket ismét, tiszta vízzel.
6. Amíg a fülke szárad, törölje le kívülről is. A fúvató láncsa segítségével gyorsabban kiszáríthatja.



VIGYÁZAT: Erős oldószerral (lásd alább) és tiszta, foszlánymentes kendővel törölje át a fülke belső részeit, a fülkealj terelőjét és a ciklonhoz vezető belső területeket.

- Viseljen védőszemüveget, arcmaszkot és védőkesztyűt
 - Törölje szárazra
 - Töröljön át egy négyzetméternyi területet, és a levegőszóró lánczával fújja le. Utána folytassa a következő négyzetméterrel, amíg végig nem ér
 - Nagyon fontos, hogy az áttörölt felületekhez ne érjen hozzá csupasz kézzel.
7. Hagyja megszáradni.
 8. 5 percen át végezzen próbaszórást, oldószerral tisztítsa meg minden olyan területet, ahol a por hajlamos összegyűlni.
 9. Normál módon tisztítsa ki a ciklont és az újrafeldolgozó rendszert.
 10. A rendszer használatra készen áll.

Ajánlott tisztító oldószer

Az alábbiakban megadtuk a kezdeti összeállításkor és karbantartó tisztításkor ajánlott oldószer összetételét.

- Desztillátum: 5%
- Butil-acetát: 17%
- Cellesolve acetát: 5%
- Aceton: 20%
- Benzol 80/110: 15%
- Xilol: 38%

A fenti összetételnek leginkább megfelelő standard oldószer a cellulózhígító.

Fejezet 4

Üzemeltetés



FIGYELEM: Valamennyi következő műveletet csak szakképzett személy hajthatja végre. Kövesse a gépkönyvben és a kapcsolódó többi anyagban a biztonsági utasításokat.

Napi használat

A rendszer nagyrészt *Poradagoló központtal* felszerelve kerül forgalomba. Ha még sincs *Poradagoló központ / Powder Port* az Ön rendszerében, kérjük, az erre vonatkozó részeket hagyja figyelmen kívül.

A fülke és az ellátórendszer másik színre történő sikeresen átállításához, kövesse az alább ismertetésre kerülő eljárást.

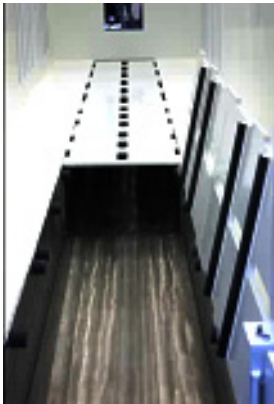
Elindítás

1. Tegyen egy porládát a vibrátorasztalra a *Poradagoló központban / Powder Port-ban*.
2. Indítsa el a fülke elszívó rendszerét úgy, hogy megnyomja a fülke vezérlőpultján lévő *Fan start* (Ventilátor indító) gombot.
3. Állítsa a *Poradagoló központot / Powder Port-ot* működés üzemmódba. Lásd a *Poradagoló Központ / Powder Port* útmutatóit.
4. Győződjön meg róla, hogy a bemerülő vezetékágak elérik a por szintjét, de nem akadnak bele a zacskóba.
5. Tegye az átszivattyúzó tömlőt a *Poradagoló központ / Powder Port* hátsó részén lévő hulladékgyűjtőkbe.
6. Az alkalmazás vezérlőpultján indítsa el a pisztolymozgató szerkezeteket. Lásd az alkalmazás vezérlési útmutatóit.
7. Kapcsolja be a visszavezetési üzemmódot a fülke vezérlőpultján lévő *Recycle on* (Visszavezetés Be) gombbal.
8. Kezdje meg a porszórást, és végezze el a megfelelő gyártási lépéseket. Lásd a *Poradagoló Központ / Powder Port* útmutatóit.
9. Körülbelül 2 perccel azután, hogy az újra feldolgozott por elkezd visszaérkezni az újrafeldolgozó tömlőn keresztül, tegye át a tömlőt a szűrőtokba.

Színváltási eljárás



Ábra 4-1 ColorMax tervezésű fülke üzemben



Ábra 4-2 Előkészület színváltásra



Ábra 4-3 Szórópisztolyok öblítési helyzetben

1. Hagyja szórni a pisztolyokat, amíg termékek haladnak el a szórópisztolyok mellett.
2. Várjon, amíg a termékek a fülkén kívülre kerülnek.
3. Az alkalmazás vezérlőpultján kapcsolja ki a szórópisztolyokat. Lásd a *Pisztolyvezérlő* gépkönyvét.
4. Kapcsolja a *Poradagoló központot / Powder Port*-ot tisztító üzemmódba. Lásd a *Poradagoló Központ / Powder Port* útmutatóit.
5. Húzza vissza a szórópisztolyokat annyira, hogy csak a szórófejeik maradjanak a fülkén belül.
6. Zárja be a fülke ajtajait.
7. Indítsa el a pisztolyöblítő folyamatot. Lásd a *Poradagoló Központ / Powder Port* útmutatóit.
8. Fúvassa le a *merülő vezetékágak* és a *fluid rásegítő külső részét*. Lásd a *Poradagoló Központ / Powder Port* útmutatóit.
9. Indítsa el a szivattyú öblítési sorozatot. Lásd a *Poradagoló Központ / Powder Port* útmutatóit.



Ábra 4-4 A nyílászárók kinyitása kézzel

10. Fúvassa le a szórópisztolyok külső részét (rendszeről függően manuálisan vagy automatikusan).
11. A pulzálás befejeztével, manuálisan tisztítsa le a pisztoly szórófej hátsó részét.
12. Tisztítsa meg a fülke falait és tetejét a *fúvóláncsával*, ügyelve arra, hogy az ne karcolja össze a felületeket, és ne érjen hozzá a fülke falaihoz.
13. A *fúvóláncsa* használatával tisztítsa meg a fülke alját, ügyelve arra, hogy ne karcolja össze.



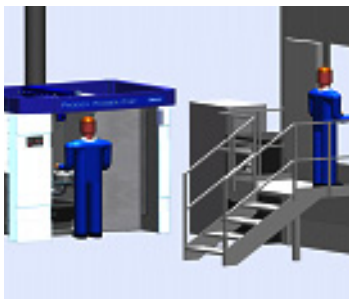
Ábra 4-5 Csatornaajtó kinyitása

14. Nyissa ki a csatornaajtót és tisztítsa meg őket, tegye ugyanezt a csatorna belsejével és a *ciklon* beömlő nyílásával.
15. Amikor a por nagyját már elfúvatta, szükség esetén törölje át a fülke belsejét egy nedves ruhával; ügyeljen rá, hogy a ruha valóban csak nedves legyen.



Ábra 4-6 Kiegyenlítő Adagológárat és Ellenőrzőajtók megtisztítása

16. Nyissa ki a *kiegyenlítő adagológárat* a *ciklon* alatt, és nyissa ki a *ciklon* ellenőrző ajtóit, ha fel lettek szerelve.
17. Tegye az újrafeldolgozó tömlőket az öblítő tokokba.
18. Az újrafeldolgozó tömlők tisztításához indítsa el a *ciklon* öblítési sorozatot. Lásd a *Poradagoló Központ / Powder Port* útmutatóit.
19. A kézi légfúvó pisztollyal tisztítsa meg a *kiegyenlítő adagológárat*ot, és tisztítsa meg a *ciklon* alja alatti területet, majd tisztítsa meg az ellenőrző ajtókat.
20. Zárja be a *kiegyenlítő adagológárat*ot a *ciklon* alatt, és zárja be a *ciklon* ellenőrző ajtóit, ha fel lettek szerelve.



Ábra 4-7 ColorMax tervezésű fülke és poradagoló központ készen áll az új adag fogadására

21. Vegye ki a pordoboz a *Poradagoló központból / Powder Port-ból*.
22. A kézi légfúvó pisztoly használatával tisztítsa meg kézzel a szitát.
23. Tisztítsa le a *Poradagoló központ / Powder Port* többi részét.
24. Rakjon be új port. Ehhez rakja rá a porládát a vibrátorasztalra. Lásd a *Poradagoló központ / Powder Port* útmutatóját.

Fejezet 5

Karbantartás



FIGYELEM: Valamennyi következő műveletet csak szakképzett személy hajthatja végre. Kövesse a gépkönyvben és a kapcsolódó többi anyagban a biztonsági utasításokat.



FIGYELEM: A levegőben szálló porok (így fedőporok) belégzése veszélyes lehet az egészségre nézve. Tájékozódás végett kérje el a por gyártójától az anyag biztonsági adatlapját (MSDS). Használjon megfelelő légzésvédő eszközt.

Napi karbantartás

MEGJEGYZÉS: Az utószűrő, szita, Powder Port és az adagoló központ lite napi karbantartását lásd a vonatkozó műszaki útmutatókban.

- Nyolcórás műszakonként egyszer szedjen szét minden por alkatrészt, tisztítson meg minden alkatrészt a portól, törölje meg őket szálfmentes ruhával, majd szerelje össze újra.
- Ellenőrizze, hogy a tömítések nem sérültek-e, és szükség esetén cserélje ki újjal őket.
- Ellenőrizze, hogy a csővezetékben nincsenek-e elzáródások, tisztítsa meg és szerelje vissza.
- Ellenőrizze, egyik külső kábel vagy tömlő sem záródott el, és szükség esetén javítsa meg vagy cserélje ki újjal őket.
- Szemrevételezéssel ellenőrizze a teljes rendszert, hogy nem szivárog-e, az esetleges szivárgást szükség szerint szüntesse meg.
- Ellenőrizze a porszivattyúzó rendszer működését.
- Járó ventilátor mellett négy óránként tisztítsa meg a fülke belsejét, a port a fülke garatrészébe fúvatva.
- Négy óránként ellenőrizze a gyűjtőedényben lévő por mennyiségét - ha már félig megtelt, ürítse ki.
- Négy óránként vagy korábban ellenőrizze a por szintjét az adagoló garatban vagy a pordobozban.
- Négy óránként ellenőrizze a porszivattyút és szórópisztolyt, valamint tisztítsa meg a termék gépkönyve szerint.
- Négy óránként fújja le tisztára a tűzérezékelőt legalább tíz percen át, vagy szükség esetén ennél hosszabb ideig, hogy fenntartsa a levegő áramlását (ha van ilyen).

Fejezet 6

Hibakeresés



FIGYELEM: Valamennyi következő műveletet csak szakképzett személy hajthatja végre. Kövesse a gépkönyvben és a kapcsolódó többi anyagban a biztonsági utasításokat.

Fontos útmutatások a hibakereséshez

Ez a szakasz tartalmazza a hibakereső eljárásokat. Ezek az eljárások csupán azokat a legáltalánosabb problémákat érintik, amelyekkel üzemelés közben találkozhat. Ha a problémát nem tudja megoldani a közölt információ alapján, kérjen segítséget a Nordson területileg illetékes képviselőjétől.

Az alábbi táblázatok közlik az alapproblémák hibakeresésének általános tudnivalóit. A hibakereséshez néha részletesebb tudnivalók, kapcsolási rajzok vagy mérőkészülékek is szükségesek.

Meg kell jegyezni, hogy a hibák több okból kifolyólag jelentkezhetnek. Adott hibánál tanácsos a hiba minden lehetséges okát leellenőrizni. A helytelen működés nyilvánvaló okait, pl. szakadt huzalok, hiányzó rögzítők stb. célszerű feljegyezni a szemrevételezések során, és azonnal kijavítani.

Az egység nem tartalmaz a felhasználó által szervizelendő alkatrészeket; a meghibásodott alkatrészeket a Nordson által jóváhagyott alkatrészekkel kell pótolni.

Hibakeresési táblázat

Probléma	Lehetséges ok	Elhárítás
1. Kéznnyomok a fülke belsejében	Általános használat	
2. Por szivárog a fülkéből	<p>Normál üzem esetén</p> <p>A levegő mennyiség szabályozó fojtószelep nincs megfelelően beállítva</p> <p>A szűrőelemek elzáródtak</p> <p>Az utószűrőelemek elzáródtak</p> <p>Túlságosan nagy a huzat a fülkén belül</p> <p>A fülkébe bekerülő alkatrészek túlságosan forrók</p> <p>Színváltás esetén</p> <p>Ellenőrizze a fenti okokat</p> <p>Ellenőrizze, hogy a fülke ajtói be vannak csukva</p> <p>Az automata szórópisztolyok túlságosan belógnak a fülkébe</p>	<p>Állítsa be a fülke tervezett sebességeit.</p> <p>Lásd az <i>Utószűrő</i> gépkönyvét</p> <p>Lásd az <i>Utószűrő</i> gépkönyvét</p> <p>Zárja be az üzem összes ajtaját, vagy a fülke elé állítson falakat, nehogy léghuzamban álljon</p> <p>Emelje a szárítókemence utáni kihülési időt</p> <p>Lásd fent</p> <p>Csukja be az ajtókat</p> <p>Állítsa úgy a szórópisztolyokat, hogy a szórófejek a fülke belső falával egy szintbe kerüljenek</p>
3. Szennyeződés színváltás esetén	<p>Nem megfelelő tisztítás</p> <p>Új színnel történő munka megkezdése előtt egyáltalán nincs vagy nem elégséges a próbaszórás</p> <p>A fülke visszatartja a port</p> <p>A ciklonok visszatartják az ütődésre oldódó port</p> <p>A szűrőszita megsérült</p>	<p>Tisztítsa ki a rendszert újra</p> <p>Ellenőrizze, hogy az újra feldolgozott por nem szennyezett-e, gyűjtse össze egy alufólián és kezelje megfelelően, amíg tiszta nem lesz</p> <p>Az összeállítási eljárás szerint tisztítsa meg és kondicionálja a fülkét</p> <p>Oldószerrel távolítsa el az oldódott port. A ciklon belső felületét ne súrolja</p> <p>Cserélje le a szűrőrácsot</p> <p>Lásd a <i>Poradagoló központ / Powder Port</i> útmutatóját</p>
4. A rendszer nem megfelelő hatékonysággal működik	<p>Nagy arányú túlszórás</p> <p>Elégtelen szitálás</p> <p>Elégtelen szórópisztoly indítás</p> <p>Nem megfelelő minőségű por</p> <p>Alacsony szórópisztoly Kv vagy rossz beállítás</p> <p>Ciklon veszteség</p> <p>A lengőgarat szigetelése nem megfelelő</p> <p>A lengőgarat túltöltődött</p> <p>Az ellenőrző ajtó szigetelése ereszt</p>	<p>Szitálja újra</p> <p>Kérjen segítséget</p> <p>Egyeztessen a beszállítóval</p> <p>Lásd az adott alkalmazás gépkönyvét</p> <p>Cserélje le a tömítést</p> <p>Ellenőrizze, hogy az újra feldolgozó rendszerben nincsenek-e elzáródások</p> <p>Cserélje le a tömítést</p>

Fejezet 7

Alkatrészek

Bevezetés

Alkatrészek megrendeléséhez hívja a Nordson Vevőszolgálati Központját (Nordson Customer Service Center) vagy a Nordson területileg illetékes képviselőjét. Az öt oszlopos alkatrész lista és a listát kísérő ábrák használatával nevezze meg pontosan és adja meg az alkatrészek pontos helyét.

Az illusztrált pótalkatrészek alkalmazása

A Item (Tétel) nevű oszlop számai azoknak a számoknak felelnek meg, amelyek az egyes alkatrész listákhoz adott ábrákon azonosítják az alkatrészeket. Az NS (Not Shown = Nincs ábrázolva) jelölés azt jelzi, hogy a lista alkatrésze nem látható az ábrákon. Kötőjelet (—) akkor használunk, amikor az alkatrész szám az ábrán szereplő minden alkatrésze vonatkozik.

Az Part (P/N) nevű oszlop száma a Nordson Corporation által használt alkatrész szám. Az oszlopban előforduló több kötőjel (- - - - -) azt jelenti, hogy az illető alkatrészt nem lehet megrendelni önmagában.

A Description (Ismertetés) nevű oszlop az alkatrész nevét, valamint a méreteit és (amennyiben helyénvaló), egyéb jellemzőit adja meg. A sor behúzások a szerelvények, alszerelvények és alkatrészek között fennálló viszonyt mutatják.

- A szerelvény megrendelése esetén a szállítmány az 1-es és 2-es tételeket is tartalmazni fogja.
- Az 1-es tétel megrendelése esetén a 2-es tétel is benne lesz a szállítmányban.
- A 2-es tétel megrendelése esetén csak a 2-es tételt fogja megkapni.

A Quantity (Darabszám) nevű oszlop száma az egy egységben, szerelvényben vagy alszerelvényben kívánt darabszámmal egyezik. Az AR (As Required = Szükség szerint) jelölést akkor használjuk, ha az alkatrész szám (P/N) nagyobb mennyiségben rendelt tömegcikk, vagy ha az egy szerelvényben található darabszám a termék változatától vagy modelljétől függ.

A Note (Megjegyzés) nevű oszlop betűi az egyes alkatrész listák végén található megjegyzésekre utalnak. Az útmutatások fontos tudnivalót tartalmaznak a használatról és megrendeléssel kapcsolatban. A megjegyzéseknek célszerű különleges figyelmet szentelni.

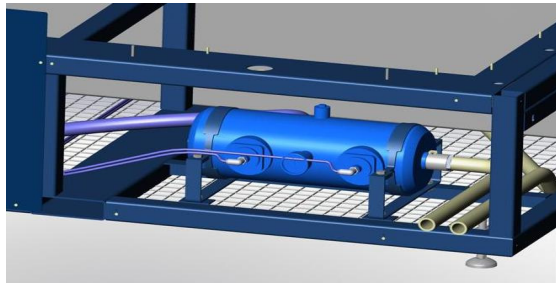
Tétel	P/N	Ismertetés	Darabszám	Megjegyzés
—	000000	Összeállítás	1	
1	000000	Alszerelvény	2	A
2	000000	•• Alkatrész	1	

Tétel	P/N	Ismertetés	Darabszám	Megjegyzés
	393410	Sponges	AR	NS
	769169	Blow lance 1m for booth cleaning	AR	NS
	769194	Blow lance 2m for booth cleaning	AR	NS
	7032370	Hand blow gun, high pressure	AR	NS
	769193	Hand blow gun, high volume	AR	NS
	736221	Kit, valve diaphragm, purge tank (<2011)	AR	A
	736857	Valve, pilot, pneumatic, 1" Dia, immersion	AR	A

MEGJEGYZÉS A: A szelep a lüktető üzemű tartályok alatt van beszerelve. **Előbb ellenőrizze, hogy Önnél melyik van.**

NS: Not Shown (Nincs ábrázolva)

AR: As Required (Szükség szerint)



Ábra 1.



Ábra 2.