

# Угловые распылительные насадки Encore®

## Описание

Угловые распылительные насадки Encore® выпускаются в 45-, 60- и 90-градусном исполнении. Предназначенные для использования на автоматических порошковых распылителях Encore и Encore HD, они обеспечивают распыление под различными углами относительно крепления распылителя.

Насадки, монтируемые на форсунке с использованием гайки форсунки и опоры электрода, установленных на распылителе, совместимы со всеми плоскофакельными и коническими форсунками Encore.

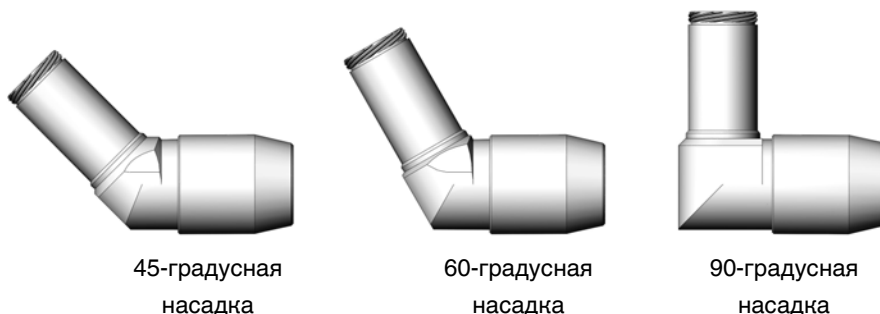


Рис. 1 Угловые распылительные насадки Encore

## Размеры

См. в табл. 1 размеры распылителей Encore HD, показанные на рис. 2.

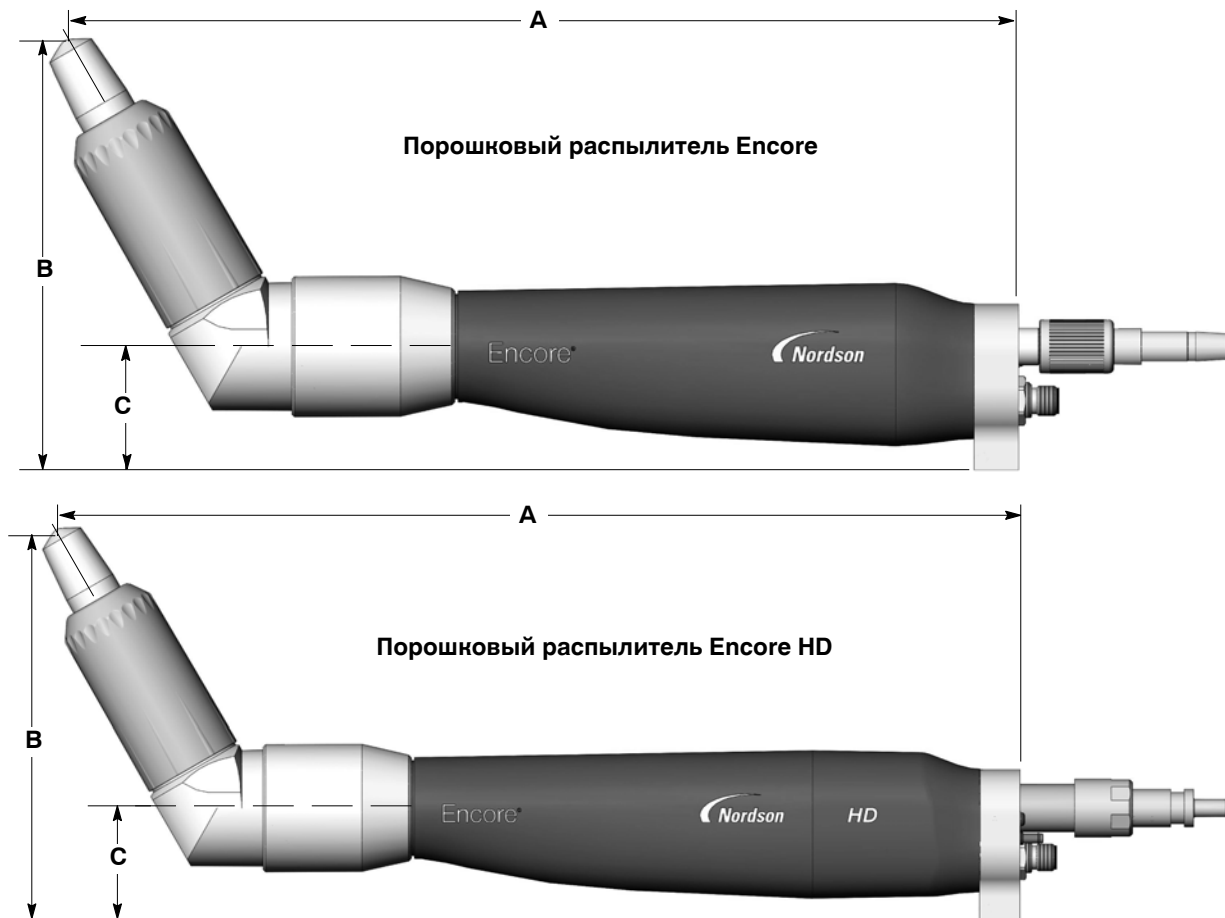


Рис. 2 Порошковые распылители Encore и Encore HD с угловой насадкой Encore (показана 60-градусная насадка)

Табл. 1 Размеры порошковых распылителей Encore и Encore HD с установленными угловыми насадками Encore

Угол	Крепление на штанге Encore			Крепление на штанге Encore HD		
	A	B	C	A	B	C
45	414 мм (16,29")	149 мм (5,86")	50 мм (1,97")	456 мм (17,96")	149 мм (5,86")	50 мм (1,97")
60	386 мм (15,21")	174 мм (6,84")	50 мм (1,97")	429 мм (16,88")	174 мм (6,84")	50 мм (1,97")
90	322 мм (12,69")	199 мм (7,83")	50 мм (1,97")	365 мм (14,36")	199 мм (7,83")	50 мм (1,97")



## Монтаж *(продолжение)*

3. См. рис. 4. Отвернуть гайку корпуса (5) с насадки (7). Вытянуть из насадки крепежную гайку (6).

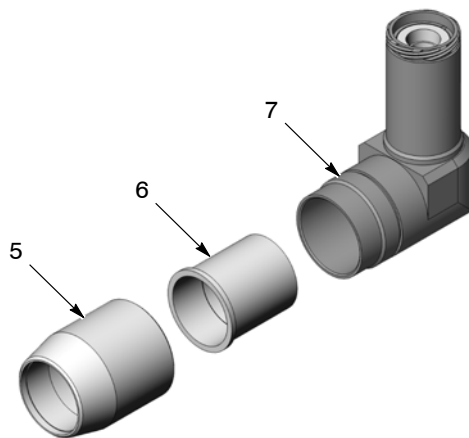


Рис. 4 Демонтаж гайки корпуса и крепежной гайки

5. Гайка корпуса

6. Крепежная гайка

7. Насадка

4. См. рис. 5. Надвинуть гайку корпуса (5) на конец распылителя (8). Навернуть крепежную гайку (6) на переднюю часть распылителя, используя гаечный ключ (9) из комплекта насадки. С установленной крепежной гайкой гайка корпуса должна поворачиваться свободно.

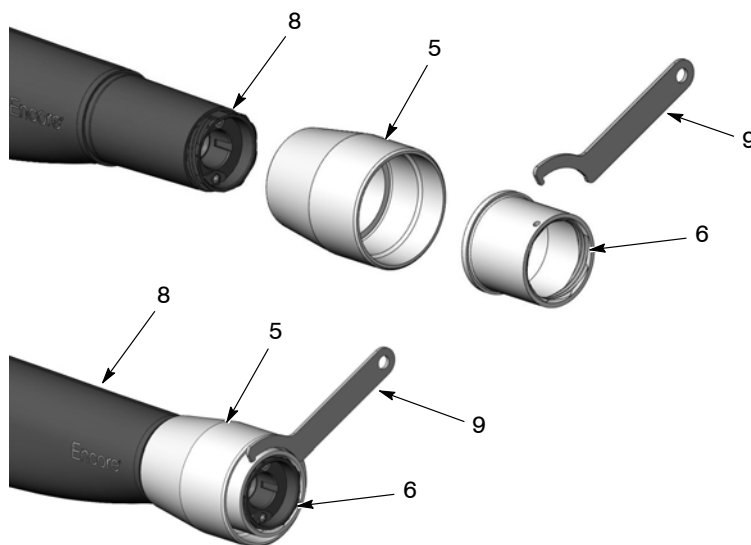


Рис. 5 Монтаж на распылителе гайки корпуса и крепежной гайки

5. Гайка корпуса

8. Распылитель

9. Гаечный ключ

6. Крепежная гайка

5. См. рис. 6. Смонтировать насадку (7) на распылителе, ориентируя ее согласно рисунку, затем навернуть на насадку гайку корпуса (5). Затянуть гайку от руки.

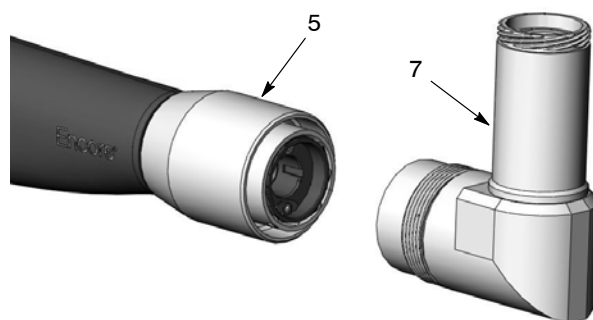


Рис. 6 Монтаж насадки на распылителе

5. Гайка корпуса

7. Насадка

6. См. рис. 7. Смонтировать держатель электрода (3), форсунку (2) и гайку форсунки (1) на насадке. Если используется плоскофакельная форсунка, повернуть ее в требуемое положение, а затем затянуть гайку форсунки от руки. Если используется коническая форсунка, затянуть гайку форсунки, а затем смонтировать отражатель (4) на держателе электрода.

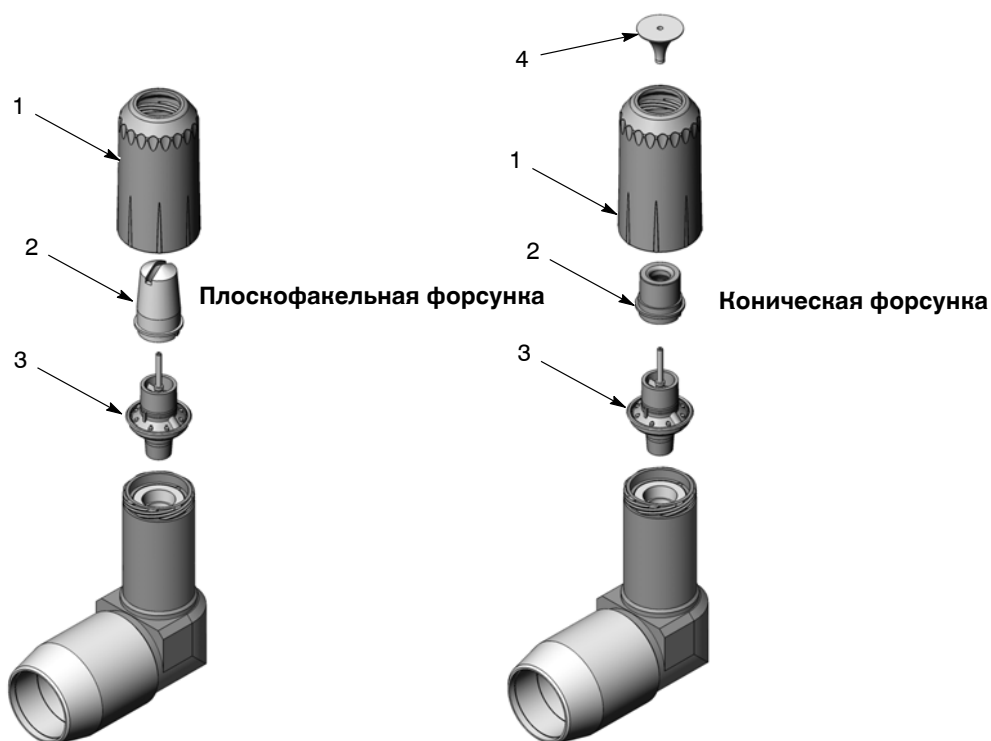


Рис. 7 Монтаж держателя электрода и форсунки на насадке

1. Гайка форсунки  
2. Форсунка

3. Держатель электрода

4. Отражатель

## Ремонт

Поставляются два ремонтных комплекта: комплект порошкового корпуса и комплект корпуса насадки. Кроме того, можно заказать и отдельные детали для ремонта.



**ОСТОРОЖНО:** В ходе ремонта распылительной насадки заменять все детали с дорожками сажи или точечными дефектами.

## Демонтаж

1. Если распылитель находится в эксплуатации, то перед демонтажом насадки его следует продуть.
2. См. рис. 7. Снять форсунку и держатель электрода с насадки.
3. См. рис. 6. Отвернув гайку корпуса, снять насадку с распылителя.
4. Если гайка корпуса и крепежная гайка не нуждаются в замене, их можно оставить на распылителе. Если гайки нуждаются в замене, отвернуть крепежную гайку с распылителя, используя гаечный ключ согласно рис. 5.

## Разборка

1. См. рис. 8. Вынуть порошковую трубку (1) из насадки со стороны распылителя.
2. Потянув порошковый корпус (3) вверх, вынуть его из насадки со стороны распылителя.

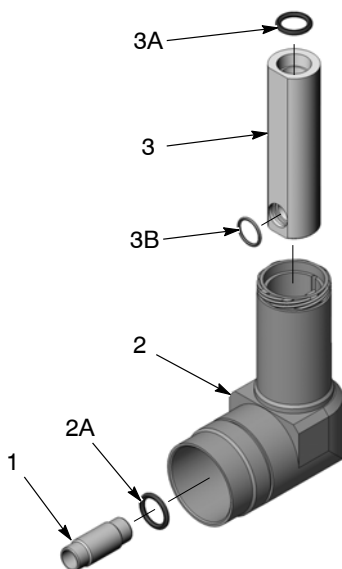


Рис. 8 Объемное изображение узла насадки

1. Порошковая трубка
2. Корпус насадки

- 2А. Уплотнительное кольцо
3. Порошковый корпус

- 3А. Уплотнительное кольцо
- 3В. Уплотнительное кольцо

## Очистка и осмотр

**ПРИМЕЧАНИЕ:** Уплотнительные кольца, показанные на рис. 8, входят в ремонтные комплекты корпуса насадки и порошкового корпуса. При замене компонентов снимать уплотнительные кольца необязательно.

1. Продуть детали насадки сжатым воздухом низкого давления и протереть чистой мягкой ветошью. Удалить спекшийся порошок пластмассовым или деревянным инструментом. Не поцарапать поверхности, контактирующие с порошком. На царапинах будет накапливаться и спекаться порошок.



**ОСТОРОЖНО:** При необходимости снять уплотнительные кольца и протереть детали ветошью, смоченной изопропиловым спиртом. Не окунать детали в спирт и не допускать контакта со спиртом уплотнительных колец. Не использовать другие растворители.

2. Заменить все поврежденные или разбухшие уплотнительные кольца.
3. Заменять все детали с повреждениями, дорожками сажи или точечными дефектами.

## Сборка

1. См. рис. 8. При замене корпуса насадки сначала убедиться, что уплотнительное кольцо (2A) установлено в канавку нового корпуса со стороны распылителя.
2. При замене порошкового корпуса сначала убедиться, что уплотнительные кольца (3A, 3B) установлены в новый корпус. Вставить порошковый корпус в корпус насадки, совместив штифт в порошковом корпусе с пазом в корпусе насадки.
3. Вставить порошковую трубку в корпус насадки со стороны распылителя и пальцем вдавить ее до упора.

## Монтаж

1. См. рис. 6. Смонтировать корпус насадки на распылителе, сориентировав ее как нужно, а затем навернуть на насадку гайку корпуса. Затянуть гайку от руки.
2. В целях обеспечения оптимальных производительности и срока службы при позиционировании распылителя в распылительной камере между корпусом распылительной насадки и заземленными компонентами должно поддерживаться расстояние не менее 203 мм (8").

## Проверка целостности и сопротивления цепи

См. рис. 9.

Если распыляемый порошок заряжается недостаточно эффективно, выполнить проверку целостности и сопротивления цепи высокого напряжения с кольца электрода в насадке со стороны распылителя на электрод с помощью 500-вольтового мегомметра.

Сопротивление должно быть ниже 19–22 МОм. В противном случае необходимо разобрать насадку и проверить все детали на наличие повреждений.

Для обеспечения целостности цепи высокого напряжения круглый латунный контакт на конце умножителя напряжения должен прижиматься к кольцу электрода в насадке, а провод в насадке со стороны распылителя должен контактировать с кольцом электрода в держателе.

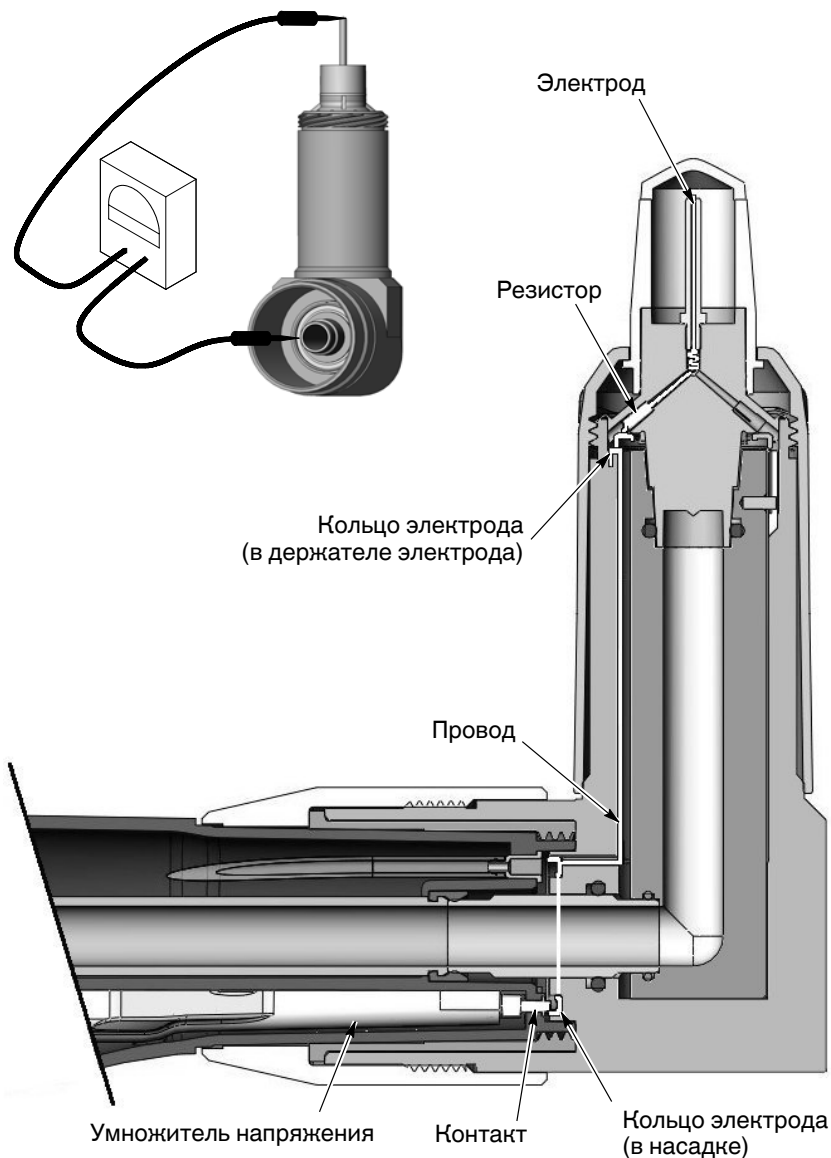


Рис. 10 Проверка целостности и сопротивления цепи



## Запчасти

За запчастями и технической помощью обращаться в центр поддержки пользователей Nordson Industrial Coating Systems по телефону (800) 433-9319 или к местному представителю Nordson.

См. рис. 11.

Поз.	№ дет.	№ дет.	№ дет.	Описание	Кол-во	Примечание
—	1605703			Extension, spray, 45 degree, Encore	1	
—		1605614		Extension, spray, 60 degree, Encore	1	
—			1604084	Extension, spray, 90 degree, Encore	1	
1	1604085	1604085	1604085	• Nut, body, extension, Encore	1	
2	1604086	1604086	1604086	• Nut, retainer, extension, Encore	1	
3	1605611	1605611	1604088	• Tube, powder, extension, Encore	1	
4	-----	-----	-----	• Body, extension, auto, Encore	1	A
4A	940163	940163	941144	• O-ring	1	A
5	-----	-----	-----	• Body, powder, auto, Encore	1	B
5A	1604111	1604111	1604111	• O-ring, silicone, 14 mm ID x 1.5 mm wide	1	B
5B	941131	941131	941131	• O-ring, silicone, 0.563 x 0.750 x 0.094 in.	1	B
NS	1605705	1605617	1604132	• Service kit, extension body		
NS	1605704	1605616	1604131	• Service kit, powder body		
NS	1604112	1604112	1604112	• Wrench, spanner	1	C
<p>ПРИМЕЧАНИЕ A: Входит в ремонтный комплект корпуса насадки.            B: Входит в ремонтный комплект порошкового корпуса.            C: Входит в комплекты узлов распылительной насадки.</p>						

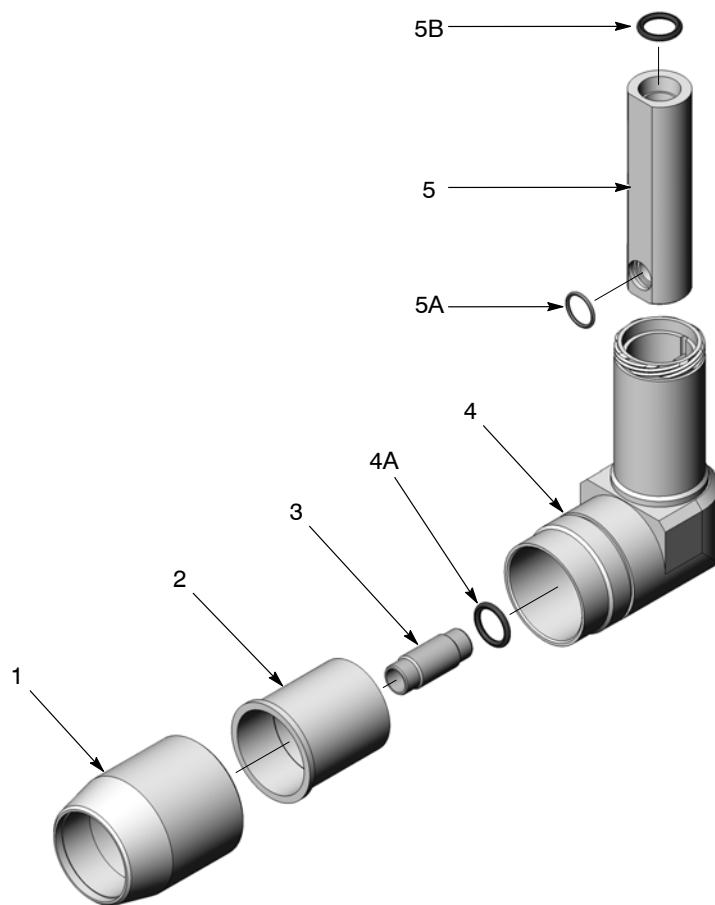


Рис. 11 Проверка целостности и сопротивления

Издано 02/16

Авторское право установлено в 2014 г. Encore, Nordson и логотип Nordson являются зарегистрированными товарными знаками Корпорации Nordson.

Все остальные товарные знаки являются собственностью соответствующих владельцев.

**- Перевод оригинала документа -**