

Encore[®] Gewinkelte Sprühverlängerungen

Beschreibung

Encore[®] Gewinkelte Sprühverlängerungen sind in 45-, 60-, und 90-Grad-Versionen erhältlich. Sie sind für die Verwendung mit Encore und Encore HD Automatischen Pulversprühpistolen ausgelegt, die ein Sprühen in variierenden Winkeln mit Bezug zur Ausrichtung der Pistolenhalterung ermöglichen.

Die Verlängerungen werden an die Düse, Düsenmutter und die Elektrodenhalterung der verwendeten Pistole angeschlossen und sind mit allen Encore Flach- und Konussprühdüsen kompatibel.

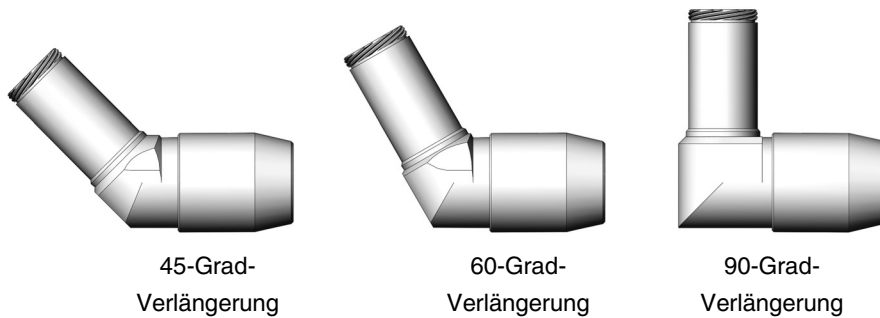


Abbildung 1 Encore Gewinkelte Sprühverlängerungen

Abmessungen

Siehe Tabelle 1 zu den Abmessungen der in Abbildung 2 referenzierten Encore HD Sprühpistolen.

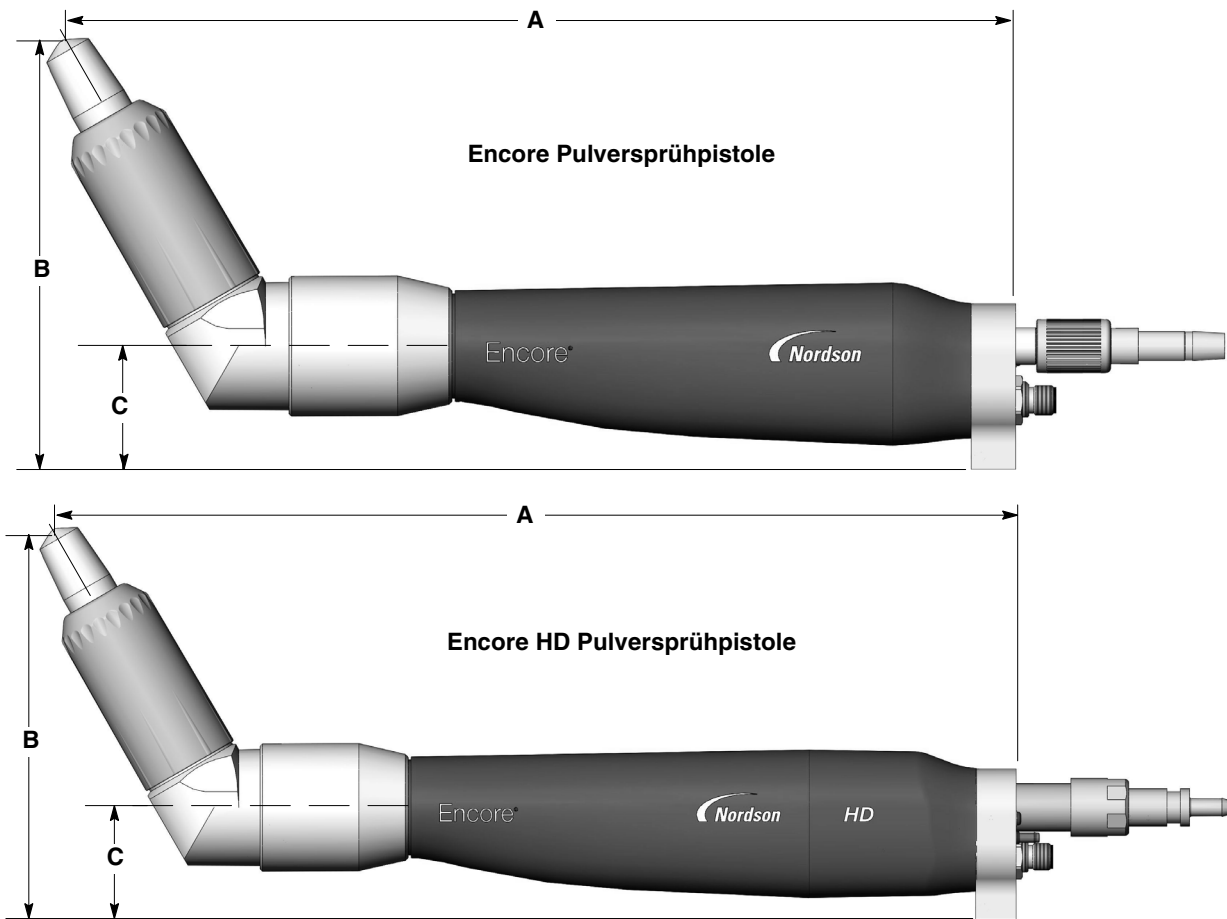


Abbildung 2 Encore und Encore HD Sprühpistolen mit Encore Gewinkelter Sprühverlängerung (Abbildung zeigt 60-Grad-Verlängerung)

Tabelle 1 Abmessungen von Encore und Encore HD Sprühpistolen mit montierten Encore Gewinkelten Sprühverlängerungen

Winkel	Encore Stangenhalterung			Encore HD Stangenhalterung		
	A	B	C	A	B	C
45	414 mm (16,29 Zoll)	149 mm (5,86 Zoll)	50 mm (1,97 Zoll)	456 mm (17,96 Zoll)	149 mm (5,86 Zoll)	50 mm (1,97 Zoll)
60	386 mm (15,21 Zoll)	174 mm (6,84 Zoll)	50 mm (1,97 Zoll)	429 mm (16,88 Zoll)	174 mm (6,84 Zoll)	50 mm (1,97 Zoll)
90	322 mm (12,69 Zoll)	199 mm (7,83 Zoll)	50 mm (1,97 Zoll)	365 mm (14,36 Zoll)	199 mm (7,83 Zoll)	50 mm (1,97 Zoll)

Installieren



ACHTUNG: Alle nachstehend aufgeführten Tätigkeiten nur von qualifiziertem Personal ausführen lassen. Sicherheitshinweise hier und in der gesamten Dokumentation befolgen.

HINWEIS: Die 90-Grad-Sprühverlängerung ist in den folgenden Abbildungen dargestellt. Bei den 45- und 60-Grad-Verlängerungen dieselben Anweisungen beachten.

1. Wenn diese Pistole verwendet wird, die Pistole vor der Montage der Verlängerung spülen.
2. Siehe Abbildung 3. Bei Verwendung einer Konusdüse zunächst den Ablenker (4) entfernen. Düsenmutter (1) losschrauben und entfernen. Als Nächstes die Düse (2) und den Elektrodenhalter (3) von der Sprühpistole entfernen.

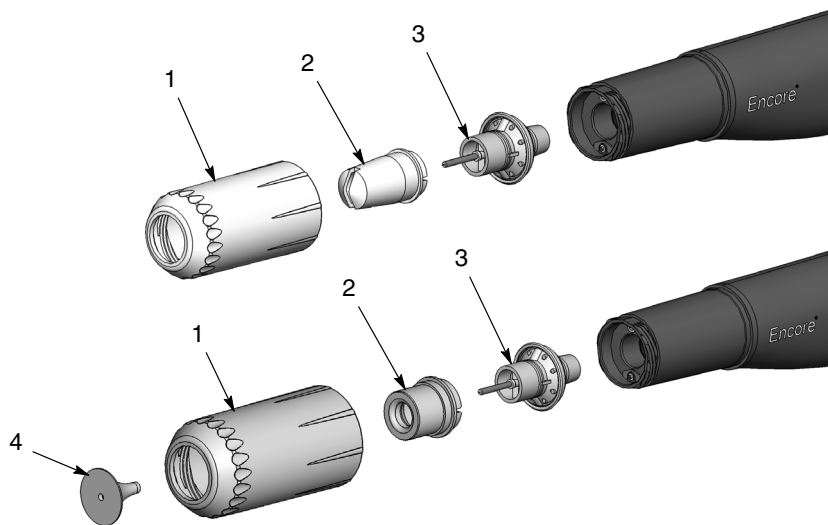


Abbildung 3 Flache Düsen oder Konusdüsen von der Sprühpistole entfernen

1. Düsenmutter
4. Ablenker

2. Düse

3. Elektrodenhalter

Installieren *(Forts.)*

3. Siehe Abbildung 4. Die Gehäusemutter (5) von der Verlängerung (7) abschrauben. Die Haltemutter (6) aus der Verlängerung ziehen.

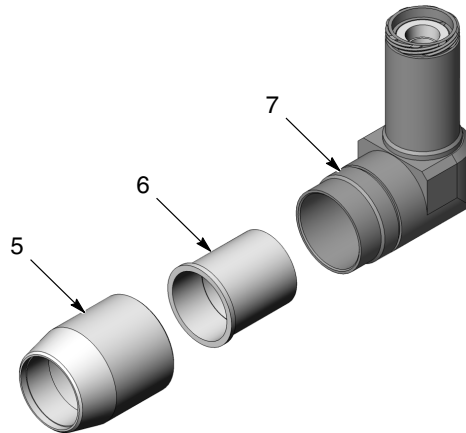


Abbildung 4 Gehäuse- und Haltemutter entfernen

5. Gehäusemutter

6. Haltemutter

7. Verlängerung

4. Siehe Abbildung 5. Die Gehäusemutter (5) über das Ende der Sprühpistole (8) schieben. Die Haltemutter (6) mithilfe des im Lieferumfang der Verlängerung enthaltenen Schraubenschlüssels (9) auf die Vorderseite der Sprühpistole schrauben. Bei montierter Haltemutter sollte die Gehäusemutter beim Drehen frei rotieren.

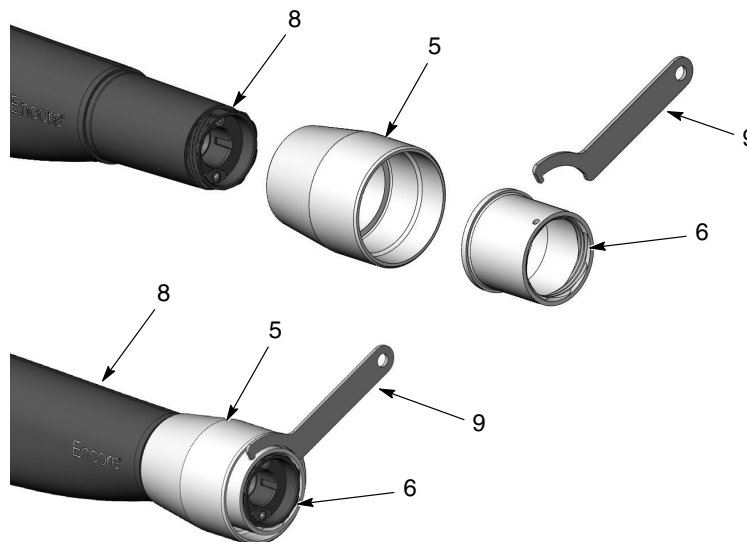


Abbildung 5 Gehäuse- und Haltemuttern auf Sprühpistole montieren

5. Gehäusemutter

8. Sprühpistole

9. Schraubenschlüssel

6. Haltemutter

- Siehe Abbildung 6. Die Verlängerung (7) an der Pistole anbringen, wie gewünscht ausrichten und anschließend die Gehäusemutter (5) auf die Verlängerung schrauben. Mutter handfest anziehen.

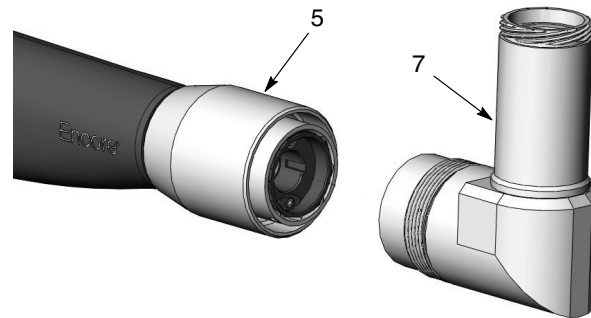


Abbildung 6 Verlängerung an der Sprühpistole montieren

- 5. Gehäusemutter
- 7. Verlängerung

- Siehe Abbildung 7. Elektrodenhalter (3), Düse (2) und Düsenmutter (1) auf die Verlängerung schrauben. Bei Verwendung einer Flachsprühdüse die Düse wie gewünscht ausrichten. Anschließend die Düsenmutter handfest anziehen. Bei Verwendung einer Konusdüse die Düsenmutter festziehen und anschließend den Ablenker (4) auf dem Elektrodenhalter montieren.

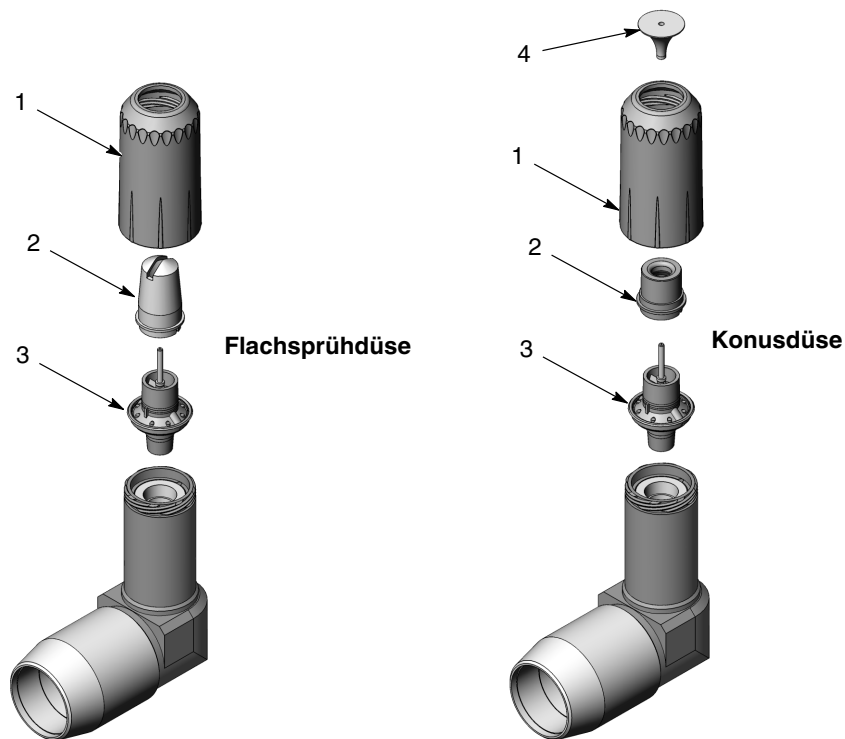


Abbildung 7 Elektrodenhalter und Düse an Verlängerung montieren

- 1. Düsenmutter
- 2. Düse
- 3. Elektrodenhalter
- 4. Ablenker

Reparieren

Es sind zwei Wartungssätze erhältlich: ein Wartungssatz für Pulvergehäuse und ein Wartungssatz für Verlängerungsgehäuse. Darüber hinaus besteht die Möglichkeit, einzelne Wartungsteile zu bestellen.



VORSICHT: Beim Reparieren der Sprühverlängerung sämtliche Teile, die Kohlespurbildung oder Nadellöcher aufweisen, ersetzen.

Ausbauen

1. Wenn die Pistole verwendet wird, die Pistole vor dem Entfernen der Verlängerung spülen.
2. Siehe Abbildung 7. Düse und Elektrodenhalter aus der Verlängerung entfernen.
3. Siehe Abbildung 6. Die Gehäusemutter abschrauben und die Verlängerung von der Sprühpistole entfernen.
4. Falls die Gehäusemutter oder die Haltemutter nicht ersetzt werden müssen, können sie an der Sprühpistole montiert bleiben. Wenn sie ersetzt werden müssen, die Haltemutter wie in Abbildung 5 gezeigt mithilfe des Schraubenschlüssels von der Sprühpistole entfernen.

Zerlegen

1. Siehe Abbildung 8. Das Pulverrohr (1) aus dem Pistolenende der Verlängerung ziehen.
2. Das Pulvergehäuse (3) nach oben aus dem Düsenende der Verlängerung ziehen.

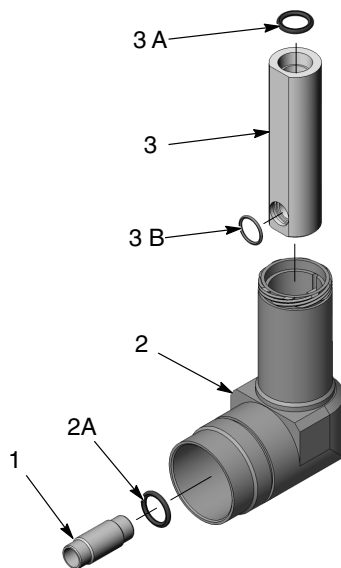


Abbildung 8 Explosionszeichnung der Baugruppe Verlängerung

1. Pulverrohr

2. Verlängerungsgehäuse

2A. O-Ring

3. Pulvergehäuse

3A. O-Ring

3B. O-Ring

Reinigung und Inspektion

HINWEIS: Die in Abbildung 8 gezeigten O-Ringe sind im Lieferumfang des Verlängerungsgehäuses und in den Wartungssätzen der Pulvergehäuse enthalten. Beim Ersetzen einer Komponente ist es nicht erforderlich, die O-Ringe zu entfernen.

1. Die Teile der Verlängerung mit Druckluft bei niedrigem Druck und einem sauberen und weichen Tuch reinigen. Gesinterte Pulverrückstände mit einem Werkzeug aus Kunststoff oder Holz entfernen. Die Flächen, die mit Pulver in Berührung kommen, nicht verkratzen; anderenfalls lagert sich an diesen Stellen Pulver durch Aufsintern ab.



VORSICHT: Bei Bedarf die O-Ringe entfernen und die Teile mit einem Tuch reinigen, das mit Isopropylalkohol angefeuchtet wurde. Die Teile nicht in Alkohol tauchen und die O-Ringe nicht in Berührung mit Alkohol kommen lassen. Keine sonstigen Lösungsmittel verwenden.

2. Beschädigte oder aufgequollene O-Ringe ersetzen.
3. Beschädigte Teile und solche, die Anzeichen von Kohlespurbildung oder aber Nadellöcher aufweisen, ersetzen.

Zusammensetzen

1. Siehe Abbildung 8. Beim Ersetzen des Verlängerungsgehäuses sicherstellen, dass der O-Ring (2A) vor dem Fortfahren in die Nut auf der Pistolenseite des neuen Gehäuses montiert wird.
2. Beim Ersetzen des Pulvergehäuses sicherstellen, dass die beiden O-Ringe (3A, 3B) im neuen Gehäuse montiert sind, bevor fortgefahren wird. Das Pulvergehäuse in das Verlängerungsgehäuse schieben. Dabei muss die Nase im Pulvergehäuse auf die Nut im Verlängerungsgehäuse ausgerichtet sein.
3. Das Pulverrohr auf der Pistolenseite des Verlängerungsgehäuses montieren und das Pulverrohr mit einem Finger bis zur Anlage hineindrücken.

Installieren

1. Siehe Abbildung 6. Das Verlängerungsgehäuse an der Pistole anbringen, wie gewünscht ausrichten und die Gehäusemutter auf die Verlängerung schrauben. Mutter handfest anziehen.
2. Beim Positionieren der Pistole in der Sprühkabine sollte ein Mindestabstand des Sprühverlängerungsgehäuses zu sämtlichen geerdeten Komponenten von 203 mm (8 Zoll) eingehalten werden, um eine optimale Leistung und Lebensdauer zu gewährleisten.

Durchgang und Widerstand prüfen

Siehe Abbildung 9.

Wenn das gesprühte Pulver nicht ordnungsgemäß geladen wird, Durchgang und Widerstand des Hochspannungspfads mit einem 500-V-Isolationmessgerät vom Elektrodenring auf der Pistolenseite der Verlängerung bis zur Elektrode messen.

Der Messwert sollte weniger als 19–22 M Ω betragen. Falls nicht, die Verlängerung zerlegen und sicherstellen, dass sämtliche Teile unbeschädigt sind.

Der runde Messingkontakt am Ende des Spannungsvervielfachers muss am Elektrodenring in der Verlängerung anliegen. Außerdem muss ein elektrischer Kontakt zwischen dem Kabel am Düsenende der Verlängerung und dem Elektrodenring im Elektrodenhalter bestehen, sodass der Hochspannungspfad hergestellt ist.

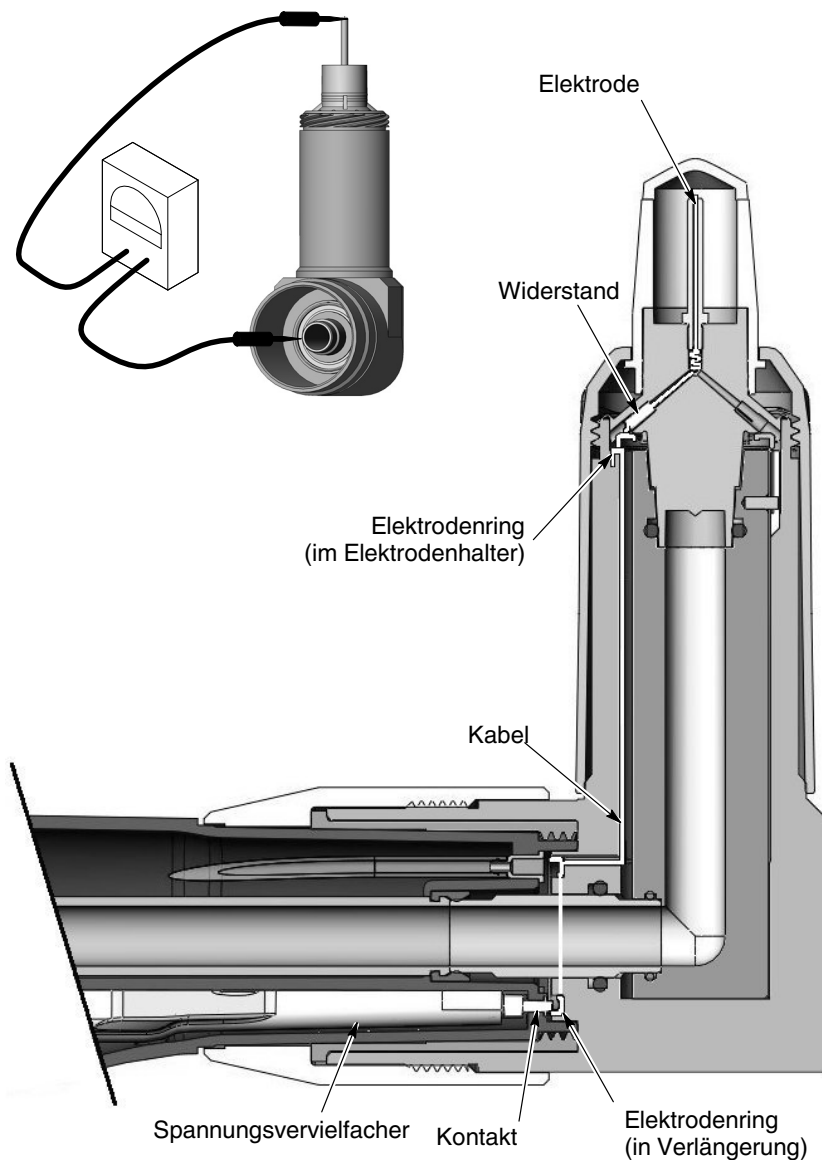


Abbildung 10 Durchgang und Widerstand prüfen

Ersatzteile

Zur Bestellung von Ersatzteilen und für technische Unterstützung wenden Sie sich bitte an das Nordson Industrial Coating Systems Kundendienstcenter unter (800) 433-9319 oder an Ihren Ansprechpartner bei Nordson.

Siehe Abbildung 11.

Position	P/N	P/N	P/N	Beschreibung	Anzahl	Hinweis
—	1605703			Extension, spray, 45 degree, Encore	1	
—		1605614		Extension, spray, 60 degree, Encore	1	
—			1604084	Extension, spray, 90 degree, Encore	1	
1	1604085	1604085	1604085	• Nut, body, extension, Encore	1	
2	1604086	1604086	1604086	• Nut, retainer, extension, Encore	1	
3	1605611	1605611	1604088	• Tube, powder, extension, Encore	1	
4	-----	-----	-----	• Body,extension, auto, Encore	1	A
4A	940163	940163	941144	• O-ring	1	A
5	-----	-----	-----	• Body, powder, auto, Encore	1	B
5A	1604111	1604111	1604111	• O-ring, silicone, 14 mm ID x 1.5 mm wide	1	B
5B	941131	941131	941131	• O-ring, silicone, 0.563 x 0.750 x 0.094 in.	1	B
NS	1605705	1605617	1604132	• Service kit, extension body		
NS	1605704	1605616	1604131	• Service kit, powder body		
NS	1604112	1604112	1604112	• Wrench, spanner	1	C
HINWEIS	A: Im Wartungssatz Verlängerungsgehäuse enthalten. B: Im Wartungssatz Pulvergehäuse enthalten. C: In den Baugruppen Sprühverlängerung enthalten.					

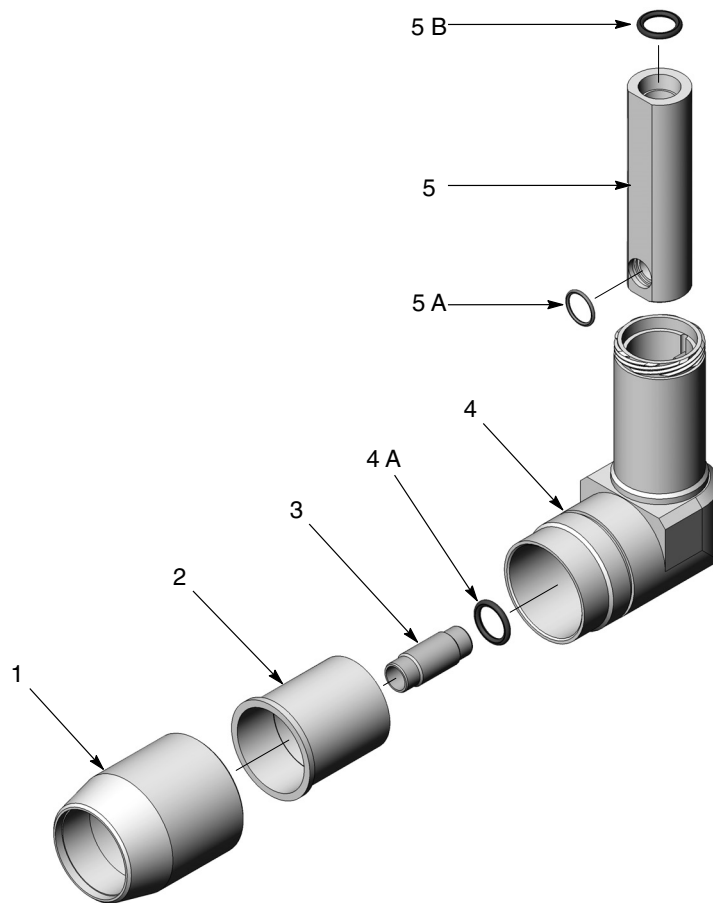


Abbildung 11 Durchgang und Widerstand prüfen

Ausgabe 02/16

Datum der Original-Urheberrechte: 2014. Encore, Nordson und das Nordson Logo sind eingetragene Warenzeichen der Nordson Corporation.

- Übersetzung des Originals -

Alle anderen Warenzeichen sind Eigentum ihrer jeweiligen Besitzer.