

# Pompă Encore® HD

Manualul de produs al utilizatorului

P/N 7580529\_08

- Romanian -

Emis la 06/22

**Pentru a comanda piese și pentru asistență tehnică, contactați  
Industrial Coating Systems Customer Support Center la telefonul (800) 433-9319  
sau contactați reprezentantul Nordson local.**

Acest document poate fi modificat fără notificare prealabilă.  
Verificați ultima versiune la adresa <http://emanuals.nordson.com>.



# Cuprins

<b>Siguranța</b> .....	<b>1</b>	<b>Instalarea</b> .....	<b>10</b>
Introducere.....	1	Montarea tubulaturii pompei.....	10
Personalul calificat.....	1	Tubulatură poli cu diametrul standard exterior de 8 mm.....	10
Destinația.....	1	Tubulatură flexibilă cu diametrul exterior de 8 mm.....	10
Reglementări și aprobări.....	1	Tubulatură antistatică, DE 8,2 mm / DI 5,6 mm.....	10
Siguranța personală.....	1	Montarea garniturii pompei.....	10
Protecția împotriva incendiilor.....	2	Pompă la tablou, panou sau carcasă.....	11
Împământarea.....	2	<b>Întreținere</b> .....	<b>12</b>
Măsuri în cazul unei defecțiuni.....	2	<b>Depanarea</b> .....	<b>13</b>
Eliminarea.....	2	Verificarea vacuumului.....	16
<b>Descriere</b> .....	<b>3</b>	Verificarea livrării.....	18
Pompă.....	3	Verificarea aspirației.....	18
Caracteristici și avantaje.....	3	<b>Repararea</b> .....	<b>19</b>
Componentele pompei.....	4	Înlocuirea tubului de fluidizare.....	19
Teoria funcționării.....	5	Dezasamblarea pompei.....	20
Pompă.....	5	Asamblarea pompei.....	22
Purjarea.....	6	Procedura.....	22
Faza 1: Purjare ușoară spre pistolul de pulverizare.....	6	Înlocuirea garniturii pompei.....	23
Faza 2: Purjare ușoară spre sursa de alimentare.....	6	Înlocuirea supapei de efilare.....	24
Fazele 3 și 4: Purjare puternică spre pistolul de pulverizare și sursa de alimentare.....	6	Îndepărtarea supapei de efilare.....	24
Funcțiile orificiilor pompei.....	7	Instalarea supapei de efilare.....	24
<b>Operarea</b> .....	<b>8</b>	<b>Piese</b> .....	<b>26</b>
<b>Specificații</b> .....	<b>9</b>	Pompă.....	26
		Piese de schimb.....	28
		Codurile pieselor tubulaturii pentru pulbere și aer.....	29

## Contactați-ne

Nordson Corporation primește cu plăcere solicitările de informații, comentariile și întrebările despre produsele sale. Informații generale despre Nordson pot fi găsite pe Internet, la următoarea adresă:

① <http://www.nordson.com/en/global-directory>

## Observație

Prezenta este o publicație Nordson Corporation, protejată de legea dreptului de autor.

Data originală a dreptului de autor 2017. Nicio parte a acestui document nu poate fi fotocopiată, reprodușă sau tradusă într-o altă limbă fără acordul scris prealabil al Nordson Corporation. Informațiile cuprinse în această publicație pot fi modificate fără notificare prealabilă.

- Traducerea originalului -

## Mărci comerciale

Color-on-Demand, Encore, Nordson și simbolul Nordson sunt mărci comerciale înregistrate ale Nordson Corporation. Toate celelalte mărci comerciale reprezintă proprietatea respectivilor proprietari.

# Siguranța

## Introducere

Citiți și respectați aceste instrucțiuni privind siguranța. Avertismentele, precauțiile și instrucțiunile referitoare la sarcini și echipamente sunt incluse în documentația echipamentului acolo unde este cazul.

Asigurați-vă că documentația completă a echipamentului, inclusiv aceste instrucțiuni, se află la dispoziția persoanelor care utilizează sau depanează echipamentul.

## Personalul calificat

Proprietarii echipamentului sunt răspunzători de asigurarea faptului că echipamentele Nordson sunt instalate, utilizate și depanate de personal calificat. Personal calificat sunt acei angajați sau antreprenori care au fost instruiți pentru efectuarea în condiții de siguranță a sarcinilor care le-au fost atribuite. Aceștia sunt familiarizați cu toate regulile și reglementările privind siguranța și sunt apti fizic pentru a efectua sarcinile care le-au fost atribuite.

## Destinația

Utilizarea echipamentului Nordson în alte moduri decât cele descrise în documentația livrată cu echipamentul poate cauza rănirea persoanelor sau provoca pagube materiale.

Câteva exemple de utilizare necorespunzătoare a echipamentului includ:

- utilizarea materialelor necompatibile
- efectuarea modificărilor neautorizate
- îndepărtarea sau ocolirea dispozitivelor de protecție sau a dispozitivelor de blocare
- utilizarea pieselor necompatibile sau avariate
- utilizarea echipamentelor auxiliare neautorizate
- utilizarea echipamentului depășind sarcinile maxime

## Reglementări și aprobări

Asigurați-vă că toate echipamentele sunt evaluate și aprobate pentru mediul în care sunt utilizate. Aprobările obținute pentru echipamentele Nordson vor fi anulate dacă nu se vor respecta instrucțiunile de instalare, utilizare și depanare.

Toate fazele instalării echipamentului trebuie să respecte toate legile federale, statale și locale.

## Siguranța personală

Pentru a preveni rănirea personalului, urmați aceste instrucțiuni.

- Nu utilizați sau depanați echipamentul dacă nu aveți calificarea necesară.
- Nu utilizați echipamentul dacă dispozitivele, ușile sau capacele de protecție nu sunt intacte și dacă dispozitivele automate de blocare nu funcționează corespunzător. Nu ocoliți sau dezactivați nici un dispozitiv de protecție.
- Evitați părțile aflate în mișcare. Înainte de ajustarea sau depanarea oricărui echipament aflat în mișcare, opriți alimentatorul acestuia și așteptați până când echipamentul se oprește complet. Opriți alimentarea cu energie electrică și fixați echipamentul pentru a preveni orice mișcare neașteptată.
- Eliberați (aerisiți) presiunea hidraulică și pneumatică înainte de ajustarea sau depanarea sistemelor sau componentelor aflate sub presiune. Deconectați, opriți și etichetați întrerupătoarele înainte de depanarea echipamentelor electrice.
- Obțineți și citiți Fișele cu date tehnice de securitate (SDS) pentru toate materialele utilizate. Urmăriți instrucțiunile producătorului privind manipularea și utilizarea în condiții de siguranță a materialelor și utilizați echipamentele de protecție personală recomandate.
- Pentru a preveni accidentările, acordați atenție pericolelor mai puțin evidente de la locul de muncă care nu pot fi eliminate complet întotdeauna, cum ar fi suprafețele fierbinți, marginile ascuțite, circuitele electrice aflate sub tensiune și piese aflate în mișcare ce nu pot fi acoperite sau protejate din motive practice.

## Protecția împotriva incendiilor

Pentru a preveni un incendiu sau o explozie, urmați aceste instrucțiuni.

- Împământați tot echipamentul conductor de electricitate. Folosiți numai furtunuri pneumatice și hidraulice împământate. Verificați la intervale regulate dispozitivele de împământare ale echipamentului și pieselor de prelucrat. Rezistanța la masă nu trebuie să depășească un megaohm.
- Opriți imediat toate echipamentele dacă observați scânteieri statice sau arcuri electrice. Nu reporniți echipamentul până când problema nu a fost identificată și remediată.
- Nu fumați, sudați, polizați și nu utilizați flacără deschisă în zonele în care sunt utilizate sau depozitate materiale inflamabile. Nu încălziți materialele la temperaturi care le depășesc pe cele recomandate de către producător. Asigurați-vă că dispozitivele pentru monitorizarea și limitarea încălzirii funcționează corect.
- Asigurați o ventilație adecvată pentru a preveni acumularea periculoasă a vaporilor sau particulelor volatile. Pentru îndrumare, consultați legislația locală sau Fișele cu date de securitate (FDS).
- Nu deconectați circuite electrice aflate sub tensiune în timp ce lucrați cu materiale inflamabile. Opriți mai întâi alimentarea cu energie electrică de la un întrerupător de deconectare pentru a preveni producerea scânteilor.
- Cunoașteți amplasarea butoanelor de întrerupere în caz de pericol, a supapelor de depresurare și a extintoarelor. Dacă incendiul izbucnește într-o cabină de vopsire prin pulverizare, opriți imediat sistemul de pulverizare și ventilatoarele de aerisire.
- Opriți alimentarea electrostatică și puneți la pământ sistemul de încărcare înainte de a efectua activități de reglaj, curățare sau reparație ale sistemului electrostatic.
- Curățați, întrețineți, testați și reparați echipamentul în conformitate cu instrucțiunile prezentate în documentația echipamentului.
- Utilizați numai piese de schimb destinate utilizării cu echipamentul original. Contactați reprezentantul local Nordson pentru informații privind piesele de schimb și consultanță.

## Împământarea



**AVERTISMENT:** Utilizarea unui echipament electrostatic defect este periculoasă și poate provoca electrocutare, incendiu sau explozie. Efectuați verificări de rezistență ca parte a programului periodic de întreținere. Dacă simțiți chiar și un șoc electric slab sau observați scânteii sau arcuri statice, opriți imediat toate echipamentele electrice sau electrostatice. Nu reporniți echipamentul până când problema nu a fost identificată și remediată.

Legarea la împământare în interiorul cabinei și în jurul deschizăturilor cabinei trebuie să respecte cerințele NFPA pentru amplasamentele periculoase de Clasa II, Divizia 1 sau 2. Consultați NFPA 33, NFPA 70 (articolele 500, 502 și 516 ale Reglementărilor Naționale privind Electricitatea - NEC) și NFPA 77, cele mai recente prevederi.

- Toate obiectele conducătoare de electricitate aflate în zonele de pulverizare trebuie legate electric la o priză de împământare cu o rezistență de cel mult 1 megaohmi, măsurată cu un instrument care aplică o tensiune de cel puțin 500 volți pe circuitul evaluat.
- Elementele care trebuie legate la împământare includ, dar nu se limitează la podeaua zonei de pulverizare, platformele de operare, buncărele, suporturile senzorilor de lumină și duzele de evacuare. Personalul care lucrează în zona de pulverizare trebuie conectat la împământare.
- Există un posibil potențial de incendiu din cauza corpului uman încărcat electric. Persoanele care se află pe o suprafață vopsită, cum ar fi o platformă de operare sau care poartă încălțăminte neconductivă, nu sunt conectate la împământare. Personalul trebuie să fie echipat cu încălțăminte cu talpă conductivă sau trebuie să utilizeze o curea de legare la împământare pentru a menține o conexiune la împământare în timp ce lucrează cu sau în jurul unui echipament electrostatic.
- Operatorii trebuie să păstreze contactul direct al suprafeței mâinii cu mânerul pistolului de pulverizare pentru a preveni electrocutarea în timpul utilizării pistoalelor electrostatice de pulverizare manuale. Dacă purtarea mănușilor este obligatorie, decupați palma sau degetele, purtați mănuși conductive electrice sau o curea de legare la împământare, cuplată la mânerul pistolului sau la o altă legătură adevărată de împământare.
- Opriți alimentatoarele electrostatice și dezactivați electrozii pistolului înainte de a efectua ajustări sau curăți pistoalele de pulverizare cu pulbere.
- Conectați toate echipamentele, cablurile și firele de legare la împământare deconectate după depanarea echipamentului.

## Măsurile în cazul unei defecțiuni

Dacă un sistem sau orice echipament dintr-un sistem se defectează, opriți imediat sistemul și procedați în felul următor:

- Deconectați și opriți alimentarea electrică a sistemului. Închideți supapele pneumatice și hidraulice obturatoare și eliberați presiunile.
- Identificați motivul defecțiunii și remediați defecțiunea înainte de a reporni sistemul.

## Eliminarea

Treceți la deșuri echipamentul și materialele folosite la utilizare și depanare în conformitate cu legile locale.

# Descriere

## Pompă

Vezi figura 1. Pompa de alimentare cu pulbere Encore HD, HD+, și XD transportă cantități exacte de pulbere de la o sursă de alimentare la un pistol de pulverizare cu pulbere.

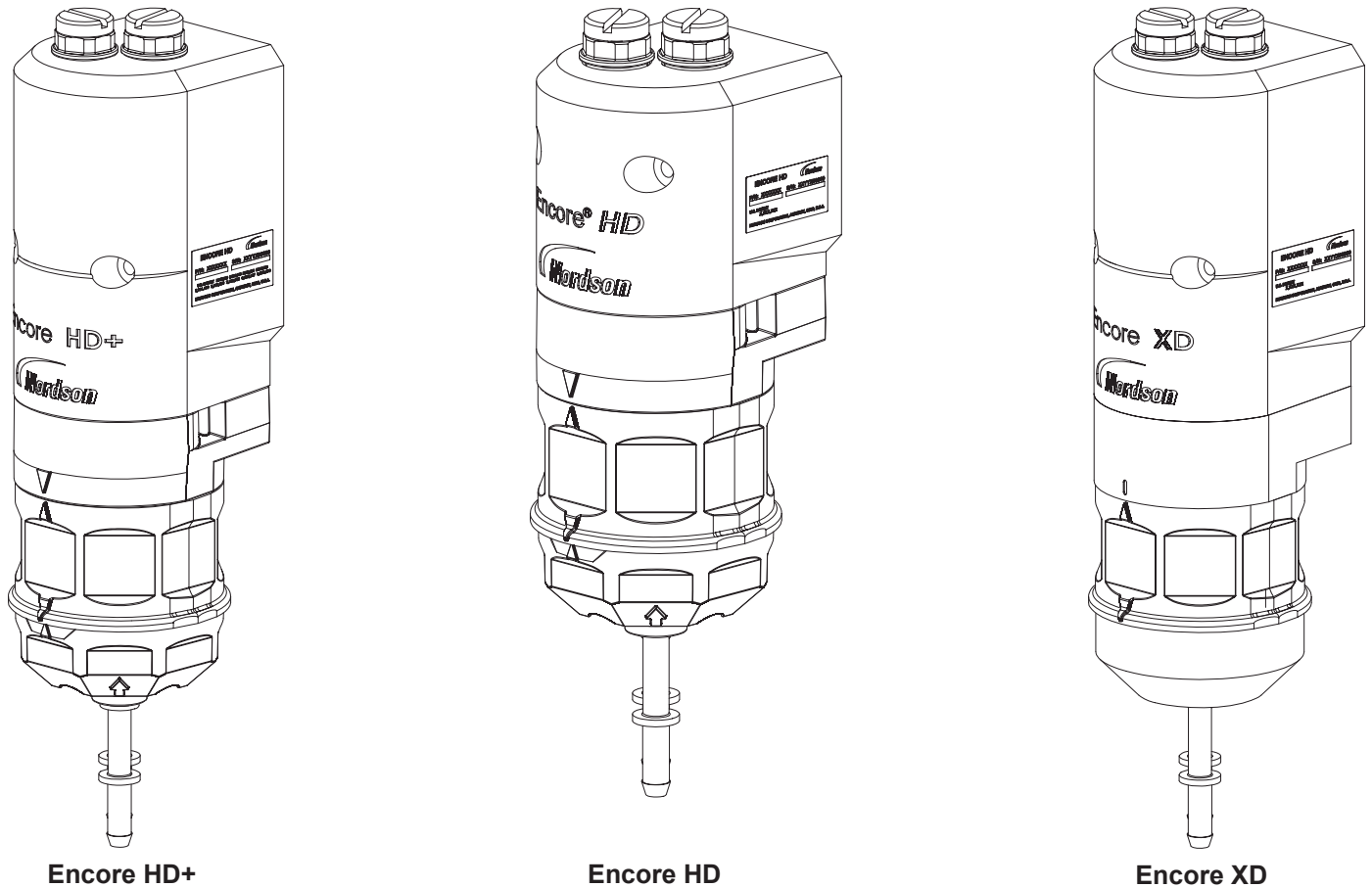


Figura 1 Dozare de pompe HD Encore

## Caracteristici și avantaje

- Pompa standard (HD) are supape de efilare albastre, blocuri Y turnate și tuburi poroase standard.
- Pompa de debit mare (HD+) este la fel ca pompa standard, cu excepția blocului distanțier pentru debit mare și a tuburilor poroase pentru debit mare.
- Pompa pentru regim extrem (XD) este la fel ca pompa de debit mare, cu excepția blocurilor Y tivar ale mașinii și a supapelor de efilare pentru temperaturi înalte.
- Randament superior pulbere.
- Uniformitate îmbunătățită a randamentului pulberii.
- Menține nivelul înalt al fiabilității supapelor de efilare.
- Formă constructivă cu întreținere cu un șurub.
- Înlocuire mai ușoară a filtrului.
- Formă constructivă îmbunătățită a garniturii.
- Piese de schimb centralizate.
- Protecție la suprastrângere.

## Componentele pompei

Vezi figura 2.

Element	Descriere	Funcționare
1	Racordurile aerului de purjare și supape de control	Conduceți aerul de purjare de presiune înaltă prin pompă. Supapele de control împiedică contaminarea pulberii supapelor de purjare.
2	Tubulatură de fluidizare	Cilindri poroși care aspiră pulberea în pompă când se aplică vacuum și evacuează pulberea din pompă când este aplicată presiune de aer.
3	Colector de purjare	Conține tuburile de fluidizare, supapele de comandă și conductele de aer.
4	Bloc superior Y	Interfață între supapele de efilare și tuburile poroase; constă din două conducte în formă de Y care îmbină ramificațiile de intrare și de ieșire ale fiecărei jumătăți de pompă.
5	Supape de efilare	Se deschid și se închid pentru a permite pulberii să fie aspirată sau dozată în tubulatura de fluidizare.
6	Corpul supapei de efilare	Adăpostește supapele de efilare. Realizat din material plastic transparent, care permite inspecția vizuală a supapelor de efilare.
7	Bloc inferior Y	Conectează racordurile de intrare și ieșire la supapele de efilare pe fiecare jumătate a pompei.
8	Racord de admisie	Conectează tubulatura de la sursa de pulbere
9	Racord de ieșire	Conectează tubulatura la pistolul de pulverizare pulbere

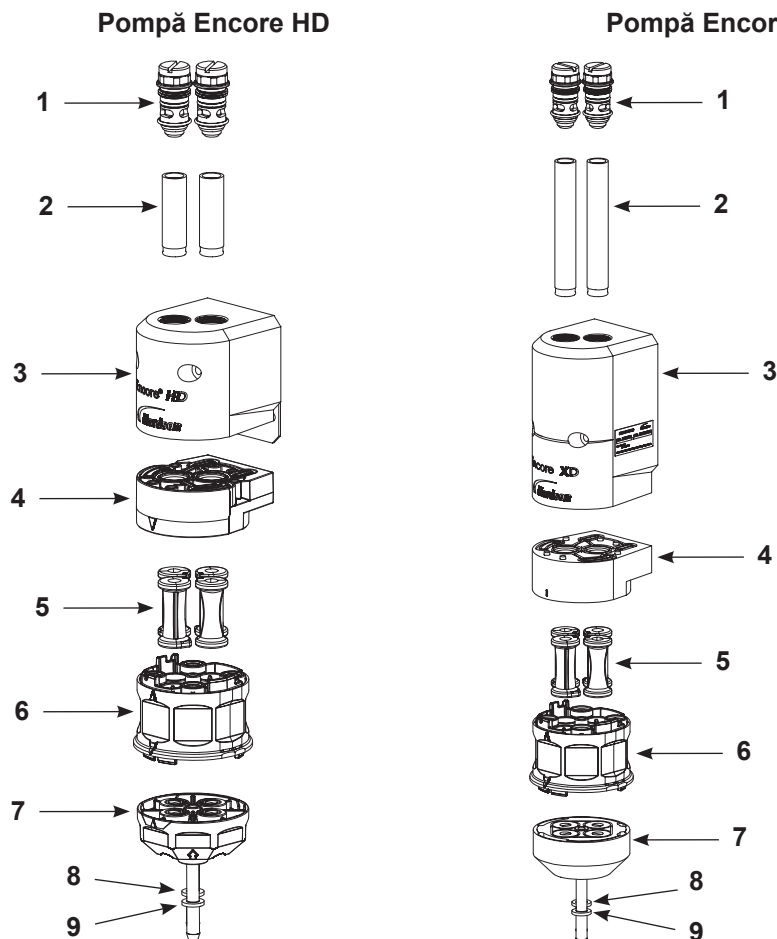


Figura 2 Componentele pompei Encore

## Teoria funcționării

### Pompă

Pompa Encore HD constă din două jumătăți care funcționează identic. Jumătățile absorb și dozează alternativ pulberea din pompă; în timp ce o jumătate absoarbe pulberea, cealaltă jumătate dozează pulberea.

#### Jumătatea stângă absoarbe pulberea

Vezi figura 3.

Supapa de efilare admisie stânga este deschisă, în timp ce supapa de efilare evacuare stânga este închisă. Se aplică subpresiune a aerului în tubul poros de fluidizare stânga, care absoarbe pulberea în racordul de admisie, până în partea stângă a blocului de reglare a colectorului de admisie, prin supapa de efilare admisie stânga și până în tubul de fluidizare stânga.

După ce subpresiunea aerului a fost aplicată pentru perioada de timp specificată, subpresiunea aerului din tubul de fluidizare se întrerupe, iar supapa de efilare admisie stânga se închide.

#### Jumătatea dreapta dozează pulberea

Vezi figura 4.

Supapa de efilare admisie dreapta este închisă, în timp ce supapa de efilare evacuare dreapta este deschisă. Se aplică suprapresiune a aerului în tubul poros de fluidizare dreapta, care dozează pulberea în afara tubului de fluidizare, în jos spre supapa de efilare evacuare dreapta, spre partea dreaptă a blocului de reglare a colectorului de ieșire, prin racordul de evacuare și prin tubulatura care conduce la pistolul de pulverizare cu pulbere.

În timp ce părțile realizează aceste procese, ele alternează. În exemplul explicat mai sus, jumătatea stângă ar doza acum pulberea în timp ce jumătatea dreaptă ar absorbi pulberea.

În timp ce fiecare jumătate dozează pulberea, pulberea din tubulatură se amestecă, conducând la un flux constant de pulbere din pistolul de pulverizare.

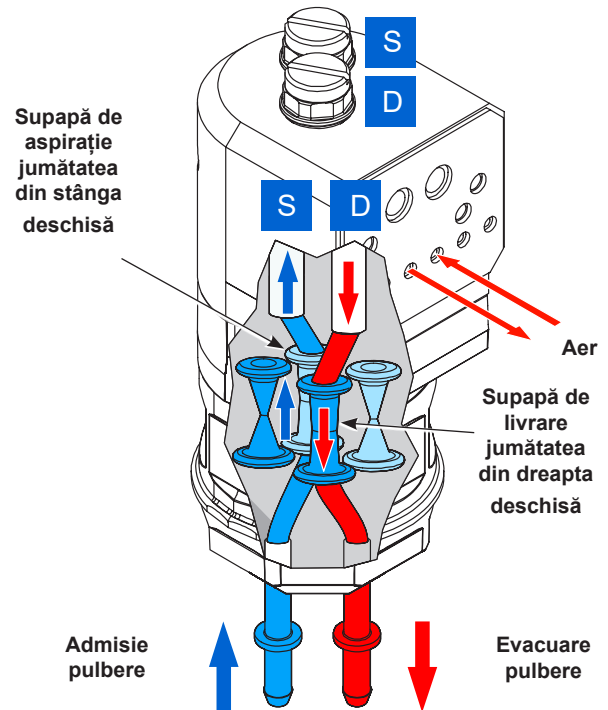


Figura 3 Partea stângă absoarbe, partea dreaptă dozează

**NOTĂ:** Ilustrația este vedere din partea dreaptă spate a pompei.

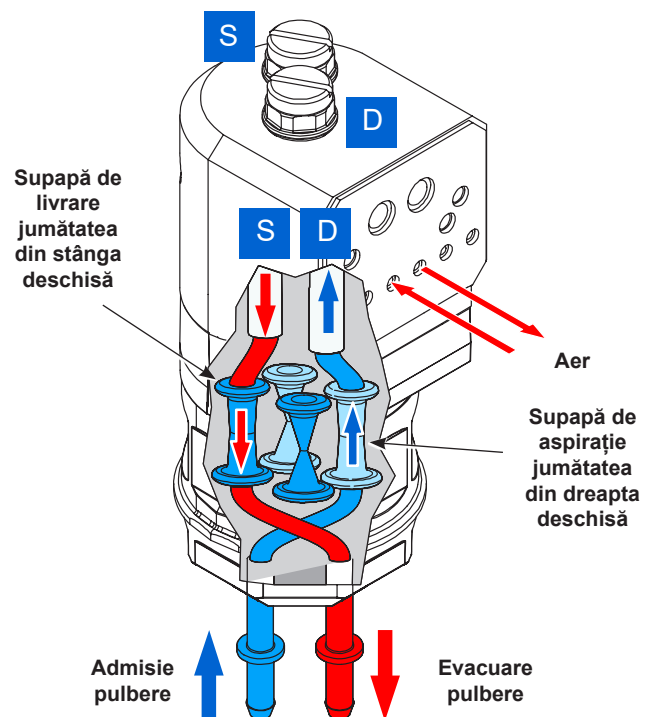


Figura 4 Partea stângă dozează, partea dreaptă absoarbe

## Purjarea

Vezi figura 5. Atunci când operatorul inițiază o schimbare de culoare, pompa parcurge un proces de purjare în trei faze.

### Faza 1: Purjare ușoară spre pistolul de pulverizare

Supapa de efilare admisie se închide, în timp ce supapele de efilare evacuare rămân deschise. Pompa ce reglează presiunea aerului pornește, începând de la o presiune scăzută și crescând până la presiunea maximă de reglare a pompei. Aerul dozează pulberea din ambele tuburi de fluidizare, prin tubulatura de evacuare a pulberii și pistolul de pulverizare și în cabina de vopsire.

### Faza 2: Purjare ușoară spre sursa de alimentare

Supapele de efilare admisie sunt deschise, în timp ce supapele de efilare evacuare se închid. Pompa ce reglează presiunea aerului pornește, începând de la o presiune scăzută și crescând până la presiunea maximă de reglare a pompei. Aerul dozează pulberea din ambele tuburi de fluidizare, prin tubulatura de admisie cu pulbere și înapoi în sursa de alimentare cu pulbere.

### Fazele 3 și 4: Purjare puternică spre pistolul de pulverizare și sursa de alimentare

Supapele de efilare evacuare se deschid. Pompa ce reglează presiunea aerului pornește la presiune maximă, în timp ce impulsuri ale presiunii aerului din conductă sunt trimise spre racordurile pentru aerul de purjare la părțile superioare ale tuburilor de fluidizare. Impulsurile de aer îndepărtează orice pulbere care rămâne în pompă, în pistolul de pulverizare și în tubulatura de admisie și evacuare.

După ce partea de evacuare este purjată, supapele de efilare evacuare se închid, iar supapa de efilare admisie se deschide. Partea de admisie este purjată în același fel ca și partea de evacuare.

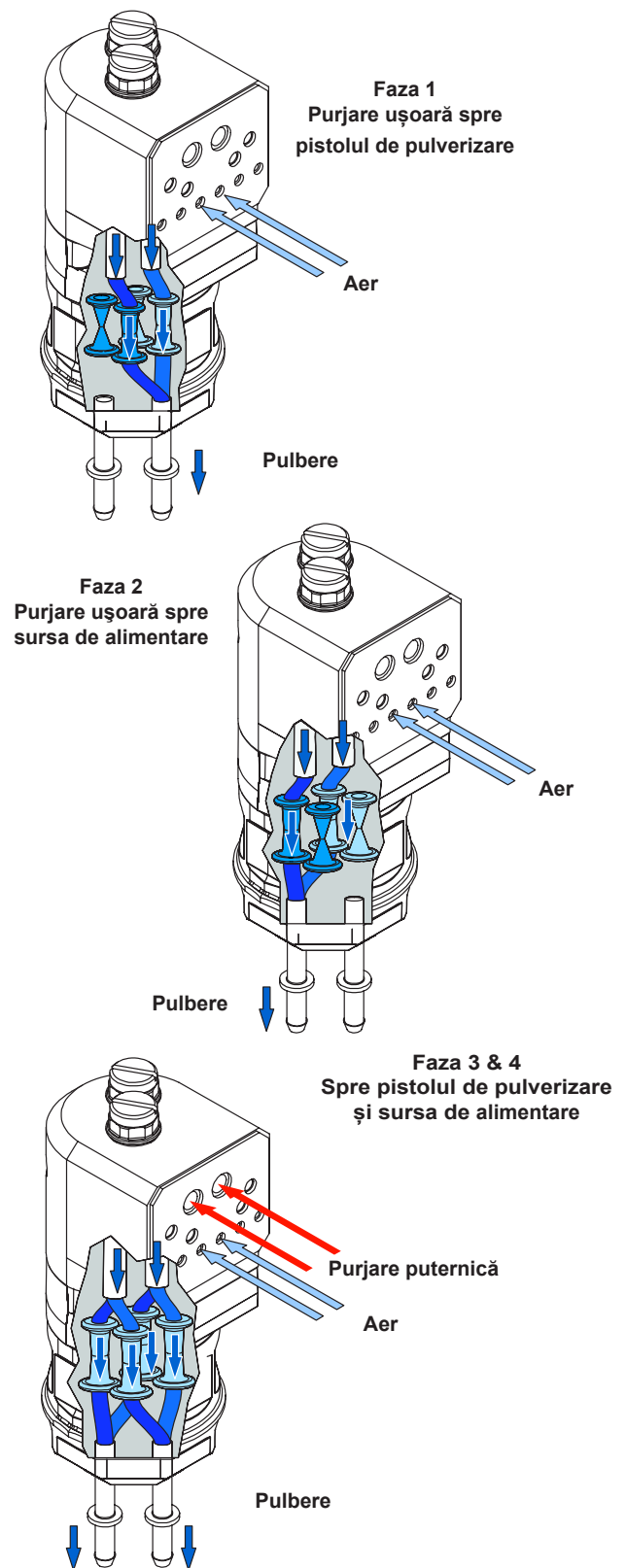


Figura 5 Funcționarea purjării



## Funcțiile orificiilor pompei

Figura 6 identifică funcțiile orificiilor de pe partea din spate a pompei.

Poziție	Funcționare
1	Supapa de efilare admisie din partea dreaptă
2	Supapa de efilare evacuare din partea dreaptă
3	Tubul de fluidizare din partea dreaptă
4	Tubul de fluidizare din partea stângă
5	Supapa de efilare evacuare din partea stângă
6	Supapa de efilare admisie din partea stângă

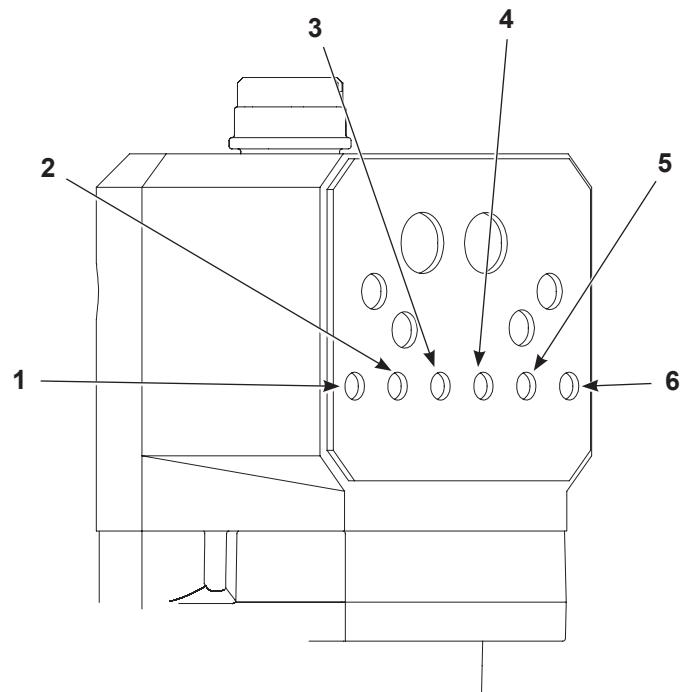


Figura 6 Funcțiile orificiilor pompei

## Operarea



**AVERTISMENT:** Permiteți numai personalului calificat să efectueze următoarele operații. Urmați instrucțiunile privind siguranța din acest manual și toate celelalte documente aferente.



**PRECAUȚIE:** Nu reglați regulatoarele din interiorul tabloului pompei. Regulatele sunt setate din fabrică și nu trebuie reglate fără îndrumare din partea unui reprezentant Nordson.

Funcționarea pompei este comandată prin controlerul pistolului de pulverizare. Consultați secțiunea *Funcționare* din manualul *Unitatea de comandă a pistolului de pulverizare cu pulbere manual Encore* pentru instrucțiuni specifice.

Funcționarea pompei este comandată prin specificarea unui punct de setare cuprins între 0 și 100 (care se traduce printr-un procent al debitului) la controlerul pistolului de pulverizare. La pompă, fiecare punct de setare are ca rezultat o viteză a ciclului predefinită. Creșterea vitezei ciclului crește viteza de livrare a pulberii. Scăderea vitezei ciclului scade viteza de livrare a pulberii.

Colectorul are de asemenea o supapă de comandă a debitului de aer de jet al pistolului de pulverizare. Aerul de jet al pistolului de pulverizare este comandat prin setarea vitezei debitului (fie în scfm, fie în m<sup>3</sup> /h) la unitatea de comandă a pistolului de pulverizare.

**NOTĂ:** Când tuburile de fluidizare se înfundă cu pulbere, viteza de livrare a pulberii scade. Controlerul pistolului de pulverizare va genera o eroare pentru a indica această stare și vă va informa că a venit momentul să înlocuiți tuburile de fluidizare. Indicația corectă a vacuumului este (9-14 in. Hg).

# Specificații

Vezi figura 7.

Randament pompă standard (maximum)	
HD 80 lb/oră (600 g/min) HD+, XD: 100 lb/oră (750 g/min).	
Consum de aer	
Aer de transport	12,5-31 l/min (0,438-1,1 scfm)
Jetul de aer al pistolului	6-57 l/min (0,2-2,0 scfm)
Consum total	85-170 l/min (3-6 scfm)
Presiunea aerului de operare	
Supape de efilare	37 psi (2,6 bar)
Comandă debit (pentru jet de aer/reglare pompă)	85 psi (5,9 bar)
Generator de vacuum	80 psi (5,5 bar)
Tubulatură pulbere	
Dimensiune	DE 8 mm x DI 6 mm
Lungime	Ieșire: 18,3 m (60 ft) Intrare: 1-3 m (3,5-12 ft)

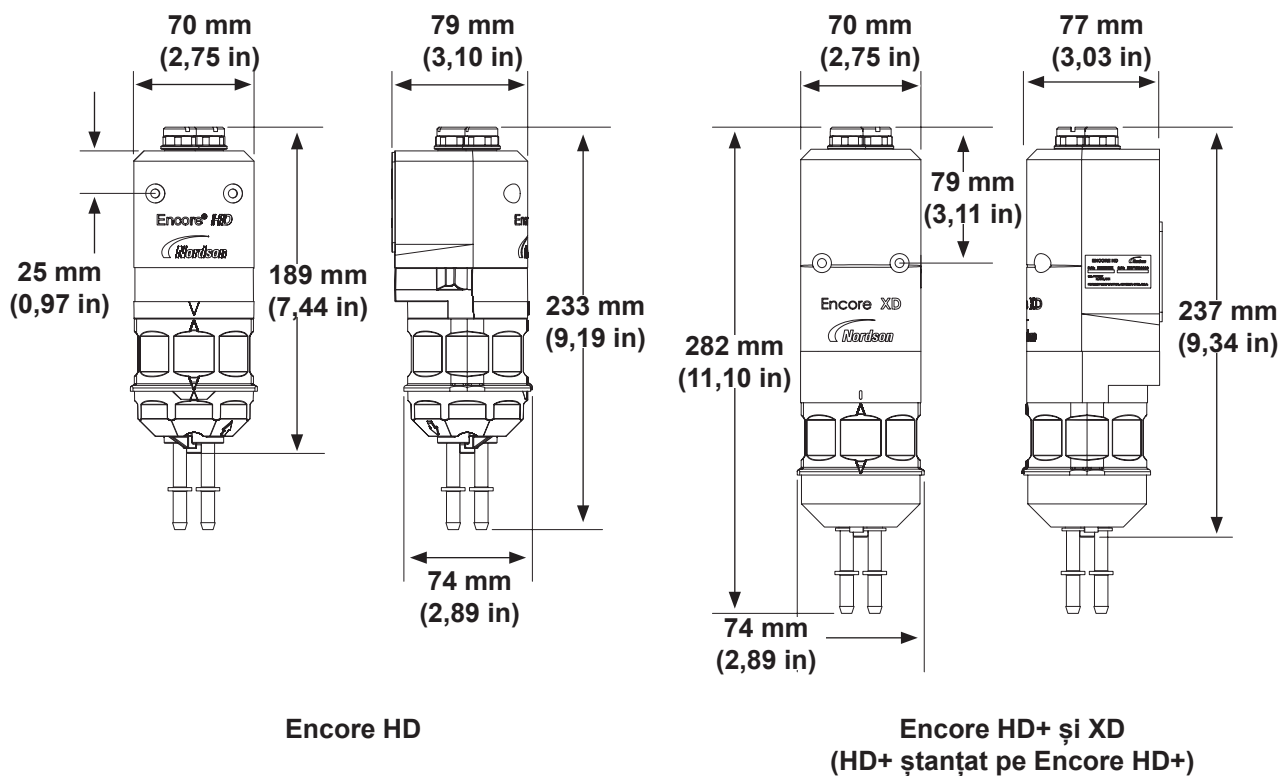


Figura 7 Dimensiuni pompă Encore

## Instalarea

### Montarea tubulaturii pompei

Vezi figura 8.

#### Tubulatură poli cu diametrul standard exterior de 8 mm

**NOTĂ:** Tăiați tubulatura poli cu un cuțit de tubulatură. Contaminarea încrucișată a pulberii poate avea loc dacă tubulatura pentru pulbere este tăiată neuniform.

Instalați tubulatura poli (3) în blocul inferior Y (1) și apăsați în fittingul conectorului intern (nu este prezentat)

#### Tubulatură flexibilă cu diametrul exterior de 8 mm

**NOTĂ:** Adaptoarele striate utilizate pentru a conecta tubulatura flexibilă la pompă sunt incluse în pompă.

1. Montați capătul adaptorului (2) în blocul inferior Y (1). Apăsați în fittingul de conectare intern.
2. Împingeți tubulatura flexibilă pentru pulbere (4) pe capătul striat al adaptorului (2).

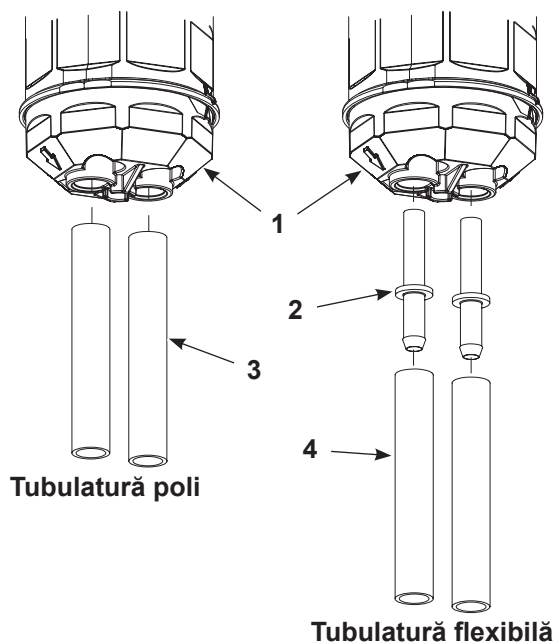


Figura 8 Instalarea tubulaturii pentru pulbere

#### Tubulatură antistatică, diametrul exterior 8,2 mm / diametrul interior 5,6 mm

Consultați foaia de instrucțiuni pentru *Setul de împământare a tubulaturii antistatice Encore HD (1620023)* Folosită doar cu Setul de împământare a tubulaturii antistatice Encore HD.

### Montarea garniturii pompei

Vezi figura 9.

**NOTĂ:** Garnitura pompei ilustrată aici nu se aplică pentru pompele folosite cu modulul pompă Encore HD.

**NOTĂ:** Dacă înlocuiți o garnitură deteriorată cu o garnitură nouă, consultați *Înlocuirea garniturii pompei*, de la pagina 23.

Îndepărtați partea din spate a autocolantului de pe garnitură (1) și așezați-o pe pompă (2), aliniind orificiile garniturii (1) cu orificiile portului de pe pompă (2).



**PRECAUȚIE:** Asigurați-vă că garnitura nu acoperă niciun orificiu al portului de pe pompă. Pompele sunt livrate cu o a doua garnitură, ca piesă de schimb suplimentară.

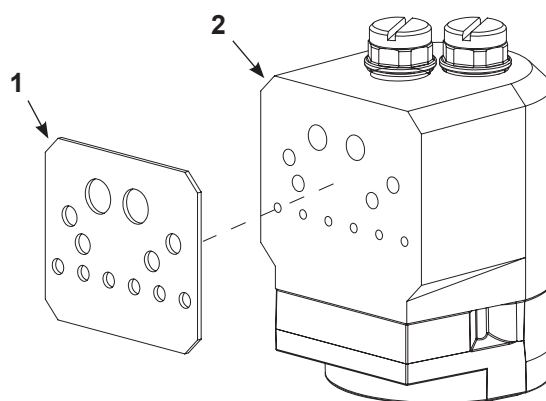


Figura 9 Înlocuirea garniturii pompei

## Pompă la tablou, panou sau carcasă



**AVERTISMENT:** Permiteți numai personalului calificat să efectueze următoarele operații. Urmați instrucțiunile privind siguranța din acest manual și toate celelalte documente aferente.

Respectați instrucțiunile de mai jos pentru a monta pompa la un panou existent al pompei.

Vezi figura 10.

1. Asigurați-vă că garniturile pompei (1) nu sunt deteriorate, înlocuiți-le dacă este necesar.
2. Conectați pompa la amplasarea de montare adecvată de pe peretele tabloului sau carcasă (3). Vezi *Funcțiile orificiilor pompei* de la pagina 7 pentru amplasarea orificiilor.
3. Fixați pompa, strângând-o cu mâna la peretele tabloului cu ajutorul elementelor metalice de montare a pompei (2).
4. Strângeți bine toate elementele metalice.

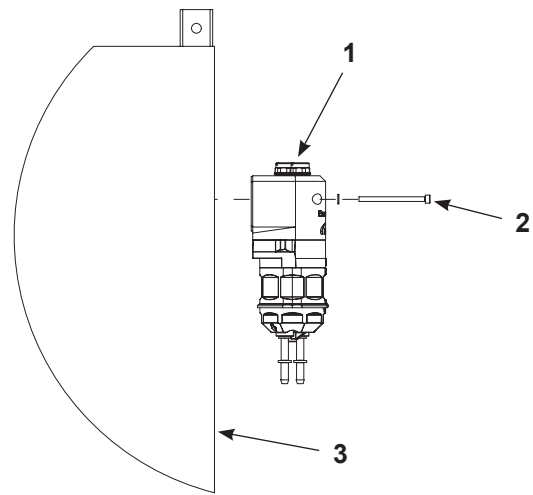


Figura 10 Montarea pompei la tablou

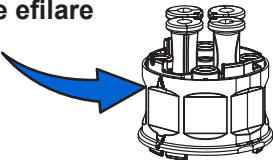
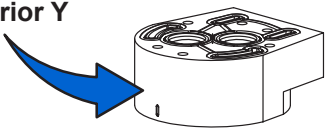
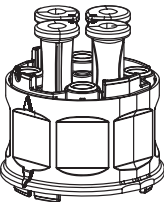
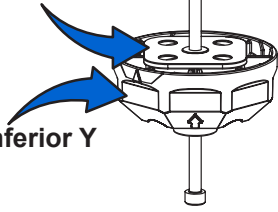
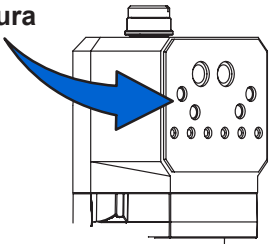
# Întreținere

Realizați aceste proceduri de întreținere pentru a menține funcționarea pompei dvs. la randament maxim.



**AVERTISMENT:** Permiteți numai personalului calificat să efectueze următoarele operații. Urmăți instrucțiunile privind siguranța din acest manual și toate celelalte documente aferente.

**NOTĂ:** Puteți realiza aceste proceduri mai mult sau mai puțin frecvent, în funcție de diverși factori, cum ar fi experiența operatorului și tipul de pulbere folosit.

Frecvență	Piesă	Procedura
Inspecție vizuală zilnică	<p>Supape de efilare</p> 	<p>Verificați dacă nu cumva corpul supapei de efilare prezintă semne de scurgere a pulberii. Dacă observați pulbere în corpul supapei de efilare sau crăpături în supapele de efilare, înlocuiți supapele de efilare și discurile filtrului.</p>
La fiecare șase luni sau La fiecare dezasamblare a pompei	<p>Bloc superior Y</p>  <p>Garnitură bloc Y</p>  <p>Bloc inferior Y</p> 	<p><b>NOTĂ:</b> Pentru a reduce timpii morți, păstrați în stoc, de rezervă, un colector superior și un set de blocuri de reglare inferioare pentru a le instala atunci când curățați celălalt set.</p> <p>Demontați pompa și verificați dacă blocul inferior Y și blocul superior Y prezintă semne de uzură sau topire de impact. Curățați aceste piese într-un aspirator electric ultrasonic dacă este necesar.</p> <p>Înlocuiți garnitura blocului Y.</p> <p><b>NOTĂ:</b> Garnitura blocului Y trebuie înlocuită la orice dezasamblare a pompei.</p> <p><b>NOTĂ:</b> Strângeți șurubul la 25-30 in.-lb (2,8-3,4 N•m) pentru asamblare.</p>
	<p>Garnitura</p> 	<p>Verificați dacă garnitura prezintă deteriorări. Înlocuiți dacă este necesar.</p>

## Depanarea



**AVERTISMENT:** Permiteți numai personalului calificat să efectueze următoarele operații. Urmați instrucțiunile privind siguranța din acest manual și toate celelalte documente aferente.

Aceste proceduri de depanare se referă numai la cele mai obișnuite probleme pe care le puteți întâlni. Dacă nu puteți remedia problema cu informațiile prezentate aici, contactați Nordson Finishing Customer Support Center la telefonul (800) 433-9319 sau contactați reprezentantul Nordson local pentru a beneficia de asistență.

Problemă	Cauză posibilă	Măsură de remediere
<b>1. Pulverizare redusă de pulbere (supapele de efilare se deschid și se închid)</b>	Blocaj în tubulatura pentru pulbere spre pistolul de pulverizare.	Verificați dacă există blocaje în tubulatură. Purjați pompa și pistolul de pulverizare.
	Supapă de comandă al debitului de aer al pompei defectă.	Curățați supapa de comandă al debitului de aer al pompei. Dacă problema persistă, înlocuiți supapa de comandă a debitului de aer la pompă.
	Supapă de control a pompei defectă.	Înlocuiți supapele de control.
<b>2. Pulverizare redusă de pulbere (supapele de efilare nu se deschid și se închid)</b>	Supapă de efilare defectă.	Înlocuiți supapele de efilare și discurile filtrului.
	Supapă electromagnetică defectă.	Înlocuiți supapa electromagnetică. Consultați manualul pentru <i>Unitatea de comandă a pompei și sursei electrice Encore HD</i> sau pentru <i>Modulul pompei Encore HD</i> (în funcție de aplicație) pentru a stabili care supapă electromagnetică comandă supapa de efilare afectată.
	Supapă de control a pompei defectă.	Înlocuiți supapele de control.
<b>3. Intrare redusă de pulbere (pierdere de admisie de la sursa de alimentare)</b>	Blocaj în tubulatura pentru pulbere dinspre sursa de alimentare.	Verificați dacă există blocaje în tubulatură. Purjați pompa și pistolul de pulverizare.
	Pierdere de vacuum la generatorul de vacuum.	Verificați dacă există contaminare la generatorul de vacuum. Verificați amortizorul de evacuare de la panoul pompei. Dacă amortizorul de evacuare pare a fi astupat, înlocuiți-l.
	Supapă de comandă al debitului de aer al pompei defectă.	Curățați supapa de comandă al debitului de aer al pompei. Dacă problema persistă, înlocuiți supapa de comandă a debitului de aer la pompă.
<b>4. Schimbări ale jetului ventilatorului pistolului de pulverizare</b>	Supapă de comandă a debitului de aer de jet defectă.	Curățați supapa de comandă a debitului de aer de jet. Dacă problema persistă, înlocuiți supapa de comandă a debitului de aer de jet.

*Continuare...*

Problemă	Cauză posibilă	Măsură de remediere
<b>5. Pulbere în interiorul adaptorului de admisie a pistolului de pulverizare</b>	Inel O al duzei interne uzat	Înlocuiți inelul O al duzei interne.
	Furtunul de livrare a pulberii nu este așezat corect în adaptorul tubulaturii.	Slăbiți piulița de fixare pentru a demonta ansamblul duză și piuliță de fixare. Trageți adaptorul pentru tubulatură de la capătul tubului flexibil pentru pulbere. Slăbiți butonul de blocare și trageți încet tubulatura flexibilă pentru pulbere din adaptorul pistolului de pulverizare. Curățați suprafețele. În cazul în care capătul tubulaturii de alimentare este avariata, tăiați capătul avariata, folosind un cutter pentru tubulatură. Îndepărtați șurubul de reglare și adaptorul de admisie de pe pistolul de pulverizare. Suflați adaptorul și tubul pentru pulbere pentru a le curăța. Montați adaptorul de admisie. Introduceți tubulatura flexibilă pentru pulbere prin adaptorul de admisie. Strângeți butonul de blocare. Montați adaptorul tubulaturii pe tub, apoi trageți încet tubul înapoi, până când adaptorul se oprește pe flanșă. Montați duza și inelul de fixare.
<b>6. Scurgeri de aer în jurul capacului de capăt</b>	Garnitura multiplicatorului este uzată.	Înlocuiți garnitura multiplicatorului.
<b>7. Tubulatura pentru pulbere este prea rigidă</b>	Înfășurarea în spirală este prea aproape de pistolul de pulverizare.	Îndepărtați orice înfășurare în spirală care se află la mai puțin de 24 in. față de mânerul pistolului de pulverizare.
<b>8. Jeturi de pulbere care distrug tiparul de pulverizare uniformă</b>	Setarea aerului de jet este prea scăzută.	Creșteți punctul de setare a aerului de jet.
	Duză înfundată.	Scoateți, demontați și curățați duza.
	Presiunea aerului de intrare este prea scăzută.	Creșteți presiunea aerului de intrare.
<b>9. Probleme la livrarea pulberii: Variația sarcinii, atenuare, debit intermitent, debit mic</b>	Constante de calibrare incorecte.	Verificați dacă respectivele constante de calibrare de pe colector corespund cu valoarea introdusă în controlerul pistolului manual de pulverizare.
	Compensarea aerului de reglare este incorectă.	Creșteți sau reduceți setarea compensării aerului de reglare pentru presetarea curentă.
		Reglați controlerul la un număr pozitiv dacă pistolul de pulverizare prezintă variația sarcinii. Reglați controlerul la un număr negativ dacă pistolul de pulverizare prezintă atenuare.
	Presiunea aerului de fluidizare este incorectă.	Creșteți sau reduceți presiunea aerului de fluidizare. Pulberea trebuie să fiarbă blând.
Pulberea este umedă sau contaminată.	Verificați uscătoarele de aer și filtrele/separatoarele. Verificați pulberea din compartimentele de alimentare și asigurați-vă de curgerea ușoară a acesteia.	

Continuare...



Problemă	Cauză posibilă	Măsură de remediere
<b>9. (cont.) Probleme la livrarea pulberii: Variația sarcinii, atenuare, debit intermitent, debit mic</b>	Tubulatura de aspirație este prea lungă.	Deplasați compartimentele mai aproape de pompă și reduceți lungimea tubului de aspirație. Lungimea tubului trebuie să fie mai mică de 12 ft. de la alimentarea cu pulbere.
	Tubulatura de aspirație sau livrare este blocată sau răsucită.	Verificați tubulatura. Suflați tubulatura sau înlocuiți-o, după caz.
	Presiunea la regulatorul panoului pompei este incorectă.	Reglați la presiunile corecte regulatoarele din panoul pompei. Consultați pagina <i>Verificarea livrării</i> de la pagina 18 pentru setările de presiune corecte.
	Fitingul tubului de 8 mm al adaptorului pompei este slăbit.	Strângeți fittingul tubului de 8 mm.
	Inelele O ale suportului pompei sunt uzate.	Înlocuiți inelele O ale suportului pompei. Consultați fișa cu instrucțiuni a tubului de admisie sau manualul compartimentului de alimentare pentru codurile pieselor.
	Tubul de admisie nu este înfiletat strâns în suportul pompei.	Strângeți tubul de admisie în suportul pompei.
	Scurgeri de aer în jurul butonului de blocare.	Înlocuiți inelul O al butonului de blocare.
	Inelul O sau piulița de fixare a tubului de admisie a pompei sunt slăbite.	Verificați inelul O și strângeți piulița de fixare. Verificați dacă este uzat adaptorul tubulaturii striate. Verificați dacă există scurgeri de aer între colector și tablou și între colector și pompă.
	Așezare incorectă a tubulaturii de livrare.	Tubulatura de livrare trebuie să fie amplasată într-o înfășurare de 3 ft. și trebuie să fie paralelă cu solul.
	Lungimea tubulaturii de livrare nu este conform specificației.	Tubulatura de livrare trebuie să fie 60 ft de la pompă la pistolul de pulverizare.
Problemă la pompă sau colectorul de comandă a pompei	Realizați procedura <i>Verificarea vacuumului</i> de la pagina 16. (necesită un vacuummetru de 0-30 in. Hg)	
<b>10. Pompă ă este defect, trebuie reparat (Verificarea aspirației)</b>	Tubul de fluidizare este blindat sau obturat.	Înlocuiți tubulatura de fluidizare.  Verificați dacă inelele O sunt pe poziție. Dacă lipsesc, în amortizor poate apărea acumulare de pulbere.  <b>NOTĂ:</b> Discurile filtrului trebuie montate la același nivel cu corpul din aluminiu. Dacă discurile sunt chiar și puțin ieșite în relief, garnitura va prezenta scurgeri, producând funcționarea eronată a pompei.
	Supapa de efilare prezintă neetanșeități.	Înlocuiți supapele de efilare și discurile filtrului.
	Blocul inferior Y este obturat.	Demontați blocurile inferioare Y și curățați-le.

Continuare...

Problemă	Cauză posibilă	Măsură de remediere
11. Colectorul de comandă este defect, trebuie reparat (Verificarea aspirației)	Supapele 2 și 5 ale colectorului pompei sunt contaminate cu pulbere.	Demontați și inspectați supapele. Dacă sunt contaminate, suflați colectorul și înlocuiți supapele. <b>NOTĂ:</b> Dacă folosiți un cablaj vechi, cu 3 poziții, folosiți adaptorul care v-a fost pus la dispoziție. Dacă folosiți un cablaj nou, cu 2 poziții, atunci adaptorul care v-a fost pus la dispoziție poate fi eliminat.
	Generatorul de vacuum este blocat.	Demontați și examinați duza venturi a generatorului de vacuum. Dacă este blocată, suflați-o sau înlocuiți generatorul de vacuum. 1. Demontați generatorul de vacuum de la colector. Verificați cu degetul existența vacuumului. 2. Demontați furtunul de aerisire a generatorului de vacuum din partea inferioară a tabloului (interior). Declanșați pistolul de pulverizare, pornindu-l. Verificați evacuarea și creșteți debitul de pulbere. 3. Verificați direcția corectă a supapei de verificare.

## Verificarea vacuumului

**NOTĂ:** Procedura necesită un manometru de 0-30 in. Hg. Vezi figura 12 pentru exemple de citire.

- Purjați pompa și pistolul de pulverizare. Nu încărcăți o culoare nouă.
- Setați valoarea de ieșire kV la 0. Setați debitul de pulbere la 35%.
- Deconectați tubulatura pentru pulbere de la pompă. Conectați un vacuummetru la fittingul pentru aspirație sau așezați degetul pe fitting, așa cum se prezintă în Figura 11.
- Declanșați pistolul de pulverizare și observați vacuummetrul sau încercați să simțiți vacuumul.

- Pentru indicațiile corecte ale vacuumului (9-14 in. Hg) pe ambele părți ale pompei (sau dacă simțiți un vacuum mai slab pe o parte a pompei față de cealaltă), continuați cu procedura Verificarea livrării.
- Pentru indicațiile mici ale vacuumului (mai mici de 8 in. Hg) pe o parte a pompei (sau dacă simțiți un vacuum mai slab pe o parte a pompei față de cealaltă), continuați cu procedura Verificarea aspirației.
- Pentru indicațiile mici ale vacuumului (mai mici de 8 in. Hg) pe ambele părți ale pompei (sau dacă simțiți un vacuum mai slab sau lipsă vacuum pe ambele părți ale ciclului pompei), continuați cu procedura Verificarea aspirației.

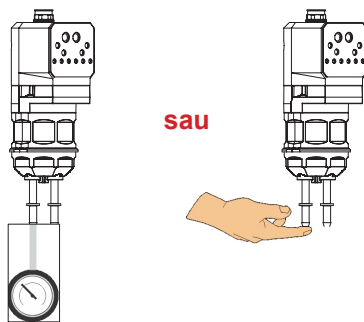


Figura 11 Opțiuni de verificare a vacuumului

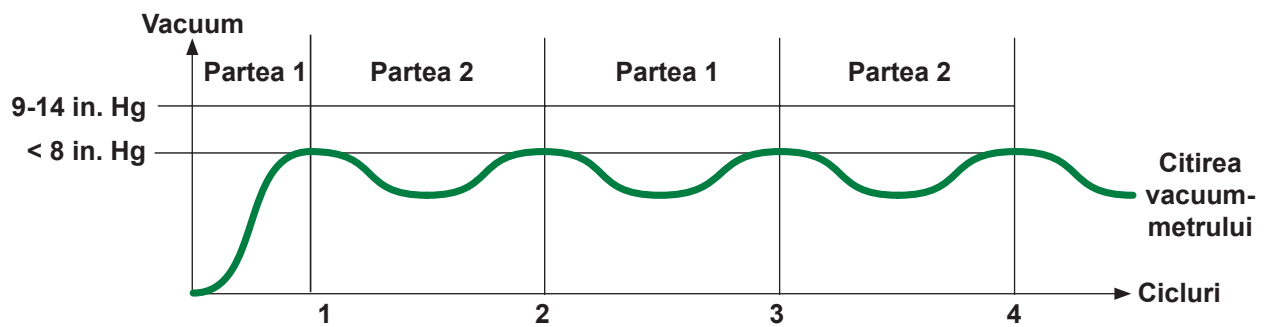
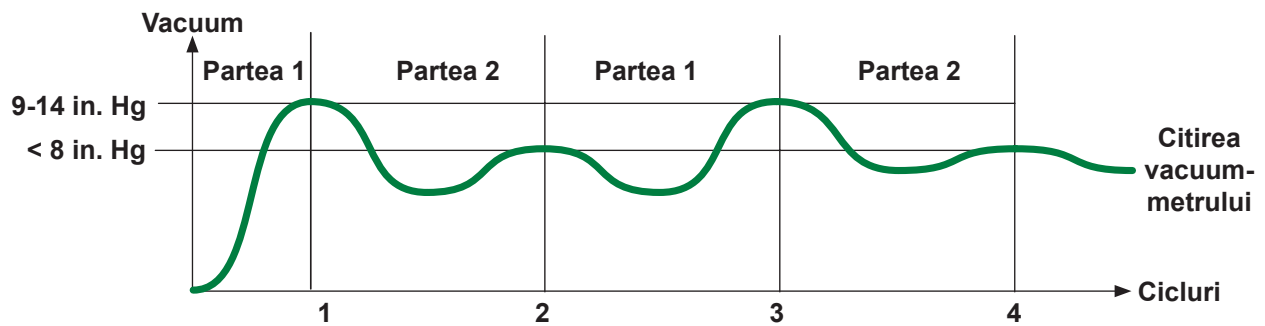
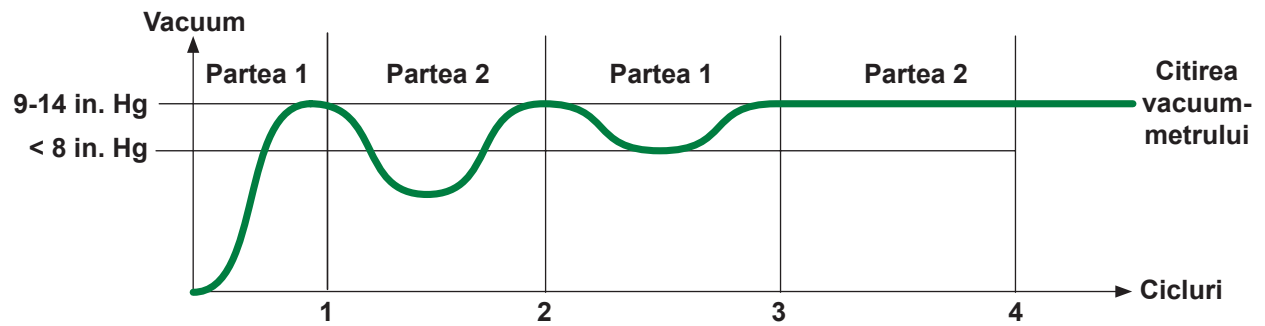


Figura 12 Citirile vacuumului

## Verificarea livrării

Problema nu este la pompă sau la colectorul de comandă. Verificați dacă există probleme la tubulatura de livrare sau la tubulatura de aspirație.

1. Reconectați tubulatura de livrare la pompă.
2. Declanșați pistolul de pulverizare și observați vacuummetrul. Indicația corectă a vacuumului este cuprinsă în intervalul 9-14 in. Hg.

### Dacă problema rezidă în tubulatura de livrare sau pistolul de pulverizare:

1. Curățați sau înlocuiți tubulatura de livrare.
2. Verificați inelul O al piuliței de blocare a pistolului de pulverizare și înlocuiți-l dacă lipsește sau este deteriorat.
3. Demontați duza și adaptorul tubulaturii de pulbere de la pistolul de pulverizare și curățați-le sau înlocuiți-le.

### Dacă problema rezidă în tubulatura de aspirație, fittinguri, tubul de admisie sau pulbere:

1. Conectați tubulatura de aspirație așa cum se prezintă în Figura 13.
2. Declanșați pistolul de pulverizare și observați debitul de pulbere.

## Verificarea aspirației

Indicație vacuum scăzut: mai puțin de 8 in. Hg pe o parte sau pe ambele părți ale pompei

Problema nu este la pompă sau la colectorul de comandă.

1. Scoateți pompa și înlocuiți-o cu o pompă funcțională.
2. Conectați vacuummetrul la fittingul de aspirație a pompei.
3. Declanșați pistolul de pulverizare și observați vacuummetrul.
  - Dacă problema dispare, verificați fittingurile tubulaturii de aspirație și inelele O ale adaptorului. Curățați tubul de admisie. Pentru sistemele Color-on-Demand®, continuați cu procedura de la pagina 19.
  - Dacă problema persistă, tubulatura de aspirație este blocată. Înlocuiți tubulatura de admisie blocată.
  - Dacă problema dispare, pompa originală era defectă. A se vedea *Pompa este defectă, trebuie reparată* în Tabelul *Depanarea* de la pagina 15.
  - Dacă problema rămâne, colectorul de comandă al pompei este defect. A se vedea *Pompa este defectă, trebuie reparată* în Tabelul *Depanarea* de la pagina 15.

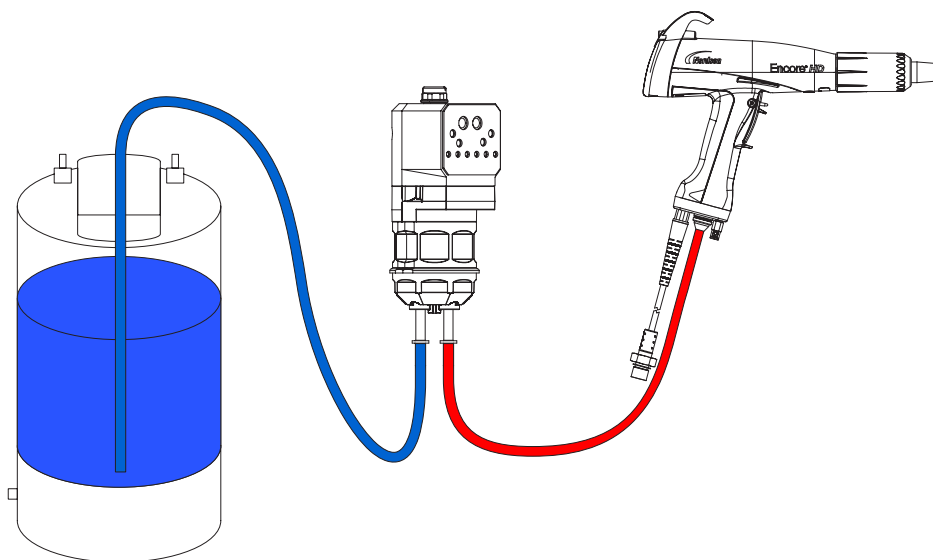


Figura 13 Racordurile tubulaturii

## Repararea



**AVERTISMENT:** Permiteți numai personalului calificat să efectueze următoarele operații. Urmați instrucțiunile privind siguranța din acest manual și toate celelalte documente aferente.

**NOTĂ:** Pompa este prezentată cu garnitura pompei standard. Pentru aplicațiile modulului pompei Encore HD, nu se folosește garnitura standard, ci este înlocuită cu o garnitură inelară așezată pe colectorul modulului pompei. Consultați manualul Modulului pompei Encore HD pentru informații suplimentare despre garnitura inelară.

### Înlocuirea tubului de fluidizare



**AVERTISMENT:** Opriti și eliberați aerul sub presiune din sistem înainte de a realiza următoarele operații. Nerespectarea eliberării aerului sub presiune poate duce la vătămare personală gravă.

1. Vezi figura 14. Realizați schimbarea culorii pentru a scoate pulberea veche din pompă, apoi eliberați presiunea aerului din sistem și deconectați tubulatura aerului de purjare.

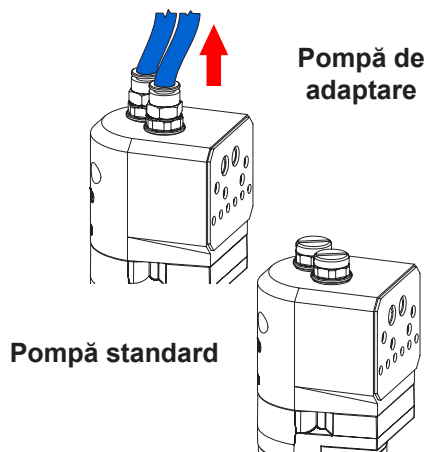


Figura 14 Demontarea tubulaturii aer de purjare

2. Vezi figura 15. Desfaceți dopul de intrare al tubului de fluidizare și extrageți ansamblul tubului de fluidizare din corpul pompei.

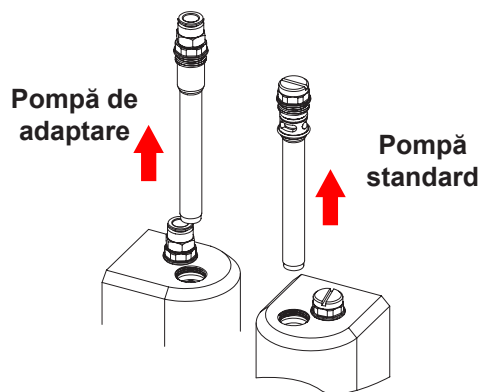


Figura 15 Slăbirea tubulaturii de fluidizare

3. Vezi figura 16. Trageți vechea tubulatură de fluidizare de pe bușoanele de acces, apoi așezați noua tubulatură de fluidizare pe inelul O roșu.

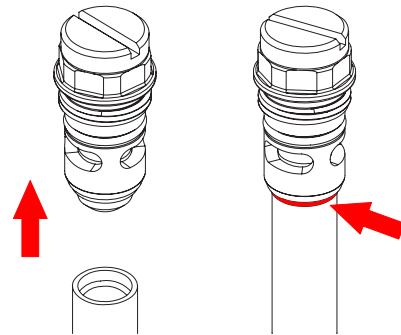


Figura 16 Deconectarea tubulaturii de la bușoanele de acces

4. Vezi figura 17. Montați ansamblele tubului de fluidizare în corpul pompei. Strângeți dopurile de intrare și apoi reconectați tubulatura aerului de purjare.

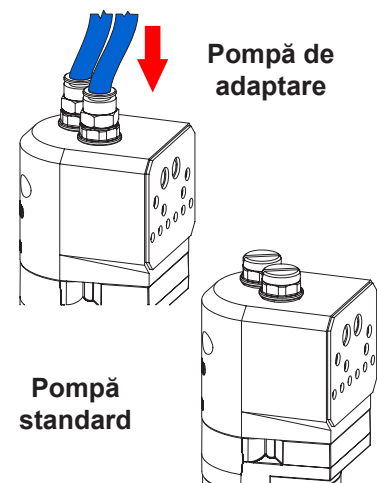


Figura 17 Reinstalarea tubulaturii aer de purjare

## Dezasamblarea pompei

Pentru a reduce timpul morții, păstrați pe stoc o pompă de rezervă pentru a înlocui pompa ce se repară.

**NOTĂ:** De fiecare dată când este dezasamblată pompa, garnitura bloc Y (articolul 19 din Figura 20) trebuie înlocuită.



**AVERTISMENT:** Opriti și eliberați aerul sub presiune din sistem înainte de a realiza următoarele operații. Nerespectarea eliberării aerului sub presiune poate duce la vătămare personală gravă.

**NOTĂ:** Etichetați toată tubulatura pentru aer și pulbere înainte de a o deconecta de la pompă.

1. Vezi figura 18. Deconectați conductele pentru aer de purjare din partea de sus a pompei de adaptare (1), dacă este cazul.
2. Vezi figura 19. Deconectați tubulatura pentru pulbere de admisie (2) și de ieșire (3) din partea inferioară a pompei.
3. Îndepărtați elementele metalice pentru montarea tabloului ce fixează pompa de panoul pompei (4) și aduceți pompa pe o suprafață de lucru curată.
4. Vezi figura 20. Dezasamblați pompa așa cum este prezentat, începând cu tuburile de fluidizare. Garniturile lipite nu trebuie desfăcute decât dacă sunt deteriorate. Consultați *Înlocuirea garniturii pompei* de la pagina 23 dacă este necesară înlocuirea.

**NOTĂ:** Consultați instrucțiunile pentru *Înlocuirea supapei de efilare* de la pagina 24 pentru a demonta supapele de efilare de la camera supapei de efilare.

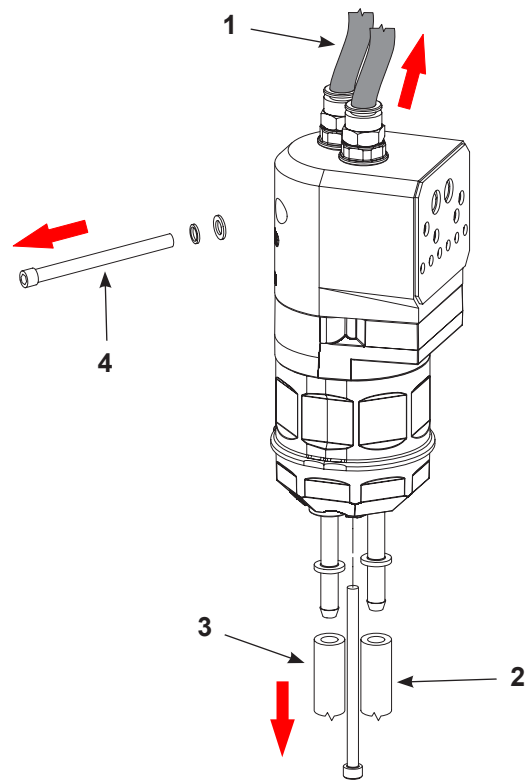


Figura 18 Pregătirea dezasamblării pompei de adaptare

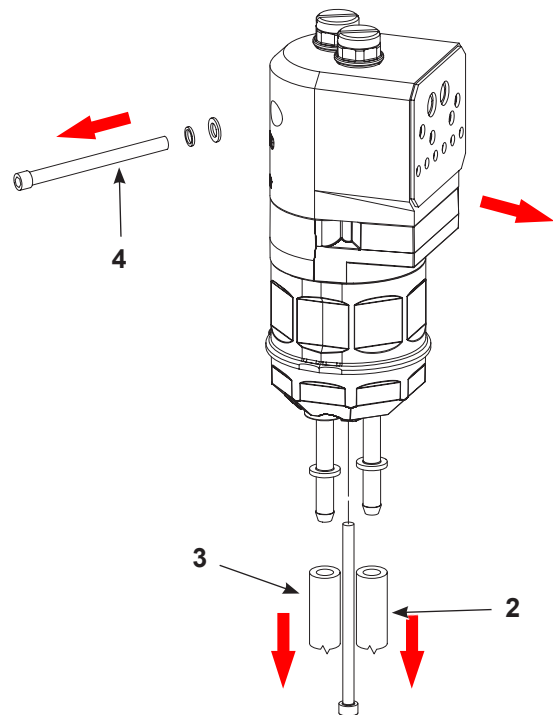


Figura 19 Pregătirea dezasamblării pompei standard

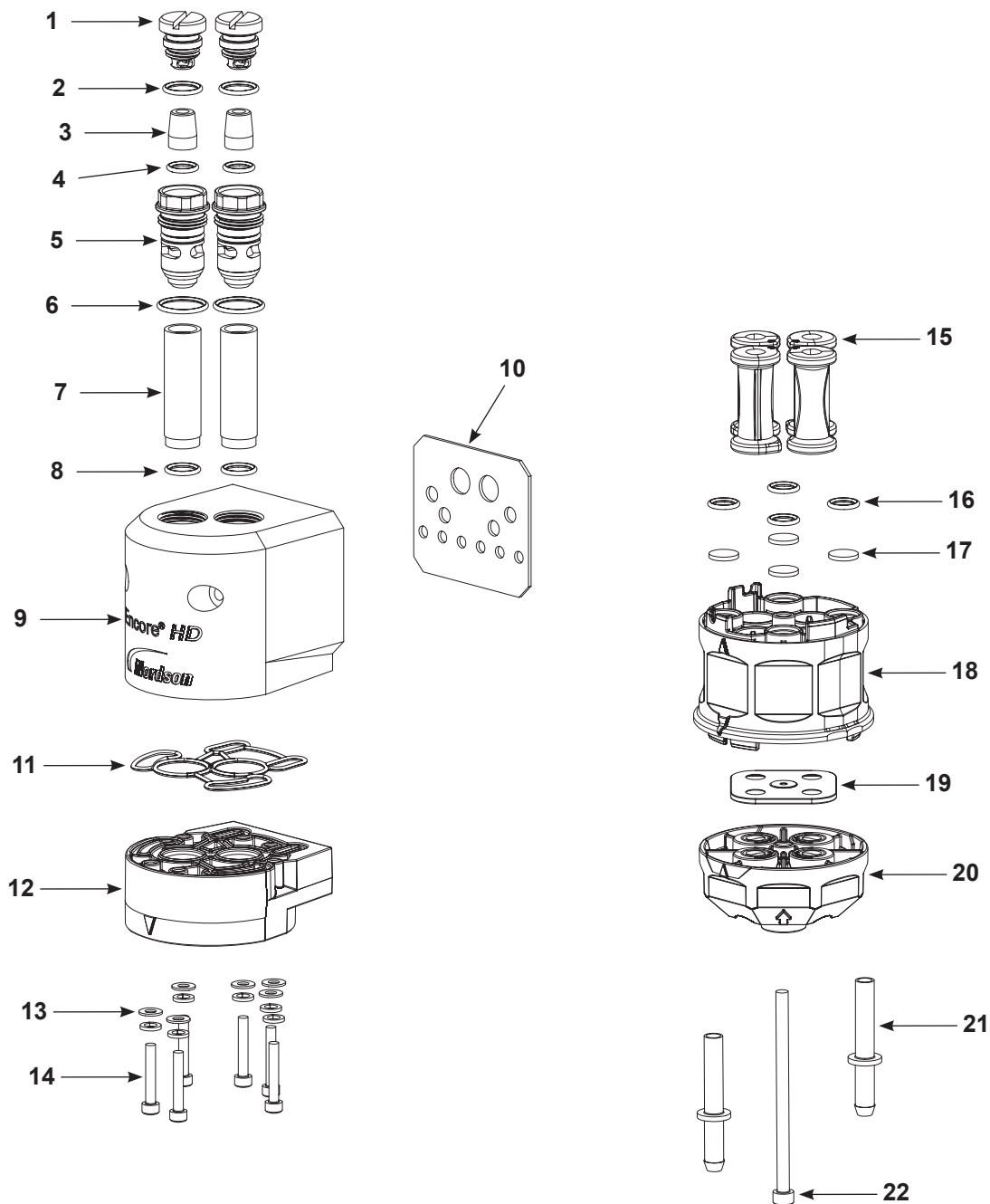


Figura 20 Dezasamblarea pompei (este prezentat modelul Encore HD)

- |                             |                                |                                |
|-----------------------------|--------------------------------|--------------------------------|
| 1. Capace de fixare (2)     | 9. Colector de purjare (1)     | 17. Discurile filtrului (4)    |
| 2. Inelele O (2)            | 10. Garnitura colectorului (1) | 18. Bloc supapă de efilare (1) |
| 3. Supape de control (2)    | 11. Etanșare bloc (1)          | 19. Garnitură bloc Y (1)       |
| 4. Inelele O (2)            | 12. Bloc superior Y (1)        | 20. Bloc inferior Y (1)        |
| 5. Bușoane de acces (2)     | 13. Șaibe de blocare (12)      | 21. Striații furtun (2)        |
| 6. Inelele O (2)            | 14. Șuruburi M4 x 25 (6)       | 22. Șurub M5 x 85 (1)          |
| 7. Tuburi de fluidizare (2) | 15. Supape de efilare (4)      |                                |
| 8. Inelele O (2)            | 16. Inelele O (2)              |                                |

## Asamblarea pompei



**PRECAUȚIE:** Urmați ordinea asamblării și specificațiile prezentate. Pompa poate fi deteriorată dacă nu respectați cu atenție instrucțiunile privind asamblarea.

**NOTĂ:** De fiecare dată când este dezasamblată pompa, garnitura bloc Y (articolul 10 din Figura 23) trebuie înlocuită.

### Procedura

1. Vezi figura 21. Așezați inelul O personalizat (1) în blocul superior Y (2), așa cum este prezentat, apoi strângeți blocul superior Y la carcasa colectorului de purjare (3) cu ajutorul elementelor metalice care v-au fost puse la dispoziție (4).

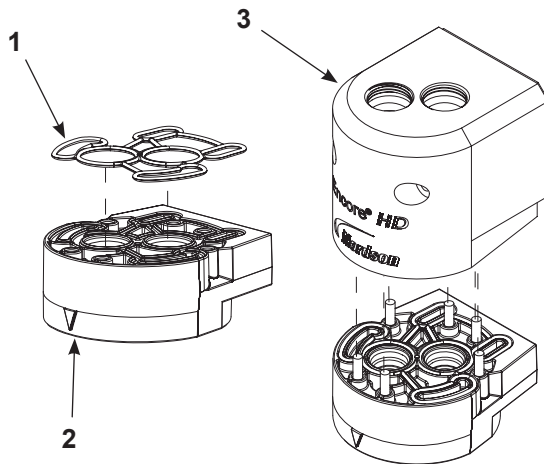


Figura 21 Asamblați blocul inferior Y la colectorul de purjare

2. Vezi figura 22. Asamblați supapele de efilare (5), discurile filtrului (6) și inelele O (7) în carcasa supapei de efilare (8). Consultați *Înlocuirea supapei de efilare* de la pagina 24 pentru procedura de asamblare.

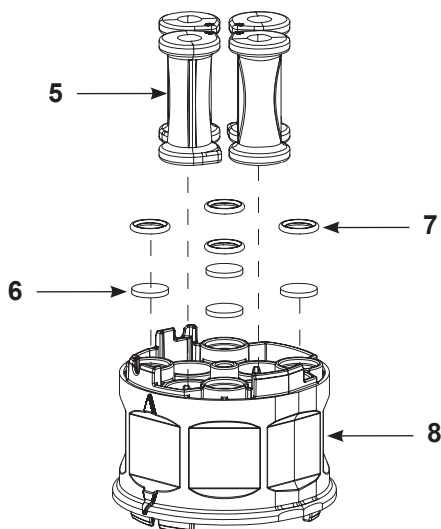


Figura 22 Asamblați carcasa supapei de efilare

3. Vezi figura 23. Asamblați garnitura (10) peste blocul inferior Y (11), apoi înfiletați șurubul lung (12) prin blocul inferior Y și în carcasa supapei de efilare, blocul superior Y și colectorul de purjare. Strângeți șurubul la 25-30 in.-lb (2,8-3,4 N•m).

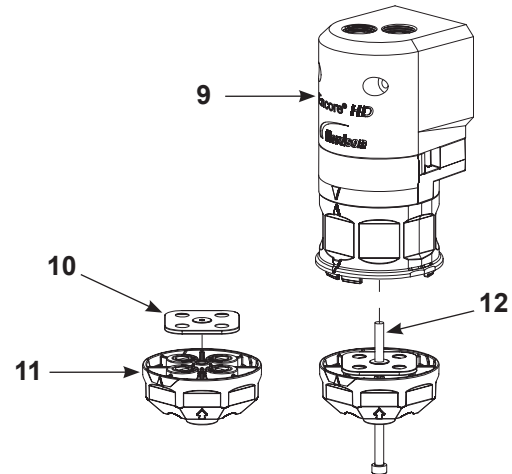


Figura 23 Asamblați garnitura și blocul inferior Y

4. Vezi figura 24. Asamblați supapele de verificare (13), inelele O (12), bușoanele de acces (14) și capacele de fixare (10) înainte de a înlocui tubulatura de fluidizare (16). Apoi, după finalizare, asamblați bușoanele de acces complete (17) și inelele O suplimentare pe tubulatura de fluidizare (18).

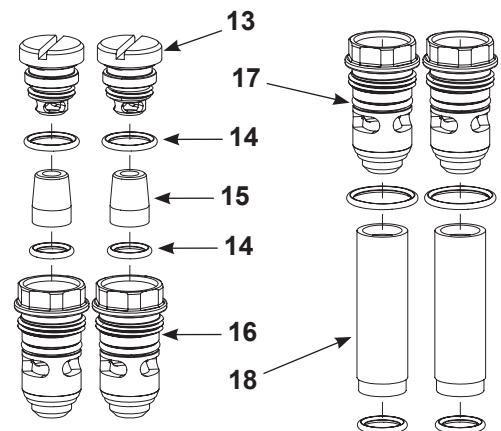


Figura 24 Asamblați fittingurile la tubulatura de fluidizare



5. Vezi figura 25. Introduceți tubul de fluidizare asamblat (19) în partea superioară a colectorului de purjare (20). Fixați bine tuburile la colector.

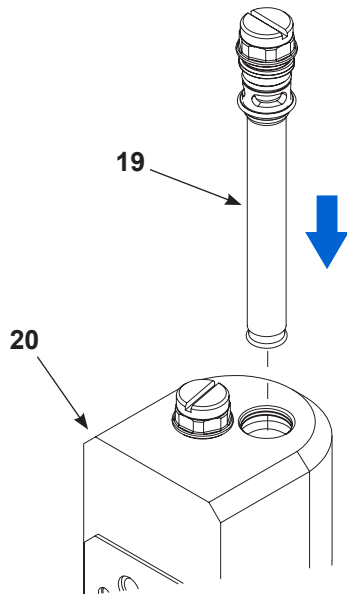


Figura 25 Fixați tubulatura de fluidizare la colector

6. Vezi figura 26. După asamblarea pompei, strângeți complet șurubul lung pentru a fixa complet împreună toate componentele.
7. Montați pompa la tablou înainte de asamblarea tubulaturii de alimentare la orificiile din partea inferioară a pompei. Consultați *Instalarea* de la pagina 10 pentru mai multe informații.

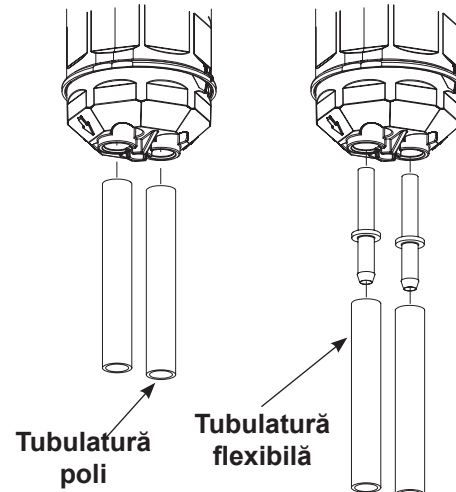


Figura 26 Asamblați tubulatura în blocul inferior Y

## Înlocuirea garniturii pompei

**NOTĂ:** Garnitura pompei ilustrată aici nu se folosește la aplicațiile cu modulul pompă Encore HD. Pentru informații despre garnitura inelară folosită în locul garniturii ilustrate aici, consultați manualul *Modulului pompei Encore HD*.

1. Vezi figura 27. Scoateți garnitura pompei de pe pompă.
2. Folosind un agent industrial de îndepărtare a adezivului, bazat pe citrice, și al unei raclete de plastic, îndepărtați toate reziduurile de adeziv rămase de la vechea garnitură a pompei. Curățați orice reziduuri din orificiile porturilor.
3. Îndepărtați partea din spate a autocolantului de pe garnitură nouă și așezați-o pe pompă, aliniind orificiile garniturii cu orificiile portului de pe pompă.



**PRECAUȚIE:** Asigurați-vă că garnitura nu acoperă niciun orificiu al portului de pe pompă. Pompele sunt livrate cu o a doua garnitură, ca piesă de schimb suplimentară.

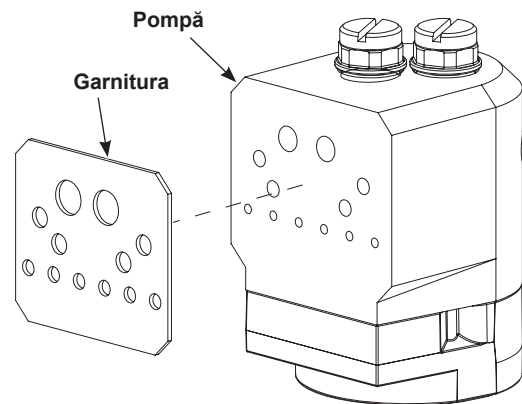


Figura 27 Înlocuirea garniturii pompei

## Înlocuirea supapei de efilare



**PRECAUȚIE:** Înainte de a așeza într-o menghină corpul supapei de efilare, așezați pe fălci dispozitive de protecție. Strângeți menghina doar atât cât să strângă bine corpul supapei. Nerespectarea acestui avertisment poate avea ca urmare deteriorarea corpului supapei de efilare.

Figura 28 arată partea superioară a unui corp al supapei de efilare.

- Partea superioară a corpului supapei de efilare are cuvântul UP (SUS) turnat pe suprafață.
- Partea superioară a corpului supapei are patru orificii pentru aer etanșate un discurile filtrului și inele O.

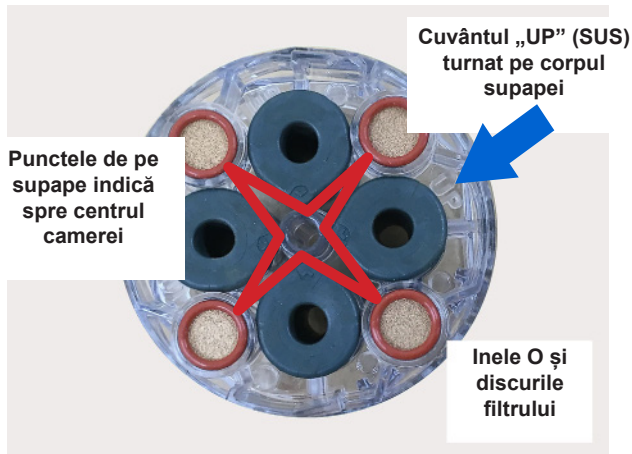


Figura 28 Partea superioară a corpului supapei de efilare

**NOTĂ:** Înlocuiți discurile filtrului (incluse în setul supapei de efilare) atunci când înlocuiți supapele de efilare. Citiți pasul 2 al procedurii *Asamblarea pompei*.

## Îndepărtarea supapei de efilare

Vezi figura 29.

1. Așezați corpul supapei de efilare într-o menghină care are dispozitive de protecție așezate pe fălci.
2. Prindeți cu o mână partea inferioară a supapei de efilare și trageți-o în exteriorul corpului supapei de efilare.
3. Tăiați flanșa cu foarfeca, apoi trageți restul supapei de efilare de pe partea superioară a corpului supapei de efilare.



Figura 29 Îndepărtarea supapei de efilare

## Instalarea supapei de efilare

**NOTĂ:** Toate supapele de efilare destinate contactului repetat cu alimentele trebuie curățate bine înainte de prima lor utilizare.

Vezi inserția din Figura 30 pentru alinierea corectă a supapei de efilare.

1. Introduceți dispozitivul de inserție printr-una dintre camerele supapei, apoi introduceți supapa de efilare în capătul deschis al dispozitivului de inserție. Aliniați punctul supapei de efilare la centrul carcasei supapei de efilare.



Figura 30 Introducerea supapei de efilare în dispozitivul de inserție

2. Vezi figura 31. Trageți supapa prin cameră și verificați alinierea supapei de efilare în carcasă.



Figura 31 Trageți tubul de inserție prin cameră

3. Vezi figura 32. Trageți dispozitivul de inserție până când capătul supapei de efilare se află în interiorul corpului supapei. Continuați să trageți dispozitivul de inserție până când apare supapa de efilare prin corpul supapei, iar dispozitivul se slăbește.



Figura 32 Tragerea supapei de efilare în corpul supapei

4. Vezi figura 33. Trageți flanșa inferioară a supapei de efilare pentru a verifica alinierea nervurilor supapei cu canelurile drepte din corpul supapei. Trageți și răsuciți supapa de efilare pentru a alinia nervurile cu canelurile după cum este necesar.

Verificați dacă nervura de pe supapă corespunde cu canelura de pe camera supapei de efilare



Figura 33 Verificarea alinierii nervurilor și a canelurilor

# Piese

Pentru a comanda piese, contactați Nordson Industrial Coating Systems Customer Support Center la telefonul (800) 433-9319 sau contactați reprezentantul Nordson local.

## Pompă

Vezi figura 34 și următoarea listă de piese.

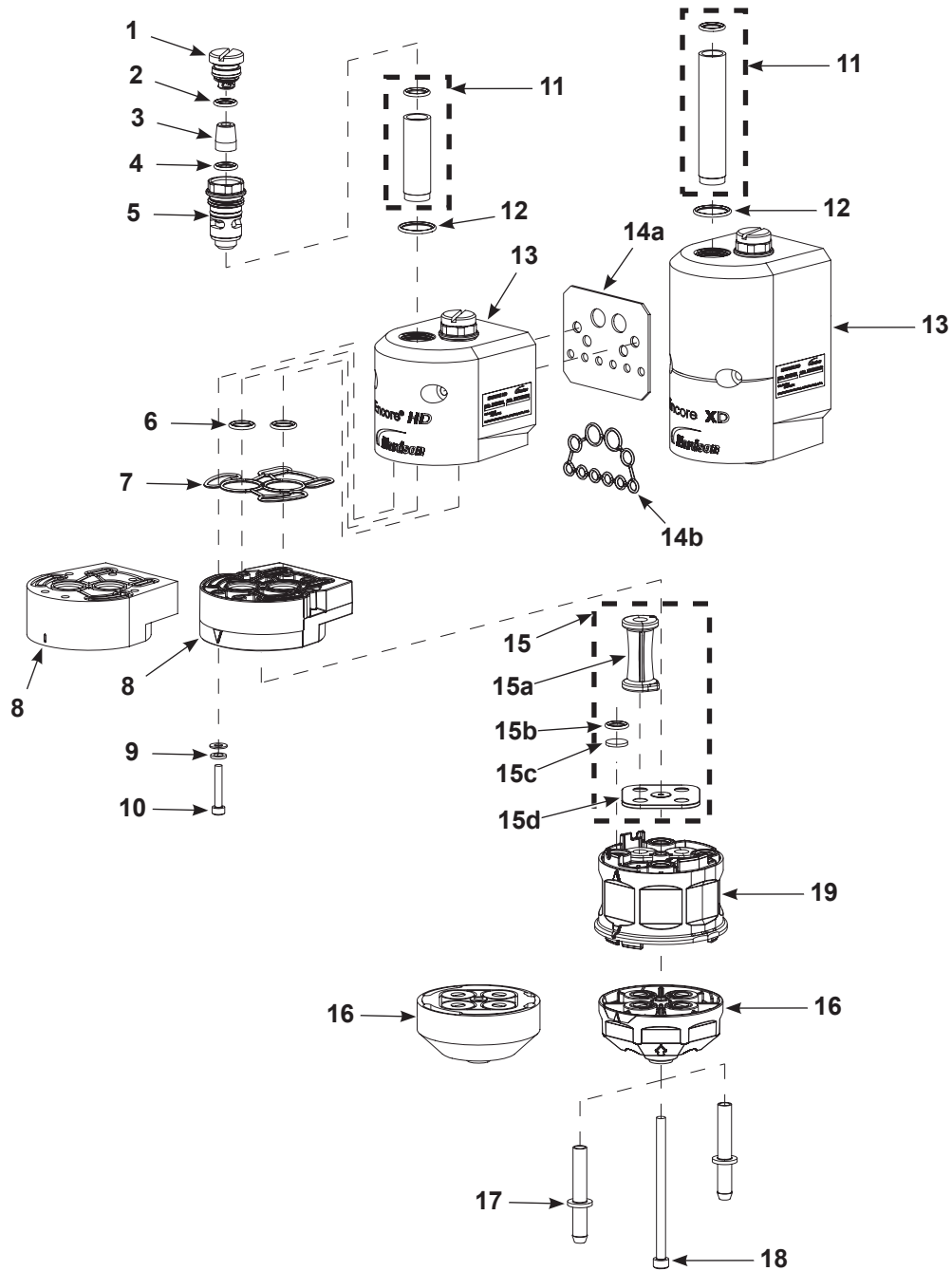


Figura 34 Piese standard Encore HD, HD+ și XD

Element	P/N	P/N	P/N	Descriere	Cantitate	Notă
—	1605940	—	—	PUMP ASSEMBLY, Encore HD	1	
—	—	1610978	—	PUMP ASSEMBLY, Encore HD+	1	
—	—	—	1611247	PUMP ASSEMBLY, Encore XD	1	
1	-----	-----	-----	• PLUG, fluid	—	
2	940142	940142	940142	• O-RING, silicone, 0.500 x 0.652 x 0.063	1	
3	1605570	1605570	1605570	• KIT, check valve	1	A, B
4	940126	940126	940126	• O-RING, silicone, 0.375 x 0.500 x 0.063	1	
5	-----	-----	-----	• PLUG, fluid access	—	
6	940137	940137	940137	• O-RING, silicone, 0.437 x 0.562 x 0.063	6	
7	1604072	1604072	1604072	• CUSTOM O-RING, upper Y block	1	
8	1604059	1604059	1612223	• BLOCK, upper Y	1	
9	983403	983403	983403	• WASHER, lock, split M4	6	
10	1040003	1040003	1040003	• SCREW, socket M4 x 25	6	
11	1057258	1093557	1093557	• KIT, fluidizing tube	1	A
12	940175	940175	940175	• O-RING, silicone, 0.688 x 0.813 x 0.062	2	
13	1620651	1620653	1620774	• MANIFOLD, internal purge	1	
14a	1620646	1620646	1620646	• GASKET, manifold	2	
14b	1613013	1613013	1613013	• GASKET, manifold, pump	1	D
15	1612217	1612217	1612218	• KIT, pinch valve	1	A
15a	-----	-----	-----	• • VALVE, pinch, rib	8	
15b	-----	-----	-----	• • O-RING, silicone, 0.375 x 0.500 x 0.063	8	
15c	-----	-----	-----	• • DISC, filter, pump	10	
15d	1608603	1608603	1608603	• • GASKET, lower Y block	2	C
16	1605568	1605568	1611092	• BLOCK, lower Y	1	
17	1078006	1078006	1078006	• TUBE, adapter, barb	2	
18	1604057	1604057	1604057	• SCREW, socket M5 x 85	1	
19	1604060	1604060	1604060	• BLOCK, pinch valve chamber	1	

NOTĂ: A. Aceste piese sunt disponibile în seturile de service enumerate la pagina 28.

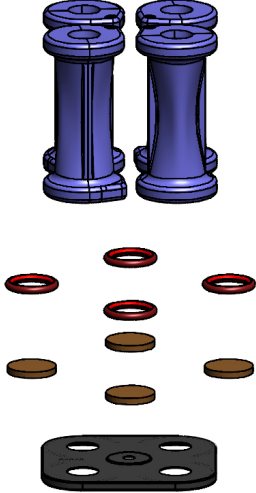

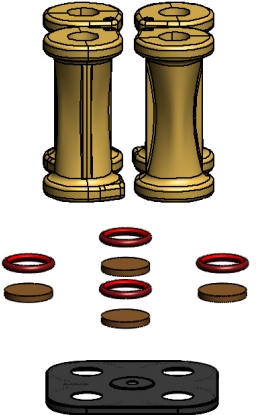

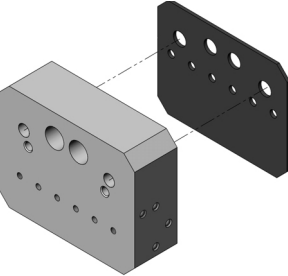
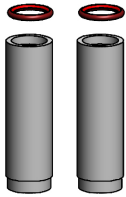
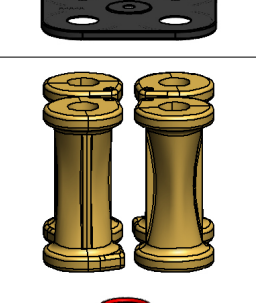
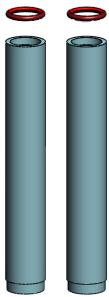
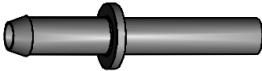
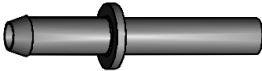
B. În cazul în care conductele de purjare pătrund în partea superioară a pompei, folosiți setul supapei de control P/N 1078161 (include 2 supape de control).

C. Trebuie înlocuită la orice dezasamblare pompei.

D. Folosiți garnitura 1613013 în locul garniturii 1612795 când folosiți pompa cu modulul pompei Encore HD.

## Piese de schimb

**NOTĂ:** Păstrați pe stoc unul dintre aceste asambluri pentru fiecare pompă din sistemul dvs.

	<p>Set supape de efilare albastru Pompă standard <b>1612217</b></p> <p>Include următoarele: 8 - Supape de efilare 8 - Inele O 10 - Discuri filtrante 2 - Garnituri</p>		<p>Set service supapă de control (adaptare) <b>1078161</b></p>
	<p>Set supape de efilare portocaliu Pompă regim extrem <b>1612218</b></p> <p>Include următoarele: 8 - Supape de efilare 8 - Inele O 10 - Discuri filtrante 2 - Garnituri</p>		<p>Set service supapă de control <b>1605570</b></p>
	<p>Adaptare la tabloul Prodigy Set colector <b>1616440</b></p> <p>Include garnitură adaptare colector <b>1613039</b></p>		<p>Set tub de fluidizare pompă HD <b>1057258</b></p> <p>Include următoarele: 4 - Tuburi poroase 8 - Inele O</p>
	<p>Set tub de fluidizare pompă HD+, HD <b>1093557</b></p> <p>Include următoarele: 4 - Tuburi poroase 8 - Inele O</p>		<p>Set tub de fluidizare pompă HD+, HD <b>1093557</b></p> <p>Include următoarele: 4 - Tuburi poroase 8 - Inele O</p>
	<p>Adaptor striat tubulatură pentru tubulatură flexibilă <b>1078006</b></p>		<p>Adaptor striat tubulatură pentru tubulatură flexibilă <b>1078006</b></p>

## Codurile pieselor tubulaturii pentru pulbere și aer

Vezi figura 35 și următoarea listă de piese.

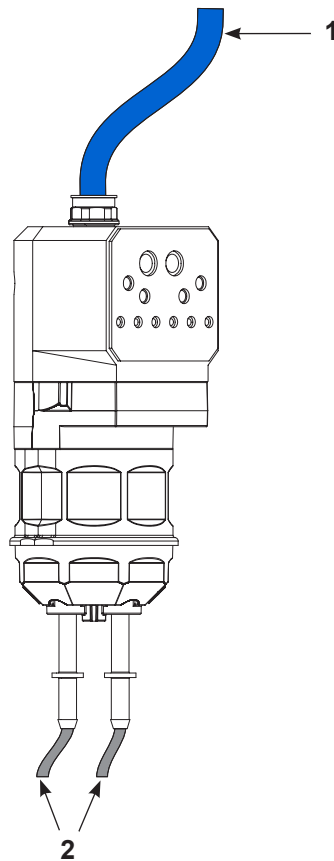


Figura 35 Codurile pieselor tubulaturii pentru pulbere și aer

Element	P/N	Descriere	Notă
1	900740	6.5 mm x 10 mm OD, blue polyurethane	A
2	1613849	6 mm ID x 8 mm OD, polyolefin, 40 m	A
2	1613850	6 mm ID x 8 mm OD, polyolefin, 160 m	A
2	1615026	6 mm ID x 8 mm OD, polyurethane 60 ft	A, B
2	1606695	6 mm ID x 8 mm OD, polyurethane 500 ft	A, B
2	173101	6 mm ID x 8 mm OD, natural, polyethylene	A, B
2	1620002	TUBING, powder, antistatic, 5.6 x 8.2 mm 160 m roll	C
2	1620004	TUBING, powder, antistatic, 5.6 x 8.2 mm 40 m roll	C
2	768181	TUBING, powder, antistatic, 5.6 x 8.2 mm 500 ft roll	C

NOTĂ: A. Fitingul striat este necesar numai cu tubulatura din poliolefine.

B. Furtun opțional pentru pulbere care se folosește în locul celui standard din poliolefine.

C. Tubulatură antistatică opțională pentru fuziune de impact și turboîncărcare în tubulatura de alimentare. Se poate folosi doar cu setul de împământare a pompei Encore (1620013).

**Această pagină a fost lăsată goală în mod intenționat.**



# DECLARAȚIE de conformitate UE

**Produs:** Pompă de pulbere de înaltă densitate Encore HD

**Modele:** Pompă Encore HD, Encore HD+, Encore XD

**Descriere:** Aceste pompe permit existența unui aer de viteză mică / a unei pulberi de densitate mare și sunt folosite pentru livrarea materialului de acoperire pulbere la aplicator. Aceste pompe sunt etichetate pentru utilizare într-o Zonă 22. Encore HD este modelul standard. Encore HD+ are un debit mai mare decât standardul. Encore XD este pentru pulberi abrazive și pulberi care au tendința de topire prin impact.

**Directive aplicabile:**

2006/42/CE - Directiva pentru utilaje

2014/34/UE - Directiva ATEX

**Standarde utilizate pentru conformitate:**

EN1127-1 EN/ISO12100 EN/ISO80079-36 EN/ISO80079-37

**Principii:**

Acest produs a fost proiectat și produs conform Directivelor & standardelor / normelor descrise mai sus.

**Marcaje și certificări:**

Marcaj pentru medii inflamabile: Ex h IIIC T40°C Dc

Fișier tehnic: Organism notificat #2813, Sira CSA Group, Țările de Jos B.V.

DNV ISO9001

Notificare de calitate ATEX – Baseefa Fimko Oy, Helsinki Finlanda



Data: 16 martie 2021

Jeremy Krone

Manager Engineering Development

Sisteme de acoperire industriale

Amherst, Ohio, USA

**Reprezentant autorizat Nordson în UE**

**Contact:** Operations Manager  
Sisteme de acoperire industriale  
Nordson Deutschland GmbH  
Heinrich-Hertz-Straße 42-44  
D-40699 Erkrath



# DECLARAȚIE de conformitate din Marea Britanie

Această declarație este emisă pe propria responsabilitate a producătorului.

**Produs:** Pompă de pulbere de înaltă densitate Encore HD

**Modele:** Pompă Encore HD, Encore HD+, Encore XD

**Descriere:** Aceste pompe permit existența unui aer de viteză mică / a unei pulberi de densitate mare și sunt folosite pentru livrarea materialului de acoperire pulbere la aplicator. Aceste pompe sunt etichetate pentru utilizare într-o Zonă 22. Encore HD este modelul standard. Encore HD+ are un debit mai mare decât standardul. Encore XD este pentru pulberi abrazive și pulberi care au tendința de topire prin impact.

## Reglementări aplicabile în Marea Britanie:

Siguranța mașinilor livrate 2008

Regulamentul privind echipamente și sisteme de protecție destinate utilizării în atmosfere potențial explozive 2016

## Standarde utilizate pentru conformitate:

EN1127-1 EN/ISO12100 EN/ISO80079-36 EN/ISO80079-37

## Principii:

Acest produs a fost proiectat și produs conform Directivelor & standardelor / normelor descrise mai sus.

## Marcaje și certificări:

Marcaj pentru medii inflamabile: Ex h IIC T40°C Dc

Fișier tehnic: Organism notificat #2813, Sira CSA Group, Țările de Jos B.V.

DNV ISO9001

- SGS Baseefa NB 1180 (Buxton, Derbyshire, UK)



Data: 08 februarie 22

Jeremy Krone

Supervisor Product Development Engineering

Sisteme de acoperire industriale

Amherst, Ohio, USA

## Reprezentant autorizat Nordson în Marea Britanie

**Contact:** Inginer asistență tehnică  
Nordson UK Ltd.; Unit 10 Longstone Road  
Heald Green; Manchester, M22 5LB.  
Anglia

