

Encore® HD pomp

Handleiding
P/N 7580521_08
- Dutch -
Uitgave 06/22

Bel voor onderdelen en technische ondersteuning met het Industrial Coating Systems Customer Support Center via (800) 433-9319 of informeer bij uw contactpersoon bij Nordson.

Dit document kan zonder voorafgaande kennisgeving worden gewijzigd.
Ga naar <http://emanuals.nordson.com> voor de meest recente versie.



Inhoudsopgave

Veiligheidsvoorschriften	1	Installatie	10
Inleiding	1	Installeren van pompslangen.....	10
Gekwalificeerd personeel	1	Standaard 8 mm buitendiameter poly-slang	10
Bedoeld gebruik.....	1	Flexibele 8 mm buitendiameter slang	10
Regelgeving en goedkeuring	1	Antistatische 8,2 mm buitendiameter/ 5,6 mm binnendiameter slang.....	10
Persoonlijke veiligheid	1	De pomppakking installeren.....	10
Brandveiligheid	2	Pomp naar kast, paneel of behuizing	11
Aarding	2	Onderhoud	12
Maatregelen in geval van storing.....	2	Problemen en oplossingen	13
Afvalverwerking	2	Vacuümcontrole	16
Beschrijving	3	Afgiftecontrole	18
Pomp	3	Onderdrukcontrole	18
Functies en voordelen.....	3	Reparatie	19
Pomponderdelen.....	4	Vervangen van fluidisatiebuis	19
Beschrijving van de werking	5	Pomp demonteren	20
Pompen.....	5	Pomp in elkaar zetten	22
Spoeling.....	6	Werkzaamheden	22
Stap 1: Zachte spoeling naar spuitpistool	6	Pomppakking vervangen	23
Stap 2: Zachte spoeling naar poedertoevoer.....	6	Pinch valve vervangen.....	24
Stappen 3 en 4: Krachtige spoeling naar spuitpistool en poedertoevoer	6	Pinch valve verwijderen	24
Functies van pomppoorten	7	Pinch valve installeren	24
Gebruik	8	Onderdelen	26
Specificaties	9	Pomp	26
		Reserveonderdelen	28
		P/N voor poeder- en luchtslangen	29

Contact met ons

Nordson Corporation waardeert vragen om informatie, commentaar en inlichtingen over zijn producten. Algemene informatie over Nordson kan worden gevonden op het internet op het volgende adres:

<http://www.nordson.com/en/global-directory>

Kennisgeving

Dit is een publicatie van Nordson Corporation die is beschermd door auteursrecht.

Originele copyrightdatum 2017. Dit document mag niet, in zijn geheel noch gedeeltelijk, worden gefotokopieerd, gereproduceerd of vertaald zonder voorafgaande schriftelijke toestemming van Nordson Corporation. De informatie in deze publicatie kan worden gewijzigd zonder voorafgaande kennisgeving.

- Vertaling van Origineel -

Handelsmerken

Color-on-Demand, Encore, Nordson en het Nordson logo zijn geregistreerde handelsmerken van Nordson Corporation. Alle overige handelsmerken zijn in eigendom bij de betreffende eigenaars.

Veiligheidsvoorschriften

Inleiding

Lees en volg de onderstaande veiligheidsinstructies. Specifieke waarschuwingen voor taken en apparatuur, voorzorgsmaatregelen en instructies zijn meegeleverd in de documentatie bij de apparatuur indien dat van toepassing is.

Zorg dat alle documentatie bij de apparatuur, ook deze instructies, toegankelijk is voor iedereen die betrokken is bij onderhoud of gebruik van de apparatuur.

Gekwalificeerd personeel

De eigenaar van de apparatuur is ervoor verantwoordelijk te zorgen dat Nordson apparatuur wordt geïnstalleerd, gebruikt en onderhouden door gekwalificeerde medewerkers. Gekwalificeerd personeel zijn die medewerkers of onderaannemers die zijn opgeleid voor het veilig uitvoeren van de aan hen toegewezen taken. Zij zijn vertrouwd met alle relevante veiligheidsvoorschriften en -regels en zijn fysiek in staat om de hun toegewezen taken uit te voeren.

Bedoeld gebruik

Het gebruik van Nordson apparatuur op andere manieren dan als beschreven in de bij de apparatuur meegeleverde documentatie kan leiden tot letsel aan personen of schade aan eigendommen.

Voorbeelden van onbedoeld gebruik van apparatuur zijn onder andere:

- het gebruik van ongeschikte materialen
- het uitvoeren van niet-toegestane modificaties
- het verwijderen of uitschakelen van afschermingen of beveiligingen
- het gebruik van ongeschikte of beschadigde onderdelen
- het gebruik van niet-goedgekeurde hulpapparatuur
- het gebruik van de apparatuur buiten de maximale specificaties

Regelgeving en goedkeuring

Controleer of alle apparatuur geschikt is en goedgekeurd is voor de omgeving waarin deze wordt gebruikt. Eventuele goedkeuringen verkregen voor Nordson apparatuur zijn ongeldig als instructies voor installatie, gebruik en onderhoud niet worden opgevolgd.

Alle fasen in het installeren van de apparatuur moeten voldoen aan Europese, landelijke en plaatselijke voorschriften.

Persoonlijke veiligheid

Volg onderstaande instructies om letsel te voorkomen.

- Gebruik of onderhoud de apparatuur alleen als u daartoe gekwalificeerd bent.
- Gebruik de apparatuur alleen als afschermingen, deuren of afdekpanelen intact zijn en als de automatische beveiligingen correct werken. Veiligheidsvoorzieningen mogen niet uitgeschakeld of overbrugd worden.
- Blijf uit de buurt van bewegende apparatuur. Voordat u bewegende apparatuur afstelt of hieraan onderhoud verricht, moet de elektrische voeding zijn uitgeschakeld en de apparatuur volledig tot stilstand zijn gekomen. Breng een blokkeerbeveiliging aan op de hoofdschakelaar en beveilig de apparatuur tegen onverwachte bewegingen.
- Maak vloeistof- en persluchtsystemen drukloos (ontlucht/ tap af) voordat u systemen of componenten onder druk afstelt of hieraan onderhoud verricht. Ontkoppel, vergrendel en breng attentielabels aan op schakelaars voordat u onderhoudswerkzaamheden aan elektrische apparatuur verricht.
- Zorg dat u de veiligheidsdataformulieren (SDS, Safety Data Sheet) van alle gebruikte materialen in bezit heeft en gelezen heeft. Volg de instructies van de fabrikant voor het veilig hanteren en gebruiken van materialen en gebruik de aanbevolen persoonlijke beschermingsmiddelen.
- Let om letsel te voorkomen ook op de minder in het oog springende risico's op de werkplek die vaak niet geheel te vermijden zijn, zoals hete oppervlakken, scherpe randen, elektrische circuits waar spanning op staat en bewegende onderdelen zonder behuizing of die om praktische redenen niet afgeschermd zijn.

Brandveiligheid

Volg onderstaande instructies om brandgevaar of explosies te voorkomen.

- Alle geleidende apparatuur moet geaard zijn. Gebruik alleen lucht- en vloeistofslangen die geaard zijn. Controleer de voorzieningen voor aarding aan apparatuur en werkstukken regelmatig. De weerstand naar aarde mag de 1 megohm niet overschrijden.
- Schakel alle apparatuur onmiddellijk uit als u overspringende vonken of vlambogen veroorzaakt door een statische lading ziet. Herstart de apparatuur uitsluitend nadat u de oorzaak heeft gevonden en verholpen.
- Rook, las, slijp niet en gebruik geen open vuur in de nabijheid van ontvlambare materialen. Verhit materiaal niet tot boven de temperatuur zoals aanbevolen door de fabrikant. Controleer of apparatuur voor controle en begrenzing van de verwarming correct functioneert.
- Zorg voor voldoende ventilatie om gevaarlijke concentraties van vluchtige stoffen of dampen te voorkomen. Raadpleeg voor richtlijnen de plaatselijke regelgeving of de veiligheidsdataformulieren (SDS) voor het materiaal.
- Koppel geen stroomvoerende elektrische circuits af terwijl u met ontvlambaar materiaal werkt. Schakel eerst de voeding af via een hoofdschakelaar om vonken te voorkomen.
- Zorg dat u weet waar noodstopknoppen, afsluitkleppen en brandblusapparaten zich bevinden. Wanneer in een spuitcabine brand ontstaat, moeten het laksuitsysteem en de afzuigventilatoren onmiddellijk worden uitgeschakeld.
- Schakel alle elektrostatische apparatuur af en sluit het laadsysteem aan op het aardingssysteem voordat u elektrostatische apparatuur gaat afstellen, reinigen of repareren.
- Het reinigen, onderhouden, testen en repareren van de apparatuur moet gebeuren volgens de instructies in de bijbehorende documentatie.
- Gebruik uitsluitend vervangingsonderdelen die zijn bedoeld voor gebruik met de originele apparatuur. Neem contact op met uw Nordson vertegenwoordiger voor informatie en advies over onderdelen.

Aarding



PAS OP: Het gebruik van defecte elektrostatische apparatuur is gevaarlijk en kan elektrocutie, brand of explosie veroorzaken. Neem in uw periodiek onderhoudsprogramma ook weerstandstests op. Schakel alle elektrische en elektrostatische apparatuur onmiddellijk uit als u ook maar de geringste elektrische schok voelt of overspringende vonken of vlambogen veroorzaakt door statische lading ziet. Herstart de apparatuur uitsluitend als het probleem is gevonden en gecorrigeerd.

De aarding in de cabine en rondom de cabineopeningen moet voldoen aan de NFPA-vereisten voor gevaarlijke locaties van Klasse II, Sectie 1 of 2. Raadpleeg NFPA 33, NFPA 70 (NEC paragrafen 500, 502 en 516) en NFPA 77, de nieuwste bepalingen.

- Alle elektrisch geleidende objecten in de spuitzones moeten elektrisch aan aarde zijn verbonden via een weerstand van niet meer dan 1 megohm, zoals gemeten door een instrument dat het te meten circuit voedt met minstens 500 volt.
- Te aarden apparatuur omvat mede maar niet uitsluitend de vloer van spuitzones, werkplatforms voor operators, hoppers, fotocelsteunen en afblaasmondstukken. Het personeel dat werkzaam is in de spuitzone moet geaard zijn.
- Wanneer het menselijk lichaam elektrostatic geladen is, ontstaat mogelijk een brandrisico. Medewerkers die op een gelakt oppervlak staan, zoals een werkplatform voor operators, of die geen geleidende schoenen dragen, zijn niet geaard. Medewerkers horen schoenen te dragen met geleidende zolen of moeten een aardingskabel dragen, om zo verbonden te blijven aan aarde tijdens het werken met of nabij elektrostatische apparatuur.
- Operators moeten zorgen dat het huid-aan-handgreep contact tussen hun hand en de pistoolhandgreep gehandhaafd blijft, om een elektrische schok te voorkomen tijdens het werken met handbediende elektrostatische spuitpistolen. Wanneer beslist handschoenen moeten worden gedragen, snijd dan de handpalm- of vingerbekleding weg, draag elektrisch geleidende handschoenen of gebruik een aardingskabel verbonden aan de pistoolhandgreep of een andere rechtstreekse aardingsaansluiting.
- Schakel de voeding naar elektrostatische apparatuur uit en verbind pistoolelektroden aan aarde voordat u afstellingen verricht of poederspuitpistolen reinigt.
- Sluit na het onderhoud aan apparatuur alle ontkoppelde apparatuur, aardingskabels en bedrading aan.

Maatregelen in geval van storing

Wanneer een systeem of apparatuur in een systeem defect raakt, schakel het systeem dan direct uit en voer de volgende stappen uit:

- Schakel de elektrische voeding af en breng een blokkeerbeveiliging aan. Zet hydraulische en pneumatische afsluiters dicht en maak het systeem drukloos.
- Zoek naar de oorzaak van de storing en verhelp deze voordat u het systeem opnieuw start.

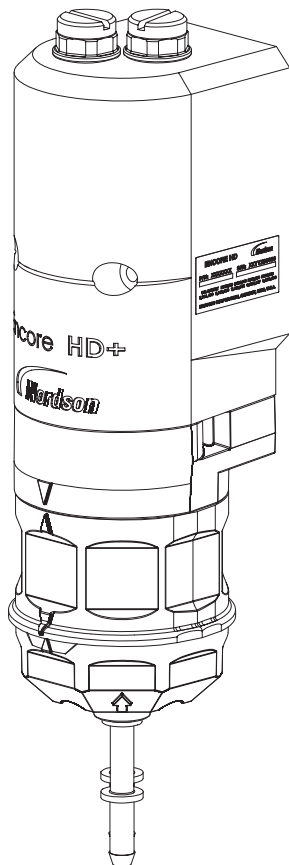
Afvalverwerking

Het afvoeren van apparatuur en materiaal die bij gebruik en onderhoud zijn toegepast, hoort te gebeuren overeenkomstig de plaatselijk geldende regelgeving.

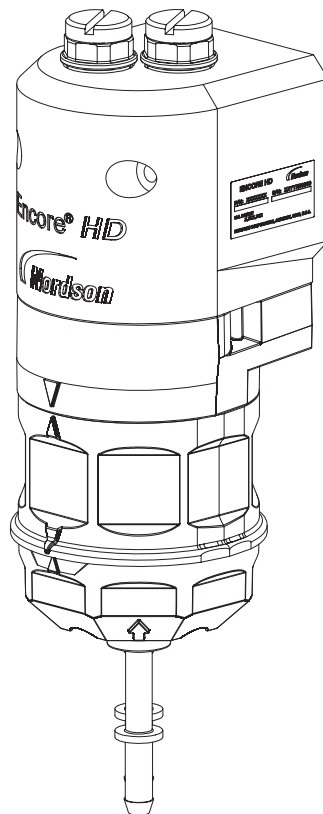
Beschrijving

Pomp

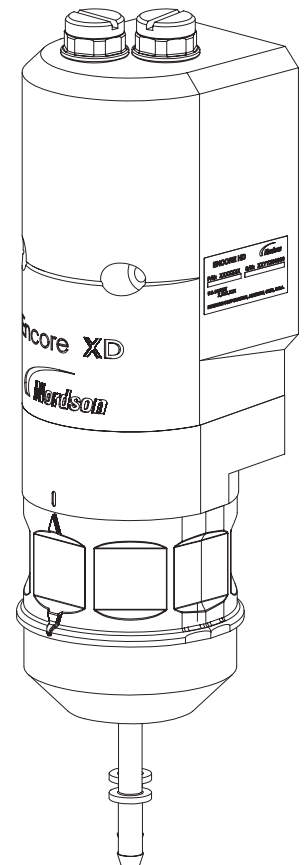
Zie Afbeelding 1. De Encore HD, HD+ en XD poedertoevoer pomp transporteert precies gedoseerde hoeveelheden poeder vanuit een toevoerbron naar een poederspuitpistool.



Encore HD+



Encore HD



Encore XD

Afbeelding 1 Handbediende Encore HD pompdispenser

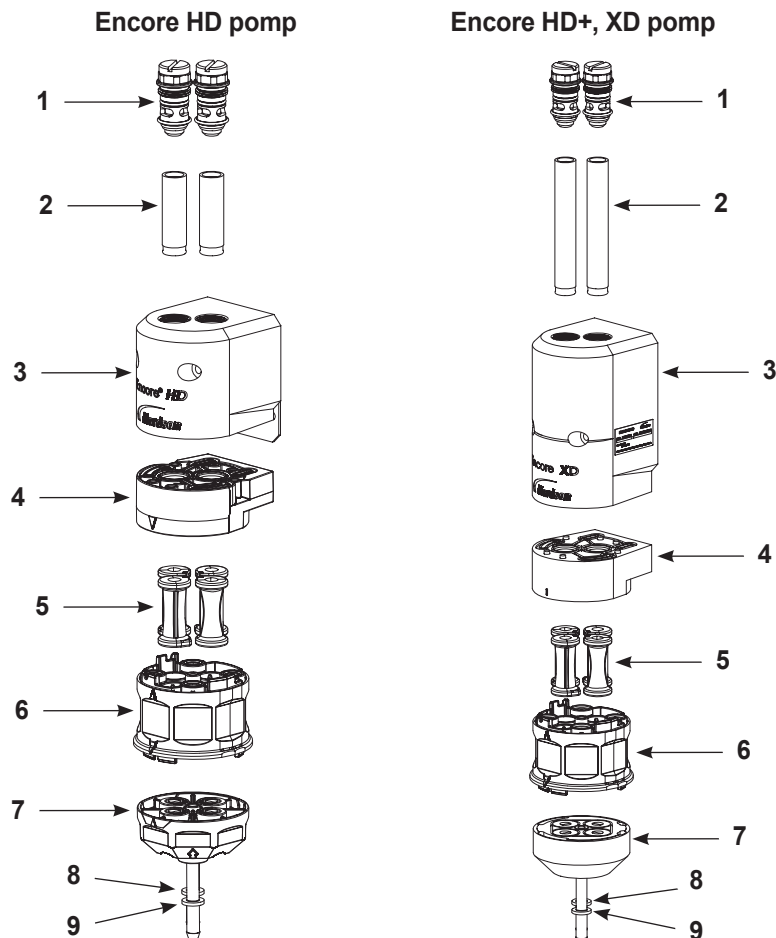
Funcies en voordelen

- Standaardpomp (HD) heeft blauwe pinch valves, gegoten Y-blokken en standaard poreuze buizen.
- Pomp met hoge capaciteit (HD+) is dezelfde als de standaardpomp, behalve verdeelblok met hoge capaciteit en poreuze buizen met hoge capaciteit.
- Extreme Duty pomp (XD) is dezelfde als de pomp met hoge capaciteit, behalve machinaal bewerkte tivar Y-blokken en hittebestendige pinch valves.
- Hogere poederafgifte.
- Verbeterde uniformiteit van poederafgifte.
- Handhaaft hoge betrouwbaarheid van pinch valves.
- Ontworpen voor onderhoud met één schroef.
- Eenvoudiger filter vervangen.
- Verbeterd pakkingontwerp.
- Gecentraliseerde slijtageonderdelen.
- Beveiliging tegen te hoog koppel.

Pomponderdelen

Zie Afbeelding 2.

Item	Beschrijving	Functie
1	Reinigingsluchtaansluitingen en terugslagkleppen	Voor doorleiden van op hoge druk gebrachte reinigingslucht door de pomp. De terugslagkleppen voorkomen vervuiling door poeder van de spoelkleppen.
2	Fluïdisatiebuizen	Poreuze cilinders die bij bekrachtiging met onderdruk poeder aanzuigen in de pomp, en die bij bekrachtiging met perslucht poeder naar de pomp stuwen.
3	Spoelverdeler	Bevat fluïdisatiebuizen, terugslagkleppen en luchtboringen.
4	Bovenste Y-blok	Koppelstuk tussen de pinch valves en de poreuze buizen; bestaat uit twee Y-vormige doorgangen die de inlaat- en uitlaatvertakkingen van beide pomphelften verbinden.
5	Pinch valves	Openen en sluiten om zo poeder aan te zuigen in de fluïdisatiebuizen of hieruit af te voeren.
6	Pinch valve-huis	Behuizing voor de pinch valves. Gemaakt van transparante kunststof voor visuele inspectie van de pinch valves.
7	Onderste Y-blok	Verbindt de inlaat- en uitlaatfittingen aan de pinch valves op beide pomphelften.
8	Inlaatfitting	Aansluiting voor de slang vanaf de poedertoevoer.
9	Uitlaatfitting	Aansluiting voor de slang naar het poederspuitpistool.



Afbeelding 2 Componenten van de Encore pomp

Beschrijving van de werking

Pompen

De Encore HD pomp bestaat uit twee helften die op dezelfde wijze functioneren. De pomphelften zuigen afwisselend poeder aan en voeren poeder af uit de pomp; terwijl de ene helft poeder aanzuigt, geeft de andere helft poeder af.

Linkerhelft, poeder aanzuigend

Zie Afbeelding 3.

De linker aanzuigknelafsluiter is open, terwijl de linker afgifteknelafsluiter dicht is. De linker poreuze fluïdisatiebuis wordt bekrachtigd met onderdruk, zodat poeder wordt aangezogen in de inlaatfittig, omhoog in de linkerzijde van het inlaatslijtageblok, via de linker aanzuigknelafsluiter en in de linker fluïdisatiebuis.

Nadat volgens de gespecificeerde tijd is bekrachtigd met onderdruk, wordt de onderdruk in de fluïdisatiebuis afgeschakeld en sluit de linker aanzuigknelafsluiter.

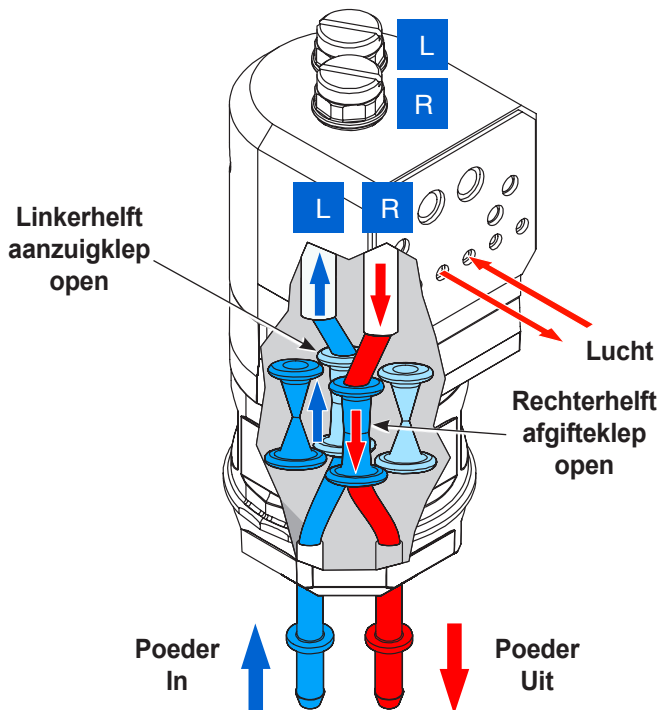
Rechterhelft, voor poederafgifte

Zie Afbeelding 4.

De rechter aanzuigknelafsluiter is gesloten, terwijl de rechter afgifteknelafsluiter open is. De rechter poreuze fluïdisatiebuis wordt bekrachtigd met lucht op overdruk, zodat het poeder uit de fluïdisatiebuis wordt afgegeven, omlaag via de rechter afgifteknelafsluiter, omlaag via de rechterzijde van het uitlaatslijtageblok, naar buiten via de afgifteaansluiting en via de slang naar het poederspuitpistool.

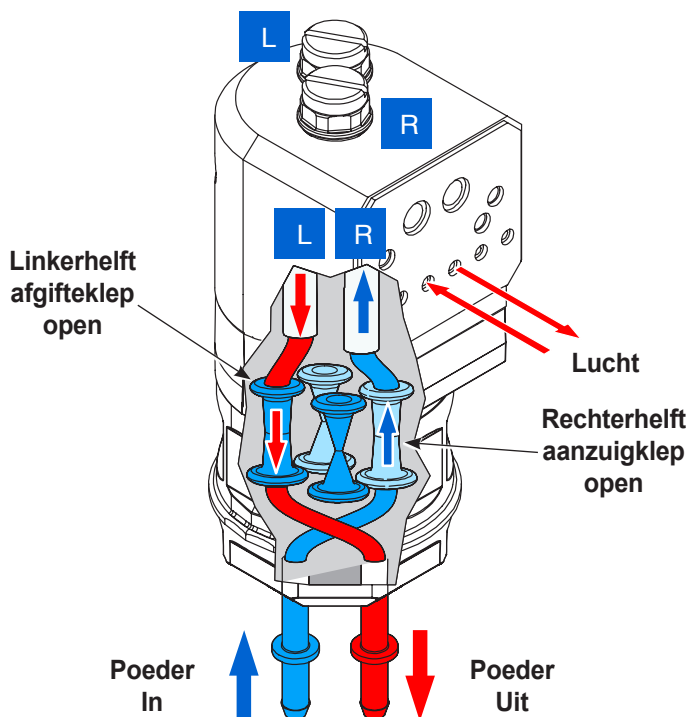
Terwijl beide zijden deze processen voltooien, wordt hun werking omgekeerd. In het voorbeeld hierboven zou de linkerhelft nu poeder afgeven terwijl de rechter helft poeder zou aanzuigen.

Terwijl elke helft poeder naar buiten toe afgeeft, vermengt het poeder zich in de slangen en verlaat een consistente poederflow het spuitpistool.



Afbeelding 3 Linkerzijde zuigt aan, rechterzijde geeft af

OPMERKING: Afbeelding is gezien vanaf de rechter achterzijde van de pomp.



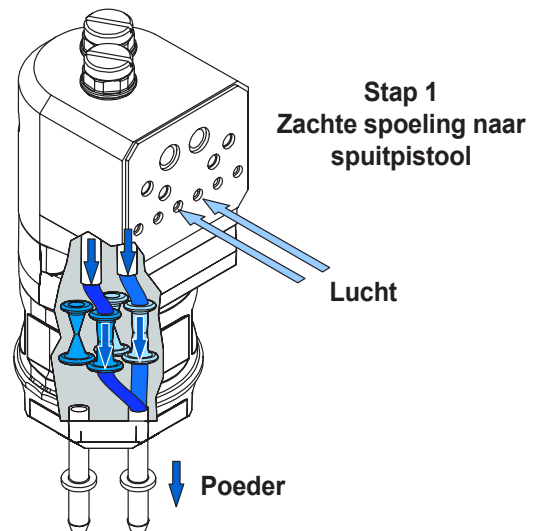
Afbeelding 4 Linkerzijde geeft af, rechterzijde zuigt aan

Spoeling

Zie Afbeelding 5. Zodra de operator een kleurwisseling in gang zet, doorloopt de pomp een spoelproces in drie stappen.

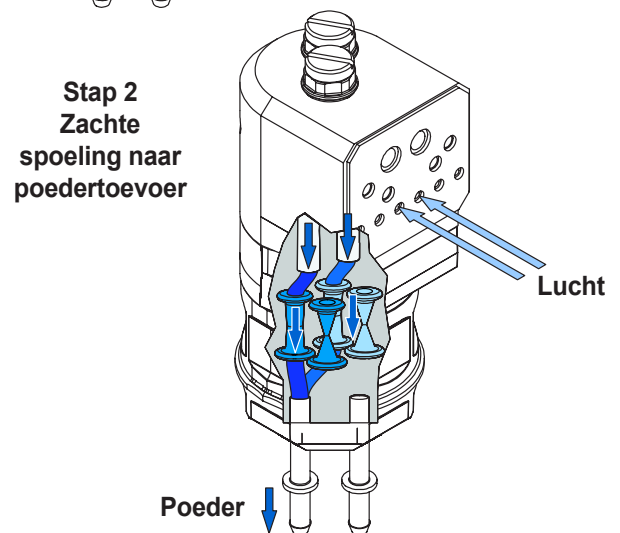
Stap 1: Zachte spoeling naar spuitpistool

De aanzuigknelafsluiters sluiten, terwijl de afgifteknelafsluiters open blijven. De pompstuwluchtdruk gaat aan, lage druk wordt opgebouwd en de druk stijgt naar de maximum pompstuwluchtdruk. De lucht stuwt het poeder uit beide fluïdisatiebuizen, via de poedertoeverslang en het spuitpistool en in de spuitcabine.



Stap 2: Zachte spoeling naar poedertoevoer

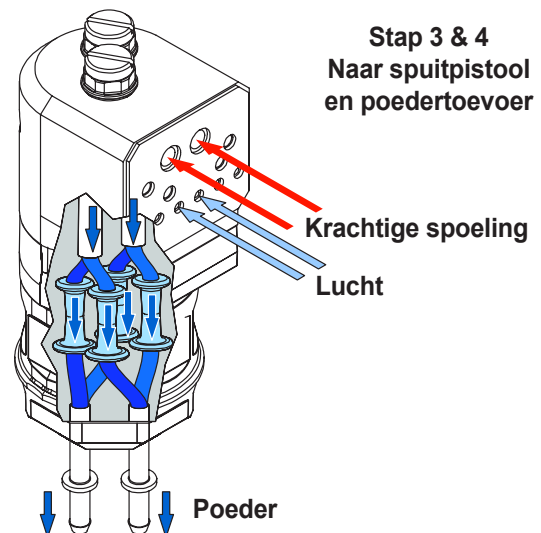
De aanzuigknelafsluiters zijn open terwijl de afgifteknelafsluiters sluiten. De pompstuwluchtdruk gaat aan, lage druk wordt opgebouwd en de druk stijgt naar de maximum pompstuwluchtdruk. De lucht stuwt het poeder uit beide fluïdisatiebuizen, via de poederaanzuigslang en weer terug naar de poedertoevoer.



Stappen 3 en 4: Krachtige spoeling naar spuitpistool en poedertoevoer

De aanzuigknelafsluiters zijn open. De pompstuwluchtdruk gaat aan op maximumdruk en luchtpulsen op leidingdruk worden via de reinigingsluchtfittingen bovenaan de fluïdisatiebuizen omlaag gezonden. De luchtpulsen verwijderen eventueel poeder dat in de pomp, spuitpistool en in de aanzuig- en toeverslangen is achtergebleven.

Na het spoelen van de afgiftezijde, sluiten de afgifteknelafsluiters en gaan de aanzuigknelafsluiters open. De aanzuigzijde wordt op dezelfde wijze gespoeld als de afgiftezijde.

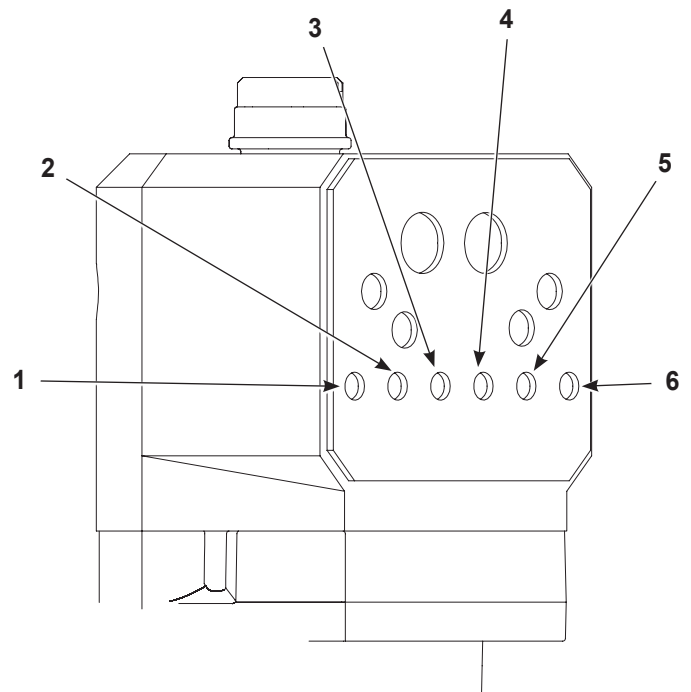


Afbeelding 5 Gebruik in spoelbedrijf

Functies van pomppoorten

Afbeelding 6 identificeert de functies van de poorten aan de achterkant van de pomp.

Positie	Functie
1	Aanzuigingsknelafsluiter rechterzijde
2	Afgifteknelafsluiter rechterzijde
3	Fluïdisatiebuis rechterzijde
4	Fluïdisatiebuis linkerzijde
5	Afgifteknelafsluiter linkerzijde
6	Aanzuigingsknelafsluiter linkerzijde



Afbeelding 6 Functies van pomppoorten

Gebruik



PAS OP: Uitsluitend gekwalificeerde medewerkers toestaan de volgende taken uit te voeren. Alle veiligheidsvoorschriften in deze handleiding en in alle andere relevante documentatie in acht nemen.



VOORZICHTIG: De regelaars binnen in de pompkast niet verstellen. De regelaars zijn door de fabriek ingesteld en moeten niet worden versteld zonder begeleiding door uw contactpersoon bij Nordson.

De werking van de pomp wordt aangestuurd via de spuitpistoolbesturing. Zie het hoofdstuk *Gebruik* in de handleiding voor de *Handbediende Encore spuitpistoolbesturing* voor nadere gebruiksinstructies.

Bij de aansturing van de pompwerking wordt een instelwaarde van 0-100 gespecificeerd (dit staat voor een percentage van de flow) op de spuitpistoolbesturing. Bij de pomp resulteert elke instelwaarde in een voorgedefinieerde schakelsnelheid. Bij een verhoging van de schakelwaarde neemt de poederopbrengst toe. Bij een verlaging van de schakelwaarde neemt de poederopbrengst af.

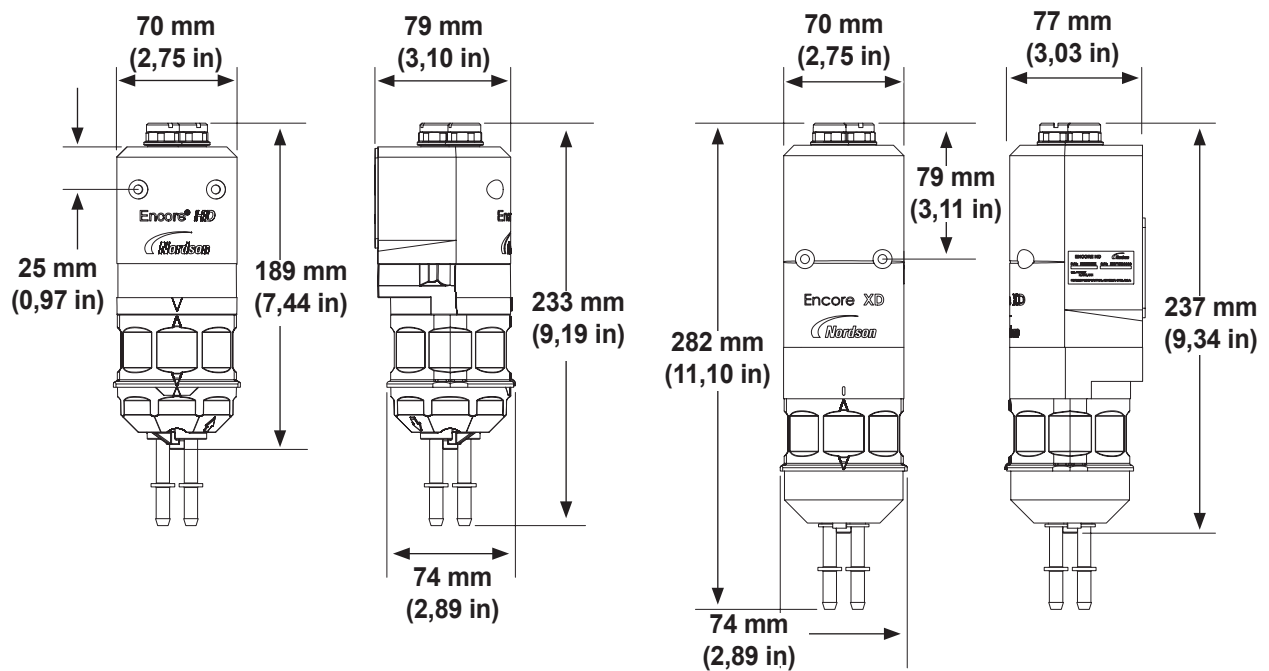
Het verdeelblok is ook uitgerust met een flowregelklep voor spuitpistoolpatroonlucht. Deze lucht wordt aangestuurd door de stroomsnelheid in te stellen (naar keuze in scfm of in m³/uur) op de spuitpistoolbesturingseenheid.

OPMERKING: Wanneer de fluïdisatiebuizen verstopt raken door poeder, zal de poederopbrengst afnemen. De pistoolbesturing geeft een foutcode af om dit probleem te melden en waarschuwt u dat het tijd is om de fluïdisatiebuizen te vervangen. Juiste onderdrukwaarde is (9-14 inHg).

Specificaties

Zie Afbeelding 7.

Capaciteit standaardpomp (maximum)	
HD: 600 g/min (80 lb/hour)	
HD+, XD: 750 g/min (100 lb/hour)	
Luchtverbruik	
Transportlucht	12,5-31 l/min (0,438-1,1 scfm)
Patroonlucht pistool	6-57 ltr./min (0,2-2,0 scfm)
Totale verbruik	85-170 ltr./min (3-6 scfm)
Werkluchtdruk	
Pinch valves	37 psi (2,6 bar)
Flowregeling (naar patroonlucht/pompstuwlucht)	85 psi (5,9 bar)
Onderdrukgenerator	80 psi (5,5 bar)
Poederslang	
Maat	8 mm bui.dia x 6 mm bin.dia.
Lengte	Uitgang: 18,3 m (60 ft) Input: 1-3 m (3,5-12 ft)



Encore HD

Encore HD+ en XD
(HD+ ingeslagen op Encore HD+)

Afbeelding 7 Afmetingen Encore pomp

Installatie

Installeren van pompslangen

Zie Afbeelding 8.

Standaard 8 mm buitendiameter poly-slang

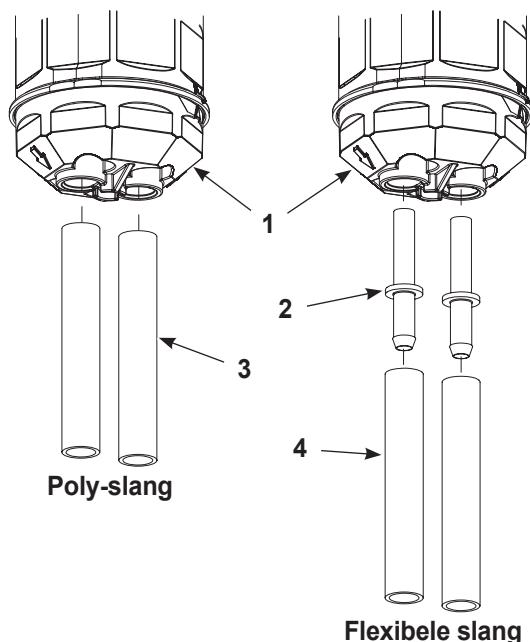
OPMERKING: Snijd de poly-slang door met een snijgereedschap voor slangen. Als poederslangen ongelijkmatig worden afgesneden, kan het poeder vervuild raken.

De poly-slang (3) in het onderste Y-blok (1) installeren en aanduwen tot aan interne connectorfitting (niet getoond).

Flexibele 8 mm buitendiameter slang

OPMERKING: De geribde adapters waarmee de flexibele slang op de pomp wordt aangesloten zijn met de pomp meegeleverd.

1. Het uiteinde van de adapter (2) in het onderste Y-blok (1) installeren. Aanduwen tot aan interne connectorfitting.
2. De flexibele poederslang (4) over het geribde uiteinde van de adapter (2) duwen.



Afbeelding 8 Poederslang installeren

Antistatische 8,2 mm buitendiameter/ 5,6 mm binnendiameter slang

Zie het instructieblad *Encore HD antistatische slangaardingsset* (1620023). Alleen gebruikt met Encore HD antistatische slangaardingsset.

De pomppakking installeren

Zie Afbeelding 9.

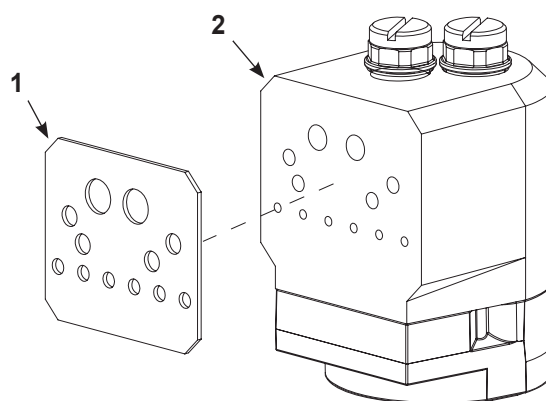
OPMERKING: De hier afgebeelde pomppakking is niet bedoeld voor de pompen die met de Encore HD pompmodule worden gebruikt.

OPMERKING: Zie *Pomppakking vervangen* op pagina 23 bij het vervangen van een beschadigde pakking door een nieuwe pakking.

De kleefbescherming van de pakking (1) verwijderen en de pakking op de pomp plaatsen (2). Hierbij de gaten van de pakking (1) uitlijnen met de gaten op de pomp (2).



VOORZICHTIG: Ervoor zorgen dat de pakking geen gaten op de pomp bedekt. Een tweede pakking wordt als reserve met de pompen geleverd.



Afbeelding 9 De pomppakking vervangen

Pomp naar kast, paneel of behuizing

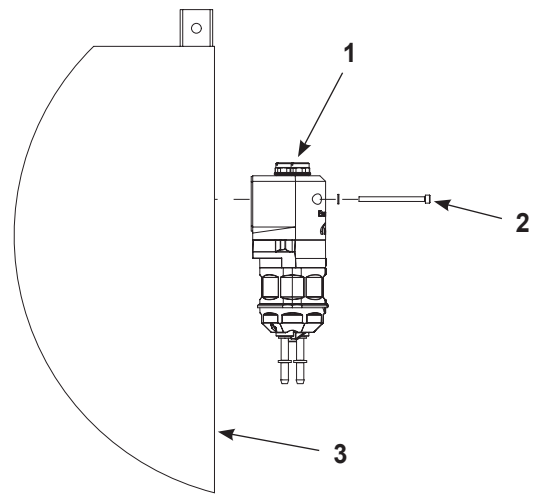


PAS OP: Uitsluitend gekwalificeerde medewerkers toestaan de volgende taken uit te voeren. Alle veiligheidsvoorschriften in deze handleiding en in alle andere relevante documentatie in acht nemen.

Onderstaande instructies opvolgen voor het installeren van de pomp in een bestaand pomppaneel.

Zie Afbeelding 10.

1. Controleren of de pakkingen op de pomp (1) niet zijn beschadigd en deze indien nodig vervangen.
2. Pomp uitlijnen op de juiste montagelocatie op de wand van de pompkast of behuizing (3). Zie *Functies van pomppoorten* op pagina 7 voor locaties van poorten.
3. De pomp met het pompbevestigingsmateriaal (2) handvast aan de wand van de pompkast bevestigen.
4. Zet alle bevestigingen stevig vast.



Afbeelding 10 Montage van pomp in pompkast

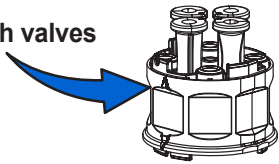
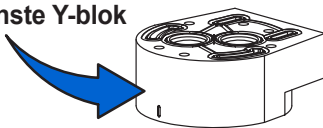
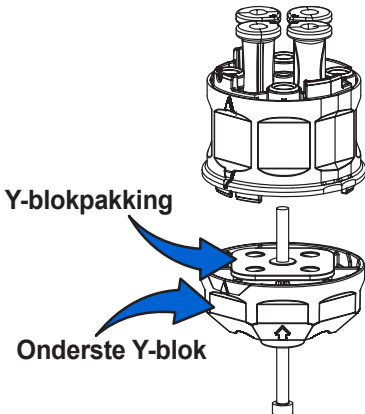
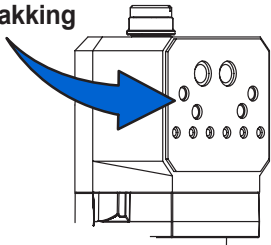
Onderhoud

Voer de onderstaande onderhoudsprocedures uit om uw pomp optimaal en efficiënt te laten werken.



PAS OP: Uitsluitend gekwalificeerde medewerkers toestaan de volgende taken uit te voeren. Alle veiligheidsvoorschriften in deze handleiding en in alle andere relevante documentatie in acht nemen.

OPMERKING: U moet deze procedures mogelijk vaker of minder vaak uitvoeren, afhankelijk van factoren zoals gebruikerservaring en het verwerkte type poeder.

Interval	Onderdeel	Werkzaamheden
Dagelijkse visuele inspectie	<p>Pinch valves</p> 	<p>Inspecteer het pinch valve-huis op tekenen van poederlekkage. Pinch valves en filterschijven vervangen zodra poeder in het pinch valve-huis aanwezig is of wanneer er in de pinch valves haarscheurtjes door overbelasting zijn.</p>
<p>Elke zes maanden of Telkens wanneer de pomp wordt gedemonteerd</p>	<p>Bovenste Y-blok</p>  <p>Y-blokpakking</p>  <p>Onderste Y-blok</p>	<p>OPMERKING: Om productiestilstand te voorkomen een bovenste verdeelblok en een set onderste slijtageblokken op voorraad houden, om deze te installeren terwijl de andere set wordt gereinigd.</p> <p>De pomp demonteren en het onderste en bovenste Y-blok inspecteren op tekenen van slijtage of inslagversmelting. Reinig deze onderdelen zo nodig in een ultrasone reiniger.</p> <p>De Y-blokpakking vervangen.</p> <p>OPMERKING: Y-blokpakking moet bij elke demontage van de pomp worden vervangen.</p> <p>OPMERKING: Schroef aandraaien met 2,8-3,4 N•m (25-30 in.-lb) voor montage.</p>
	<p>Pakking</p> 	<p>Inspecteer de pakking op schade. Vervang zo nodig.</p>

Problemen en oplossingen



PAS OP: Uitsluitend gekwalificeerde medewerkers toestaan de volgende taken uit te voeren. Alle veiligheidsvoorschriften in deze handleiding en in alle andere relevante documentatie in acht nemen.

De problemen en oplossingen hebben betrekking op de meest voorkomende problemen. Wanneer u het probleem niet kunt oplossen met de hier vermelde informatie, informeer dan voor ondersteuning bij het Finishing Customer Support Center via (800) 433-9319 of bij uw lokale contactpersoon bij Nordson.

Probleem	Mogelijke oorzaak	Maatregelen
1. Verminderde poederafgifte (pinch valves openen en sluiten wel)	Verstopping in de poederslang naar het spuitpistool.	Controleer de slang op verstoppingen. Spoel de pomp en het spuitpistool.
	Defecte regelklep voor pompluchtflow.	Reinig de regelklep voor pompluchtflow. Vervang de flowregelklep voor pomplucht als het probleem aanhoudt.
	Defecte pompterugslagklep.	Vervang de terugslagkleppen.
2. Verminderde poederafgifte (pinch valves openen en sluiten niet)	Defecte pinch valve.	Vervang de pinch valves en de filterschijven.
	Defecte elektromagnetische klep.	Vervang de magneetklep. Zie de handleiding <i>Encore HD pompbesturingseenheid en voeding</i> of <i>Encore HD pompmodule</i> (per applicatie) om te bepalen welke magneetklep de betreffende pinch valve bestuurt.
	Defecte pompterugslagklep.	Vervang de terugslagkleppen.
3. Verminderde poedertoelevering (verminderde aanzuiging vanaf poedertoevoer)	Verstopping in de poederslang vanaf de poedertoevoer.	Controleer de slang op verstoppingen. Spoel de pomp en het spuitpistool.
	Onderdruklekage bij de onderdrukgenerator.	Controleer de onderdrukgenerator op vervuiling. Controleer de uitlaatdemper van het pomppaneel. Vervang de uitlaatdemper als deze verstopt lijkt.
	Defecte regelklep voor pompluchtflow.	Reinig de regelklep voor pompluchtflow. Vervang de flowregelklep voor pomplucht als het probleem aanhoudt.
4. Wisselend spuitbeeld bij spuitpistool	Defecte regelklep voor luchtflowpatroon	Reinig de regelklep voor luchtflowpatroon. Vervang de flowregelklep voor patroonlucht als het probleem aanhoudt.
<i>Vervolg...</i>		

Probleem	Mogelijke oorzaak	Maatregelen
5. Poeder in de inlaatadapter van het spuitpistool	Interne O-ring van de spuitmond versleten.	Vervang de interne O-ring van de spuitmond.
	Poedertoevoerslang niet stevig aangebracht in slangadapter.	<p>Draai de sluitmoer los om het geheel van spuitmond en sluitmoer te verwijderen.</p> <p>Trek de slangadapter van het uiteinde van de flexibele poederslang.</p> <p>De vergrendelknop losdraaien en voorzichtig de flexibele poederslang uit de spuitpistooladapter trekken. Maak de oppervlakken schoon.</p> <p>Als het uiteinde van de toevoerslang is beschadigd, het beschadigde uiteinde afsnijden met een slangsnijder.</p> <p>Verwijder de stelschroef en het inlaatkoppelstuk van het pistool. Blaas het koppelstuk en de poederslang schoon.</p> <p>Installeer het inlaatkoppelstuk. Steek de flexibele poederslang door het inlaatkoppelstuk. Draai de vergrendelknop vast. Bevestig de slangadapter aan de slang en trek vervolgens voorzichtig de slang terug totdat de adapter tegen de flens ligt.</p> <p>Installeer de spuitmond en de borgring.</p>
6. Er lekt lucht langs de afsluitkap	Pakking van de versterker versleten.	Vervang de pakking van de versterker.
7. Poederslang te strak	Spiraalkwikkeling te dicht bij het spuitpistool.	Het stuk spiraalkwikkeling dat zich binnen 61 cm (24 inches) van de spuitpistoolgreep bevindt verwijderen.
8. Poederstromen verstoren uniform spuitpatroon	Patroonluchtinstelling te laag.	Verhoog de instelwaarde van de patroonlucht.
	Spuitmond verstopt.	Verwijder de spuitmond en demonteer en reinig deze.
	Druk van de persluchttoevoer te laag.	Verhoog de druk van de persluchttoevoer.
	Kalibratieconstanten onjuist.	Controleren of de kalibratieconstanten op het verdeelblok overeenkomen met de waarden die zijn ingevoerd in de besturing van het handbediende spuitpistool.
9. Problemen bij poederafgifte: Sputterende, minder wordende, onderbroken flow, zwakke flow	Stuwvluchtcompensatie onjuist.	Verhoog of verlaag de instelwaarde van de stuwvluchtcompensatie voor de huidige preset.
		Besturing instellen op een positief getal indien het spuitpistool schokkerig spuit.
	Druk van de fluïdisatielucht onjuist	Besturing instellen op een negatief getal indien het spuitpistool minder begint te spuiten.
		Verhoog of verlaag de druk van de fluïdisatielucht. Het poeder hoort rustig te koken.
Poeder vochtig of vervuild	Controleer de luchtdrogers en filter/scheiders. Controleer het poeder in de toevoerhoppers en verzekert u ervan dat het poeder soepel stroomt.	

Vervolg...

Probleem	Mogelijke oorzaak	Maatregelen
9. (vervolg) Problemen bij poederafgifte: Sputterende, minder wordende, onderbroken flow, zwakke flow.	Aanzuigslang te lang.	Beweeg de hoppers naar de pomp toe en maak de aanzuigslang korter. De slang moet vanaf de poedertoevoer een lengte van minder dan 3 m (12 ft) hebben.
	Aanzuig- of toevoerslang verstopt of geknikt.	Controleer de slang. Blaas de slang door of vervang hem indien nodig.
	Regelaardruk pomppaneel onjuist.	Stel de regelaars in het pomppaneel af op de juiste drukwaarden. Zie de <i>Afgiftecontrole</i> op pagina 18 voor de juiste drukinstellingen.
	Slangkoppeling van 8 mm van de pompadapter zit los.	Zet de slangkoppeling van 8 mm vast.
	O-ringen van pompbevestiging versleten.	Vervang de O-ringen van de pompbevestiging. Zie het instructieblad van de aanzuigbuis of de handleiding van de hopper voor onderdeelnummers.
	Aanzuigbuis niet stevig in de pompbevestiging geschroefd.	Draai de aanzuigbuis vast in de pompbevestiging.
	Lucht lekt langs vergrendelknop.	Vervang de O-ring van de vergrendelknop.
	Sluitmoer van de pompinlaatbuis of O-ring los.	Controleer de O-ring en draai de sluitmoer vast. De geribde slangadapter op slijtage controleren. Op luchtlekages tussen het verdeelblok en de pompkast en tussen het verdeelblok en de pomp controleren.
	Onjuist gelegde poedertoevoerslang.	De poedertoevoerslang moet in een spiraalwikkeling met een diameter van 1 m (3 ft), parallel met de vloer, worden gelegd.
	De lengte van de poedertoevoerslang kan niet met een afwijkende maat worden geleverd.	De poedertoevoerslang moet van de pomp naar het spuitpistool een lengte van 18,3 m (60 ft) hebben.
Probleem met pomp of verdeelblok voor pompbesturing.	De procedure <i>Vacuümcontrole</i> op pagina 16 uitvoeren. (Onderdrukmetre met bereik van 0-30 inHg vereist)	
10. Pomp is defect, moet worden gerepareerd (aanzuigcontrole)	Fluïdisatiebuis afgesloten of verstopt.	Vervang de fluïdisatiebuizen. Controleren of O-ringen aanwezig zijn. Wanneer deze ontbreken, kan poeder zich ophopen in de demper. OPMERKING: De filterschijven moeten in één lijn met de aluminium behuizing zijn geïnstalleerd. Wanneer de schijven ook maar iets hoger liggen, zal de pakking lekken en storingen van de pomp veroorzaken.
	Pinch valve lekt.	Vervang de pinch valves en de filterschijven.
	Onderste Y-blok verstopt.	Verwijder en reinig de onderste Y-blokken.

Vervolg...

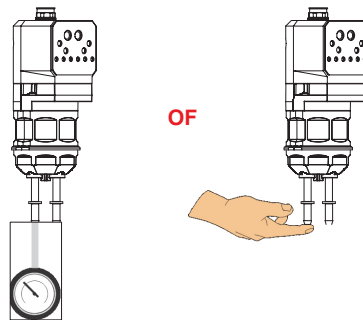
Probleem	Mogelijke oorzaak	Maatregelen
11. Besturingsverdeelblok is defect en moet worden gerepareerd (Onderdrukcontrole)	Kleppen 2 en 5 van het pompverdeelblok zijn verontreinigd met poeder.	Verwijder en inspecteer de kleppen. Als deze vervuild zijn, blaas dan het verdeelblok door en vervang de kleppen. OPMERKING: Bij gebruik van een oude bedrading met drie posities moet de meegeleverde adapter worden gebruikt. Bij gebruik van een nieuwe bedrading met twee posities kan de meegeleverde adapter bij het afval worden gedaan.
	Onderdrukgenerator is geblokkeerd.	Verwijder en inspecteer het venturimondstuk van de onderdrukgenerator. Als het venturimondstuk verstopt is, blaas het dan door of vervang de onderdrukgenerator. 1. De vacuümgenerator uit het verdeelblok verwijderen. Op onderdruk controleren met uw vinger. 2. De beluchtingsslang van de vacuümgenerator op de bodem van de pompkast (binnenin) verwijderen. Het spuitpistool met de trigger op AAN zetten. Op uitlaat controleren en de poederflow verhogen. 3. De juiste richting van de terugslagklep controleren.

Vacuümcontrole

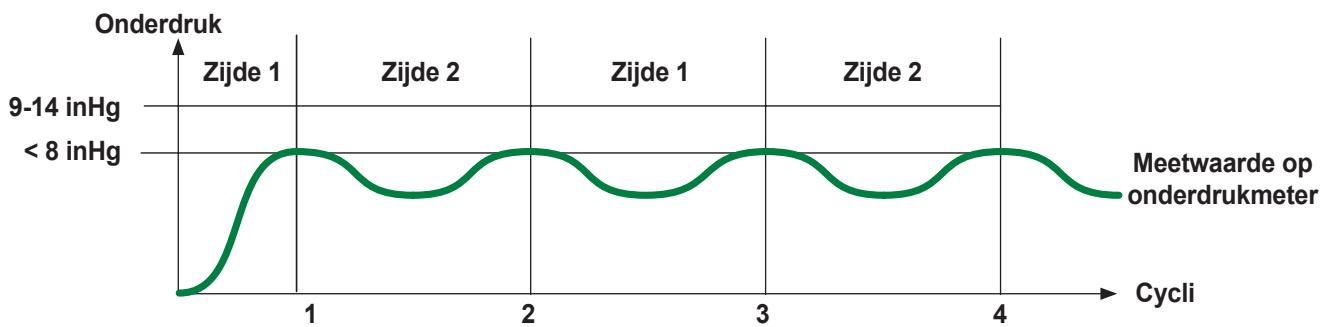
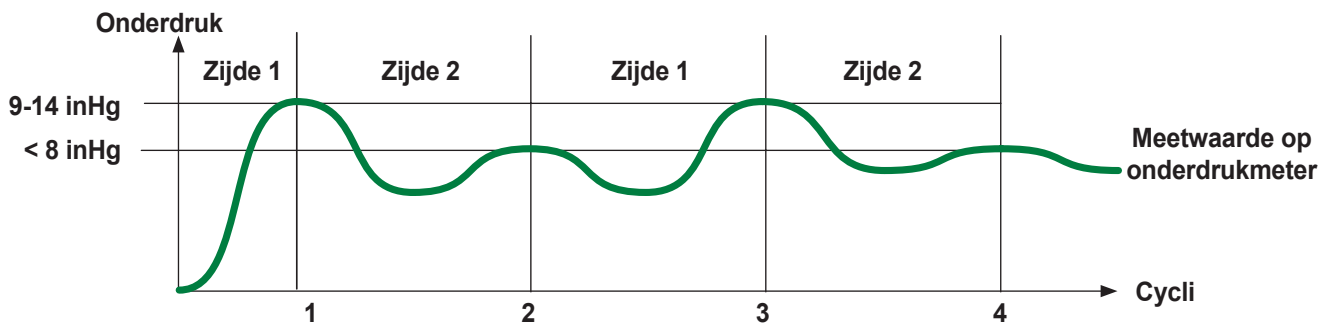
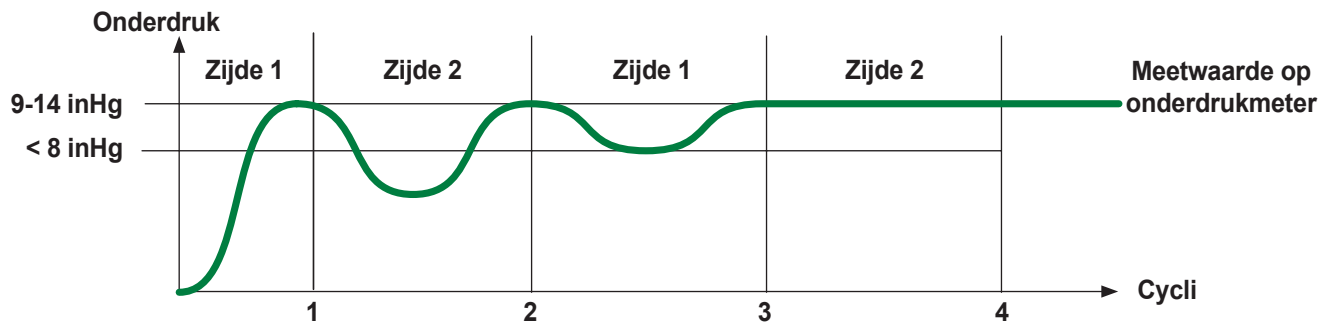
OPMERKING: Procedure vereist onderdrukmeter met bereik van 0-30 inHg. Zie Afbeelding 12 voor uitleesvoorbeelden.

1. Spoel de pomp en het spuitpistool. Laad geen nieuwe kleur.
2. Stel de kV-uitgang in op 0. Stel de poederflow in op 35 %.
3. Maak de poederslang los van de pomp. Een onderdrukmeter aansluiten op de aanzuigaansluiting of de aansluiting met uw vinger afdekken zoals getoond in Afbeelding 11.
4. Trigger het spuitpistool en kijk naar de onderdrukmeter of voel of er onderdruk ontstaat.

- Voor juiste onderdrukwaarden (9-14 inHg) aan beide zijden van de pomp (of wanneer minder onderdruk aan de ene zijde van de pomp dan aan de andere wordt gevoeld) doorgaan met de Afgiftecontroleprocedure.
- Bij lage onderdrukwaarden (lager dan 8 inHg) aan één zijde van de pomp (of wanneer minder onderdruk aan de ene zijde van de pomp dan aan de andere wordt gevoeld) doorgaan met de Onderdrukcontroleprocedure.
- Bij lage onderdrukwaarden (lager dan 8 inHg) aan beide zijden van de pomp (of wanneer zwakke of geen onderdruk aan beide zijden van de pomp wordt gevoeld) doorgaan met de Onderdrukcontroleprocedure.



Afbeelding 11 Opties onderdrukcontrole



Afbeelding 12 Vacuümittezingen

Afgiftecontrole

Het probleem zit niet in de pomp of in het besturingsverdeelblok. Controleer op problemen in de poedertoevoer- of poederaanzuigslang.

1. Sluit de toeleverslang weer aan op de pomp.
2. Trigger het spuitpistool en kijk naar de onderdrukmeter. De juiste onderdrukwaarde ligt in een bereik van 9-14 inHg.

Wanneer het probleem in de poedertoevoerslang of in het spuitpistool zit:

1. De poedertoevoerslang reinigen of vervangen.
2. De O-ring van de borgmoer van het spuitpistool controleren en vervangen wanneer deze ontbreekt of beschadigd is.
3. De spuitmond en de poederslangadapter van het spuitpistool verwijderen en deze reinigen of vervangen.

Wanneer het probleem in de poederaanzuigslang, aansluitingen, aanzuigbuis of het poeder zit:

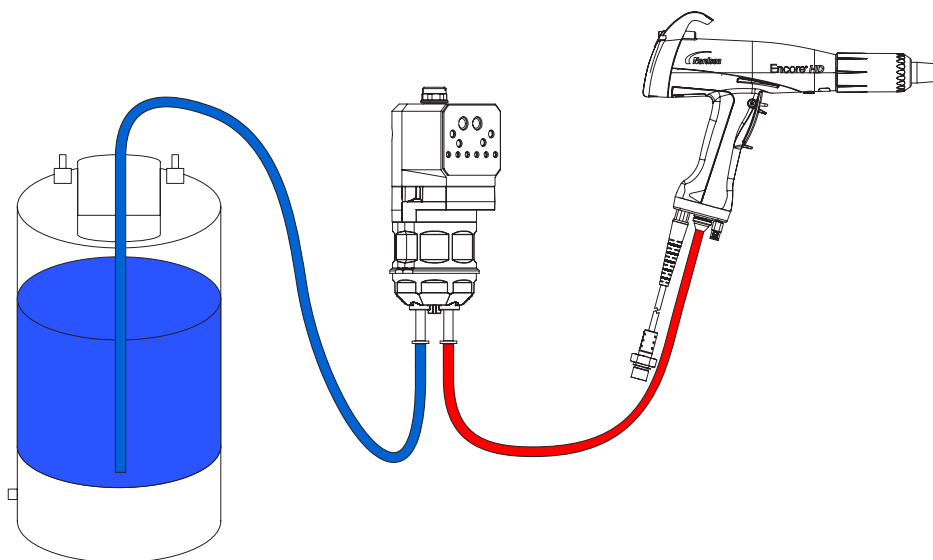
1. Aanzuigslangen aansluiten zoals getoond in Afbeelding 13.
2. Het spuitpistool triggeren en de poederflow observeren.

Onderdrukcontrole

Lage onderdrukwaarde: lager dan 8 inHg aan één of beide zijden van de pomp.

Het probleem zit niet in de pomp of in het besturingsverdeelblok.

1. De pomp verwijderen en deze vervangen door een pomp die werkt.
2. Sluit de onderdrukmeter aan op de aanzuigaansluiting van de pomp.
3. Trigger het spuitpistool en kijk naar de onderdrukmeter.
 - Indien het probleem verdwijnt, de aansluitingen van de aanzuigslang en de O-ringen van de adapter controleren. De aanzuigbuis reinigen. Voor Color-on-Demand® systemen doorgaan met de procedure op pagina 19.
 - Als het probleem blijft bestaan, is de poederaanzuigslang verstopt. De poederaanzuigslang vervangen.
 - Wanneer het probleem verdwijnt, was de oorspronkelijke pomp defect. Zie *Pomp is defect, moet worden gerepareerd* in de tabel *Problemen en oplossingen* op pagina 15.
 - Als het probleem blijft bestaan, is het verdeelblok van de pompbesturing defect. Zie *Pomp is defect, moet worden gerepareerd* in de tabel *Problemen en oplossingen* op pagina 15.



Afbeelding 13 Slangaansluitingen

Reparatie



PAS OP: Uitsluitend gekwalificeerde medewerkers toestaan de volgende taken uit te voeren. Alle veiligheidsvoorschriften in deze handleiding en in alle andere relevante documentatie in acht nemen.

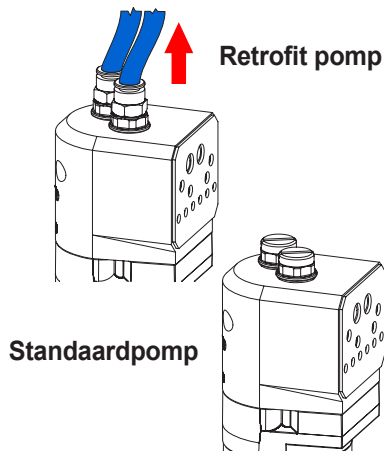
OPMERKING: Pomp wordt getoond met standaard pomppakking. Voor Encore HD pompmoduletoepassingen wordt de standaardpakking niet gebruikt en wordt vervangen door een ringpakking die op de verdeelblok van de pompmodule wordt geplaatst. Zie de handleiding Encore HD pompmodule voor meer informatie over de ringpakking.

Vervangen van fluïdisatiebuis



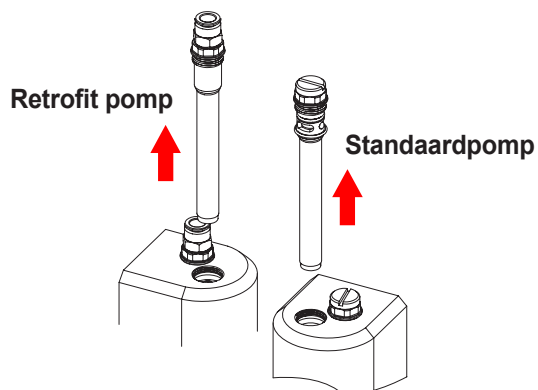
PAS OP: Schakel voordat u de volgende taken uitvoert het persluchtsysteem uit en maak dit drukloos. Het niet drukloos maken kan persoonlijk letsel tot gevolg hebben.

1. Zie Afbeelding 14. Een kleurwisseling uitvoeren om oud poeder uit de pomp te verwijderen, vervolgens het systeem drukloos maken en de reinigingsluchtslang loskoppelen.



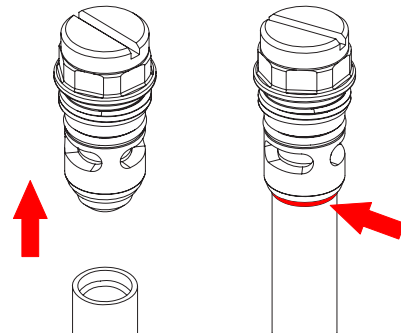
Afbeelding 14 De reinigingsluchtslang verwijderen

2. Zie Afbeelding 15. De toegangspug van de fluïdisatiebuis loshalen en de fluïdisatiebuis recht omhoog uit het pomphuis trekken.



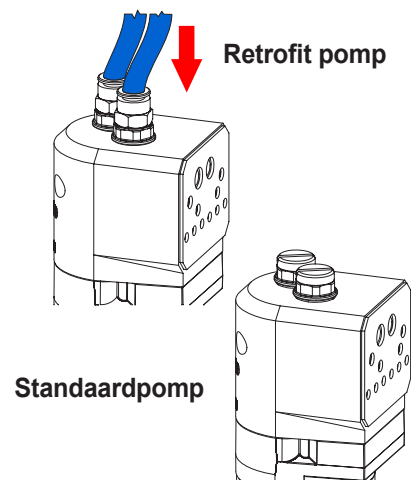
Afbeelding 15 De fluïdisatiebuizen losmaken

3. Zie Afbeelding 16. De oude fluïdisatiebuis van de toegangspug trekken en vervolgens de nieuwe fluïdisatiebuis tegen de rode O-ring aan plaatsen.



Afbeelding 16 De buis loshalen van de toegangspuggen

4. Zie Afbeelding 17. Installeer de fluïdisatiebuisgroepen in het pomphuis. De toegangspuggen vastzetten en vervolgens de reinigingsluchtslang aansluiten.



Afbeelding 17 De reinigingsluchtslang opnieuw monteren

Pomp demonteren

Houd om productiestilstand te voorkomen een reservepomp op voorraad ter vervanging van een pomp die onder reparatie is.

OPMERKING: Bij elke demontage van de pomp moet de Y-blokpakking (item 19 in Afbeelding 20) worden vervangen.

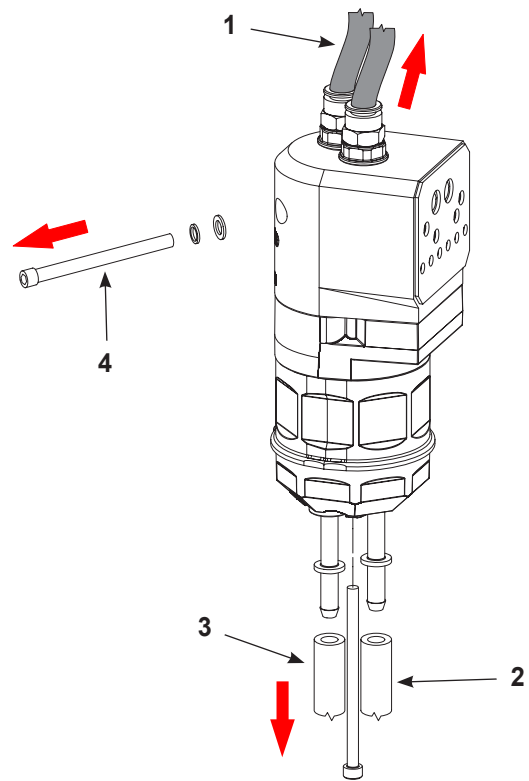


PAS OP: Schakel voordat u de volgende taken uitvoert het persluchtstelsel uit en maak dit drukloos. Het niet drukloos maken kan persoonlijk letsel tot gevolg hebben.

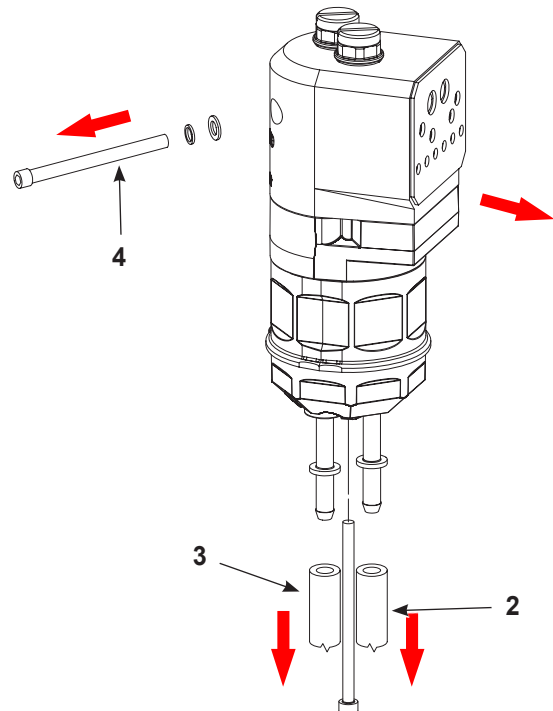
OPMERKING: Label alle lucht- en poederslangen voordat u deze loshaalt van de pomp.

1. Zie Afbeelding 18. Waar van toepassing, de reinigingsluchtlangen bovenop de retrofit pomp (1) loskoppelen.
2. Zie Afbeelding 19. De inlaat- (2) en uitlaatpoederslangen (3) aan de onderkant van de pomp loskoppelen.
3. Het bevestigingsmateriaal in de pompkast waarmee de pomp aan het pomppaneel (4) is bevestigd loshalen en de pomp op een schoon werkvlak leggen.
4. Zie Afbeelding 20. Begin met de fluïdisatiebuizen en haal de pomp uit elkaar zoals getoond. Aangelijmde pakkingen hoeven niet te worden verwijderd, behalve wanneer ze zijn beschadigd. Zie de *Pomppakking vervangen* op pagina 23, indien vervanging noodzakelijk is.

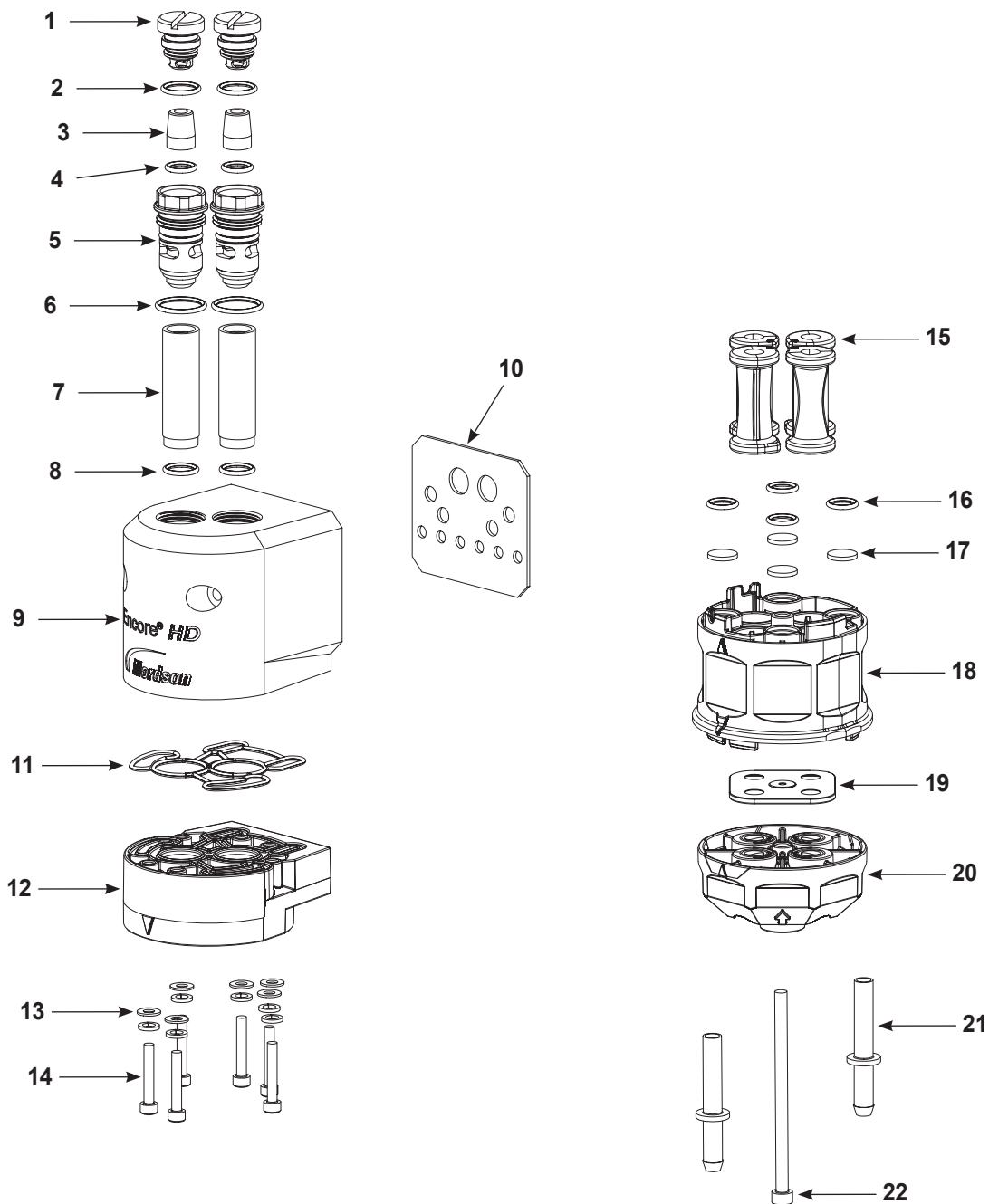
OPMERKING: Zie voor de instructies *Pinch valve vervangen* op pagina 24 om pinch valves uit de pinch valve-kamer te verwijderen.



Afbeelding 18 Voorbereiding demontage van retrofit-pomp



Afbeelding 19 Voorbereiding demontage van standaardpomp



Afbeelding 20 Demontage pomp (Encore HD getoond)

- | | | |
|--------------------------|-----------------------------|-------------------------------|
| 1. Fittingkapjes (2) | 9. Spoelverdeelblok (1) | 17. Filterschijven (4) |
| 2. O-ringen (2) | 10. Pakking verdeelblok (1) | 18. Pinch valve-blok (1) |
| 3. Terugslagkleppen (2) | 11. Blokafdichting (1) | 19. Y-blokpakking (1) |
| 4. O-ringen (2) | 12. Bovenste Y-blok (1) | 20. Onderste Y-blok (1) |
| 5. Toegangspluggen (2) | 13. Borgringen (12) | 21. Geribde slangadapters (2) |
| 6. O-ringen (2) | 14. Schroeven, M4 x 25 (6) | 22. Schroef, M5 x 85 (1) |
| 7. Fluïdisatiebuizen (2) | 15. Pinch valves (4) | |
| 8. O-ringen (2) | 16. O-ringen (2) | |

Pomp in elkaar zetten

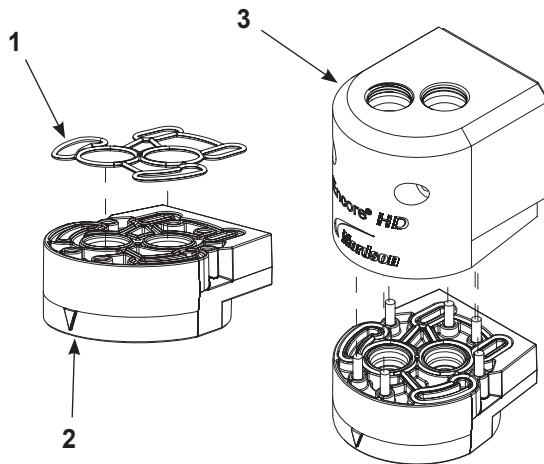


VOORZICHTIG: Volg de afgebeelde montagevolgorde en technische gegevens. Er kan pompschade optreden als de montage-instructies niet zorgvuldig worden opgevolgd.

OPMERKING: Bij elke demontage van de pomp moet de Y-blokpakking (item 10 in Afbeelding 23) worden vervangen.

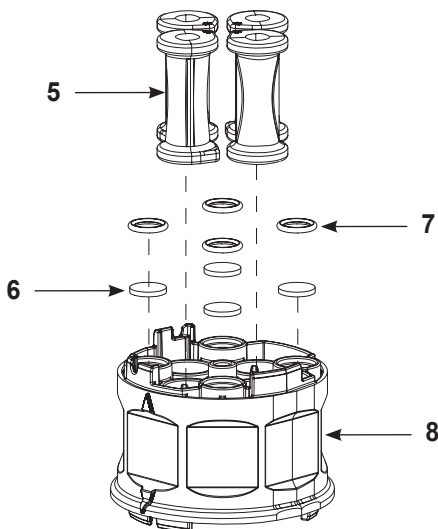
Werkzaamheden

1. Zie Afbeelding 21. De aangepaste O-ring (1) in het bovenste Y-blok (2) plaatsen zoals getoond en vervolgens het bovenste Y-blok vastzetten aan de behuizing van het spoelverdeelblok (3) met het geleverde bevestigingsmateriaal (4).



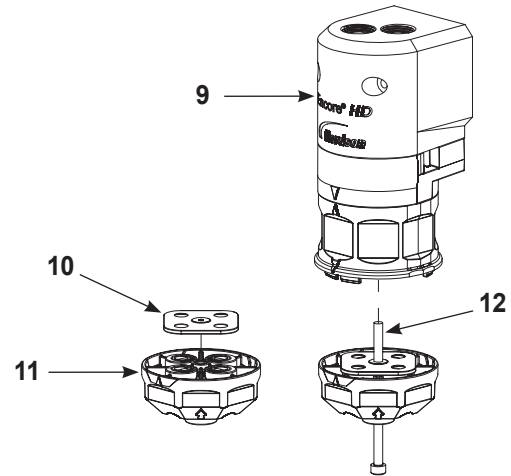
Afbeelding 21 Onderste Y-blok op spoelverdeelblok monteren

2. Zie Afbeelding 22. Pinch valves (5), filterschijven (6) en O-ringen (7) in pinch valve-huis (8) monteren. Zie *Pinch valve vervangen* op pagina 24 voor de montageprocedure.



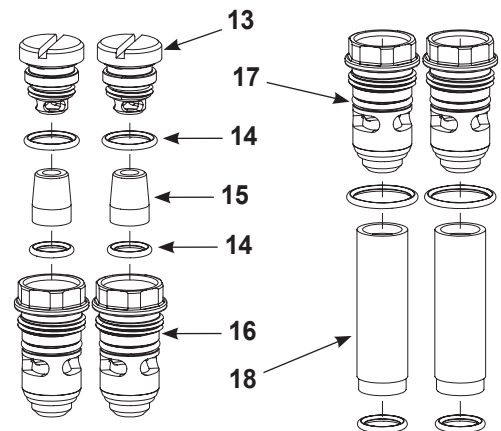
Afbeelding 22 Het pinch valve-huis assembleren

3. Zie Afbeelding 23. Pakking (10) op onderste Y-blok (11) plaatsen, vervolgens lange schroef (12) door het onderste Y-blok en in het pinch valve-huis, het bovenste Y-blok en het spoelverdeelblok draaien. Schroef aandraaien met 2,8-3,4 N•m (25-30 in.-lb).



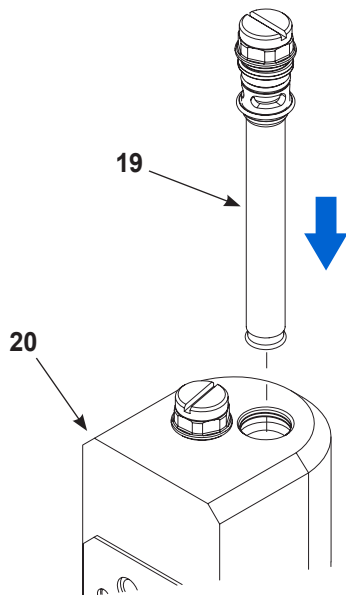
Afbeelding 23 Pakking en onderste Y-blok monteren

4. Zie Afbeelding 24. Terugslagkleppen (13), O-ringen (12), toegangspluggen (14) en fittingkapjes (10) monteren alvorens de fluïdisatiebuizen (16) te vervangen. Vervolgens, wanneer dat gedaan is, alle toegangspluggen (17) en aanvullende O-ringen op de fluïdisatiebuizen (18) monteren.



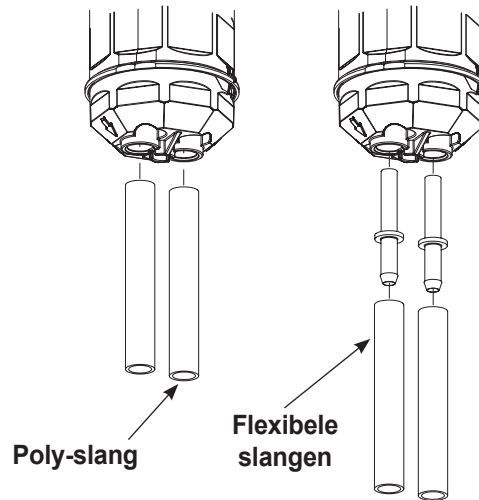
Afbeelding 24 Aansluitingen op fluïdisatiebuizen monteren

5. Zie Afbeelding 25. De geassembleerde fluïdisatiebuis (19) in de bovenzijde van het spoelverdeelblok (20) steken. Buizen goed tegen verdeelblok aanduwen.



Afbeelding 25 Fluïdisatiebuizen vastzetten in verdeelblok

6. Zie Afbeelding 26. Nadat de pomp is geassembleerd, de lange schroef volledig vastdraaien, zodat alle componenten goed tegen elkaar worden gedrukt.
7. De pomp in de pompkast monteren alvorens de toevoerslangen op de poorten aan de onderzijde van de pomp aan te sluiten. Zie *Installatie* op pagina 10 voor meer informatie.

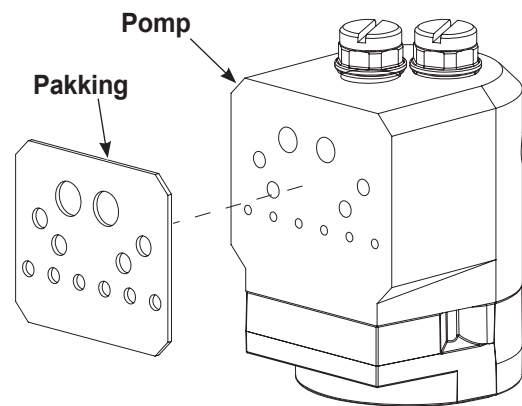


Afbeelding 26 Slangen in onderste Y-blok monteren

Pomppakking vervangen

OPMERKING: De hier afgebeelde pomppakking wordt niet gebruikt op Encore HD pompmoduletoepassingen. Voor informatie over de ringpakking die in plaats van de afgebeelde pakking is gebruikt, zie de handleiding *Encore HD pomppodule*.

1. Zie Afbeelding 27. Pomppakking van de pomp verwijderen.
2. Met behulp van een industriële lijmverwijderaar op basis van citrus en een plastic schraper alle lijmresten van de oude pakking van de pomp verwijderen. Alle restanten uit aansluitgaten verwijderen.
3. De kleefbescherming van de nieuwe pakking verwijderen en de pakking op de pomp plaatsen. Hierbij de gaten van de pakking uitlijnen met de gaten op de pomp.



Afbeelding 27 Pomppakking vervangen



VOORZICHTIG: Ervoor zorgen dat de pakking geen poortgaten op de pomp bedekt. Een tweede pakking wordt als reserve met de pompen geleverd.

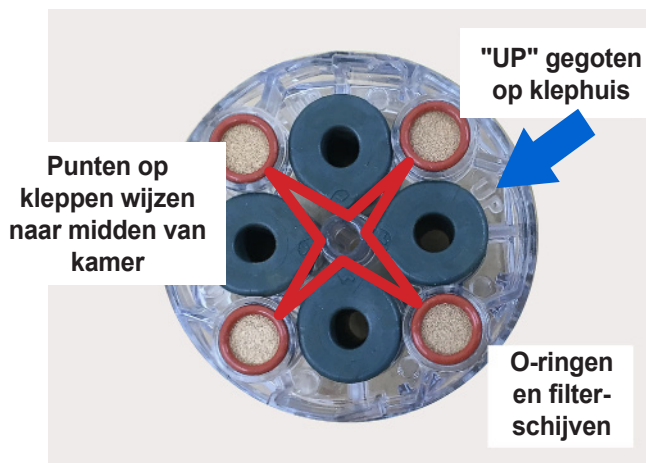
Pinch valve vervangen



VOORZICHTIG: Zet het pinch valve-huis vast in een bankschroef; breng op de bekken eerst zachte bekleding aan. Zet de bankschroef juist vast genoeg om het klephuis stevig te omvatten. Het negeren hiervan kan leiden tot schade aan het pinch valve-huis.

Afbeelding 28 toont de bovenkant van een pinch valve-huis.

- Op de bovenzijde van het pinch valve-huis is het woord "UP" in het oppervlak gegoten.
- De bovenzijde van het pinch valve-huis heeft vier luchtkanalen die zijn afgedicht met filterschijven en O-ringen.



Afbeelding 28 Bovenzijde van pinch valve-huis

OPMERKING: Vervang de filterschijven (ook die in de pinch valve-set) wanneer u de pinch valves vervangt. Zie stap 2 van de procedure *Pomp monteren*.

Pinch valve verwijderen

Zie Afbeelding 29.

1. Zet het pinch valve-huis vast in een bankschroef met zacht beklede bekken.
2. De onderste flens van de pinch valve met één hand vastpakken en uit het klephuis trekken.
3. De flens afknippen met een schaar en de rest van de pinch valve via de bovenzijde van het klephuis eruit trekken.



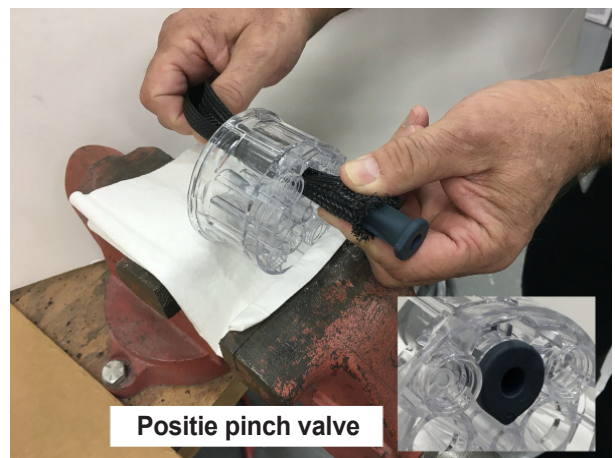
Afbeelding 29 Pinch valve verwijderen

Pinch valve installeren

OPMERKING: Als pinch valves vaak in aanraking zullen komen met levensmiddelen, moeten ze vooraf aan ingebruikname zorgvuldig worden gereinigd.

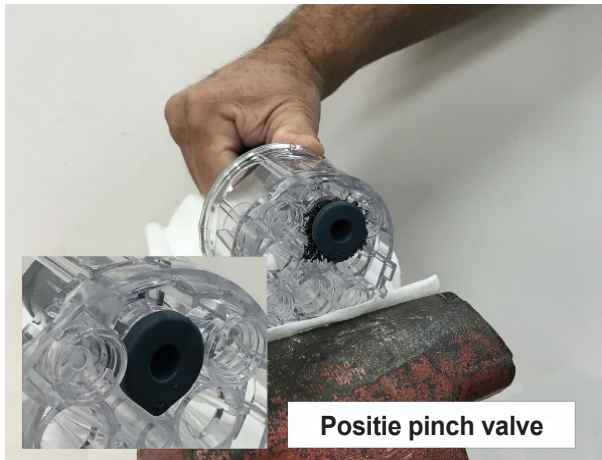
Zie inzet in afbeelding 30 voor het juist uitlijnen van de pinch valve.

1. Het inbrenggereedschap in een van de klepkamers steken en de pinch valve in het open uiteinde van het inbrenggereedschap steken. De punt van de pinch valve uitlijnen met het midden van het pinch valve-huis.



Afbeelding 30 Pinch valve inbrengen in inbrenggereedschap

2. Zie Afbeelding 31. Pinch valve door de kamer trekken en uitlijning van de pinch valve met het pinch valve-huis controleren.



Afbeelding 31 Inbrengbuis door de kamer trekken

3. Zie Afbeelding 32. Trek aan het inbrenggereedschap totdat het uiteinde van de pinch valve in het klephuis is gekomen. Blijf aan het inbrenggereedschap trekken totdat de pinch valve door het klephuis heen komt en het inbrenggereedschap loskomt.



Afbeelding 32 Pinch valve in klephuis trekken

4. Zie Afbeelding 33. Trek de onderste flens van de pinch valve opzij om de uitlijning van de valve-randen met de rechthoekige groeven in het klephuis te controleren. Trek en draai aan de pinch valve om de randen zo nodig beter in lijn te brengen met de groeven.

**Controleren of rand
van pinch valve
overeenkomt met groef
in pinch valve-kamer**



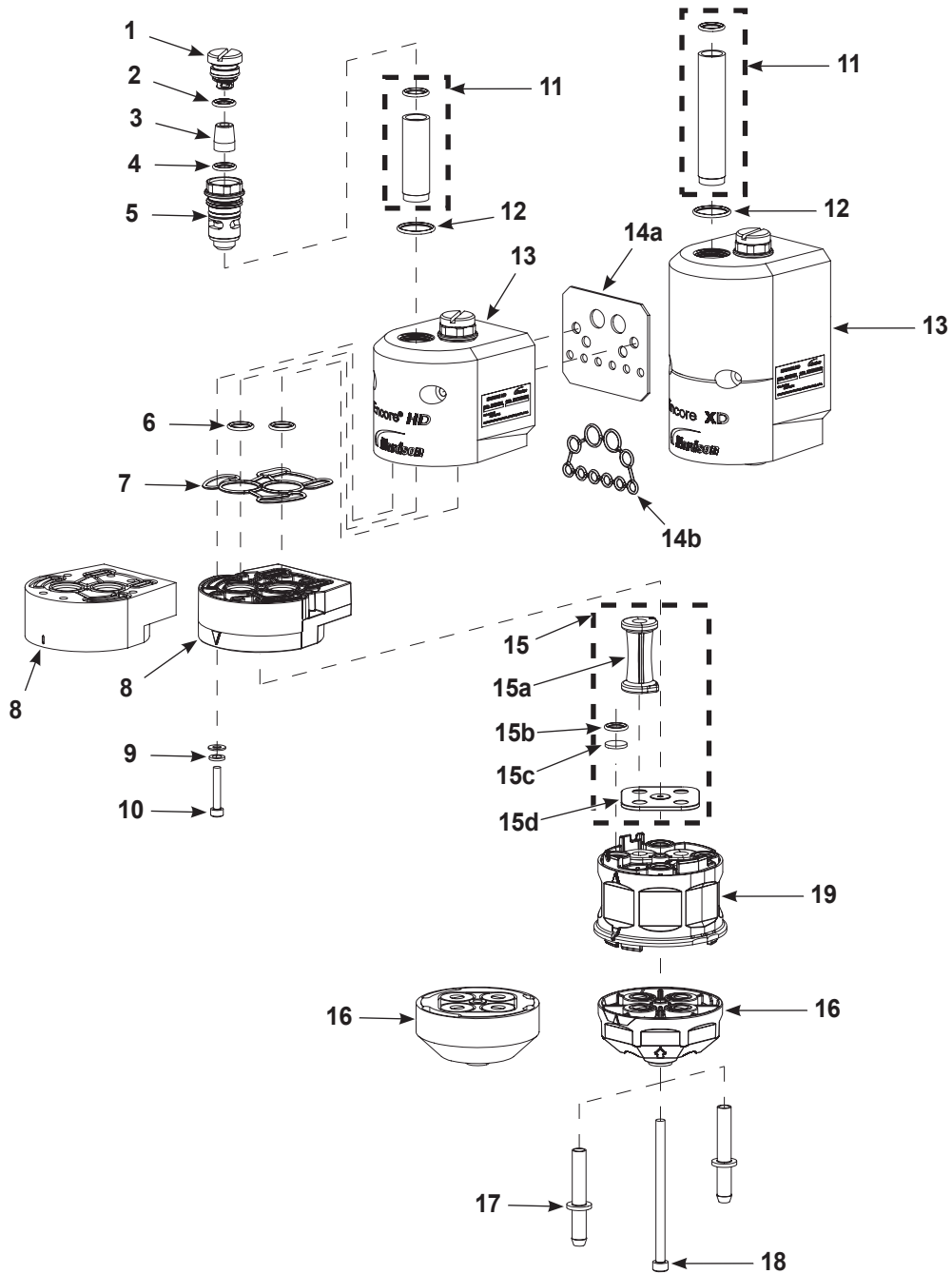
Afbeelding 33 Uitlijning van rand en groef controleren

Onderdelen

Bestel onderdelen bij het Customer Support Center van Nordson Industrial Coating Systems via (800)433-9319 of informeer bij uw contactpersoon bij Nordson.

Pomp

Zie Afbeelding 34 en de volgende onderdelenlijst.



Afbeelding 34 Standaard onderdelen voor Encore HD, HD+ en XD

Item	P/N	P/N	P/N	Beschrijving	Aantal	Opmerking
—	1605940	—	—	PUMP ASSEMBLY, Encore HD	1	
—	—	1610978	—	PUMP ASSEMBLY, Encore HD+	1	
—	—	—	1611247	PUMP ASSEMBLY, Encore XD	1	
1	-----	-----	-----	• PLUG, fluid	—	
2	940142	940142	940142	• O-RING, silicone, 0.500 x 0.652 x 0.063	1	
3	1605570	1605570	1605570	• KIT, check valve	1	A, B
4	940126	940126	940126	• O-RING, silicone, 0.375 x 0.500 x 0.063	1	
5	-----	-----	-----	• PLUG, fluid access	—	
6	940137	940137	940137	• O-RING, silicone, 0.437 x 0.562 x 0.063	6	
7	1604072	1604072	1604072	• CUSTOM O-RING, upper Y block	1	
8	1604059	1604059	1612223	• BLOCK, upper Y	1	
9	983403	983403	983403	• WASHER, lock, split M4	6	
10	1040003	1040003	1040003	• SCREW, socket M4 x 25	6	
11	1057258	1093557	1093557	• KIT, fluidizing tube	1	A
12	940175	940175	940175	• O-RING, silicone, 0.688 x 0.813 x 0.062	2	
13	1620651	1620653	1620774	• MANIFOLD, internal purge	1	
14a	1620646	1620646	1620646	• GASKET, manifold	2	
14b	1613013	1613013	1613013	• GASKET, manifold, pump	1	D
15	1612217	1612217	1612218	• KIT, pinch valve	1	A
15a	-----	-----	-----	• • VALVE, pinch, rib	8	
15b	-----	-----	-----	• • O-RING, silicone, 0.375 x 0.500 x 0.063	8	
15c	-----	-----	-----	• • DISC, filter, pump	10	
15d	1608603	1608603	1608603	• • GASKET, lower Y block	2	C
16	1605568	1605568	1611092	• BLOCK, lower Y	1	
17	1078006	1078006	1078006	• TUBE, adapter, barb	2	
18	1604057	1604057	1604057	• SCREW, socket M5 x 85	1	
19	1604060	1604060	1604060	• BLOCK, pinch valve chamber	1	

OPMERKING: A. Deze onderdelen zijn beschikbaar in de servicesets op pagina 28.

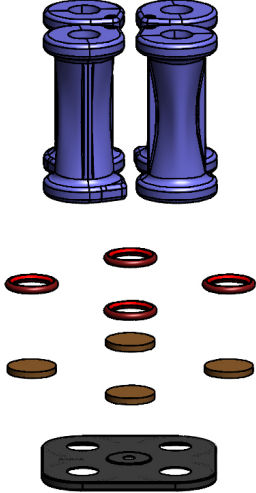

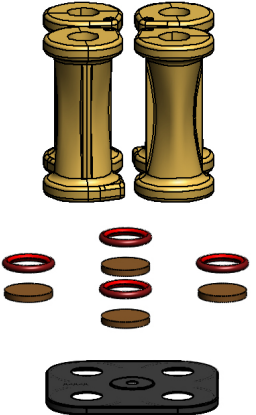

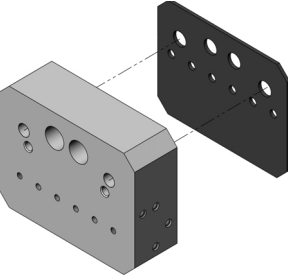
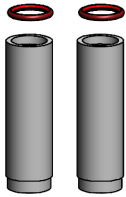
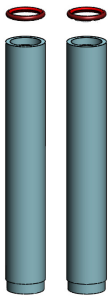
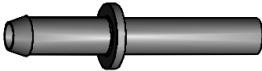
B. Wanneer de spoelleidingen aan de bovenzijde de pomp binnenkomen, terugslagkleppenset P/N 1078161 (incl. 2 terugslagkleppen) gebruiken.

C. Moet bij elke demontage van pomp worden vervangen.

D. Pakking 1613013 in de plaats van pakking 1612795 gebruiken bij gebruik van pomp met Encore HD pompmodule.

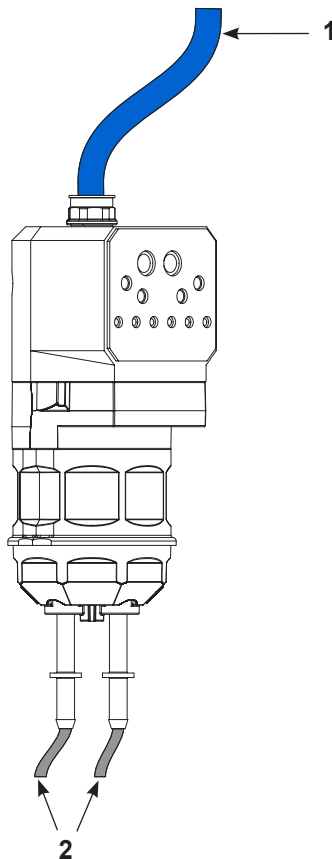
Reserveonderdelen

OPMERKING: Houd één set van al deze onderdeelgroepen op voorraad voor elke pomp in uw systeem.

	<p>Blauwe pinch valves-set Standaardpomp 1612217</p> <p>Omvat het volgende: 8 - pinch valves 8 - O-ringen 10 - filterschijven 2 - pakkingen</p>		<p>Serviceset terugslagkleppen (retrofit) 1078161</p>
	<p>Oranje pinch valves-set Extreme Duty-pomp 1612218</p> <p>Omvat het volgende: 8 - pinch valves 8 - O-ringen 10 - filterschijven 2 - pakkingen</p>		<p>Serviceset terugslagkleppen 1605570</p>
	<p>Prodigy voor retrofit Kast Verdeelblokpakket 1616440</p> <p>Omvat retrofit verdeelblokpakking 1613039</p>		<p>Fluïdisatiebuisenset HD pomp 1057258</p> <p>Omvat het volgende: 4 - poreuze buizen 8 - O-ringen</p>
			<p>Fluïdisatiebuisenset HD+, XD pomp 1093557</p> <p>Omvat het volgende: 4 - poreuze buizen 8 - O-ringen</p>
			<p>Geribde slangadapter voor flexibele slangen 1078006</p>

P/N voor poeder- en luchtslangen

Zie Afbeelding 35 en de volgende onderdelenlijst.



Afbeelding 35 P/N voor poeder- en luchtslangen

Item	P/N	Beschrijving	Opmerking
1	900740	6.5 mm x 10 mm OD, blue polyurethane	A
2	1613849	6 mm ID x 8 mm OD, polyolefin, 40 m	A
2	1613850	6 mm ID x 8 mm OD, polyolefin, 160 m	A
2	1615026	6 mm ID x 8 mm OD, polyurethane 60 ft	A, B
2	1606695	6 mm ID x 8 mm OD, polyurethane 500 ft	A, B
2	173101	6 mm ID x 8 mm OD, natural, polyethylene	A, B
2	1620002	TUBING, powder, antistatic, 5.6 x 8.2 mm 160 m roll	C
2	1620004	TUBING, powder, antistatic, 5.6 x 8.2 mm 40 m roll	C
2	768181	TUBING, powder, antistatic, 5.6 x 8.2 mm 500 ft roll	C

OPMERKING: A. Geribde aansluiting alleen vereist met polyolefine slangen.

B. Optionele poederslang, te gebruiken in plaats van de standaard slang van polyolefine.

C. Optionele antistatische slang voor inslagversmelting en turbolading in de toevoerslangen. Kan alleen worden gebruikt met de Encore pompaardingsset (1620013).

Deze bladzijde is bewust leeg gelaten.

EU VERKLARING van conformiteit

Product: Encore HD pomp met hoge poederdichtheid

Modellen: Encore HD, Encore HD+, Encore XD Pompen

Beschrijving: Deze pompen zijn geschikt voor poeder met lage lichtsnelheid/hoge dichtheid en worden gebruikt om poedercoatingmateriaal aan de applicator te leveren. Deze pompen hebben een gebruiksaanwijzing voor een zone 22-omgeving. De Encore HD is het standaardmodel. De Encore HD+ heeft een hogere flow dan het standaardmodel. De Encore XD is voor zeer schurende poeders en poeders die neiging hebben te versmelten op krassen.

Van toepassing zijnde richtlijnen:

2006/42/EC - Machinerichtlijn

2014/34/EU - ATEX-richtlijn

Normen gehanteerd voor vaststelling van Conformiteit:

EN 1127-1 EN/ISO 12100 EN/ISO 80079-36 EN/ISO 80079-37

Uitgangspunten:

Dit product is volgens de hierboven beschreven richtlijnen en standaarden/normen ontworpen en geproduceerd.

Classificaties en certificeringen:

Classificatie brandbare omgevingen: Ex h IIIC T40 °C Dc

Technisch dossier: Keuringsinstantie #2813, Sira CSA Group, Netherlands B.V.

DNV ISO9001

ATEX kwaliteitsmelding – Baseefa Fimko Oy, Helsinki Finland



Datum: 16 maart 2021

Jeremy Krone
Engineering Development
Industrial Coating Systems
Amherst, Ohio, Verenigde Staten

Gemachtigd vertegenwoordiger voor Nordson in de EU

Contact: Operations Manager
Industrial Coating Systems
Nordson Deutschland GmbH
Heinrich-Hertz-Straße 42-44
D-40699 Erkrath



VK VERKLARING van conformiteit

Deze verklaring is afgegeven onder de exclusieve verantwoordelijkheid van de fabrikant.

Product: Encore HD pomp met hoge poederdichtheid

Modellen: Encore HD, Encore HD+, Encore XD Pompen

Beschrijving: Deze pompen zijn geschikt voor poeder met lage lichtsnelheid/hoge dichtheid en worden gebruikt om poedercoatingmateriaal aan de applicator te leveren. Deze pompen hebben een gebruiksaanwijzing voor een zone 22-omgeving. De Encore HD is het standaardmodel. De Encore HD+ heeft een hogere flow dan het standaardmodel. De Encore XD is voor zeer schurende poeders en poeders die neiging hebben te versmelten op krassen.

Geldende VK-regelgeving:

Veiligheidsvoorschriften machinelevering 2008

Regelgeving met betrekking tot apparaten en beveiligingssysteem bedoeld voor gebruik in mogelijk explosieve omgevingen 2016

Normen gehanteerd voor vaststelling van Conformiteit:

EN 1127-1 EN/ISO 12100 EN/ISO 80079-36 EN/ISO 80079-37

Uitgangspunten:

Dit product is volgens de hierboven beschreven richtlijnen en standaarden/normen ontworpen en geproduceerd.

Classificaties en certificeringen:

Classificatie brandbare omgevingen: Ex h IIIC T40 °C Dc

Technisch dossier: Keuringsinstantie #2813, Sira CSA Group, Netherlands B.V.

DNV ISO9001

- SGS Baseefa NB 1180 (Buxton, Derbyshire, VK)



Datum: 8 februari 2022

Jeremy Krone
Supervisor Product Development Engineering
Industrial Coating Systems
Amherst, Ohio, Verenigde Staten

Gemachtigd vertegenwoordiger voor Nordson in de VK

Contact: Technical Support Engineer
Nordson UK Ltd.; Unit 10 Longstone Road
Heald Green; Manchester, M22 5LB.
Engeland



Nordson Corporation • 555 Jackson St, Amherst, Ohio 44001. USA

DOC14060-01