

# Encore® HD pumpe

Kundeproduktmanual

P/N 7580520\_08

- Danish -

Udgivet 06/22

**Angående reservedele og teknisk support, ring til  
Industrial Coating Systems Customer Support Center på (800) 433-9319  
eller kontakt din lokale Nordson repræsentant.**

Dette dokument kan ændres uden varsel.

Se <http://emanuals.nordson.com> for den nyeste version.



# Indholdsfortegnelse

<b>Sikkerhed</b> .....	<b>1</b>	<b>Installation</b> .....	<b>10</b>
Introduktion.....	1	Pumpeslangeinstallation .....	10
Kvalificeret personale.....	1	Standard poly-slange med 8 mm udvendig diameter.....	10
Tilsluttet anvendelse.....	1	Fleksibel slange med 8 mm udvendig diameter .....	10
Bestemmelser og godkendelser .....	1	Antistatisk slange med 8,2 mm udvendig diameter/ 5,6 mm indvendig diameter.....	10
Personlig sikkerhed.....	1	Installation af pumpepakning .....	10
Brandsikkerhed .....	2	Pumpe til kabinet, konsol eller hus .....	11
Jordforbindelse.....	2	<b>Vedligeholdelse</b> .....	<b>12</b>
Tiltag i forbindelse med en funktionsfejl.....	2	<b>Fejlfinding</b> .....	<b>13</b>
Bortskaffelse.....	2	Vakuumkontrol .....	16
<b>Beskrivelse</b> .....	<b>3</b>	Tilførselskontrol .....	18
Pumpe .....	3	Sugekontrol .....	18
Funktioner og fordele .....	3	<b>Reparation</b> .....	<b>19</b>
Pumpekomponenter .....	4	Udskiftning af fluidiseringsrør .....	19
Funktionsmåde.....	5	Pumpeadskillelse .....	20
Pumpning .....	5	Pumpemontering.....	22
Rensning .....	6	Procedure.....	22
Trin 1: Blid rensning af sprøjtepipetten.....	6	Udskiftning af pumpepakning .....	23
Trin 2: Blid rensning af fødekilden.....	6	Udskiftning af klemventil .....	24
Trin 3 og 4: Hård rensning af sprøjtepipetten og fødekilden.....	6	Fjernelse af klemventil .....	24
Pumpeportfunktioner.....	7	Installation af klemventil .....	24
<b>Betjening</b> .....	<b>8</b>	<b>Dele</b> .....	<b>26</b>
<b>Tekniske data</b> .....	<b>9</b>	Pumpe.....	26
		Reserve dele .....	28
		P/N for luft- og pulver-slange .....	29

## Kontakt os

Nordson Corporation svarer gerne på anmodninger om oplysninger, bemærkninger og forespørgsler om Nordsons produkter. Der findes generelle oplysninger om Nordson på følgende internetadresse:

① <http://www.nordson.com/en/global-directory>

## Bemærk

Dette er en publikation fra Nordson Corporation, som er beskyttet af copyright. Original copyright dato 2017. Ingen del af dette dokument må fotokopieres, gengives eller oversættes til et andet sprog uden skriftlig forhåndstilladelse fra Nordson Corporation. Oplysningerne i denne publikation kan ændres uden varsel.

- Oversættelse af originalen -

## Varemærker

Color-on-Demand, Encore Nordson og Nordson logoet er registrerede varemærker for Nordson Corporation. Alle andre varemærker er deres respektive ejeres ejendom.

# Sikkerhed

## Introduktion

Læs og følg sikkerhedsanvisningerne i denne manual. Opgave- og udstyrsrelaterede advarsler, sikkerhedsforanstaltninger og anvisninger er indeholdt i udstyrsdokumentationen, hvis relevant.

Sørg for, at al dokumentation til udstyret, bl.a. disse anvisninger, er til rådighed for personer, der betjener, efterser eller reparerer udstyret.

## Kvalificeret personale

Ejerne af udstyret er ansvarlige for at sikre, at Nordsons udstyr installeres, betjenes og efterses eller reparerer af kvalificeret personale. Kvalificeret personale er ansatte eller leverandører, der er uddannet til at udføre de pålagte opgaver på en sikker måde. De er bekendt med alle relevante sikkerhedsregler og -forskrifter og er fysisk i stand til at udføre de pålagte opgaver.

## Tilsigtet anvendelse

Hvis Nordsons udstyr anvendes på andre måder end dem, der er beskrevet i dokumentationen til udstyret, kan det medføre person- eller tingskade.

Eksempler på ikke-påtænkt brug af udstyr er:

- brug af inkompatible materialer
- uautoriserede ændringer
- fjernelse eller frakobling af sikkerhedsudstyr eller blokeringsmekanismer
- brug af inkompatible eller beskadigede dele
- brug af ikke-godkendt hjælpeudstyr
- drift af udstyret ud over den maksimale nominelle ydelse

## Bestemmelser og godkendelser

Sørg for, at alt udstyr er klassificeret og godkendt til det miljø, det anvendes i. Godkendelser for Nordsons udstyr bliver ugyldige, hvis installations-, betjenings- og vedligeholdelsesanvisningerne ikke følges.

Alle faser af installationen af udstyret skal være i overensstemmelse med alle føderale, statslige og lokale love og bestemmelser.

## Personlig sikkerhed

Følg nedenstående anvisninger for at forebygge personskader.

- Betjen eller efterser og reparer kun udstyret, hvis du er kvalificeret til det.
- Betjen kun udstyret, hvis beskyttelseskærme, døre eller dækplader er intakte, og de automatiske blokeringsmekanismer fungerer korrekt. Sikkerhedsanordninger må ikke tilsidesættes eller frakobles.
- Hold afstand til udstyr i bevægelse. Før udstyr i bevægelse justeres eller efterses og reparerer, skal du afspærre strømforsyningen og vente, indtil udstyret standser fuldstændigt. Afspær strømmen, og fastgør udstyret for at forhindre en pludselig bevægelse.
- Udlign (udled) det hydrauliske og pneumatiske tryk, før systemer eller komponenter, der er under tryk, justeres eller efterses. Afbryd, afspær og afmærk afbrydere, før elektrisk udstyr efterses eller reparerer.
- Fremskaf og læs materialesikkerhedsdatabladet (SDS, Safety Data Sheet) for alle de materialer, der anvendes. Følg producentens anvisninger for sikker håndtering og anvendelse af materialer, og anvend de anbefalede personlige beskyttelsesforanstaltninger.
- For at forebygge personskader skal du være opmærksom på mindre åbenlyse farer på arbejdsstedet, som ofte ikke kan fjernes fuldstændigt, såsom varme flader, skarpe kanter, strømførende elektriske strømkredse og dele i bevægelse, som af praktiske grunde ikke kan indesluttet eller sikres på anden måde.

## Brandsikkerhed

Følg nedenstående anvisninger for at undgå brand eller eksplosion.

- Jordforbind alt ledende udstyr. Anvend kun jordforbundne luft- og væskeslanger. Kontrollér jordforbindelsesanordninger til udstyr og arbejdsemne regelmæssigt. Modstanden til jord må ikke overstige en megohm.
- Luk straks alt udstyr ned, hvis du bemærker gnistdannelse eller lysbuer. Udstyret må ikke genstartes, før årsagen er blevet identificeret og løst.
- Lad være med at ryge, svejse, slibe eller bruge åben ild på steder, hvor der anvendes eller oplagres brændbare materialer. Opvarm ikke materialer til temperaturer, der er højere end dem, der anbefales af producenten. Sørg for, at varmeovervågnings- og varmebegrænsningsudstyr fungerer korrekt.
- Sørg for tilstrækkelig ventilation for at forebygge farlige koncentrationer af flygtige partikler eller dampe. Se lokale love og bestemmelser eller sikkerhedsdatabladet (SDS) for at få vejledning.
- Strømførende elektriske kredsløb må ikke frakobles, når man arbejder med brændbare materialer. Afbryd først strømmen på en afbryder for at forhindre gnistdannelse.
- Sæt dig ind i, hvor nødstopknapper, afspærringsventiler og brandslukkere er placeret. Hvis en brand starter i en sprøjtekabine, afbrydes sprøjtesystemet og sugelbæserne straks.
- Frakobl den elektrostatiske strøm og jordforbind opladningssystemet inden justering, rengøring eller reparation af elektrostatiske udstyr.
- Udstyret skal rengøres, vedligeholdes, testes og repareres i henhold til anvisningerne i udstyrets dokumentation.
- Anvend kun reservedele, der er konstrueret til brug sammen med det originale udstyr. Du er velkommen til at kontakte din Nordson repræsentant for at få oplysninger og råd om reservedele.

## Jordforbindelse



**ADVARSEL:** Det er farligt at betjene defekt elektrostatiske udstyr, og det kan forårsage dødbringende elektrisk stød, brand eller eksplosion. Kontrol af modstand bør indgå i det regelmæssige vedligeholdelsesprogram. Hvis du får blot et lille elektrisk stød eller lægger mærke til gnistdannelse, skal du straks afbryde alt elektrisk eller elektrostatiske udstyr. Udstyret må ikke genstartes, før problemet er blevet identificeret og løst.

Jordforbindelser inde i og omkring kabineåbningerne skal opfylde NFPA's krav til klasse II, afdeling 1 eller 2, farlige områder. Se NFPA 33, NFPA 70 (NEC artikel 500, 502 og 516) og NFPA 77, seneste betingelser.

- Alle elektrisk ledende genstande i sprøjteområdet skal være tilsluttet en jordforbindelse med en modstand på højst 1 megohm, som måles med et instrument, der påfører det pågældende kredsløb mindst 500 volt.
- Udstyr, der skal jordforbindes, omfatter, men er ikke begrænset til, gulvet i sprøjteområdet, operatørplatforme, fødebeholdere, fotocelleholdere og afblæsningsdyser. Personale, der arbejder i sprøjteområdet, skal være forbundet til jord.
- Den ladede menneskekrop kan være en antændelseskilde. Personale, der står på en malet overflade, som f.eks. en operatørplatform, eller er iført ikke-ledende sko, er ikke forbundet til jord. Personalet skal være iført sko med ledende såler eller anvende en jordforbindelsesrem for at bevare en forbindelse til jord, når de arbejder med eller i nærheden af elektrostatiske udstyr.
- Operatørerne skal bevare kontakt mellem huden og håndtaget, dvs. mellem deres hånd og pistolhåndtaget for at forhindre, at de får elektrisk stød, mens de betjener elektrostatiske sprøjtepistoler. Hvis det er nødvendigt at bruge handsker, skæres håndfladen eller fingrene væk, brug elektrisk ledende handsker eller en jordforbindelsesrem, som er forbundet med pistolhåndtaget eller en anden ægte jordforbindelse.
- Før der foretages justeringer, eller sprøjtepistolerne rengøres, afbrydes den elektrostatiske strømforsyning, og pistolelektroderne forbindes til jord.
- Tilslut alt frakoblet udstyr, jordkabler og ledninger, efter at udstyret er eftersat eller repareret.

## Tiltag i forbindelse med en funktionsfejl

Hvis et system eller udstyr i et system ikke fungerer rigtigt, afbrydes systemet straks, og der gøres følgende:

- Afbryd og afspær strømmen til systemet. Luk de hydrauliske og pneumatiske afspærringsventiler, og udlign trykkene.
- Identificer årsagen til funktionsfejlen og korriger den, før systemet genstartes.

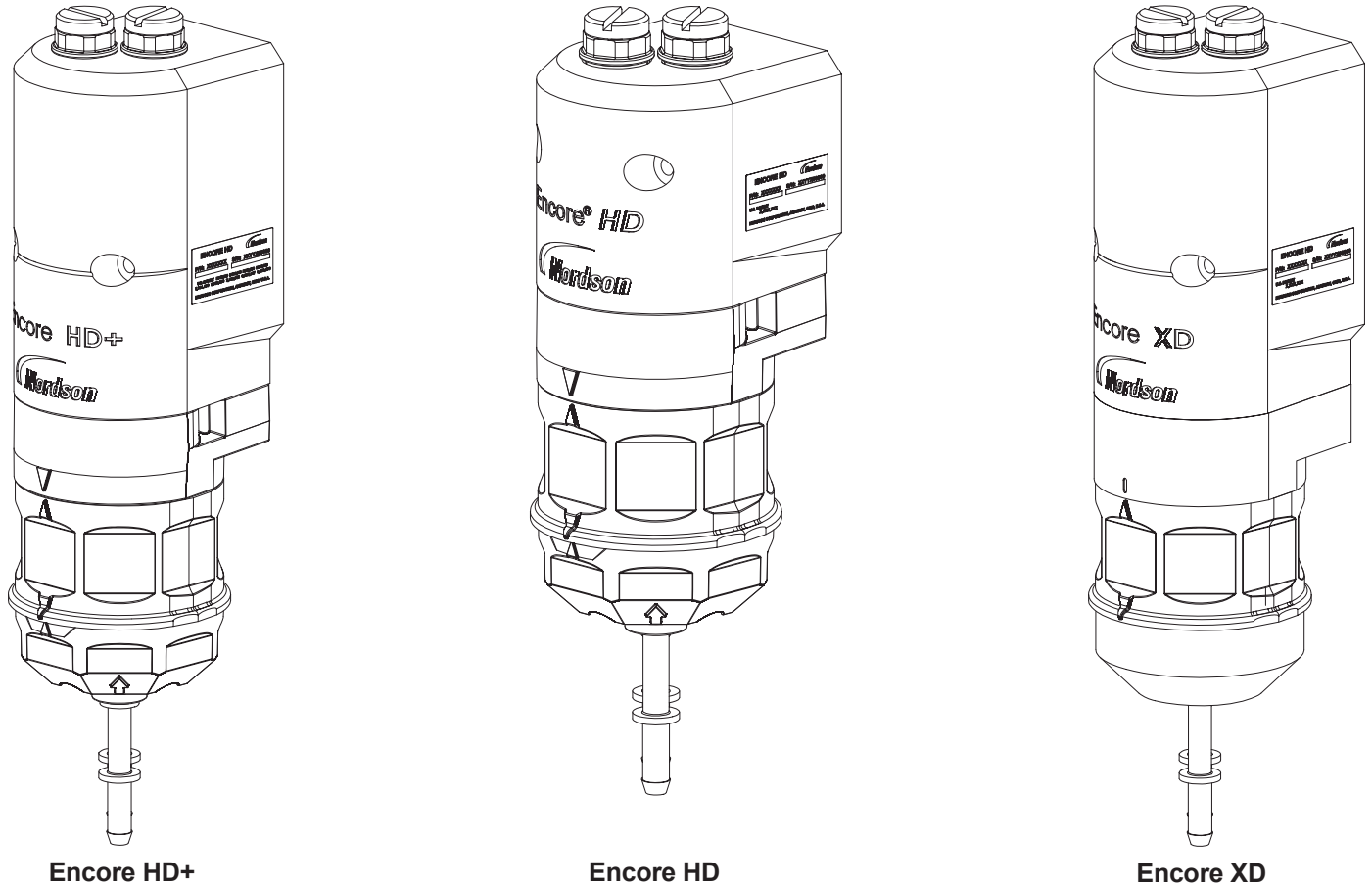
## Bortskaffelse

Bortskaf udstyr og materialer, der har været anvendt til drift og eftersyn, i henhold til lokale love og bestemmelser.

# Beskrivelse

## Pumpe

Se Figur 1. Encore HD, HD+ og XD pulverfødepumpen transporterer nøjagtige mængder pulver fra en fødekilde til en pulverstrøjtepipistol.



Figur 1 Encore HD pumpe dispenser

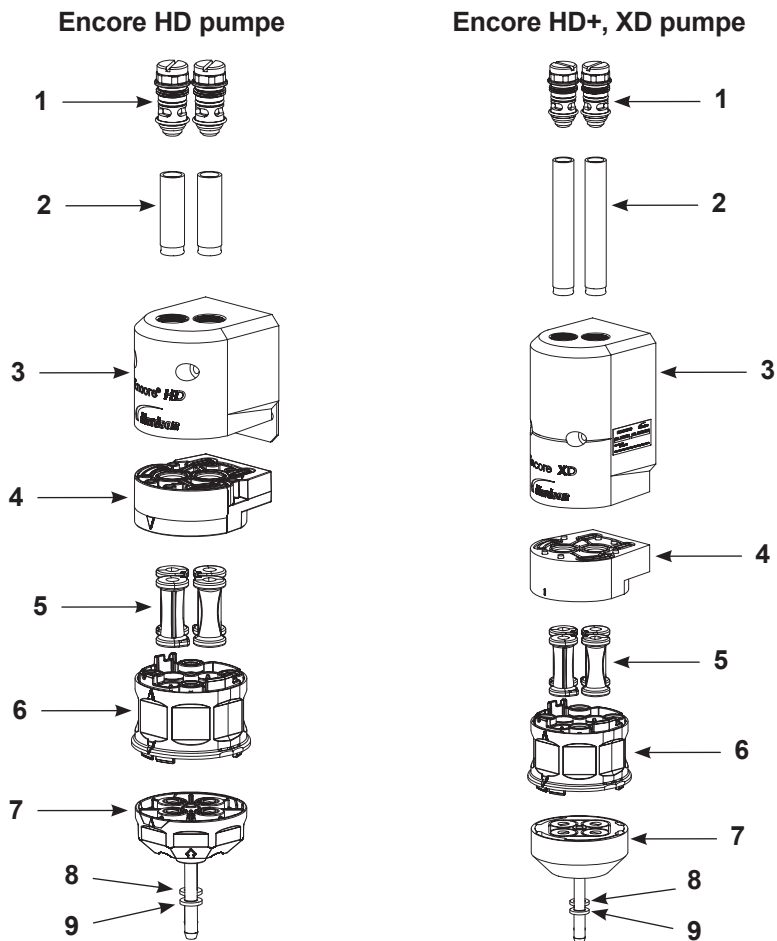
## Funktioner og fordele

- Standardpumpen (HD) har blå klemventiler, formstøbte Y-blokke og gennemtrængelige standardslanger.
- Pumpen med stor flydeevne (HD+) er den samme som en standardpumpe med undtagelse af en afstandsblok med stor flydeevne og gennemtrængelige slanger med stor flydeevne.
- Pumpen til ekstrem belastning (XD) er den samme som en Pumpe med stor flydeevne med undtagelse af Y-blokke og højtemperaturklemventiler.
- Højere pulverydelse.
- Forbedret ensartet pulverydelse.
- Bevarer klemventilernes høje pålidelighed.
- Vedligeholdelsesdesign med en skrue.
- Lettere filterudskiftning.
- Forbedret pakningsdesign.
- Centraliserede sliddele.
- Beskyttelse mod for højt tilspændingsmoment.

## Pumpekomponenter

Se Figur 2.

Artikel	Beskrivelse	Funktion
1	Renseluftforskrninger og kontraventiler	Fører højtryksrenseluft gennem pumpen. Kontraventiler forebygger pulverforurening af renseventilerne.
2	Fluidiseringsrør	Gennemtrængelige cylindre, der trækker pulver ind i pumpen, når der påføres et vakuum, og tvinger pulver ud af pumpen, når der påføres lufttryk.
3	Rensemanifold	Indeholder fluidiseringsrørene, kontraventilerne og luftkanalerne.
4	Øvre Y-blok	Interface mellem klemventilerne og de gennemtrængelige slanger; består af to Y-formede kanaler, der forbinder indløbs- og udløbsforgreningerne for hver pumpehalvdel.
5	Klemventiler	Åbn og luk for at tillade, at der trækkes pulver ind i eller doseres pulver ud af fluidiseringsrørene.
6	Klemventilhus	Indeholder klemventilerne. Fremstillet af klar plastik, der muliggør visuel inspektion af klemventilerne.
7	Nedre Y-blok	Forbinder indløbs- og udløbsforskrningerne med klemventilerne på hver pumpehalvdel.
8	Indløbsforskrning	Forbinder til slangerne, der kommer fra strømkilden
9	Udløbsforskrning	Forbinder til slangerne, der fører til pulverstrøjtpestolen



Figur 2 Encore pumpekomponenter

## Funktionsmåde

### Pumpning

Encore HD pumpen består af to halvdele, der fungerer identisk. Halvdelen trækker skiftevis pulver ind i og doserer pulver ud af pumpen; mens en halvdel trækker pulver ind, doserer den anden halvdel pulver ud.

#### Venstre halvdel trækker pulver ind

Se Figur 3.

Venstre sugesklemventil er åben, mens venstre udløbsklemventil er lukket. Der påføres negativt lufttryk på det venstre gennemtrængelige fluidiseringsrør, som trækker pulver ind i indløbsforskrningen, op på venstre side af indløbsmanifoldens slidblok, gennem venstre sugesklemventil og ind i venstre fluidiseringsrør.

Når det negative lufttryk har været tændt i den angivne tid, så lukker fluidiseringsrørets negative lufttryk, og venstre sugesklemventil lukker.

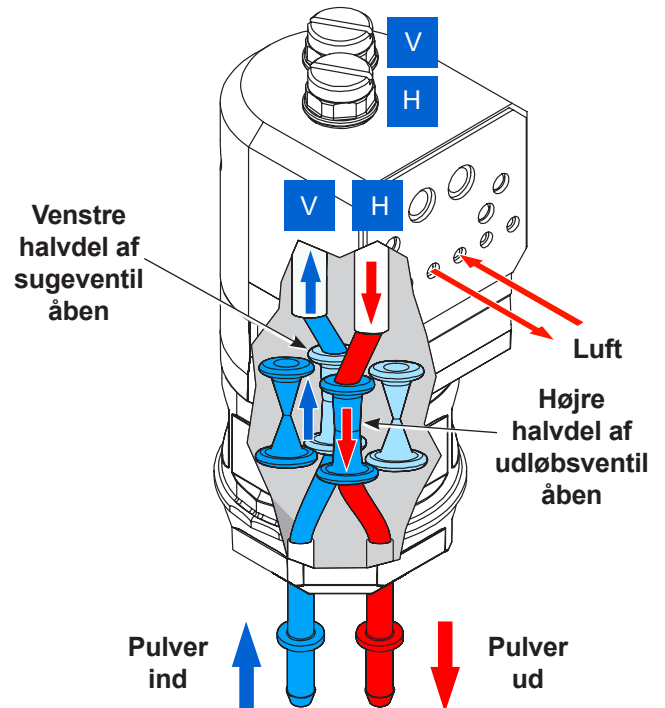
#### Højre halvdel doserer pulver ud

Se Figur 4.

Højre sugesklemventil er lukket, mens højre udløbsklemventil er åben. Der påføres positivt lufttryk på det højre gennemtrængelige fluidiseringsrør, som doserer pulver ud af fluidiseringsrøret, ned af højre udløbsklemventil, ned af højre side på udløbsmanifoldens slidblok, ud af udløbsforskrningen og ud til de slanger, der fører til pulverstrøjtetipistolen.

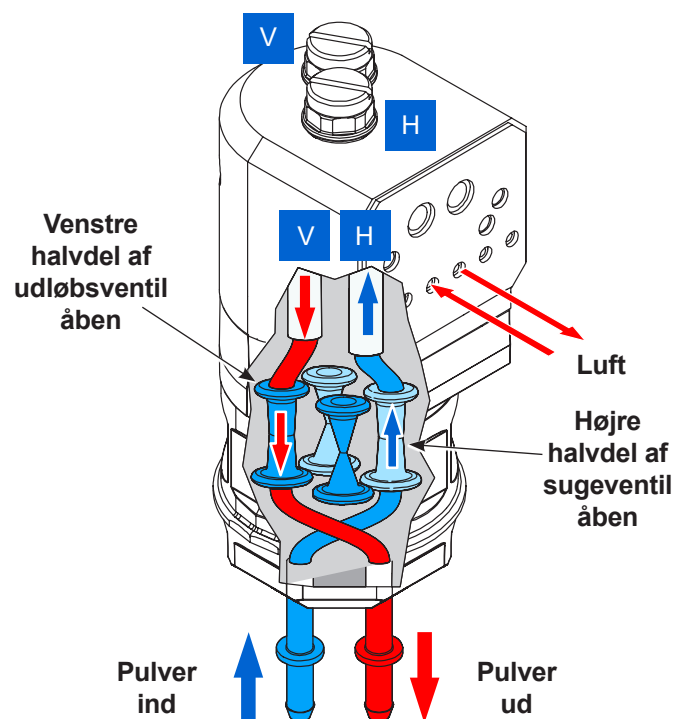
Når siderne har gennemført disse processer, så skifter de. I det eksempel, der forklares ovenfor, ville venstre halvdel nu dosere pulver ud, mens højre halvdel ville trække pulver ind.

Da hver halvdel doserer pulver ud, blandes pulveret i slangerne sammen, hvilket medfører en konsistent strøm af pulver fra sprøjtetipistolen.



Figur 3 Venstre side trækker ind, højre side doserer

**BEMÆRK:** Illustrationen vises fra højre, bagsiden af pumpen.



Figur 4 Venstre side doserer, højre side trækker ind

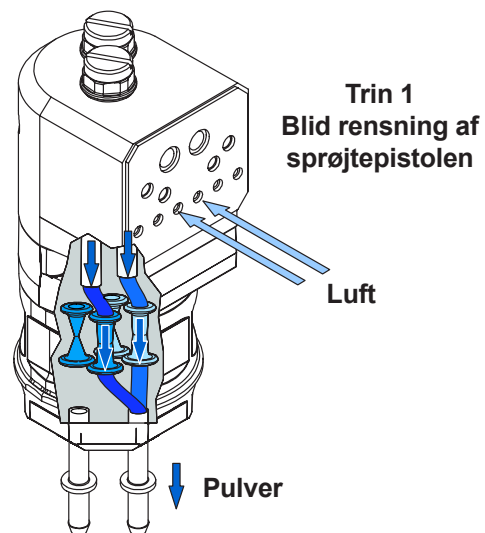


## Rensning

Se Figur 5. Når operatøren indleder et farveskift, gennemfører pumpen en tretrins rensningsproces.

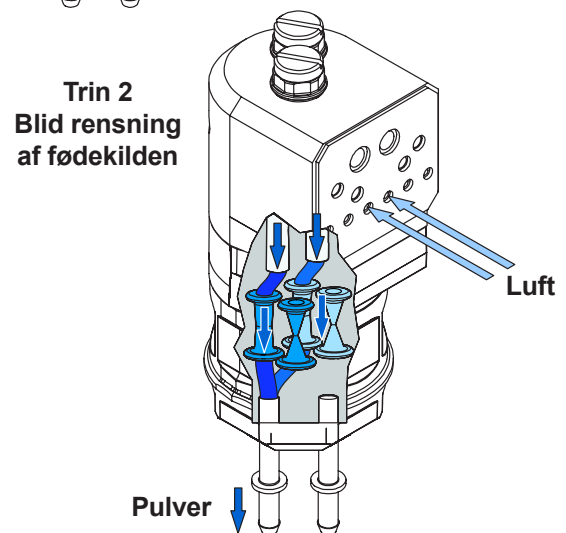
### Trin 1: Blid rensning af sprøjtepistolen

Sugeklemventilerne lukker, mens udløbsklemventilerne forbliver åbne. Pumpehjælpeflufftrykket tænder; starter med et lavt tryk og bygger op til det maksimale pumpehjælpestryk. Luften doserer pulver ud af begge fluidiseringsrør, gennem pulverudløbsslangerne og sprøjtepistolen og ud i kabinen.



### Trin 2: Blid rensning af fødekilden

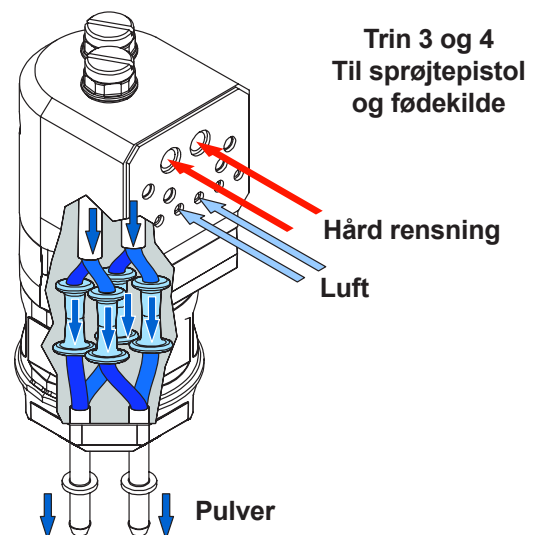
Sugeklemventilerne er åbne, mens udløbsklemventilerne lukker. Pumpehjælpeflufftrykket tænder; starter med et lavt tryk og bygger op til det maksimale pumpehjælpestryk. Luften doserer pulver ud af begge fluidiseringsrør, gennem pulverugeslangerne og tilbage til pulverfødekilden.



### Trin 3 og 4: Hård rensning af sprøjtepistolen og fødekilden

Udløbsklemventilerne åbner. Pumpehjælpeflufftrykket tænder på et maksimumtryk, mens impulser af ledningsflufftryk sendes ned af renseluftforskrudninger i toppen af fluidiseringsrørene. Luftimpulserne fjerner alt resterende pulver i pumpen, sprøjtepistolen samt suge- og udløbsslanger.

Når udløbssiden er rensset, så lukker udløbsklemventilerne og sugeklemventilerne åbner. Sugensiden renses på samme måde som udløbssiden.



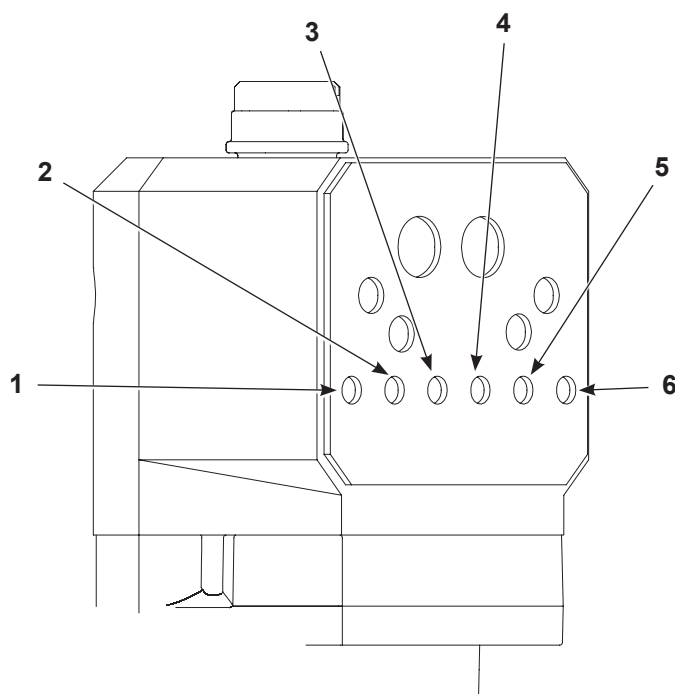
Figur 5 Rensningsdrift



## Pumpeportfunktioner

Figur 6 viser funktionerne for portene på bagsiden af pumpen.

Position	Funktion
1	Sugeklemventil på højre side
2	Udløbsklemventil på højre side
3	Fluidiseringsrør på højre side
4	Fluidiseringsrør på venstre side
5	Udløbsklemventil på venstre side
6	Sugeklemventil på venstre side



Figur 6 Pumpeportfunktioner

## Betjening



**ADVARSEL:** Lad kun kvalificeret personale udføre de følgende opgaver. Følg sikkerhedsanvisningerne i dette dokument og al anden tilhørende dokumentation.



**FORSIGTIG:** Juster ikke regulatorerne indvendigt i pumpekabinettet. Regulatorerne er fabriksindstillede og bør ikke justeres uden vejledning fra din Nordson repræsentant.

Pumpebetjeningen kontrolleres via sprøjtepistolens styreenhed. Se afsnittet *Betjening* i manualen *Encore manuel sprøjtepistolstyreenhed* for specifikke anvisninger.

Pumpebetjeningen kontrolleres ved at angive en referenceværdi fra 0-100 (som omdannes til en procent af strømmen) ved sprøjtepistolens styreenhed. Ved pumpen resulterer hver referenceværdi i en fordefineret cyklusfrekvens. En forøgelse af cyklusfrekvensen øger pulverudløbsfrekvensen. En reduktion af cyklusfrekvensen reducerer pulverudløbsfrekvensen.

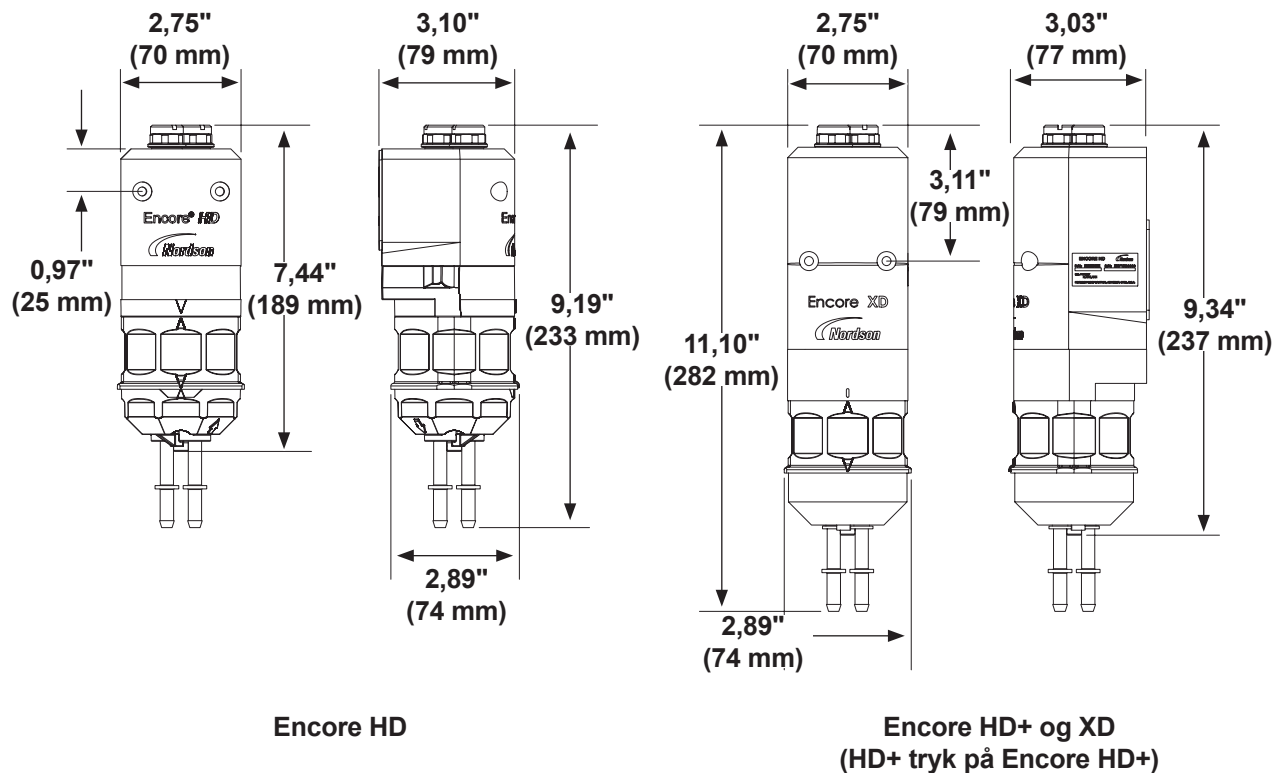
Manifolden har også en mængdereguleringsventil til sprøjtepistolluft. Sprøjtepistolluften kontrolleres ved at indstille strømningshastigheden (i enten scfm eller m<sup>3</sup>/t) på sprøjtepistolens styreenhed.

**BEMÆRK:** Når fluidiseringsrørene bliver tilstoppet med pulver, så reduceres pulverudløbsfrekvensen. Sprøjtepistolens styreenhed genererer en fejl for at vise denne tilstand og oplyser dig om, at det er tid til at udskifte fluidiseringsrørene. Korrekt vakuum aflæsning er (9-14 inHg).

# Tekniske data

Se Figur 7.

Standardpumpekapacitet (maksimum)	
HD: 80 pund/time (600 g/min)	
HD+, XD: 100 pund/time (750 g/min)	
Luftforbrug	
Transportluft	12,5-31 l/min (0,438-1,1 scfm)
Pistolsprøjtluft	6-57 l/min (0,2-2,0 scfm)
Samlet forbrug	85-170 l/min (3-6 scfm)
Driftslufttryk	
Klemventiler	37 psi (2,6 bar)
Mængderegulering (til sprøjtluft/pumpehjælp)	85 psi (5,9 bar)
Vakuumgenerator	80 psi (5,5 bar)
Pulverslange	
Størrelse	8 mm udvendig diameter x 6 mm indvendig diameter
Længde	Output: 18,3 m (60 fod) Input: 3,5-12 fod (1-3 m)



Figur 7 Encore pumpemål

## Installation

### Pumpeslangeinstallation

Se Figur 8.

#### Standard poly-slange med 8 mm udvendig diameter

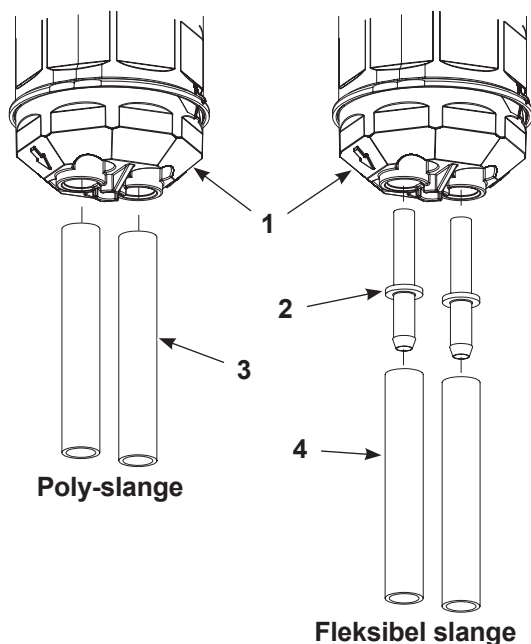
**BEMÆRK:** Skær poly-slangen med en slangeskærer. Der kan opstå pulverkrydsforurening, hvis pulverslangen skæres ujævnt.

Installer poly-slangen (3) i den nedre Y-blok (1), og skub den til den interne stikforskrining (ikke vist).

#### Fleksibel slange med 8 mm udvendig diameter

**BEMÆRK:** Adapterne, der anvendes til at tilslutte fleksible slanger på pumpen, leveres sammen med pumpen.

1. Installer enden på adapteren (2) i den nedre Y-blok (1). Skub hen til den interne stikforskrining.
2. Skub den fleksible pulverslange (4) over adapterens (2) ende.



Figur 8 Pulverslangeinstallation

#### Antistatisk slange med 8,2 mm udvendig diameter/5,6 mm indvendig diameter

Se instruktionsbladet *Encore HD jordforbindelsessæt til antistatisk slange* (1620023). Må kun anvendes med Encore HD jordforbindelsessæt til antistatisk slange.

### Installation af pumpepakning

Se Figur 9.

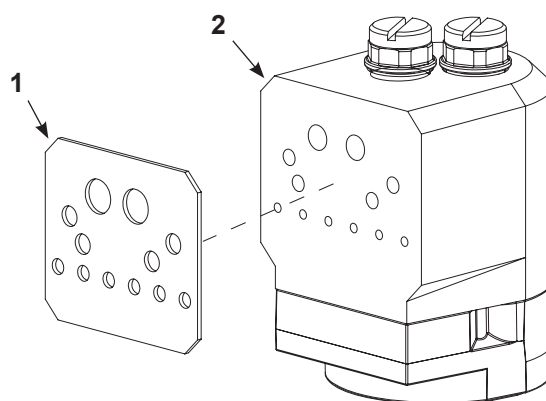
**BEMÆRK:** Den afbildede pumpepakning er ikke relevant for pumper, der anvendes med Encore HD pumpemodul.

**BEMÆRK:** Hvis du udskifter en beskadiget pakning med en ny pakning, se under *Udskiftning af pumpepakning* på side 23.

Fjern mærkatbagsiden fra pakningen (1), og placer den på pumpen (2), tilpas hullerne på pakningen (1) med porthullerne på pumpen (2).



**FORSIGTIG:** Kontrollér, at pakningen ikke dækker porthullerne på pumpen. Der er vedlagt en yderligere pakning sammen med pumperne, som en ekstra reservedel.



Figur 9 Udskiftning af pumpepakning

## Pumpe til kabinet, konsol eller hus

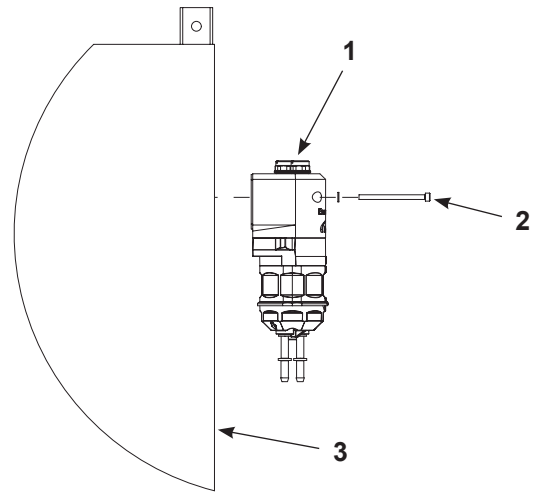


**ADVARSEL:** Lad kun kvalificeret personale udføre de følgende opgaver. Følg sikkerhedsanvisningerne i dette dokument og al anden tilhørende dokumentation.

Følg de nedenstående anvisninger for at installere pumpen på en eksisterende pumpekonsol.

Se Figur 10.

1. Kontrollér, at pakningerne på pumpen (1) ikke er beskadiget, udskift dem om nødvendigt.
2. Placer pumpen på det passende monteringssted på kabinetvæggen eller huset (3). Se *Pumpeportfunktioner* på side 7 for portplaceringer.
3. Fastgør pumpen fingerstramt på kabinetvæggen med pumpemonteringsbeslag (2).
4. Stram alle beslag sikkert.



Figur 10 Pumpemontering på kabinet

## Vedligeholdelse

Udfør disse vedligeholdelsesprocedurer, så din pumpe arbejder med den største effektivitet.



**ADVARSEL:** Lad kun kvalificeret personale udføre de følgende opgaver. Følg sikkerhedsanvisningerne i dette dokument og al anden tilhørende dokumentation.

**BEMÆRK:** Du skal udføre disse procedurer mere eller mindre hyppigt, afhængig af faktorer som operatørerfaring og den type pulver, der anvendes.

Hyppighed	Del	Procedure
Daglig visuel inspektion	<p>Klemventiler</p>	Kontrollér klemventilhuset for tegn på pulverlækage. Hvis der kan ses pulver i klemventilhuset eller der er spændingsrevner i klemventilerne, skal klemventilerne og filterskiverne udskiftes.
Hver sjette måned eller Hver gang pumpen afmonteres	<p>Øvre Y-blok</p> <p>Y-blokkpakning</p> <p>Nedre Y-blok</p>	<p><b>BEMÆRK:</b> For at reducere nedetiden skal du have en ekstra øvre manifold og et sæt nedre slidblokke på lager, som du kan installere, mens det andet sæt rengøres.</p> <p>Afmonter pumpen og kontrollér den nedre Y-blok og den øvre Y-blok for tegn på slid eller centring. Rengør ved behov disse dele i en ultralydsrens.</p> <p>Udskift Y-blokkens pakning.</p> <p><b>BEMÆRK:</b> Y-blokkens pakning skal udskiftes, hver gang pumpen adskilles.</p> <p><b>BEMÆRK:</b> Spænd skruen til 25-30 in.-lb (2,8-3,4 N•m) til montering.</p>
	<p>Pakning</p>	Kontrollér pakningen for beskadigelse. Udskift ved behov.

## Fejlfinding



**ADVARSEL:** Lad kun kvalificeret personale udføre de følgende opgaver. Følg sikkerhedsanvisningerne i dette dokument og al anden tilhørende dokumentation.

Disse fejlfindingsprocedurer omfatter kun de mest almindelige problemer, som du kan opleve. Hvis du ikke kan løse problemet med oplysningerne i denne manual, skal du ringe til Nordson Finishing Customer Support Center på (800) 433-9319 eller kontakte din lokale Nordson repræsentant for at få hjælp.

Problem	Mulig årsag	Korrigerende tiltag
<b>1. Reduceret pulverydelse (klemventiler åbner og lukker)</b>	Blokering i pulverslangen til sprøjtepistolen.	Kontrollér slangen for blokeringer. Rens pumpen og sprøjtepistolen.
	Defekt luftreguleringsventil.	Rengør pumpens luftreguleringsventil. Hvis problemet fortsætter, skal du udskifte pumpens luftreguleringsventil.
	Defekt pumpekontraventil.	Udskift kontraventilerne.
<b>2. Reduceret pulverydelse (klemventiler åbner og lukker ikke)</b>	Defekt klemventil.	Udskift klemventilerne og filterskiverne.
	Defekt magnetventil.	Udskift magnetventilen. Se manualen <i>Encore HD pumpestyreenhed og strømforsyning</i> eller <i>Encore HD pumpemodul</i> (pr. applikation) for at fastsætte, hvilken magnetventil, der styrer den påvirkede klemventil.
	Defekt pumpekontraventil.	Udskift kontraventilerne.
<b>3. Reduceret pulverinput (reduceret sugning fra fødekilde)</b>	Blokering i pulverslangen fra fødekilden.	Kontrollér slangen for blokeringer. Rens pumpen og sprøjtepistolen.
	Vakuumbtab ved vakuumgeneratoren.	Kontrollér vakuumgeneratoren for forurening. Kontrollér pumpekonsollens lyddæmper. Hvis lyddæmperen er tilstoppet, skal den udskiftes.
	Defekt luftreguleringsventil.	Rengør pumpens luftreguleringsventil. Hvis problemet fortsætter, skal du udskifte pumpens luftreguleringsventil.
<b>4. Sprøjtepistolens viftemønster ændrer sig</b>	Defekt sprøjtluftstrømreguleringsventil	Rengør sprøjtluftstrømreguleringsventilen. Hvis problemet fortsætter, skal du udskifte sprøjtluftstrømreguleringsventilen.
<i>Fortsættes...</i>		



Problem	Mulig årsag	Korrigerende tiltag
5. Pulver inden i sprøjtepistolens indløbsadapter	Dysens interne O-ring slidt.	Udskift dysens interne O-ring.
	Pulvertilførselsslangen sidder ikke korrekt i slangeadapteren.	Løsn låsemøtrikken for at flytte dysen og låsemøtriksenheden. Træk slangeadapteren af enden på den fleksible pulverslange. Løsn låseknappen, og træk forsigtigt den fleksible pulverslange ud af sprøjtepistoladapteren. Rengør overfladerne. Hvis enden af fødeslangen er beskadiget, skal du skære den beskadigede ende af med en slangeskærer. Fjern stilleskruen og indløbsadapteren fra sprøjtepistolen. Blæs adapteren og pulverslangen ren. Installer indløbsadapteren. Forsyn den fleksible pulverslange gennem indløbsadapteren. Spænd låseknappen. Installer slangeadapteren på slangen, og træk derefter forsigtigt slangen tilbage, indtil adapteren stopper mod flangen. Installer dysen og fastspændingsringen.
6. Luftlækage omkring endekappen	Multiplikatorpakning slidt.	Udskift multiplikatorpakningen.
7. Pulverslange for stiv	Spiralvikling for tæt på sprøjtepistolen.	Fjern enhver spiralvikling, som er inden for 24 tommer af sprøjtepistolens håndtag.
8. Strømme af pulver afbryder ensartet sprøjtemønster	Sprøjtluftindstilling for lav.	Øg sprøjtluftens indstilling.
	Dyse tilstoppet.	Fjern dysen, afmonter og rengør.
	Indgangslufttryk for lavt.	Forøg indgangslufttrykket.
	Kalibreringskonstanter ukorrekte.	Kontrollér, at kalibreringskonstanterne på manifolden matcher det, der er indtastet i den manuelle sprøjtepistolstyreenhed.
9. Pulvertilførselsproblemer: Stigning, fald, afbrudt strøm, lav strøm	Hjælpeluftkompensation ukorrekt.	Øg eller reducer hjælperlufkompensationsindstillingen for den aktuelle forindstilling.
		Indstil styreenheden på et positivt tal, hvis der sker en stigning i sprøjtepistolen.
	Fluidiseringslufttryk ukorrekt	Øg eller reducer fluidiseringslufttrykket. Pulveret bør koge let.
	Pulver fugtigt eller foruren	Kontrollér lufttørreapparater og filtre/separaterer. Kontrollér pulveret i fødebeholderne og sørg for, at det flyder ubesværet.

Fortsættes...

Problem	Mulig årsag	Korrigerende tiltag
9. (forts.) Pulvertilførselsproblemer: Stigning, fald, afbrudt strøm, lav strøm.	Sugeslange for lang.	Flyt beholderne tættere på pumpen, og afkort sugeslangens længde. Slangelængden skal være mindre end 365,76 cm (12 ft) fra pulverfødnings.
	Suge- eller tilførselsslange blokeret eller knækket.	Kontrollér slangerne. Gennemblæs slangerne, eller udskift dem ved behov.
	Pumpekonsollens regulatortryk er ukorrekt.	Juster regulatorerne i pumpekonsollen til de korrekte tryk. Se <i>Tilførselskontrol</i> på side 18 for de korrekte trykindstillinger.
	Pumpeadapter 8 mm slangeforskruning løs.	Spænd 8 mm slangeforskruningen.
	Pumpemonterings O-ringe slidte.	Udskift pumpemonterings O-ringe. Se i opsamlingsrørets instruktionsblad eller fødebeholderens manual for reservedelsnumre.
	Opsamlingsrøret er ikke skruet tæt ind i pumpemonteringen.	Spænd opsamlingsrøret i pumpemonteringen.
	Luftlækage omkring låseknappen.	Udskift låseknappens O-ring.
	Pumpeindløbsrørets låsemøtrik eller O-ring løs.	Kontrollér O-ringen, og spænd låsemøtrikken. Kontrollér slangeadapteren for slid. Kontrollér for luftlækage mellem manifolden og kabinettet og mellem manifolden og pumpen.
	Ukorrekt tilførselsslangeudformning.	Tilførselsslangen skal udformes i en 91,44 cm (3 ft) rulle og være parallel med jorden.
	Tilførselsslangens længde er ikke i henhold til de tekniske data.	Tilførselsslangen skal være 1828,8 cm (60 ft) fra pumpen til sprøjtepistolen.
	Problem med pumpe eller pumpereguleringsmanifold.	Udfør proceduren <i>Vakuumpontrol</i> på side 16. (Kræver 0-30 inHg vakuummeter.)
10. Pumpen er i stykker, kræver reparation (sugekontrol)	Fluidiseringsrør afblændet eller tilstoppet.	Udskift fluidiseringsrørene. Kontrollér, at O-ringene sidder korrekt. Hvis de mangler, kan der opstå en pulverophobning i lyddæmperen. <b>BEMÆRK:</b> Filterskiverne skal installeres plant med aluminiumsheden. Hvis skiverne er blot en smule hævet, så opstår der lækage ved pakningerne, som medfører en fejlfunktion på pumpen.
	Lækage ved klemventil.	Udskift klemventilerne og filterskiverne.
	Nedre Y-blok tilstoppet.	Afmonter og rengør de nedre Y-blokke.
<i>Fortsættes...</i>		

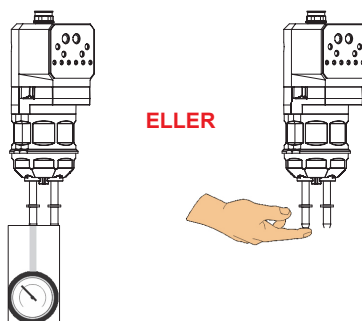
Problem	Mulig årsag	Korrigerende tiltag
11. Reguleringsmanifolden er i stykker, kræver reparation (sugekontrol)	Pumpemanifoldventilerne 2 og 5 er forurenede med pulver.	Fjern og kontrollér ventilerne. Hvis de er forurenede, udblæses manifolden, og ventilerne udskiftes. <b>BEMÆRK:</b> Hvis der bruges et gammelt ledningsnet med tre positioner, anvendes den medfølgende adapter. Hvis der bruges et nyt ledningsnet med to positioner, kan den medfølgende adapter kasseres.
	Vakuumgeneratoren er blokeret.	Fjern og kontroller vakuumgeneratorens venturidyse. Hvis den er blokeret, skal den udblæses eller vakuumgeneratoren skal udskiftes.  1. Fjern vakuumgeneratoren ved manifolden. Kontrollér vakuummet med din finger. 2. Fjern vakuumgeneratorens ventilationssslange i bunden af kabinettet (indvendigt). Udløs sprøjtepistolen. Kontrollér for udstømning og øg pulverstrømmen. 3. Kontrollér, at kontraventilen har den korrekte retning.

## Vakuumkontrol

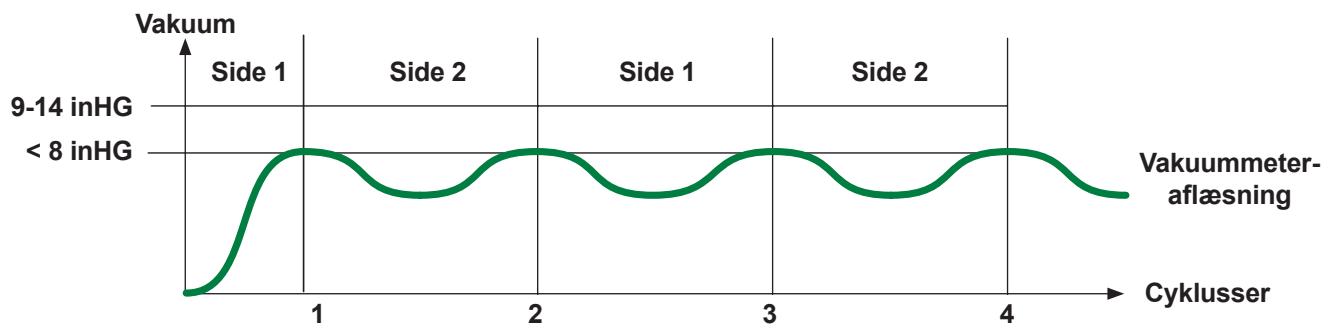
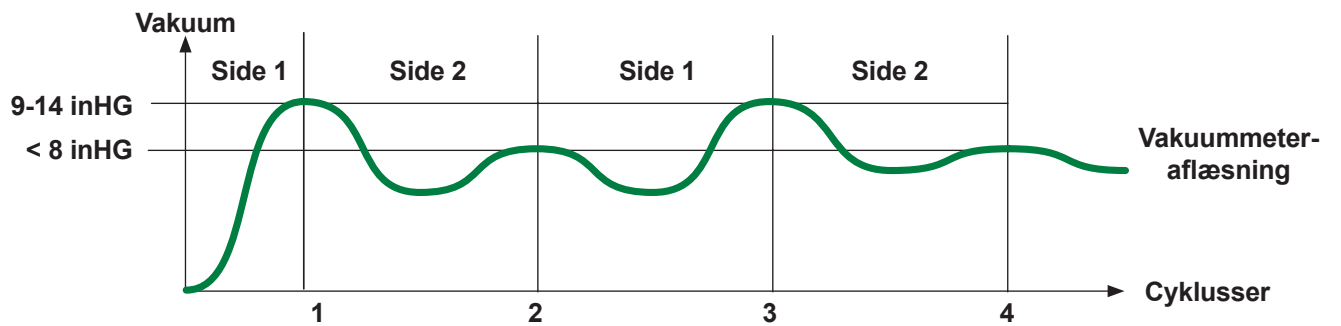
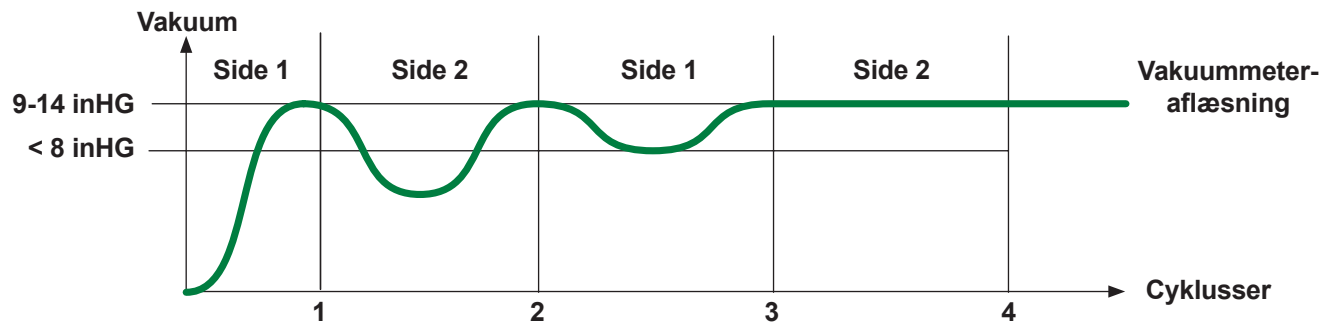
**BEMÆRK:** Proceduren kræver et 0-30 inHg vakuummeter. Se Figur 12 for aflæsningseksempler.

1. Rens pumpen og sprøjtepistolen. Fyld ikke med en ny farve.
2. Indstil kV-ydelsen på 0. Indstil pulverstrømmen på 35 %.
3. Frakobl pulverslangen fra pumpen. Tilslut vakuummeteret ved sugeforskrningen, eller placer din finger over forskrningen som vist i Figur 11.
4. Udløs sprøjtepistolen og se på vakuummeteret eller mærk efter vakuummet.

- For korrekte vakuumaflæsninger (9-14 inHg) på begge sider af pumpen (eller hvis du mærker mindre vakuum på den ene side af pumpen end på den anden) fortsæt til proceduren for Tilførselskontrol.
- For lave vakuumaflæsninger (mindre end 8 inHg) på en side af pumpen (eller hvis du mærker mindre vakuum på den ene side af pumpen end på den anden), fortsæt til proceduren for Sugekontrol.
- For lave vakuumaflæsninger (mindre end 8 inHg) på begge sider af pumpen (eller hvis du mærker svag eller ingen vakuum på begge sider af pumpecyklen), fortsæt til proceduren for Sugekontrol.



Figur 11 Vakuumkontrolmuligheder



Figur 12 Vakuumaflæsninger

## Tilførselskontrol

Problemet er ikke i pumpen eller reguleringsmanifolden. Kontrollér for problemer i tilførselsslangen eller sugeslangen.

1. Tilslut atter tilførselsslangen ved pumpen.
2. Udløs sprøjtepistolen, og hold øje med vakuummeteret. Det korrekte vakuum aflæsningsområde fra 9-14 inHg.

### Hvis problemet er i tilførselsslangen eller sprøjtepistolen:

1. Rengør eller udskift tilførselsslangen.
2. Kontrollér O-ringen for sprøjtepistolens låsemøtrik, og udskift den, hvis den mangler eller er beskadiget.
3. Fjern dysen og pulverslangeadapteren fra sprøjtepistolen, og rengør eller udskift den.

### Hvis problemet er i sugeslangen, forskruninger, opsamlingsrøret eller pulveret:

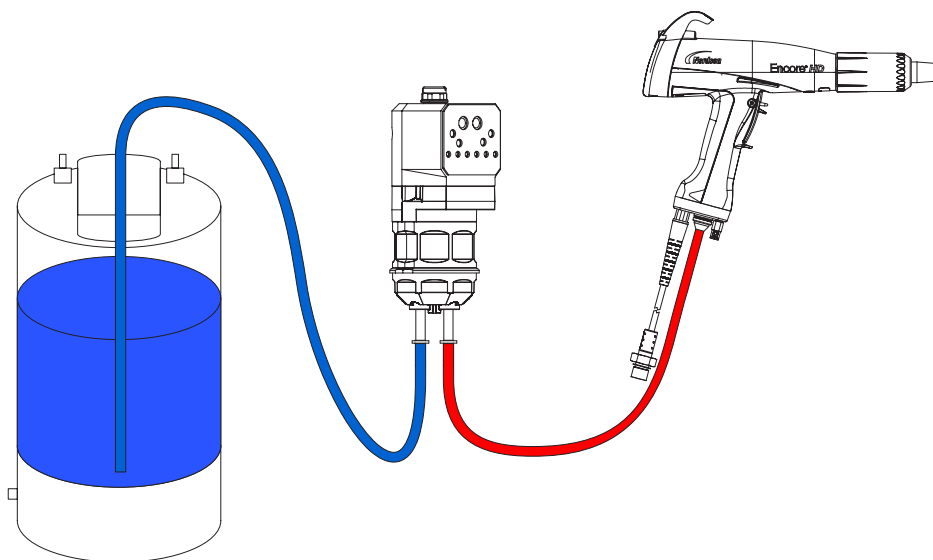
1. Tilslut sugeslangen som vist i Figur 13.
2. Udløs pistolen, og hold øje med pulverstrømmen.

## Sugekontrol

Lav vakuum aflæsning: mindre end 8 inHg i en eller begge sider af pumpen

Problemet er ikke i pumpen eller reguleringsmanifolden.

1. Fjern pumpen, og udskift den med en pumpe, der fungerer.
2. Tilslut vakuummeteret ved pumpens sugeforskruning.
3. Udløs sprøjtepistolen, og hold øje med vakuummeteret.
  - Hvis problemet forsvinder, skal du kontrollere sugeslangens forskruninger og adapterens O-ringe. Rengør opsamlingsrøret. Ved Color-on-Demand® systemer skal du fortsætte til proceduren på side 19.
  - Hvis problemet fortsætter, er sugeslangen blokeret. Udskift sugeslangen.
  - Hvis problemet forsvinder, var den originale pumpe i stykker. Se *Pumpen er i stykker, kræver reparation* i tabellen *Fejlfinding* på side 15.
  - Hvis problemet fortsætter, er pumpereguleringsmanifolden i stykker. Se *Pumpen er i stykker, kræver reparation* i tabellen *Fejlfinding* på side 15.



Figur 13 Slangeforbindelser

## Reparation



**ADVARSEL:** Lad kun kvalificeret personale udføre de følgende opgaver. Følg sikkerhedsanvisningerne i dette dokument og al anden tilhørende dokumentation.

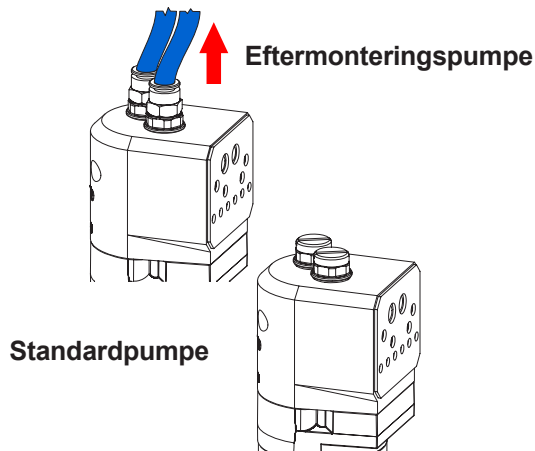
**BEMÆRK:** Pumpen er afbildet med standardpumpepakningen. Ved Encore HD pumpemodulapplikationer anvendes standardpakningen ikke og er udskiftet med en rund pakning, der er placeret på pumpemodulmanifolden. Se manualen Encore HD pumpemodul for yderligere oplysninger om en rund pakning.

## Udskiftning af fluidiseringsrør



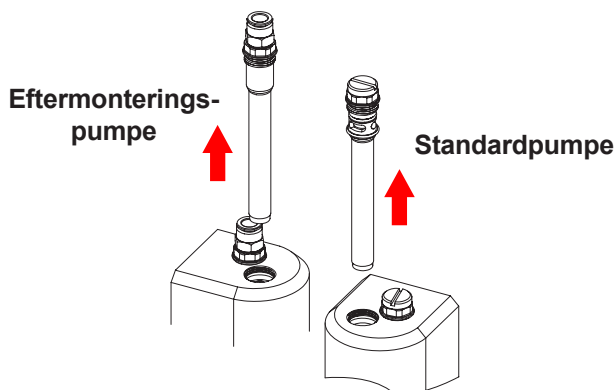
**ADVARSEL:** Sluk og udlign systemlufttrykket, inden du udfører følgende opgaver. Hvis lufttrykket ikke udlignes, kan det medføre personskaade.

1. Se Figur 14. Udfør et farveskift for at fjerne gammelt pulver fra pumpen, udlign derefter systemlufttrykket og frakobl renseluftslangen.



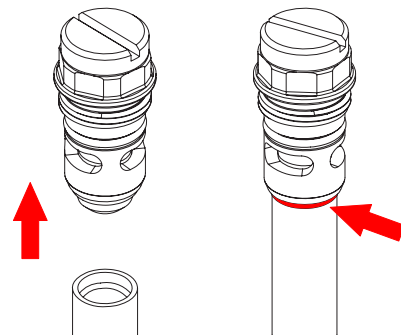
Figur 14 Fjernelse af renseluftslangen

2. Se Figur 15. Løsn fluidiseringsrørets adgangsstik, og træk fluidiseringsrøret lige ud af pumpeenheten.



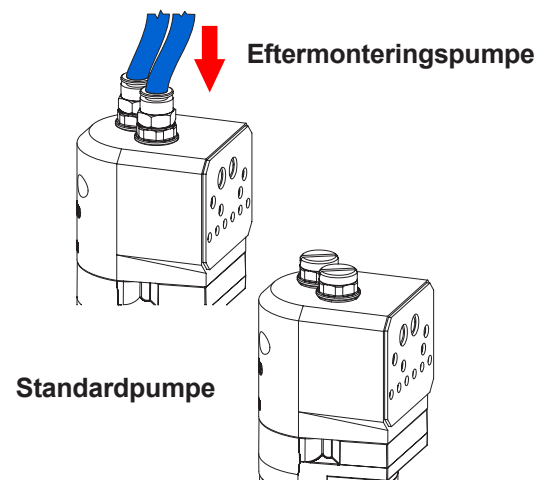
Figur 15 Løsning af fluidiseringsrør

3. Se Figur 16. Træk det gamle fluidiseringsrør ud af adgangsstikket, placer derefter det nye fluidiseringsrør mod den røde O-ring.



Figur 16 Fjernelse af røret fra adgangsstikket

4. Se Figur 17. Installer fluidiseringsrørets monteringsdele i pumpeenheten. Spænd adgangsstikket, tilslut derefter renseluftslangen.



Figur 17 Genmontering af renseluftslangen

## Pumpeadskillelse

For at reducere nedetiden skal du have en reservepumpe på lager for at udskifte en pumpe, der bliver repareret.

**BEMÆRK:** Hver gang pumpen adskilles, skal Y-blokkens pakning (artikel 19 på Figur 20) udskiftes.

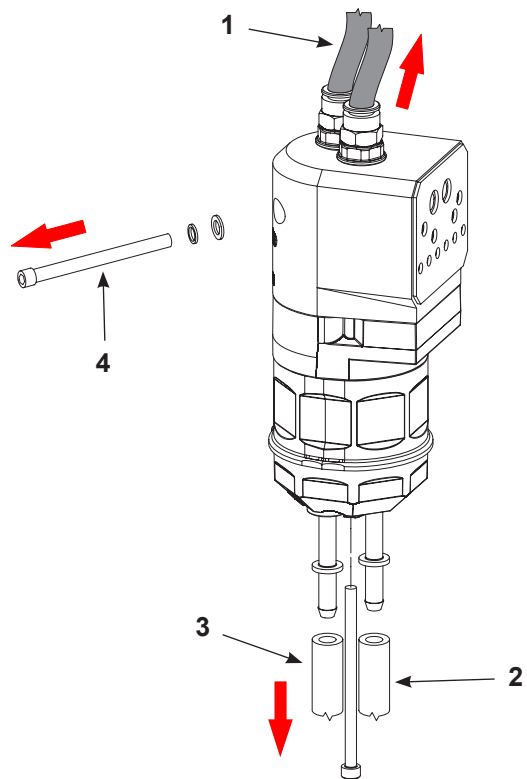


**ADVARSEL:** Sluk og udlign systemlufttrykket, inden du udfører følgende opgaver. Hvis lufttrykket ikke udlignes, kan det medføre personskaade.

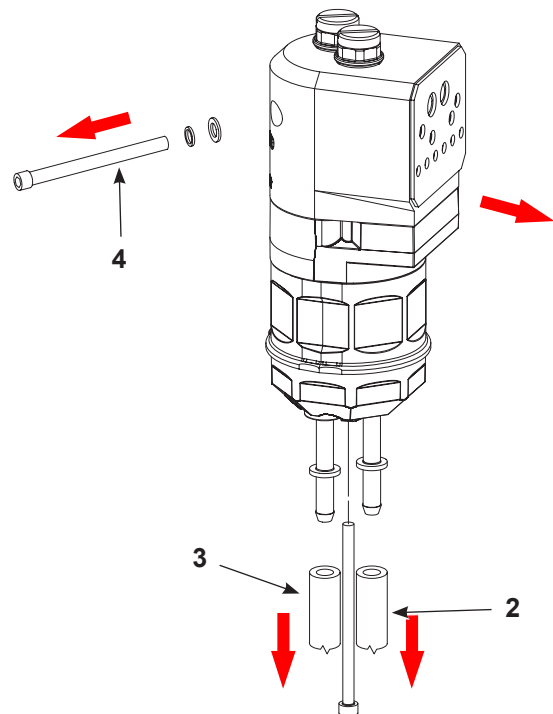
**BEMÆRK:** Mærk alle luft- og pulverslanger, inden de frakobles fra pumpen.

1. Se Figur 18. Frakobl renseluftledningerne fra toppen af eftermonteringspumpen (1), hvor det er relevant.
2. Se Figur 19. Frakobl indløbs- (2) og udløbspulverslangen (3) fra bunden af pumpen.
3. Fjern kabinetmonteringsbeslaget, der sikrer pumpen på pumpekonsollen (4), og flyt pumpen til en ren arbejdsflade.
4. Se Figur 20. Start med fluidiseringsrørene ved adskillelse af pumpen som vist. Pakninger, der er limet på, skal ikke fjernes, medmindre de er beskadiget. Se *Udskiftning af pumpepakning* på side 23, hvis der er behov for udskiftning.

**BEMÆRK:** Se anvisningerne for *Udskiftning af klemventil* på side 24 for at fjerne klemventiler fra klemventilkammeret.

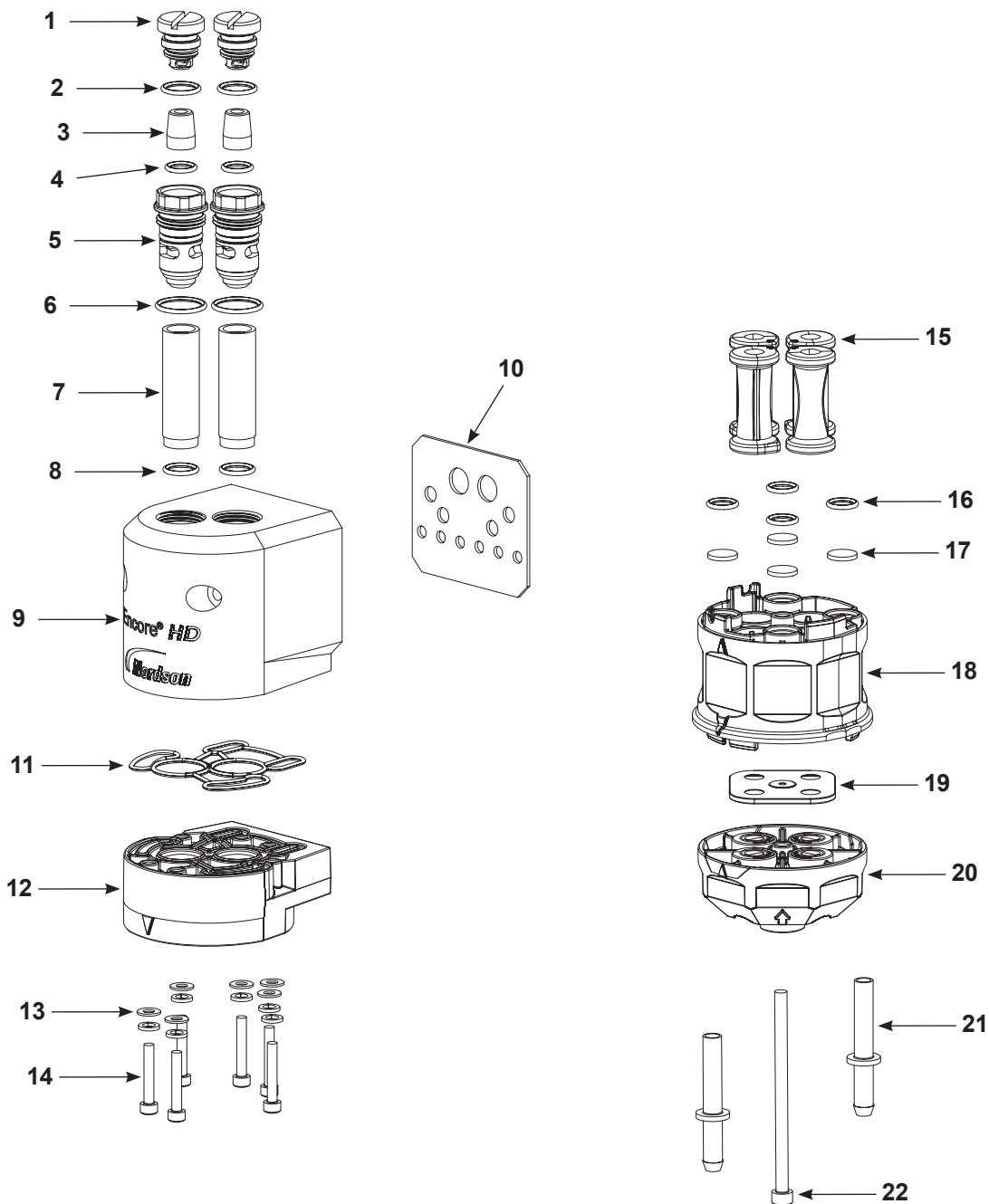


Figur 18 Forberedelse til adskillelse af eftermonteringspumpe



Figur 19 Forberedelse til adskillelse af standardpumpe





Figur 20 Pumpeadskillelse (Encore HD vises)

- |                           |                         |                                 |
|---------------------------|-------------------------|---------------------------------|
| 1. Forskruningskapper (2) | 9. Rensemanifold (1)    | 17. Filterskiver (4)            |
| 2. O-ringe (2)            | 10. Manifoldpakning (1) | 18. Klemventilblok (1)          |
| 3. Kontraventiler (2)     | 11. Bloktætning (1)     | 19. Y-bloktætning (1)           |
| 4. O-ringe (2)            | 12. Øvre Y-blok (1)     | 20. Nedre Y-blok (1)            |
| 5. Adgangsстик (2)        | 13. Låseskiver (12)     | 21. Slangestiktilslutninger (2) |
| 6. O-ringe (2)            | 14. Skruer, M4 x 25 (6) | 22. Skrue, M5 x 85 (1)          |
| 7. Fluidiseringsrør (2)   | 15. Klemventiler (4)    |                                 |
| 8. O-ringe (2)            | 16. O-ringe (2)         |                                 |

## Pumpemontering

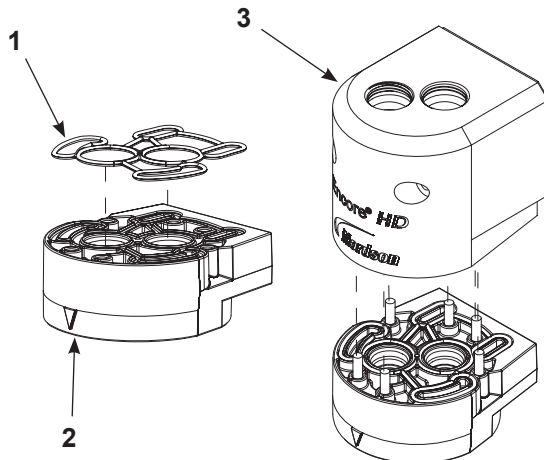


**FORSIGTIG:** Følg monteringsrækkefølgen og de tekniske data nedenfor. Der kan opstå pumpebeskadigelse, hvis du ikke følger monteringsanvisningerne nøje.

**BEMÆRK:** Hver gang pumpen adskilles, skal Y-blokkens pakning (artikel 10 på Figur 23) udskiftes.

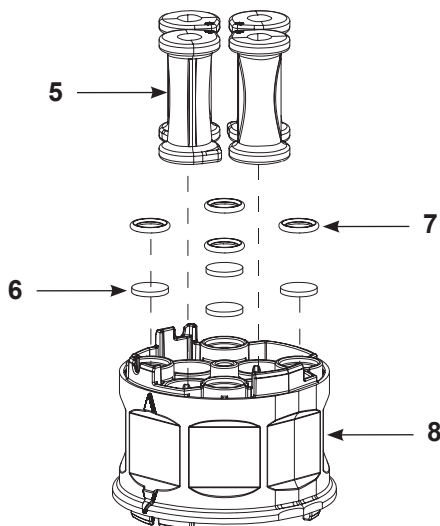
### Procedure

1. Se Figur 21. Placer den tilpassede O-ring (1) i den øvre Y-blok (2) som afbildet, fastgør derefter den øvre Y-blok på rensemanifoldens hus (3) med de medfølgende beslag (4).



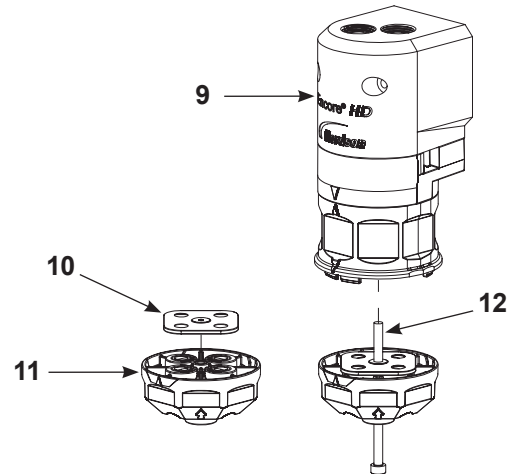
Figur 21 Montér den nedre Y-blok på rensemanifolden

2. Se Figur 22. Montér klemventiler (5), filterskiver (6), og O-ringe (7) i klemventilens hus (8). Se *Udskiftning af klemventil* på side 24 for monteringsproceduren.



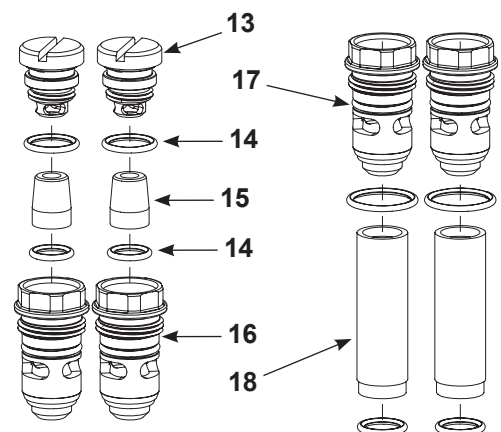
Figur 22 Montering af klemventilens hus

3. Se Figur 23. Monter pakningen (10) over den nedre Y-blok (11), isæt derefter den lange skrue (12) gennem den nedre Y-blok og ind i klemventilens hus, øvre Y-blok og rensemanifold. Spænd skruen til 25-30 in.-lb (2,8-3,4 N•m).



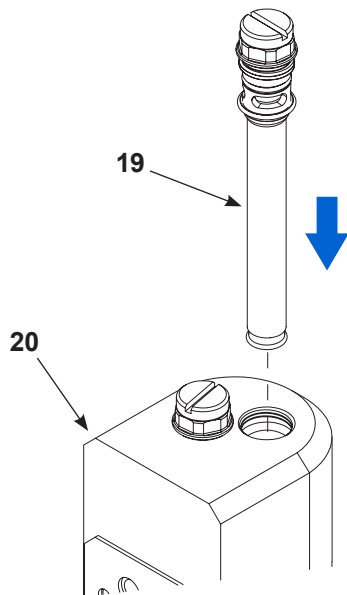
Figur 23 Montering af pakning og nedre Y-blok

4. Se Figur 24. Monter kontraventiler (13), O-ringe (12), adgangsstik (14) og forskruningskapper (10) sammen, inden fluidiseringsrørene (16) udskiftes. Når det er udført, skal du montere alle adgangsstikkene (17) og ekstra O-ringe på fluidiseringsrørene (18).



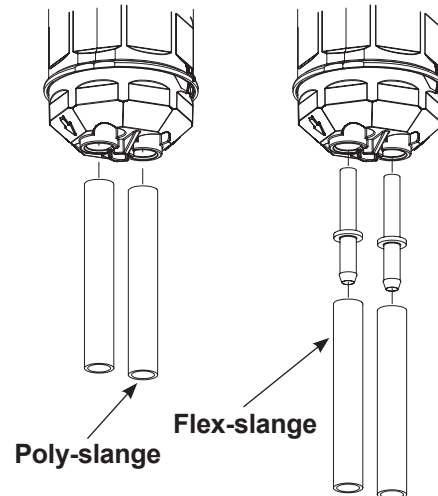
Figur 24 Montering af forskruninger på fluidiseringsrør

- Se Figur 25. Isæt det monterede fluidiseringsrør (19) på toppen af rensemanifolden (20). Slanger skal slutte tæt til manifolden.



Figur 25 Fastgørelse af fluidiseringsrør i manifolden

- Se Figur 26. Når pumpen er monteret, skal du spænde den lange skrue helt, så alle komponenter passer komplet sammen.
- Monter pumpen på kabinettet, inden montering af fødeslangen på portene i bunden af pumpen. Se *Installation* på side 10 for yderligere oplysninger.



Figur 26 Montering af slange i nedre Y-blok

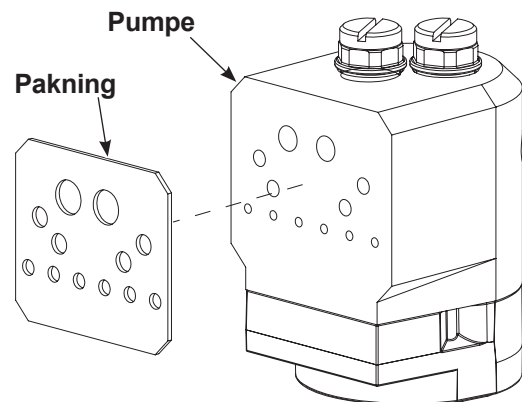
## Udskiftning af pumpepakning

**BEMÆRK:** Den afbildede pumpepakning anvendes ikke ved Encore HD pumpemodulapplikationer. For oplysninger om den runde pakning, som anvendes i stedet for den afbildede pakning, se manualen *Encore HD pumpemodul*.

- Se Figur 27. Fjern pumpepakningen fra pumpen.
- Ved brug af en industriel citrusbaseret limfjerner og plastikskraber fjernes overskydende limmateriale fra den gamle pakning fra pumpen. Fjern snavs fra porthullerne.
- Fjern mærkatbagsiden fra den nye pakning, og placer den på pumpen, tilpas hullerne på pakningen med porthullerne på pumpen.



**FORSIGTIG:** Kontroller, at pakningen ikke dækker porthullerne på pumpen. Der er vedlagt en yderligere pakning sammen med pumperne, som en ekstra reservedel.



Figur 27 Udskiftning af pumpepakning

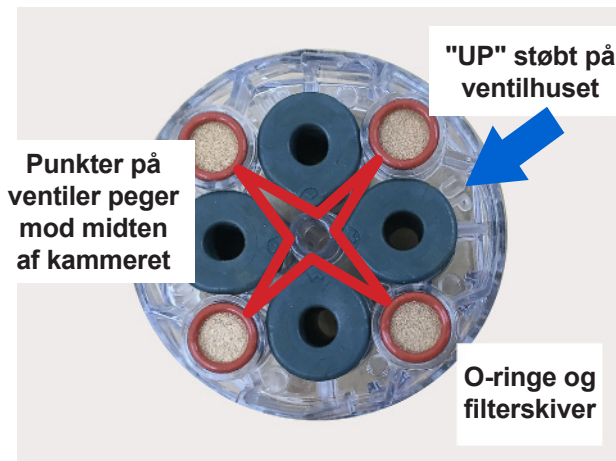
## Udskiftning af klemventil



**FORSIGTIG:** Inden du placerer klemventilhuset i et stik, skal bakkerne polstres. Spænd kun stikket så meget, at det er tilstrækkeligt til at holde ventilhuset fast. Hvis dette ikke overholdes kan det medføre en beskadigelse af klemventilhuset.

Figur 28 viser toppen af klemventilhuset.

- Toppen af klemventilhuset har ordet "UP" støbt på overfladen.
- Oversiden af ventilhuset har fire luftkanaler, der er forsejlet med filterskiver og O-ringe.



Figur 28 Toppen af klemventilhuset

**BEMÆRK:** Udskift filterskiverne (indeholdt i klemventilsættet), når du udskifter klemventilerne. Se trin 2. i proceduren *Pumpemontering*.

## Fjernelse af klemventil

Se Figur 29.

1. Placer klemventilhuset i et polstret stik.
2. Tag fat om den nederste flange på en klemventil med en hånd, og træk den væk fra klemventilhuset.
3. Klip slangen af med en saks, træk derefter resten af klemventilen ud af toppen på klemventilhuset.



Figur 29 Fjernelse af klemventil

## Installation af klemventil

**BEMÆRK:** Alle klemventiler, der er beregnet til gentagen kontakt med mad, skal rengøres grundigt inden første brug.

Se tillæg på figur 30 for korrekt justering af klemventilen.

1. Isæt isætningsværktøjet gennem en af ventilkamrene, isæt derefter klemventilen i den åbne ende på isætningsværktøjet. Juster klemventiltappen til midten af klemventilhuset.



Figur 30 Isætning af klemventil i isætningsværktøj

2. Se Figur 31. Træk ventilen gennem kammeret, og kontroller justeringen for klemventilen i huset.



Figur 31 Træk isætningsslangen gennem kammeret

3. Se Figur 32. Træk i isætningsværktøjet, indtil enden af klemventilen er i ventilhuset. Fortsæt med at trække i isætningsværktøjet, indtil klemventilen kommer gennem ventilhuset, og værktøjet bliver løst.



Figur 32 Trækker klemventil ind i ventilhus

4. Se Figur 33. Træk klemventilens nederste flange væk for at kontrollere justeringen af ventilribberne med de firkantede riller i ventilhuset. Træk og drej klemventilen for at justere ribberne passende til rillerne ved behov.

**Kontrollér, at ribbe på ventil matcher med riller på klemventilkammer**



Figur 33 Kontrol af justering for ribber og riller

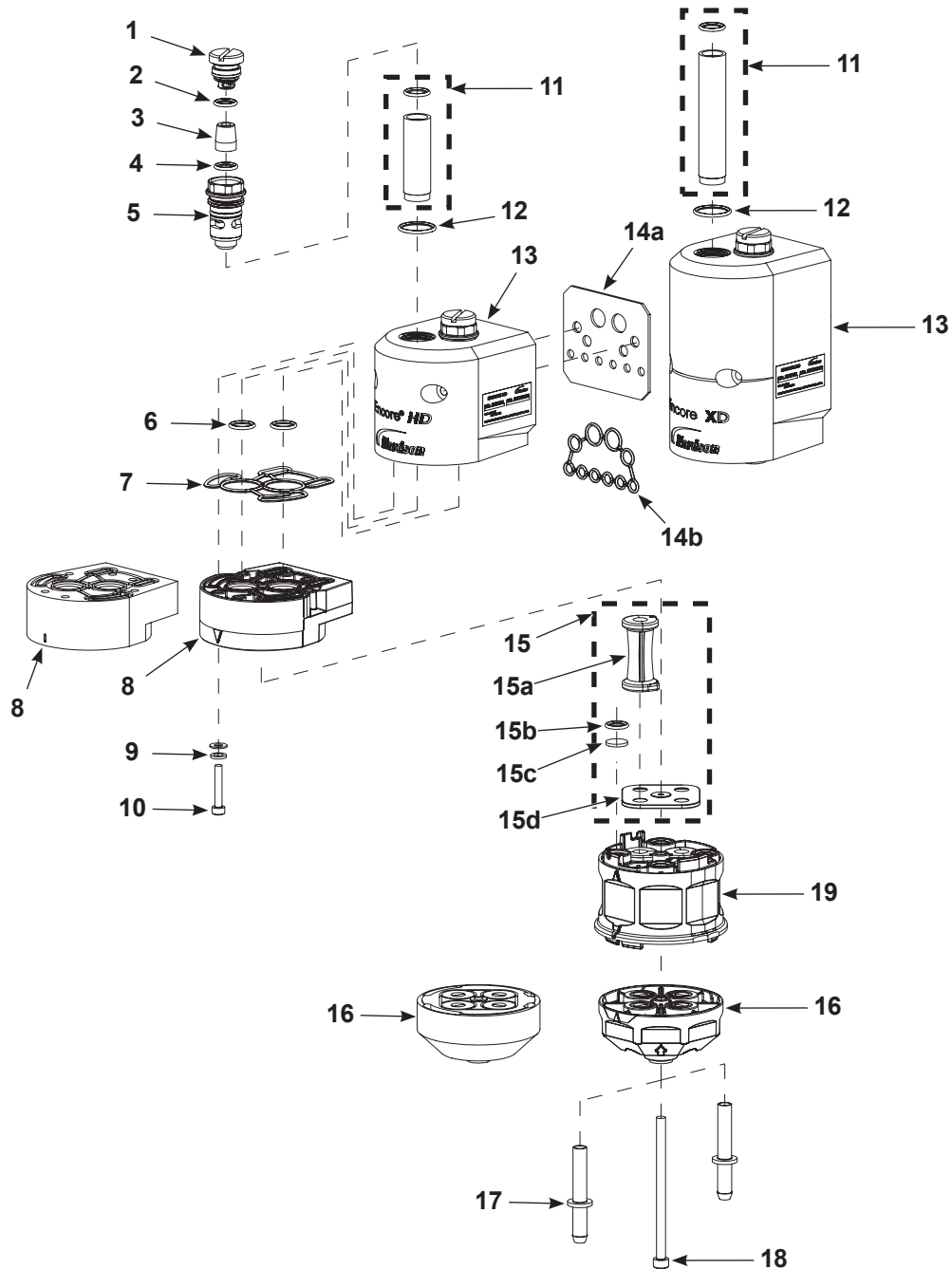


# Dele

Reserve dele bestilles ved at ringe til Nordson Industrial Coating Systems Customer Support Center på (800) 433-9319 eller ved at kontakte din lokale Nordson repræsentant.

# Pumpe

Se Figur 34 og den følgende reservedelsliste.



Figur 34 Encore HD, HD+, og XD standarddele

Artikel	P/N	P/N	P/N	Beskrivelse	Antal	Bemærk
—	1605940	—	—	PUMP ASSEMBLY, Encore HD	1	
—	—	1610978	—	PUMP ASSEMBLY, Encore HD+	1	
—	—	—	1611247	PUMP ASSEMBLY, Encore XD	1	
1	-----	-----	-----	• PLUG, fluid	—	
2	940142	940142	940142	• O-RING, silicone, 0.500 x 0.652 x 0.063	1	
3	1605570	1605570	1605570	• KIT, check valve	1	A, B
4	940126	940126	940126	• O-RING, silicone, 0.375 x 0.500 x 0.063	1	
5	-----	-----	-----	• PLUG, fluid access	—	
6	940137	940137	940137	• O-RING, silicone, 0.437 x 0.562 x 0.063	6	
7	1604072	1604072	1604072	• CUSTOM O-RING, upper Y block	1	
8	1604059	1604059	1612223	• BLOCK, upper Y	1	
9	983403	983403	983403	• WASHER, lock, split M4	6	
10	1040003	1040003	1040003	• SCREW, socket M4 x 25	6	
11	1057258	1093557	1093557	• KIT, fluidizing tube	1	A
12	940175	940175	940175	• O-RING, silicone, 0.688 x 0.813 x 0.062	2	
13	1620651	1620653	1620774	• MANIFOLD, internal purge	1	
14a	1620646	1620646	1620646	• GASKET, manifold	2	
14b	1613013	1613013	1613013	• GASKET, manifold, pump	1	D
15	1612217	1612217	1612218	• KIT, pinch valve	1	A
15a	-----	-----	-----	• • VALVE, pinch, rib	8	
15b	-----	-----	-----	• • O-RING, silicone, 0.375 x 0.500 x 0.063	8	
15c	-----	-----	-----	• • DISC, filter, pump	10	
15d	1608603	1608603	1608603	• • GASKET, lower Y block	2	C
16	1605568	1605568	1611092	• BLOCK, lower Y	1	
17	1078006	1078006	1078006	• TUBE, adapter, barb	2	
18	1604057	1604057	1604057	• SCREW, socket M5 x 85	1	
19	1604060	1604060	1604060	• BLOCK, pinch valve chamber	1	

BEMÆRK: A. Disse dele er tilgængelige i de servicesæt, der er angivet på side 28.

B. Hvis dine rensedninger kommer ind i toppen af pumpen, så anvend Kontraventilsæt P/N 1078161 (inkluderer 2 kontraventiler).

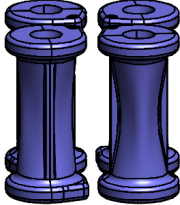
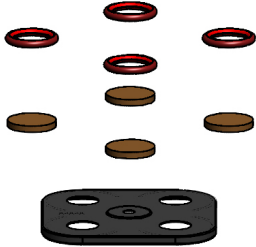

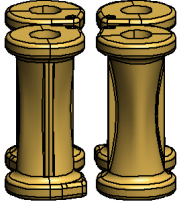
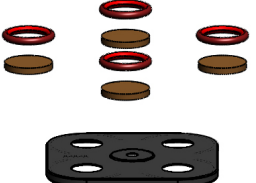

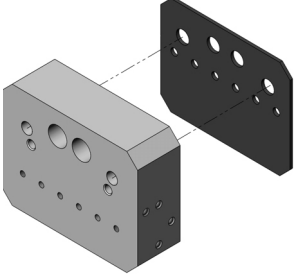
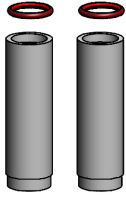
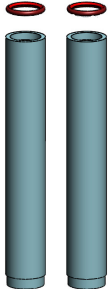
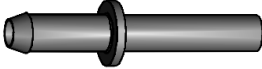
C. Skal udskiftes hver gang pumpen adskilles.

D. Brug pakning 1613013 i stedet for pakning 1612795, hvis du bruger en pumpe med Encore HD pumpemodul.



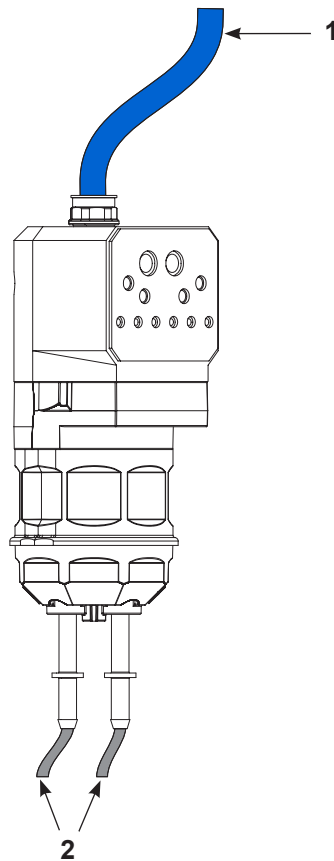
## Reserve dele

**BEMÆRK:** Sørg for at have en af hver af disse monteringsdele på lager for hver pumpe i dit system.

 	<p>Blåt klemventilsæt Standardpumpe <b>1612217</b></p> <p>Inkluderer følgende: 8 - Klemventiler 8 - O-ringe 10 - Filterskiver 2 - Pakninger</p>		<p>Kontraventilservicesæt (eftermontering) <b>1078161</b></p>
 	<p>Ravgult klemventilsæt Pumpe til ekstrem belastning <b>1612218</b></p> <p>Inkluderer følgende: 8 - Klemventiler 8 - O-ringe 10 - Filterskiver 2 - Pakninger</p>		<p>Kontraventilservicesæt <b>1605570</b></p>
	<p>Eftermontering til Prodigy Kabinet Manifoldsæt <b>1616440</b></p> <p>Inkluderer eftermontering Manifoldpakning <b>1613039</b></p>		<p>Fluidiseringsrørsæt HD pumpe <b>1057258</b></p> <p>Inkluderer følgende: 4 - Gennemtrængelig slanger 8 - O-ringe</p>
	<p>Fluidiseringsrørsæt HD+, XD pumpe <b>1093557</b></p> <p>Inkluderer følgende: 4 - Gennemtrængelig slanger 8 - O-ringe</p>		<p>Slangeadapter til fleksibel slange <b>1078006</b></p>

## P/N for luft- og pulverslange

Se Figur 35 og den følgende reservedelsliste.



Figur 35 P/N for luft- og pulverslange

Artikel	P/N	Beskrivelse	Bemærk
1	900740	6.5 mm x 10 mm OD, blue polyurethane	A
2	1613849	6 mm ID x 8 mm OD, polyolefin, 40 m	A
2	1613850	6 mm ID x 8 mm OD, polyolefin, 160 m	A
2	1615026	6 mm ID x 8 mm OD, polyurethane 60 ft	A, B
2	1606695	6 mm ID x 8 mm OD, polyurethane 500 ft	A, B
2	173101	6 mm ID x 8 mm OD, natural, polyethylene	A, B
2	1620002	TUBING, powder, antistatic, 5.6 x 8.2 mm 160 m roll	C
2	1620004	TUBING, powder, antistatic, 5.6 x 8.2 mm 40 m roll	C
2	768181	TUBING, powder, antistatic, 5.6 x 8.2 mm 500 ft roll	C

**BEMÆRK:** A. Forskrining kræves kun ved polyolefin-slanger.

B. Valgfri pulverslange, der kan anvendes i stedet for standard-polyolefin.

C. Valgfri antistatisk slange til centring og turbo-opladning i fødeslangen. Kan kun anvendes med Encore pumpejordforbindelsesættet (1620013).

**Denne side er med vilje blank.**

# EU-KONFORMITETSERKLÆRING

**Produkt:** Encore HD pulverpumpe med høj densitet

**Modeller:** Encore HD, Encore HD+, Encore XDpumpe

**Beskrivelse:** Disse pumper tillader luft med lav hastighed / pulver med høj densitet og anvendes til levering af pulverlakeringsmateriale til applikatoren. Disse pumper er mærket til brug i et zone 22 område. Encore HD er standardmodellen. Encore HD+ har højere flydeevne end standardmodellen. Encore XD er beregnet til meget slibende pulver og pulver, der har tendens til centring.

**Gældende direktiver:**

2006/42/EF - Maskindirektivet

2014/34/EU - ATEX-direktivet

**Standarder, der er anvendt i forbindelse med overensstemmelsen:**

EN 1127-1    EN/ISO 12100    EN/ISO 80079-36    EN/ISO 80079-37

**Principper:**

Dette produkt er designet og fremstillet i overensstemmelse med ovennævnte direktiver og standarder/normer.

**Mærkninger og certifikater:**

Mærkning vedrørende brændbar atmosfære: Ex h IIIC T40 °C Dc

Teknisk fil: Bemyndiget organ #2813, Sira CSA Group, Netherlands B.V.

DNV ISO9001

ATEX kvalitetsmeddelelse – Baseefa Fimko Oy, Helsinki Finland



Dato: 16. marts 2021

Jeremy Krone  
Engineering Development  
Industrial Coating Systems  
Amherst, Ohio, USA

**Nordsons autoriserede repræsentant i EU**

**Kontakt:** Operations Manager  
Industrial Coating Systems  
Nordson Deutschland GmbH  
Heinrich-Hertz-Strasse 42-44  
D-40699 Erkrath



# UK-KONFORMITETSERKLÆRING (STORBRITANNIEN)

Denne erklæring er udgivet under producentens eneansvar.

**Produkt:** Encore HD pulverpumpe med høj densitet

**Modeller:** Encore HD, Encore HD+, Encore XD Pumpe

**Beskrivelse:** Disse pumper tillader luft med lav hastighed / pulver med høj densitet og anvendes til levering af pulverlakeringsmateriale til applikatoren. Disse pumper er mærket til brug i et zone 22 område. Encore HD er standardmodellen. Encore HD+ har højere flydeevne end standardmodellen. Encore XD er beregnet til meget slibende pulver og pulver, der har tendens til centring.

## Gældende lovgivning i Storbritannien:

Supply Machinery Safety 2008

Equipment & Protective Systems Intended for use in Potentially Explosive Atmosphere Regulation 2016

## Standarder, der er anvendt i forbindelse med overensstemmelsen:

EN 1127-1 EN/ISO 12100 EN/ISO 80079-36 EN/ISO 80079-37

## Principper:

Dette produkt er designet og fremstillet i overensstemmelse med ovennævnte direktiver og standarder/normer.

## Mærkninger og certifikater:

Mærkning vedrørende brændbar atmosfære: Ex h IIC T40 °C Dc

Teknisk fil: Bemyndiget organ #2813, Sira CSA Group, Netherlands B.V.

DNV ISO9001

- SGS Baseefa NB 1180 (Buxton, Derbyshire, UK)



Dato: 08 FEB 22

Jeremy Krone  
Supervisor Product Development Engineering  
Industrial Coating Systems  
Amherst, Ohio, USA

## Nordsons autoriserede repræsentant i Storbritannien

**Kontakt:** Technical Support Engineer  
Nordson UK Ltd.; Unit 10 Longstone Road  
Heald Green; Manchester, M22 5LB.  
England

