

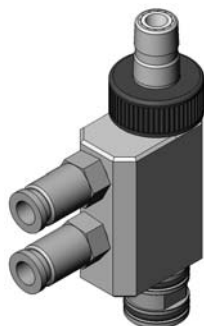
# Řadové práškové podávací čerpadlo Encore®



**VAROVÁNÍ:** Všechny následující činnosti smí provádět jen kvalifikovaný personál. Dodržujte bezpečnostní pokyny uvedené zde a v ostatních souvisejících dokumentech.

## Popis

Řadová prášková čerpadla Encore se používají v centrálních jednotkách přívodu prášku k nasávání prášku ze zásobníku, rozprášení proudu prášku a jeho přenosu do práškových stříkacích pistolí. Čerpadla jsou namontována na sestavách přívodních trubek a lze je použít s antistatickou hadicí společnosti Nordson pro přívod prášku s rozměrem 11 mm (768176) nebo 1/2 palce (768178).



Obrázek 1 Řadové práškové podávací čerpadlo Encore

## Demontáž čerpadla



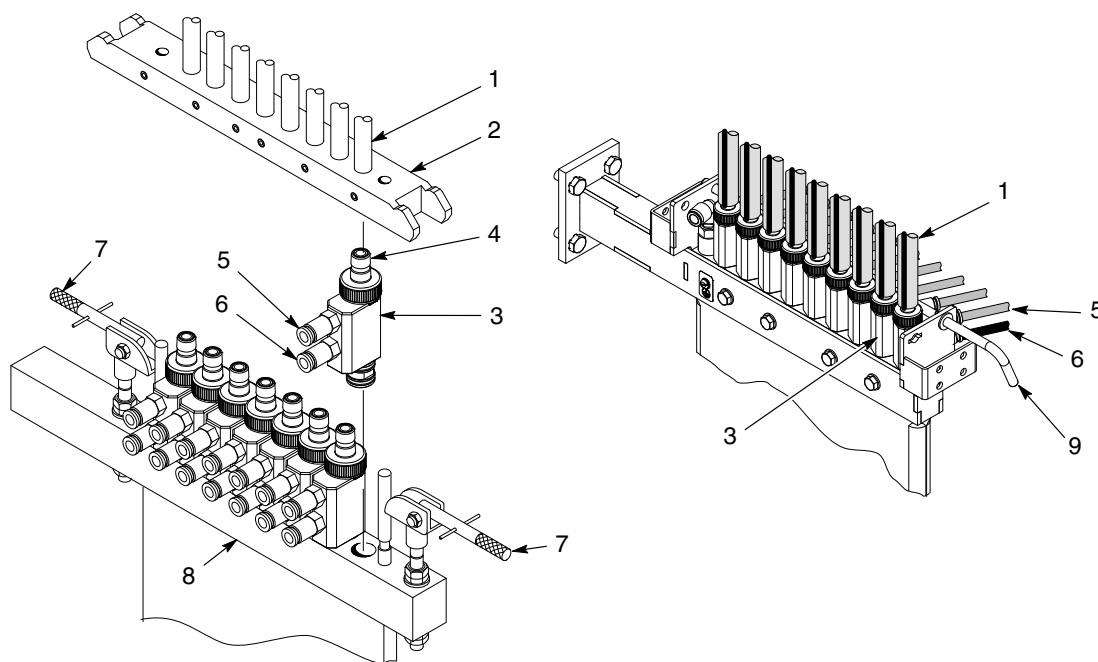
**VAROVÁNÍ:** Před provedením následujících úkolů přepněte ovládací prvky v centrální jednotce přívodu prášku do RUCNÍHO režimu, aby se zabránilo nežádoucímu pohybu sestavy přívodní trubky. Nedodržení těchto pokynů může vést ke zranění osob.

1. Vypněte stříkací pistole a přepněte centrální jednotku přívodu prášku do RUCNÍHO režimu, poté vytáhněte sestavu přívodní trubky ze zásobníku prášku.
2. Profoukněte sestavu přívodní trubky a řadová čerpadla.
3. Viz obrázek 2. Uvolněte hadicový rozdělovač (2), pokud je použit.
4. Vyjměte hadicový rozdělovač nebo odpojte hadice od čerpadel, poté vyjměte přídržovací tyč (9).
5. Odpojte vzduchové hadice z armatury průtoku vzduchu (6) a z armatury rozprašovacího vzduchu (5) čerpadla.
6. Vytáhněte čerpadla (3) jemným krouživým pohybem z bloku rozdělovače (8).

## Montáž čerpadla

**POZNÁMKA:** Nejlepších výsledků se dosáhne tehdy, pokud hadice pro přívod prášku (1) není delší než 10,7 m (35 stop) a její svislé stoupání v rámci její celkové délky není větší než 3,7 m (12 stop).

1. Viz obrázek 2. Zatlačte čerpadlo (3) do bloku rozdělovače (8) tak, aby spodní část čerpadla dosedla proti bloku.
2. Připojte průtokovou a rozprašovací vzduchovou hadici k armatuře průtoku vzduchu (6) a k armatuře rozprašovacího vzduchu (5).
3. Namontujte hadicový rozdělovač (2) na hrdla difuzérů čerpadel (4) nebo namontujte přídržovací tyč (9), poté připojte hadice k čerpadlům.
4. Připevněte hadicový rozdělovač na místo, pokud je použit.



Obrázek 2 Demontáž a montáž řadových čerpadel na sestavy přívodních trubek – zobrazena verze s hadicovým rozdělovačem

- |                             |                                    |                       |
|-----------------------------|------------------------------------|-----------------------|
| 1. Prášková hadice          | 4. Hrdlo difuzéru                  | 7. Přítlačné rukojetě |
| 2. Hadicový rozdělovač      | 5. Armatura rozprašovacího vzduchu | 8. Blok rozdělovače   |
| 3. Řadové práškové čerpadlo | 6. Průtoková vzduchová armatura    | 9. Přídržovací tyč    |

## Provoz



**VAROVÁNÍ:** Veškerá vodivá zařízení v oblasti výstřiku prášku musí být uzemněna připojením ke skutečnému zemnicímu pólu. Neuzemněné, nebo nedokonalě uzemněné vybavení si může vytvořit statický náboj a přivodit značný elektrický šok či vytvořit natolik horké jiskry, že by mohly vyvolat požár nebo výbuch.

Provozní tlaky vzduchu jsou stanoveny proměnnými faktory systému, jako je typ a velikost přívodní hadice prášku, typ rozprašovací pistole, typ prášku, rychlost dopravníku a požadované navrstvení prášku.

Následující průtoky vzduchu představují průměrné výchozí hodnoty. Abyste dosáhli požadovaného objemu dodávky prášku a sypné hmotnosti, můžete tyto průtoky seřídit.

**Rozprašovací vzduch:** 1,7 m<sup>3</sup>/hod (1,0 cfm)

**Průtokový vzduch:** 2.5 m<sup>3</sup>/hod (1,5 cfm)

## Údržba



**POZOR:** Přívodní hadici prášku vždy profukujte z konce od čerpadla. Přesvědčte se, zda je v provozu odsávací ventilátor kabiny.



**POZOR:** Neseškrabujte usazený prášek ze součástí čerpadla ostrými nebo tvrdými nástroji. Prášek se hromadí ve škrábancích na površích, které jsou s práškem v kontaktu, což způsobí jeho natavení a ucpaní čerpadla.

<b>Denně</b>	Vyčistěte čerpadlo při provádění změny barvy nebo při vypnutí systému. Další informace naleznete v návodu k provozu centrální jednotky přívodu prášku.
<b>Pravidelně</b>	Čerpadlo pravidelně rozebírejte a čistěte jeho součásti při dodržení následujících pravidel: <ul style="list-style-type: none"> <li>• Používejte nízkotlaký stlačený vzduch a hadičky, které nechlupatí.</li> <li>• Zkontrolujte všechny součásti a všechny opotřebované nebo poškozené součásti vyměňte.</li> <li>• Čistěte součásti v ultrazvukové pračce a roztokem čisticí emulze, jak je popsáno v části <i>Doporučený postup pro čištění</i>.</li> </ul>

## Doporučený postup pro čištění

Společnost Nordson Corporation doporučuje, abyste pro čištění práškových čerpadel používali ultrazvukovou pračku a čisticí emulzi Oakite® BetaSolv.

1. Naplňte ultrazvukovou pračku prostředkem BetaSolv nebo ekvivalentní čisticí emulzí o pokojové teplotě. Čisticí roztok nezahřívajte.
2. Demontujte čerpadlo a vyjměte O-kroužky a pojistné ventily. Profoukněte součásti čerpadla.

**POZNÁMKA:** Nedovolte, aby se O-kroužky dostaly do kontaktu s čisticím roztokem. Neponořujte pojistné ventily do roztoku.

3. Umístěte součásti čerpadla do ultrazvukové pračky a nechejte ji běžet, dokud všechny součásti nebudou čisté a bez všech stop natavení.
4. Opláchněte všechny součásti čistou vodou a před opětovným smontováním čerpadla je nechejte uschnout. Zkontrolujte O-kroužky a poškozené vyměňte.

**POZNÁMKA:** Špička vstřikovače musí být čistá a nepoškozená. Vstřikovač směřuje proud vzduchu přímo do středu hrdla difuzéru. Jakákoli překážka nebo poškození vstřikovače způsobí, že jde proud vzduchu mimo střed, čímž v hrdle vzniká nerovnoměrné opotřebování a snižuje se jeho životnost.

## Oprava čerpadla

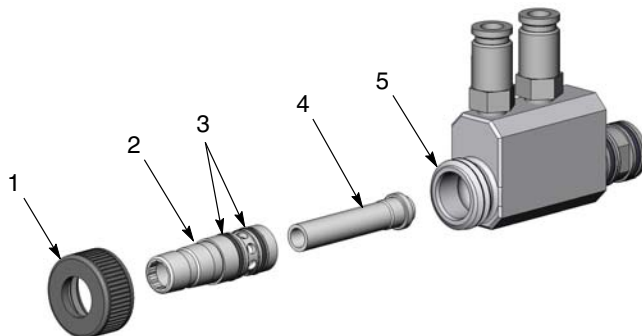


**VAROVÁNÍ:** Před demontáží čerpadla ze sestavy přívodní trubky vypněte stříkací pistole a přepněte systém do RUČNÍHO režimu. Nedodržení těchto pokynů může vést ke zranění osob.

Demontujte čerpadlo ze sestavy přívodní trubky. Viz pokyny k demontáži čerpadla na straně 1.

### Výměna hrdla difuzéru

1. Viz obrázek 3. Odšroubujte a vyjměte matici (1).
2. Jemným krouživým pohybem vytáhněte z tělesa čerpadla (5) držák hrdla a hrdlo (2, 4). Zkontrolujte, zda nejsou držák a dva na něm nasazené vodivé silikonové O-kroužky (3) opotřebené nebo poškozené. Veškeré opotřebené nebo poškozené díly vyměňte.
3. Vložte do držáku hrdla nové hrdlo, poté držák hrdla zatlačte jemným krouživým pohybem do tělesa čerpadla.
4. Nasad'te na držák hrdla matici a našroubujte ji na těleso čerpadla. Matici utáhněte rukou.



Obrázek 3 Demontáž a montáž hrdla

- |                |   |                    |
|----------------|---|--------------------|
| 1. Matice      | 3. O-kroužky (vnitř. prům. 0,489 palce x šířka 0,070 palce) | 5. Těleso čerpadla |
| 2. Držák hrdla | 4. Hrdlo difuzéru   |                    |

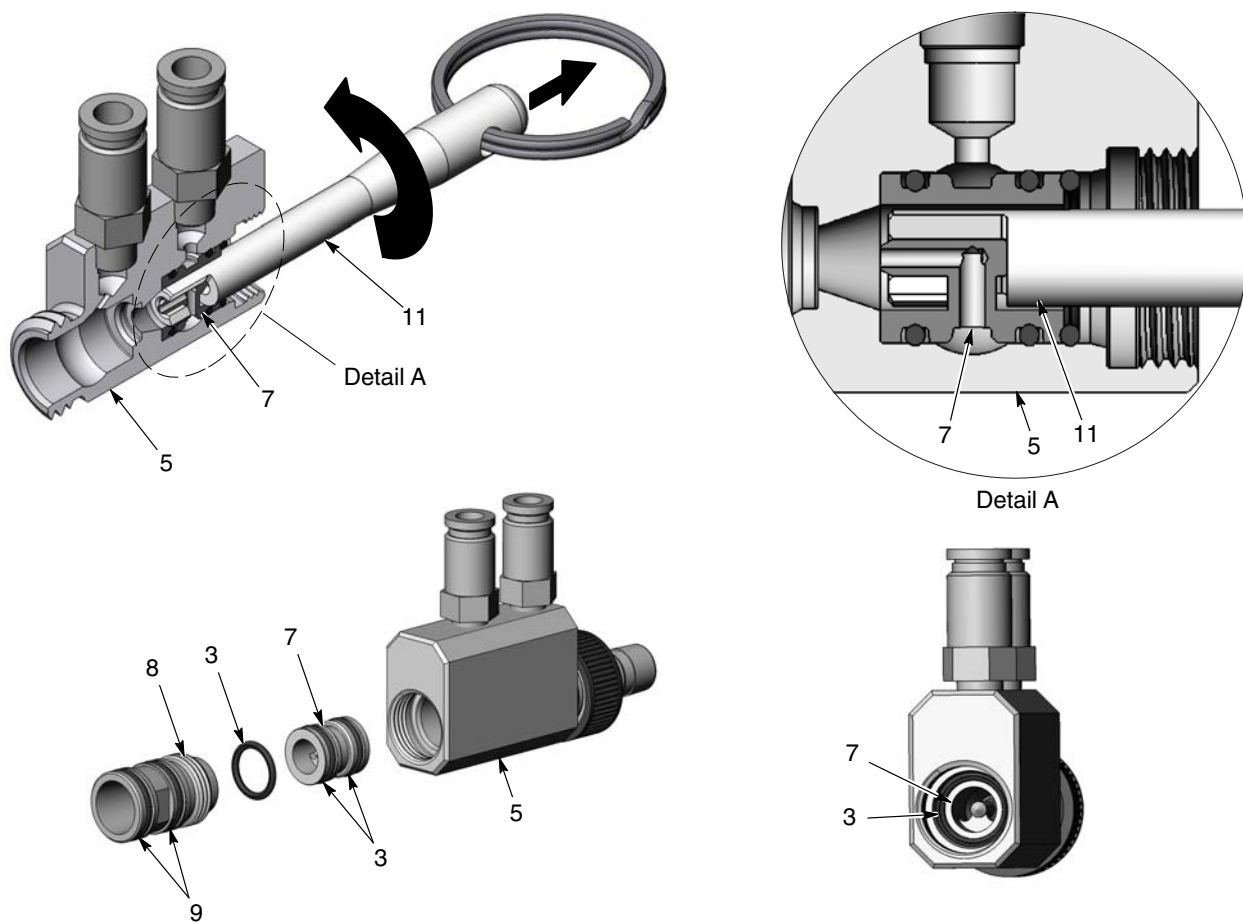
*Poznámka:* Všechny O-kroužky jsou z vodivého silikonu. Nevyměňujte je za nevodivé O-kroužky.

### Výměna vstřikovače

Tento postup vyžaduje klíč a vytahovací nástroj. Tyto nástroje jsou volitelné příslušenství a musí se objednávat samostatně. Číslo dílů těchto nástrojů naleznete v tabulce *Volitelné příslušenství*.

1. Viz obrázek 4. Odšroubujte z tělesa čerpadla (5) pomocí klíče adaptér vstřikovače (8).
2. Vložte do vstřikovače (7) vytahovací nástroj (11) a otáčejte jím ve směru hodinových ručiček, abyste zachytili vstřikovač, jak je znázorněno na obrázku. Otáčejte nástrojem ve směru hodinových ručiček a současně ho vytahujte, čímž vyjměte vstřikovač z tělesa čerpadla.
3. Zkontrolujte, zda nejsou vstřikovač, adaptér vstřikovače a všech pět O-kroužků (3, 7, 8 a 9) opotřebené nebo poškozené. Všechny poškozené nebo opotřebené součásti vyměňte.

4. Namontujte na vstřikovač dva O-kroužky (3), poté zatlačte vstřikovač do tělesa čerpadla a dávejte pozor, aby vstřikovací tryska směřovala k výstupnímu konci tělesa. Vytahovací nástroj lze použít k uložení vstřikovače zcela do spodní části otvoru tělesa čerpadla.
5. Zkontrolujte volný O-kroužek (3) a ujistěte se, že není poškozený nebo zkroucený. Vložte ho do tělesa čerpadla a usadte proti vstřikovači. Abyste se ujistili, že je správně usazen, lze použít konec vytahovacího nástroje.
6. Ujistěte se, že jsou na adaptéru vstřikovače nasazeny dva větší O-kroužky. Zašroubujte adaptér vstřikovače do tělesa čerpadla a pevně klíčem utáhněte.



Obrázek 4 Demontáž a montáž vstřikovače

- |   |                        |   |
|---|------------------------|---|
| 3. O-kroužky (vnitř. prům. 0,489 palce x šířka 0,070 palce) | 7. Vstřikovač          | 9. O-kroužky (vnitř. prům. 0,627 palce x šířka 0,080 palce) |
| 5. Těleso čerpadla  | 8. Adaptér vstřikovače | 11. Nástroj k vytažení vstřikovače                          |

*Poznámka:* Všechny O-kroužky jsou z vodivého silikonu. Nevyměňujte je za nevodivé O-kroužky.

## Náhradní díly

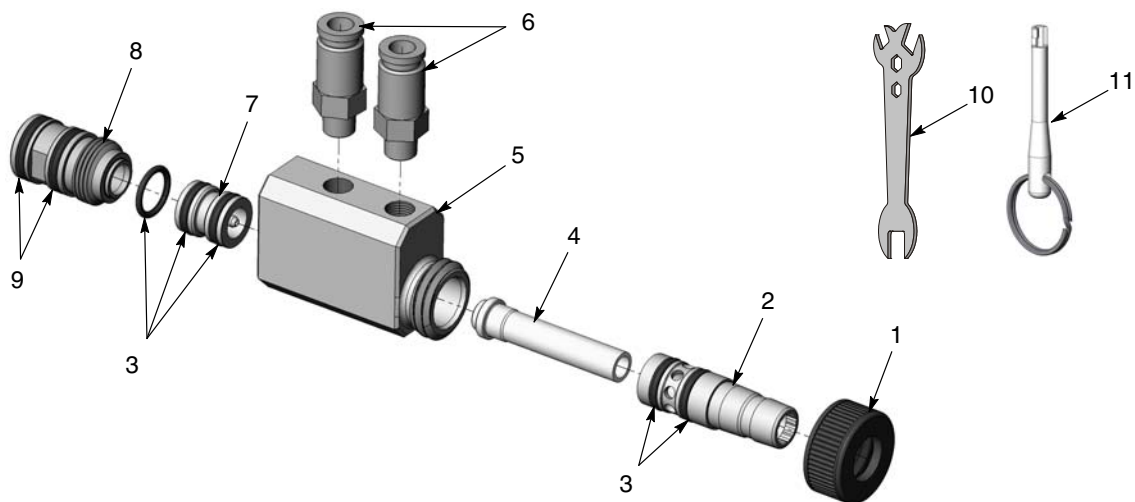
Chcete-li objednat náhradní díly, zavolejte zákaznické a servisní středisko Nordson Finishing Customer Support Center na čísle (800) 433-9319 nebo se obraťte na místního zástupce společnosti Nordson.

### Části čerpadla

Položka	P/N	Popis	Počet	Poznámka
—	1095926	PUMP assembly, inline, Encore, packaged	1	
1	1095914	• NUT, pump Encore Generation II	1	
2	1095898	• HOLDER, pump throat, Encore Generation II	1	
3	940147	• O-RING, silicone, conductive, 0.489 ID x 0.070 in. wide	5	
4	1095899	• THROAT, pump, Encore Generation II, Tivar®	1	
5	1095915	• BODY, inline pump, Encore	1	
6	344252	• VALVE, check, M8 tube x R 1/8 in., M, output	2	
7	1600594	• INJECTOR, machined, inline pump, Encore, stainless steel	1	
8	1095916	• ADAPTER, injector, inline pump, Encore	1	
9	1088590	• O-RING, silicone, conductive, 0.627 ID x 0.080 in. wide	2	

### Volitelné příslušenství

Položka	P/N	Popis	Počet	Poznámka
4	1095910	THROAT, pump, Encore Generation II, PTFE	1	
10	152999	WRENCH	1	
11	1097913	TOOL, extraction, inline pump, Encore	1	



Obrázek 5 Součásti řadového práškového čerpadla Encore

Vydáno 01/2014

Původní copyright z roku 2009. Encore, Nordson a logo Nordson jsou registrované ochranné známky společnosti společnosti Nordson Corporation.

- Překlad originálu -

Ostatní ochranné známky jsou vlastnictvím jejich příslušných majitelů.

① <http://www.nordson.com/en/global-directory>