

Extensions de pulvérisation coudées Encore®

Description

Les extensions de pulvérisation coudées Encore® existent en versions de 45, 60 et 90 degrés. Elles sont conçues pour être utilisées sur les pistolets de poudrage automatiques Encore et Encore HD et permettent de pulvériser la poudre sous différents angles par rapport à l'orientation du support du pistolet.

Les extensions utilisent la buse, l'écrou de buse et le support d'électrode du pistolet utilisé et accepteront toutes les buses Encore à jet plat et à jet conique.

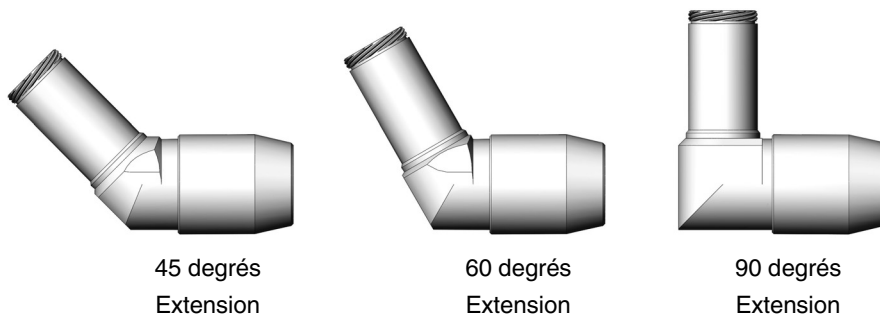


Figure 1 Extensions de pulvérisation coudées Encore

Dimensions

Voir le Tableau 1 pour les dimensions des pistolets de pulvérisation Encore HD référencés dans la Figure 2.

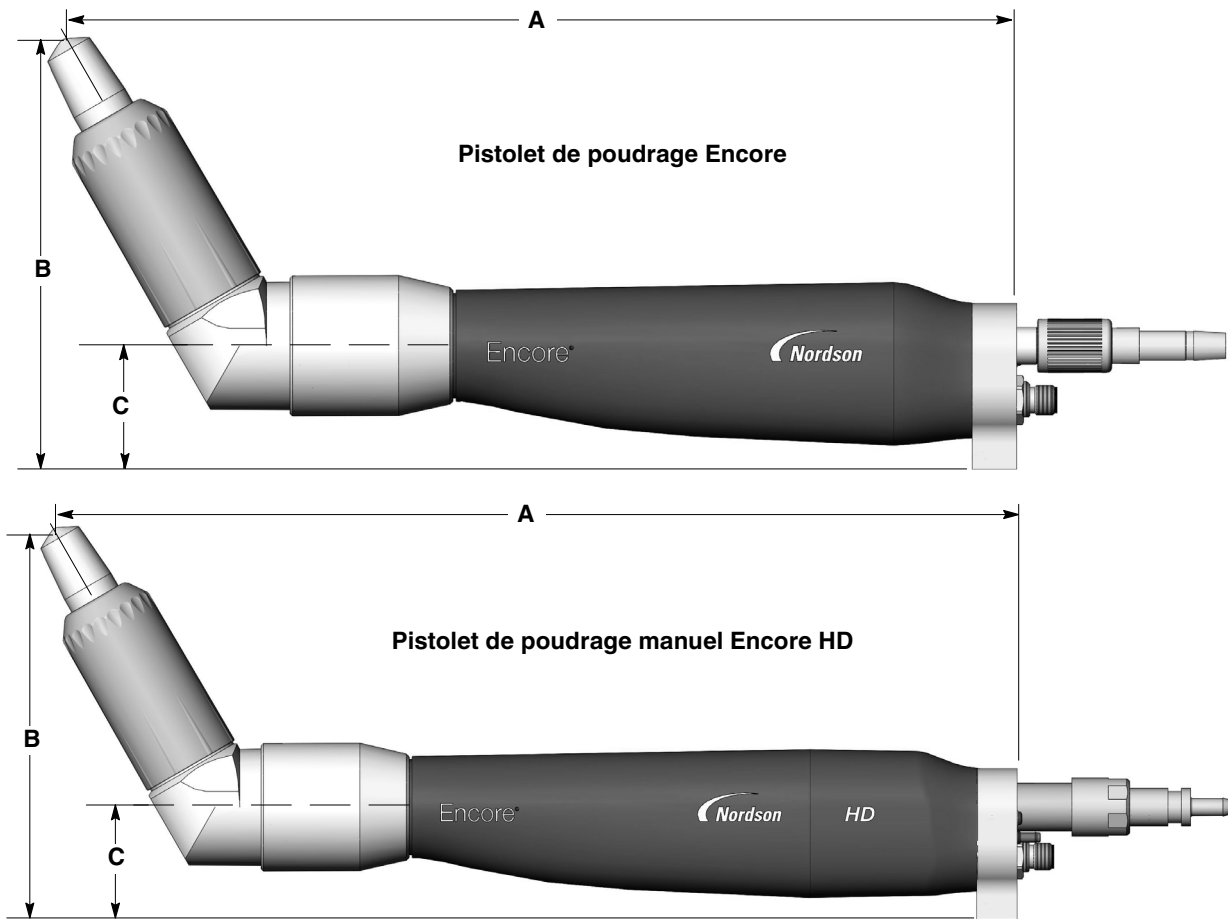


Figure 2 Pistolets de pulvérisation Encore et Encore HD avec extension de pulvérisation coudée Encore (extension de 60 degrés illustrée)

Tableau 1 Dimensions du pistolet de pulvérisation Encore et Encore HD avec extension de pulvérisation coudée Encore installée

Angle	Fixation sur barre Encore			Fixation sur barre Encore HD		
	A	B	C	A	B	C
45	414 mm (16,29")	149 mm (5,86")	50 mm (1,97")	456 mm (17,96")	149 mm (5,86")	50 mm (1,97")
60	386 mm (15,21")	174 mm (6,84")	50 mm (1,97")	429 mm (16,88")	174 mm (6,84")	50 mm (1,97")
90	322 mm (12,69")	199 mm (7,83")	50 mm (1,97")	365 mm (14,36")	199 mm (7,83")	50 mm (1,97")

Installation



ATTENTION : Seul un personnel qualifié doit être autorisé à procéder aux interventions suivantes. Observer les consignes de sécurité données dans le présent document ainsi que dans tout le reste de la documentation.

REMARQUE : L'extension de pulvérisation de 90 degrés est représentée dans les illustrations ci-après. Les instructions sont identiques pour les extensions de 45 et 60 degrés.

1. Si le pistolet est en service, le purger avant d'installer l'extension.
2. Voir la figure 3. Si une buse conique est utilisée, commencer par retirer le déflecteur (4). Dévisser l'écrou de la buse (1) et le retirer. Retirer ensuite la buse (2) et le porte-électrode (3) du pistolet de pulvérisation.

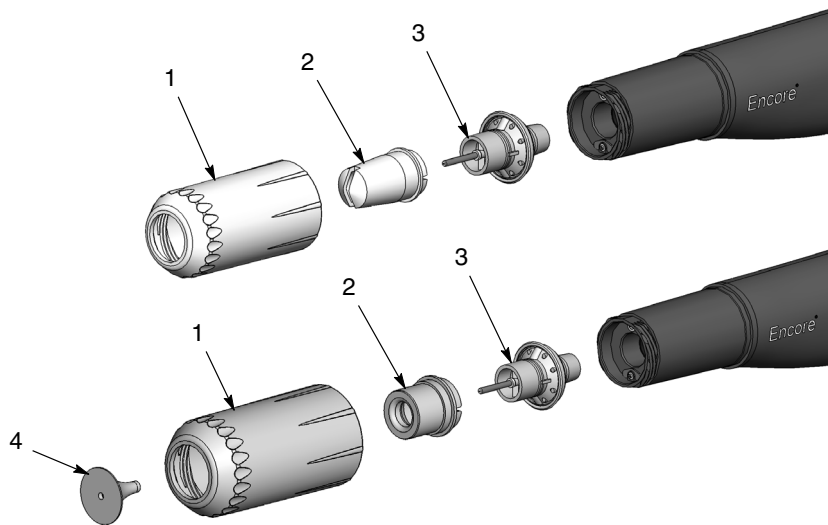


Figure 3 Dépose des buses à jet plat ou conique du pistolet de pulvérisation.

- | | | |
|------------------|---------|--------------------|
| 1. Écrou de buse | 2. Buse | 3. Porte-électrode |
| 4. Déflecteur | | |

Installation (suite)

3. Voir la figure 4. Dévisser l'écrou du corps (5) de l'extension (7). Tirer l'écrou de retenue (6) hors de l'extension.

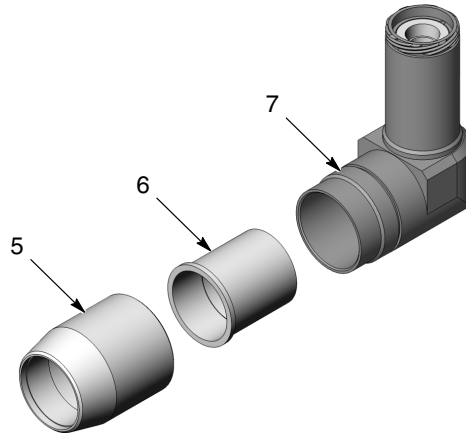


Figure 4 Dépose de l'écrou du corps et de retenue

5. Écrou du corps

6. Écrou de retenue

7. Extension

4. Voir la figure 5. Glissez l'écrou du corps (5) sur l'extrémité du pistolet de pulvérisation (8). Visser l'écrou de retenue (6) sur l'avant du pistolet de pulvérisation à l'aide de la clé tricoise (9) fournie avec l'extension. Lorsque l'écrou de retenue en place, l'écrou de corps devrait pouvoir tourner librement.

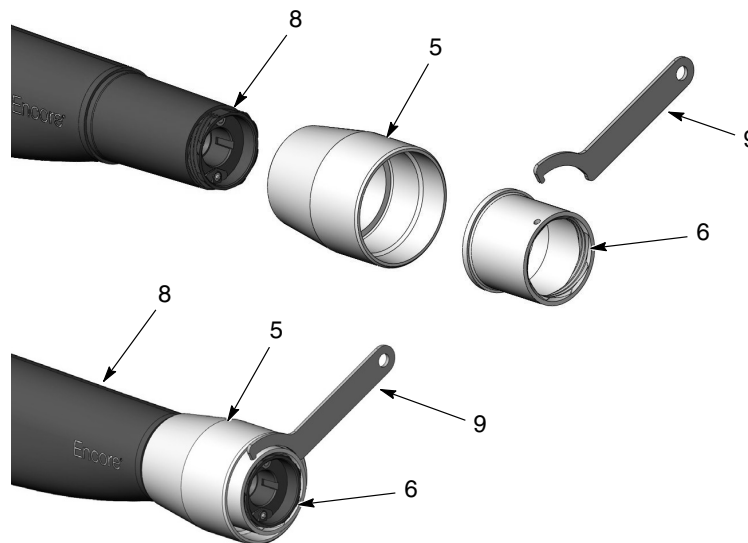


Figure 5 Pose des écrous de corps et de retenue sur le pistolet de pulvérisation

5. Écrou du corps

8. Pistolet de pulvérisation

9. Clé tricoise

6. Écrou de retenue

5. Voir la figure 6. Installer l'extension (7) sur le pistolet, l'orienter dans le sens souhaité, puis visser l'écrou de corps (5) sur l'extension. Serrer l'écrou à la main.

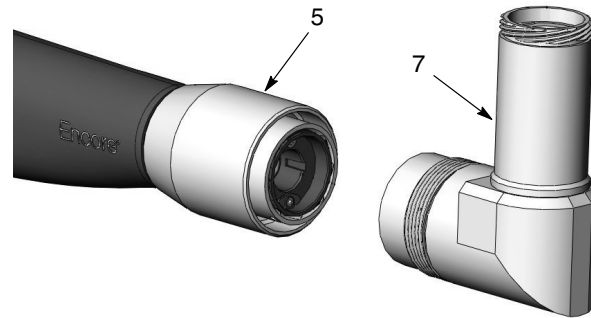


Figure 6 Installation de l'extension sur le pistolet de pulvérisation

5. Écrou du corps
7. Extension

6. Voir la figure 7. Poser le porte-électrode (3), la buse (2) et l'écrou de buse (1) sur l'extension. En cas d'utilisation d'une buse à jet plat, orienter la buse dans la direction souhaitée avant de serrer l'écrou de buse à la main. En cas d'utilisation d'une buse conique, installer le déflecteur (4) sur le porte-électrode après avoir serré l'écrou de buse.

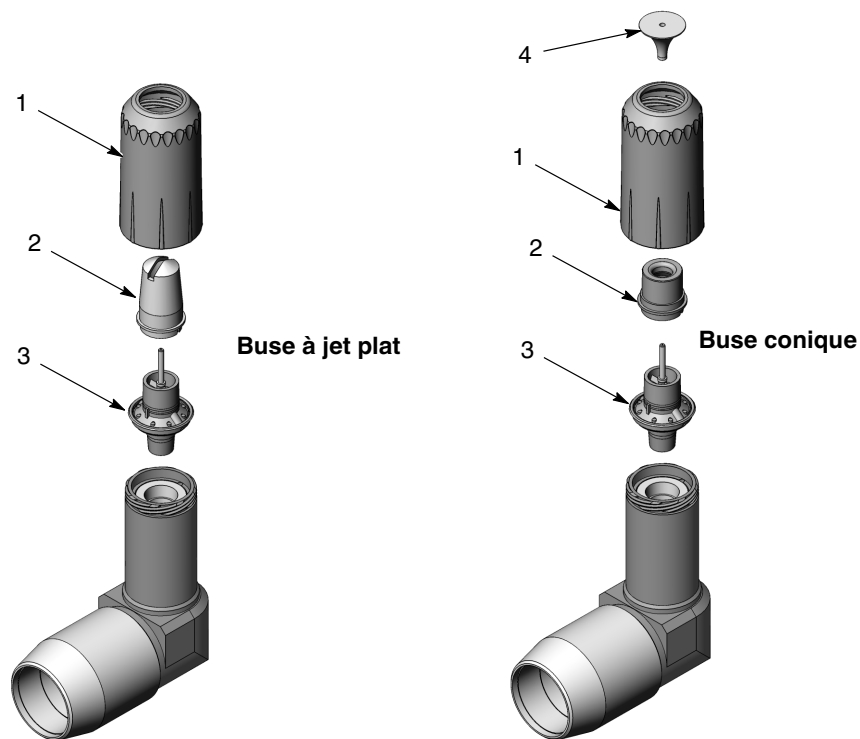


Figure 7 Installation du porte-électrode et de la buse sur l'extension

1. Écrou de buse
2. Buse
3. Porte-électrode
4. Déflecteur

Réparation

Il existe deux kits d'entretien : un kit pour corps à poudre et un kit pour corps d'extension. Des pièces d'entretien peuvent en outre être commandées individuellement.



PRUDENCE : Lors de la réparation de l'extension de pulvérisation, remplacer toute pièce qui présente des traces de carbone ou des piqûres.

Dépose

1. Si le pistolet est en service, le purger avant de retirer l'extension.
2. Voir la figure 7. Retirer la buse et le porte-électrode de l'extension.
3. Voir la figure 6. Dévisser l'écrou de la buse et retirer l'extension du pistolet de pulvérisation.
4. À moins qu'il soit nécessaire de les remplacer, l'écrou de corps ou l'écrou de retenue peuvent restés montés sur le pistolet de pulvérisation. S'il faut les remplacer, retirer l'écrou de retenue du pistolet de pulvérisation à l'aide de la clé tricoise comme illustré dans la Figure 5.

Démontage

1. Voir la figure 8. Tirer le tube à poudre (1) hors de l'extrémité côté pistolet de l'extension.
2. Tirer le corps à poudre (3) vers le haut et hors de l'extrémité côté buse de l'extension.

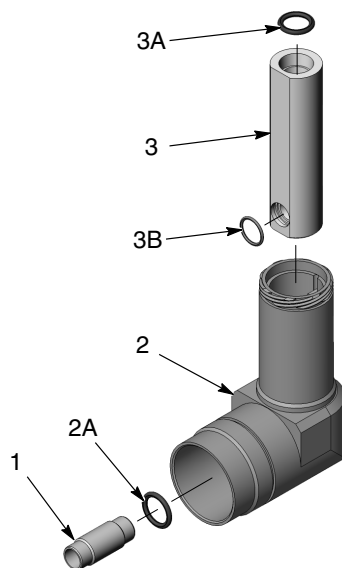


Figure 8 Vue éclatée de l'ensemble extension

- | | | |
|-------------------------|-------------------|-------------------|
| 1. Tube à poudre | 2A. Joint torique | 3A. Joint torique |
| 2. Corps de l'extension | 3. Corps à poudre | 3B. Joint torique |

Nettoyage et examen

REMARQUE : Les joints toriques illustrés dans la Figure 8 sont inclus dans les kits d'entretien du corps d'extension et du corps à poudre. Il est inutile de retirer les joints toriques lors du remplacement de l'un ou l'autre composant.

1. Nettoyer les pièces de l'extension avec de l'air comprimé à faible pression et un chiffon doux et propre. Éliminer toute trace poudre fondue par impact à l'aide d'un outil en bois ou en plastique. Ne pas rayer les surfaces en contact avec la poudre, risque de fusion par impact de la poudre se déposant dans les rayures.



PRUDENCE : Si nécessaire, retirer les joints toriques et nettoyer les pièces avec un chiffon imbibé d'alcool isopropylique. Ne pas immerger les pièces dans l'alcool et ne pas laisser les joints toriques entrer en contact avec de l'alcool. N'utiliser aucun autre solvant.

2. Remplacer les joints toriques qui sont endommagés ou gonflés.
3. Remplacer toute pièce qui est endommagée ou présente des traces de carbone ou des piqûres.

Ensemble

1. Voir la figure 8. En cas de remplacement du corps de l'extension, vérifier que le joint torique (2A) est installé dans la rainure dans l'extrémité côté pistolet du corps neuf avant de continuer.
2. En cas de remplacement du corps à poudre, vérifier que les deux joints toriques (3A, 3B) sont installés dans le corps neuf avant de continuer. Glissez le corps à poudre dans le corps de l'extension, avec la broche dans le corps à poudre alignée sur la rainure dans le corps de l'extension.
3. Insérer le tube à poudre dans l'extrémité côté pistolet du corps de l'extension et le pousser avec le doigt jusqu'à ce qu'il touche le fond.

Installation

1. Voir la figure 6. Installer le corps de l'extension sur le pistolet, l'orienter dans le sens souhaité, puis visser l'écrou de corps sur l'extension. Serrer l'écrou à la main.
2. Lors du positionnement du pistolet dans la cabine de pulvérisation, il convient que le corps de l'extension de pulvérisation se trouve à une distance minimale de 203 mm (8") de tout composant relié à la terre afin de garantir des performances optimales et une longue durée de vie.

Contrôle de la continuité et de la résistance

Voir la figure 9.

Si la poudre pulvérisée ne se charge pas correctement, contrôler la continuité et la résistance du trajet à haute tension depuis la bague de l'électrode dans l'extrémité côté pistolet de l'extension jusqu'à l'électrode, avec un mégohmmètre de 500 volts.

La valeur relevée devrait être inférieure à 19-22 mégohms. Le cas contraire, démonter l'extension et vérifier qu'aucune pièce n'est endommagée.

Le contact en laiton rond dans l'extrémité du multiplicateur de tension doit être en haut par rapport à la bague de l'électrode dans l'extension et le fil dans l'extrémité côté buse doit entrer en contact avec la bague de l'électrode dans le porte-électrode pour compléter le trajet à haute tension.

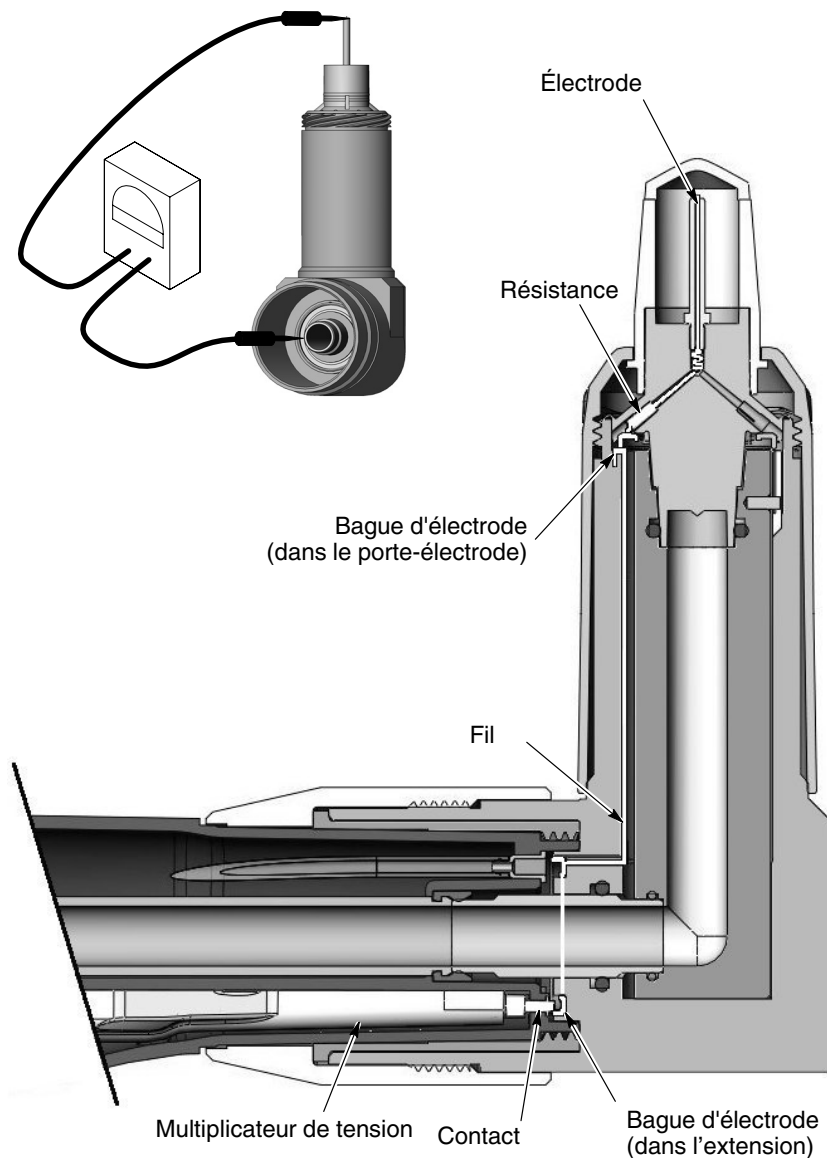


Figure 10 Contrôle de la continuité et de la résistance

Pièces de rechange

Pour commander des pièces et obtenir une assistance technique, appeler le centre d'assistance Nordson Industrial Coating ou le représentant local de Nordson.

Voir la figure 11.

Élé- ment	P/N	P/N	P/N	Description	Quantité	Note
—	1605703			Extension, spray, 45 degree, Encore	1	
—		1605614		Extension, spray, 60 degree, Encore	1	
—			1604084	Extension, spray, 90 degree, Encore	1	
1	1604085	1604085	1604085	• Nut, body, extension, Encore	1	
2	1604086	1604086	1604086	• Nut, retainer, extension, Encore	1	
3	1605611	1605611	1604088	• Tube, powder, extension, Encore	1	
4	-----	-----	-----	• Body,extension, auto, Encore	1	A
4A	940163	940163	941144	• O-ring	1	A
5	-----	-----	-----	• Body, powder, auto, Encore	1	B
5A	1604111	1604111	1604111	• O-ring, silicone, 14 mm ID x 1.5 mm wide	1	B
5B	941131	941131	941131	• O-ring, silicone, 0.563 x 0.750 x 0.094 in.	1	B
NS	1605705	1605617	1604132	• Service kit, extension body		
NS	1605704	1605616	1604131	• Service kit, powder body		
NS	1604112	1604112	1604112	• Wrench, spanner	1	C
REMARQUE A : Compris dans le kit d'entretien, corps de l'extension.						
B: Compris dans le kit d'entretien, corps à poudre.						
C: Compris avec les ensembles extension de pulvérisation.						

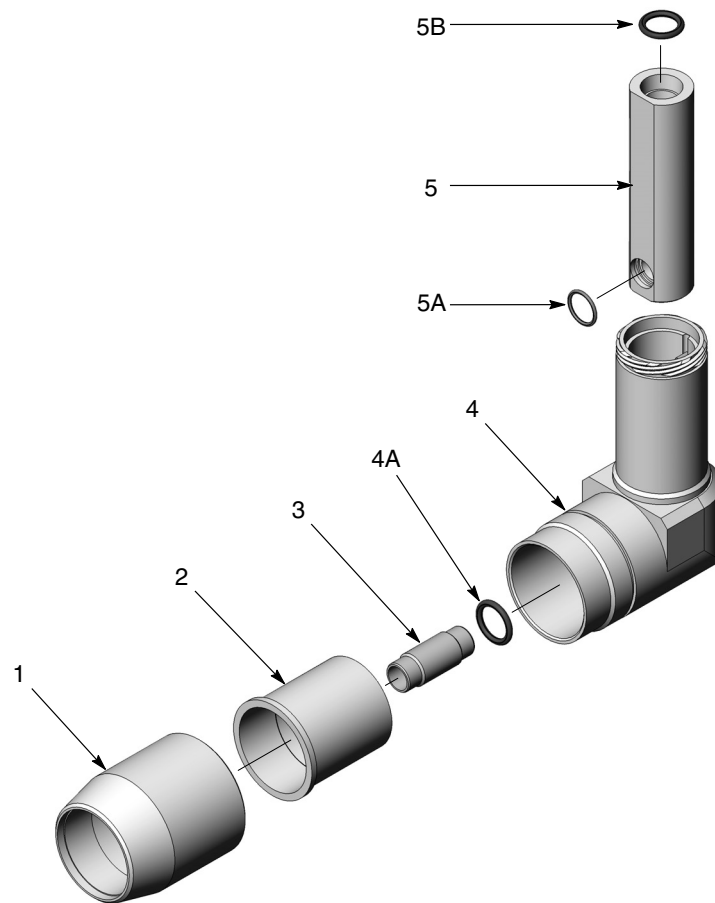


Figure 11 Contrôle de la continuité et de la résistance

Édition 02/16

Date du copyright original 2014. Encore, Nordson et le logo Nordson sont des marques déposées de Nordson Corporation.

Toutes les autres marques sont la propriété de leurs propriétaires respectifs.

- Traduction du document original -