

Tolva de alimentación de polvo NHR-18-150

Descripción

Esta hoja de instrucciones proporciona los datos técnicos, las instrucciones de instalación y de manejo y las listas de piezas de la tolva de alimentación de polvo NHR-18-150.

La tolva se envía completamente montada. Se incluyen los siguientes ítems para la instalación:

- Conector acodado, tubo de 1/2 pulg. x 1/2 pulg. NPT
- Cable a tierra
- Manguera de ventilación (3,04 m, 10 ft)
- Abrazaderas de manguera para manguera de ventilación y manguera de transferencia
- Racor acodado dentado, tubo de 3/4 pulg. x 3/4 pulg. NPT
- Arandelas obturadoras
- Tuercas hexagonales de plástico, 3/4 pulg. NPT

Las bombas de polvo y los kits de adaptador con tubos de aspiración deben pedirse por separado.

Datos técnicos

Capacidad de polvo:	68 kg (150 lb)
Orificios de bomba:	16
Orificios ciegos del racor de la manguera de transferencia:	2
Dimensiones	
Altura:	91,5 cm (36 pulg.)
Diámetro:	57,2 cm (22,5 pulg.)
Peso (vacío):	45,36 kg (100 lb)
Peso (capacidad completa):	113,4 kg (250 lb)
Presión del aire de fluidificación:	1,0-2,7 bar (15-40 psi)
Tubo del aire de fluidificación:	12 mm o 1/2 pulg. DE

Instalación



AVISO: Encomendar las siguientes tareas únicamente a personal especializado. Seguir las instrucciones de seguridad que se indican aquí y en cualquier otra documentación relacionada.

Instalación básica

Ver la figura 1.

1. Asegurarse de que el tambor de fluidificación (6) y la tapa (2) estén apretados de forma fija al cuerpo (3), de que las juntas obturadoras no estén dañadas y de que el sellado sea adecuado.
2. Conectar un tubo de aire flexible de 12 mm o 1/2 pulg. al racor con la etiqueta AUX en la parte posterior o lateral de la unidad de control u otra fuente de aire de fluidificación regulado. Conectar el extremo opuesto del tubo al conector de aire de fluidificación (5).

NOTA: En caso de utilizarse un tubo de 1/2 pulg., extraer el conector de tubos de 12 mm del tambor de fluidificación. Instalar el conector de tubos de 1/2 pulg. enviado junto con la tolva.



AVISO: Todo el equipo conductor eléctricamente en el área de aplicación debe estar puesto a tierra. El equipo no puesto a tierra o puesto defectuosamente puede almacenar carga electrostática que puede producir una fuerte descarga eléctrica al personal o provocar un incendio o una explosión.

3. Conectar la línea a tierra suministrada con la tolva de una toma de tierra real a la unidad de conexión a tierra (4).
4. Conectar la manguera de ventilación flexible suministrada con la tolva al adaptador de la manguera de ventilación (1). Fijar la manguera al adaptador con una abrazadera de manguera. Conectar el otro extremo de la manguera a la cabina que contiene el polvo para evitar que el polvo ventilado contamine el aire del entorno.

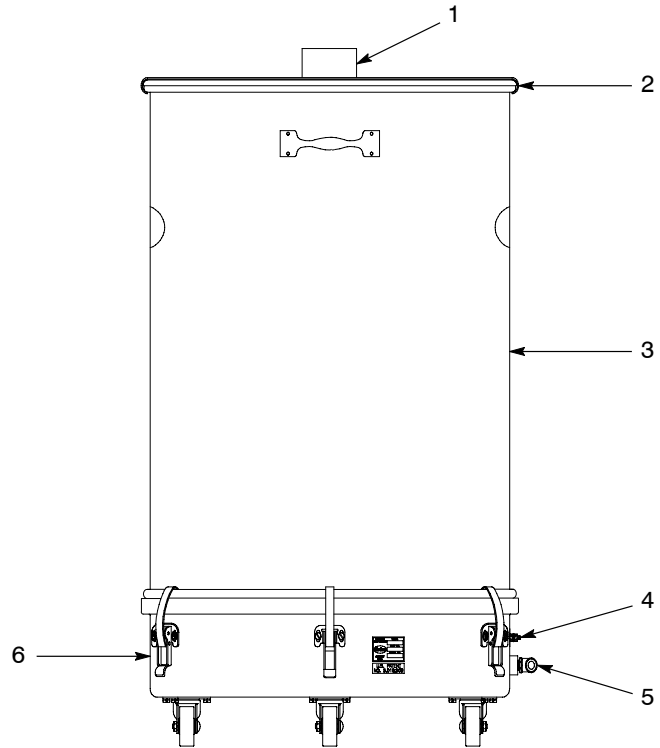


Figura 1 Tolva de alimentación de polvo NHR-18-150

- | | |
|--|---------------------------------------|
| 1. Adaptador de la manguera de ventilación | 4. Unidad de conexión a tierra |
| 2. Tapa | 5. Conector de aire de fluidificación |
| 3. Cuerpo | 6. Tambor de fluidificación |

Instalación del racor de la manguera de transferencia

Los polvos virgen y regenerado pueden bombearse a la tolva a través de las mangueras de transferencia de $\frac{3}{4}$ pulg. conectadas a los racores acodados dentados que se envían junto con la tolva.

Ver la figura 2.

1. Instalar una de las arandelas obturadoras (2) en el extremo roscado de uno de los racores acodados dentados (1).
2. Insertar el extremo roscado del racor en un orificio de la tapa (4) que no esté siendo utilizado y fijarlo a la tapa con una de las tuercas hexagonales negras de plástico de $\frac{3}{4}$ pulg. NPT (3).

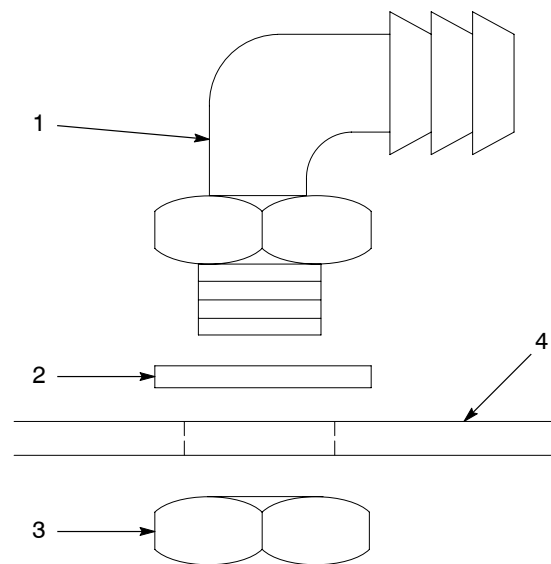


Figura 2 Instalación del racor de la manguera de transferencia

- | | |
|--------------------------|---------------------|
| 1. Racor acodado dentado | 3. Tuerca hexagonal |
| 2. Arandela obturadora | 4. Tapa |

Instalación de la bomba de polvo

Se debe pedir un kit de adaptador de bomba para cada bomba. Instalar el adaptador y el tubo de aspiración en uno de los orificios ciegos de la tapa. Pueden instalarse hasta 16 bombas en la tapa.

Manejo



AVISO: Encomendar las siguientes tareas únicamente a personal especializado. Seguir las instrucciones de seguridad que se indican aquí y en cualquier otra documentación relacionada.

Llenado de la tolva

Rellenar de polvo la mitad de la tolva para disponer de espacio suficiente para la expansión que tiene lugar durante la fluidificación del polvo. No llenar en exceso la tolva. Si se vierte demasiado polvo, puede que este no se fluidifique correctamente y se obstruyan las bombas, provocando chorros de aplicación irregulares o a bocanadas y borbotones en la pistola de aplicación.

Fluidificación del polvo

Conectar el aire de fluidificación y ajustar el regulador hasta que el polvo "hierva" suavemente. El aire mezclado con el polvo dará lugar a un aumento de volumen. Fluidificar el polvo durante cinco o diez minutos para asegurarse de que esté fluidificado por igual y de que no existan grumos antes de su aplicación.

Mantenimiento

Vaciar la tolva y limpiar el interior periódicamente. Limpiar la placa de fluidificación y examinar si muestra síntomas de contaminación del aire. Sustituir la placa en caso de que haya perdido color y parezca estar contaminada. Comprobar el suministro de aire y corregir cualquier problema de contaminación.

Piezas de repuesto

Para pedir piezas, llamar al Servicio de atención al cliente de acabados de Nordson al (800) 433-9391 o contactar con el representante local de Nordson. Utilizar las listas de piezas e ilustraciones para localizar y pedir las piezas de repuesto y reparación. Pedir las piezas según el número de pieza (P/N) y su descripción.

Tolva

Ver la figura 3.

Ítem	Pieza	Descripción	Cantidad	Nota
—	1080186	HOPPER, NHR-18-150	1	
	1080314	HOPPER, NHR-18-150, w/sensor mount, reclaim lid		
	1080295	HOPPER, NHR-18-150, w/sensor mount, standard lid		
1	-----	• LID, assembled, 150-lb hopper	1	A
2	7402008	• LATCH, lever, closing ring, 600-mm.	1	
3	1080438	• BODY, hopper, 150 lb	1	
3	1080462	• BODY, hopper, assembly, NHR-X-150, w/sensor		
4	-----	• DRUM, fluidizing, assembly, 150-lb hopper	1	B
5	174235	• PLATE, fluidizing, 150-lb hopper	1	
6	174495	• GASKET, U-channel, 150-lb hopper	1	
NS	970970	• CLAMP, hose, No. 52	2	
NS	243052	• HOSE, flexible	AR	C
NS	134575	• WIRE, ground	1	
NS	972184	• ELBOW, male, 1/2-in. tube x 1/2-in. NPT	1	
NS	972171	• ELBOW, male, HDPE, 3/4-in. hose x 3/4-in. NPT	2	
NS	983554	• WASHER, sealing, 3/4-in. pipe	2	
NS	984085	• NUT, nylon, 3/4-in. NPT	2	
NS	939459	• CLAMP, hose	2	
<p>NOTA A: Ver <i>Piezas de la tapa</i> para el despiece de las piezas incluidas en este conjunto.</p> <p>B: Ver <i>Piezas del tambor de fluidificación</i> para el despiece de las piezas incluidas en este conjunto.</p> <p>C: Pedir en incrementos de un pie.</p> <p>AR: Según las necesidades</p> <p>NS: No se muestra</p>				

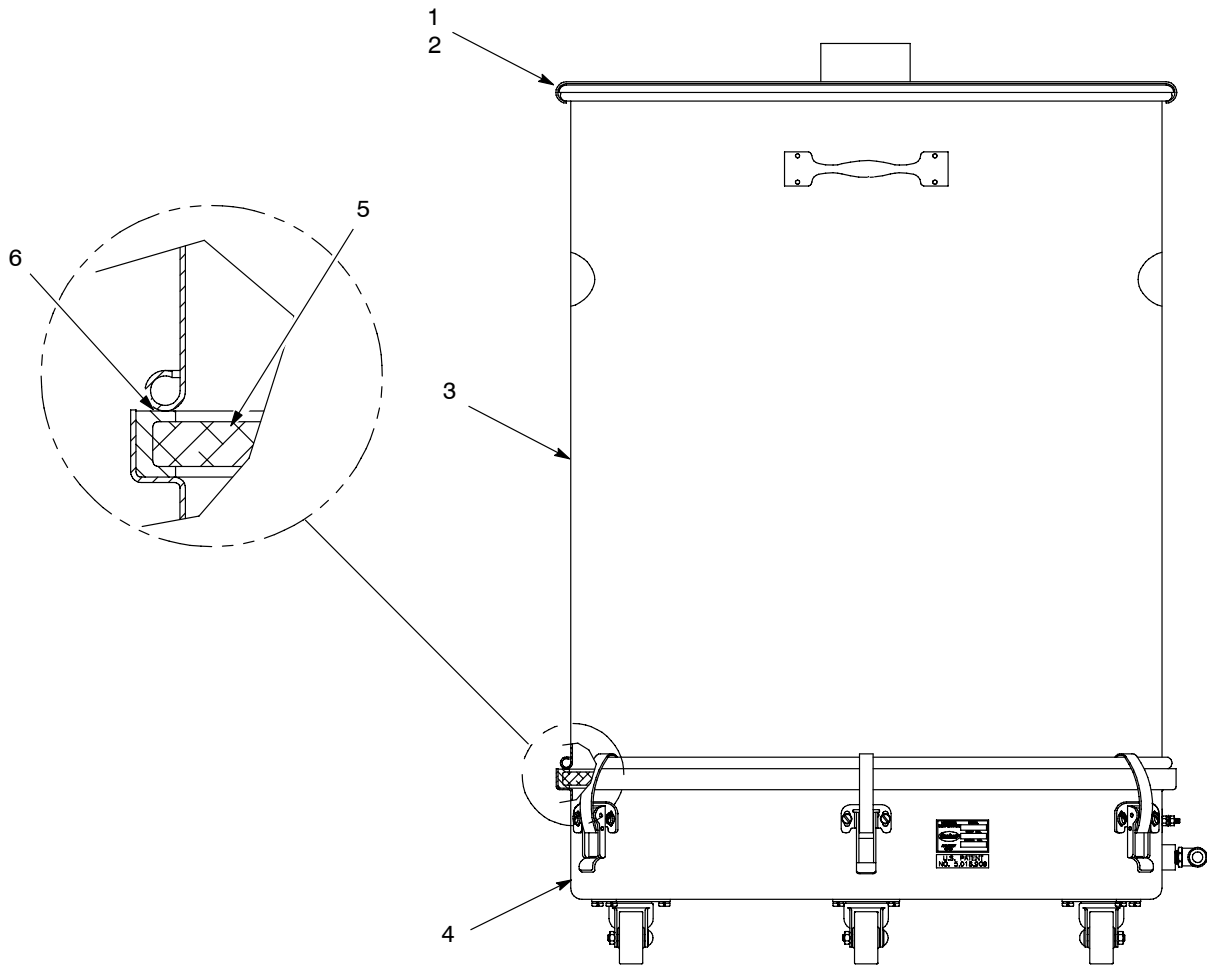


Figura 3 Piezas de la tolva NHR-18-150

Piezas de la tapa

Ver la figura 4.

Ítem	Pieza	Descripción	Cantidad	Nota
—	-----	LID, assembled, 150-lb hopper	1	
1	174525	• ADAPTER, male, 3.5-in. OD, 2.50-in. NPSL	1	
2	321151	• WASHER, 2.88 ID x 3.50 OD x 0.13 in.	1	
3	174523	• NUT, lock, conduit, 2.5 in.	1	
4	1070199	• PLUG, hopper, fill	1	
5	142342	• PLUG, button	18	

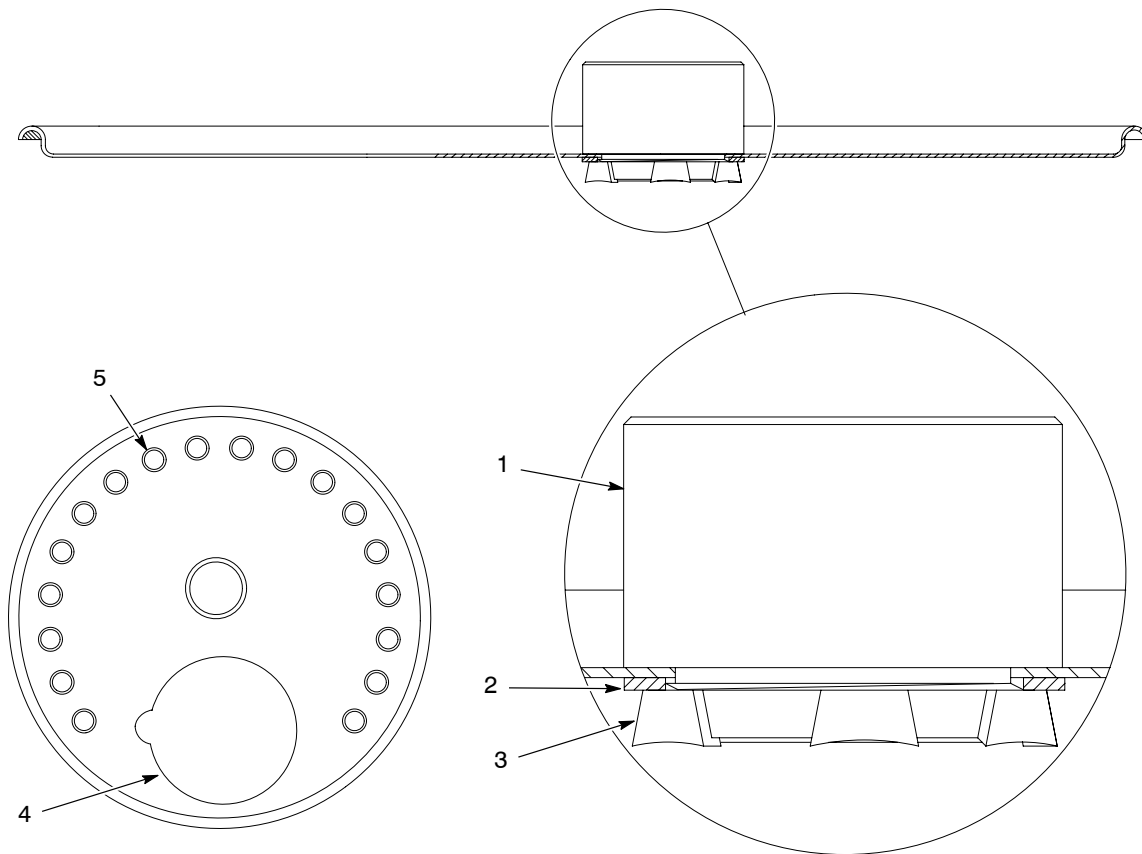


Figura 4 Piezas de la tapa

Piezas del tambor de fluidificación

Ver la figura 5.

Ítem	Pieza	Descripción	Cantidad	Nota
—	-----	DRUM, fluidizing, assembly, 150-lb hopper	1	
1	972240	• ELBOW, male, 12-mm tube x 1/2-in. RPT	1	
2	984702	• NUT, hex, M5, brass	2	
3	983401	• WASHER, lock, split, M5, steel, zinc	31	
4	983021	• WASHER, flat, 0.203 x 0.406 x 0.040 in., brass	1	
5	982126	• SCREW, pan head, slotted, M5 x 25, brass	1	
6	240674	• TAG, ground	1	
7	174496	• CLAMP, drawlatch, large	6	
8	982000	• SCREW, pan head, slotted, M5 x 10, zinc	28	
9	983123	• WASHER, flat, 0.219 x 0.500 x 0.049 in., zinc	11	
10	984706	• NUT, hex, M5, steel, zinc	12	
11	1080412	• CASTER, swivel, 50 mm	4	

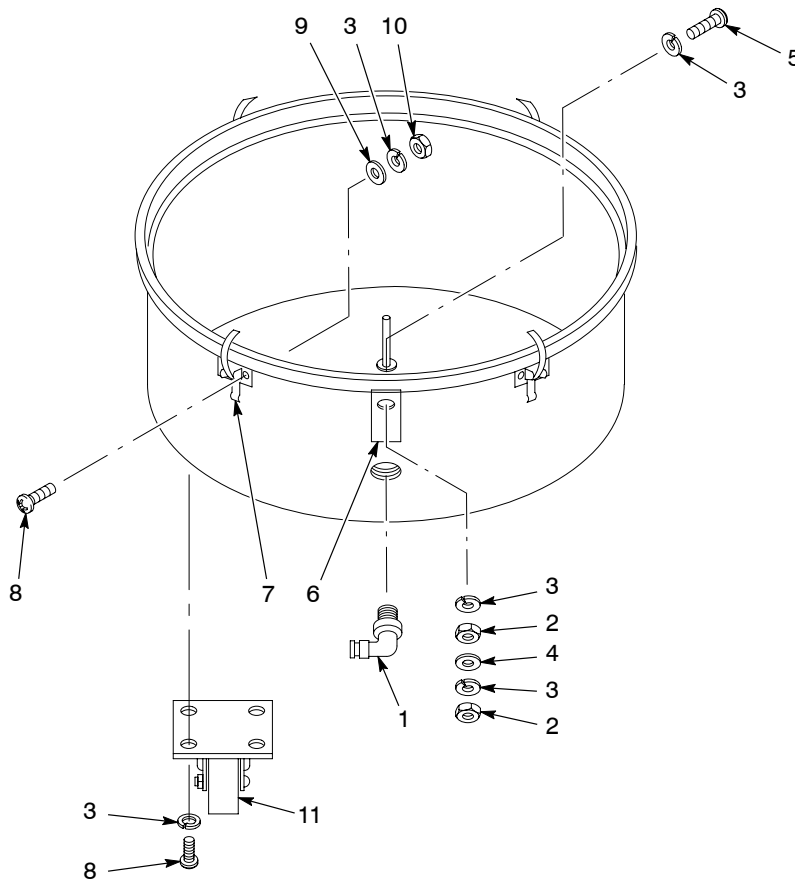


Figura 5 Piezas del tambor de fluidificación de la tolva NHR-18-150

Edición 2/09

Fecha de copyright original 2007. Nordson y el logotipo de Nordson son marcas comerciales registradas de Nordson Corporation.
- Traducción del documento original -