

Encore[®] HD 手动粉末喷枪

客户产品手册
P/N 7560450-07
- Chinese -
2015年10月发行

本文档如有更改，恕不另行通知。
最新版本和可用本地语言请查看：
<http://emanuals.nordson.com/finishing>



NORDSON CORPORATION • AMHERST, OHIO • USA

联系我们

诺信公司欢迎您咨询产品信息，对产品提出宝贵意见与疑问。

关于诺信的常规信息，请浏览下列互联网网址：

<http://www.nordson.com>。

声明

本书是受著作权保护的诺信公司的出版物。 版权所有2014。
未经诺信公司事先书面同意，不得复印、复制本书的任何部分，也不得将其翻译成其他语言。 本刊物中信息如有变更，恕不另行通知。

- 操作说明书原件的翻译 -

商标

ColorMax、Color - on - Demand、Encore、HDLV、iControl、Prodigy、Nordson和Nordson logo是诺信公司的注册商标。

其它所有商标归其厂家所有。

目录

Nordson International	0 - 1
Europe	0 - 1
Distributors in Eastern & Southern Europe	0 - 1
Outside Europe	0 - 2
Africa / Middle East	0 - 2
Asia / Australia / Latin America	0 - 2
China	0 - 2
Japan	0 - 2
North America	0 - 2
安全	1 - 1
引言	1 - 1
合资格人员	1 - 1
符合规定的使用	1 - 1
规定与许可	1 - 1
人身安全	1 - 2
消防安全	1 - 2
接地	1 - 3
发生故障的处理方法	1 - 3
处置	1 - 3
描述	2 - 1
引言	2 - 1
技术规格	2 - 2
设备标签	2 - 2
施胶机认证标签	2 - 2
设置	3 - 1
系统连接	3 - 1
喷枪安装	3 - 2
操作	4 - 1
欧盟, ATEX, 安全使用特殊条件	4 - 1
系统操作	4 - 2
喷枪操作	4 - 2
使用设置触发器更改预设	4 - 2
使用设置触发器更改粉末流	4 - 3
冲洗喷枪	4 - 3
电极气洗操作	4 - 4
日常运行	4 - 4
首次启动	4 - 4
启动	4 - 4
待机按钮	4 - 4
更换扁平喷嘴	4 - 5
将扁平喷嘴转换为锥形喷嘴	4 - 6
更换导流器或锥形喷嘴	4 - 7
安装可选图案调节器套件	4 - 8
关机	4 - 8
维护	4 - 8
接触粉末零件的建议清洁程序	4 - 9
维护程序	4 - 9

故障检修	5 - 1
喷枪电源电阻测试	5 - 2
电极组件电阻测试	5 - 2
喷枪电缆导通性测试	5 - 3
维修	6 - 1
喷枪维修	6 - 1
显示模块更换	6 - 2
显示模块拆卸	6 - 2
显示模块安装	6 - 2
电源和粉末通道更换	6 - 4
喷枪拆卸	6 - 4
更换电源	6 - 5
粉末通道拆卸	6 - 6
粉末通道安装	6 - 6
喷枪重新组装	6 - 8
更换电缆	6 - 9
取出电缆	6 - 9
安装电缆	6 - 10
触发器开关更换	6 - 10
拆下开关	6 - 10
安装开关	6 - 11
零件	7 - 1
引言	7 - 1
喷枪零件	7 - 1
喷枪零件插图	7 - 2
喷枪零件列表	7 - 3
喷枪选件	7 - 5
其他喷枪选件	7 - 5
扁平喷嘴	7 - 5
十字喷嘴	7 - 5
45度角喷嘴	7 - 6
45度平行扁平喷嘴	7 - 6
锥形喷嘴、导流器和电极组件零件	7 - 7
锥形喷嘴和导流器	7 - 7
锥形喷嘴套件（喷枪随附）	7 - 7
锥形电极组件	7 - 8
图案调节器套件	7 - 8
喷枪扩展设备	7 - 8
离子收集器套件	7 - 9
喷枪扩展设备的离子收集器部件	7 - 9
粉末胶管和空气管	7 - 9

Nordson International

<http://www.nordson.com/Directory>

Europe

Country		Phone	Fax
Austria		43-1-707 5521	43-1-707 5517
Belgium		31-13-511 8700	31-13-511 3995
Czech Republic		4205-4159 2411	4205-4124 4971
Denmark	<i>Hot Melt</i>	45-43-66 0123	45-43-64 1101
	<i>Finishing</i>	45-43-200 300	45-43-430 359
Finland		358-9-530 8080	358-9-530 80850
France		33-1-6412 1400	33-1-6412 1401
Germany	<i>Erkrath</i>	49-211-92050	49-211-254 658
	<i>Lüneburg</i>	49-4131-8940	49-4131-894 149
	<i>Nordson UV</i>	49-211-9205528	49-211-9252148
	<i>EFD</i>	49-6238 920972	49-6238 920973
Italy		39-02-216684-400	39-02-26926699
Netherlands		31-13-511 8700	31-13-511 3995
Norway	<i>Hot Melt</i>	47-23 03 6160	47-23 68 3636
Poland		48-22-836 4495	48-22-836 7042
Portugal		351-22-961 9400	351-22-961 9409
Russia		7-812-718 62 63	7-812-718 62 63
Slovak Republic		4205-4159 2411	4205-4124 4971
Spain		34-96-313 2090	34-96-313 2244
Sweden		46-40-680 1700	46-40-932 882
Switzerland		41-61-411 3838	41-61-411 3818
United Kingdom	<i>Hot Melt</i>	44-1844-26 4500	44-1844-21 5358
	<i>Industrial Coating Systems</i>	44-161-498 1500	44-161-498 1501

Distributors in Eastern & Southern Europe

DED, Germany	49-211-92050	49-211-254 658
--------------	--------------	----------------

Outside Europe

- For your nearest Nordson office outside Europe, contact the Nordson offices below for detailed information.

Contact Nordson	Phone	Fax
-----------------	-------	-----

Africa / Middle East

DED, Germany	49-211-92050	49-211-254 658
--------------	--------------	----------------

Asia / Australia / Latin America

Pacific South Division, USA	1-440-685-4797	-
-----------------------------	----------------	---

China

China	86-21-3866 9166	86-21-3866 9199
-------	-----------------	-----------------

Japan

Japan	81-3-5762 2700	81-3-5762 2701
-------	----------------	----------------

North America

Canada		1-905-475 6730	1-905-475 8821
USA	<i>Hot Melt</i>	1-770-497 3400	1-770-497 3500
	<i>Finishing</i>	1-880-433 9319	1-888-229 4580
	<i>Nordson UV</i>	1-440-985 4592	1-440-985 4593

章节 1

安全

引言

阅读并遵守这些安全指示。与任务和设备相关的具体警告、提示与指示载于设备文件中（如适宜）。

请确保操作或修理设备的所有人员均可查阅所有设备文件，包括上述指示。

合资格人员

设备拥有者有责任确保由合资格人员安装、操作和修理诺信设备。合资格人员即受过培训，能安全执行分配任务的雇员或承包商。他们熟悉所有相关安全规则 and 规定，完全具备执行分配任务的能力。

符合规定的使用

若不按设备提供的文件中所描述的方法使用诺信设备，可能造成人身伤害或财产损失。

不符合规定的设备使用方法范例包括：

- 使用不相配的材料
- 作出未经许可的修改
- 去除或忽视安全保护装置或互锁
- 使用不相配或损坏的零件
- 使用未获批准的辅助设备
- 操作设备超过额定值

规定与许可

确保所有设备的额定值符合所用环境并经过批准。若未遵守安装、操作和修理指示，就诺信设备获取的任何批准均告作废。

设备安装的各个阶段均须遵守所有联邦、国家和地方守则。

人身安全

为防止受伤，请遵守以下指示。

- 若非合格人员，切勿操作或修理设备。
- 在安全保护装置、门或护盖完整无缺且自动互锁正确运转时，才可操作设备。切勿忽视或解除任何安全装置。
- 保持移动设备的清洁。调整或修理任何移动设备前，请断开电源并等到设备完全停止。锁定电源并将设备锁牢，以免突然移动。
- 调整或修理加压系统或部件前，请先减轻（放掉）水压和气压。修理电气设备前，请先断开、锁定并标记开关。
- 获取并阅读全部所用材料的材料安全数据表（MSDS）。遵守制造商的安全处理与材料使用指示，使用推荐的个人保护装置。
- 为防止受伤，请留意工作场所内不易察觉的危险，这些危险无法完全消除，比如表面发烫、尖锐的边缘、带电的电路等，以及因实际原因无法封闭或得到保护的移动零件。

消防安全

为避免起火或爆炸，请遵守以下指示。

- 切勿在使用或存放易燃材料之处吸烟、焊接、摩擦或使用明火。
- 适当进行通风，以免挥发性物质或蒸汽过浓，造成危险。参照地方守则或您的材料MSDS，以供指导。
- 使用易燃材料时，切勿断开带电电路。首先用断路器关闭电源，以防止火花。
- 了解紧急停止按钮、关闭阀和灭火器的位置。如喷漆室着火，应立即关闭喷射设备和排风机。
- 根据设备文件中的指示清洗、维护、测试和维修设备。
- 仅使用原始设备专用的更换零件。联系您的诺信代表，获取零件信息和意见。

接地



警告：操作故障静电设备非常危险，可能导致电击、起火或爆炸。将电阻检查作为您的定期维护项目之一。如您遭受轻微触电或察觉静电火花或弧光，请立即关闭所有电气或静电设备。直至已查出并更正问题后，方可重启设备。

喷漆室窗口内部和周围的接地装置必须遵守NFPA（美国消防协会）二级一或二类危险区域的规定。参阅NFPA 33、NFPA 70（NEC第500条、第502条和第516条）以及NFPA 77的最新条件。

- 喷漆区域内所有导电物质在电气性接地时必须附带不超过1兆欧的电阻（按照向被评估电路供电至少500伏的工具测量）。
- 接地设备包括但不限于喷漆区域地板、操作员平台、接受器、光电监测器支撑装置和吹嘴。在喷漆区域作业的人员必须接触地面。
- 存在带电人体起火的可能性。站在涂漆面（如操作员平台）或穿非导电鞋的人员并未接触地面。在静电设备上或周围作业时，人员必须穿带导电鞋底的鞋子或使用接地片维持与地面的连接。
- 操作员的手与喷枪手柄之间必须保持皮肤接触，以免在操作手动静电喷枪时遭受触电。如果必须戴手套，应露出手掌或手指、穿导电手套，或者戴上与喷枪手柄或其他实地连接的接地腕带。
- 调试或清洁粉末喷枪前，请先关闭静电电源和地面喷枪电极。
- 修理设备后，连接所有断开的设备、接地电缆与电线。

发生故障的处理方法

如系统或系统内任何设备发生故障，应立即关闭系统并执行下述步骤：

- 断开并锁定电力。关上气压关闭阀，释放压力。
- 确认故障原因，在重启设备前予以更正。

处置

根据地方守则处置和修理在运行中使用过的设备及材料。

章节 2 描述

引言

详见图2 - 1。本手册将介绍带有6米电源电缆和管线的Encore[®] Hd手动粉末喷枪。

Encore HD手动粉末喷枪应与Encore HD手动控制器配合使用，Encore HD手动控制器可提供静电电压控制、电极气洗空气和粉末泵空气。其可与以下系统兼容：

- Encore HD移动系统
- Encore HD手动壁式或轨式安装系统
- Encore 单泵与双泵独立型
- Encore Color - on - Demand[®]系统
- ColorMax[®]粉末涂装系统
- Prodigy[®]双泵HDLV[®]系统



图 2 - 1 Encore HD手动粉末喷枪

喷枪随附有3 - mm和4 - mm插槽的扁平喷嘴，以及包含锥形喷嘴、26 - mm导流器以及锥形电极支架的锥形喷嘴套件。可使用锥形喷嘴套件从扁平喷射转换为锥形喷射应用。

适用于Encore HD手动喷枪的可选设备包括以下：

- 附加扁平、锥形和十字喷嘴选件
- 6米扩展电缆
- 150和300 - mm喷枪扩展设备
- 与喷枪扩展设备配合使用的图案调节器
- 离子收集器

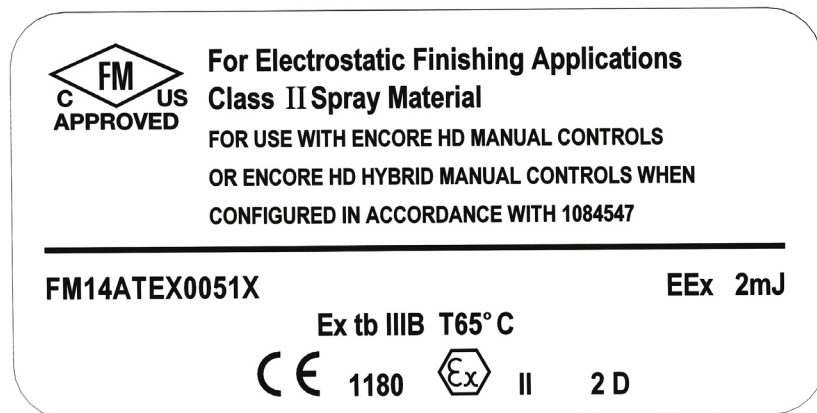
有关附加选件的信息，请参阅第7 - 5页开始的*选件*章节。

技术规格

型号： Encore施胶机	
输入额定值：	+/- 19 VAC, 1 A
输出额定值：	100 KV, 100 μ A
进气：	6.0-7.6 bar (87-110 psi), <5 μ 微粒, 露点<10 °C (50 °F)
最大相对湿度：	95%无冷凝
环境温度额定值：	+15至+40 °C (59-104 °F)
施胶机危险区域等级：	21区或II级, 第1分区
防尘等级：	IP6X

设备标签

施胶机认证标签



1603105_01

章节 3 设置

系统连接



警告： 本图未显示系统接地。喷涂区域的所有导电设备必须连接至自然地面。

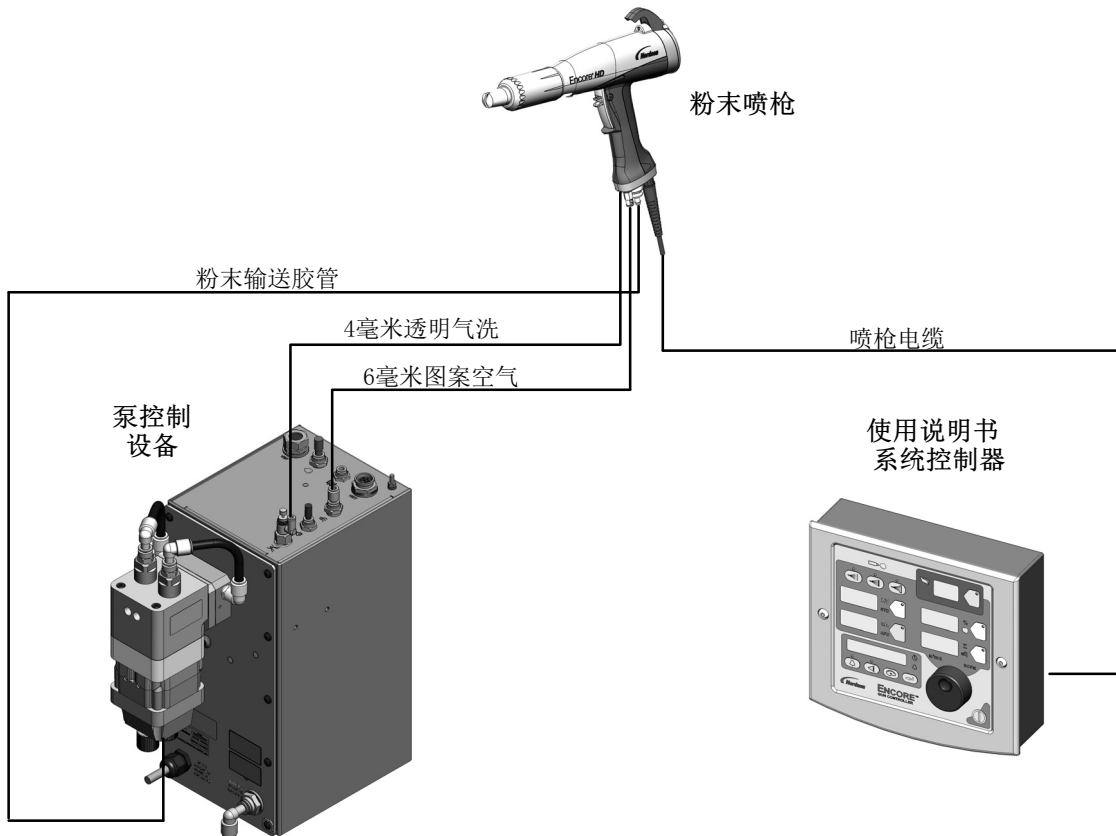


图 3 - 1 系统图 (显示常用系统设备)

喷枪安装

有关喷枪的连接图，请参见图3 - 1和3 - 2。

1. 将6毫米图案空气管连接到喷枪手柄底部的快速断开接头(1)。将另一端连接到泵控制系统接头上的图案空气管。
2. 将4毫米透明电极气洗管连接到喷枪手柄底部的倒钩接头(2)。将另一端连接到泵控制系统顶部的90°流量控制接头上的电极气洗管。
3. 将O形圈(4)放置在倒钩胶管接合器(3)上。将胶管接合器的倒钩端推入胶管端部，然后将接合器插入喷枪手柄底部的粉末入口管(5)中。
4. 将喷枪电缆(6)连接到Encore HD手动系统控制器背面的喷枪连接上。
5. 使用系统随附的黑色螺旋包套将喷枪电缆、所有空气管以及粉末胶管捆绑在一起。小心不要碾碎、挤压、扭结、捆绑粉末管，也不要使其变形。

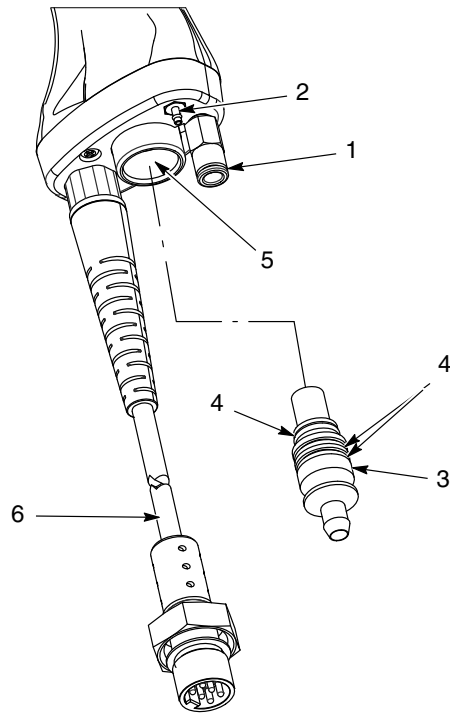


图 3 - 2 喷枪连接

- | | | |
|---------|------------|----------|
| 1. 快速断开 | 3. 倒钩胶管接合器 | 5. 粉末入口管 |
| 2. 倒钩接头 | 4. O形圈 | 6. 喷枪电缆 |

章节 4

操作



警告： 仅允许合格人员执行如下任务。请按本文及各相关文件中的安全指导进行操作。



警告： 请按照本手册中所述规则使用设备，否则可能出现危险。



警告： 喷射区域内的所有导电设备均必须接地。未接地或接地状况不佳的设备可能储存静电荷，对人员造成严重触电，并引起火灾或爆炸。

欧盟，ATEX，安全使用特殊条件

1. Encore HD手动施胶机只能与相关Encore XT/HD界面控制系统和Encore HD控制器电源系统配合使用，其环境温度范围为+15 °C到+40 °C。
2. 设备仅用于低撞击风险区域中。
3. 清洁Encore控制器和界面的塑料表面时，请小心操作。这些部件上可能会累积静电。

系统操作

本手册将介绍有关Encore HD手动粉末喷枪的详细信息。有关系统部件的信息，请参阅相应系统、控制器和控制面板手册。

喷枪操作

喷枪界面和设置触发器可用于更改预设或粉末流动设置，或根据需要冲洗喷枪，而无需使用控制器界面。

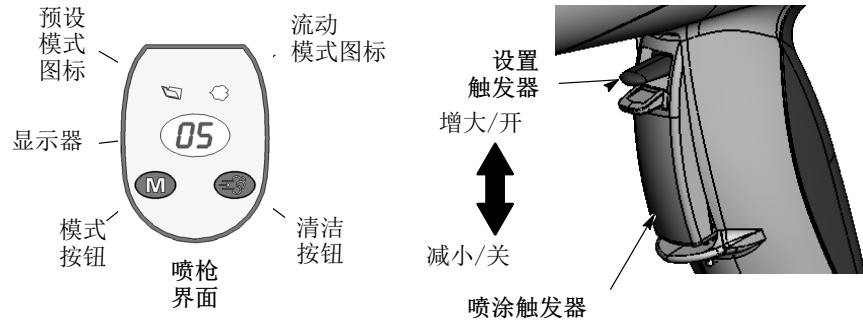


图 4 - 3 喷枪控制

使用设置触发器更改预设

1. 详见图4 - 3。释放喷涂触发器。触发喷枪后，无法更改预设。
2. 按住模式按钮，直到预设模式图标亮起。显示器可显示当前预设编号。
3. 向上或向下推动设置触发器，直到喷枪界面上显示所需预设编号。

注意： 将自动跳过未编程的预设编号（所有设定点均为零的预设）。有关预设编程说明，请参阅控制器手册。

4. 按下喷涂触发器。系统将以新预设进行喷射。

有关其他设置的说明，请参阅控制器配置F08。

使用设置触发器更改粉末流

1. 详见图4 - 3。按住模式按钮，直到流动模式图标亮起。
2. 向上或向下推动设置触发器，以更改流动设定点。无需释放喷涂触发器即可完成更改。

粉末流会立即更改。新的流动设定点将同时显示在喷枪界面和控制器界面上。

冲洗喷枪

1. 详见图4 - 3。将喷枪指向喷涂室中，然后释放喷射触发器。
2. 按住冲洗按钮。只要按住冲洗按钮，将继续进行冲洗。

注意： 将设置触发器配置为“冲洗”后，可向上或向下按动设置触发器以冲洗喷枪。有关设置触发器配置的信息，请参阅控制器手册中的**控制器配置**。

为达到最佳性能，请定期冲洗喷枪以保持喷枪内的粉末通道清洁。冲洗长度和频率将取决于具体应用。

注意： 冲洗空气仅清洁喷枪粉末通道。有关HDLV冲洗的详细信息，请参阅系统控制器手册。

电极气洗操作

电极气洗空气可持续清洗喷枪电极，以防止粉末附着在电极上。触发和关闭喷枪后，将自动开启和关闭电极气洗空气。

有关调节电极空气清洗流的说明，请参阅泵控制系统手册。

日常运行



警告： 喷漆区域的所有导电设备必须连接至自然地面。如不遵守此警告可能导致严重电击。

首次启动

将流化流和粉末流设置为零并且喷枪前方无零件后，触发喷枪并记录 μA 输出。在相同条件下每日监测 μA 输出。 μA 输出明显增大表示喷枪电阻器可能短路。明显减小表示需要维护喷枪电阻器或电压倍增器。

启动

1. 开启喷涂室排风扇。
2. 开启系统空气供给。
3. 确保未触发喷枪，然后开启控制器电源。控制器界面和喷枪界面上的显示器和图标将会亮起。

待机按钮

生产暂停期间，可使用Encore HD控制器上的待机按钮关闭界面并禁用喷枪。关闭控制器界面后，将无法触发喷枪，并且将禁用喷枪界面。

要关闭控制器电源，请关闭电源系统或控制面板上的系统电源。

更换扁平喷嘴



警告： 执行本步骤前，请释放喷枪触发器，关闭界面，然后将电极接地。如不遵守此警告，可能导致严重电击。

注意： 电极组件的锥形电极支架旨在实现在使用扁平喷嘴的系统上进行颜色更换过程中的优化清洁。该锥形电极支架不支持锥形导流器。

1. 请冲洗喷枪并关闭界面以避免意外触发喷枪。
2. 详见图4 - 4。以逆时针方向拧松喷嘴螺帽。
3. 从电极组件上拨出扁平喷嘴。

注意： 如果电极组件脱离粉末出口管，请重新安装电极。

4. 详见图4 - 5。在电极组件上安装全新的喷嘴。将喷嘴楔到电极组件上。请勿折弯天线导线。
5. 在喷枪枪体上以顺时针方向拧上喷嘴螺帽，直至旋紧。

注意： 要清洁喷嘴，请使用第4 - 9页上[接触粉末零件的建议清洁程序](#)。

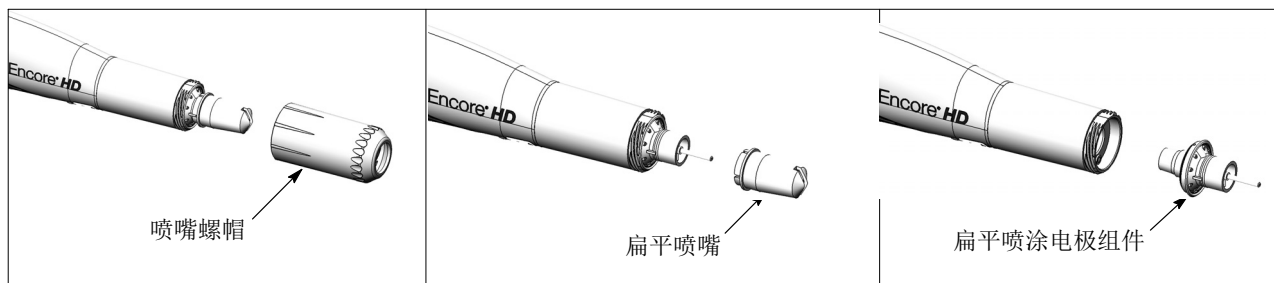


图 4 - 4 更换扁平喷嘴

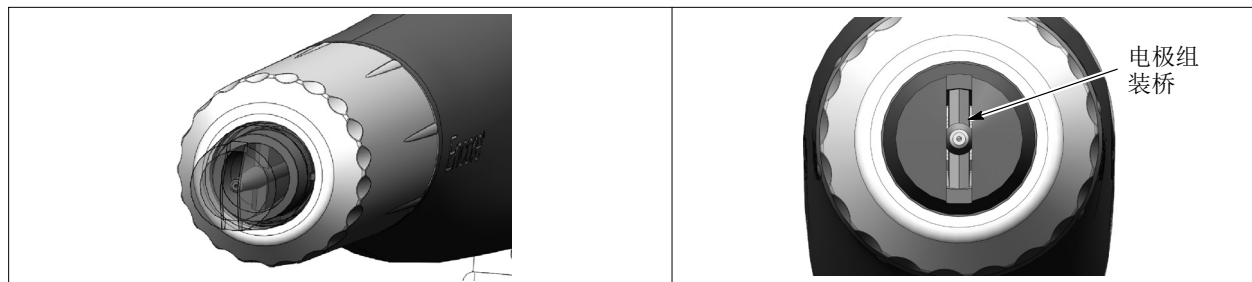


图 4 - 5 正确的喷嘴方向

将扁平喷嘴转换为锥形喷嘴



警告： 执行本步骤前，请释放喷枪触发器，关闭界面，然后将电极接地。如不遵守此警告，可能导致严重电击。

注意： 若要支持锥形喷嘴和导流器，需要更换喷枪随附的锥形扁平喷涂电极支架。此种转换需用到喷枪随附的锥形喷嘴套件。

1. 请冲洗喷枪并关闭界面以避免意外触发喷枪。
2. 转换电极支架和喷嘴。详见图4 - 6。
 - A. 以逆时针方向拧松喷嘴螺帽，然后将其拆下。从电极组件上拔出扁平喷嘴。
 - B. 拆下锥形扁平喷涂电极支架。请勿折弯天线导线。
 - C. 将非锥形的锥形喷涂电极支架安装在电极上方。
 - D. 将锥形喷嘴安装在电极组件上。将喷嘴楔到电极组件上。在喷枪枪体上以顺时针方向拧上喷嘴螺帽，直至旋紧。在电极组件上安装导流器。请勿折弯电极丝。

注意： 要清洁喷嘴，请使用第4 - 9页上接触粉末零件的建议清洁程序。

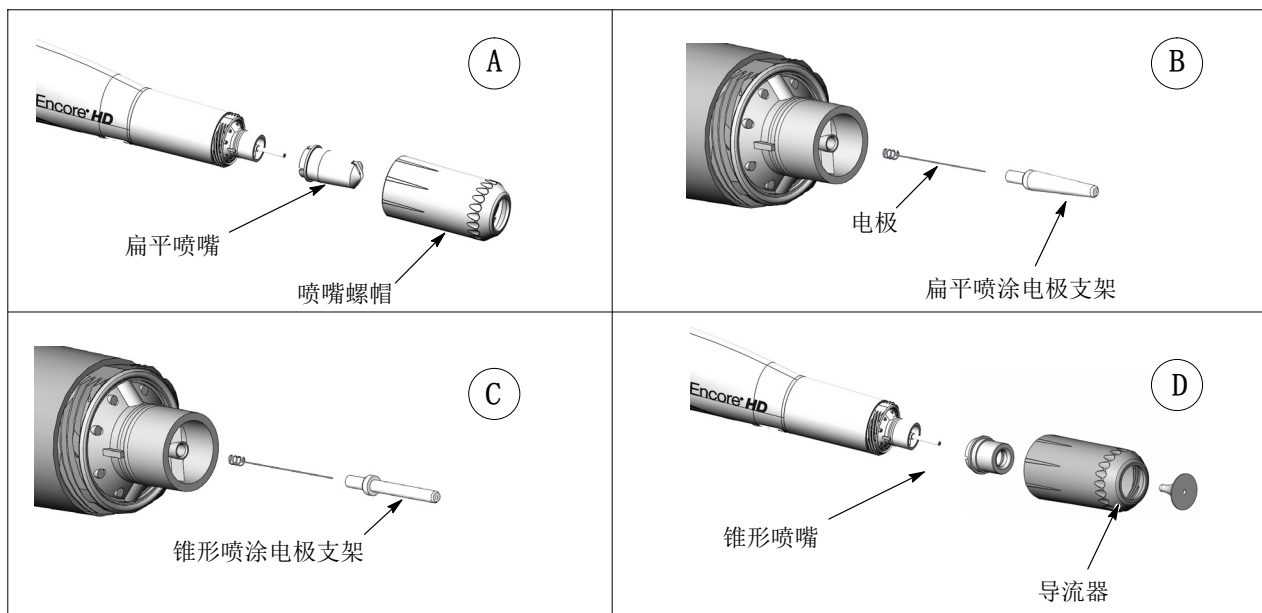


图 4 - 6 将扁平喷嘴转换为锥形喷嘴

更换导流器或锥形喷嘴



警告： 执行本步骤前，请释放喷枪触发器，关闭界面，然后将电极接地。如不遵守此警告，可能导致严重电击。

注意： 若要支持锥形喷嘴和导流器，需要更换喷枪随附的锥形扁平喷涂电极支架。此种转换需用到喷枪随附的锥形喷嘴套件。有关转换说明，请参阅第4 - 6页。

1. 请冲洗喷枪并关闭界面以避免意外触发喷枪。
2. 从电极支架上轻轻拨出导流器。如果仅更换导流器，请在电极支架上安装全新的导流器，小心不要折弯电极线。
3. 若要更换整个喷嘴，请以逆时针方向拧松喷嘴螺帽。
4. 从电极组件上拨出锥形喷嘴。

注意： 如果电极组件脱离粉末出口管，请重新安装电极。

5. 在电极组件上安装全新的锥形喷嘴。将喷嘴楔到电极组件上。
6. 在喷枪枪体上以顺时针方向拧上喷嘴螺帽，直至旋紧。
7. 在电极组件上安装全新的导流器。请勿折弯电极丝。

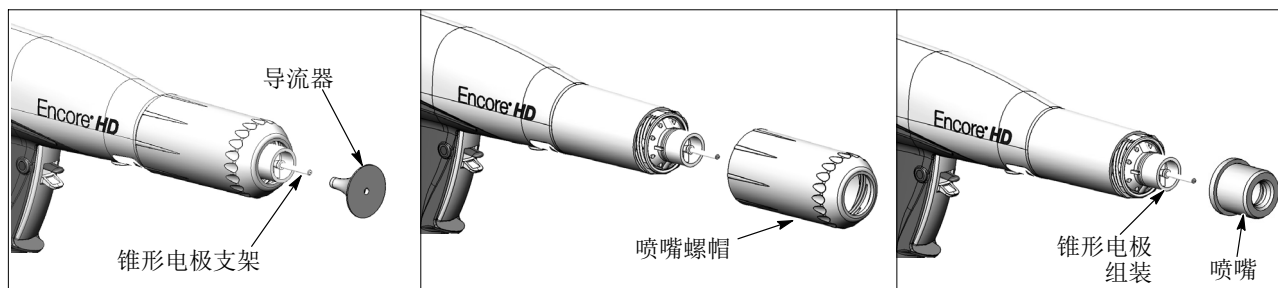


图 4 - 7 更换锥形喷嘴

安装可选图案调节器套件

可安装带有整体锥形喷嘴的可选图案调节器套件，以替换标准扁平喷嘴或锥形喷嘴。

注意： 图案调节器套件中不含导流器；必须单独订购导流器。38毫米导流器不能与套件配合使用。

1. 拆下导流器、喷嘴螺帽和锥形喷嘴，或者喷嘴螺帽和扁平喷嘴。
2. 吹净电极组件。
3. 将整体锥形喷嘴安装到电极组件上，然后以顺时针方向拧上喷嘴螺帽，直至旋紧。
4. 将16、19或26 - mm导流器安装到电极支架上。

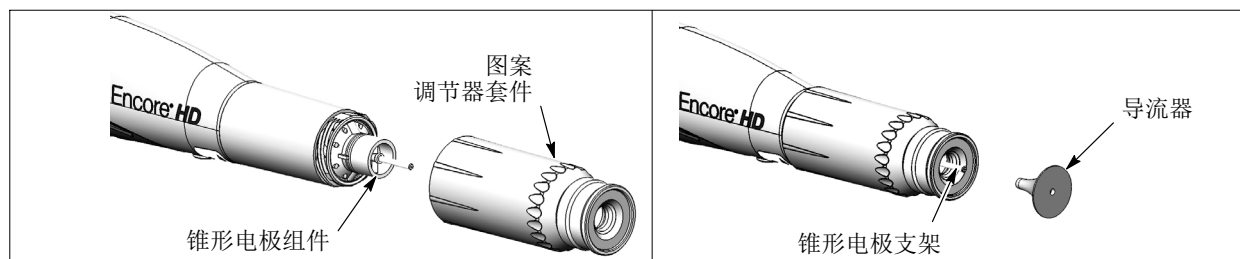


图 4 - 8 图案调节器套件安装

关机

1. 按下冲洗按钮冲洗喷枪，直至喷枪不再吹出粉末。
2. 按下待机按钮以关闭喷枪和界面。
3. 关闭系统空气供给，并释放系统气压。
4. 如果关闭持续一整夜或更长时间，请关闭系统电源。

维护



警告： 仅允许合格人员执行如下任务。请按本文及各相关文件中的安全指导进行操作。



警告： 执行以下任务之前，请关闭控制器并断开系统电源。释放系统气压并断开系统的输入气源。如不遵守此警告可能导致人员受伤。

接触粉末零件的建议清洁程序

诺信公司建议使用超声波清洗机和Oakite® BetaSolv乳化清洗剂对喷枪喷嘴和粉末通道零件进行清洗。

注意： 请勿将电极组件浸入溶剂中。电极组件不可拆卸；清洗液和漂洗液会残留在组件内。

1. 在超声波清洗机中注入室温BetaSolv或同等乳化清洗液。请勿加热清洗液。
2. 从喷枪上拆下要清洗的零件。拆下O形圈。使用低压压缩空气将零件吹净。

注意： 不得将O形圈接触清洗液。

3. 将零件置于超声波清洗机中后，运行超声波清洗机，直至所有零件清洁且无冲击熔结。
4. 重新组装喷枪前，用净水对所有零件进行漂洗并将其晾干。检查O形圈，如有损坏请进行更换。

注意： 请勿使用尖锐或硬质工具，以免刮伤或凿伤粉末接触零件的光滑表面。刮痕将导致冲击熔结。

维护程序

部件	过程
喷枪 (每天)	<ol style="list-style-type: none"> 1. 将喷枪指向喷漆室。拆下料斗和箱式供料机上的抽吸管路，同样将其指向喷漆室。按下系统控制器上的颜色更换按钮，然后冲洗粉末输送系统。 2. 拆下喷嘴和电极组件，然后使用低压压缩空气和干净的布对其进行清洁。检查喷嘴和电极组件是否磨损，如有必要可对其进行更换。 3. 吹净喷枪并用干净的布对其进行擦拭。
系统接地	<p>每天： 喷涂粉末前，请确保将系统稳固连接至实地。</p> <p>定期检查： 检查所有系统接地连接。</p>

章节 5 故障检修



警告： 仅允许合格人员执行如下任务。
请按本文及各相关文件中的安全指导进行操作。



警告： 对控制器或喷枪进行维修之前，请关闭系统电源并断开电源线。
断开系统的压缩空气供应，然后释放系统压力。如不遵守此警告可能导致
人员受伤。

这些故障排除程序只包含最常见的问题。如果您无法使用此处提供的信息解决问题，请与诺信公司技术支持联系，电话 (800) 433-9319，或与您当地的诺信公司代表联系。

喷枪电源电阻测试

详见图5 - 9。使用兆欧表检查从接头处J2-3反馈端子至前端触针之间的电源电阻。电阻应介于280-320兆欧姆之间。如果读数为无限，请交换仪表探针。如果电阻超出此范围，请更换电源。

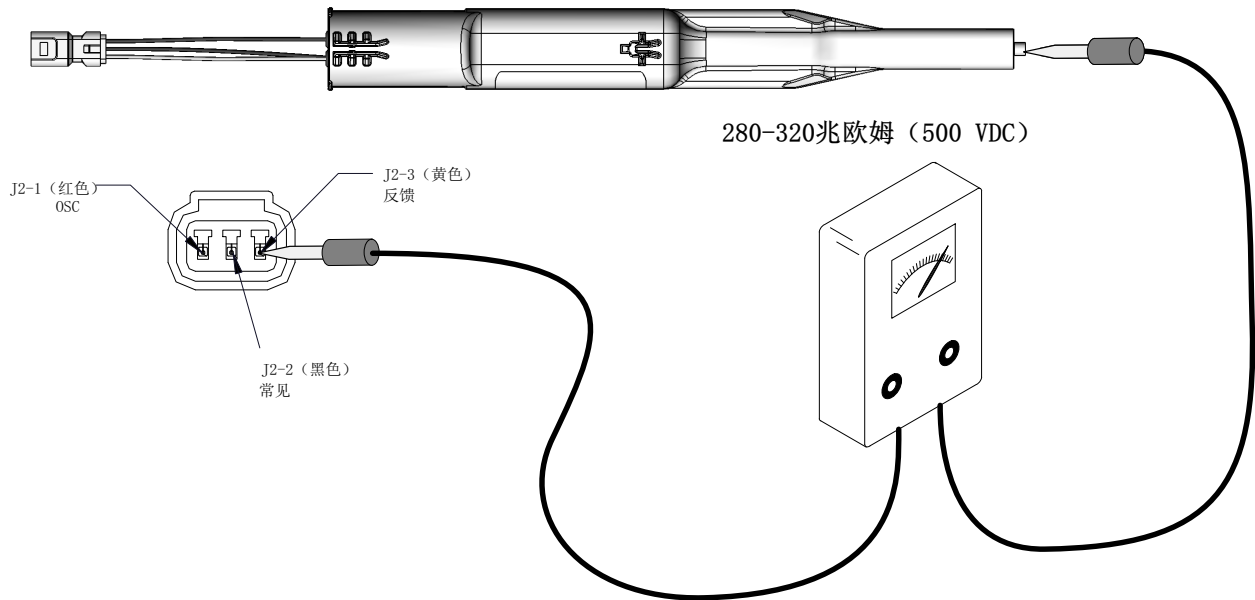


图 5 - 9 电源电阻测试

电极组件电阻测试

使用兆欧表测量电极组件从后端接触环至前端天线导线之间的电阻。电阻应介于19-21兆欧姆之间。如果电阻超出此范围，请更换电极组件。

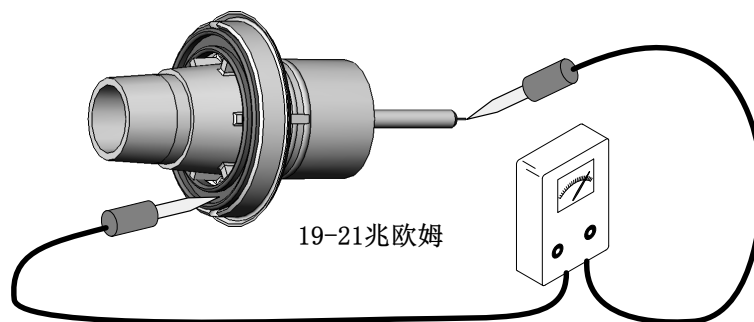


图 5 - 10 电极组件电阻测试

喷枪电缆导通性测试

测试以下端子之间的导通性：

- J1-1和J3-3
- J1-2和J2-2
- J1-2和J3-2
- J1-3和J2-1
- J1-4和J3-1
- J1-5和J2-3
- J1-6和喷枪端上的环舌终端。

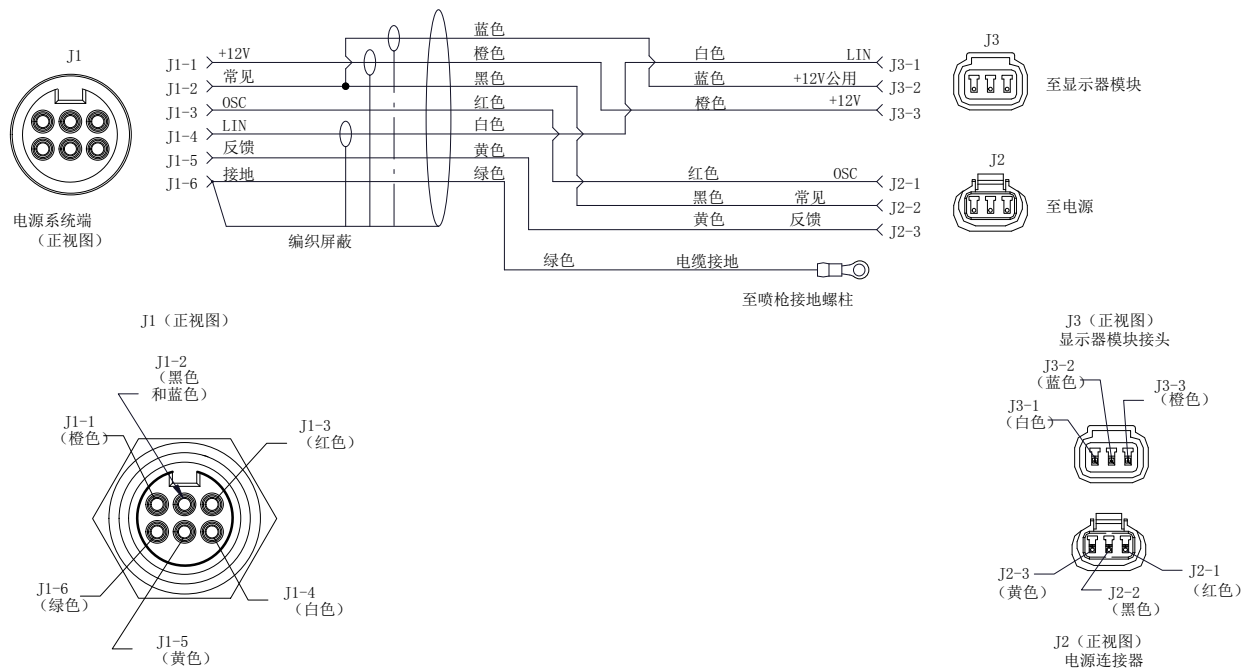


图 5 - 11 喷枪电缆接线

章节 6 维修



警告： 仅允许合格人员执行如下任务。
请阅读本文及各相关文件中的安全指导进行操作。

喷枪维修

本章节中的项目编号与零件清单中的项目编号相匹配。

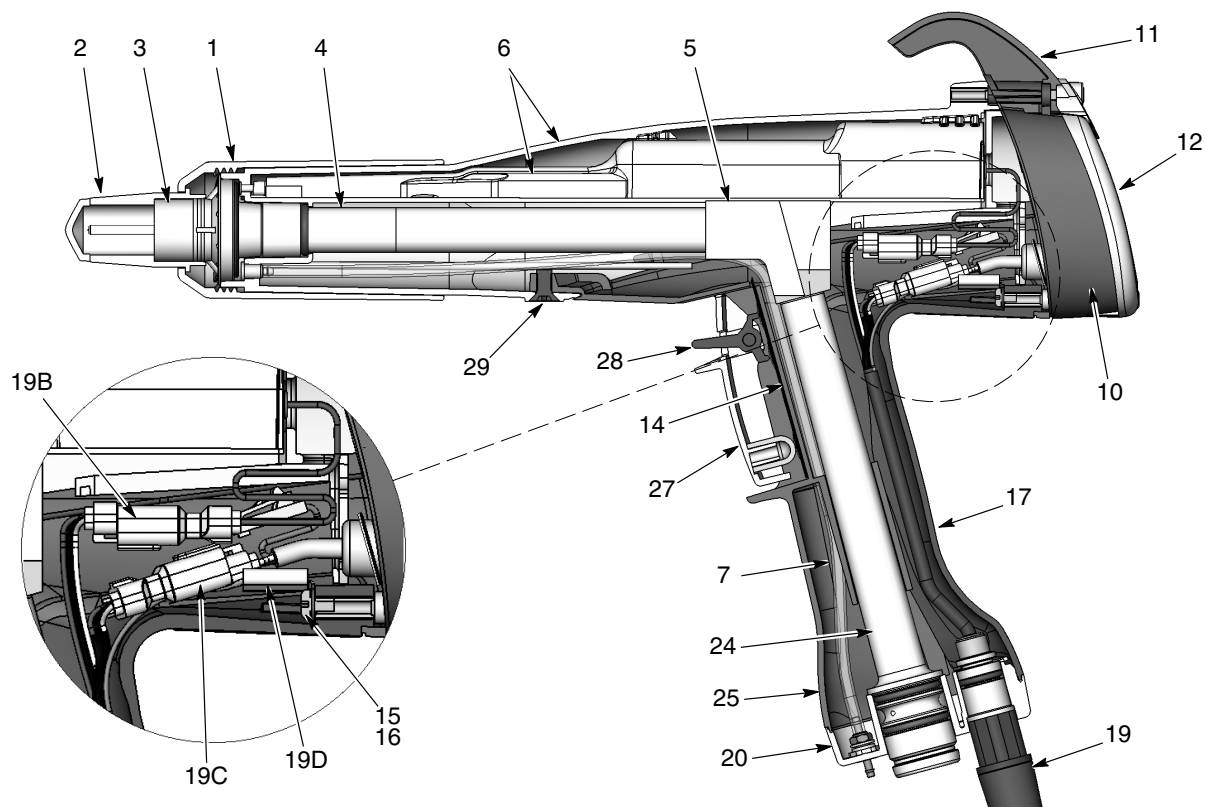


图 6 - 1 喷枪剖面图（本章节中的项目编号与零件清单中的项目编号相匹配）

- | | | |
|---------------|-----------------|-----------------|
| 1. 喷嘴螺帽 | 11. 钩扣 | 19C. 显示连接器 (J3) |
| 2. 喷嘴, 扁平喷射 | 12. 斜面板 | 19D. 接地端子 (J1) |
| 3. 电机组件, 扁平喷射 | 14. 触发开关 | 20. 手柄底座 |
| 4. 出口管套件 | 15. 止动垫圈 | 24. 入口管/胶管接合器套件 |
| 5. 弯头 | 16. 接地螺钉 | 25. 手柄 |
| 6. 电源/枪体套件 | 17. 接地垫 | 27. 喷涂触发器 |
| 7. 过滤器组件 | 19. 电缆组件 | 28. 设置/冲洗触发器 |
| 10. 显示模块 | 19B. 电源连接器 (J2) | 29. 螺钉 (手柄至枪体) |

注意： 接地端子(19D)必须始终与接地螺钉(16)连接。

显示模块更换

显示模块拆卸

1. 详见图6 - 1和6 - 2。拧松喷枪体上的固定挡板(12)、钩扣(11)和显示模块(10)的上下螺钉(13)。
2. 拆下斜面板并将钩扣从显示模块上滑出。
3. 小心从喷枪上拨出显示模块。
4. 在J3喷枪电缆/显示模块连接器中的凹槽中插入一个小螺丝刀以拨开卡扣，然后将其断开。
5. 小心地从显示模块上拆下粘胶支撑垫和触发开关头。
6. 如果粘胶支撑垫仍粘在触发开关头上，请小心将垫剥离。显示模块套件和触发开关套件均随附新的粘胶支撑垫。

显示模块安装

1. 在显示模块(10)上，使用异丙醇仔细清洁触发开关头安装表面和周围区域。继续操作前需等待表面完全晾干。
2. 如果安装全新的触发开关，请将触发开关头的连接器侧的两个衬垫拆下，如图6 - 2所示。
3. 将触发开关头与显示模块插座对齐，然后推动触发开关头将其连接。在触发开关头上施以均匀力道，以将其紧紧密封在显示模块上。
4. 从全新粘胶支撑垫上拆下衬垫，将其安装在触发开关头上方。在支撑垫上施以均匀力道，以将其密封在显示模块上。
5. 将J3显示模块和电缆连接器连接在一起。该版本喷枪未使用地线连接器(A)。
6. 将触发开关带状电缆和显示模块电缆轻轻折叠到喷枪中，然后将显示模块安装到喷枪上。
7. 将钩扣(11)滑动到显示模块上，然后安装斜面板(12)。
8. 安装并拧紧螺钉(13)。

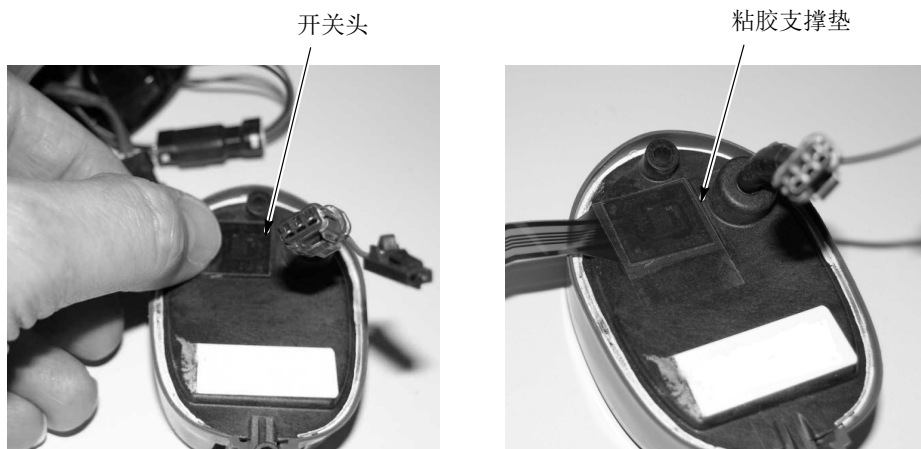
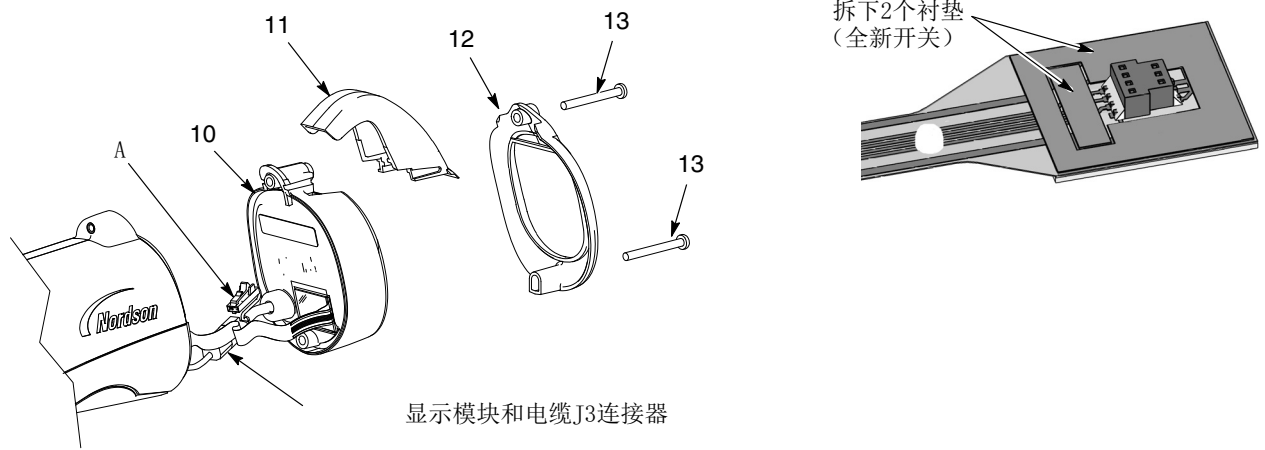


图 6 - 2 显示模块更换

- 10. 显示模块
- 11. 钩扣

- 12. 斜面板
- 13. M3 x 35螺钉

A. 接地线连接器

电源和粉末通道更换

喷枪拆卸

1. 从喷枪上拆下显示模块，详见第6 - 2页 *显示模块更换* 所述。
2. 详见图6 - 1。拧松喷嘴螺帽，然后从喷枪上拆下喷嘴和电极组件。
3. 在J2喷枪电缆/电源连接器中的凹槽中插入一个小螺丝刀以拨开卡扣，然后将其断开。
4. 详见图6 - 3。从枪体上拆下黑色尼龙螺钉 (29)。
5. 一只手握住手柄，另一只手握住枪体。两只大拇指抵在一起并以相反的方向小心用力拉，以将枪体从手柄上分开。气洗管可避免其完全分开；除非需要对其进行更换，否则可保持其相连接。

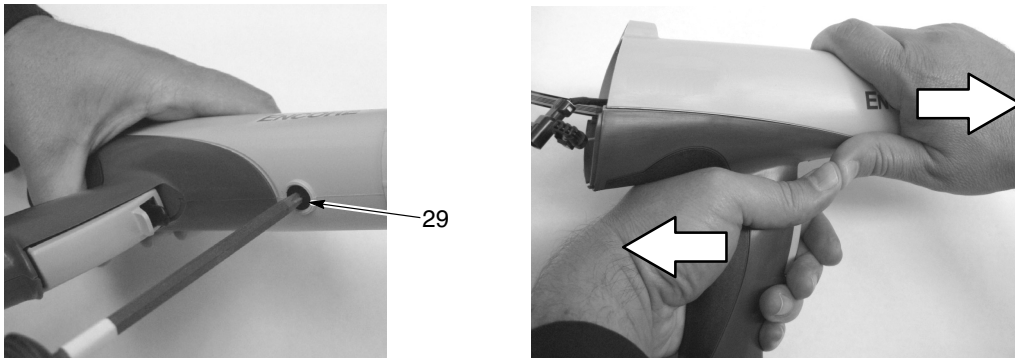


图 6 - 3 从手柄上拆下枪体

更换电源

注意： 如果要更换粉末通道，可跳过本步骤。

1. 详见图6 - 4。将电源 (6A) 滑出枪体 (6B)。
2. 检查隔板 (9) 背面的垫圈 (8)。如有损坏，请进行更换。垫圈以压敏胶粘贴在隔板上。

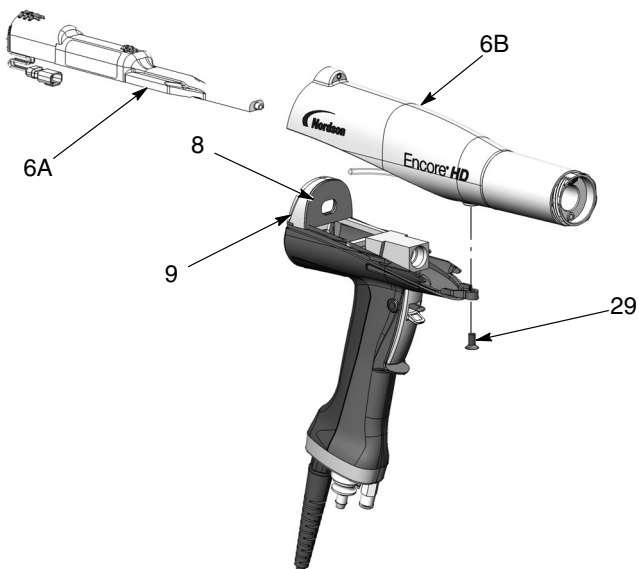


图 6 - 4 从枪体上拆下电源

3. 将新电源滑入枪体上腔中，在电源顶部凸起沟槽之间导入枪体加强筋。
4. 按压电源端部以确保电源接触端紧密固定在枪体内的触点铜片上。
5. 从隔板上的上部孔中穿入电源线束连接器。

粉末通道拆卸

注意： 如果不更换粉末通道，可跳过以下步骤。转至第6 - 8页以重新组装喷枪。

1. 执行第6 - 4页上的*喷枪重新组装*步骤。
2. 详见图6 - 5。拆下入口管(24)上的弯头(5)。
3. 从手柄底座(20)上拆下两个M3 x 20螺钉(21)。
4. 将底座从手柄上拔出，向上旋转接地垫(17)底部将其从手柄上松开，然后将其拆下。将接地线与接地垫相连接。
5. 向上并从底座中推出入口管(24)，然后移开底座并将入口管从手柄上拔出。
6. 从枪体(6B)前面推出出口管(4)。
7. 吹净入口管、出口管和弯头，如果这些部件内壁磨损或附有冲击熔结粉末，则需进行更换。如果重新使用管道，请确保O形圈没有损伤。

粉末通道安装

1. 详见图6 - 5。将入口管(4)安装在枪体(6B)中，并将入口管端部与枪体端部对齐。
2. 将入口管(24)安装在手柄(25)中，然后将入口管端部安装在手柄底座(20)中。
3. 将底座推近手柄，然后将接地垫(17)顶端钩入到枪体内，然后旋入至手柄上。确保电缆线在重新组装过程中不会出现夹紧或阻塞。
4. 将手柄底座安装在手柄和接地垫上，并用两个M3 x 20螺钉(21)进行固定。
5. 如图所示，将弯头(5)安装在入口管上，使其端部对准喷枪的正面。

注意： 要检验安装是否正确，可将手电筒放在入口接合器底部内，然后从粉末喷枪正面查看出口管以检验内部连接。

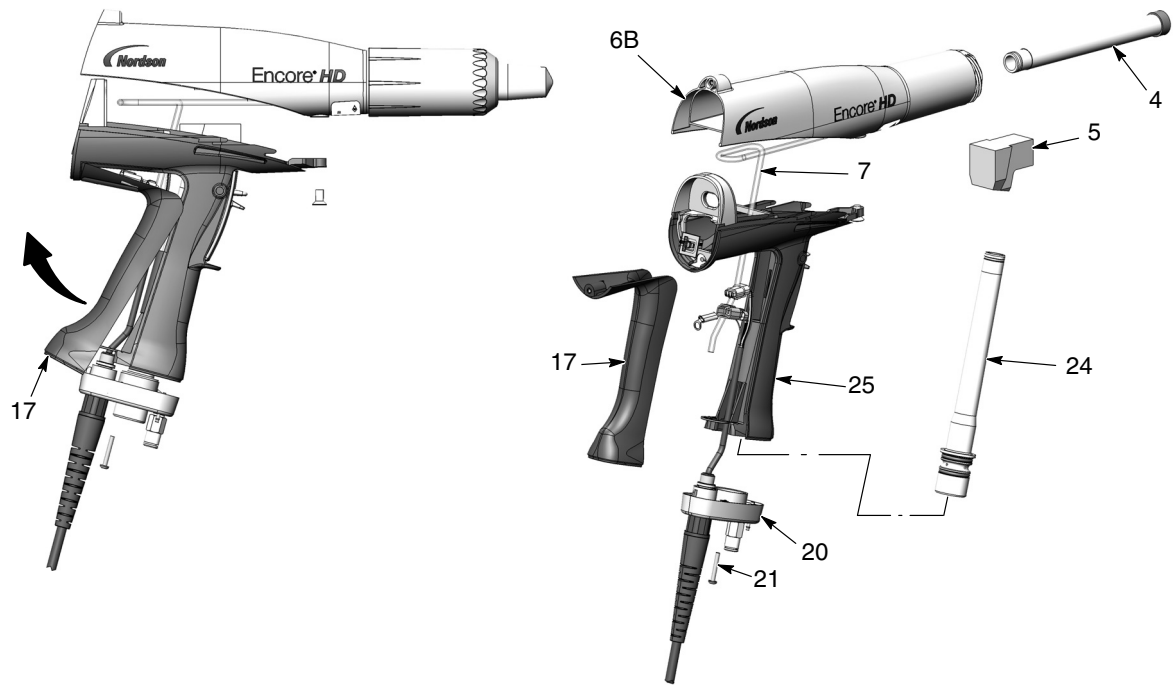


图 6 - 5 粉末通道更换

- 4. 出口管套件
- 5. 弯头
- 6B. 枪体

- 7. 过滤器组件
- 17. 接地垫
- 20. 手柄底座

- 21. M3 x 20螺钉
- 24. 入口管/胶管接合器套件
- 25. 手柄

喷枪重新组装

1. 详见图6 - 6。将喷枪体与手柄对齐，然后同时滑动喷枪体和手柄，使得喷枪体的内筋与手柄锁定片相啮合。

注意： 确保不会挤压隔板和电源之间的电源线束。

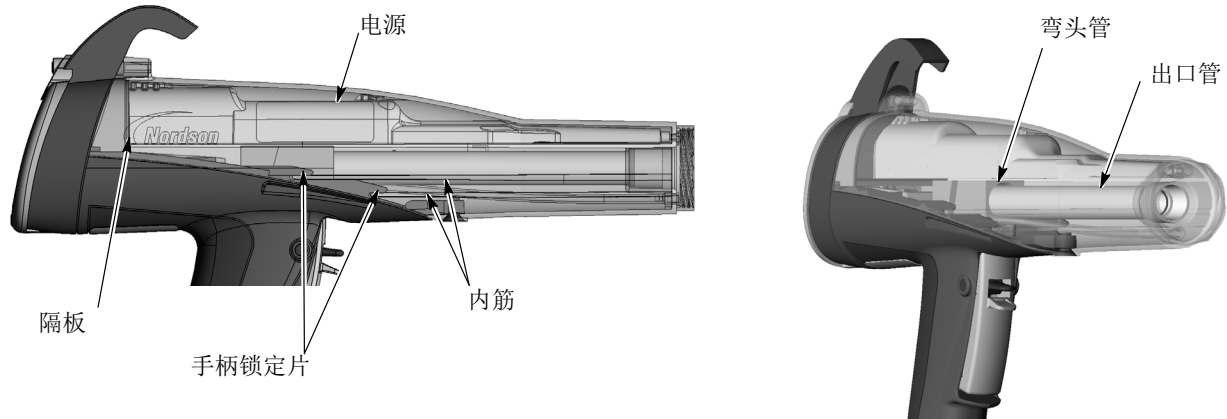


图 6 - 6 喷枪重新组装

2. 将手指插入到喷枪正面的出口管中，并将管内侧与弯头对齐，然后将出口管推入到弯头中。
3. 将电源线束连接到喷枪电缆，然后通过隔板中的底部孔将两者钩入到枪体中。
4. 详见图6 - 2。按照第6 - 2页中 *显示模块安装* 所述安装显示模块。
5. 将电极组件(3) 安装到枪体正面的出口管端中。确保电线电极没有折弯或破损。

注意： 扁平喷嘴和锥形喷嘴有其各自的电极支架。

6. 在电极组件上安装喷嘴(2)，确保电极组件上的键滑入到喷嘴槽中。
7. 在喷嘴装上喷嘴螺帽(1)并顺时针将其拧紧。

更换电缆

取出电缆

1. 从控制器断开喷枪电缆。
2. 参见图6 - 7，视图A。拆下连接手柄和手柄底座(20)的两个M3 x 20螺钉(21)。
3. 拆下显示模块的下部M3 x 35螺钉(13)。
4. 从手柄上用力拨出底座，使得接地垫(17)底端从底座上完全脱离。
5. 将接地垫底端拔出并从手柄上移开。
6. 参见图6 - 7，视图B。拆下M3 x 8螺钉、止动垫圈(16, 15)，并从接地垫上拆下接地端子。
7. 从电缆上拆下固定环(18)。
8. 参见图6 - 7，视图C。将电缆连接器从手柄中拉出。在电源和显示连接器的插槽中插入一个小号平口螺丝刀以拨开卡扣，然后将其断开。
9. 从手柄底座上拉出电缆，然后穿过底座进入连接器中，分步进行。

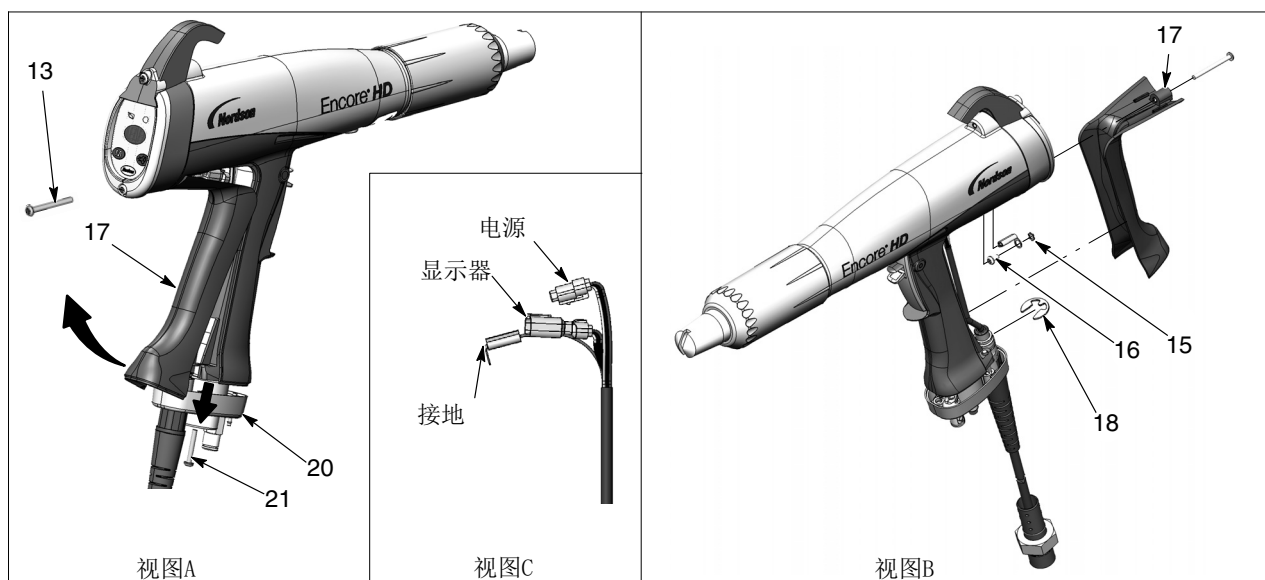


图 6 - 7 更换电缆

13. M3 x 35螺钉
15. 止动垫圈

16. M3 x 6螺钉
17. 接地垫

18. 固定环
20. 手柄底座
21. M3 x 20螺钉

安装电缆

1. 详见图6 - 7。在手柄底座中穿入一根新电缆，然后在电缆上安装固定环(18)以将其固定。
2. 将电缆连接到显示模块和电源连接器。
3. 使用M3 x 6螺钉和止动垫圈(16, 15)将电缆端子连接到接地垫(17)。
4. 将电缆连接器和接地线塞入喷枪中，位于电压倍增器之下。
5. 将接地垫顶部钩进枪体内，然后将其旋入手柄中。
6. 向上推入手柄底座(20)和接地垫，并拧紧底座中的两个M3 x 20螺钉(21)。
7. 重新安装显示模块底部的M3 x 35螺钉(13)。

触发器开关更换

拆下开关

1. 按照第6 - 2页中“显示模块拆卸”所述，拆下显示模块并从模块断开触发器开关带状电缆。
2. 按照第6 - 4页中*喷枪重新组装*所述，从手柄拆下枪体。
3. 参见图6 - 8。拨出入口管上的弯头(5)。
4. 使用一个小号平底冲头或其它工具将芯轴(30)的小直径端从手柄中推出。
5. 从手柄上拆下喷涂触发器(27)、传动器(26)和冲洗触发器(28)。
6. 使用工具从手柄上撬拉触发器开关(14)，然后将其向上拉出手柄。

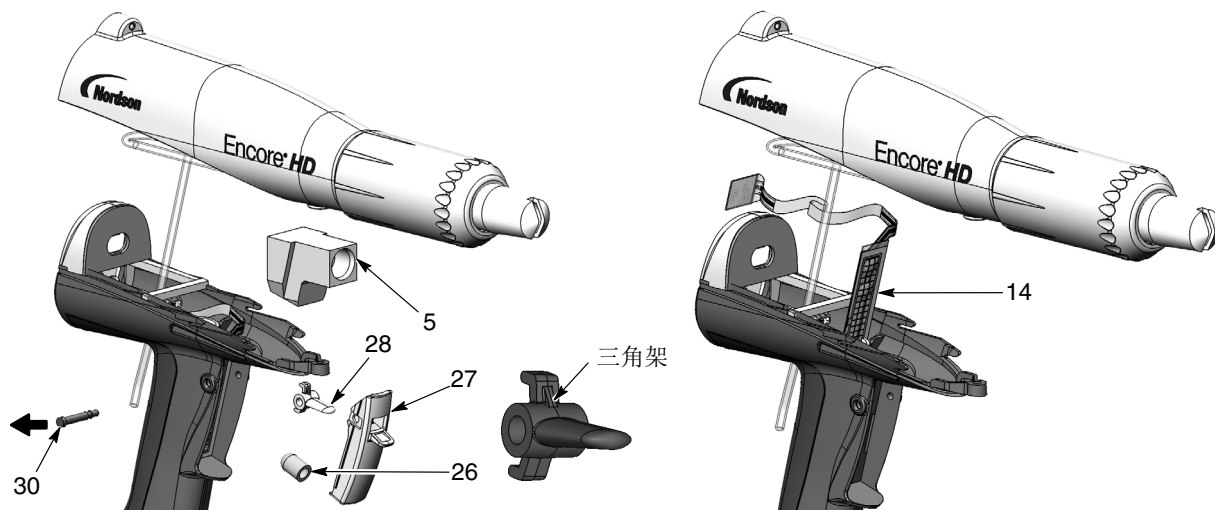


图 6 - 8 触发器开关更换

安装开关

1. 详见图6 - 8。通过面对喷枪正面的网格来定位新开关(14)，然后小心地将开关的方形底端穿过手柄的插槽。
2. 从开关的背面剥除防粘衬垫。
3. 小心地将开关安装在触发器凹槽的底部和左边缘，然后将开关压向凹槽背面。在开关上反复移动手指以确保将开关牢固地粘附在手柄上。
4. 如图所示使三角架向上，将冲洗触发器(28)安装到喷涂触发器(27)中。
请勿反向安装清洗触发器。
5. 将触发器安装在手柄中，在将芯轴(31)压入到手柄和触发器中时，握紧触发器直至芯轴头部与手柄平齐。正确安装后，芯轴将被卡入预定位置。
6. 按照第6 - 2页中显示模块安装所述，将触发器开关带状电缆穿入隔板底部，然后将带状电缆连接器连接到显示模块。
7. 按照第6 - 8页中喷枪重新组装所述，重新组装喷枪。

章节 7

零件

引言

如需订购零件，请拨打诺信客服中心电话(800) 433-9319，或者联系本地诺信销售代表。

本章节将介绍Encore HD手动粉末喷枪的零件和选件。

有关详细信息和可选设备，请参阅以下手册。

1604870	Encore HD/XT系统控制器手册
1604971	Encore HD手动粉末喷枪的喷枪扩展设备
1100013	喷枪扩展设备的图案调节器套件
1098440	Encore手动喷枪的图案调节器套件
1102764	Encore杯型喷枪套件

这些手册可从下列网址下载：

<http://emanuals.nordson.com/finishing/>
(单击Powder-US，然后转到Encore系统)

喷枪零件

参见图7 - 1和下页中的零件清单。

喷枪零件插图

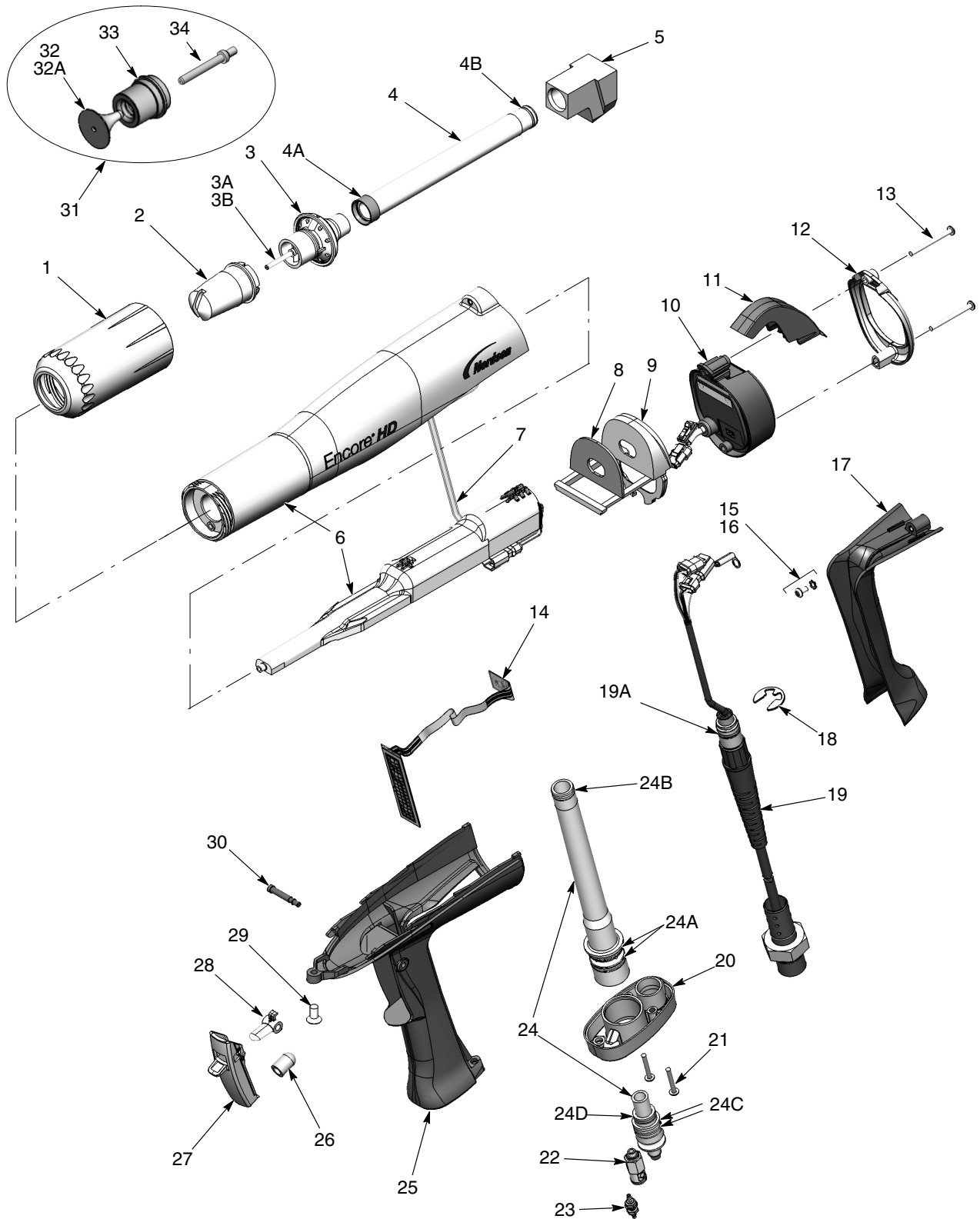


图 7 - 1 Encore HD手动喷枪及配件展示图

喷枪零件列表

详见图7 - 1。

项目	P/N	描述	数量	注释
-	1603160	GUN ASSEMBLY, manual, Encore HD	1	
1	1081638	• NUT, nozzle, handgun	1	
2	1605846	• NOZZLE, flat spray, 3 mm	1	A
3	1604824	• ELECTRODE ASSEMBLY, Encore, flat spray	1	F
3A	1106078	•• ELECTRODE, spring contact	1	
3B	1605863	•• HOLDER, electrode, M3, flat spray, Encore	1	F
4	1606082	• KIT, powder outlet tube, Encore HD	1	D
4A	1097527	•• SEAL, tube, powder	1	
4B	1081785	•• O-RING, silicone, 0.468 x 0.568 x 0.05 in.	1	
5	1096695	• ELBOW, powder tube, handgun	1	D
6	1608280	• KIT, neg power supply/manual body, Encore	1	
7	1088558	•• FILTER ASSEMBLY, handgun		
8	1088502	• GASKET, multiplier cover, handgun	1	
9	1106872	• BULKHEAD, multiplier, handgun, Encore HD	1	
10	1100986	• KIT, handgun display module, Encore	1	
NS	1085631	•• SUPPORT, adhesive, handgun, Encore	1	
11	1087760	• HOOK, handgun	1	
12	1102648	• BEZEL, shield, plated	1	
13	345071	• SCREW, pan head, recessed, M3 x 35, BZN	2	
14	1101872	• KIT, trigger switch, Encore HD	1	
NS	1085631	•• SUPPORT, adhesive, handgun, Encore	1	
15	983520	• WASHER, lock, internal, M3, zinc	1	
16	982427	• MACHINE SCREW, pan head, recessed, M3 x 6, zinc	1	
17	1106871	• HANDLE, ground pad, handgun, Encore HD	1	
18	1081777	• RETAINING RING, external, 10 mm	1	
19	1600745	• CABLE ASSY, handgun, 6 meter, Encore HD	1	E
19A	940129	•• O-RING, silicone, conductive, 0.375 x 0.50in.	1	
20	1087762	• BASE, handle, handgun	1	
21	760580	• SCREW, Philips head, M3 x 20, zinc	2	
22	1081617	• CHECK VALVE, male, M5 x 6 mm	1	
23	1081616	• FITTING, bulkhead, barb, dual, 10-32 x 4 mm	1	
24	1608282	• KIT, inlet tube and hose adapter, Encore HD, Gen 2	1	
24A	1084773	•• O-RING, silicone, 18 mm ID x 2 mm wide	2	
24B	1081785	•• O-RING, silicone, 0.468 x 0.568 x 0.05 in.	1	
24C	1606709	•• O-RING, PUR, 0.551 x 0.07 x 0.7	2	
24D	940137	•• O-RING, silicone, 0.437 x 0.562 x 0.063	1	
25	1600819	• HANDLE, handgun, Encore HD	1	
26	1106892	• ACTUATOR, switch, trigger, Encore HD	1	
27	1606999	• KIT, service, Encore trigger axle/trigger	1	
28	1081540	• TRIGGER, setting, handgun	1	
29	1088601	• SCREW, flat head, recess, M5x 10, nylon	1	

续...

7-4 零件

项目	P/N	描述	数量	注释
30	1606998	• AXLE, trigger, spray gun, Encore	1	G
31	1604828	• KIT, conical nozzle, Encore	1	
32	1083206	• DEFLECTOR assembly, conical, 26 mm	1	A
32A	1098306	•• O-RING, Viton, 3 mm x 1.1 mm wide	1	B
33	1082060	• NOZZLE, conical	1	A
34	1605861	• HOLDER, electrode, M3, conical, Encore	1	
NS	900617	• TUBE, polyurethane, 4 mm OD, clear	AR	C
NS	900741	• TUBING, polyurethane, 6/4 mm, black	AR	C
NS	900620	• TUBING, poly, spiral cut, $\frac{3}{8}$ in. ID	AR	C
NS	1605847	• NOZZLE, flat spray, 4 mm	1	A

注意

A: 喷枪随附3 - mm和4 - mm扁平喷嘴、锥形喷嘴和导流器。请参考下页有关可选喷嘴的详细信息。

B: 此O形圈是配备于所有导流器的部件。

C: 以一英尺或一米的增量进行订购。

D: 同样备有以耐磨材料为原料的零件以供选择。参考*喷枪选件*。

E: 可提供6米延长电缆，参考*喷枪选件*。

F: 仅限扁平喷嘴使用。可使用套件工具32转换为使用锥形喷嘴和导流器。

G: 随附于触发器开关套件1101872中。

喷枪选件

其他喷枪选件

详见图7 - 1。

项目	P/N	描述	数量	注释
4	1096698	KIT, powder outlet tube, wear resistant	1	
4A	1081785	• O-RING, silicone, 0.468 x 0.568 x 0.05 in.	1	
4B	941113	• O-RING, silicone, 0.438 x 0.625 x 0.094 in.	1	
18	1096696	ELBOW, powder tube, Encore, impact resistant	1	
NS	1085168	CABLE, 6-wire, shielded, handgun, 6 meter extension	1	

NS: Not Shown: 无图示

扁平喷嘴

喷枪随附3 - mm和4 - mm扁平喷嘴。所有其他扁平喷嘴为选购件。

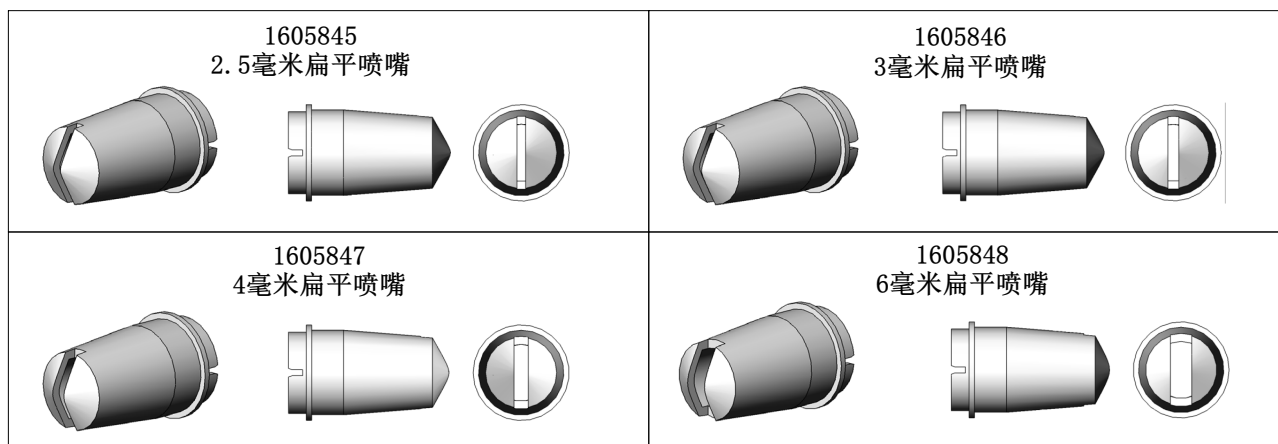


图 7 - 2 扁平喷嘴

十字喷嘴



图 7 - 3 十字喷嘴

45度角喷嘴

详见图7 - 4。

喷射图案	垂直于喷枪轴的宽扇形图案
槽型	带角度，十字槽
运用	法兰及凹槽

P/N	描述	注释
1102872	NOZZLE, corner spray, Encore	

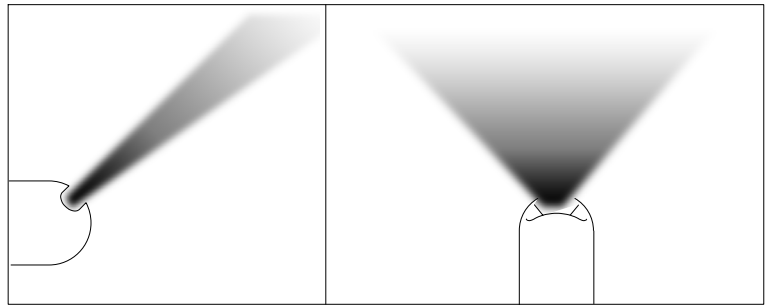
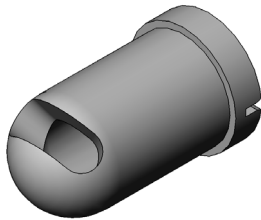


图 7 - 4 45度角喷嘴

45度平行扁平喷嘴

参见图7 - 5。

喷射图案	平行于喷枪轴的窄扇形图案
槽型	平行于喷枪轴的三个带角度槽
运用	顶部及底部喷涂；一般并无里 / 外零件定位

P/N	描述	注释
1102871	NOZZLE, 45 degree, flat spray, Encore	

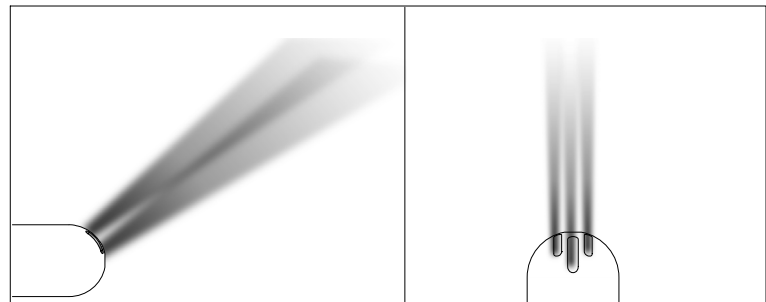
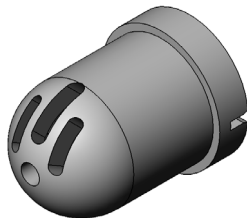


图 7 - 5 45度扁平喷嘴

锥形喷嘴、导流器和电极组件零件

详见图7 - 6、7 - 7和7 - 8。锥形喷嘴和导流器必须与锥形电极支架配合使用。喷枪随附一个锥形喷嘴套件(1604828)。此处所示的其他零件均为选购件，必须单独订购。

锥形喷嘴和导流器

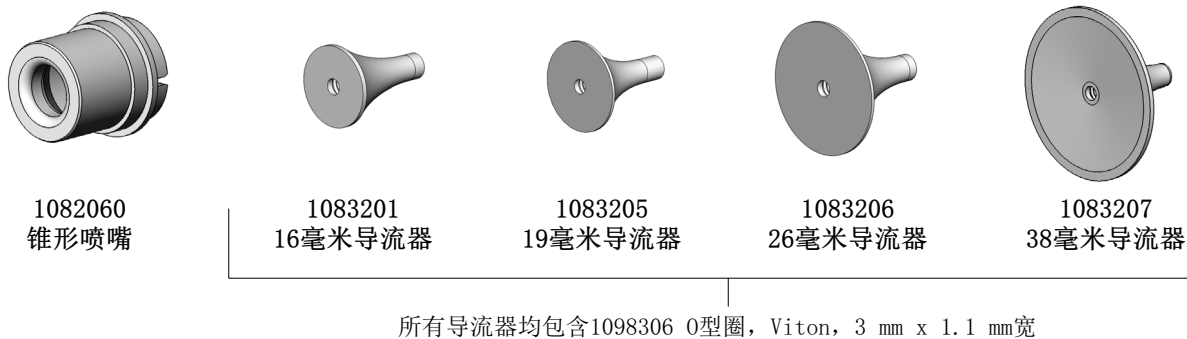


图 7 - 6 锥形喷嘴和导流器

锥形喷嘴套件（喷枪随附）

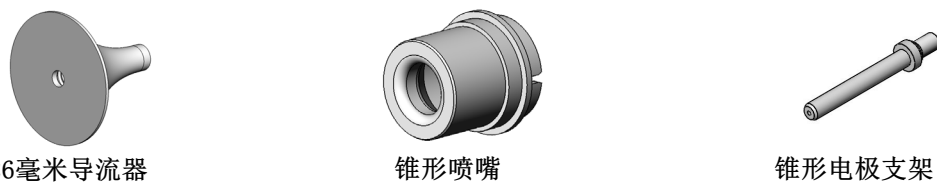


图 7 - 7 锥形喷嘴转换套件

P/N	描述	数量	注释
1604828	KIT, conical nozzle, Encore	1	
1083206	• DEFLECTOR, 26 mm	1	
1082060	• NOZZLE, conical	1	
1605861	• ELECTRODE HOLDER, conical	1	A
注意 A: 锥形喷嘴所需电极支架的样式与扁平喷嘴电极组件中所使用的不同。			

锥形电极组件

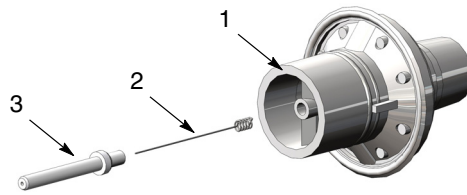
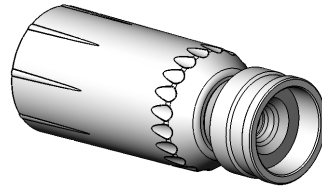


图 7-8 锥形电极组件

项目	P/N	描述	数量	注释
—	1106076	ELECTRODE ASSEMBLY, conical, Encore	1	
1	-----	• ELECTRODE SUPPORT	1	
2	1106078	• ELECTRODE	1	
3	1605861	• ELECTRODE HOLDER, Conical	1	A
注意 A: 锥形喷嘴所需电极支架的样式与扁平喷嘴电极组件中所使用的不同。				

图案调节器套件

图案调节器套件包含整体锥形喷嘴。套件可与16、19和26毫米导流器配合使用。套件中不含导流器，必须单独进行订购。



1098417
Encore HD手动喷枪图案调节器套件

图 7-9 图案调节器套件

喷枪扩展设备

前几页中列出的喷嘴可直接安装在喷枪扩展设备上。有关安装说明和维修零件，请参阅喷枪扩展设备随附的说明书。

注意： 锥形电极支架需要与锥形导流器和喷枪扩展设备配合使用。请参阅第7 - 7页。

P/N	描述	注释
1604965	EXTENSION, lance, 150 mm, Encore HD	A
1604970	EXTENSION, lance, 300 mm, Encore HD	A
注意 A: 如果需要更长的喷枪扩展设备，请联系诺信销售代表。		

离子收集器套件

该套件安装于标准长度喷枪上。有关安装说明和维修零件的详细信息，请参阅喷枪随附的说明书。

P/N	描述	注释
1603854	KIT, ion collector assembly, manual, Encore (std length gun)	

喷枪扩展设备的离子收集器部件

要将以上列出的离子收集器套件与150毫米或300毫米喷枪扩展设备配合使用，请订购以下列出的其中一种杆和托架。有关安装说明，请参阅套件随附的说明书。

项目	P/N	描述	数量	注释
—	189483	ROD, ion collector, 15 in.	1	A
—	189484	ROD, ion collector, 21 in.	1	B
注意 A: 用于150毫米喷枪扩展设备。 B: 用于300毫米喷枪扩展设备。				

粉末胶管和空气管

必须以一英尺为增量订购粉末胶管和空气管。

P/N	描述	注释
1081783	Powder hose, 6 mm ID x 8 mm OD, polyolefin (by 100 ft)	B, E
1080388	Powder hose, 6 mm ID x 8 mm OD, polyolefin (by 500 ft)	C, E
1606690	Clear powder hose, 6 mm ID x 8 mm OD, polyurethane (by 100 ft)	A, F
1606695	Clear powder hose, 6 mm ID x 8 mm OD, polyurethane (by 500 ft)	C, F
900617	Air tubing, polyurethane, 4 mm, clear, electrode air wash	A
900742	Air tubing, polyurethane, 6 mm, blue, pattern air	A
1096789	Air tubing, antistatic, 6/4 mm, black (conductive air tubing), VBF pickup tube to controller	D
900741	Air tubing, polyurethane, 6 mm, black	
900618	Air tubing, polyurethane, 8 mm, blue	A
900619	Air tubing, polyurethane, 8 mm, black	A
900740	Air tubing, polyurethane, 10 mm, blue, main air IN	A
900517	Tubing, poly, spiral cut, 0.62 in. ID, dress out	
301841	Strap, Velcro, w/buckle, 25 x 3 cm, dress out	
注意 A: 最小订购数量为50 ft。 B: 最小订购数量为100 ft。 C: 最小订购数量为500 ft。 D: 此管用于VBF系统上，可为隔板直接头至吸入管提供流化空气。此管导电，并将吸入管接至车身。请勿更换为非导电管。 E: 系统随附标准粉末胶管。 F: 可使用备选粉末胶管替换标准聚烯烃胶管。		

一致性声明

产品: Encore XT / HD手动粉末喷涂系统

型号: Encore XT手动、固定安装或移动滑车系统。

带有Encore XT单枪自动系统控制的Encore自动施胶机。

Encore HD手动、固定安装或移动滑车系统。

说明: 所有静电、粉末喷射系统包括施胶机、控制电缆和相关控制器。Encore XT手动系统使用文丘里式泵技术为喷枪供电。而Encore HD手动系统使用高密度泵技术为喷枪供电。列出的Encore自动喷枪带有单个自动喷枪应用的手动XT控制，可以安装在枪架或自动机上。

适用指令:

2006/42/EC - 机械指令 2004/108/EEC - EMC指令

94/9/EC - ATEX指令

合规性标准:

EN/ISO12100 (2010) EN60079-0 (2014) EN61000-6-3 (2007) FM 7260 (1996) EN50050 (2006)

EN1953 (2013) EN60079-31 (2014) EN61000-6-2 (2005) EN55011 (2009) EN60204-1 (2006)

原则:

本产品依据良好的工程惯例制造而成。

所指定的产品符合上文所述指令和标准。

保护类型:

- 环境温度: +15°C至+40°C

- Ex tb IIIB T60°C / Ex II 2 D / 2mJ = (Encore XT和HD施胶机)

- Ex tc IIIB T60°C / EX II (2) 3 D = (控制器)

- Ex II 2 D / 2mJ = (Encore自动施胶机)

证书:

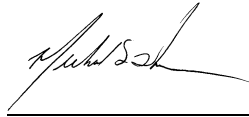
- FM14ATEX0051X = 控制 (Norwood, Mass. USA)

- FM14ATEX0052X = Encore XT和HD手动施胶机 (Norwood, Mass. USA)

- FM11ATEX0056X = Encore自动施胶机 (Norwood, Mass. USA)

ATEX Surveillance

- 1180 SGS Baseefa (Buxton, Derbyshire, UK)



日期: 2015年8月24日

Mike Thomas

业务部总监

冷材料和粉末

工业涂层系统

诺信欧洲授权代表

联系方式: Operations Manager

Industrial Coating Systems

Nordson Deutschland GmbH

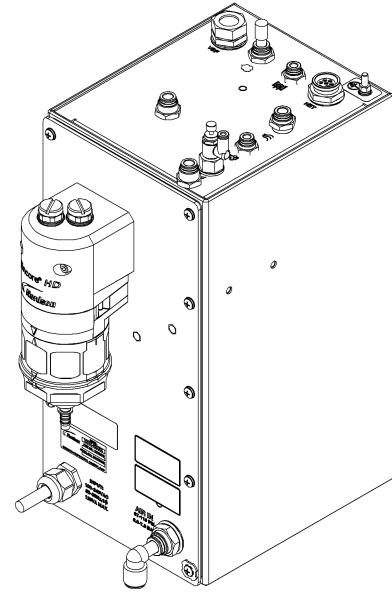
Heinrich-Hertz-Straße 42-44

D-40699 Erkrath

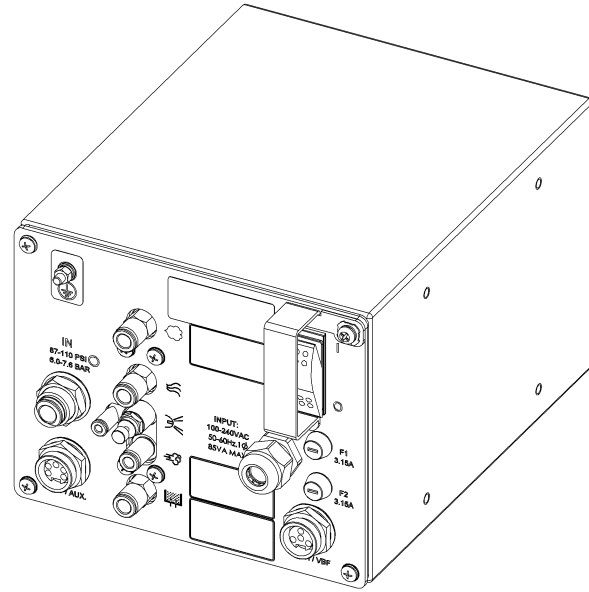


NOTICE THIS DRAWING IS NORDSON PROPERTY, CONTAINS PROPRIETARY INFORMATION AND MUST BE RETURNED UPON REQUEST. DO NOT CIRCULATE, REPRODUCE OR DIVULGE TO OTHER PARTIES WITHOUT WRITTEN CONSENT OF NORDSON.

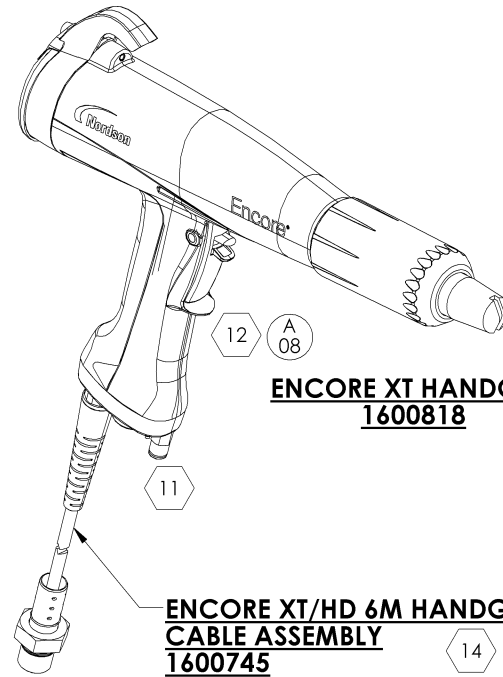
MATERIAL NO.	1084547	REVISION	14
25- LB HOPPER SYSTEMS; REDESIGNED APPROVED EQUIPMENT SPECIFICATIONS TABLES (SHEETS 1 & 2); REMOVED MOTORS FROM SPECIFICATION TABLES & ADDED MFR'S CERTIFICATION NO.			
A05	05) REMOVED FM APPROVED HANDGUN ASSY 1083120 FROM APPROVED EQUIPMENT LISTING (SHEETS 1 & 2).	DC	RJF
C5	A06 06) PART NUMBER ERROR CORRECTION (SHEET 2).	DC	RJF
A07	07) REMOVED 1082819, 1082843, 1082844, 1084512, 1084514, 1084517, 1087272, 1087273, 1087274, & 1087275; ADDED 1097072, 1097073, 1097074, & 1097075; UPDATED MPS PICTORIALS.	DRJ	RJF
A08	08) UPDATED ENCORE HANDGUN PICTORIALS, NEW ENCORE HANDGUN PART NUMBERS UPDATED IN APPROVED EQUIPMENT TABLES.	BB	BDM
10	09) UPDATE PG.1 & 2 FOR NEW 230V P/N		
10	10) UPDATE VIBRATORY MOTOR VIEW, PG.2	DM	DU
11	1600745 WAS 1102625	DM	BP
12	12) REV'D DESCRIPN, TABLES AND ASSEMBLY TO REFLECT "XT" VERSION (SHEETS 1 & 2)	MHH	BDM
13	13) REMOVED ENCORE XT CONTROLLER 1087276 & ADDED 1604125; UPDATED MOBILE SYSTEM VIEWS.	DC	RJF
14	14) ADDED "HD" PRODUCTS & "XT" DESIGNATIONS, UPDATE TABLES, MOTOR CERT # WAS TUV05ATEX2768X(PG.2)	MB	RJF



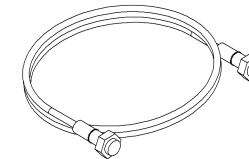
ENCORE HD CONTROLLER POWER UNIT W/HD PUMP
1605586 FOR 230V VBF
1605584 FOR 115V VBF



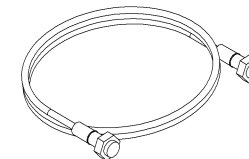
ENCORE XT CONTROLLER POWER UNIT
1082815 FOR 230V VBF
1600468 FOR 115V VBF



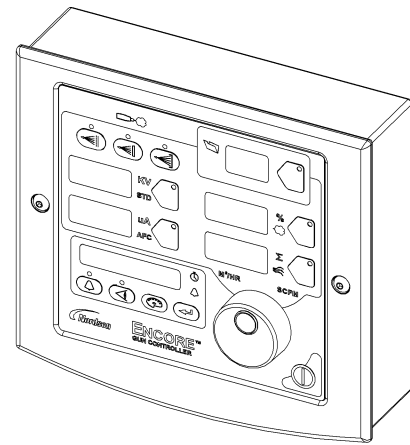
ENCORE XT/HD 6M HANDGUN CABLE ASSEMBLY
1600745



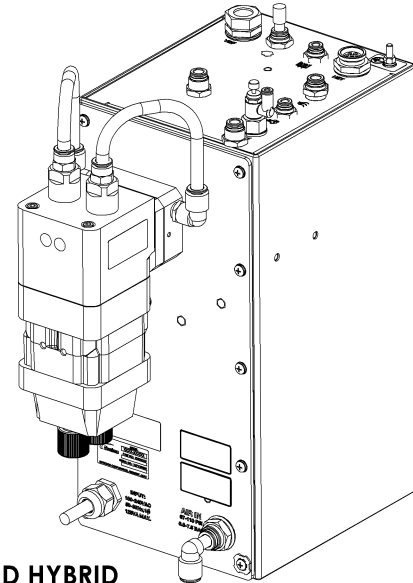
CONTROLLER INTERFACE CABLE
1080718--10FT.
1080719--30IN.



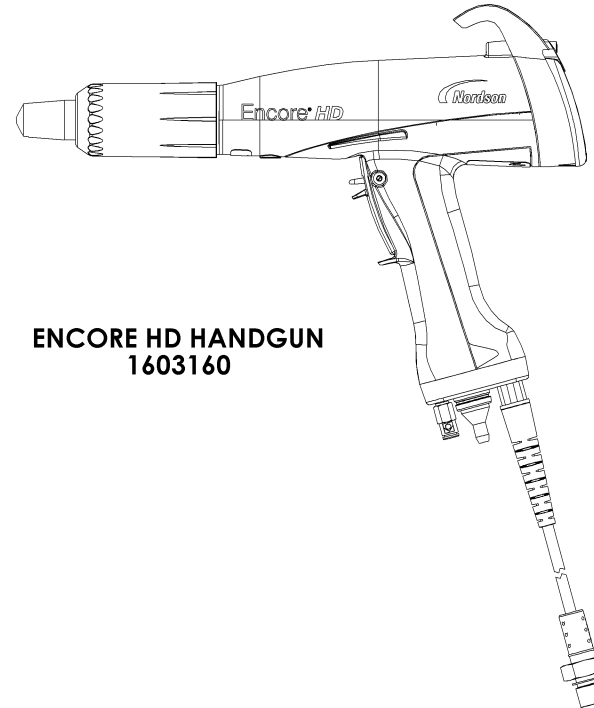
6M HANDGUN CABLE EXTENSION, 6-CONDUCTOR, SHIELDED.
1085168



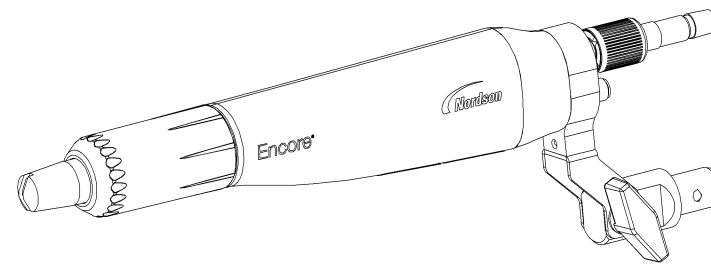
ENCORE XT/HD INTERFACE CONTROL UNIT
1604125



ENCORE HD HYBRID POWER UNIT W/PRODIGY PUMP
1606272 FOR 230V VBF
1606271 FOR 115V VBF



ENCORE HD HANDGUN
1603160



ENCORE AUTOMATIC GUN - 1097489
OPTIONAL 90 DEGREE EXTENSION - 1604084
ENCORE AUTOMATIC GUN CABLE - 1605436

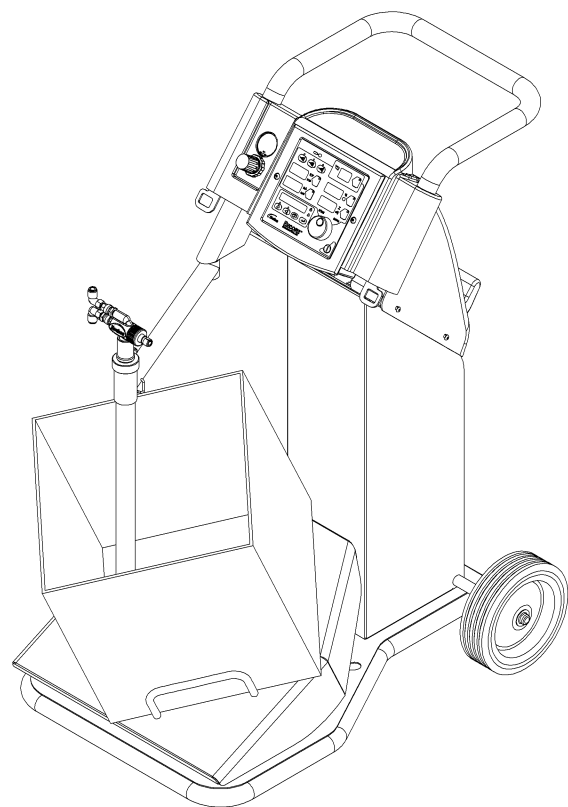
PART NUMBER	DESCRIPTION	cFMus	cFMus / ATEX	NOTE
1604125	ENCORE XT/HD INTERFACE CONTROL UNIT		X	XT & HD
1082815	ENCORE XT CONTROLLER POWER UNIT, RELAY BOARD SET UP FOR 230V, 50HZ, VBF OPTION		X	XT
1600468	ENCORE XT CONTROLLER POWER UNIT, RELAY BOARD SET UP FOR 115V, 60HZ, VBF OPTION	X		XT
1605586	ENCORE HD CONTROLLER POWER UNIT, RELAY BOARD SET UP FOR 230V, 50HZ, VBF OPTION		X	HD WITH HD PUMP
1605584	ENCORE HD CONTROLLER POWER UNIT, RELAY BOARD SET UP FOR 115V, 60HZ, VBF OPTION	X		HD WITH HD PUMP
1606272	ENCORE HD HYBRID CONTROLLER POWER UNIT, RELAY BOARD SET UP FOR 230V, 50HZ, VBF OPTION		X	HD WITH HD PUMP
1606271	ENCORE HD HYBRID CONTROLLER POWER UNIT, RELAY BOARD SET UP FOR 115V, 60HZ, VBF OPTION	X		HD WITH HD PUMP
1080718	CONTROLLER INTERFACE CABLE 10 FT		X	XT & HD
1080719	CONTROLLER INTERFACE CABLE 30 INCH		X	XT & HD
1600818	ENCORE XT HANDGUN		X	XT
1603160	ENCORE HD HANDGUN		X	HD
-	-THIS POSITION BLANK-		-	-
1097489	ENCORE AUTOMATIC GUN BAR MOUNT (CAN BE USED IN ROBOT APPLICATIONS)		X	WITH XT CONTROLS
1605436	CABLE, SPRAY GUN, ROBOT, AUTO, ENCORE		X	WITH XT & HD CONTROLS
1600745	ENCORE XT/HD 6 METER HANDGUN CABLE		X	XT & HD
1605168	6 METER HANDGUN CABLE EXTENSION		X	XT & HD

THE FOLLOWING CONTROLLERS AND ASSOCIATED CABLES ARE SUITABLE FOR CLASS II, DIV. 2, GOUF & G HAZARDOUS (CLASSIFIED) LOCATIONS OR ZONE 22.

THE ABOVE EQUIPMENT IS APPROVED FOR USE WITH THE FOLLOWING GUNS AND CABLES IN A CLASS II, DIV. 1, GROU P F & G HAZARDOUS (CLASSIFIED) LOCATION OR ZONE 21

CRITICAL
No revisions permitted without approval of the proper agency.

ALL DIMENSIONS IN MM EXCEPT AS NOTED		NORDSON CORPORATION WESTLAKE, OH, U.S.A. 44145	
DESCRIPTION REF DWG, APVD EQUIP, MANUAL, ENCORE XT HD		DRJ	DATE 11JAN08
DRAWN BY		DRJ	DATE 11JAN08
CHECKED BY		RJF	APPROVED BY RJF
SIZE D		MATERIAL NO. 1084547	
SCALE NOT TO SCALE		SOLIDWORKS GENERATED DWG.	
SHEET 1 OF 2		REVISION 14	



**ENCORE 115V 60Hz & 230V 50Hz VBF
MOBILE POWDER SYSTEMS
1600827 OR 1600828**

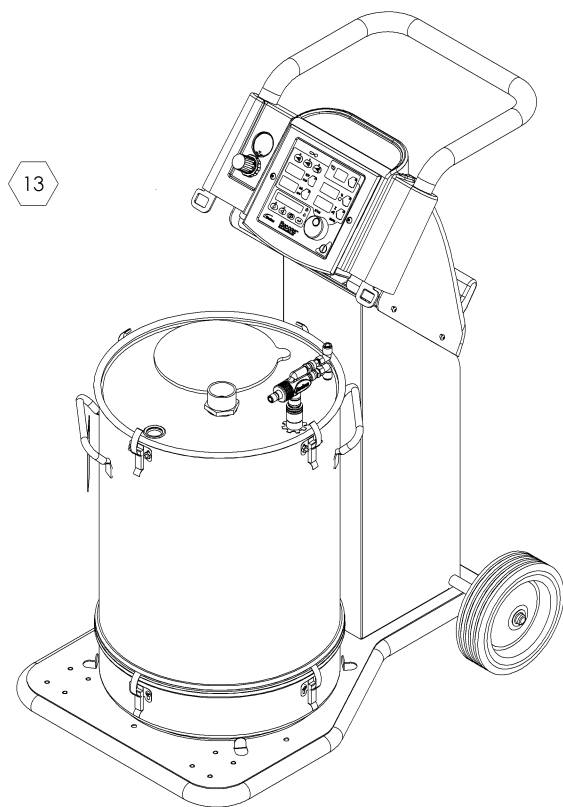
HEIGHT: 1078 [42.5]
 WEIGHT: 50.8kg [112lbs]
 wheel base: 620 [24.4] L X 511.5 [20.1] W

**ENCORE HD 115V & 230V VBF
MOBILE POWDER SYSTEMS
1605588 OR 1605589**

HEIGHT: 1078 [42.5]
 WEIGHT: 50.8kg [112lbs]
 wheel base: 620 [24.4] L X 511.5 [20.1] W

**ENCORE HD 115V & 230V HYBRID VBF
(WITH PRODIGY) MOBILE POWDER SYSTEMS
1606274 OR 1606275**

HEIGHT: 1078 [42.5]
 WEIGHT: 50.8kg [112lbs]
 wheel base: 620 [24.4] L X 511.5 [20.1] W



**ENCORE XT 50LB HOPPER
MOBILE POWDER SYSTEM
1600829**

HEIGHT: 1078 [42.5]
 WEIGHT: 54.4kg [120lbs]
 wheel base: 620 [24.4] L X 511.5 [20.1] W

**ENCORE XT 25LB HOPPER
MOBILE POWDER SYSTEM
1600830**

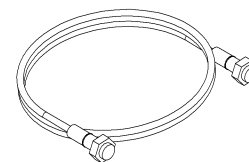
HEIGHT: 1078 [42.5]
 WEIGHT: 53kg [117lbs]
 wheel base: 620 [24.4] L X 511.5 [20.1] W

**ENCORE HD 50LB HOPPER
MOBILE POWDER SYSTEMS
1605587**

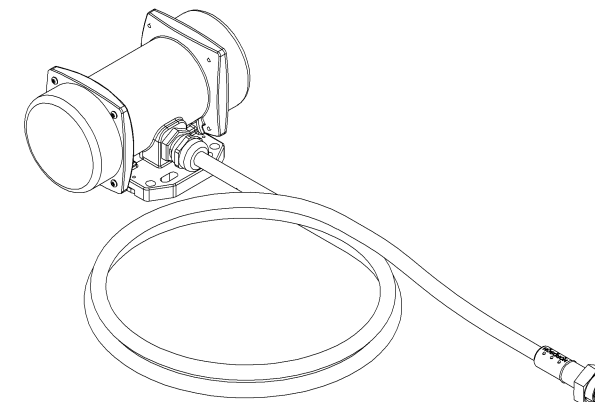
HEIGHT: 1078 [42.5]
 WEIGHT: 54.4kg [120lbs]
 wheel base: 620 [24.4] L X 511.5 [20.1] W

**ENCORE HD HYBRID 50LB HOPPER
MOBILE POWDER SYSTEMS (WITH PRODIGY)
1606273**

HEIGHT: 1078 [42.5]
 WEIGHT: 54.4kg [120lbs]
 wheel base: 620 [24.4] L X 511.5 [20.1] W



**CONTROLLER INTERFACE CABLE
1080718-10 FT.
1080719-30 IN.**



**115V VIBRATOR MOTOR 1604511
230V VIBRATOR MOTOR 1080950**

WITH EXTRA-HARD USAGE ELECTRICAL CORD
 UL/CSA APPROVED 18 AWG 90°C

MANUFACTURER'S CERT. #: TUV12ATEX094817
 ALSO: ETL CERTIFIED FOR U.S. & CANADA

	PART NUMBER	DESCRIPTION	cFMus	ATEX	cFMus / ATEX
THE FOLLOWING MOBILE SYSTEMS ARE SUITABLE FOR CLASS II, DIV. 2, GROUP F & G HAZARDOUS (CLASSIFIED) LOCATIONS OR ZONE 22.	1600827	ENCORE XT MOBILE SYSTEMS WITH 115V, 60HZ VBF	X		
	1600828	ENCORE XT MOBILE SYSTEMS WITH 230V, 50HZ VBF		X	
	1605588	ENCORE HD MOBILE SYSTEMS WITH 115V, 60HZ VBF WITH HD PUMP	X		
THE MANUAL GUNS AND GUN CABLES ATTACHED TO THE MOBILE SYSTEM, ARE SUITABLE FOR USE IN A CLASS II, DIV. 1, GROUP F & G HAZARDOUS (CLASSIFIED) LOCATION OR ZONE 21.	1605589	ENCORE HD MOBILE SYSTEMS WITH 230V, 50HZ VBF WITH HD PUMP		X	
	1606274	ENCORE HD HYBRID MOBILE SYSTEMS WITH 115V, 60HZ VBF WITH PRODIGY PUMP	X		
	1606275	ENCORE HD HYBRID MOBILE SYSTEMS WITH 230V, 50HZ VBF WITH PRODIGY PUMP		X	
	1600829	ENCORE XT MOBILE SYSTEM WITH 50 LB HOPPER			X
	1600830	ENCORE XT MOBILE SYSTEM WITH 25 LB HOPPER			X
	1605587	ENCORE HD MOBILE SYSTEM WITH 50 LB HOPPER and HD Pump			X
	1606273	ENCORE HD MOBILE SYSTEM WITH 50 LB HOPPER and Prodigy Pump			X

CRITICAL
 No revisions permitted without approval of the proper agency.

ALL DIMENSIONS IN MM EXCEPT AS NOTED		NORDSON CORPORATION WESTLAKE, OH, U.S.A. 44145	
MACHINED SURFACES		DESCRIPTION REF DWG, APVD EQUIP, MANUAL, ENCORE XT HD	
DRAWN BY DRJ	DATE 11JAN08	RELEASE NO. PE600468	
CHECKED BY RJF	APPROVED BY RJF		
SIZE D	FILE NAME 1084547	MATERIAL NO. 1084547	REVISION 14
SCALE NOT TO SCALE	SOLIDWORKS GENERATED DWG.		SHEET 2 OF 2