

Site platformă vibratoare - 15 in. (380 mm)

Introducere

Această fișă cu instrucțiuni tratează sitele platformă vibratoare enumerate în tabelele următoare.

Site platformă de 15 inch cu jgheaburi oblice cu DE de 2,5 in.

Descriere
Site cu capace cu 2 orificii
Sieve, 230-460V, 60 Hz, 3 phase, 2 port, 40 mesh
Sieve, 330-575V, 60 Hz, 3 phase, 2 port, 40 mesh
Sieve, 220/380/415V, 50 Hz, 3 phase, 2 port, 40 mesh
Sieve, 220/380V, 60 Hz, 3 phase, 2 port, 40 mesh
Sieve, 200/346V, 50 Hz, 3 phase, 2 port, 40 mesh
Site cu capace cu 4 orificii
Sieve, 230-460V, 60 Hz, 3 phase, 4 port, 40 mesh
Sieve, 330-575V, 60 Hz, 3 phase, 4 port, 40 mesh
Sieve, 230/380/415V, 50 Hz, 3 phase, 4 port, 40 mesh
Sieve, 220/380V, 60 Hz, 3 phase, 4 port, 40 mesh
Sieve, 200/346V, 50 Hz, 3 phase, 4 port, 40 mesh

Site platformă de 15 inch cu jgheaburi drepte cu DE de 2,5 in.

Descriere
Site cu capace cu 2 orificii
Sieve, straight, 220/380/415V, 50 Hz, 3 phase, 2 port, 40 mesh
Sieve, straight, 200/346V, 50 Hz, 3 phase, 2 port, 40 mesh
Site cu capace cu 4 orificii
Sieve, straight, 220/380/415V, 50 Hz, 3 phase, 4 port, 40 mesh
Sieve, straight, 200/346V, 50 Hz, 3 phase, 4 port, 40 mesh

Instalarea și reglajele sitei

Siguranța



AVERTISMENT: Permiteți numai personalului calificat să efectueze următoarele operații. Urmați instrucțiunile privind siguranța din acest manual și toate celelalte documente aferente.

- Toate conexiunile electrice trebuie realizate de către un electrician calificat.
- Motorul vibrator trebuie împământat corect.
- Toate elementele de fixare și clemele trebuie bine strânse înainte de exploatarea sitei.
- Nu lăsați sita să funcționeze la turații mai mare decât turația nominală a motorului.
- Așteptați întotdeauna până la răcirea motorului, apoi deconectați alimentarea electrică înainte de a efectua lucrări asupra acestuia.
- Deconectați alimentarea electrică înainte de a demonta capacul cutiei de conexiuni sau capacele greutateți.
- Inspectați la intervale regulate elementele de fixare, suporturile de izolare, garnitura, elementul de sitare și alimentarea electrică.



AVERTISMENT: Motorul nu trebuie niciodată lăsat să funcționeze fără capacele greutateți montate în siguranță. În caz contrar, pot rezulta avariile echipamentului sau rănirea persoanelor.

Conexiuni trifazice

Verificați pe plăcuța de identificare a motorului vibrator tensiunea și frecvența motorului. Nu exploatați motorul la nicio altă tensiune sau frecvență decât cele precizate pe plăcuța de identificare. Figura 1 arată conexiunile cablului electric la cutia de borne pentru tensiuni ridicate sau scăzute.

Un șurub pentru împământare este amplasat în cutia de borne. Folosiți acest șurub pentru a împământa motorul vibrator prin conectarea conductorului cablului electric galben/verde sau verde.

Motorul se poate roti în orice direcție. Pentru a schimba direcție, deconectați alimentarea electrică, apoi inversați oricare doi conductori din cutia de borne.

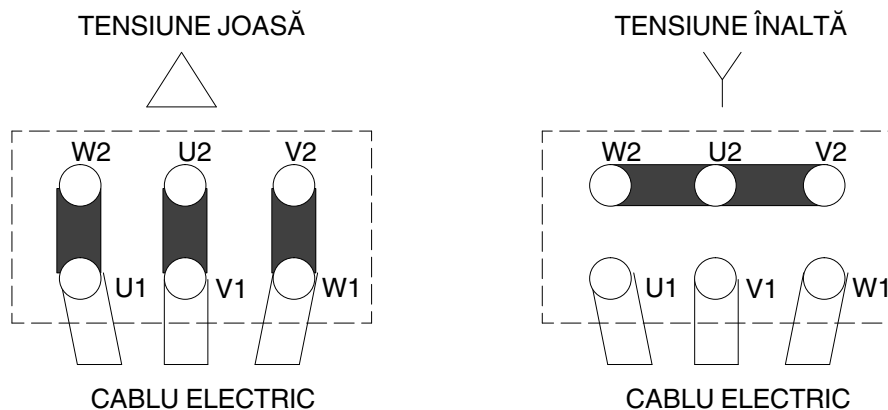


Figura 1 Conexiunile de tensiune ale motorului sitei

Reglarea greutateii motorului

Motoarele sitei sunt livrate atât cu greutatele superioare, cât și cu cele inferioare setate la 100%. Când ambele greutateți sunt setate la același procent, sita se deplasează dintr-o parte într-alta. Setarea unei greutateți la un procent diferit față de celălalt adaugă o ușoară coborâre sau un efect de revenire mișcării sitei, ceea ce ar putea crește eficiența sitării la unele pulberi.



PRECAUȚIE: Niciodată nu reglați greutatețile așa încât între acestea să existe o diferență mai mare de 30%. Astfel, rulmenții motorului se vor uza rapid.

Pentru reglarea greutateților motorului:

A se vedea Figura 2.

1. Demontați motorul sitei de la sită.
2. Scoateți capacele de la ambele capete ale motorului.
3. Așezați cheile pe piulițele de la ambele capete ale arborelui motorului și slăbiți piulița de la un capăt. Piulița opusă va rămâne strânsă.
4. Așezați o placă de lemn conform imaginii pentru ca greutatea să nu se răstoarne, apoi slăbiți piulița opusă. Deșurubați ambele piulițe suficient pentru a vă permite să rotiți greutatețile exterioare.
5. Întoarceți greutatețile exterioare astfel încât indicatoarele să fie pe valorile setate dorite, iar știftul care prinde greutatea exterioră să intre în orificiul corespunzător pe greutatea interioară.
6. Strângeți bine ambele piulițe ale arborelui. Montați capacele de capăt.

Pasul 1



Pasul 2



Pasul 3



Pasul 4

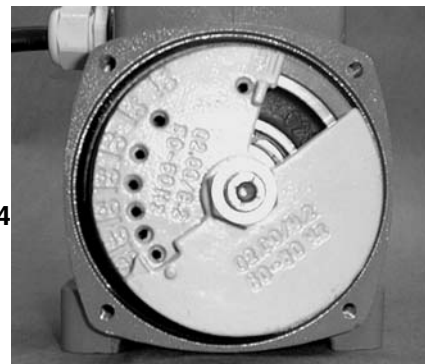


Figura 2 Reglarea greutateții motorului sitei

Reglarea clemei

Clemele platformei trebuie setate întotdeauna corect pentru a ține bine platforma și elementul de sitare pe baie. Componentele nefixate pot conduce la zgomot excesiv și uzură excesivă sau avarierea sitei.

Pentru a regla acțiunea de prindere, slăbiți contrapiulița și înșurubați spre interior sau spre exterior arborele cu suport, apoi strângeți contrapiulița.

- Suportul clemei trebuie aliniat pe lungime cu platforma sitei.
- Pentru închidere, clemele trebuie să necesite numai presiune fermă, aplicată cu o singură mână și trebuie să depășească centrul pentru asigurarea blocării.
- Dacă suporturile clemei sunt uzate mai mult de jumătate, înlocuiți-le.
- Verificați suporturile clemei după primele 50 de ore de funcționare și reglați-le dacă este necesar.

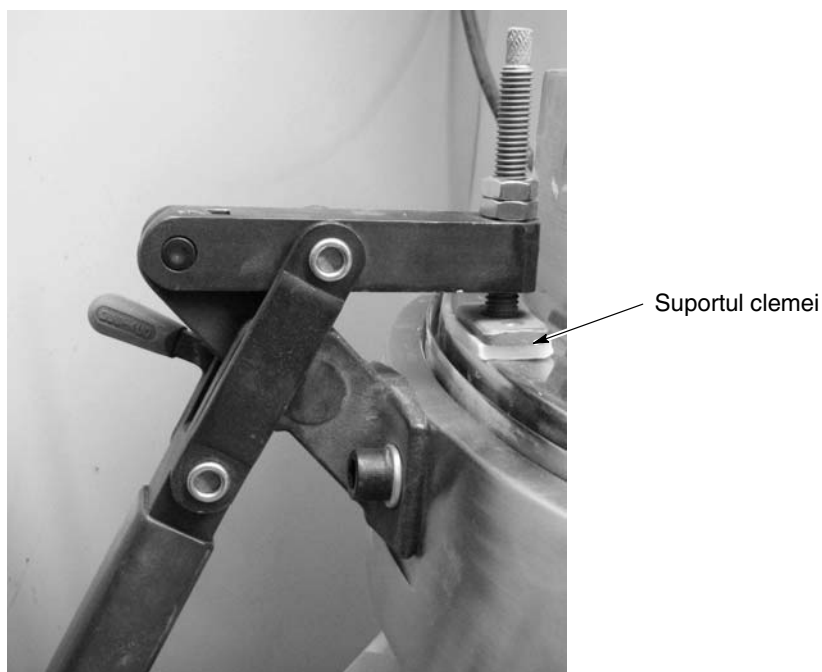


Figura 3 Poziția corectă a suportului clemei - clema prezentată după ce a depășit poziția centrală

Piesele sitei

Pentru piese și asistență tehnică, contactați Nordson Industrial Coating Systems Customer Support Center la telefonul (800) 433-9319 sau contactați reprezentantul Nordson local.

A se vedea Figura 4.

Elemente filtrante

Element	Piesă	Descriere	Notă
1	1603634	Screen, sieve, vibratory, 15 in., 20 mesh (841 microns)	
1	1604110	Screen, sieve, vibratory, 15 in., 30 mesh (595 microns)	
1	1603635	Screen, sieve, vibratory, 15 in., 40 mesh (400 microns)	
1	1603636	Screen, sieve, vibratory, 15 in., 60 mesh (250 microns)	

Motoare vibratoare

Element	Piesă	Descriere	Notă
3	1603628	Vibrator, sieve, 230/460V, 60 Hz, 3 phase	
3	1603629	Vibrator, sieve, 330/575V, 60 Hz, 3 phase	
3	1603630	Vibrator, sieve, 220/380/415V, 50 Hz, 3 phase	
3	1603631	Vibrator, sieve, 220/380V, 60 Hz, 3 phase	
3	1603632	Vibrator, sieve, 200/346V, 50 Hz, 3 phase	

Piese diverse

Element	Piesă	Descriere	Cantitate	Notă
2	1603633	Gasket, screen, sieve, 15 in.	1	A
4	1603637	Latch, sieve, toggle	2	
5	1017602	Mount, isolation, sieve	4	
6	1104897	Cap, vinyl, 3/4-13/16, black	AR	
7	1070199	Plug, hopper fill, NHR	1	

NOTĂ A: Garnitura elementului de sitare este realizată din material conductiv. NU o înlocuiți cu garnituri care nu sunt conductive.

AR: După caz

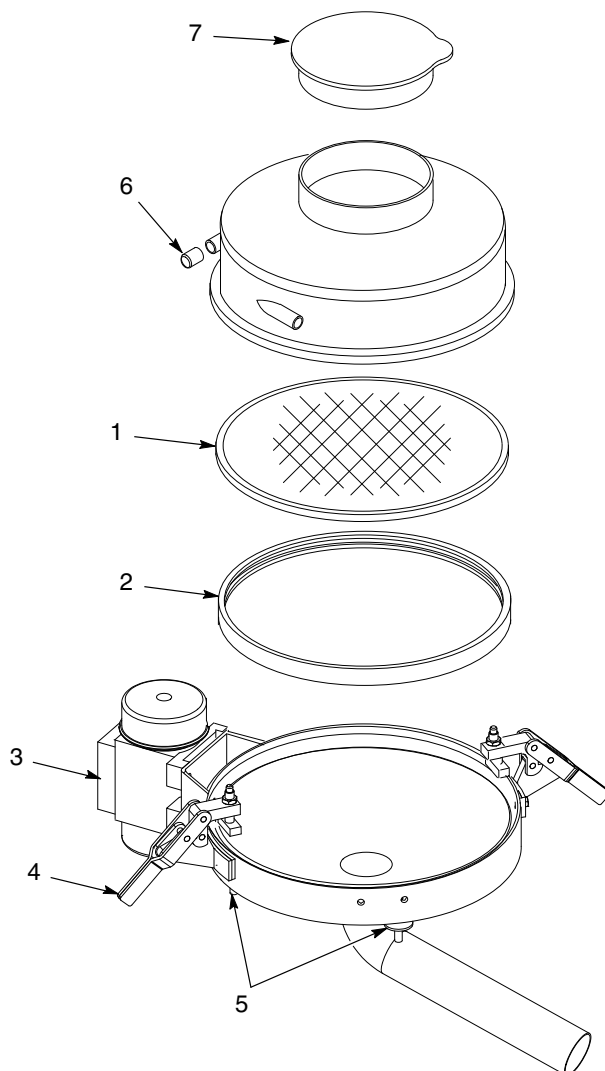


Figura 4 Piesele sitei (este prezentată sita cu jgheab oblic)

Emis la 7/13

Data originală a dreptului de autor este 2013. Nordson și simbolul Nordson sunt mărci comerciale înregistrate ale Nordson Corporation.

- Traducerea originalului -

Toate celelalte mărci comerciale reprezintă proprietatea respectivilor proprietari.