



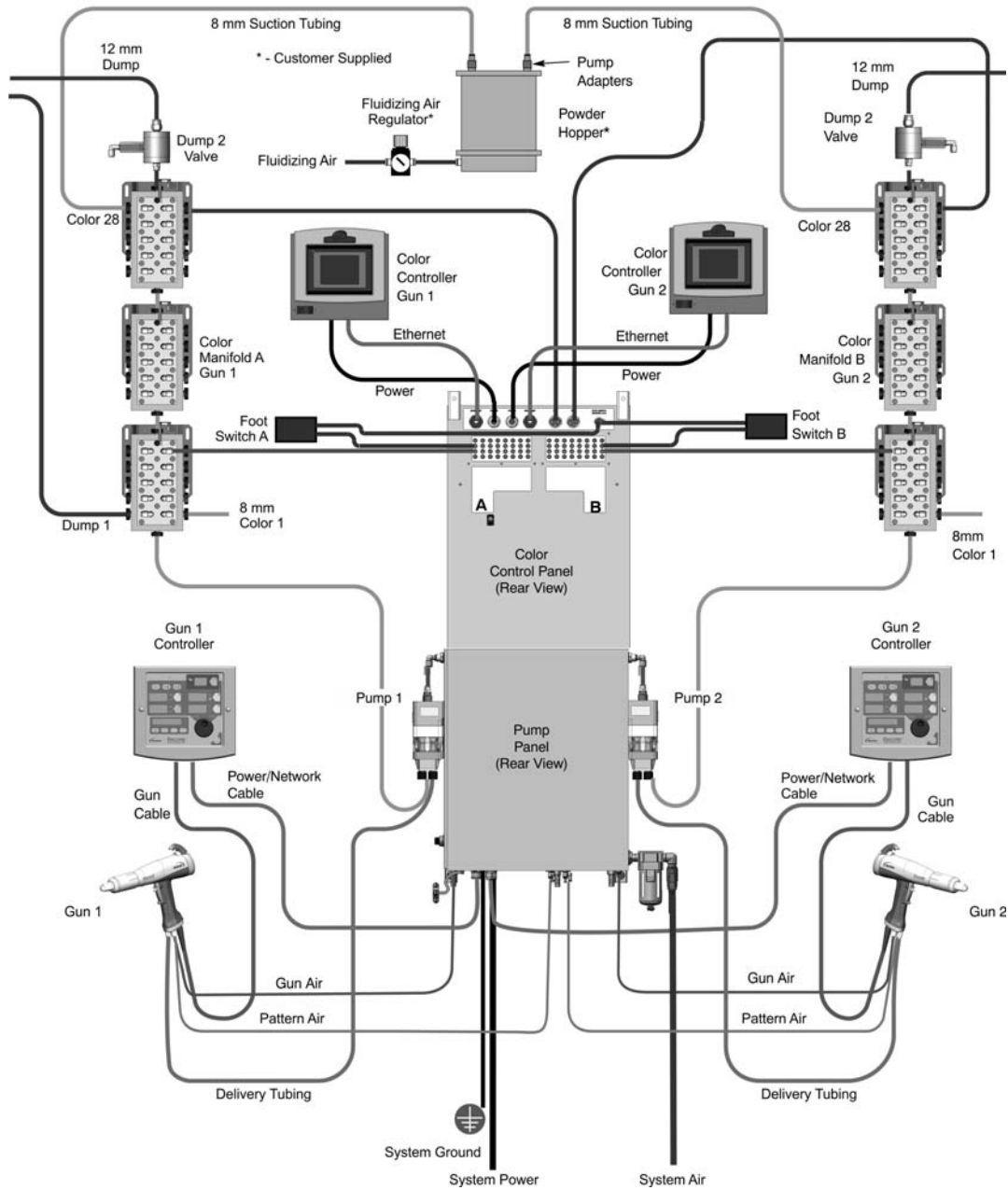
Nordson Corporation

OPERATØRKORT

P/N 7192625_01

- Danish -

Encore[®] HD pulvermalingsssystem med Prodigy[®] Color-on-Demand[®]



Figur 1 Systemdiagram (tegningen viser et system med to pistoler)



ADVARSEL: Lad kun kvalificeret personale udføre følgende opgaver. Følg sikkerhedsanvisningerne i denne vejledning og al anden tilhørende dokumentation.

Se operatørmanualerne til de enkelte komponenter for flere oplysninger om sikkerhed, opsætning, betjening, fejlfinding, reparation og reservedele.

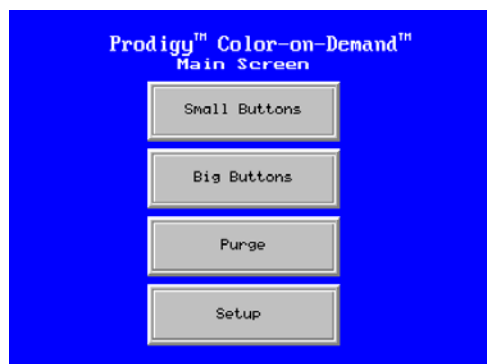
Hurtig start

1. Tænd for luftforsyningen til systemet.
2. Tænd for fluidiseringsluften til fødebeholderne, og lad pulveret fluidisere.
3. Tænd for strømmen til systemet og styreenhederne.

Vælg en farve

1. Vælg på farvestyreenhedens hovedskærm **Små knapper** eller **Store knapper**.

Små knapper viser alle 28 farveknapper på ét skærmbillede. Store knapper viser 14 farveknapper på hvert skærmbillede.



Figur 2 Farvestyreenhedens hovedskærm

2. Vælg en farve og **START** et farveskift, hvis der startes med et tomt system, eller systemet er fyldt med den forkerte farve.

Farveskift

Farveskift kun med skærmen

Ret pistolen ind i kabinen, eller hæng den således, at den er rettet ind i kabinen.

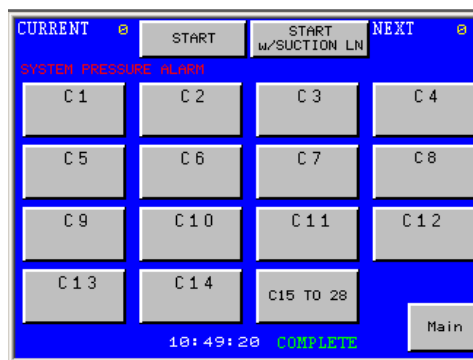
Vælg en ny farve og rør **START**-knappen, eller rør **START**-knappen først og vælg derefter den nye farve.

Farveskift med fodpedalen

Ret pistolen ind i kabinen, eller hæng den således, at den er rettet ind i kabinen.

Tryk på fodpedalen for at starte farveskiftet, og vælg derefter en ny farve på skærmen.

De fabriksindstillede renseindstillinger giver Dem 11 sekunder, efter at De har trykket på fodpedalen til at vælge en ny farve, ellers indlæser systemet den aktuelle farve. Standardindstillingen kan justeres ved hjælp af Funktionsindstillingerne. Se manualen til styreenheden for at få nærmere oplysninger.



Figur 3 Farvestyreenhedens farvevalgskærmbillede

Se de følgende sider vedrørende vejledning til farveknappetiketter.

Systemadvarsler

Trykadvarsel: Hvis systemtrykket falder til under 70 psi, vises meddelelsen SYSTEM PRESSURE ALARM (SYSTEMTRYKALARM) med rødt på skærmen. De kan ikke starte et farveskift.

Advarsel om vedligeholdelse: Når ventiltælleren overskrider sætpunktet, vises meddelelsen WARNING BLADDER MAINTENANCE (ADVARSEL OM VEDLIGEHOJDELSE AF BLÆRER) med gult på skærmen. Skift manifoldens blærer, og nulstil alarmen fra Ventiltæller-skærmbilledet.

Rengøring af systemet

Ret pistolen ind i kabinen, eller hæng den således, at den er rettet ind i kabinen. Gå til hovedskærmen, tryk på **PURGE** (rens), derefter **CLEAN** (rengør) og derefter **START**.

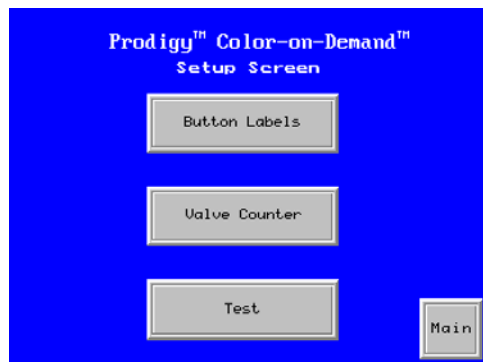
BEMÆRK: Hvis systemet af en eller anden grund mister lufttryk under produktionen, kan der opstå krydskontaminering. Når der igen er lufttryk til stede, skal der foretages en rengøring, før produktionen påbegyndes.



Figur 4 Farvestyreenhedens renseskærbillede

Navngivning af knapper

Rør fra Hovedskærmen **SETUP** (opsætning). Brug Knapetiket-skærbillederne (Button Label) til at indtaste navne for hver farveknop og for systemet.



Figur 5 Farvestyreenhedens opsætningskærbillede

Det første skærbillede har etiketknapper til farve C1-C14 samt etiketknappen til systemnavnet. Systemnavnet vises med gult nederst til venstre på farveknop-skærbillederne. Rør **More**-knappen for at gå til knapetiket-skærbilledet for farve C15-28.

Rør etiketknappen for at oprette en etiket for en farve eller systemnavnet. Der vises et tastaturskærbillede. Indtast et navn med 6 tegn for farven eller et navn med 12 tegn for systemet. Etiketterne gemmes i hukommelsen, når der slukkes for styreenheden.



Figur 6 Styreenhedens knapetiket-skærbillede

Rør **Main** for at vende tilbage til hovedskærmen.

Farveskift med rengøring af sugelinje

BEMÆRK: For at gennemføre dette skal Fødebeholderrensning (Hopper Purge) være aktiveret. Se manualen til Color-on-Demand-systemet for at få vejledning.

Fjern den sugelinje, der skal renses, fra fødebeholderen og anbring den i en affaldsbeholder.

Vælg på skærbilledet for farvevalgsstyreenheden den ønskede farveknop, og rør derefter **Start w/Suction LN** (start med sugelinje). Standardantallet af sugelinjeimpulser er 12. Impulsområdet er 1-50.

På det næste skærbillede bliver De bedt om at bekræfte, at den korrekte sugelinje er blevet fjernet fra fødebeholderen.

Rør **START**-knappen for at starte rensningen af sugelinjen. Ordene IN PROCESS (rensning i gang) blinker på skærmen, mens systemet renses sugelinjen.

Når rensningen er udført, vises hovedskærmen, og ordet COMPLETE (UDFØRT) vises nederst på skærmen.



Figur 7 Styreenhedens skærbillede for Start w/ Suction LN

Indstilling af hjælpeluft, Fast Flow og softwareversioner



Visknappen giver brugeren mulighed for at justere forvalgsværdier for hjælpeluft og Fast Flow samt at få vist softwareversioner.

Tryk på **Visknappen** flere gange i træk for i rækkefølge at få vist følgende funktioner: indstilling af hjælpeluft (AA), indstilling af Fast Flow (FF), softwareversion for pistolstyreenhed (GC), softwareversion for pistoldisplaymodul (Gd), softwareversion for flowmodul (FL) og hardwareversion for hovedprintkort (Hd).

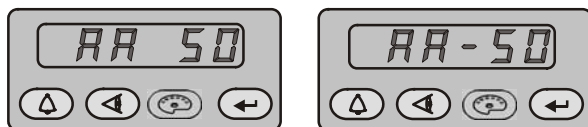
Indstilling af hjælpeluft

Hjælpeluft er den luftstrøm, der skubber pulveret ud af pumpen til pistolen. Med dette skærmbillede kan De øge eller reducere hjælpeluftstrømmen med en procentdel af det samlede flow for hvert forvalg for at optimere pumpe- og sprayydelsen.

Hjælpeluften kan justeres fra +50 % til -50 % med 1 % ad gangen.

Hjælpeluftmængden indstilles således:

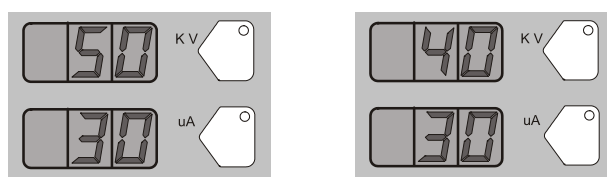
1. Tryk på **Visknappen**, indtil der vises **AA**.
2. Drej på drejeknappen for at øge eller reducere værdien.
3. Tryk på **Enter** for at gemme.



Figur 10 Hjælpeluftindstillinger

Sprayindstillinger

For følgende sprayindstillinger vises sætpunkterne, når pistolen ikke er udløst. Når pistolen er udløst, vises de aktuelle ydelser.



Custom Mode -
Forudindstillede
sætpunkter

Custom Mode -
Pistol udløst

Figur 12 Custom Mode display

Indstilling af Fast Flow

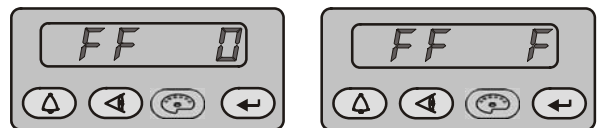
Fast Flow-indstillingen giver mulighed for at angive Fast Flow eller Normal Flow for hvert forvalg. Normal er standarden, og er den indstilling, der anvendes til de fleste pulvere. Brug en Fast Flow-indstilling, når De anvender pulvere, som er svære at fluidisere og kan have tendens til at klumpe.

Når den indstilles til Normal, varierer pumpens cyklushastighed i forhold til pulvermængdeindstillingen. Når Fast Flow er aktiveret, kører pumpen med en kontinuerlig hurtig cyklushastighed.

BEMÆRK: Fast Flow bør kun anvendes, når man arbejder med vanskelige pulvere, da det vil reducere levetiden for pumpens klemmeventiler.

Fast Flow indstilles således:

1. Tryk på **Visknappen**, indtil der vises **FF**.
2. Drej drejeknappen for at skifte mellem **0** for Normal og **F** for Fast Flow.
3. Tryk på **Enter** for at gemme.



Figur 11 Fast Flow-indstillinger

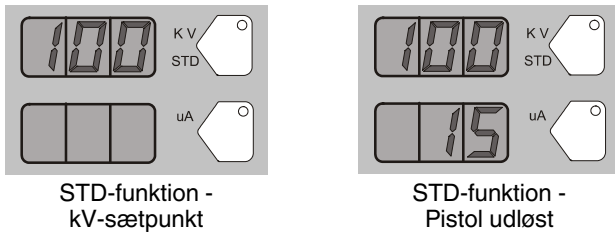
Classic Mode (klassisk funktion)

For at anvende Classic Mode skal styreenheden være konfigureret til det. I Classic Mode kan man vælge at kontrollere kV-ydelsen (STD) eller μ A-ydelsen (AFC), men ikke begge ydelser samtidig.

Classic Standard (STD) Mode (klassisk standardfunktion)

Anvend Standard Mode til at indstille kV. I Standard Mode kan De ikke indstille μ A.

1. Tryk på **kV**-knappen for at indstille kV-sætpunktet. Knappens LED lyser for at vise, at kV er blevet valgt.
2. Drej på drejeknappen for at øge eller reducere kV-sætpunktet. Sætpunktet bliver automatisk gemt, hvis det ikke er ændret i 3 sekunder, eller når man trykker på en vilkårlig knap.



Figur 13 STD Mode display

Klassisk AFC-funktion

Brug AFC-funktionen til at indstille grænsen for μA -ydelsen. I AFC-funktion kan kV ikke justeres, det indstilles automatisk til 100 kV.

1. Tryk på μA -knappen for at indstille μA . Knappens LED lyser for at vise, at μA er valgt.

Forvalg

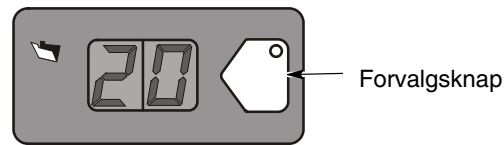
Forvalg er programmerede elektrostatisk sætpunkter og sætpunkter for pulvermængden, med hvilke operatøren hurtigt kan ændre sprayindstillinger blot ved at ændre forvalgsnummeret.

Styreenheden kan gemme 20 forvalg. Forvalg 1, 2 og 3 bliver indstillet på fabrikken til de mest almindelige påføringer og kan justeres efter behov. Forvalg 4-17 kan programmeres efter behov.

Valg eller ændring af et forvalg

1. Tryk på **forvalgs**knappen. Knappens LED lyser.
2. Drej på drejknappen. Forvalgsnummeret øges fra 1 til 20 og bliver derefter nulstillet til 1.
3. Når det ønskede forvalg er valgt, påbegyndes produktionen. Alle forudindstillede elektrostatisk værdier og pulvermængdeværdier bliver anvendt.
4. Hvis man vil ændre et forvalgs værdier, vælges først det ønskede forvalg ved hjælp af drejknappen. Når forvalget er valgt, ændres de elektrostatisk indstillinger og pulvermængdeindstillingerne til de ønskede værdier.
5. Forvalgsnummeret begynder at blinke og angiver, at der er foretaget en ændring. Tryk på **Enter**knappen for at gemme de nye indstillinger. Forvalgsnummeret holder op med at blinke og angiver, at værdierne er gemt.
6. Tryk ikke på **Enter**, hvis De vil påbegynde produktionen uden at gemme de nye indstillinger. De nye værdier bliver anvendt til den aktuelle opgave, men forvalget bevarer de oprindelige værdier til fremtidig brug.

Sætpunkterne for de valgte forvalg vises, når pistolen ikke er udløst.



Figur 14 Valg af forvalg

Elektrostatisk indstillinger

Den elektrostatisk ydelse kan indstilles i Select Charge-funktion, standardfunktion (Custom mode) eller klassisk funktion (Classic mode).

Select Charge®-funktion

Select Charge-funktionerne er ikke-justerbare elektrostatisk indstillinger. LED'ene over Select Charge funktionsknapperne angiver den valgte funktion.

Select Charge-funktionerne og fabriksindstillingerne er:

Funktion 1	Ommaling	100 kV, 15 mA
Funktion 2	Metallic	50 kV, 50 μA
Funktion 3	Dybe indhak	100 kV, 60 μA



Figur 15 Select Charge-funktion

BEMÆRK: Hvis operatøren forsøger at regulere kV- eller μA -værdier, mens der er valgt en Select Charge-funktion, skifter styreenheden til Custom eller Classic mode.

Custom Mode (standardfunktion)

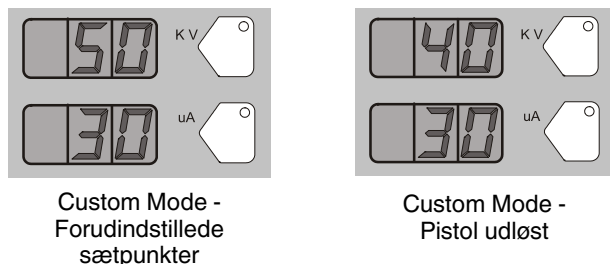
Custom mode er den fabriksindstillede standardfunktion. I Custom Mode kan både kV og μA reguleres enkeltvis. I Custom Mode vises STD- og AFC-ikonerne ikke.

1. Tryk på **kV**knappen for at indstille eller ændre kV. Knappens LED lyser for at vise, at kV er blevet valgt.
2. Drej på drejknappen for at øge eller reducere kV-sætpunktet. Sætpunktet bliver automatisk gemt, hvis det ikke er ændret i 3 sekunder, eller når man trykker på en vilkårlig knap.
3. Tryk på μA -knappen for at indstille eller ændre μA -sætpunktet. Knappens LED lyser for at vise, at μA er blevet valgt.

- Drej på drejeknappen for at øge eller reducere μA -sætpunktet. Sætpunktet bliver automatisk gemt, hvis det ikke er ændret i 3 sekunder, eller når man trykker på en vilkårlig knap.

BEMÆRK: Standard μA -området er 10-50 μA . Grænserne for området kan justeres.

- Når pistolen ikke er udløst, vises kV- og μA -sætpunkterne.
- Når pistolen er udløst, vises de aktuelle kV- og μA -ydelse.



Figur 16 Custom Mode display

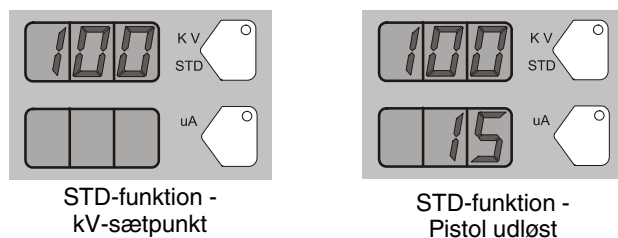
Classic Mode (klassisk funktion)

For at anvende Classic Mode skal styreenheden være konfigureret til det. I Classic Mode kan man vælge at kontrollere kV-ydelsen (STD) eller μA -ydelsen (AFC), men ikke begge ydelser samtidig.

Classic Standard (STD) Mode (klassisk standardfunktion)

Anvend Standard Mode til at indstille kV. I Standard Mode kan De ikke indstille μA .

- Tryk på **kV**-knappen for at indstille kV-sætpunktet. Knappens LED lyser for at vise, at kV er blevet valgt.
- Drej på drejeknappen for at øge eller reducere kV-sætpunktet. Sætpunktet bliver automatisk gemt, hvis det ikke er ændret i 3 sekunder, eller når man trykker på en vilkårlig knap.



Figur 17 STD Mode display

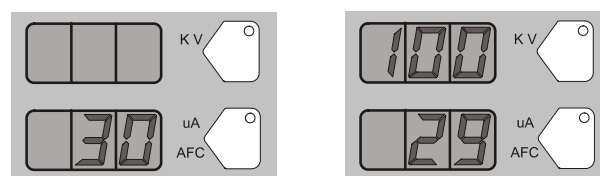
Klassisk AFC-funktion

Brug AFC-funktionen til at indstille grænsen for μA -ydelsen. I AFC-funktion kan kV ikke justeres, det indstilles automatisk til 100 kV.

- Tryk på **μA** -knappen for at indstille μA . Knappens LED lyser for at vise, at μA er valgt.
- Drej på drejeknappen for at øge eller reducere μA -sætpunktet. Sætpunktet bliver automatisk gemt, hvis det ikke er ændret i 3 sekunder, eller når man trykker på en vilkårlig knap.

Standard μA -området er 10-50 μA . Grænserne for området kan justeres.

Brugeren kan f.eks. indstille μA -indstillingerne fra 5, 4, 3,0, 2,9 og 2,8 osv. til og med 0,1.



Figur 18 AFC-funktion display

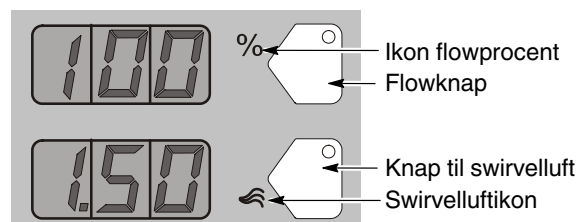
Indstilling af pulvermængde

Pulvermængden og swirvelluften kan indstilles inden for følgende områder:

Pulvermængden fra 0-100 %
Swirvelluften fra 0-3,50 med 0,05 ad gangen

Pulvermængden eller swirvelluften indstilles således:

- Tryk på **Flow**-knappen eller knappen til **swirvelluften**. Det grønne LED på den valgte knap lyser.
- Drej på drejeknappen for at øge eller reducere sætpunkterne. Sætpunktet bliver automatisk gemt, hvis det ikke er ændret i 3 sekunder, eller når man trykker på en vilkårlig knap.



Figur 19 Sætpunkter for pulvermængde og swirvelluft

Rensning

Rensning af HDLV-system

Tryk på **Farveskift**-knappen på styreenheden og tryk derefter på **Enter** ↵.

Rensecyklussen fungerer som følger:

1. **Soft Purge (blød rensning)** - Der ledes hjælpeluft gennem pumpen og sifonrøret tilbage til pulverforsyningen (Soft Siphon) og derefter gennem pumpen og forsyningsslangen til sprøjtepistolen (Soft Gun). Dette renser pumpen, slangen og pistolen for pulver.
2. **Pulse Purge (impulsrensning)** - Der ledes renseluft i impulser fra pumpen til pulverforsyningen (Siphon Pulses) og derefter fra pumpen til sprøjtepistolen (Gun Pulses). Med Pulse On (impuls aktiveret) indstilles varigheden af den enkelte impuls, med Pulse off (impuls deaktiveret) indstilles tiden mellem impulserne.

BEMÆRK: Sørg for, at pistolerne er rettet ind i kabinen, før en rensning startes.

Se funktion F26 til og med F31 for indstillinger.

Rensning af system med Color-On-Demand (COD)

Tryk på **Farveskift**-knappen på styreenheden og tryk derefter på **Enter** ↵.

COD-rendecyklussen fungerer som følger:

1. **Manifold Purge (manifoldrensning)** - Afblæsningsventilen åbner. Pumpen øger hastigheden til 100 % af strømmen for at pumpe det resterende pulver ud af manifolderne.

2. **Soft Purge (blød rensning)** - Der ledes hjælpeluft gennem pumpen og sifonrøret tilbage til pulverforsyningen (Soft Siphon) og derefter gennem pumpen og forsyningsslangen til sprøjtepistolen (Soft Gun). Dette renser pumpen, pulverslangen og pistolen for pulver.
3. **Pulse Purge (impulsrensning)** - Der ledes renseluft i impulser fra pumpen til pulverforsyningen (Siphon Pulses) og derefter fra pumpen til sprøjtepistolen (Gun Pulses). Med Pulse On (impuls aktiveret) indstilles varigheden af den enkelte impuls, med Pulse off (impuls deaktiveret) indstilles tiden mellem impulserne.
4. **Powder Pre-Load (forhåndsloadning af pulver)** - Den nye farve pulver pumpes til sprøjtepistolen i den indstillede tid med 100 % af strømmen for at lade systemet til produktion.

Farveskiftcyklussen startes af operatøren eller af et fjernsignal til Color-On-Demand-styreenheden. Operatøren starter farveskiftet ved at vælge en ny farve og røre ved **Start**-knappen på berøringsskærmen eller ved at trykke på en fodpedal og derved vælge en ny farve, før forhåndsloadningen af pulveret begynder.

Pulvertype, fugtighed, slangelængde og andre forhold har indflydelse på, hvor effektive disse indstillinger er. Det kan være nødvendigt at justere indstillingerne for at undgå, at farverne bliver forurenede indbyrdes og for at bevare ydelsen.

Se funktion F26 til og med F33 for indstillinger.

Konfiguration

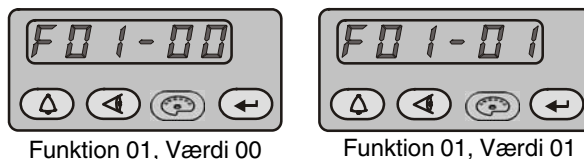
Åbning af funktionsmenuen og valg af indstillinger

Nordson Tryk på **Nordson**-knappen og hold den trykket ned i 5 sekunder.

Funktions-/hjælpsdisplayet lyser for at vise funktionsnumrene og -værdierne. Anvend funktionerne til at konfigurere styreenheden til Deres påføring.

Anvend drejknappen til at rulle igennem funktionsnumrene. Tryk på **Enter**-knappen for at vælge det viste funktionsnummer. Funktionsnumrene er angivet som F00-00 (funktionsnummer-værdi).

Når funktionen er valgt, blinker funktionsværdien. Drej på knappen for at ændre funktionsværdien. Tryk på **Enter**-knappen for at gemme ændringen og afslutte værdien, således at drejknappen nu ruller igennem funktionsnumrene igen.



Figur 20 Visning og ændring af funktioner

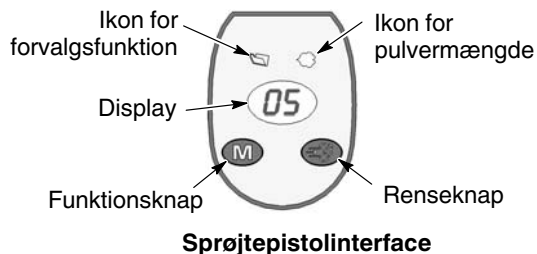
Funktionsnummer	Funktionsnavn
F00	Gun Type (pistoltype)
F01	Fluidizing (fluidisering)
F02	Display Units (displayenheder)
F03	Electrostatic Control (elektrostatisk kontrol)
F04	Powder Flow Control (pulvermængdekontrol)
F05	Keypad Lockout (tastaturspærring)
F06	Vibratory Box Delay Off (vibrationskasseforsinkelse deaktiveret)
F07	Maintenance Timer, Gun (vedligeholdelsestimer, pistol)
F08	Setting Trigger Function (indstilling af triggerfunktion)
F09	Help Codes (hjælpekoder)
F10	Zero Reset (Flow) (nulstilling (flow))
F11	Gun Display Errors (pistoldisplayfejl)
F12	μ A Lower Limit (μ A nedre grænse)
F13	μ A Upper Limit (μ A øvre grænse)
F14	Total Hours (samlede antal timer)
F15	Save/Restore/Reset (gem/genopret/nulstil)
F16	Gun Display Brightness (lysstyrke for pistoldisplay)
F17	Number of Presets (antal forvalg)

Tabel -1 Funktionsindstillinger

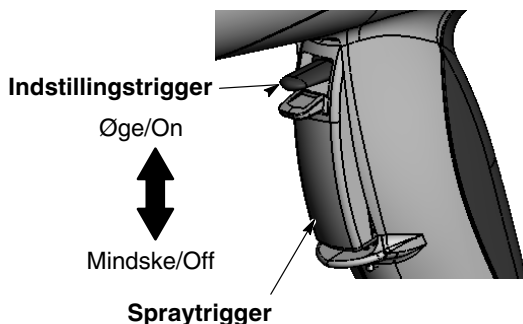
Funktionsnummer	Funktionsnavn
F18	Control Type (kontroltype)
F19	Pump Type (pumpetype)
F20	Gun Number (pistolnummer)
F21	Maintenance Timer, Pump (vedligeholdelsestimer, pumpe)
F22	Rensning
F25	Pattern Air Delay (forsinkelse for swirvelluft)
F26	Soft Siphon (blød sifon)
F27	Soft Gun (blød pistol)
F28	Pulse ON (impuls aktiveret)
F29	Pulse OFF (impuls deaktiveret)
F30	Siphon Pulses (sifonimpulser)
F31	Gun Pulses (pistolimpulser)
F32	Powder Pre-Load (forhåndsladning af pulver)
F33	Manifold Purge (manifoldrensning)
F34	Conveyance Air Constant A (Overføringsluft Konstant A)
F35	Conveyance Air Constant C (Overføringsluft Konstant C)
F36	Pattern Air Constant A (Swirvelluft Konstant A)
F37	Pattern Air Constant C (Swirvelluft Konstant C)

Betjening af sprøjtepistolen

Sprøjtepistolinterfacet og indstillingstriggeren gør det muligt at ændre indstillingerne af forvalget eller af pulvermængden eller at rense pistolen uden at anvende styreenhedsinterfacet.



Figur 21 Pistolinterfacekontroller



Figur 22 Pistoltriggerkontroller

Ændring af forvalg med indstillingstriggeren

1. Se figur 21 og 22. Udløs spraytriggeren. Forvalgene kan ikke ændres, mens pistolen er udløst.
2. Tryk på **Funktions**-knappen, indtil ikonet med **Forvalgsfunktion** tænder. Displayet viser det aktuelle forvalgsnummer.
3. Skub indstillingstriggeren op eller ned, indtil det ønskede forvalgsnummer bliver vist på sprøjtepistolinterfacet.

BEMÆRK: Ikke-programmerede forvalgsnumre (forvalg, hvor alle sætpunkter er nul) springes automatisk over. Se manualen til styreenheden vedrørende programmeringsvejledning.

4. Tryk på spraytriggeren. Systemet sprayer med det nye forvalg.

Se styreenhedskonfiguration F08 for flere indstillinger.

Ændring af pulvermængden med indstillingstriggeren

1. Se figur 21 og 22. Tryk på **Funktions**-knappen, indtil ikonet med **Pulvermængdefunktion** tænder.
2. Skub indstillingstriggeren op eller ned for at ændre sætpunktet for pulvermængden. Dette kan gøres uden at udløse spraytriggeren.

Pulvermængden ændres omgående. Det nye sætpunkt for pulvermængden vises både på sprøjtepistolinterfacet og styreenhedsinterfacet.

BEMÆRK: Hvis De anvender funktionen **Samlet luftstrøm** (Total flow), skal sætpunktet for den samlede luftstrøm være større end nul, ellers kan De ikke indstille den mængderelaterede luftstrømsprocent, og pistolen påfører ikke pulver. Se manualen til styreenheden for flere oplysninger.

Rensning af sprøjtepistolen

1. Se figur 21 og 22. Ret pistolen ind i sprøjtekabinen, og udløs spraytriggeren.
2. Tryk på **Rense**-knappen. Rensningen fortsætter, lige så længe man trykker på **rense**-knappen.

BEMÆRK: Hvis indstillingstriggeren er konfigureret til rensning, bliver pistolen renses ved at trykke op eller ned på indstillingstriggeren. Se *Konfiguration af styreenheden* i manualen til styreenheden vedrørende indstilling af triggerkonfigurationen.

Pistolen skal renses regelmæssigt for at holde den indvendige pulverpassage i sprøjtepistolen ren. Varigheden og hyppigheden af rensningen afhænger af påføringen.

BEMÆRK: Renseluften rens kun sprøjtepistolens pulverpassage. For at rense pulverslangen kobles den fra pumpen og pistolen, pistolenden placeres inde i kabinen, og pulverslangen blæses igennem med trykluft fra pumpeenden.

Elektrodeluftrensning

Elektrode-luftrenseluften rens kontinuerligt sprøjtepilelektroden for at forhindre, at der ophobes pulver på den. Elektrodeluftrenseluften tænder og slukker automatisk, når sprøjtepilet aktiveres og deaktiveres.

Se manualen til styreenheden vedrørende vejledning i regulering af elektrode-luftrensestrømmen.

Daglig betjening

Indledende opstart

Med fluidiseringsluften og den mængderelaterede luft indstillet til nul og ingen emner foran pistolen udløses pistolen, og μA -ydelsen noteres. Overvåg μA -ydelsen dagligt under de samme betingelser. En væsentlig stigning i μA -ydelsen kan være tegn på en kortslutning i pistolmodstanden. Et betydeligt fald er tegn på, at en modstand eller spændingsmultiplikator skal efterses.

Opstart

1. Tænd for sprøjtekabinens sugeblæser.
2. Tænd for luftforsyningen til systemet.
3. Sørg for, at sprøjtepilet ikke er udløst, og tænd derefter for strømmen til styreenheden. Displayene og ikonerne på styreenhedens og pistolens interface bør lyse.

Standby

Brug **Standby**-knappen på Encore HD styreenheden til at lukke ned for interfacet og deaktivere sprøjtepilet under pauser i produktionen. Når styreenhedsinterfacet er deaktiveret, kan sprøjtepilet ikke udløses, og sprøjtepiletinterfacet bliver deaktiveret.

Vedligeholdelse

Rens sprøjtepiletdysen, pulverpassagen, pumpedysen og pumpehalsen i en ultralydsrensner med Oakite® Betasolv eller et tilsvarende emulsionsrengøringsmiddel. Skyl med rent vand, og lad dem tørre, før de monteres igen.

Afbryd strømmen til systemet ved strømenheden eller kontrolpanelet for at slukke for strømmen til styreenheden.

Nedlukning

Udfør følgende trin for at lukke ned for HDLV-systemet:

1. Tryk på **Farveskift**-knappen for at begynde at rense systemet for overskydende pulver.
2. Rens sprøjtepilet ved at trykke på **Rense**-knappen bag på pistolen, indtil der ikke længere blæses pulver ud af pistolen.
3. Tryk på **Standby**-knappen for at slukke for pistolen og interfacet.
4. Sluk for luftforsyningen til systemet, og udlign systemlufttrykket ved pumpekabinettet.
5. Hvis der lukkes ned om natten eller i en længere periode, afspærres strømmen til systemet.
6. Foretag den daglige vedligeholdelse.

Nedsæk ikke sprøjtepiletens elektrodeenhed i rengøringsmidlet eller rens vandet. Fjern alle O-ringe før rengøring. O-ringene må ikke komme i kontakt med rengøringsmidlet.

Udgivet 03/14

- Oversættelse af originalen -

Oprindelig copyright dato 2014. Encore, Prodigy, Color-on-Demand, Nordson og Nordsons logo registrerede varemærker Nordson Corporation.