

# Kit de melhoramento do Sistema manual de pintura com pó Prodigy® para Encore® HD



**ATENÇÃO:** Confiar as seguintes tarefas unicamente a pessoal qualificado. Siga as indicações de segurança contidas neste documento e em toda a documentação relacionada.

## Descrição

O kit de melhoramento do Sistema manual de pintura Prodigy para Encore HD é usado para melhorar o seu Sistema manual de pintura Prodigy para o design melhorado do Sistema manual de pintura Encore HD utilizando um quadro eléctrico existente de bombas Prodigy. O kit de melhoramento está disponível em opções de sistema de pintura com pó simples ou duplo.

Cada kit contém um controlador Encore HD, pistola(s) manual(ais) de pintura Encore HD e elementos relacionados para um melhoramento bem sucedido.

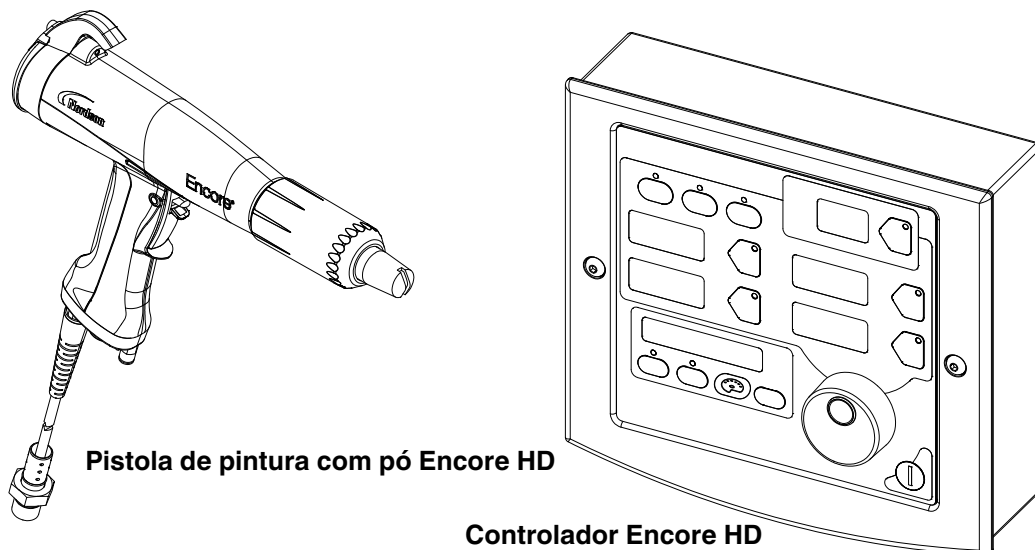


Figura 1 Kit de melhoramento Encore HD

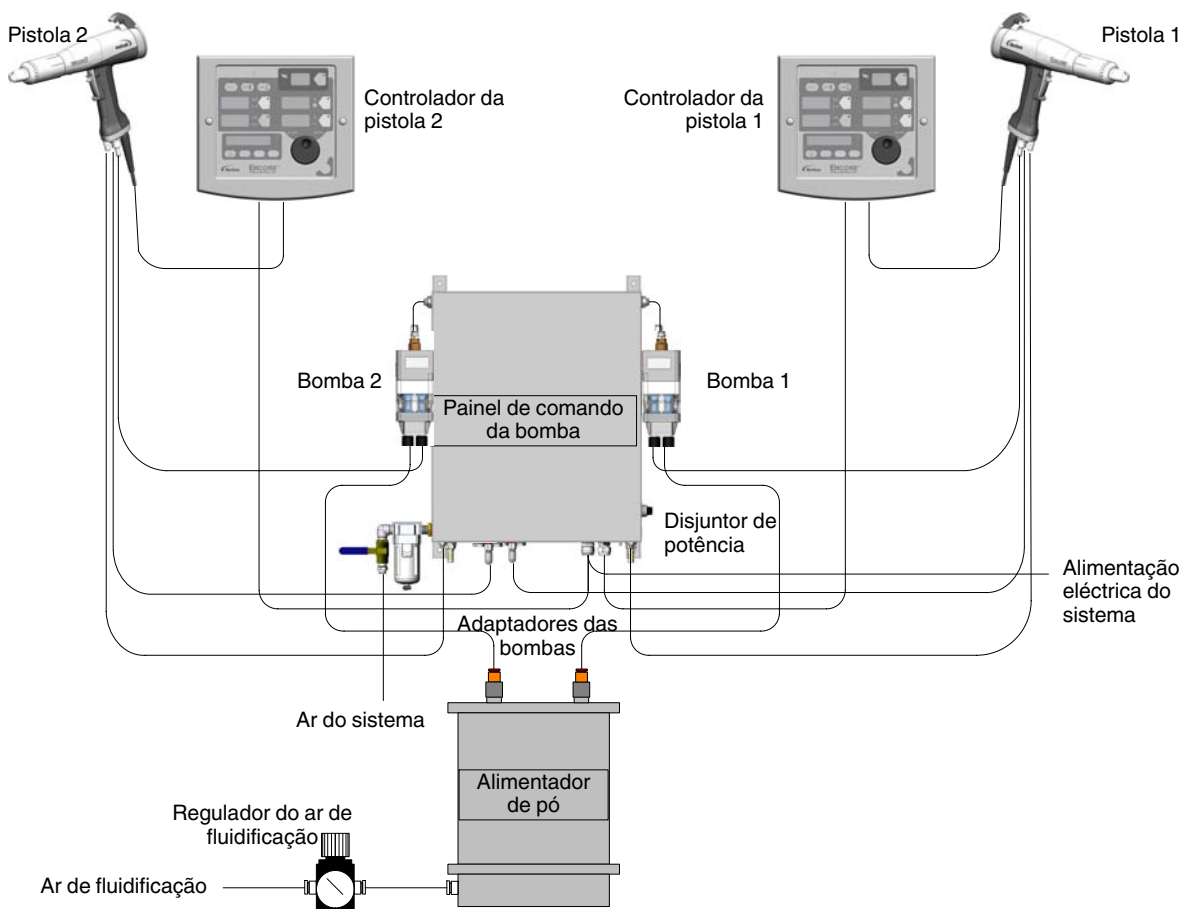


Figura 2 Diagrama típico do sistema (está ilustrado o sistema manual de duas bombas HDLV)

## Instalação

Os itens embalados seguintes estão incluídos no kit de melhoramento:

- Cabo do controlador
- Kit de painel de comando das bombas
  - Pressóstato com cablagem
  - Conjunto de colector de ar de lavagem de eléctrodos
  - Conjunto de divisória
- Pistola de pintura com pó Encore HD
- Kit adaptador de mangueira
- Controlador Encore HD
- Braçadeiras para cabos

## Instalação do cabo do controlador



**ATENÇÃO:** Antes de realizar qualquer destes procedimentos, desligue toda a alimentação de corrente ao sistema.

Consulte a ilustração das ligações eléctricas na figura 3.

1. Remova as pistola(s) de pintura e o(s) controlador(es) existente(s).
2. Remova o(s) cabo(s) de rede e de alimentação existente(s).
3. Instale cabo(s) novo(s) como se descreve na figura 3, item 10.

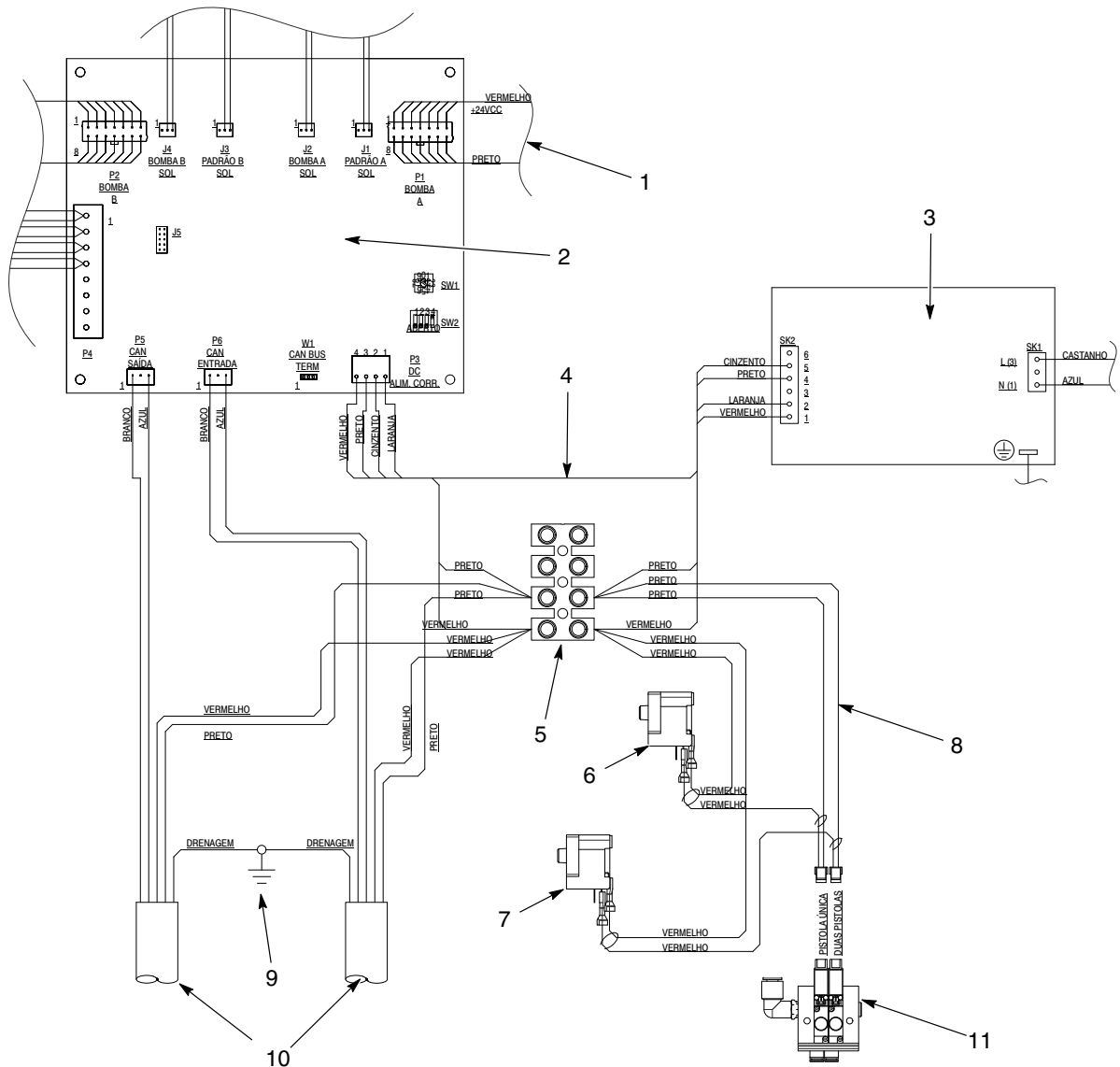


Figura 3 Esquema eléctrico (está ilustrado um sistema de duas pistolas)

- |                                           |                                             |                                                          |
|-------------------------------------------|---------------------------------------------|----------------------------------------------------------|
| 1. Cablagem de controlo da bomba (300 mm) | 5. Bloco de terminais                       | 9. Ligação à terra (dentro do fundo do quadro eléctrico) |
| 2. Controlador de duas bombas             | 6. Pressóstato (unidades com pistola única) | 10. Cabos de rede e de alimentação                       |
| 3. Fonte de alimentação de 60 W           | 7. Pressóstato (unidades com duas pistolas) | 11. Conjunto de colectar de ar de lavagem de eléctrodos  |
| 4. Cablagem de alimentação de corrente    | 8. Cablagem                                 |                                                          |

## Instalação do pressóstato

Consulte a ilustração do sistema pneumático na figura 4.

1. Consulte o detalhe A. Remova o tubo existente (3) da união do ar de atomização (4), situado no fundo do colectador da bomba (1).
2. Ligue o bocal (7) do pressóstato (2) à união do ar de atomização (4).
3. Ligue o tubo existente (3) à junção em T (8) do pressóstato (2).
4. Para unidades de duas bombas, instale o segundo pressóstato na união de ar da pistola 2, como ilustrado no detalhe B, ligando o bocal à união de ar da pistola 2 e, depois, ligue o tubo de 6 mm existente à junção em T do pressóstato.

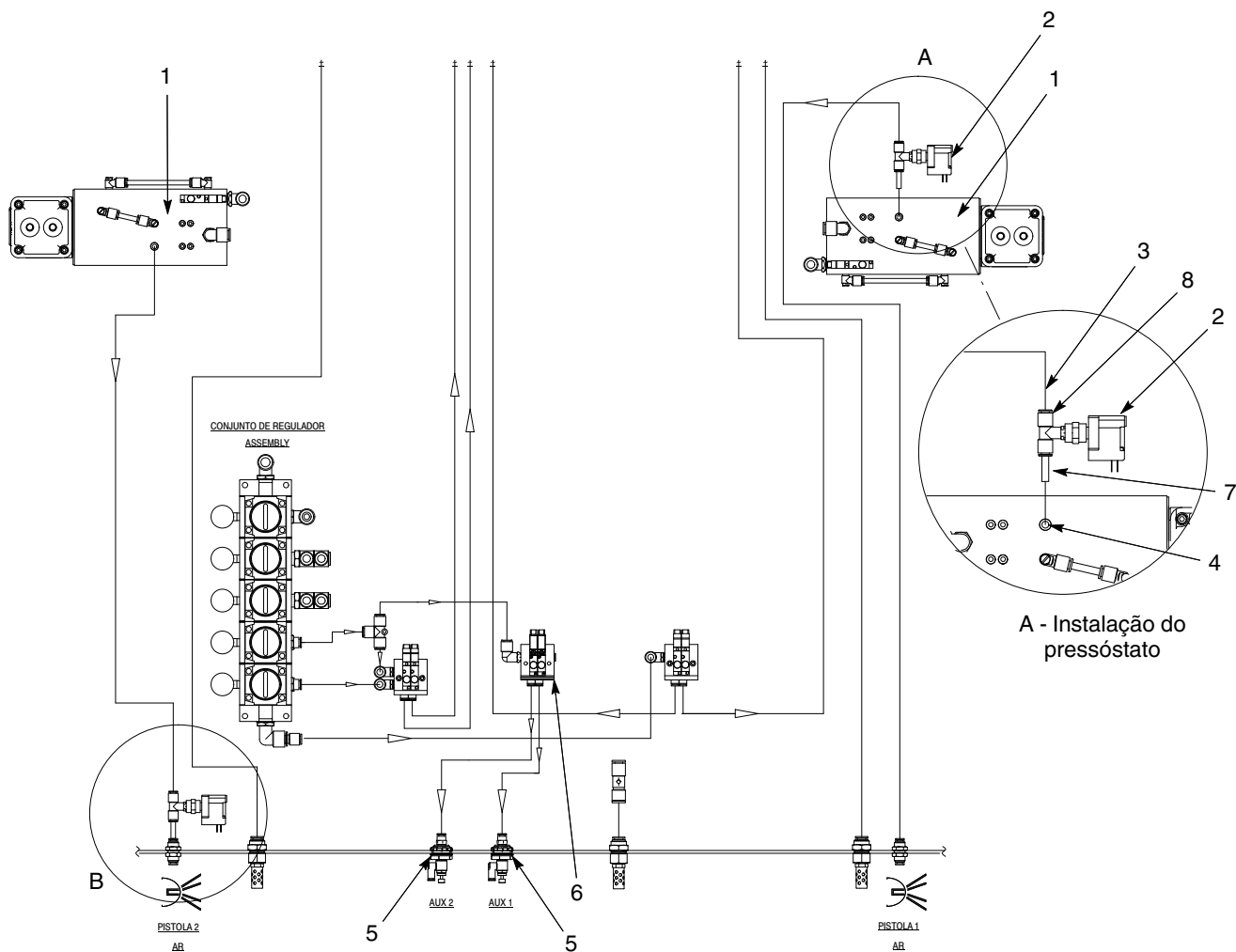


Figura 4 Esquema pneumático (está ilustrado um sistema de duas pistolas)

- |                                       |                                                       |                     |
|---------------------------------------|-------------------------------------------------------|---------------------|
| 1. Colector da bomba (vista de baixo) | 4. União do ar de atomização                          | 7. Bocal            |
| 2. Pressóstato                        | 5. Conjunto de divisória                              | 8. União em T macho |
| 3. Tubo de 6 mm (existente)           | 6. Conjunto de coletor de ar de lavagem de eléctrodos |                     |

## ***Instalação do conjunto de colector de ar de lavagem de eléctrodos***

Consulte a ilustração dos componentes na figura 5.

1. Remova o tubo existente (4) do regulador (1), posicionado em segundo lugar a contar do fundo no quadro eléctrico da bomba Prodigy.
2. Monte um troço curto de tubo da junção em T (3) do conjunto do colector para o regulador (1).
3. Ligue o tubo existente do passo 1 à conexão aberta da junção em T (3) do conjunto do colector.
4. Certifique-se de que o fundo do quadro eléctrico está limpo e livre de poeira ou óleo.
5. Retire a fita adesiva de protecção do fundo do conjunto de colector (2).
6. Posicione o conjunto da válvula no fundo do quadro eléctrico na posição ilustrada. Carregue para colar.

**NOTA:** Consulte a ilustração do sistema pneumático na figura 4.

## ***Instalação do conjunto da divisória***

Consulte a ilustração dos componentes na figura 5.

1. Remova o tampão da conexão auxiliar 1 (5) situada no fundo do quadro eléctrico.
2. Monte o conjunto da divisória (6) na localização da conexão auxiliar 1, como ilustrado. O conector (7) e a porca de segurança (8) serão posicionados dentro do quadro eléctrico. A vedação da conduta (9), o adaptador (10) e a válvula de controlo de caudal (11) serão posicionados fora do quadro eléctrico.
3. Ligue o tubo de 6 mm do conjunto de colector (2) para o conector macho (7) do conjunto da divisória (6).
4. Para um sistema de duas bombas, repita os passos 1 - 3 na localização da conexão auxiliar 2 (12).

**NOTA:** Consulte a ilustração do sistema pneumático na figura 4.

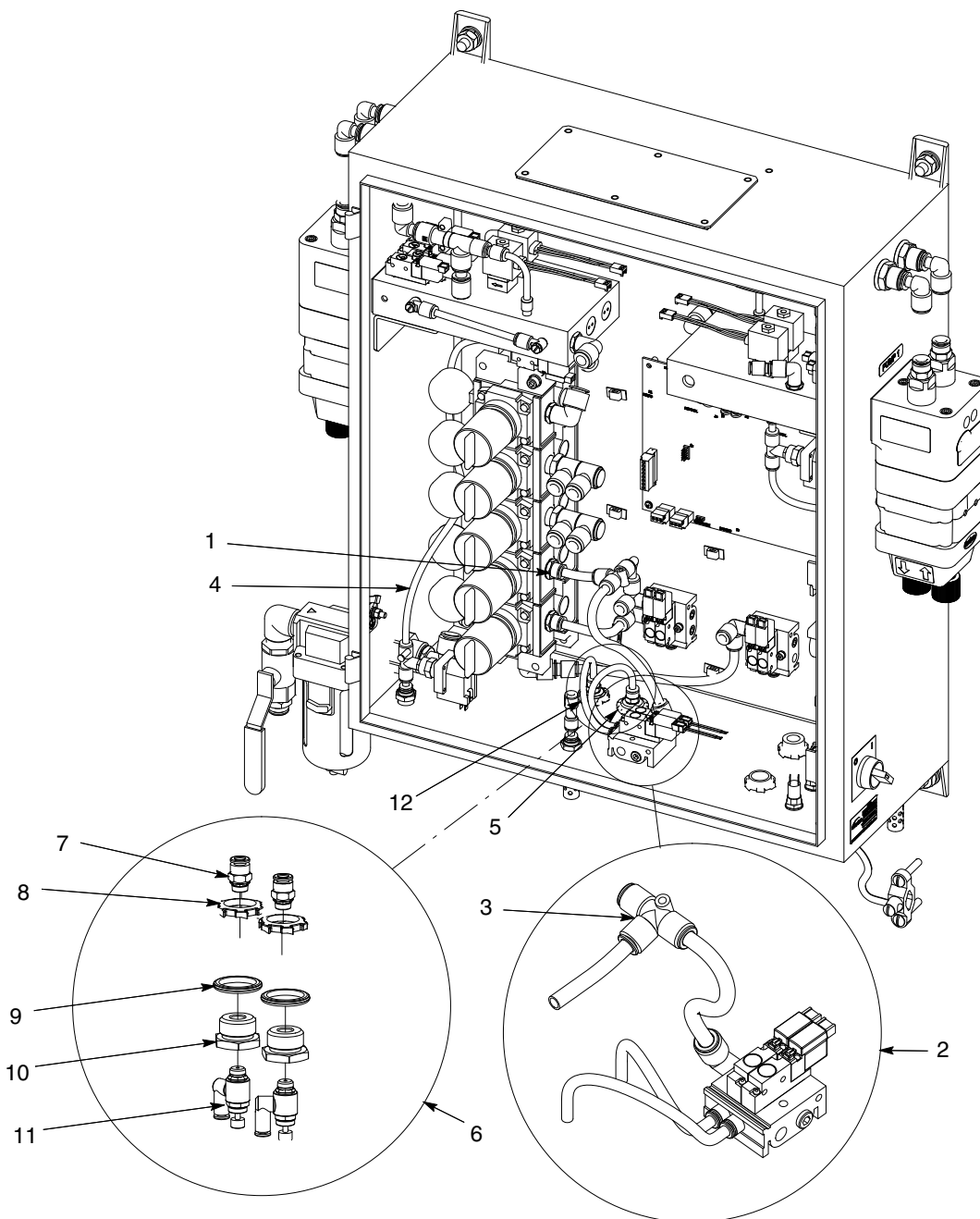


Figura 5 Componentes do quadro eléctrico das bombas (está ilustrado um sistema de duas pistolas)

- |                                                                       |                          |                                   |
|-----------------------------------------------------------------------|--------------------------|-----------------------------------|
| 1. Regulador                                                          | 5. Conexão auxiliar 1    | 9. Vedação da união da conduta    |
| 2. Conjunto de colector de ar de lavagem de eléctrodos                | 6. Conjunto de divisória | 10. Adaptador                     |
| 3. Junção em T do conjunto de colector de ar de lavagem de eléctrodos | 7. Conector macho        | 11. Válvula de controlo de caudal |
| 4. Tubo de 6 mm (utilize novamente o existente)                       | 8. Porca de segurança    | 12. Conexão auxiliar 2            |

## Instalação da cablagem

Consulte a ilustração das ligações eléctricas na figura 3, item 8.

1. Ligue a cablagem (8) ao bloco de terminais (5) e ao pressóstato (6).
2. Para um sistema de duas bombas, ligue a cablagem ao segundo pressóstato (7).

## Instalação do controlador Encore HD

### Montagem do controlador em corrimão

Consulte a figura 6.

1. Monte o suporte para corrimão do controlador no braço do suporte do produto.
2. Monte o controlador no suporte universal.
3. Monte o suporte universal no suporte para corrimão do controlador.

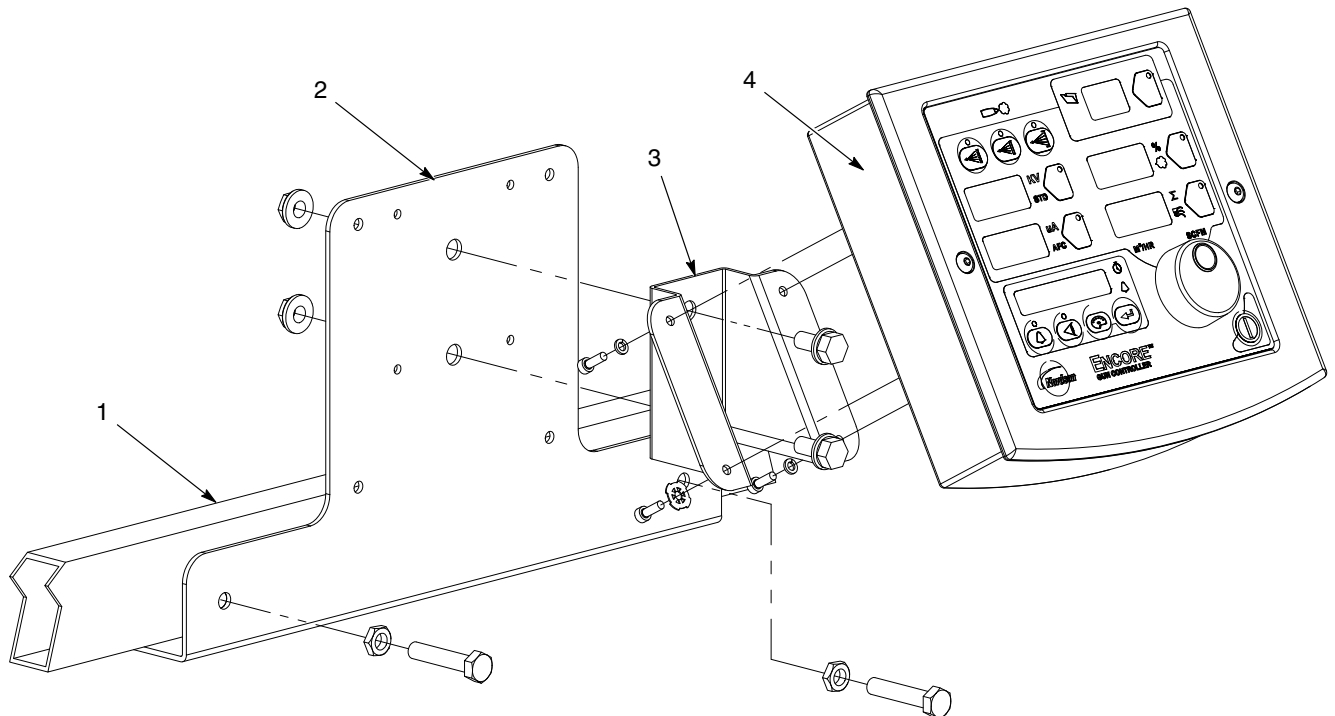


Figura 6 Montagem do controlador no suporte para corrimão

- |                                         |                      |                          |
|-----------------------------------------|----------------------|--------------------------|
| 1. Braço do suporte do produto          | 3. Suporte universal | 4. Controlador Encore HD |
| 2. Suporte para corrimão do controlador |                      |                          |

## Instalação da pistola de pintura com pó Encore HD

Consulte a figura 7.

1. Ligue o tubo de ar de atomização de 6 mm à união de desconexão rápida (1) do punho da pistola. Ligue a outra extremidade à união do ar de atomização da unidade de alimentação eléctrica.
2. Ligue o tubo transparente de 4 mm do ar de lavagem do eléctrodo à união estriada (2) do punho da pistola. Ligue a outra extremidade à união de ar da pistola da unidade de alimentação eléctrica.
3. Insira o adaptador estriado da mangueira (3) na extremidade da mangueira de pó, depois ligue o adaptador no tubo de entrada de pó (5) situado na parte inferior do punho da pistola para pintura.
4. Utilize os troços de manga preta em espiral fornecida com o sistema para atar em conjunto o cabo da pistola para pintura, os tubos de ar e o tubo de pó.

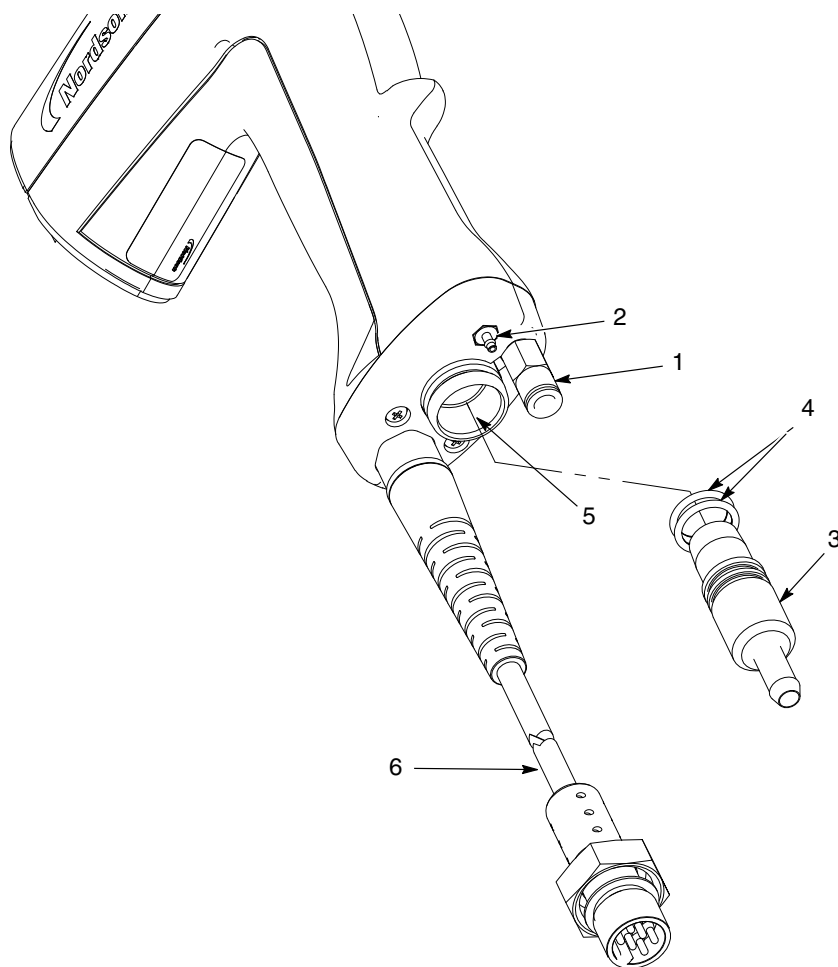


Figura 7 Conexões da pistola para pintura

- |                      |                           |                          |
|----------------------|---------------------------|--------------------------|
| 1. União estriada    | 3. Adaptador da mangueira | 5. Tubo de entrada de pó |
| 2. Desconexão rápida | 4. Juntas tóricas         | 6. Cabo da pistola       |



## Instalação do Software Encore HD

Para melhorar o software do painel de comando principal de Encore HD e do painel do módulo de caudal, é necessário o conjunto de programador e software USB-JTAG.

1. Carregue o software programador USB-JTAG mais recente a partir da Extranet da Nordson.
  - a. Utilizando o seu browser de Internet, navegue para <https://extranet.nordson.com/literature/default.aspx>.
  - b. Entre (fazer log in) na Extranet da Nordson e, no painel principal, clique em Finishing, Coating & Curing Systems Marketing Collateral Resources & Support.
  - c. No painel esquerdo, clique em Powder Software.
  - d. No painel principal, clique no icon para software auxiliar, ferramentas e instruções de produtos para pó.
  - e. Seleccione o link do software CAN Pro+ para carregar a versão mais recente do software.
  - f. Seleccione Run na janela pop-up e siga as instruções para descarregar.

**NOTA:** Um icon de aplicação, designado por USB2JTAG, será colocado na secretária de Windows. **NÃO INICIE ESTA APLICAÇÃO ATÉ SER INSTRUÍDO PARA O FAZER!**

2. Ligue o USB da Nordson para o módulo de programador JTAG à conexão de USB do PC. Para as versões de software programador 3.2.1 e superiores, inicia-se agora a instalação do controlador. Verá uma quantidade de mensagens pop-up no tabuleiro do sistema, indicando que foi detectado um novo dispositivo e que os controladores estão a ser instalados para este dispositivo. A mensagem final informá-lo-á de que o dispositivo está pronto para ser usado.
3. Para utilizar o USB para a aplicação JTAG, clique duas vezes no icon da aplicação da sua secretária ou no ficheiro designado por USB-Jtag.exe. Consulte a figura 8.

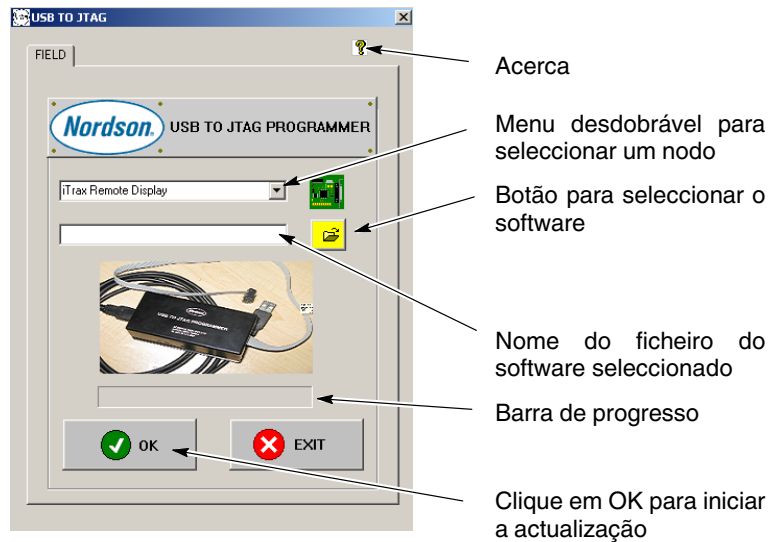


Figura 8 USB para a caixa de controlo JTAG

4. Seleccione o menu desdobrável para seleccionar um nodo e escolha o nodo desejado.
5. Clique no botão para seleccionar o software (directoria amarela) próximo da caixa de selecção e depois navegue para o ficheiro de software desejado. Os ficheiros de software estão situados no seu disco rígido, na seguinte rota C:\USB-Jtag\SoftwareFiles.
6. Ligue o USB do programador JTAG ao nodo desejado alinhando o fio vermelho do cabo de fita com o pino 1 do conector do PCB com o letreiro JTAG. Ligue o cabo de USB à conexão de USB do computador principal.
7. Ligue a alimentação de corrente ao nodo desejado.
8. Clique no botão OK para iniciar o processo de actualização.
9. A barra de progresso enche-se para indicar o estado da carga. Um pop-up assinala a conclusão.
10. Para obter instruções mais detalhadas, seleccione Acerca e depois Ajuda.

**NOTA:** O conjunto também contém software para bootloader, o qual pode ser requerido para sistemas mais antigos. Os bootloaders são ficheiros especiais que permitem actualizar nodos múltiplos simultaneamente através do programador Nordson Over-the-Bus CAN.

Publicado em 12/2013

Direito de autor original, data 2013.

- Tradução do original -

Prodigy, HDLV, Nordson e o logótipo Nordson são marcas registadas da Nordson Corporation.