

# Encore® HD Manuel Toz Püskürtme Tabancası

Müşteri Ürün Kılavuzu

P/N 7192477\_01

- Turkish -

01/2014 tarihinde yayınlanmıştır

Bu belge bildirim yapmaksızın değişikliğe tabidir.  
En güncel sürüm için <http://emanuals.nordson.com/finishing> adresine bakınız.



NORDSON CORPORATION • AMHERST, OHIO • USA

---

**İletişim**

Nordson Corporation ürünleri hakkındaki bilgi istekleri, yorumlar ve soruları memnuniyetle karşılır. Nordson hakkındaki genel bilgilere internetten aşağıdaki adresten ulaşılabilir: <http://www.nordson.com>.

**Bildirim**

Bu telif hakkıyla korunan bir Nordson Corporation yayınıdır. Orijinal telif hakkı tarihi 2014. Bu belgenin hiçbir kısmının fotokopisi çekilemez, çoğaltılamaz ya da Nordson Corporation'ın yazılı onayı olmadan başka bir dile çevrilemez. Bu yayındaki bilgiler bildirim yapmaksızın değiştirilebilir.

**- Orijinal tercümesi -**

**Ticari markalar**

Encore, Nordson ve Nordson logosu tescilli ticari markalarıdır Nordson Corporation.

Betasolv, Oakite Corporation, Inc'in tescilli ticari markasıdır. Diğer tüm ticari markalar ilgili sahiplerinin mülkiyetidir.

# İçindekiler

<b>Nordson International</b> .....	<b>0-1</b>
Europe .....	0-1
Distributors in Eastern & Southern Europe .....	0-1
Outside Europe .....	0-2
Africa / Middle East .....	0-2
Asia / Australia / Latin America .....	0-2
China .....	0-2
Japan .....	0-2
North America .....	0-2
<b>Emniyet</b> .....	<b>1-1</b>
Giriş .....	1-1
Kalifiye personel .....	1-1
Kullanım amacı .....	1-1
Yönetmelikler ve Onaylar .....	1-1
Kişisel Emniyet .....	1-2
Yangın Emniyeti .....	1-2
Topraklama .....	1-3
Bir Fonksiyon Bozukluğu Durumunda Yapılması Gerekenler ...	1-4
Elden Çıkarma .....	1-4
<b>Açıklama</b> .....	<b>2-1</b>
Giriş .....	2-1
Özellikler .....	2-2
Ekipman Etiketleri .....	2-3
Aplikatör Sertifikasyon Etiketi .....	2-3
Güç Ünitesi ve Tabanca Arayüz Kumandaları .....	
Sertifikasyon Etiketi .....	2-3
<b>Kurulum</b> .....	<b>3-1</b>
Sistem Bağlantıları .....	3-1
Sistem Şeması .....	3-1
Encore HD Toz Püskürtme Tabancasının Kurulumu .....	3-2

<b>Çalışma</b> .....	<b>4-1</b>
Avrupa Birliği, ATEX, Güvenli Kullanımın Özel Koşulları .....	4-1
Sistem Çalışması .....	4-2
Püskürtme Tabancasının Çalışması .....	4-2
Ayar Tetikleyicisiyle Ön Ayarların Değiştirilmesi .....	4-2
Ayar Tetikleyicisiyle Toz Akışının Değiştirilmesi .....	4-2
Püskürtme Tabancasının Boşaltılması .....	4-3
Elektrotlu Havayla Yıkamanın Çalışması .....	4-3
Günlük Çalışma .....	4-3
İlk Başlatma .....	4-3
İlk Çalıştırma .....	4-3
Bekleme Düğmesi .....	4-4
Düz Püskürtme Nozularının Değiştirilmesi .....	4-4
Deflektörlerin veya Konik Nozuların Değiştirilmesi .....	4-5
Opsiyonel Desen Ayarlama Kitinin Monte Edilmesi .....	4-6
Kapatma .....	4-6
Bakım .....	4-6
Tozla Temas Eden Parçalar İçin Tavsiye Edilen Temizlik Prosedürü .....	4-7
Bakım Prosedürleri .....	4-7
<b>Sorun giderme</b> .....	<b>5-1</b>
Yardım Kodları Sorun Giderme .....	5-1
Yardım Kodlarının Görüntülenmesi .....	5-1
Yardım Kodlarının Silinmesi .....	5-1
Yardım Kodu Sorun Giderme Çizelgesi .....	5-2
Genel Sorun Giderme Tablosu .....	5-7
Sıfırlama Prosedürü .....	5-11
Püskürtme Tabancası Güç Kaynağı Direnç Testi .....	5-12
Elektrot Tertibatı Direnç Testi .....	5-12
Tabanca Kablosu Süreklilik Testi .....	5-13
<b>Onarım</b> .....	<b>6-1</b>
Püskürtme Tabancasının Onarımı .....	6-1
Gösterge Modülü Değişimi .....	6-3
Gösterge Modülünün Çıkarılması .....	6-3
Gösterge Modülünün Kurulumu .....	6-3
Güç Kaynağı ve Toz Yolu Değişimi .....	6-4
Tabanca Demontesi .....	6-4
Güç Kaynağı Değişimi .....	6-5
Toz Yolu Değişimi .....	6-6
Toz Yolu Kurulumu .....	6-6
Tabancanın Yeniden Montajı .....	6-7
Kablo Değişimi .....	6-8
Kablunun Çıkarılması .....	6-8
Kablo Kurulumu .....	6-8
Tetikleyici Düğmenin Değişimi .....	6-9
Düğmenin Çıkarılması .....	6-9
Düğmenin Kurulumu .....	6-10

<b>Parçalar</b> .....	<b>7-1</b>
Giriş .....	7-1
Püskürtme Tabancası Parçaları .....	7-1
Püskürtme Tabancası Parçalarının Çizimi .....	7-2
Püskürtme Tabancası Parça Listesi .....	7-3
Püskürtme Tabancası Seçenekleri .....	7-5
Muhtelif Püskürtme Tabancası Seçenekleri .....	7-5
Düz Püskürtme Nozulları .....	7-5
Konik Nozul ve Deflektörler .....	7-6
Çapraz Kesimli Nozullar .....	7-6
Desen Ayarlama Kiti .....	7-6
Üfleme Borusu Uzatmaları .....	7-7
İyon Kolektör Kiti .....	7-7
Üfleme Borusu Uzatmaları için İyon Kolektörü Bileşenleri ...	7-7
Toz Hortumu ve Hava Borusu Tesisatı .....	7-8



# Nordson International

<http://www.nordson.com/Directory>

## Europe

Country		Phone	Fax
Austria		43-1-707 5521	43-1-707 5517
Belgium		31-13-511 8700	31-13-511 3995
Czech Republic		4205-4159 2411	4205-4124 4971
Denmark	<i>Hot Melt</i>	45-43-66 0123	45-43-64 1101
	<i>Finishing</i>	45-43-200 300	45-43-430 359
Finland		358-9-530 8080	358-9-530 80850
France		33-1-6412 1400	33-1-6412 1401
Germany	<i>Erkrath</i>	49-211-92050	49-211-254 658
	<i>Lüneburg</i>	49-4131-8940	49-4131-894 149
	<i>Nordson UV</i>	49-211-9205528	49-211-9252148
	<i>EFD</i>	49-6238 920972	49-6238 920973
Italy		39-02-216684-400	39-02-26926699
Netherlands		31-13-511 8700	31-13-511 3995
Norway	<i>Hot Melt</i>	47-23 03 6160	47-23 68 3636
Poland		48-22-836 4495	48-22-836 7042
Portugal		351-22-961 9400	351-22-961 9409
Russia		7-812-718 62 63	7-812-718 62 63
Slovak Republic		4205-4159 2411	4205-4124 4971
Spain		34-96-313 2090	34-96-313 2244
Sweden		46-40-680 1700	46-40-932 882
Switzerland		41-61-411 3838	41-61-411 3818
United Kingdom	<i>Hot Melt</i>	44-1844-26 4500	44-1844-21 5358
	<i>Industrial Coating Systems</i>	44-161-498 1500	44-161-498 1501

## Distributors in Eastern & Southern Europe

DED, Germany	49-211-92050	49-211-254 658
--------------	--------------	----------------

## Outside Europe

For your nearest Nordson office outside Europe, contact the Nordson offices below for detailed information.

Contact Nordson	Phone	Fax
-----------------	-------	-----

### *Africa / Middle East*

DED, Germany	49-211-92050	49-211-254 658
--------------	--------------	----------------

### *Asia / Australia / Latin America*

Pacific South Division, USA	1-440-685-4797	-
-----------------------------	----------------	---

### *China*

China	86-21-3866 9166	86-21-3866 9199
-------	-----------------	-----------------

### *Japan*

Japan	81-3-5762 2700	81-3-5762 2701
-------	----------------	----------------

### *North America*

Canada		1-905-475 6730	1-905-475 8821
USA	<i>Hot Melt</i>	1-770-497 3400	1-770-497 3500
	<i>Finishing</i>	1-880-433 9319	1-888-229 4580
	<i>Nordson UV</i>	1-440-985 4592	1-440-985 4593



# Bölüm 1

## Emniyet

### Giriş

Bu emniyet talimatlarını okuyun ve bunlara uyun. Ekipman dokümanları içerisinde gerekli olan her yerde görev ve ekipman ile ilgili özel uyarılar, dikkat notları ve talimatlar bulunmaktadır.

Tüm ekipman dokümanlarının, bu talimat açıklamaları da dahil olmak üzere, işletme ve servis ekipmanları kapsamındaki herkese açık olduğuna emin olun.

### Kalifiye personel

Ekipman sahipleri, Nordson firması ekipmanlarının kalifiye personel tarafından monte edilmesinden, işletilmesinden ve servise konulmasından emin olmakla sorumlu bulunmaktadır. Kalifiye personel, onlara verilmiş olan işleri güvenli bir şekilde yerine getirmekle eğitilmiş personel veya sözleşmeli çalışanlardır. Bu kişiler emniyetle ilgili tüm kural ve talimatlara aşina olup onlara verilmiş olan işleri bedensel olarak yerine getirebilme kapasitesine sahip olmalıdırlar.

### Kullanım amacı

Nordson firması ekipmanlarının bu dokümanlarda anlatılanlarının haricinde, başka şekilde kullanımı, ekipmanları kullanan kişilerin yaralanmasına veya teçhizat donanımlarının hasar görmesine sebep olur.

Ekipmanların kullanım amacına uygun olmayan uygulamalara dair bazı örnekler

- Birbirine uyum sağlamayan materyallerin kullanılması
- İzin alınmadan bazı değişikliklerin yapılması
- Emniyet donanımlarının veya sürgü tertibatlarının çıkarılması veya atılması
- Birbirine uyum sağlamayan parçaların kullanılması
- Onay alınmadan yardımcı ekipmanların kullanılması
- Ekipmanların maksimum oran üzerinde işletilmesi

### Yönetmelikler ve Onaylar

Tüm ekipmanların kullanıldığı çevrede kabul gördüğünden ve onaylandığından emin olunuz. Montaj, işletme ve servis talimatları yerine getirilmediği müddetçe Nordson firması ekipmanları için olan her onay geçersiz sayılacaktır.

Ekipman montajının tüm safhaları tüm federal, eyalet ve yerel kodlarla uyumlu olmak zorundadır.

## Kişisel Emniyet

Yaralanmayı önlemek için bu talimatlara uyulmalıdır.

- Kalifiye eleman olmadıkça ekipmanları işletmeyin veya servise koymayın.
- Emniyet tertibatları, kapıları veya kapakları tam yerinde olmadıkça ve otomatik sürgüler mükemmel şekilde çalışmadıkça ekipmanı işletmeyin. Her hangi bir emniyet donanımını atlamayın veya etkisiz hale getirmeyin.
- Hareketli ekipmanları temiz tutun. Her hangi bir hareketli ekipmanın ayarını yapmadan veya servise koymadan önce güç kaynağını kapatın ve ekipman tamamen duruncaya kadar bekleyin. Beklenmedik durumları önlemek için güç kaynağını kapatın ve ekipmanı emniyet altına alın.
- Basınçlı sistemlerin veya parçaların ayarını yapmadan veya servise koymadan önce içerdeki hidrolik ve pnömatik basıncı çıkarın (tamamen boşaltın). Elektrikli ekipmanları servise koymadan önce devreden çıkarın, kilitleyin ve şalteri kapatın.
- Kullanılan tüm materyaller için Materyal Emniyeti Data Sayfasını (MEDS) bulun ve okuyun. Güvenli şekilde işletme konusunda ve materyallerin kullanımında ve tavsiye edilen personel koruma donanımlarının kullanımı konusunda üretici firmanın talimatlarına uyunuz.
- Yaralanmaları önlemek için işyerinde sıcak yüzeyler, keskin kenarlar, enerji yüklü elektrik devreleri ve pratik sebeplerden dolayı kapatılamayan veya koruma altına alınamayan hareketli parçalar gibi sıkça tamamen ortadan kaldırılamayan, tam belirgin olmayan tehlikeler karşısında dikkatli olun.

## Yangın Emniyeti

Bir yangın veya patlamadan kaçınmak için aşağıdaki talimatlara uyun.

- Tutuşabilir materyallerin kullanıldığı veya depolandığı yerlerde sigara içmeyin, kaynak, perdelama işlemleri yapmayın veya açık ateş kullanmayın.
- Uçucu materyallerin veya buharların tehlikeli şekilde yoğunlaşmasını önlemek için uygun şekilde havalandırılmasını sağlayın. Kılavuzluk için yerel kurallara veya materyalinizin MEDS kısmına başvurun.
- Tutuşabilir materyallerle çalışırken açık elektrik devrelerini devreden çıkarmayın. Kıvılcım oluşmasını önlemek için bir kapatma şalterinde önce gerilimi kapatın.
- Acil kapatma butonlarının, kapatma valflerinin ve yangın söndürme aletlerinin nerede olduğunu bilin. Püskürtme kabini bir yangın başlarsa, püskürtme sistemini ve egzoz fanlarını hemen kapatın.
- Ekipmanınızın temizliğini, bakımını, kontrolünü ve tamiratını ekipman dokümanlarında belirtilen talimatlara göre yapın.
- Sadece orijinal ekipmanda kullanım için dizayn edilmiş yedek parçaları kullanın. Parça konusunda bilgi ve tavsiye almak için Nordson firması temsilciliği ile irtibata girin.

# Topraklama



**UYARI:** Elektrostatik ekipmanın hatalı çalışması tehlikelidir ve elektrik şokuna, yangına veya patlamaya neden olabilir. Periyodik bakım programınızda rezistansları kontrol edin. Hatta biraz elektrik şoku alırsanız veya statik kıvılcım veya ark fark ederseniz, tüm elektrikli veya elektrostatik ekipmanı hemen kapatın. Problemi teşhis edinceye ve ortadan kaldırmaya kadar ekipmanı tekrar çalıştırmayın.

Püskürtme kabini veya kabin açıklığının 1 m (3 ft) dahilinde yürütülen tüm çalışmalar Sınıf 2, Bölüm 1 veya 2 Tehlikeli konum içinde olduğu dikkate alınmakta ve NFPA 33, NFPA 70 (NEC kuralları 500, 502 ve 516) ve NFPA 77, en son şartlarla uyumlu olmak zorundadır.

- Püskürtme alanlarındaki tüm elektrikli olarak iletken cisimler, değerlendirilmekte olan devreye en az 500 volt uygulayan bir aletle ölçüldüğü gibi 1 megaohm'dan daha fazla olmayan bir rezistansla elektrikli olarak topraklanmalıdır.
- Topraklanacak ekipman, püskürtme alanının zemini, operatör platformlarını, doldurma hunilerini, ışıklı bariyer desteklerini ve üfleme-kapama memelerini içermekte olup ancak bunlarla sınırlandırılmamıştır. Püskürtme alanında çalışan personel topraklanmak zorundadır.
- Elektrik yüklü insan vücudundan ateşleme potansiyelinin oluşma ihtimali vardır. Bir operatör platformu gibi boyalı bir yüzeyde duran veya iletken olmayan ayakkabılar giyen personel topraklanmaz. Personel, elektrostatik ekipman ile veya etrafında çalışırken iletken tabanlı ayakkabılar giymeli veya bir toprak bağlantısı sağlamak için bir topraklama şeridi kullanılmalıdır.
- Elektrostatik püskürtme tabancalarını manüel çalıştırırken elektrik şoklarını önlemek için operatörler, elleri ile tabanca tutacağı arasında deri ile tutacağın temas etmesini sağlamak zorundadır. Eldivenler giyilmek zorunda ise, avuç içini veya parmak kısımlarını kesin, elektrikli olarak iletken eldivenler giyin veya tabanca tutacağına veya başka gerçek toprağa bağlanmış bir topraklama bandı takın.
- Pudra püskürtme tabancalarında ayarlamalar veya temizlik yapmadan önce elektrostatik güç beslemelerini kapatın ve tabanca elektrotlarını topraklayın.
- Ekipmana servis verdikten sonra ayrılmış olan tüm ekipmanı, topraklama kablolarını ve telleri bağlayın.

## **Bir Fonksiyon Bozukluđu Durumunda Yapılması Gerekenler**

Bir sistemde veya bir sistem içersindeki her hangi bir ekipmanda fonksiyon bozukluđu varsa derhal sistemi kapatın ve aŐađıdaki adımları uygulayın:

- Elektrik güç kaynađı bağlantısını kesin ve kapatın. Pnömatik kapatma valflerini ve bunlara bađlı basınçları kapatın.
- Fonksiyon bozukluđunun sebebini teşhis edin ve ekipmanı tekrar çalıştırmaya başlamadan önce bu arızayı ortadan kaldırın.

## **Elden Çıkarma**

İŐletme ve servis esnasında kullanılan ekipman ve materyalleri yerel kurallara göre elden çıkarın.

## Bölüm 2

# Açıklama

## Giriş

Bkz. Şekil 2-1. Bu kılavuz 6 metre toz kablosu ve 11 metre toz hortumu ile Encore HD Manuel Toz Püskürtme Tabancasını kapsamaktadır.

Encore HD Manuel Toz Püskürtme Tabancası elektrostatik voltaj kontrolü, elektrotlu havayla yıkama havası ve toz pompası havası sağlayan Encore HD manuel kumandayla kullanılmalıdır. Aşağıdaki sistemlerle uyumludur:

- Encore HD Manuel Mobil Sistemler
- Encore HD Manuel Duvara veya Raya Montaj Sistemleri
- ColorMax Toz Kaplama Sistemleri
- Sıralı pompalı Encore HD Toz Besleme Merkezi Sistemleri
- Prodigy İkili Pompa HDLV Sistemleri



Şekil 2-1 Encore HD Manuel Toz Püskürtme Tabancası

4 mm yuvalı düz püskürtme nozulu; tabanca, konik bir nozul ve 26 mm deflektörle birlikte nakledilir.

Opsiyonel ekipman aşağıdaki dahil Encore HD manuel püskürtme tabancası için kullanılabilir:

- İlave düz, konik ve çapraz kesimli nozul seçenekleri.
- 6 metre kablo uzatma
- 150, 300 ve 600 mm üfleme borusu uzatmaları
- Üfleme borusu uzatmalarıyla kullanım için desen ayarlayıcı

İlave seçenekler hakkında bilgi için 7-5 no.lu sayfada başlayan *Seçenekler* kısmına bakınız.

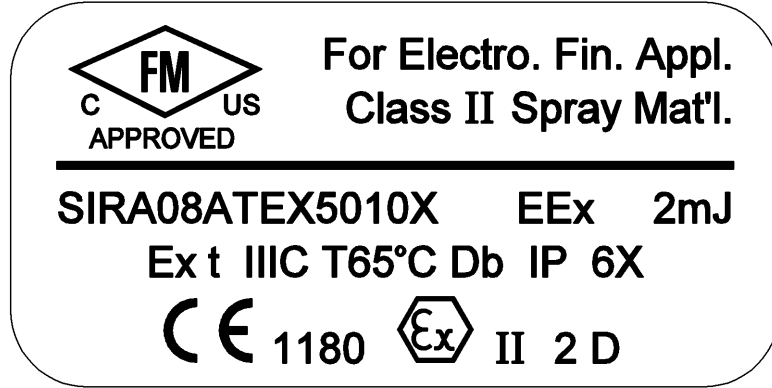
## Özellikler

Model	Giriş Derecelendirmesi	Çıkış Derecelendirmesi
ENCORE Aplikatör	+/- 19 VAC, 1 A	100 KV, 100 µA

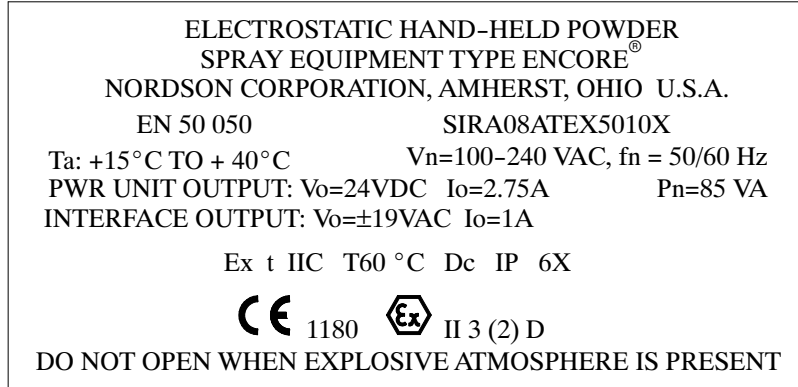
- Giriş Havaşı: 6.0-7.6 bar (87-110 psi), <5µ partiküller, yoğuşma noktası <10 °C (50 °F)
- Maks Nispi Nem: %95 Karşı Basıncılı
- Ortam Sıcaklığı Derecelendirmesi: +15 ila +40 °C (59-104 °F)
- Aplikatör için Tehlikeli Konum Derecelendirmesi: Bölge 21 veya Sınıf II, Bölüm 1
- Toz Girişi Koruması: IP6X

## Ekipman Etiketleri

### Aplikatör Sertifikasyon Etiketi



### Güç Ünitesi ve Tabanca Arayüz Kumandaları Sertifikasyon Etiketi







## Bölüm 3

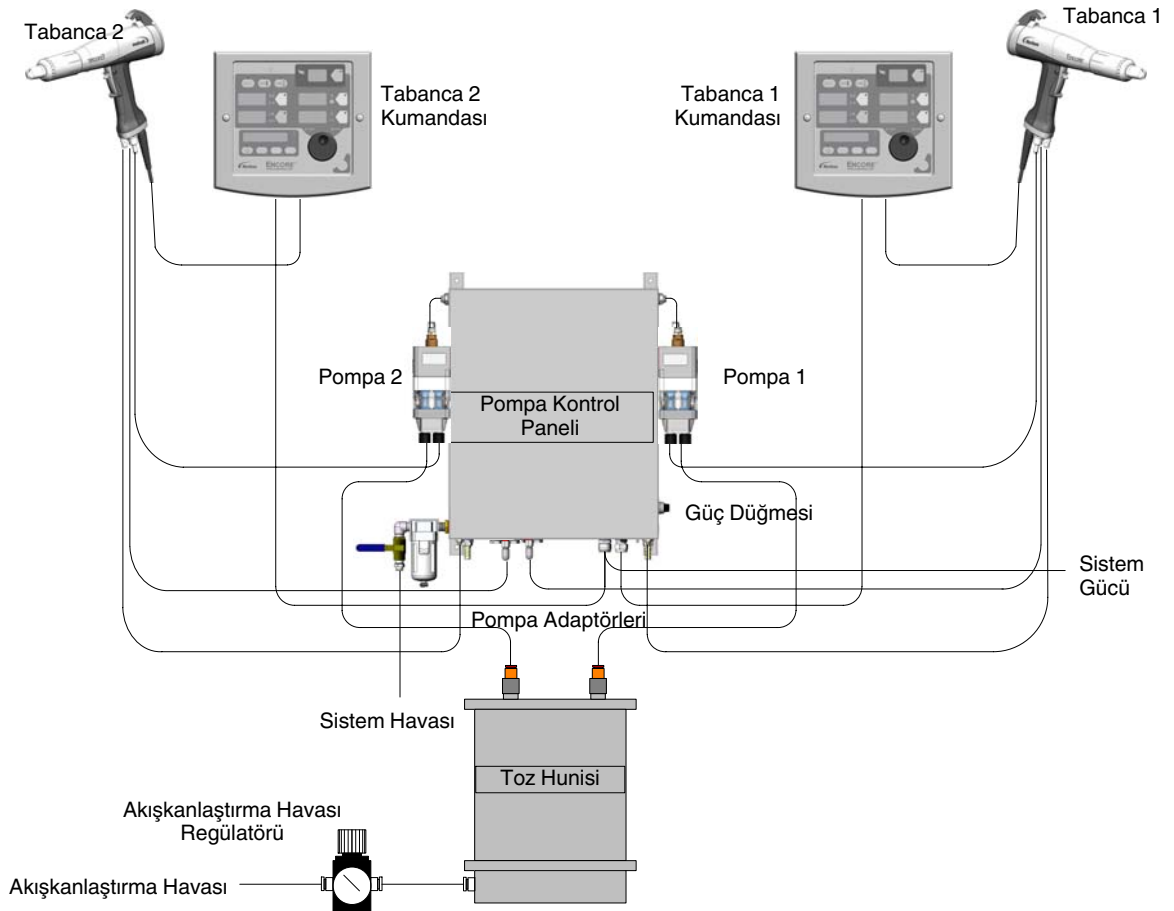
# Kurulum

## Sistem Bağlantıları

### Sistem Şeması



**UYARI:** Bu şema tüm sistem topraklarını göstermemektedir. Püskürtme alanındaki tüm iletken ekipman gerçek bir toprak zemine bağlanmalıdır.

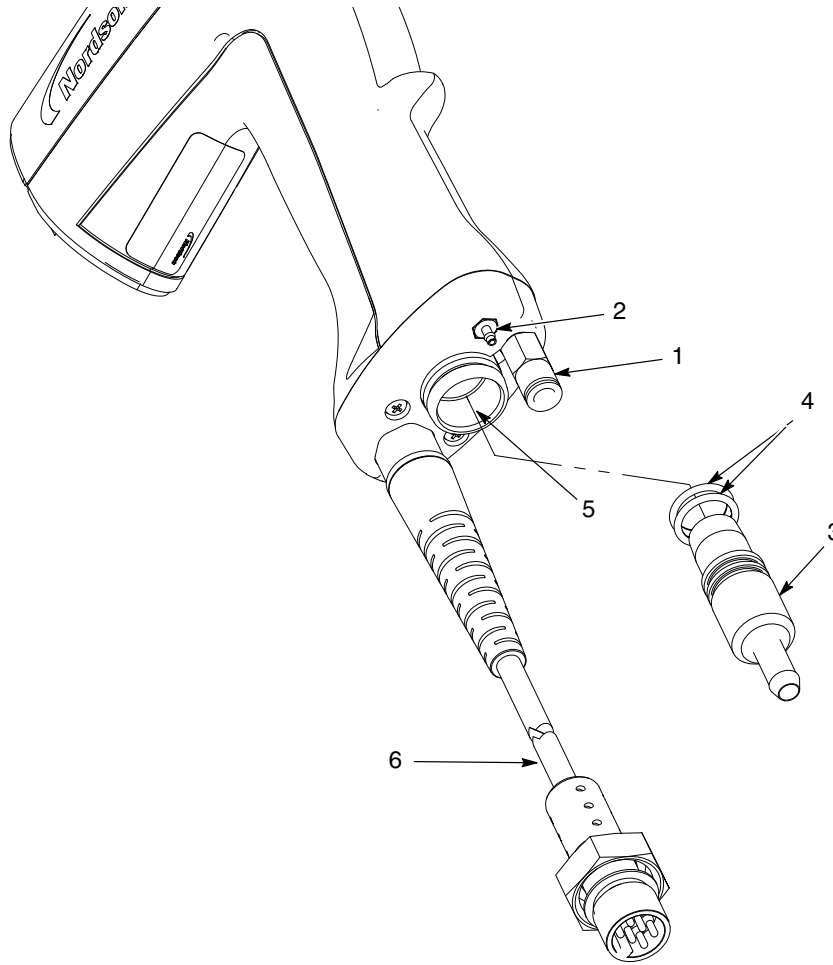


Şekil 3-1 Tipik Sistem Şeması (İkili Pompa HDLV Manuel Sistemi Gösterilmiştir)

## Encore HD Toz Püskürtme Tabancasının Kurulumu

Tabanca bağlantı çizimi için -2Şekil 3'e bakınız. Tipik sistem şeması için -2Şekil 3'e bakınız.

1. 6 mm desen havası boru tesisatını tabanca kolundaki hızlı bağlantı kesmeye (1) bağlayın. Diğer ucu güç ünitesi veya pompa paneli üzerindeki Desen Hava bağlantısına bağlayın.
2. 4 mm şeffaf elektrotlu havayla yıkama boru tesisatını tabanca kolundaki tırtıllı bağlantı elemanına (2) bağlayın. Diğer ucu güç ünitesi veya pompa paneli üzerindeki Tabanca Hava bağlantısına bağlayın.
3. O-ringleri (4) tırtıllı hortum adaptörü (3) üzerine yerleştirin. Hortum adaptörünün tırtıllı ucunu toz hortumunun ucuna itin, daha sonra adaptörü püskürtme tabancası kolunun tabanındaki toz giriş borusuna (5) takın.
4. Tabanca kablosunu (6) Encore HD kumandasının arkasındaki tabanca bağlantısına bağlayın.
5. Püskürtme tabancası kablosu, hava borusu tesisatı ve toz hortumunu biraraya toplamak için sistemle sunulan siyah spiral sargı parçalarını kullanın.



Şekil 3-2 Püskürtme Tabancası Bağlantıları

- |                              |                    |                     |
|------------------------------|--------------------|---------------------|
| 1. Hızlı bağlantı kesme      | 3. Hortum adaptörü | 5. Toz giriş borusu |
| 2. Tırtıllı bağlantı elemanı | 4. O-ringler       | 6. Tabanca kablosu  |

## Bölüm 4

# Çalışma



**UYARI:** Yalnızca nitelikli personelin aşağıdaki görevleri yerine getirmesine izin veriniz. Bu belgedeki ve ilgili diğer tüm dokümentasyondaki güvenlik talimatlarına uyunuz.



**UYARI:** Bu ekipman bu kılavuzda belirtilen kurallara uygun şekilde kullanılmazsa tehlikeli olabilir.



**UYARI:** Püskürtme alanındaki tüm elektriksel olarak iletken ekipman topraklanmalıdır. Topraklanmamış veya kötü biçimde topraklanmış ekipman, personelde ciddi bir çarpılmaya ve yangına ya da patlamaya neden olabilecek elektrostatik yükü depolayabilir.

## Avrupa Birliği, ATEX, Güvenli Kullanımın Özel Koşulları

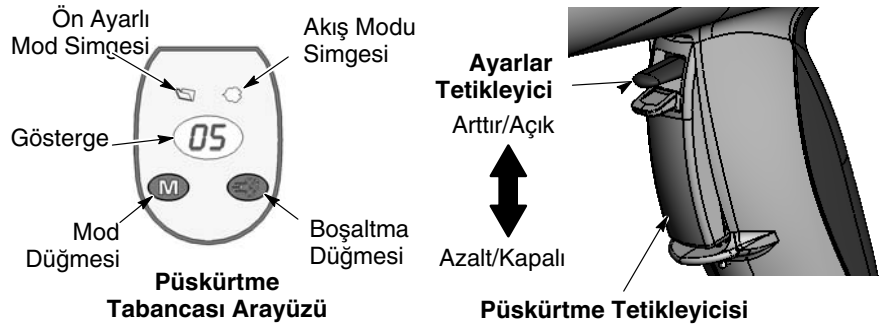
1. Encore Manuel Aplikatör +15 °C ila +40 °C ortam sıcaklığı aralığının dışında yalnızca ilgili Encore Arayüz Kontrol Ünitesi ve Encore Kumanda Güç Ünitesi ile kullanılmalıdır.
2. Ekipman yalnızca düşük etki riskine sahip alanlarda kullanılabilir.
3. Encore kumandası ve arayüzünün plastik yüzeyleri temizlenirken dikkat edilmelidir. Bu bileşenler üzerinde statik elektrik oluşum potansiyeli vardır.

## Sistem Çalışması

Bu kılavuz Encore HD Manuel Toz Püskürtme Tabancası hakkında bilgiler içerir. Sistem bileşenleri üzerine bilgiler için uygun sisteme, kumandaya ve kontrol paneli kılavuzlarına bakınız.

## Püskürtme Tabancasının Çalışması

Püskürtme tabancası arayüzü ve ayar tetikleyicisi, ön ayarı ya da toz akış ayarlarını değiştirmenizi ya da ihtiyaç halinde tabancayı kumanda arayüzünü kullanmadan boşaltmanızı sağlar.



Şekil 4-3 Tabanca Kumandaları

### Ayar Tetikleyicisiyle Ön Ayarların Değiştirilmesi

1. Bkz. Şekil 4-3. Püskürtme tetikleyicisini ayırın. Tabanca açıkken ön ayarlar değiştirilemez.
2. **Ön Ayar Modu** simgesi yanana kadar **Mod** düğmesine basın. Göstergede geçerli ön ayar numarası görüntülenmektedir.
3. İstenen ön ayar numarası, püskürtme tabancası arayüzünde görüntülenene kadar ayar tetikleyicisini yukarı veya aşağı doğru itin.

**NOT:** Programlanmamış ön ayar numaraları (tüm ayar noktalarının sıfır olduğu ön ayarlar) otomatik olarak atlanır. Programlama talimatlarının ön ayarı için kumanda kılavuzunuza bakınız.

4. Püskürtme tetikleyicisine basın. Sistem, yeni ön ayarla püskürtme yapar.

Daha fazla ayar için kumanda konfigürasyonu F08'e bakınız.

### Ayar Tetikleyicisiyle Toz Akışının Değiştirilmesi

1. Bkz. Şekil 4-3. **Akış Modu** simgesi yanana kadar **Mod** düğmesine basın.
2. Akış ayar noktasını değiştirmek için ayar tetikleyicisini yukarı veya aşağı doğru itin. Bu, püskürtme tetikleyicisini ayırmadan yapılabilir.

Toz akışı anında değişir. Yeni akış ayar noktası hem püskürtme tabancası arayüzünde hem de kumanda arayüzünde görüntülenir.

**NOT: Toplam Akış** modu kullanılırken toplam hava ayar noktası sıfırdan büyük olmalıdır yoksa Akış Havası %'sini ayarlayamazsınız ve tabanca toz püskürtmez. Daha fazla bilgi için kumanda kılavuzunuza bakın.

## Püskürtme Tabancasının Boşaltılması

1. Bkz. Şekil 4-3. Tabancayı kaba doğru yönlendirin ve püskürtme tetikleyicisini ayırın.
2. **Boşaltım** düğmesine basın. Boşaltma, **Boşaltma** düğmesine bastığınız müddetçe devam edecektir.

**NOT:** Ayar tetikleyicisi Boşaltma ile yapılandırılır, daha sonra ayar tetikleyicisi üzerine yukarı veya aşağı doğru basılarak tabanca boşaltılır. Başlatma konfigürasyonunun ayarlanması için kumanda kılavuzundaki *Kumanda Konfigürasyonu*'na bakınız.

Püskürtme tabancası içindeki toz yolunu temiz tutmak için tabancayı düzenli olarak boşaltın. Gereken boşaltım uzunluğu ve frekansı uygulamaya bağlıdır.

**NOT:** Boşaltım havası yalnızca püskürtme tabancası yolunu temizler. Toz hortumunu boşaltmak için pompayla ve tabancayla bağlantısını kesin, tabanca ucunu kabin içerisine yerleştirin ve sıkıştırılmış havayla pompa ucundan dışarı üfleyin.

## Elektrotlu Havayla Yıkamanın Çalışması

Tozun üzerinde toplanmasını engellemek için elektrotlu havayla yıkama havası sürekli olarak püskürtme tabancasını yıkar. Püskürtme tabancası açılıp kapandığında, elektrotlu havayla yıkama havası otomatik olarak açılır ve kapanır.

Elektrotlu havayla yıkamanın ayarlanması üzerine talimatlar için kumanda kılavuzunuza bakınız.

## Günlük Çalışma



**UYARI:** Püskürtme alanındaki tüm iletken ekipman gerçek bir toprak zemine bağlanmalıdır. Bu uyarının dikkate alınmaması ciddi bir şokla sonuçlanabilir.

### İlk Başlatma

Akışkanlaştırma ve akış havası sıfıra ayarlandığında ve tabancanın önünde hiçbir parça bulunmadığında, tabancayı başlatın ve  $\mu A$  çıktısını kaydedin. Aynı koşullar altında  $\mu A$  çıktısını günlük olarak izleyin.  $\mu A$  çıktısında önemli bir artış, tabanca rezistansında muhtemel bir kısa devreyi gösterir. Önemli bir azalma ise servis bakımı gerektiren bir rezistans veya voltaj çoğaltıcıyı gösterir.

### İlk Çalıştırma

1. Püskürtme kabı egzoz fanını açın.
2. Sistem hava beslemesini açın.
3. Püskürtme tabancasının başlatılmadığından emin olun, daha sonra kumanda gücünü açın. Kumanda arayüzü ile tabanca arayüzündeki göstergeler ve simgeler yanmalıdır.

## Bekleme Düğmesi

Arayüzü kapatmak ve üretimdeki aralarda püskürtme tabancasını devre dışı bırakmak için Encore HD kumandası üzerinde bulunan **Bekleme** düğmesini kullanın. Kumanda arayüzü kapalı olduğunda, püskürtme tabancası başlatılamaz ve püskürtme tabancası arayüzü devre dışı bırakılır.

Kumandanın gücünü kapatmak için güç ünitesinden veya kontrol panelinden sistem gücünü kapatın.

## Düz Püskürtme Nozullarının Değiştirilmesi

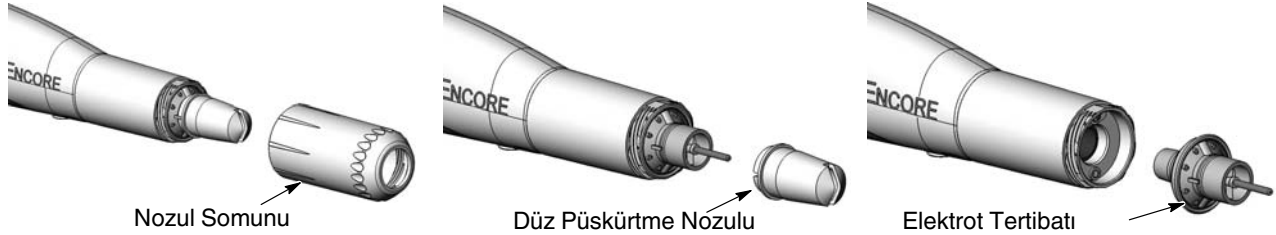


**UYARI:** Püskürtme tabancası tetikleyicisini ayırın, arayüzü kapatın ve bu prosedürü gerçekleştirmeden önce elektrodu topraklayın. Bu uyarının dikkate alınmaması ciddi bir şokla sonuçlanabilir.

1. Tabancanın kazara başlatılmasını önlemek için püskürtme tabancasını boşaltın ve arayüzü kapatın.
2. Nozul somununun vidasını saat yönünün aksine doğru çıkarın.
3. Düz püskürtme nozulunu elektrot tertibatından dışarı doğru çekin.

**NOT:** Toz çıkış borusundan dışarı çıkarsa elektrotu yeniden monte edin.

4. Elektrot tertibatına yeni bir nozul monte edin. Nozul, elektrot tertibatına anahtarlanır. Anten telini bükmeyin.
5. Nozul somununu tabanca gövdesine parmak sıklığında olacak kadar saat yönünde vidalayın.



Şekil 4-4 Düz Püskürtme Nozulunun Değiştirilmesi

## Deflektörlerin veya Konik Nozulların Değişirilmesi

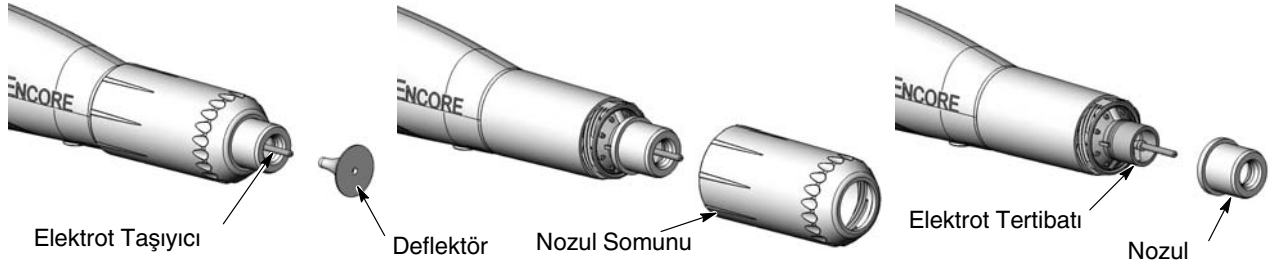


**UYARI:** Püskürtme tabancası tetikleyicisini ayırın, arayüzü kapatın ve bu prosedürü gerçekleştirmeden önce elektrodu topraklayın. Bu uyarının dikkate alınmaması ciddi bir şokla sonuçlanabilir.

1. Tabancanın kazara başlatılmasını önlemek için püskürtme tabancasını boşaltın ve arayüzü kapatın.
2. Deflektörü elektrot tutucudan nazikçe çekin. Sadece deflektör değişirilecekse, elektrot telini bükmemeye dikkat ederek yeni deflektörü elektrot tutucusu üzerine monte edin.
3. Tüm nozulu değiştirmek için nozul somununun vidasını saat yönünün aksine doğru çıkarın.
4. Konik nozulu elektrot tertibatından dışarı doğru çekin.

**NOT:** Elektrot tertibatı, toz çıkış borusundan dışarı çıkarsa yeniden monte edin.

5. Elektrot tertibatına yeni bir konik nozul monte edin. Nozul, elektrot tertibatına anahtarlanır.
6. Nozul somununu tabanca gövdesine parmak sıkılığında olacak kadar saat yönünde vidalayın.
7. Elektrot tertibatına yeni bir deflektör monte edin. Elektrot telini bükmeyin.



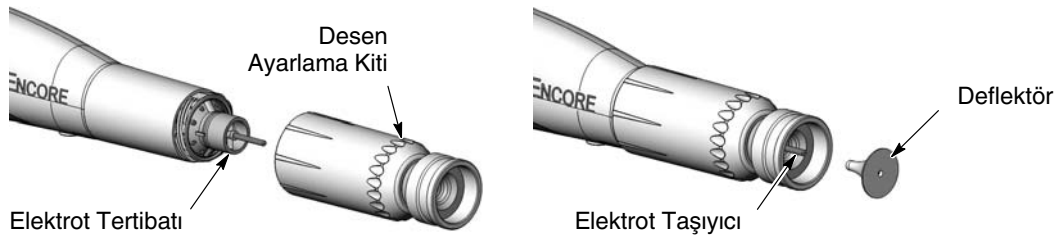
Şekil 4-5 Konik Nozulun Değişirilmesi

## Opsiyonel Desen Ayarlama Kitinin Monte Edilmesi

İntegral konik nozula sahip opsiyonel desen ayarlama kiti, standart bir düz püskürtme veya konik nozulun yerine monte edilebilir.

**NOT:** Deflektörler desen ayar kitine dahil değildir; ayrı olarak sipariş edilmelidir. 38 mm deflektör kitle birlikte kullanılamaz.

1. Deflektörü, nozul somununu ve konik nozulu ya da nozul somununu ve düz püskürtme nozulunu çıkarın.
2. Elektrot tertibatını boşaltın.
3. İntegral konik nozulu, elektrot tertibatı üzerine monte edin ve nozul somununu parmak sıkılığında olacak kadar saat yönünde vidalayın.
4. 16, 19 veya 26 mm deflektörü elektrot taşıyıcısının üzerine monte edin.



Şekil 4-6 Desen Ayarlama Kitinin Kurulumu

## Kapatma

1. Tabancadan daha fazla toz çıkmayana kadar **Boşalt** düğmesine basarak püskürtme tabancasını boşaltın.
2. Püskürtme tabancasını ve arayüzü kapatmak için **Bekleme** düğmesine basın.
3. Sistem hava beslemesini kapatın ve sistem hava basıncını boşaltın.
4. Gece veya daha uzun bir süre için kapatılırsa, sistem gücünü kapatın.
5. 4-7 no.lu sayfadaki *Günlük Bakım* prosedürlerini uygulayın.

## Bakım



**UYARI:** Yalnızca nitelikli personelin aşağıdaki görevleri yerine getirmesine izin veriniz. Bu belgedeki ve ilgili diğer tüm dokümantasyondaki güvenlik talimatlarına uyunuz.



**UYARI:** Aşağıdaki görevleri gerçekleştirmeden önce kumandayı kapatın ve sistem gücünün bağlantısını kesin. Sistem hava basıncını boşaltın ve sistemin giriş hava beslemesiyle bağlantısını kesin. Bu uyarının gözlemlenmemesi kişisel sakatlanmayla sonuçlanabilir.



## Tozla Temas Eden Parçalar İçin Tavsiye Edilen Temizlik Prosedürü

Nordson Corporation, püskürtme tabancası nozullarını ve toz yolu parçalarını temizlemek için ultrasonik bir temizlik makinesi ile Oakite® BetaSolv emülsiyon temizleyicinin kullanımını önermektedir.

**NOT:** Elektrot tertibatını solvente batırmayın. Demonte edilemez; temizleme solüsyonu ve durulama suyu tertibatın içinde kalır.

1. Ultrasonik bir temizleyiciyi oda sıcaklığındaki BetaSolv veya muadili bir emülsiyon temizlik solüsyonuyla doldurun. Temizleme solüsyonunu ısıtmayın.
2. Temizlenecek parçaları tabancadan ayırın. O-ringleri çıkarın. Parçalara düşük basınçlı sıkıştırılmış hava üfleyin.

**NOT:** O-ringlerin temizleme solüsyonuyla temas etmesine izin vermeyin.

3. Parçaları ultrasonik temizleyiciye yerleştirin ve tüm parçalar temiz olana ve darbe kaynaşımsız hale gelene kadar temizleyiciyi çalıştırın.
4. Tüm parçaları temiz suyla durulayın ve püskürtme tabancasını yeniden birleştirmeden önce kurutun. O-ringleri muayene edin ve hasar görenleri değiştirin.

**NOT:** Tozla temas eden parçaların düzgün yüzeylerini çizen veya buralarda oluklar açan keskin veya sert araçlar kullanmayın. Çizilmeler darbe kaynaşmasına neden olur.

## Bakım Prosedürleri

Bileşen	Prosedür
Püskürtme Tabancası (Günlük)	<ol style="list-style-type: none"> <li>1. Püskürtme tabancasını kaba yöneltin ve püskürtme tabancasını boşaltın.</li> <li>2. Sistem hava beslemesini ve gücünü kapatın.</li> <li>3. Toz besleme hortumu adaptörünün bağlantısını kesin ve püskürtme tabancası toz yolunu boşaltın.</li> <li>4. Toz besleme hortumunun pompa bağlantısını kesin. Hortumun ucundaki tabancayı kabın içerisine yerleştirin ve hortumu pompanın ucundan boşaltın.</li> <li>5. Nozul ve elektrot tertibatını çıkarın ve bunları düşük basınçlı sıkıştırılmış hava ve temiz kumaşlarla temizleyin. Aşınmaya karşı kontrol edin ve gerektiğinde değiştirin.</li> <li>6. Tabancayı boşaltın ve temiz bir kumaşla aşağıya doğru silin.</li> </ol>
Sistem Toprakları	<p>Günlük: Toz püskürtülmeden önce sistemin gerçek bir toprak zemine sabit bir şekilde bağlandığından emin olun.</p> <p>Düzenli olarak: Tüm sistemin toprak bağlantılarını kontrol edin.</p>



## Bölüm 5

# Sorun giderme



**UYARI:** Yalnızca nitelikli personelin aşağıdaki görevleri yerine getirmesine izin veriniz. Bu belgedeki ve ilgili diğer tüm dokümentasyondaki güvenlik talimatlarına uyunuz.



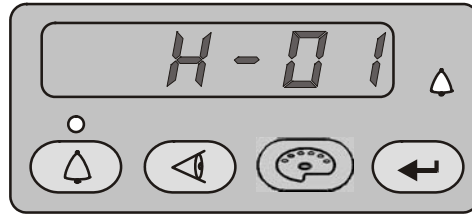
**UYARI:** Kumanda veya püskürtme tabancasında onarım gerçekleştirmeden önce sistem gücünü kapatın ve güç kordonunun bağlantısını kesin. Sisteme gelen sıkıştırılmış hava beslemesini kapatın ve sistem basıncını boşaltın. Bu uyarının gözlemlenmemesi kişisel sakatlanmayla sonuçlanabilir.

Bu sorun giderme prosedürleri yalnızca en sık rastlanılan problemleri kapsar. Burada sunulan bilgilerle problemi çözemezseniz, Nordson teknik desteği (800) 433-9319 numaralı telefondan arayın veya yerel Nordson temsilcinizle irtibata geçin.

## Yardım Kodları Sorun Giderme



Kumandanın hissedebileceği bir sorun oluştuğunda, Fonksiyon/Yardım göstergesindeki Yardım simgesi yanar.



Şekil 5-1 Yardım Kodlarının Görüntülenmesi ve Silinmesi

### Yardım Kodlarının Görüntülenmesi



Yardım kodlarının görüntülenmesi için **Yardım** düğmesine basın. Kumanda hafızadaki son 5 kodu saklar. Kodlar arasında geçiş yapmak için düğmeyi döndürün. 5 saniyeliğine bir etkinlik olmazsa gösterge sönecektir.

### Yardım Kodlarının Silinmesi



Yardım kodlarını silmek için **Yardım** düğmesine basın, daha sonra **CLr** görüntülenene kadar geçiş yapın ve **Giriş** düğmesine basın. Yardım simgesi, kumanda kodları silene kadar yanar.

## Yardı m Kodu Sorun Giderme Çizelgesi

Kod	Mesaj	Düzel tme
H00	Tabanca Numarası Yok	Tabanca 0 olarak kaydedilemez, 1-4 arasında bir rakam olmalıdır. Tabanca sayıları hakkında daha fazla bilgi için Kurulum'a bakınız.
H01	EEPROM Okuma Başarısız	Hata yı sıfırla (hata ekranını açmak için Nordson anahtarına basın). Bu hata bazen yazılım yükseltildiğinde oluşur.
H07	Tabanca Açık	Tabancayı başlatın ve gösterg eyi kontrol edin. $\mu$ A geribild irimi 0 ise tabanca yuvasında gevş ek bir tabanca kablo bağlantısı olup olmadığını kontrol edin. Tabanca içerisindeki güç beslemesinde gevş ek bağlantı kontrolü yapın. Püskürtme tabancası kılavuzunda açıklandığı gibi <i>Tabanca Kablosu Süreklilik Testleri</i> 'ni gerçekleştirin. Kablo ve bağlantılar uygun şekildeyse, püskürtme tabancası güç beslemesini kontrol edin.
H08	Tabanca Kısa Devresi	Tetikleyici çekili halde, püskürtme tabancasının arkasındaki LED'i kontrol edin. LED yanmı yorsa, kumandayı kapatın. Arka kapağı tabancadan çıkarın ve konektör ile çoğaltıcıyı ayırın. Püskürtme tabancasını başlatın ve LED'i kontrol edin. LED kapalı ve hata kodu E08 olarak kalırsa, kablo kısa devre yapmıştır ve de ğiştirilmelidir. LED yanar ve hata kodu E07 olarak de ğiştirirse, tabanca kablosu iyi demektir. Püskürtme tabancası kılavuzundaki prosedürleri kullanarak çoğaltıcıyı test edin.
H10	Tabanca Çıkış Altta Sıkışmış	Tabanca başlatılmış ve kV maksimuma ayrılmış şekilde, ana kumanda panosundaki J4 pimleri 1 ve 2 arasındaki voltajı kontrol etmek üzere VRMS için bir multimetre seti kullanın. Voltaj bulunmadığında, ana kumanda panosunu de ğiştirin.
H11	Tabanca Çıkış Yüksek te Sıkışmış	kV'nin 0 olarak ayarlandığından ve tabancanın KAPALI olduğundan emin olun. $\mu$ A göstergesi 0 olarak okunmalıdır. $\mu$ A göstergesi 0'dan büyükse, ana kumanda panosunu de ğiştirin. Arayüzdeki tetikleyici simgesinin yanmadığından emin olun.
H12	İletişim Arızası CAN Veriyolu	Arayüz ara bağlantı kablosunu kontrol edin. Kablo bağlantılarının sabit ve kablunun hasar görmediğ inden emin olun. Püskürtme tabancası kılavuzunuzdaki <i>Tabanca Kablosu Süreklilik Testleri</i> 'ne bakınız. Ana kumanda panosundaki kablo yuvasından J1 bağlantı kutusuna gelen bağlantıları kontrol edin. Tüm bağlantılar sabit ancak arıza devam ediyorsa kabloyu de ğiştirin.
H15	Aşırı Akım Arızası (Kablo veya Tabanca Kısa Devresi)	Tabanca ucu püskürtme yaparken topraklanmış bir parçaya dokunursa bu arıza meydana gelebilir. Bu arıza elektrostatik çıktıyı kapatır. Arızayı sıfırlamak ve püskürtmeyi tekrarlamak için yardım kodlarını silin. Arıza yeniden oluşursa, püskürtme tabancası güç beslemesinin tabanca içerisindeki tabanca kablosuyla bağlantısını kesin ve tabancayı başlatın. <i>Bölüm 6, Onarım</i> kısmındaki <i>Güç Beslemesi De ğiştirme</i> prosedürüne bakınız. H15 kodu yeniden belirmezse, güç beslemesi kısa devre yapar. Püskürtme tabancası güç beslemesini de ğiştirin. Yardı m kodu yeniden belirirse, tabanca kablosu sürekliliğini kontrol edin ve kısa devre oluşursa de ğiştirin. Püskürtme tabancası kılavuzunuzda açıklandığı gibi <i>Tabanca Kablosu Süreklilik Testleri</i> 'ni gerçekleştirin.

Devamı...

Kod	Mesaj	Düzeltilme
H19	Bakım Zamanlayıcısı Sona Erdi	Bakım Zamanlayıcısı ayarını aştı. Programlanan bakımı gerçekleştirin, daha sonra bakım zamanlayıcısını sıfırlayın. Sıfırlama talimatları için Encore kumanda kılavuzunda <i>Bölüm 4, Çalışma</i> 'ya bakınız.
H20	Pompa Bakım Zamanlayıcısı Sona Erdi	Pompa Bakım Zamanlayıcısı ayarını aştı. Programlanan bakımı gerçekleştirin, daha sonra bakım zamanlayıcısını sıfırlayın. Sıfırlama talimatları için Encore kumanda kılavuzunda <i>Bölüm 4, Çalışma</i> 'ya bakınız. Daha fazla bilgi için pompa kılavuzunuza bakın.
H21	Desen Havası Valfinde Arıza	Bu bölümdeki kumanda kablolama şemalarına bakınız. J8'e ve denge valfi selenoide kablolama demet bağlantısını kontrol edin. Selenoidin çalışmasını kontrol edin. Selenoid çalışmıyorsa, valfi değiştirin.
H22	Akış Havası Valf Arızası	Bu bölümdeki kumanda kablolama şemalarına bakınız. J7'ye ve denge valfi selenoide kablolama demet bağlantısını kontrol edin. Selenoidin çalışmasını kontrol edin. Selenoid çalışmıyorsa, valfi değiştirin.
H23	Akış Havası Akış Düşük Arızası	Akış ayarı, sistemin başarılı olması için çok yüksek olabilir. Maksimum hava akışı, hava boru tesisatının uzunluğu, çapı ve pompa tipi dahil faktörlere bağlıdır. Klasik Akış moduna geçin. Bu mod gerçek akış hızını ve desen havası akışını ayarlamayı ve görüntülemenizi sağlar böylece problemi teşhis edebilirsiniz Dolaşmalara veya tıkanmaya karşı iFlow modundan toz pompasına gelen boru tesisatını kontrol edin. Kontrol valflerinin tıkanmadığından emin olun. Pompadaki hava borusu tesisatının bağlantısını kesin, yardım kodlarını silin ve tabancayı başlatın. Yardım kodu belirmese, pompa venturi nozulunu veya boğazını temizleyin veya değiştirin.
H24	Desen Havası Akış Düşük Arızası	Sistem hava beslemesinin basıncını kontrol edin. Basınç 5.86 bar (85 psi) üzeri olmalıdır. Dolaşmalara veya tıkanmaya karşı filtreden pompa kontrol paneline gelen sistem filtresini ve boru tesisatını kontrol edin. iFlow modülü denge valflerinin çalışmasını ve hassas hava basıncı regülatörünün çalışmasını kontrol etmek üzere iFlow Hava Akışı Doğrulama Kiti'nin kullanım prosedürleri için Encore kumanda kılavuzunda <i>Bölüm 6, Onarım</i> bölümüne bakınız.

Devamı...

Kod	Mesaj	Düzeltilme
H25	Akış Havası Akış Yüksek Arızası	<p>Klasik Akış moduna geçin. Bu mod gerçek akışı ve desen havasını ayarlamanızı ve görüntülemenizi sağlar böylece problemi teşhis edebilirsiniz.</p> <p>Yardım kodu belirdiğinde püskürtme tabancası başlatılırsa, doğru hava çıktısı bağlantı elemanı ile hava borusu tesisatı arasındaki bağlantıyı kesin ve bağlantı elemanını tapalayın. Yardım kodlarını silin. Kod yeniden belirmezse, denge valfi sıkışmış halde açık kalır. Temizleme talimatları için Encore kumanda kılavuzunda <i>Bölüm 6, Onarım'a</i> bakınız.</p> <p>Yardım kodu belirdiğinde püskürtme tabancası başlatılırsa, doğru çıktı bağlantı elemanı ile hava borusu tesisatı arasındaki bağlantıyı kesin ve akışı sıfıra ayarlayın. Bağlantı elemanından halen hava akışı varsa, bağlantı elemanını tapalayın ve yardım kodlarını silin. Kod yeniden belirmezse, denge valfi sıkışmış halde açık kalır. Temizleme talimatları için Encore kumanda kılavuzunda <i>Bölüm 6, Onarım'a</i> bakınız.</p> <p>Yardım kodu yeniden belirir ve kumanda arayüzü hava akışı gösterirse, denge valflerini veya iFlow modülündeki transdüserleri etraflarındaki sızıntılara karşı kontrol edin.</p> <p>Yardım kodu devam ederse, modülü 5-11 no.lu sayfada tanımlandığı gibi yeniden sıfırlayın.</p> <p>iFlow modülü denge valflerinin çalışmasını ve hassas hava basıncı regülatörünün çalışmasını kontrol etmek üzere iFlow Hava Akışı Doğrulama Kiti'nin kullanım prosedürleri için Encore kumanda kılavuzunda <i>Bölüm 6, Onarım</i> bölümüne bakınız.</p>
H26	Desen Hava Akışı Yüksek Arızası	<p>Klasik Akış moduna geçin. Bu mod gerçek akışı ve desen havasını ayarlamanızı ve görüntülemenizi sağlar böylece problemi teşhis edebilirsiniz.</p> <p>Yardım kodu belirdiğinde püskürtme tabancası başlatılırsa, doğru hava çıktısı bağlantı elemanı ile hava borusu tesisatı arasındaki bağlantıyı kesin ve bağlantı elemanını tapalayın. Yardım kodlarını silin. Kod yeniden belirmezse, denge valfi sıkışmış halde açık kalır. Temizleme talimatları için Encore kumanda kılavuzunda <i>Bölüm 6, Onarım'a</i> bakınız.</p> <p>Yardım kodu belirdiğinde püskürtme tabancası başlatılırsa, doğru çıktı bağlantı elemanı ile hava borusu tesisatı arasındaki bağlantıyı kesin ve akışı sıfıra ayarlayın. Bağlantı elemanından halen hava akışı varsa, bağlantı elemanını tapalayın ve yardım kodlarını silin. Kod yeniden belirmezse, denge valfi sıkışmış halde açık kalır. Temizleme talimatları için Encore kumanda kılavuzunda <i>Bölüm 6, Onarım'a</i> bakınız.</p> <p>Yardım kodu yeniden belirir ve kumanda arayüzü hava akışı gösterirse, denge valflerini veya iFlow modülündeki transdüserleri etraflarındaki sızıntılara karşı kontrol edin.</p> <p>Yardım kodu devam ederse, modülü 5-11 no.lu sayfada tanımlandığı gibi yeniden sıfırlayın.</p> <p>iFlow modülü denge valflerinin çalışmasını ve hassas hava basıncı regülatörünün çalışmasını kontrol etmek üzere iFlow Hava Akışı Doğrulama Kiti'nin kullanım prosedürleri için Encore kumanda kılavuzunda <i>Bölüm 6, Onarım</i> bölümüne bakınız.</p>

Devamı...

Kod	Mesaj	Düzeltilme
H27	Güç Artışı Arızası boyunca Tetikleyici Açık	Bu kod, arayüz açıldığında tabanca başlatılmışsa belirir. Arayüzü kapatın, birkaç saniye bekleyin, daha sonra püskürtme tabancasının açılmadığından emin olarak arayüzü tekrar açın. Arıza yeniden meydana gelirse, sorunlu bir tetikleyici düğme olup olmadığını kontrol edin.
H28	EEPROM Veri Versiyonu Değişti	Yazılım versiyonu değiştirildi. Yazılım güncellemesinden sonra bu kod belirir. Arızayı silin. Yeniden belirmemelidir.
H29	Sistem Yapılandırması Uyumsuzluğu	Manuel tabanca kumandası ve pompa kumanda panosunun yapılandırması uyumsuzdur. Kumanda ve kumanda panosunun aynı yapılandırmalar için ayarlandığından emin olun. Bu kılavuzdaki Kurulum'a ve Prodigy HDLV Pompa kılavuzundaki Devre Kartının Yapılandırılması'na bakınız.
H30	Kalibrasyon Geçersiz	A veya C için pompa kalibrasyon değerleri aralık dışındadır. Daha fazla bilgi için pompa kılavuzunuza bakın.
H31	Takviye Valfi Arızası (J6)	Kumanda paneli operatör kılavuzundaki pompa kumanda paneli kablolama şemalarına bakınız. Valf selenoidlerine yapılan kablolama demet bağlantılarını kontrol edin. Selenoid üzerine bir parmağınızı yerleştirerek ve uygun fonksiyonu başlatarak selenoidin çalışmasını kontrol edin. (Akış havası 3.0 SCFM veya 5.10 M <sup>3</sup> /Hr üzerinde ayarlandığında, takviye havası selenoidi açılmalıdır.) Doğru şekilde çalışıyorsa, selenoidin açılıp kapandığını hissedebilirsiniz gerekmektedir.
H32	Elektrotlu Havayla Yıkama Valfi Arızası (J4)	Kumanda paneli operatör kılavuzundaki pompa kumanda paneli kablolama şemalarına bakınız. Valf selenoidlerine yapılan kablolama demet bağlantılarını kontrol edin. Selenoid üzerine bir parmağınızı yerleştirerek ve uygun fonksiyonu başlatarak selenoidin çalışmasını kontrol edin. (Akış havası 3.0 SCFM veya 5.10 M <sup>3</sup> /Hr üzerinde ayarlandığında, takviye havası selenoidi açılmalıdır.) Doğru şekilde çalışıyorsa, selenoidin açılıp kapandığını hissedebilirsiniz gerekmektedir.
H33	Akışkanlaştırma Havası Valf Arızası (J5)	Kumanda paneli operatör kılavuzundaki pompa kumanda paneli kablolama şemalarına bakınız. Valf selenoidlerine yapılan kablolama demet bağlantılarını kontrol edin. Selenoid üzerine bir parmağınızı yerleştirerek ve uygun fonksiyonu başlatarak selenoidin çalışmasını kontrol edin. (Akış havası 3.0 SCFM veya 5.10 M <sup>3</sup> /Hr üzerinde ayarlandığında, takviye havası selenoidi açılmalıdır.) Doğru şekilde çalışıyorsa, selenoidin açılıp kapandığını hissedebilirsiniz gerekmektedir.
H34	Boşaltma Havası Valf Arızası (J10)	Bu bölümdeki kumanda kablolama şemalarına bakınız. Valf selenoidlerine yapılan kablolama demet bağlantılarını kontrol edin. Selenoid üzerine bir parmağınızı yerleştirerek ve uygun fonksiyonu başlatarak selenoidin çalışmasını kontrol edin. Doğru şekilde çalışıyorsa, selenoidin açılıp kapandığını hissedebilirsiniz gerekmektedir.
H35	Titreşim Motoru Valf Arızası (yalnızca VBF üniteleri)	J9 bağlantıyı pompa kontrol paneli içerisindeki röleye karşı kontrol edin. Demetin bağlantısı kesildiğinde veya röle bobini hasar gördüğünde bu arıza belirir.
H36	İletişim Arızası LIN Veriyolu	Arayüz modülü yuvasındaki tabanca kablosu bağlantısını kontrol edin. Bkz. Şekil 6--2. Tabanca içerisindeki J3 konnektörü (kablo/gösterge modülü) kontrol edin. Konnektörlerin ve pimlerin hasar görmediğini bağlantının düzgün olduğundan emin olun. Tabanca kablosunu açıklıklara veya kısa devrelere karşı kontrol edin. Tabanca göstergesi yanar ancak göstergenin arkasında CF'yi gösterirse ve kablo ve bağlantılar uygun şekilde ise tabanca göstergesi modülünü değiştirin.
H41	24V Arıza	Pompa kontrol panelinde bulunan DC güç beslemesini kontrol edin. Voltaj 22 Vdc'den düşükse, güç beslemesini değiştirin. Bu test için pompa kontrol panelini açın.
H42	Ana Pano Arızası (Arayüz)	Arızayı silin ve KV'nin maksimum 100 kV'ye ayarlandığından emin olun, daha sonra tabancayı BAŞLATIN. Kod yeniden belirirse, kusurlu bir tabanca güç beslemesini veya tabanca kablosunu kontrol edin. Kablo ve tabanca güç beslemesi uygun şekildeyse, ana panoyu değiştirin.

Devamı...

<b>Kod</b>	<b>Mesaj</b>	<b>Düzeltilme</b>
H43	$\mu$ A Geribildirim Arızası	<p>KV'nin maksimum 100 kV'ye ayarlandığından emin olun, tabancayı AÇIN ve <math>\mu</math>A göstergesini kontrol edin. Tabanca topraklanmış yüzeyden 3 ft daha fazla olduğunda bile <math>\mu</math>A göstergesi daima <math>&gt;75 \mu</math>A olarak okunur, tabanca kablosunu veya tabanca güç beslemesini kontrol edin.</p> <p>Tabanca açılmış halde <math>\mu</math>A göstergesi 0 olarak okunur ve bir parçaya yakın olursa, tabanca kablosunu veya tabanca güç beslemesini kontrol edin. Tabanca başlatıldığında ve kV <math>&gt;0</math>'a ayarlandığında, <math>\mu</math>A göstergesi daima <math>&gt;0</math> olarak okunmalıdır.</p>
H44	Robot Kullanılabilirlik Sinyali Yok	<p>Kumanda Harici Mod için yapılandırılmış ve Prodigy PLC Ağ Geçidi kullanılabilirlik sinyalini algılayamıyor. CAN kablosunu kontrol edin. Ağ Geçidinin doğru biçimde yapılandırıldığından emin olun. Prodigy PLC Ağ Geçidi kılavuzuna bakınız.</p>



## Genel Sorun Giderme Tablosu

Problem	Muhtemel Nedeni	Düzeltilici Eylem
<b>1. Eşit olmayan desen, düzensiz veya yetersiz toz akışı</b>	Püskürtme tabancası, toz besleme hortumu veya pompasında tıkanma	<ol style="list-style-type: none"> <li>Püskürtme tabancasını boşaltın. Nozul ve elektrot tertibatını çıkarın ve temizleyin.</li> <li>Toz besleme hortumunun püskürtme tabancasıyla bağlantısını kesin ve tabancaya hava tabancasıyla üfleyin.</li> <li>Pompa ve tabanca ile besleme hortumunun bağlantısını kesin ve besleme hortumuna üfleyin. Tozla kapandıysa, besleme hortumunu değiştirin.</li> <li>Demonte edin ve pompayı temizleyin.</li> <li>Püskürtme tabancasını demonte edin. Giriş ve çıkış boruları ile dirseği ayırın ve temizleyin. Bileşenleri gerektiği şekilde değiştirin.</li> </ol>
	Nozul, deflektör veya elektrot tertibatı aşınmış, desen etkileniyor	Nozul, deflektör ve elektrot tertibatını çıkarın, temizleyin ve denetleyin. Aşınmış parçaları gerektiği gibi değiştirin. Eğer aşırı yıpranma veya darbe kaynaşımı bir problemse, akış oranını ve desen havası akışını azaltın.
	Nemli toz	Toz beslemesini, hava filtrelerini ve kurutucuyu kontrol edin. Kirlenmişse toz beslemesini değiştirin.
	Düşük desen veya akışlı hava basıncı.	Desen ve/veya akışlı hava akışını arttırın.
	Hunide tozun hatalı şekilde akışkanlaşması	Akışkanlaştırma hava basıncını arttırın. Problem sürerse, hunideki tozu çıkarın. Kirlenmişse akışkanlaştırma levhasını temizleyin veya değiştirin.
	iFlow modülü kalibrasyonsuz	5-11 no.lu sayfadaki Sıfırlama Prosedürünü uygulayın.
<b>2. Toz deseninde boşluklar</b>	Aşınmış nozul veya deflektör	Nozul veya deflektörü çıkarın ve denetleyin. Aşınmış parçaları değiştirin.
	Tıkalı elektrot tertibatı veya toz yolu	Elektrot tertibatını çıkarın ve temizleyin. Toz yolunu gerekirse çıkarın ve temizleyin.
	Elektrotlu havayla yıkama akışı çok yüksek	Elektrotlu havayla yıkama akışını azaltmak için güç ünitesindeki iğneli valfi ayarlayın.

Devamı...

Problem	Muhtemel Nedeni	Düzeltilici Eylem
<b>3. Sargı kaybı, zayıf transfer verimliliği</b>	<b>NOT:</b> Olası nedenleri kontrol etmeden önce kumanda üzerindeki yardım kodunu kontrol edin ve bu bölümde tavsiye edilen düzeltici eylemleri uygulayın.	
	Düşük elektrostatik voltaj	Elektrostatik voltajı artırın.
	Zayıf elektrot bağlantısı	Nozulu ve elektrot tertibatını çıkarın. Elektrodu temizleyin ve karbon temizlemeye veya hasara karşı kontrol edin. Elektrot direncini kontrol edin. Elektrot tertibatı iyiyse, tabanca güç beslemesini çıkarın ve direncini kontrol edin. Talimatlar için püskürtme tabancası ürün kılavuzunuza bakınız.
	Kötü biçimde topraklanmış parçalar	Toz oluşumuna karşı konveyör zinciri, silindirleri ve parça askılarını kontrol edin. Parçalar ve toprak arasındaki direnç 1 megohm veya daha azı olmalıdır. En iyi sonuçlar için 500 veya daha azı tavsiye edilir.
<b>4. Püskürtme tabancasından kV çıkışı yok (tabanca başlatıldığında gösterge 0 kV görünür) fakat toz püskürtülüyor</b>	<b>NOT:</b> Olası nedenleri kontrol etmeden önce kumanda üzerindeki yardım kodunu kontrol edin ve bu bölümde tavsiye edilen düzeltici eylemleri uygulayın.	
	Hasarlı tabanca kablosu	Püskürtme tabancası kılavuzunuzda açıklandığı gibi <i>Tabanca Kablosu Süreklilik Kontrolleri</i> 'ni gerçekleştirin. Bir açıklık veya kısa devre bulunursa, kabloyu değiştirin.
	Püskürtme tabancası güç beslemesi kısa devreli	Pompa kabini kılavuzunuzda tanımlandığı gibi <i>Güç Kaynağı Direnç Testi</i> 'ni gerçekleştirin.
<b>5. Elektrot ucunda toz birikimi</b>	Yetersiz elektrotlu havayla yıkama akışı	Elektrotlu havayla yıkama akışını arttırmak için pompa kumanda panelindeki elektrotlu havayla yıkama iğneli valfini ayarlayın.
<b>6. Püskürtme tabancasından kV çıkışı yok (gösterge voltajı veya <math>\mu A</math> çıktısını gösteriyor) fakat toz püskürtülüyor</b>	<b>NOT:</b> Olası nedenleri kontrol etmeden önce kumanda üzerindeki yardım kodunu kontrol edin ve bu bölümde tavsiye edilen düzeltici eylemleri uygulayın.	
	Püskürtme tabancası güç beslemesi açık	Pompa kabini kılavuzunuzda tanımlandığı gibi <i>Güç Kaynağı Direnç Testi</i> 'ni gerçekleştirin.
	Hasarlı tabanca kablosu	Püskürtme tabancası kılavuzunuzda açıklandığı gibi <i>Tabanca Kablosu Süreklilik Testi</i> 'ni gerçekleştirin. Bir açıklık veya kısa devre bulunursa, kabloyu değiştirin.
<b>7. kV çıktısı ve toz çıkışı yok</b>	Bozuk tetikleyici düğme, gösterge modülü veya kablosu	Kumanda arayüzünün üst kısmında ve ortada yeralan "Tabanca Başlatıldı" simgesini kontrol edin. Simge halen yanmamışsa, H36 yardım kodunu kontrol edin. Gösterge modülünün tetikleyici düğme bağlantılarını kontrol edin, gerekirse düğmeyi değiştirin. Püskürtme tabancası kılavuzunuzda açıklandığı gibi <i>Tabanca Kablosu Süreklilik Testi</i> 'ni gerçekleştirin.  <b>NOT:</b> Onarımlar gerçekleşene kadar ayar tetikleyicisinin püskürtme tetikleyicisi olarak kullanılması gerekli olabilir. Fonksiyon F08'i F08-05'e ayarlayın. Kumanda operatör kılavuzunuza bakınız.

Devamı...

Problem	Muhtemel Nedeni	Düzeltilici Eylem
<b>8. Boşalt düğmesine basıldığında hava boşalmıyor</b>	Arızalı püskürtme tabancası gösterge modülü, tabanca kablosu veya iFlow modülü boşaltım selenoid valfi; hava basıncı yok ya da dolaşık hava borusu tesisatı	<b>Boşaltma</b> düğmesine basıldığında gösterge modülü <b>PU'yu</b> göstermez, daha sonra modül membranı düğmesi arızalanır. Gösterge modülünü değiştirin. Gösterge modülü <b>PU'yu</b> gösterir: iFlow manifoldu üzerindeki boşaltma havası boru tesisatını ve selenoid valfini kontrol edin. Püskürtme tabancası kılavuzunuzda açıklandığı gibi <i>Tabanca Kablosu Süreklilik Testi</i> 'ni gerçekleştirin.
<b>9. Düz toz akışı veya toz akışı dalgalı</b>	Düşük besleme havası basıncı	Giriş havası 5.86 bar'dan (85 psi) yüksek olmalıdır.
	Hava basıncı regülatörü çok düşük ayarlanmış	Giriş regülatörünü ayarlayın böylece basınç 5.86 bar'dan (85 psi) yüksek olur.
	Besleme havası filtresi tıkalı veya filtre kasesi dolu - akış kumandasında su kirliliği	Kaseyi çıkarın ve suyu/kiri boşaltın. Gerekirse filtre elemanını değiştirin. Sistemi temizleyin, gerekirse bileşenleri değiştirin.
	Akış valfi tıkalı (H24 veya H25)	Bu bölümdeki <i>Denge Valfi Temizleme</i> bölümüne bakınız.
	Hava borusu tesisatı dolaşık veya tıkalı (H24 veya H25)	Akışı ve desen havası boru tesisatını dolaşıklıklara karşı kontrol edin.
	Pompa ağız aşınmış	Pompa ağızını değiştirin.
	Pompa doğru şekilde monte edilmemiş	Pompayı kontrol edin ve yeniden monte edin.
	Toplama borusu tıkalı	Toplama borusunun tıkanmasına karşı pislik veya torba (VBF ünitelerinde) kontrolü yapın.
	Titreşim kutusu besleyici devre dışı (yalnızca VBF üniteleri)	Kutu besleyici (F01-01) için Özel Fonksiyon F01'e ayarlayın. Kumanda operatör kılavuzunuzdaki <i>Kumanda Yapılandırması</i> 'na bakınız.
	Akışkanlaştırma havası çok yüksek	Akışkanlaştırma havası çok yüksekse, tozun havaya oranı çok düşük olur.
	Akışkanlaştırma havası çok düşük	Akışkanlaştırma havası çok düşüğe ayarlandıysa, pompa zirve verimliliğinde çalışmaz.
	Toz hortumu tıkalı	Toz hortumuna sıkıştırılmış hava üfleyin.
	Toz hortumu dolaşmış	Dolaşmış bir toz hortumu olup olmadığını kontrol edin.
	Toz hortumu çok uzun	Hortumu kısaltın.
	Tabanca toz yolu tıkanmış	Toz giriş borusu, dirsek ve elektrot desteğini darbe kaynaşımı veya pislige karşı kontrol edin. Sıkıştırılmış havayla gerektiği şekilde temizleyin.
Akış ve desen havası tesisat borusu ters dönmüş	Akışı ve desen havası boru tesisatı yönlendirmesini kontrol edin ve hatalıysa düzeltin.	
<b>10. Tabanca gösterge modülü CF'yi gösterir</b>	Gevşek tabanca gösterge bağlantısı	Kumanda operatör kılavuzunuza bakınız. Tabanca içerisindeki konektör J3'ü (kablo/gösterge modülü) kontrol edin. Gevşek veya eğilmiş pimler olup olmadığını kontrol edin.

Devamı...

Problem	Muhtemel Nedeni	Düzeltilici Eylem
	Arızalı tabanca kablosu veya tabanca gösterge modülü (H36 kodu)	Püskürtme tabancası kılavuzunuzda açıklandığı gibi <i>Tabanca Kablosu Süreklilik Testi</i> 'ni gerçekleştirin. Hasar görmüşse kabloyu değiştirin. Kablolar ve bağlantılar iyiyse, tabanca gösterge modülünü değiştirin.
<b>11. Ön ayar, püskürtme tabancasından değiştirilemez</b>	Ayar tetikleyici devredışı	Özel Fonksiyon F08'i kontrol edin ve etkinleştirildi olarak ayarlayın (F08-00). F05 fonksiyon ayarlarını kontrol edin. Kumanda operatör kılavuzunuzdaki <i>Kumanda Yapılandırması</i> 'na bakınız.
	Mevcut bir programlanmış ön ayar yok	Akış oranı ve elektrostatikler için ayarlanmış değerler bulunan ön ayarlar otomatik olarak atlandı.
	Gevşek veya arızalı tetikleyici düğme	Gevşek bir tetikleyici düğme bağlantısı olup olmadığını kontrol edin. Tetikleyici düğme, tabanca gösterge modülüne takılıdır.
<b>12. Toz akışı, püskürtme tabancasından değiştirilemez</b>	Ayar tetikleyici devredışı	Özel Fonksiyon F08'i kontrol edin ve etkinleştirildi olarak ayarlayın (F08-00). F05 fonksiyon ayarlarını kontrol edin. Kumanda operatör kılavuzunuzdaki <i>Kumanda Yapılandırması</i> 'na bakınız.
	Toplam hava sıfıra ayarlanmış	Toplam hava sıfıra ayarlanırsa, akış yüzdesi ayarlanamaz. Toplam akışı sıfırdan farklı bir rakam olarak değiştirin.
	Gevşek veya arızalı tetikleyici düğme	Bkz. Şekil 6-8. Gevşek bir tetikleyici düğme bağlantısı olup olmadığını kontrol edin. Tetikleyici düğme, tabanca gösterge modülüne takılıdır.
<b>13. VBF, tabanca tetikleyicisiyle AÇILMIYOR ve KAPANMIYOR</b>	VBF kapalı	Kutu besleyici (F01-01) için Özel Fonksiyon F01'e ayarlayın. Kumanda operatör kılavuzunuzdaki <i>Kumanda Yapılandırması</i> 'na bakınız.

Devamı...

Problem	Muhtemel Nedeni	Düzeltilici Eylem
14. Akışkanlaştırma Havası, tabanca KAPATILDIĞINDA bile daima açık	Sistem bir huni için kuruldu	Kutu besleyici (F01-01) için Özel Fonksiyon F01'e ayarlayın. Kumanda operatör kılavuzundaki <i>Kumanda Yapılandırması</i> 'na bakınız.
15. Tabanca başlatıldığında KV yok, toz akışı AÇIK	KV sıfıra ayarlandı	KV'yi sıfırdan farklı bir değere ayarlayın.
	Yardım Kodlarını kontrol edin ve prosedürleri izleyin.	
16. Tabanca BAŞLATILDIĞINDA toz akışı yok, kV Tamam	Toplam hava sıfıra ayarlanmış	Toplam akışı sıfırdan farklı bir rakam olarak değiştirin.
	Giriş havası KAPALI	Filtre regülatörü üzerindeki ölçeri kontrol edin ve havanın AÇIK olduğundan emin olun.
	Yardım Kodlarını kontrol edin ve prosedürleri izleyin.	
17. Tabanca akışı %'si artmıyor, daima 0	Toplam hava sıfıra ayarlanmış	Toplam hava sıfıra ayarlanırsa, akış yüzdesi ayarlanamaz. Toplam akışı sıfırdan farklı bir rakam olarak değiştirin.

## Sıfırlama Prosedürü

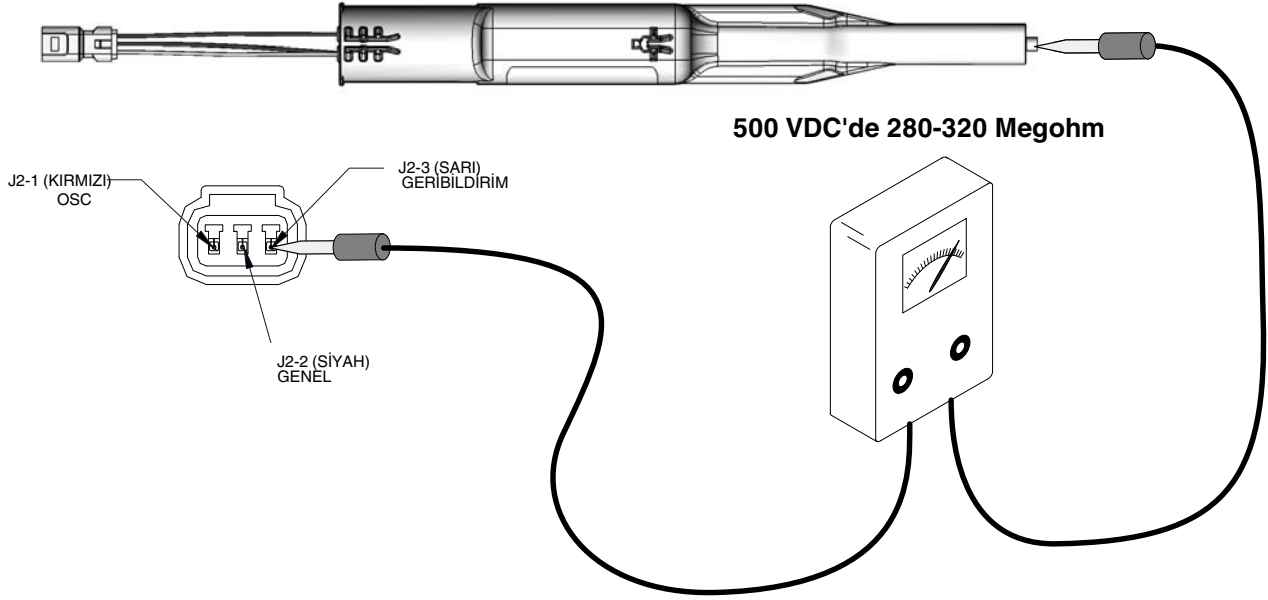
Püskürtme tabancası başlatılmadığında kumanda arayüzü hava akışı gösterirse veya bir Akış Havası veya Desen Havası Akış Yüksek Yardım kodu (H25 veya H26) belirirse, bu prosedürü gerçekleştirin.

Sıfırlama prosedürü gerçekleştirilmeden önce:

- Sisteme sağlanan hava basıncının minimum 5.86 bar'dan (85 psi) yüksek olduğundan emin olun.
  - Modül çıkış bağlantılarının veya selenoid valfler veya denge valflerinin çevresinden hava sızıntısı olmadığından emin olun. Sızıntı bulunan sıfırlama modülleri ek hatalarla sonuçlanır.
1. Pompa kumanda panelinde akışın ve desen havası boru tesisatının bağlantısını kesin ve çıktı bağlantılarına 8 mm tapa monte edin.
  2. Kumanda fonksiyonlarını görüntülemek için **Nordson** düğmesine 5 saniyelik basın. F00-00 görüntülenir.
  3. F10-00 görüntülenene kadar düğmeyi döndürün.
  4. **Giriş** düğmesine basın, daha sonra F10-01'i görüntülemek için düğmeyi döndürün.
  5. **Giriş** düğmesine basın. Kumanda, akışı ve desen havasını sıfırlar ve fonksiyon göstergesini F10-00'a sıfırlar.
  6. Akış ve desen havasındaki çıktı bağlantılarından tapaları çıkarın ve hava tesisatı borusunu yeniden bağlayın.

## Püskürtme Tabancası Güç Kaynağı Direnç Testi

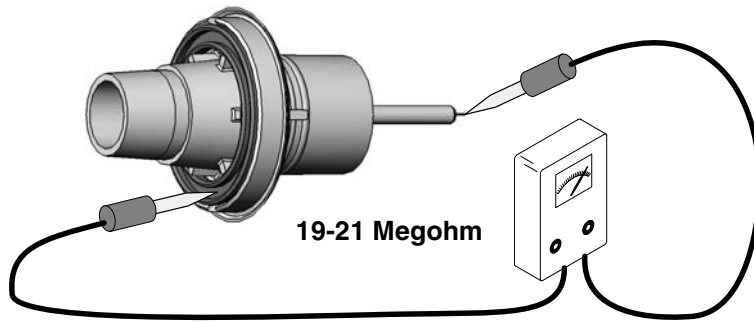
J2-3 geribildirim terminalinden konnektörde bulunan ucun içerisindeki bağlantı pimine gelen güç kaynağının direncini kontrol etmek için megommetre kullanın. Direnç 280-320 megohm olmalıdır. Okuma sınırsız olduğunda, metre problemlerini değiştirin. Direnç bu aralığın dışında kalırsa, güç kaynağını değiştirin.



Şekil 5-2 Güç Kaynağı Direnç Testi

## Elektrot Tertibatı Direnç Testi

Öndeki anten telinin arkasındaki bağlantı halkasından elektrot tertibatının direncini ölçmek için bir megommetre kullanın. Direnç 19-21 megohm olmalıdır. Direnç bu aralığın dışındaysa, elektrot tertibatını değiştirin.

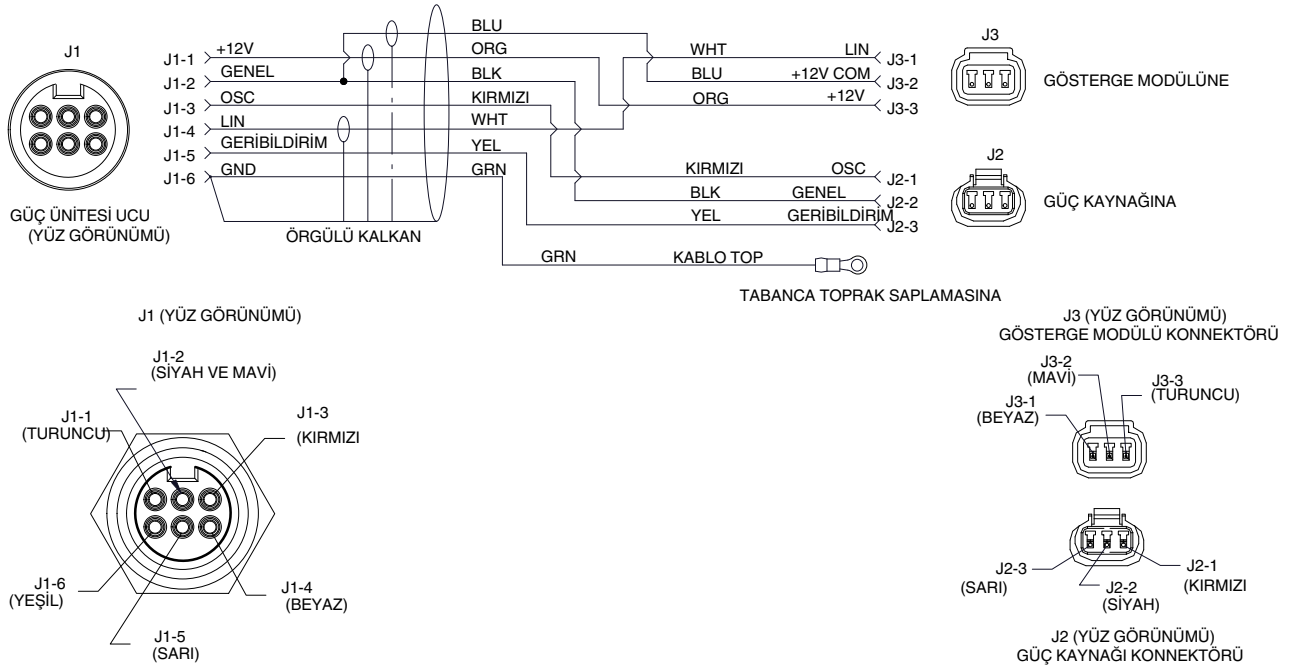


Şekil 5-3 Elektrot Tertibatı Direnç Testi

# Tabanca Kablosu Süreklilik Testi

Sürekliliği aşağıdaki gibi test edin:

- J1-1 ve J3-3
- J1-2 ve J2-2
- J1-2 ve J3-2
- J1-3 ve J2-1
- J1-4 ve J3-1
- J1-5 ve J2-3
- J1-6 ve tabanca ucundaki Ring-tong terminali.



Şekil 5-4 Tabanca Kablosu Kabloama





## *Bölüm 6*

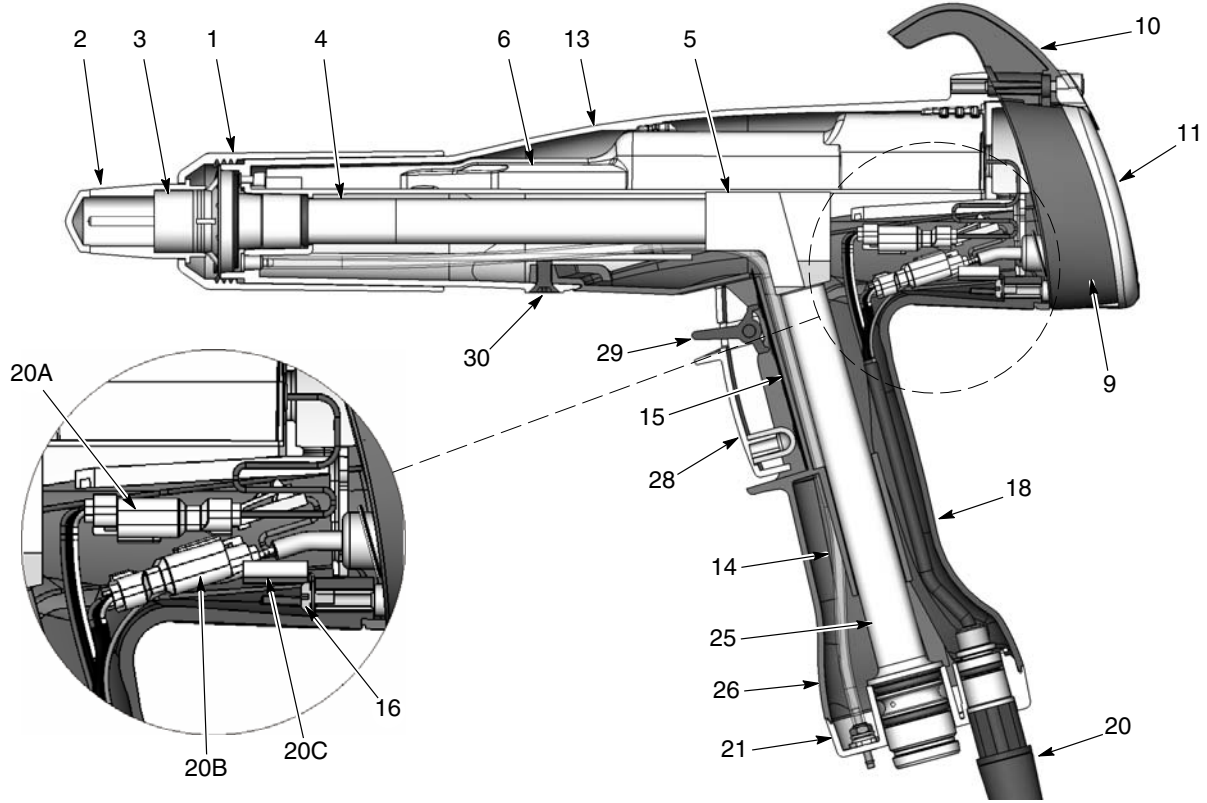
# **Onarım**



**UYARI:** Yalnızca nitelikli personelin aşağıdaki görevleri yerine getirmesine izin veriniz. Bu belgedeki ve ilgili diğer tüm dokümentasyondaki güvenlik talimatlarına uyunuz.

## **Püskürtme Tabancasının Onarımı**

Bu bölümdeki öge numaraları, parça listelerindeki öge numaralarıyla eşleşir.



Şekil 6-1 Püskürtme Tabancasının Bölme Görünümü (bu bölümdeki öge numaraları, parça listelerindeki öge numaralarıyla eşleşir)

- |                         |                                  |                                    |
|-------------------------|----------------------------------|------------------------------------|
| 1. Nozul somunu         | 11. Kaş                          | 20B. Gösterge konektörü (J3)       |
| 2. Nozul, düz püskürtme | 13. Tabanca gövdesi              | 20C. Toprak terminali (J1)         |
| 3. Elektrot tertibatı   | 14. Havayla yıkama boru tesisatı | 21. Kol tabanı                     |
| 4. Çıkış borusu         | 15. Tetikleyici düğme            | 25. Giriş borusu                   |
| 5. Dirsek               | 16. Toprak vidası                | 26. Kol                            |
| 6. Güç kaynağı          | 18. Toprak tamponu               | 28. Püskürtme tetikleyicisi        |
| 9. Gösterge modülü      | 20. Elektrot tertibatı           | 29. Ayarlar/boşaltım tetikleyicisi |
| 10. Kanca               | 20A. Güç kaynağı konektörü (J2)  | 30. Vida (tabanca gövdesine kol)   |

*Not:* Toprak terminali (20C) daima toprak vidasına (16) topraklanmalıdır.

## Gösterge Modülü Değişimi

### Gösterge Modülünün Çıkarılması

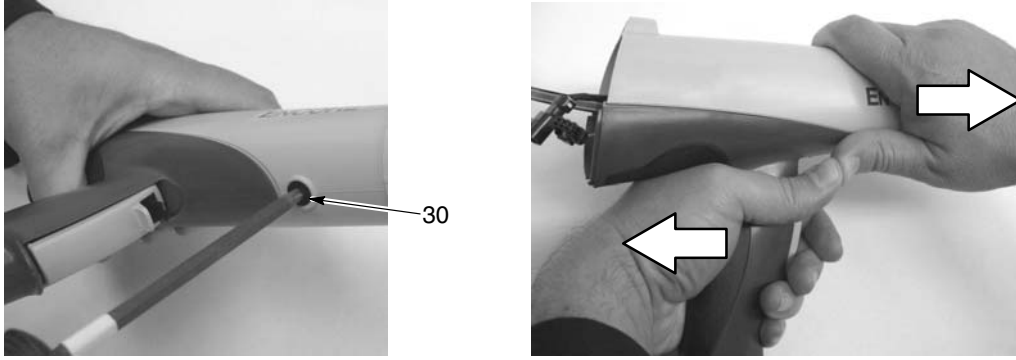
1. Bkz. Şekil 6-1 ve 6-2. Kaş (11), kanca (10) ve gösterge modülünü (9) tabanca gövdesi üzerinde tutan üst ve alt vidaları (12) çıkarın.
2. Kaşı çıkarın ve kancayı gösterge modülünden dışarı kaydırın.
3. Gösterge modülünü dikkatle tabancadan uzağa çekin.
4. Mandalı ayırmak için J3 tabanca kablosu/gösterge modülü bağlantılarındaki girintiye küçük bir tornavida yerleştirin ve bağlantılarını sökün.
5. Yapışkan destek tamponunu ve tetikleyici düğme başlığını gösterge modülünden dikkatle çıkarın.
6. Yapışkan destek tamponu, tetikleyici düğme başlığına yapışık kalırsa tamponu dikkatle soyun. Hem gösterge modülü kiti hem de tetikleyici düğme kiti yeni yapışkan destek tamponlarını içerir.

### Gösterge Modülünün Kurulumu

1. Gösterge modülü (9) üzerinde tetikleyici düğme başlığı montaj yüzeyini ve etrafındaki bölgeyi izopropil alkolle dikkatle temizleyin. İlerlemeden önce yüzeyin tamamen kurummasına izin verin.
2. Yeni bir tetikleyici düğme monte ediyorsanız, 6-2 no.lu şekilde gösterildiği gibi tetikleyici düğme başlığının konnektör tarafındaki iki ayar levhasını çıkarın.
3. Gösterge modülü yuvası bulunan tetikleyici düğme başlığını hizalayın ve bağlantısını yapmak için başlığın üzerine doğru itin. Başlığı gösterge modülüne sıkı bir şekilde contalamak üzere eşit basınç uygulayın.
4. Ayar levhasını yeni yapışkan destek tamponundan çıkarın ve tetikleyici düğme başlığına monte edin. Başlığı gösterge modülüne sıkı bir şekilde contalamak üzere eşit basınç uygulayın.
5. J3 gösterge modülü ve kablo konnektörünü birbirine bağlayın. Toprak teli konnektörü (A) bu tabanca versiyonu için kullanılmaz.
6. Tetikleyici düğme şerit kablosunu ve gösterge modülü kablosunu nazikçe tabancanın içine doğru katlayın ve gösterge modülünü tabanca üzerine monte edin.
7. Kancayı (10) gösterge modülünün üzerine kaydırın, daha sonra kaşı (11) monte edin.
8. Vidaları (12) monte edin ve sıkıştırın.



## Tabanca Demontesi (devamı)

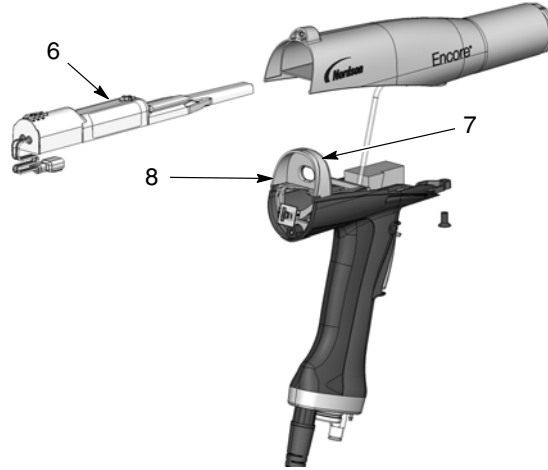


Şekil 6-3 Tabanca Gövdesinin Koldan Ayrılması

## Güç Kaynağı Değişimi

**NOT:** Toz yolunu değiştirirken bu prosedürü atlayın.

1. Bkz. Şekil 6-4. Güç kaynağını (6) tabanca gövdesinden dışarı kaydırın.
2. Bölmenin (8) arkasındaki contayı (7) kontrol edin. Hasarlıysa değiştirin. Conta, basınca karşı hassas yapışanla bölmeye yapıştırılır.



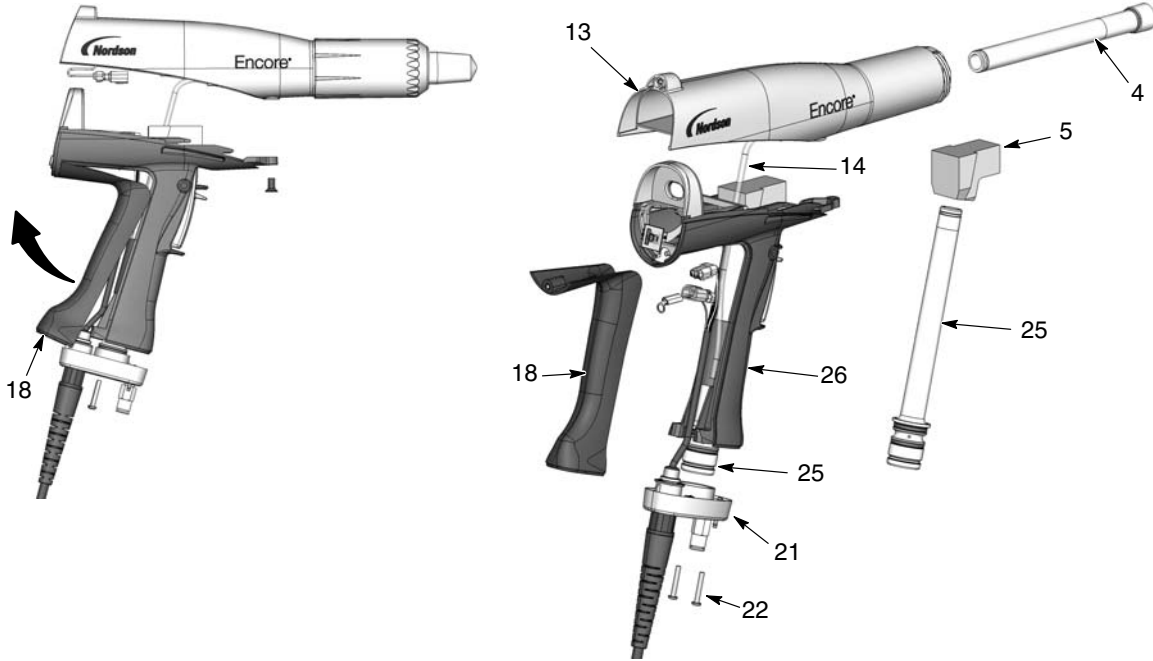
Şekil 6-4 Güç Kaynağının Tabanca Gövdesinden Ayrılması

3. Güç kaynağı üzerindeki yükselmiş kanallar arasından tabanca gövdesi dişlerini yönlendirerek yeni güç kaynağını tabanca gövdesinin üst boşluğuna doğru kaydırın.
4. Güç kaynağı temas ucunun, tabanca gövdesi içerisindeki pirinç temasa karşı sıkı biçimde oturduğundan emin olmak için güç kaynağının ucuna bastırın.
5. Güç kaynağı demet konektörünü bölmedeki üst delikten geçirin.

## Toz Yolu Değişimi

**NOT:** Toz yolu değiştirilmeyecekse bu adımları atlayın. Püskürtme tabancasını yeniden monte etmek için 6-7 no.lu sayfaya gidin.

1. 6-4 no.lu sayfadaki *Tabanca Demontesi* prosedürünü uygulayın.
2. Bkz. Şekil 6-5. Dirseği (5) giriş borusundan (25) çıkarın.
3. İki M3 x 20 vidayı (22) kol tabanından (21) çıkarın.
4. Tabanı koldan uzağa çekin, daha sonra toprak tamponunun altını (18) koldan yukarı ve uzağa doğru sallandırın ve çıkarın. Toprak telini toprak tamponuna bağlı bırakın.
5. Giriş borusunu (25) tabandan yukarı ve dışarı doğru itin, daha sonra tabanı yoldan çekin ve giriş borusunu koldan dışarı çekin.
6. Çıkış borusunu (4) tabanca gövdesinin (13) önünden dışarı itin.
7. Giriş borusu, çıkış borusu ve dirseğe üfleyin ve iç kısımları aşınmış ya da darbe kaynaşımli tozla kaplanmışsa Borular tekrar kullanılıyorsa, o-ringlerin hasarsız olduğundan emin olun.



Şekil 6-5 Toz Yolu Değişimi

- 4. Çıkış borusu
- 5. Dirsek
- 13. Tabanca gövdesi

- 14. Havayla yıkama boru tesisatı
- 18. Toprak tamponu
- 21. Kol tabanı

- 22. M3 x 20 vida
- 25. Giriş borusu
- 26. Kol

## Toz Yolu Kurulumu

1. Bkz. Şekil 6-5. Boru sifonunun ucu tabanca gövdesinin ucuna gelecek şekilde, çıkış borusunu (4) tabanca gövdesine (13) monte edin.
2. Giriş borusunu (25) kola (26) monte edin daha sonra borunun ucunu kol tabanına (21) monte edin.

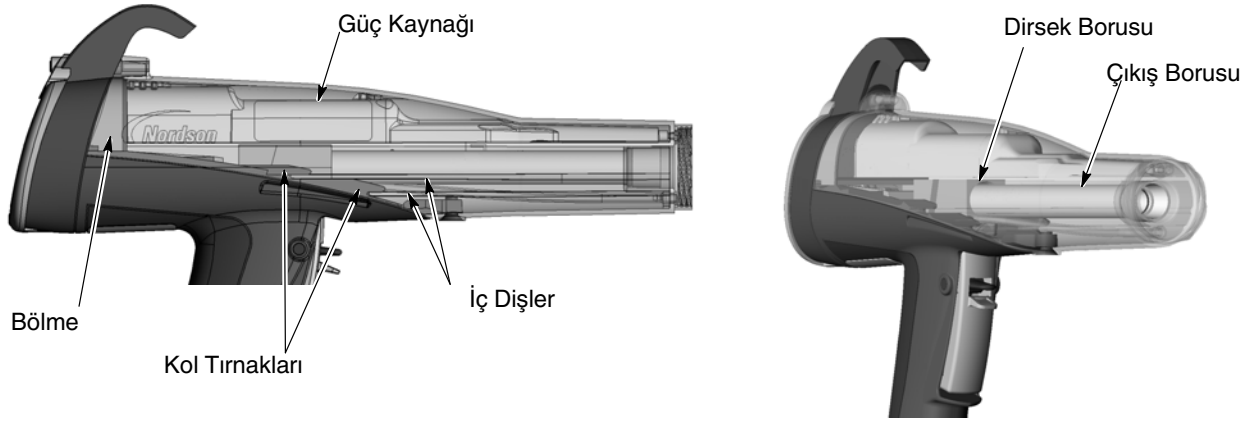
### Toz Yolu Kurulumu (devamı)

3. Kol tabanını kola doğru itin, sonra toprak tamponunun üst ucunu (18) gövdeye asın ve kolun üzerine doğru döndürün. Kablo tellerinin yeniden montaj sırasında sıkışmadığından veya takılmadığından emin olun.
4. Kol tabanını kol ve toprak tamponu üzerine monte edin ve iki M3 x 20 vidayla (22) sabitleyin.
5. Dirseği (5) gösterildiği gibi ucu tabancanın önüne yönlendirilmiş şekilde giriş borusu üzerine monte edin.

### Tabancanın Yeniden Montajı

1. Bkz. Şekil 6-6. Tabanca gövdesinin iç dişlerini kol tırnaklarının içinden geçirerek tabanca gövdesini kola hizalayın ve beraberce kaydırın.

**NOT:** Güç kaynağı demetinin, bölme ile güç kaynağı arasında sıkışmadığından emin olun.



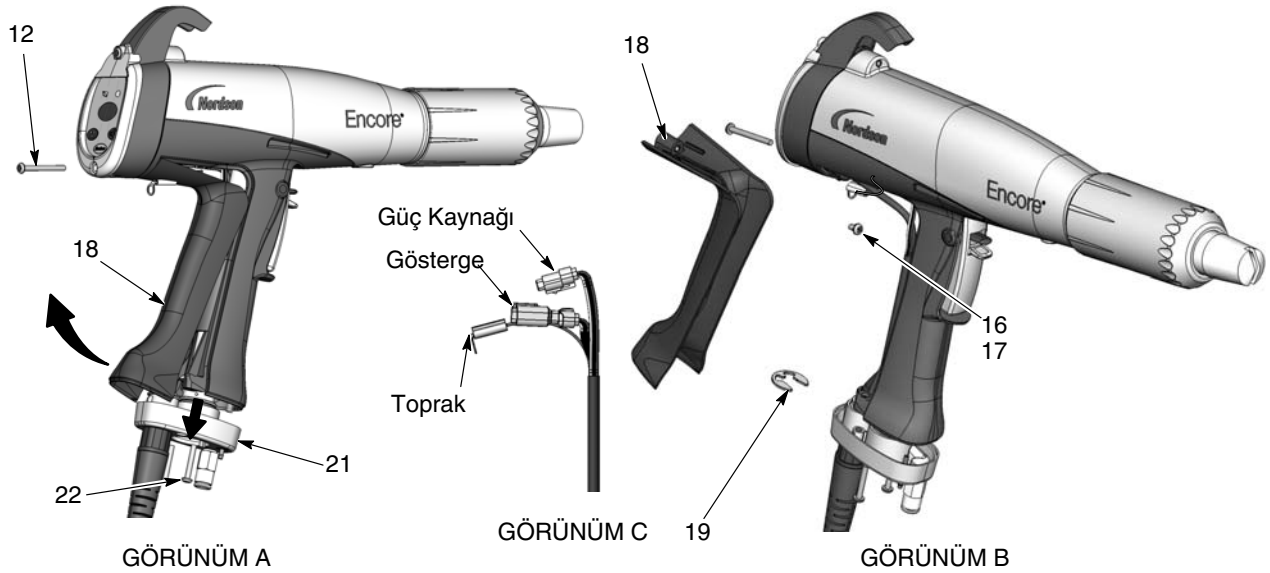
Şekil 6-6 Tabancanın Yeniden Montajı

2. Parmağınızı tabancanın önündeki çıkış borusuna koyun ve borunun içteki ucunu dirsekle hizalayın, sonra dirseğe oturtmak için borunun üstüne doğru itin.
3. Güç kaynağı demetini tabanca kablosuna bağlayın, sonra her ikisini de bölmedeki alt delikten tabanca gövdesinin içine doğru sokun.
4. Bkz. Şekil 6-2. 6-3 no.lu sayfadaki *Gösterge Modülünün Kurulumu* kısmında anlatılan gösterge modülünü kurun.
5. Tabanca gövdesinin önünden elektrot tertibatını (3) çıkış borusunun ucuna monte edin. Tel elektrotunun eğilmiş veya kırılmış olmadığından emin olun.
6. Elektrot tertibatındaki anahtarların nozuldaki yuvalara kaydığından emin olarak nozulu (2) elektrot tertibatına monte edin.
7. Nozul somununu (1) nozulun üzerine monte edin ve sabitlemek için saat yönünde döndürün.

## Kablo Değişimi

### Kablonun Çıkarılması

1. Tabanca kablosuyla kumandanın bağlantısını kesin.
2. Bkz. Şekil 6-7, Görünüm A. Kol tabanını (21) kola sabitleyen iki M3 x 20 vidayı (22) çıkarın.
3. Alttaki M3 x 35 vidayı (12) gösterge modülünden çıkarın.
4. Toprak tamponunun (18) alt kısmını tabandan ayırmaya yetecek şekilde tabanı koldan uzağa çekin.
5. Toprak tamponunun alt kenarını koldan dışarı ve uzağa doğru çekin.
6. Bkz. Şekil 6-7, Görünüm B. M3 x 8 vidayı, kilit pulunu (16, 17) ve toprak terminalini toprak tamponundan çıkarın.
7. Tespit bileziğini (19) kablodan çıkarın.
8. Bkz. Şekil 6-7, Görünüm C. Kablo konnektörlerini koldan dışarıya çekin. Mandalı ayırmak ve bağlantılarını kesmek için güç kaynağı ve gösterge konnektörleri yuvalarına küçük bir düz uçlu tornavida yerleştirin.
9. Konnektörleri tabandan tek seferde besleyerek kabloyu kol tabanından dışarı çekin.



Şekil 6-7 Kablo Değişimi

12. M3 x 35 vida  
16. M3 x 6 vida

17. Kilit pulu  
18. Toprak tamponu

19. Tespit bileziği  
21. Kol tabanı  
22. M3 x 20 vida

### Kablo Kurulumu

1. Bkz. Şekil 6-7. Yeni bir kabloyu kol tabanından besleyin, sonra yerinde tutmak için kablo üzerindeki tespit bileziğini (19) monte edin.
2. Kabloyu gösterge modülüne ve güç kaynağı konnektörlerine bağlayın.



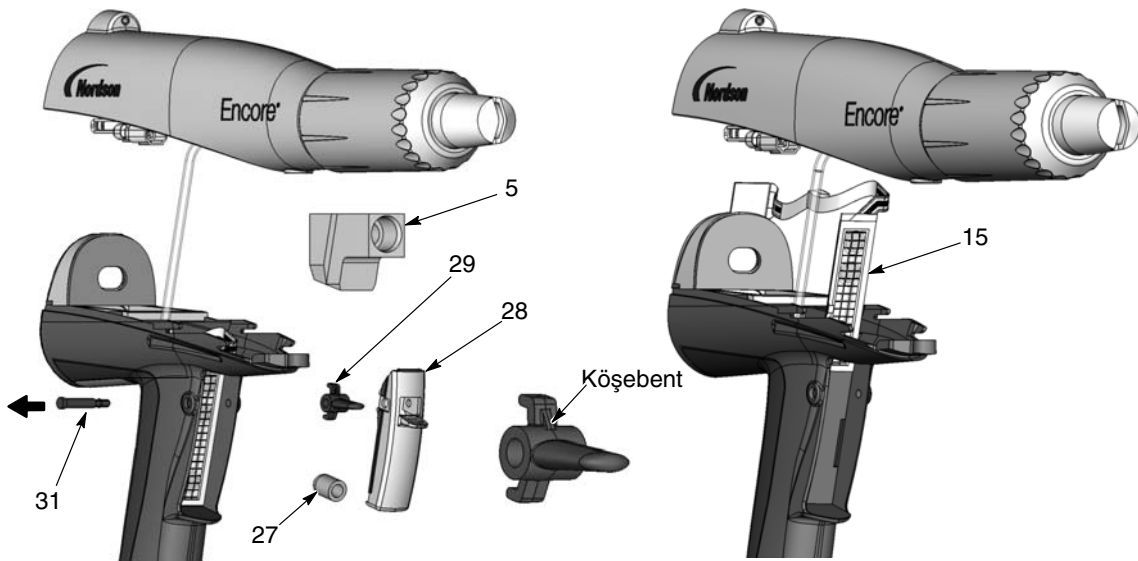
### Kablo Kurulumu (devamı)

3. Kablo terminalini M3 x 6 vida ve kilit puluyla (16, 17) toprak tamponuna bağlayın.
4. Kablo konnektörlerini ve toprak telini, çoğaltıcının altından tabancaya sokun.
5. Toprak tamponunun tepesini tabanca gövdesine asın, daha sonra kol üzerindeki konuma çevirin.
6. Kol tabanını (21) kola ve toprak tamponuna doğru yukarı itin ve iki M3 x 20 vidayı (22) sıkıca tabana sıkıştırın.
7. M3 x 35 vidayı (12) gösterge modülünün tabanına yeniden monte edin.

## Tetikleyici Düğmenin Değişimi

### Düğmenin Çıkarılması

1. 6-3 no.lu sayfadaki Gösterge Modülünün Çıkarılması kısmında tanımlandığı gibi gösterge modülünü çıkarın ve tetikleyici düğme şerit kablosu ile modülün bağlantısını kesin.
2. 6-4 no.lu sayfadaki Tabanca Demontesi kısmında tanımlandığı gibi tabanca gövdesini koldan çıkarın.
3. Bkz. Şekil . Dirseği (5) giriş borusundan dışarıya çekin.
4. Küçük, yuvarlak uçlu bir matkap veya başka bir araçla aksın küçük çaplı ucunu (31) koldan dışarıya itin.
5. Püskürtme tetikleyicisi (28), aktüatör (27) ve boşaltım tetikleyicisini (29) koldan çıkarın.
6. Tetikleyici düğmeyi (15) soymak ve koldan çekmek için bir araç kullanın, daha sonra koldan yukarı ve dışarı doğru çekin.



Şekil 6-8 Tetikleyici Düğmenin Değişimi

### Düğmenin Kurulumu

1. Bkz. Şekil 6-8. Yeni düğmeyi (15) tabancanın önüne dönük ızgarayla yönlendirin, daha sonra koldaki yuvadan dikkatle düğmenin alt ucunda bulunan kareyi besleyin.
2. Düğmenin arkasındaki yapışkan ayırma ayar levhasını soyun.
3. Düğmeyi girintinin arkasına doğru bastırarak tetikleyici girintinin alt ve sol kenarlarının karşısına düğmeyi dikkatle monte edin. Düğmenin kola sabit bir şekilde tutunduğundan emin olmak üzere parmağınızı düğme üzerinde yukarı ve aşağı doğru hareket ettirin.
4. Köşebent gösterildiği gibi yukarı yönlendirilmiş halde boşaltım tetikleyicisini (29) püskürtme tetikleyicisine monte edin. **Boşaltım tetikleyicisini baş aşağı vaziyette monte etmeyin.**
5. Kol aksın kafasına geçene kadar aksa (31) kol ve tetikleyiciler vasıtasıyla bastırırken koldaki tetikleyicileri konumlandırın ve yerlerinde tutun. Aks, doğru şekilde monte edildiğinde yerine sesli biçimde oturacaktır.
6. 6-3 no.lu sayfadaki *Gösterge Modülünün Kurulumu* kısmında tanımlandığı gibi tetikleyici düğme şerit kablosunu bölmenin altından besleyin ve şerit kablo konnektörünü gösterge modülüne bağlayın.
7. 6-7 no.lu sayfadaki *Tabancanın Yeniden Montajı*'nda tanımlandığı gibi tabancayı yeniden monte edin.

## Bölüm 7

# Parçalar

### Giriş

Parça sipariş etmek için Nordson Endüstriyel Kaplama Sistemleri Müşteri Destek Merkezini (800) 433-9319 numaralı telefondan ya da yerel Nordson temsilcinizi arayın.

Bu bölüm Encore HD manuel toz püskürtme tabancası için parçaları ve seçenekleri kapsar.

Ek bilgiler ve opsiyonel ekipman için aşağıdaki kılavuzlara bakınız.

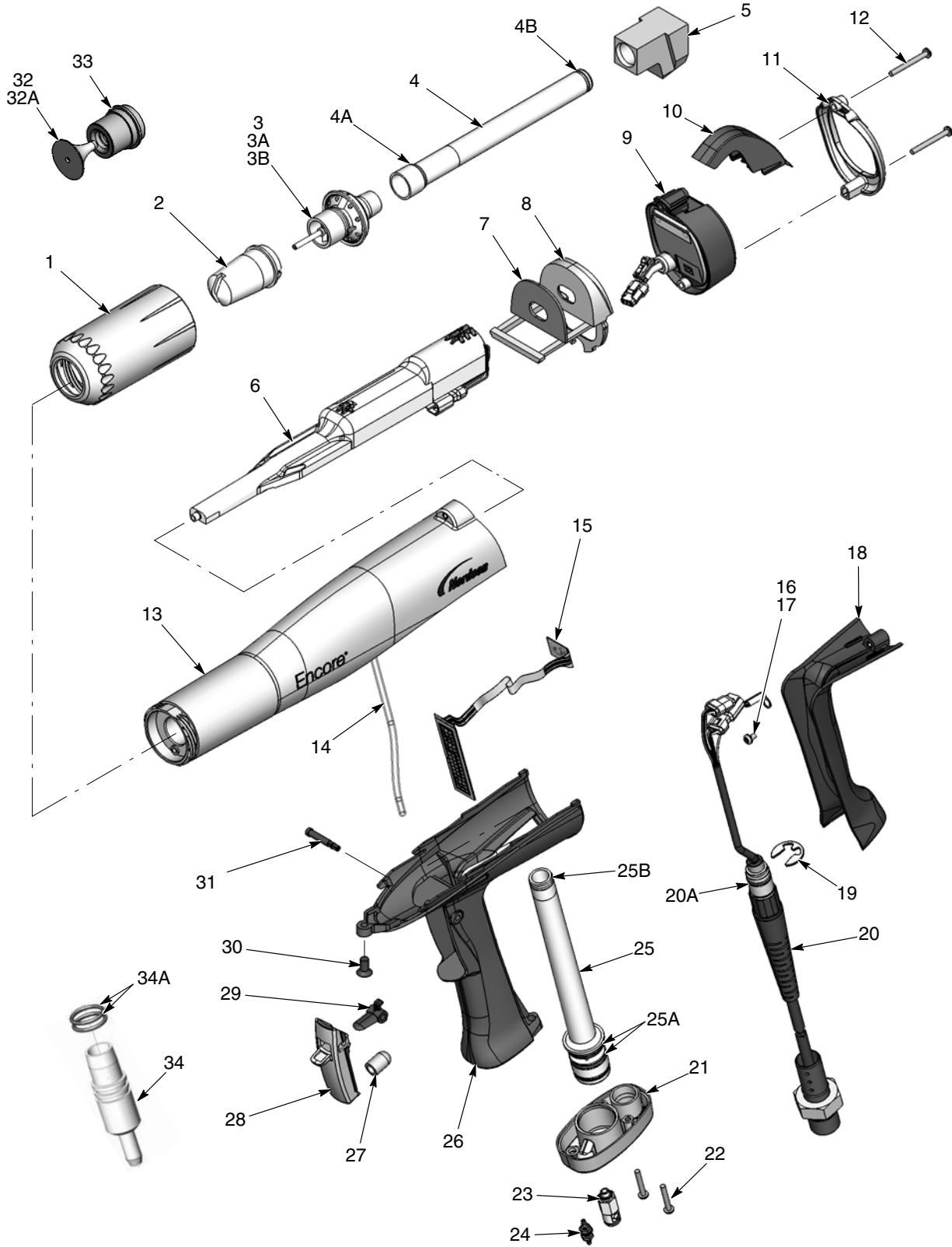
- 7192480 Encore HD Manuel Sistem Operatör Kartı
- 7192481 Prodigy Encore HD Yükseltme Talimat Sayfası
- 7192478 Encore HD Kumanda Kılavuzu
- 1604971 (İngiliz) Encore HD 150 ve 300 mm Üfleme Borusu Uzatmaları
- 1100013 (İngiliz) Üfleme Borusu Uzatmaları için Desen Ayarlama Kiti
- 1098440 (İngiliz) Encore Manuel Püskürtme Tabancaları için Desen Ayarlama Kiti
- 1102764 (İngiliz) Encore Kaplı Tabanca Kiti

Bu kılavuzlar şuradan indirilebilir: <http://emanuals.nordson.com/finishing/>  
(Powder-US'e, daha sonra Encore Systems'e tıklayın)

### Püskürtme Tabancası Parçaları

Aşağıdaki sayfalardaki 7-1 no.lu şekle ve parça listesine bakınız.

## Püskürtme Tabancası Parçalarının Çizimi



Şekil 7-1 Encore XT Manuel Püskürtme Tabancası ve Aksesuarlarının Ayrılmış Görünümü

**Püskürtme Tabancası Parça Listesi**

Bkz. Şekil 7-1.

Öge	Parça	Açıklama	Miktar	Not
-	1600818	HANDGUN assembly, Encore XT	1	
1	1081638	• NUT, nozzle, handgun	1	
2	1081658	• NOZZLE, flat spray, 4 mm	1	A
3	1106076	• ELECTRODE ASSEMBLY, packaged	1	
3A	1106078	• • ELECTRODE, spring contact, packaged	1	
3B	1106071	• • HOLDER, electrode, M3, Encore	1	
4	1085024	• KIT, powder outlet tube, Encore	1	D
4B	1081785	• • O-RING, silicone, 0.468 x 0.568 x 0.05 in.	1	
4A	941113	• • O-RING, silicone, 0.438 x 0.625 x 0.094 in.	1	
5	1096695	• ELBOW, powder tube, handgun	1	D
6	1084821	• POWER SUPPLY, 100 kV, negative, Encore, packaged	1	
7	1088502	• GASKET, multiplier cover, handgun	1	
8	1106872	• BULKHEAD, multiplier, handgun, Encore LT/XT	1	
9	1100986	• KIT, handgun display module, Encore	1	
NS	1085361	• • SUPPORT, adhesive, handgun, Encore	1	
10	1087760	• HOOK, handgun	1	
11	1102648	• BEZEL, shield, plated	1	
12	345071	• SCREW, pan head, recessed, M3 x 35, BZN	2	
13	1088506	• KIT, body assembly, handgun, Encore	1	
14	1088558	• FILTER ASSEMBLY, handgun	1	
15	1101872	• KIT, trigger switch, Encore	1	
NS	1085361	• • SUPPORT, adhesive, handgun, Encore	1	
16	983520	• WASHER, lock, internal, M3, zinc	1	
17	982427	• MACHINE SCREW, pan head, recessed, M3 x 6, zinc	1	
18	1106871	• HANDLE, ground pad, handgun, Encore LT/XT	1	
19	1081777	• RETAINING RING, external, 10 mm	1	
20	1600745	• CABLE ASSY, handgun, 6 meter, Encore XT	1	E
20A	940129	• • O-RING, silicone, conductive, 0.375 x 0.50in.	1	
21	1087762	• BASE, handle, handgun	1	
22	760580	• SCREW, Philips head, M3 x 20, zinc	2	
23	1081617	• CHECK VALVE, male, M5 x 6 mm	1	
24	1081616	• FITTING, bulkhead, barb, dual, 10-32 x 4 mm	1	
25	1085026	• KIT, powder inlet tube, Encore	1	
25A	1084773	• • O-RING, silicone, 18 mm ID x 2 mm wide	2	
25B	1081785	• • O-RING, silicone, 0.468 x 0.568 x 0.05 in.	1	
26	1600819	• HANDLE, handgun, Encore XT	1	
27	1106892	• ACTUATOR, switch, trigger, Encore LT/XT	1	
28	1106873	• TRIGGER, main, handgun, Encore LT/XT	1	
29	1081540	• TRIGGER, setting, handgun	1	
30	1088601	• SCREW, flat head, recess, M5x 10, nylon	1	
31	1106875	• AXLE, trigger, handgun, Encore XT	1	

Devami...

**7-4** Parçalar

Öge	Parça	Açıklama	Miktar	Not
32	1083206	• DEFLECTOR assembly, conical, 26 mm	1	A
32A	1098306	• • O-RING, Viton, 3 mm x 1.1 mm wide	1	B
33	1082060	• NOZZLE, conical	1	A
34	1604844	• KIT, hose adapter, manual gun, Encore HD	1	
34A	940156	• • O-RING, silicone, 0.563 x 0.688 x 0.063	2	
NS	900617	• TUBE, polyurethane, 4 mm OD, clear	AR	C
NS	900741	• TUBING, polyurethane, 6/4 mm, black	AR	C
NS	900620	• TUBING, poly, spiral cut, 3/8 in. ID	AR	C
NOT	A: 4 mm düz püskürtme nozulu, konik nozul ve deflektör püskürtme tabancasıyla birlikte sunulur. Opsiyonel nozullar için aşağıdaki sayfalara bakınız. B: Bu o-ring tüm deflektörlere ait bir bileşendir. C: Bir fit veya bir metre katlarıyla sipariş ediniz. D: Aşınmaya karşı dayanıklı malzemede de mevcuttur. <i>Püskürtme Tabancası Seçenekleri</i> 'ne bakınız. E: Opsiyonel 6 metre uzatma mevcuttur; bkz. <i>Püskürtme Tabancası Seçenekleri</i> .			

# Püskürtme Tabancası Seçenekleri

## Muhtelif Püskürtme Tabancası Seçenekleri

Bkz. Şekil 7-1.

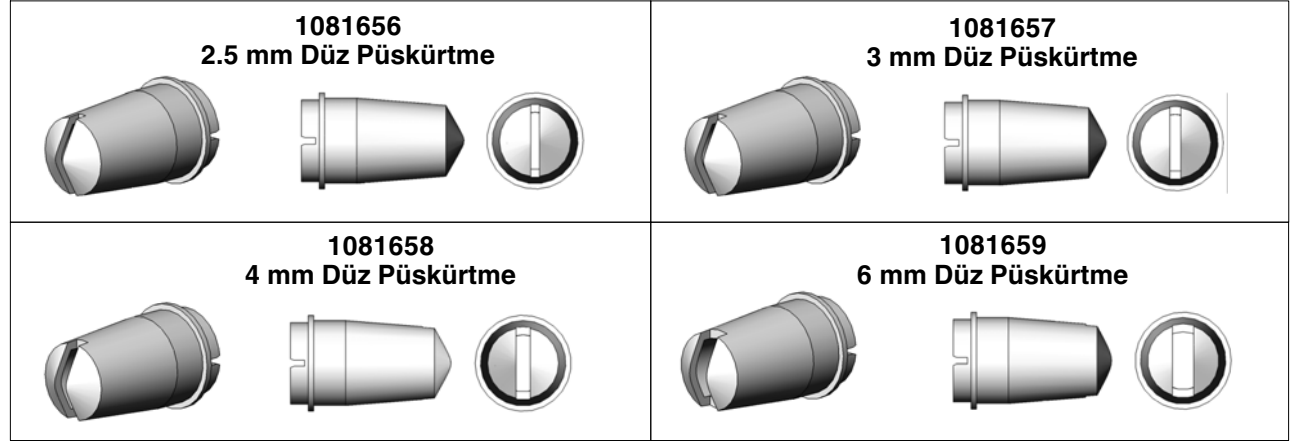
Öge	Parça	Açıklama	Miktar	Not
18	1096696	ELBOW, powder tube, Encore, impact resistant	1	
4	1096698	KIT, powder outlet tube, wear resistant	1	
4A	1081785	• O-RING, silicone, 0.468 x 0.568 x 0.05 in.	1	
4B	941113	• O-RING, silicone, 0.438 x 0.625 x 0.094 in.	1	
NS	1085168	KABLO, 6 telli, korumalı, el tabancası, 6 metre uzatma	1	

NOT A: Bu desen ayarlama kiti sadece üfleme borusu uzatmasıyla kullanım içindir. Standart desen ayarlama kiti için 7-6 no.lu sayfaya bakınız.

NS: Gösterilmiyor

## Düz Püskürtme Nozulları

4 mm düz püskürtme nozulu püskürtme tabancasıyla sunulur. Diğer tüm düz püskürtme nozulları opsiyoneldir.



Şekil 7-2 Düz Püskürtme Nozulları

## Konik Nozul ve Deflektörler

Konik nozul ve 26 mm deflektör püskürtme tabancasıyla nakledilir. Tüm diğer deflektörler opsiyoneldir.

**NOT:** O-ring, öge 29A'yı kapsayan tüm deflektörler püskürtme tabancası parça listesinde listelenmektedir.



**1082060**  
Konik Nozul



**1083201**  
16 mm Deflektör



**1083205**  
19 mm Deflektör



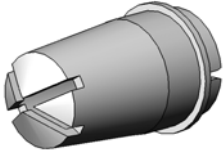
**1083206**  
26 mm Deflektör



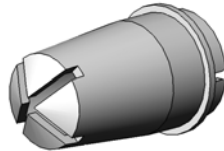
**1083207**  
38 mm Deflektör

Şekil 7-3 Konik Nozul ve Deflektörlerden oluşur

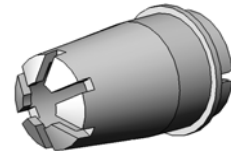
## Çapraz Kesimli Nozullar



**1082184**  
60 Derece Çapraz Kesim



**1082185**  
90 Derece Çapraz Kesim

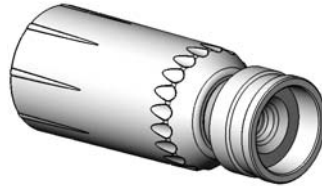


**1082186**  
2.5 mm Taç

Şekil 7-4 Çapraz Kesimli Nozullar

## Desen Ayarlama Kiti

Desen ayarlama kiti dahili bir konik nozuldur. Kitle beraber 16, 19 ve 26 mm deflektörler kullanılabilir. Deflektörler kite dahil değildir ve ayrı olarak sipariş edilmelidir.



**1098417**  
Kit, Desen Ayarlayıcı, Manuel Tabanca, Encore

Şekil 7-5 Desen Ayarlama Kiti



## Üfleme Borusu Uzatmaları

Önceki sayfalarda listelenen nozullar doğrudan üfleme borusu uzatmalarına monte edilir. Kurulum talimatları ve onarım parçaları için üfleme borusu uzatmalarıyla birlikte sunulan talimat sayfasına bakınız.

Parça	Açıklama	Not
1604965	EXTENSION, lance, 150 mm, Encore HD	
1604970	EXTENSION, lance, 300 mm, Encore HD	
1600663	EXTENSION, lance, 600 mm, Encore	

## İyon Kolektör Kiti

Bu kit standart uzunluktaki tabancaya monte edilir. Kurulum talimatları ve onarım parçaları için püskürtme tabancasıyla birlikte sunulan talimat sayfasına bakınız.

Öğe	Parça	Açıklama	Miktar	Not
—	1603854	KIT, ion collector assembly, manual, Encore (std length gun)	1	

## Üfleme Borusu Uzatmaları için İyon Kolektörü Bileşenleri

Yukarıda listelenen iyon kolektör kitini 150 mm veya 300 mm'lik Üfleme Borusu Uzatmalarıyla kullanmak için aşağıda listelenen çubuklar ve braketten birini sipariş edin. Kurulum talimatları için kitle birlikte sunulan talimat sayfasına bakınız.

Öğe	Parça	Açıklama	Miktar	Not
—	189483	ROD, ion collector, 15 in.	1	A
—	189484	ROD, ion collector, 21 in.	1	B
NOT	A: 150 mm üfleme borusu uzatmasıyla kullanım içindir. B: 300 mm üfleme borusu uzatmasıyla kullanım içindir.			

## Toz Hortumu ve Hava Borusu Tesisatı

Toz hortumu ve hava borusu tesisatı bir fit katlarla sipariş edilmelidir.

Parça	Açıklama	Not
768176	Powder hose, 11 mm antistatic	A, E
768178	Powder hose, 12.7 mm (1/2 in.) antistatic	A, E
900648	Powder hose, 11 mm blue	D
900650	Powder hose, 12.7 mm (1/2 in.) blue	D
900617	Air tubing, polyurethane, 4 mm, clear	B
900742	Air tubing, polyurethane, 6 mm, blue	B
1096789	Air tubing, antistatic, 6/4 mm, black (conductive air tubing)	C
900741	Air tubing, polyurethane, 6 mm, black	
900618	Air tubing, polyurethane, 8 mm, blue	B
900619	Air tubing, polyurethane, 8 mm, black	B
900740	Air tubing, polyurethane, 10 mm, blue	B
900517	Tubing, poly, spiral cut, 0.62 in. ID	
301841	Strap, Velcro, w/buckle, 25 x 3 cm	
NOT	<p>A: Sistemlerle yirmi fit'lik 11 mm antistatik hortum sunulur. Daha fazla uzunluğa ihtiyaç duyuyorsanız, toz dağıtım sorunlarını engellemek için 1/2 inçlik hortuma geçmelisiniz.</p> <p>B: Minimum sipariş miktarı 1.524,00 ft'dir.</p> <p>C: Bölme birleşiminden toplama borusuna akışkanlaştırma havası sağlamak üzere VBF sistemlerde bu boru tesisatı kullanılır. İletkendir ve toplama borusunu araç gövdesine topraklar. İletken olmayan boru tesisatıyla değiştirmeyin.</p> <p>D: Minimum sipariş miktarı 25 ft'dir.</p> <p>E: Minimum sipariş miktarı 100 ft'dir.</p>	

# UYGUNLUK BEYANI

- Orijinal tercümesi -

## ÜRÜN: Encore XT Manuel Toz Püskürtme Sistemi

**Modeller:** Encore XT, Sabit Montajlı veya Mobil İki Tekerlekli Yük Taşıyıcı Ünite

**Tanım:** Bu aplikatör, kumanda kablosu ve ilgili kumandalardan oluşan manuel bir elektrostatik toz püskürtme sistemidir.

## İlgili Yönetmelikler:

2006/42/EC - Makine Yönetmeliği

2004/108/EEC - EMC Yönetmeliği

94/9/EC - ATEX Yönetmeliği

## Uygunluk İçin Kullanılan Standartlar:

EN/ISO12100-1 (2003)	EN60079-0 (2009)	EN61000-6-3 (2007)	FM7260 (1996)
EN1953 (1998)	EN50050 (2006)	EN61000-6-2 (2005)	
EN60204-1 (2006)	EN60079-31 (2009)	EN55011 (2009)	

## İlkeler:

Bu ürün, iyi mühendislik uygulamasına uygun şekilde üretilmiştir.  
Belirtilen ürün, yukarıda tanımlanan yönetmeliğe ve standartlara uygundur.

## Koruma Tipi:

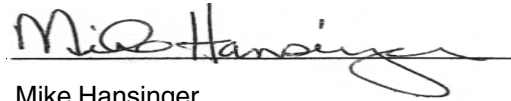
- Ortam Sıcaklığı: +15°C to +40°C
- Ex t IIIC T65°C Db IP 6X / Ex II 2D / 2mJ = (Aplikatör)
- EX t IIIC T60°C Dc IP 6X / Ex II 3 (2)D = (Kumandalar)

## Sertifikalar:

- SIRA08ATEX5010X (Eccleston, Chester, UK)

## ATEX Gözetimi:

- 1180 Baseefa (Buxton, Derbyshire, UK)



Mike Hansinger  
Mühendislik Geliştirme Müdürü  
Endüstriyel Kaplama Sistemleri

Tarih: 29 Şubat 2012

## Nordson'ın AB'deki Yetkili Temsilcisi

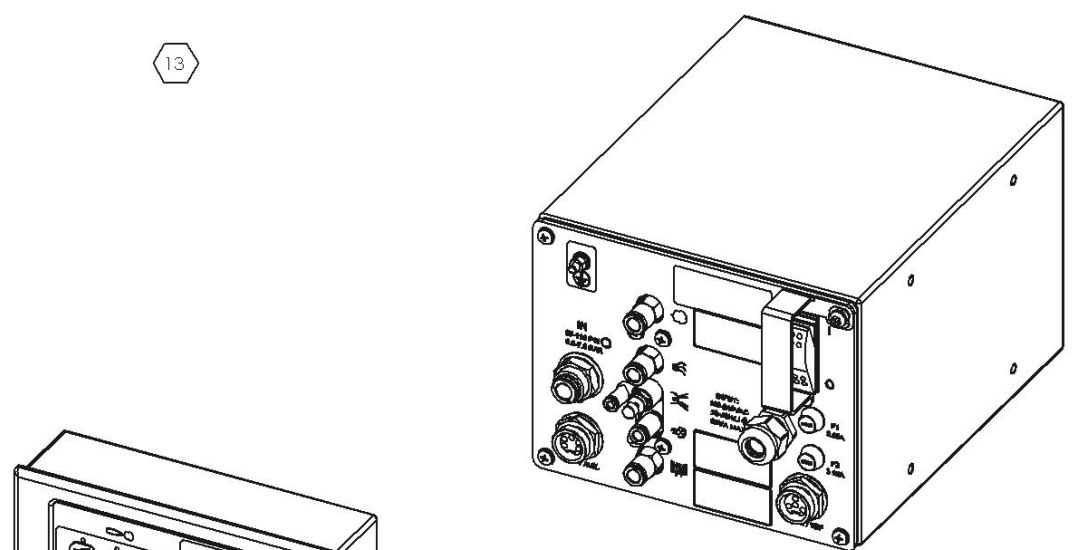
**İletişim:** Operasyon Müdürü  
Industrial Coating Systems  
Nordson Deutschland GmbH  
Heinrich-Hertz-Straße 42-44  
D-40699 Erkrath



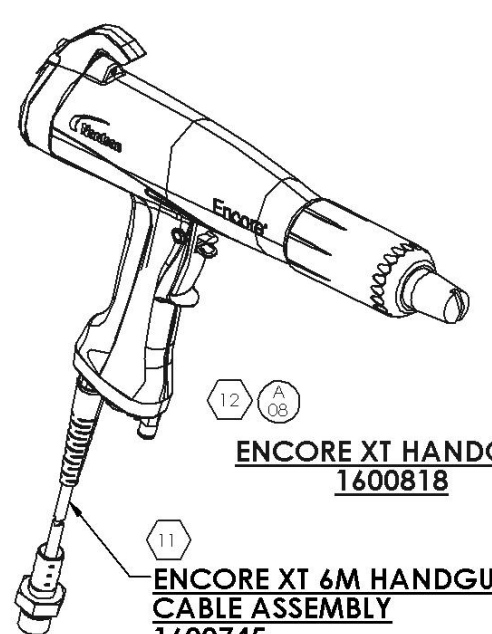


NOTICE THIS DRAWING IS NORDSON PROPERTY, CONTAINS PROPRIETARY INFORMATION AND MUST BE RETURNED UPON REQUEST. DO NOT CIRCULATE, REPRODUCE OR BRIDGE TO OTHER PARTS WITHOUT WRITTEN CONSENT OF NORDSON.

ZONE	REV	DESCRIPTION	BY	CHK	RELEASE NO.	DATE	
A00	00	PRELIMINARY.	DRJ			11JAN08	
A01	01	RELEASED FOR PRODUCTION.	DRJ	RJF	PE600468	14JAN08	
A02	02	ADDED ZONES 21 & 22 & MOBILE SYSTEM SPECS.	DRJ	RJF	PE600875	01FEB08	
A03	03	ADDED 6M CABLE EXTENSION (SHEET 1); ADDED MOBILE SYSTEM WITH 25-LB. HOPPER (SHEET 2).	DC	DY	PE600552	21FEB08	
A04	04	REDRAWN IN CURRENT FORMAT; ADDED ATEX-APPROVED VERSIONS OF INTERFACE CONTROL UNIT, HANDGUN, 115V & 230V VBF SYSTEMS, AND 50- AND 25-LB HOPPER SYSTEMS. REDESIGNED APPROVED EQUIPMENT SPECIFICATION TABLES (SHEETS 1 & 2); REMOVED MOTORS FROM SPECIFICATION TABLES & ADDED IMFS CERTIFICATION NO.	DC	RJF	PE600806	30MAY08	
A05	05	REMOVED FM-APPROVED HANDGUN ASSY 1083120 FROM APPROVED EQUIPMENT LISTING (SHEETS 1 & 2).	DC	RJF	PE601120	30JUL08	
C.S	A06	06	PART NUMBER ERROR CORRECTION (SHEET 2).	DC	RJF	PE601509	12MAR09
A07	07	REMOVED 1082819, 1082843, 1082844, 1084512, 1084514, 1084517, 1087272, 1087273, 1087274, & 1087275. ADDED 1097072, 1097073, 1097074, & 1097075. UPDATED MPS PICTORIALS.	DRJ	RJF	PE601681	04AUG09	
A08	08	UPDATED ENCORE HANDGUN PICTORIALLY. NEW ENCORE HANDGUN PART NUMBERS UPDATED IN APPROVED EQUIPMENT TABLES.	BB	BDM	PE602105	24JUN10	
10	09	UPDATE PG. 1 & 2 FOR NEW 230V P/N					
11	10	UPDATE VIBRATORY MOTOR VIEW, PG. 2	DM	DJ	PE602691	05AUG11	
12	11	1600745 WAS 1102625	DM	BP	PE602297	28NOV11	
12	12	REV'D DESCRPTN, TABLES AND ASSEMBLIES TO REFLECT XT VERSION (SHEETS 1 & 2)	MIH	BDM	PE602609	07FEB12	
13	13	REMOVED ENCORE XT CONTROLLER 1087276 & ADDED 1404125. UPDATED MOBILE SYSTEM VIEWS.	DC	RJF	PE603075	22OCT13	



**ENCORE XT CONTROLLER POWER UNIT**  
 1082815 FOR 230V VBF  
 1600468 FOR 115V VBF



**ENCORE XT HANDGUN**  
 1600818

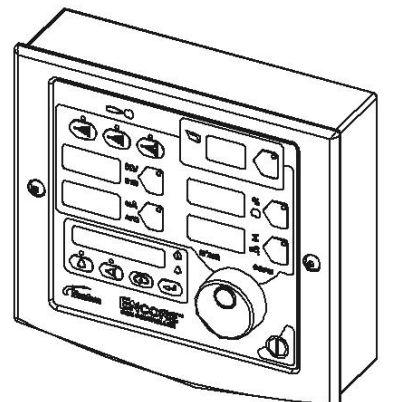
**ENCORE XT 6M HANDGUN CABLE ASSEMBLY**  
 1600745



**CONTROLLER INTERFACE CABLE**  
 1080718



**6M HANDGUN CABLE EXTENSION, 6-CONDUCTOR, SHIELDED.**  
 1085168



**ENCORE XT INTERFACE CONTROL UNIT**  
 1604125

	PART NUMBER	DESCRIPTION	FM & ATEX
APPROVED EQUIPMENT FOR THE FOLLOWING POWDER SYSTEMS:	1600821	SYSTEM,RAIL MOUNT,ENCORE XT,115V (VBF)	X
	1600822	SYSTEM,WALL MOUNT,ENCORE XT,115V (VBF)	X
	1600831	SYSTEM,RAIL MOUNT,ENCORE XT,230V (VBF)	X
	1600832	SYSTEM,WALL MOUNT,ENCORE XT,230V (VBF)	X
THE FOLLOWING CONTROLLERS ARE SUITABLE FOR CLASS II, DIV. 2, GROUP F & G HAZARDOUS (CLASSIFIED) LOCATIONS OR ZONE 22 (EU):	1604125	CONTROL UNIT,INTERFACE,ENCORE XT,PKGD	X
	1082815	POWER UNIT,CTRLR,ENCORE,PKGD 230V (VBF)	X
THE ABOVE ARE APPROVED FOR USE WITH THE FOLLOWING GUN AND CABLES IN A CLASS II, DIV 1, GROUP F & G HAZARDOUS (CLASSIFIED) LOCATION OR ZONE 21 (EU):	1600468	POWER UNIT,CTRLR,ENCORE,PKGD,115V (VBF)	X
	1600818	HANDGUN ASSY,ENCORE XT	X
	1603160	GUN ASSY,MANUAL,ENCORE HD	X
	1600745	CABLE ASSY,HANDGUN,6M,ENCORE XT	X
	1080718	CABLE,INTERFACE/CONTROLLER,10FT	X
	1085168	CABLE,6-WIRE SHIELDED,HANDGUN,6M EXT	X

**CRITICAL**  
 No revisions permitted without approval of the proper agency.

ALL DIMENSIONS IN MM EXCEPT AS NOTED

**NORDSON CORPORATION**  
 WESTLAKE, OH, U.S.A. 44145

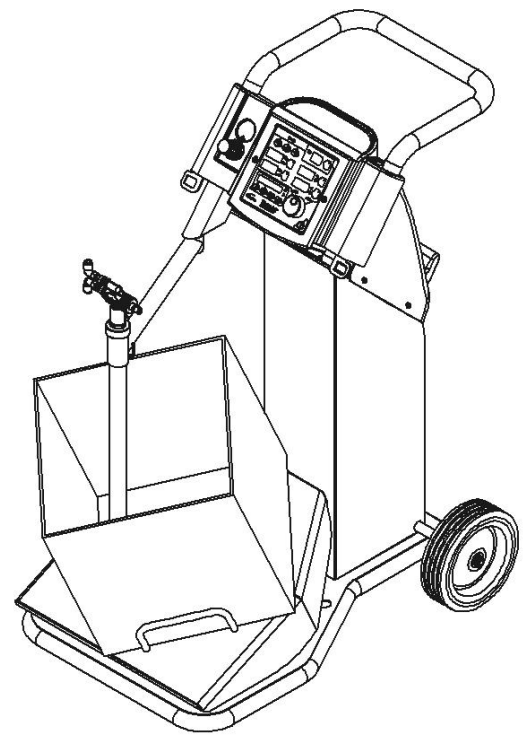
REF DWG., APVD EQUIP., MANUAL, ENCORE XT

DATE: 11JAN08  
 DRAWN BY: DRJ  
 CHECKED BY: RJF  
 APPROVED BY: RJF  
 RELEASE NO.: PE600468

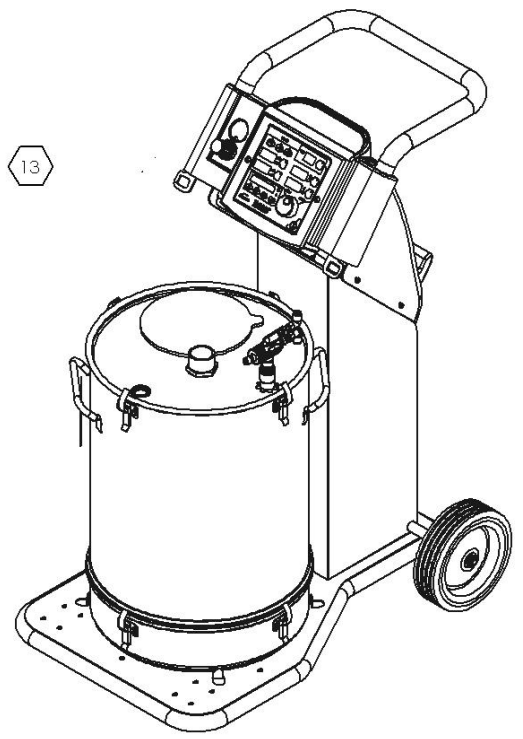
FILE NAME: 1084547  
 PART NO.: 1084547  
 REV: 13

SCALE: NOT TO SCALE  
 SHEET: 1 OF 2

NOTICE: THIS DRAWING & ALL DIMENSIONS CONTAINS PROPRIETARY INFORMATION AND MUST BE RETURNED UPON REQUEST. DO NOT REPRODUCE, REPRODUCE OR DAMAGE TO OTHER PARTS WITHOUT WRITTEN CONSENT OF NORDSON.



**12** ENCORE 115V & 230V VBF MOBILE POWDER SYSTEMS  
**1600827 OR 1600828**  
HEIGHT: 1078 [42.5]  
WEIGHT: 50.8kg [112lbs]  
wheel base: 620 [24.4] L X 511.5 [20.1] W

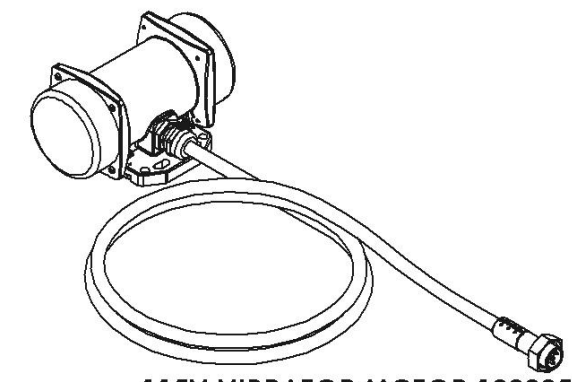


**12** ENCORE 50LB HOPPER MOBILE POWDER SYSTEM  
**1600829**  
HEIGHT: 1078 [42.5]  
WEIGHT: 54.4kg [120lbs]  
wheel base: 620 [24.4] L X 511.5 [20.1] W

**12** ENCORE 25LB HOPPER MOBILE POWDER SYSTEM  
**1600830**  
HEIGHT: 1078 [42.5]  
WEIGHT: 53kg [117lbs]  
wheel base: 620 [24.4] L X 511.5 [20.1] W



**13** CONTROLLER INTERFACE CABLE  
**1080719**



**10** **A04**  
115V VIBRATOR MOTOR 1080952  
230V VIBRATOR MOTOR 1080950  
WITH EXTRA-HARD USAGE ELECTRICAL CORD  
UL/CSA APPROVED 18 AWG 90°C  
MANUFACTURER'S CERT. #: TUV05ATEX2768X

	PART NUMBER	DESCRIPTION	FM ONLY	ATEX ONLY	FM & ATEX
<b>12</b>	1600821	SYSTEM,RAIL MOUNT,ENCORE XT,115V (VBF)	X		
	1600822	SYSTEM,WALL MOUNT,ENCORE XT,115V (VBF)		X	
	1600831	SYSTEM,RAIL MOUNT,ENCORE XT,230V (VBF)			X
	1600832	SYSTEM,WALL MOUNT,ENCORE XT,230V (VBF)			X
<b>13</b> <b>A04</b>	1604125	CONTROL UNIT,INTERFACE,ENCORE XT,PKGD			X
	1082815	POWER UNIT,CTRLR,ENCORE,PKGD 230V VBF			X
	1600468	POWER UNIT,CTRLR,ENCORE,PKGD,115V VBF			X
<b>A08</b>	1600818	HANDGUN ASSY,ENCORE XT			X
	<b>11</b> 1600745	CABLE ASSY,HANDGUN,6M,ENCORE XT			X
	1080719	CABLE,INTERFACE/CONTROLLER,30"			X

**CRITICAL**  
No revisions permitted without approval of the proper agency.

ALL DIMENSIONS IN MM EXCEPT AS NOTED		NORDSON CORPORATION WESTLAKE, OH, U.S.A. 44145	
REF DWG, APVD EQUIP, MANUAL, ENCORE XT <b>12</b>		DRAWN BY: DRJ DATE: 11JAN08	
CHECKED BY: RJJ		APPROVED BY: RJJ	
FILE NAME: 1084547		MATERIAL NO.: 1084547	
SCALE: NOT TO SCALE		SHEET 2 OF 2	