

Sistem za nadgradnjo sistema za ročno prašno lakiranje Prodigy® na Encore® HD



OPOZORILO: Naslednja opravila sme opravljati samo usposobljeno osebje. Upoštevajte varnostna navodila v tem dokumentu in vsej ostali z njim povezani dokumentaciji.

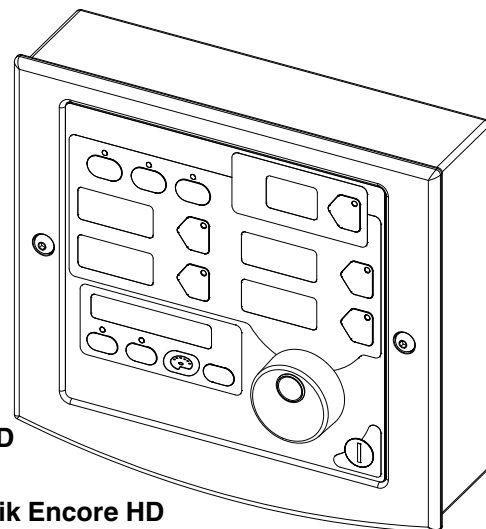
Opis

Sistem za nadgradnjo sistema za ročno prašno lakiranje Prodigy na Encore HD se uporablja za nadgradnjo vašega ročnega sistema za pršenje Prodigy na izboljšano zasnovano ročnega sistema za pršenje Encore HD z obstoječo omarico črpalke Prodigy. Komplet za nadgradnjo je na voljo v izvedbah za enojni ali dvojni pršilni sistem.

Vsak komplet vsebuje krmilnik Encore HD, ročne pršilne pištole Encore HD in s tem povezane elemente za uspešno posodobitev.

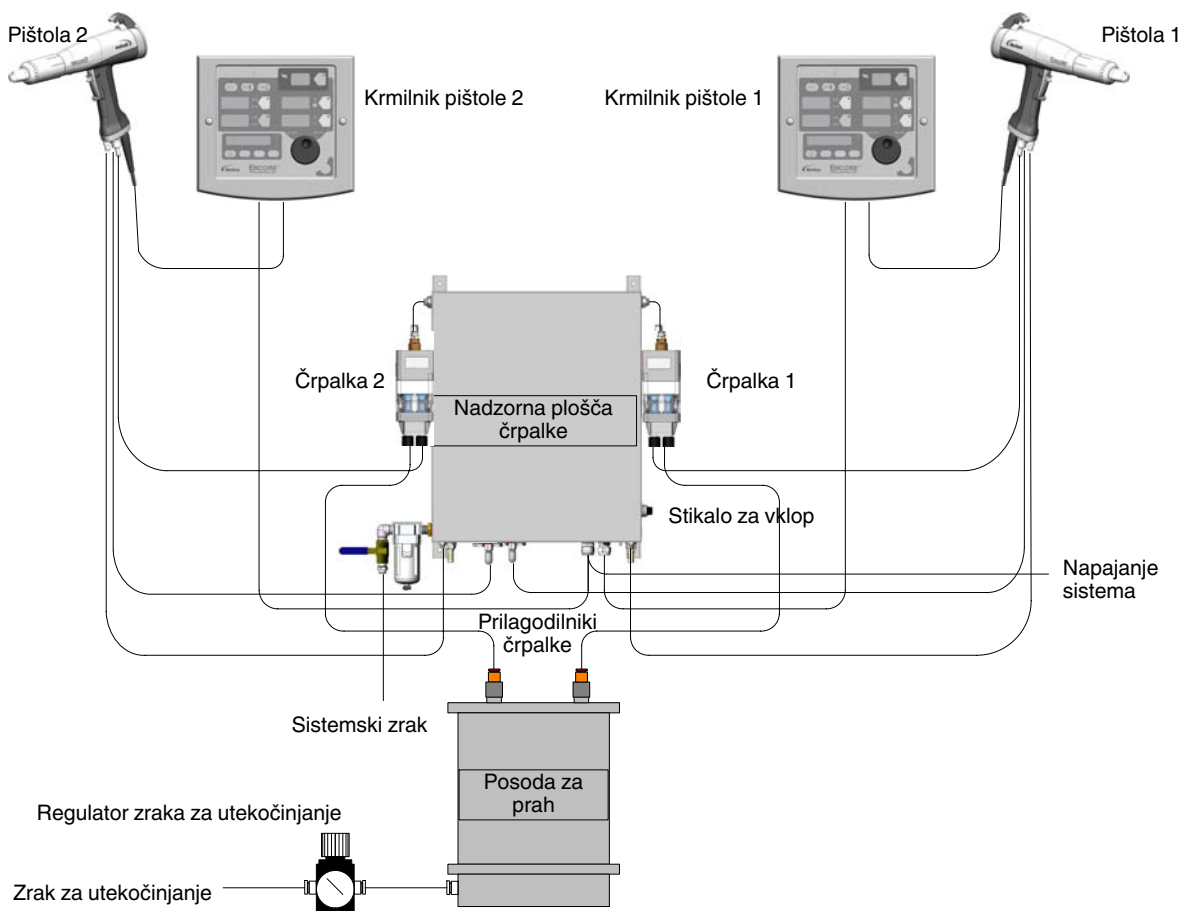


Pištola za prašno lakiranje Encore HD



Krmilnik Encore HD

Slika 1 Komplet za nadgradnjo Encore HD



Slika 2 Diagram tipičnega sistema (prikazan je ročni sistem z dvema črpalkama HDLV)

Vgradnja

V kompletu za posodobitev so vključeni naslednji zapakirani elementi:

- Kabel krmilnika
- Komplet nadzorne plošče črpalke
 - Tlačno stikalo s kabelskim snopom
 - Sklop razdelilnika za zračno pranje elektrode
 - Sklop pregrade
- Pištola za prašno lakiranje Encore HD
- Komplet prilagodilnika cevi
- Krmilnik Encore HD
- Kabelske vezice

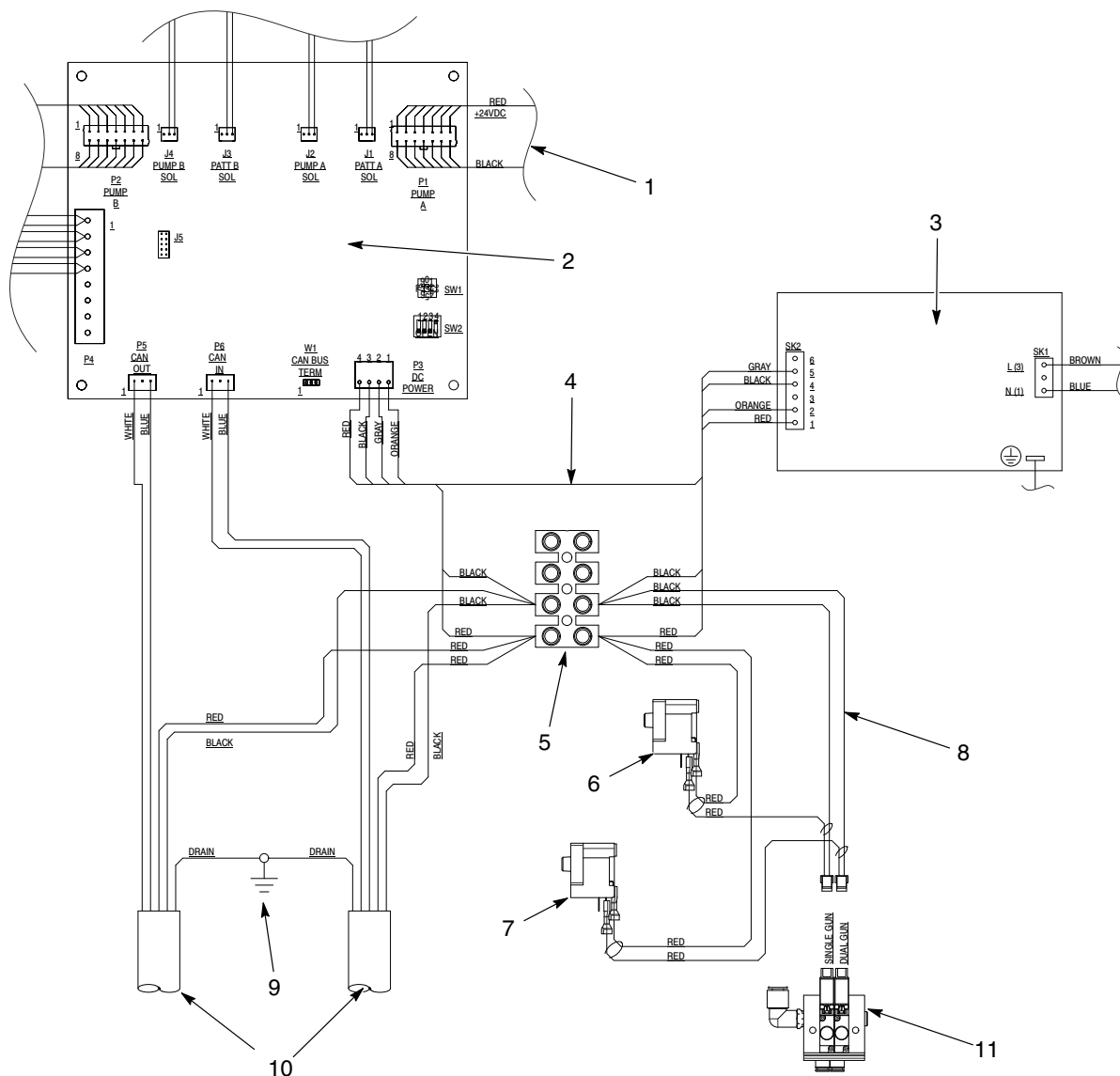
Vgradnja kabla krmilnika



OPOZORILO: Pred opravljanjem katerega koli od teh postopkov odklopite vse napajanje sistema.

Za ilustracijo o ožičenju glejte sliko 3.

1. Odstranite obstoječe pršilne pištole in krmilnike.
2. Odstranite obstoječe omrežne in napajalne kable.
3. Vgradite nove kable, kot je opisano v sliki 3, točka 10.



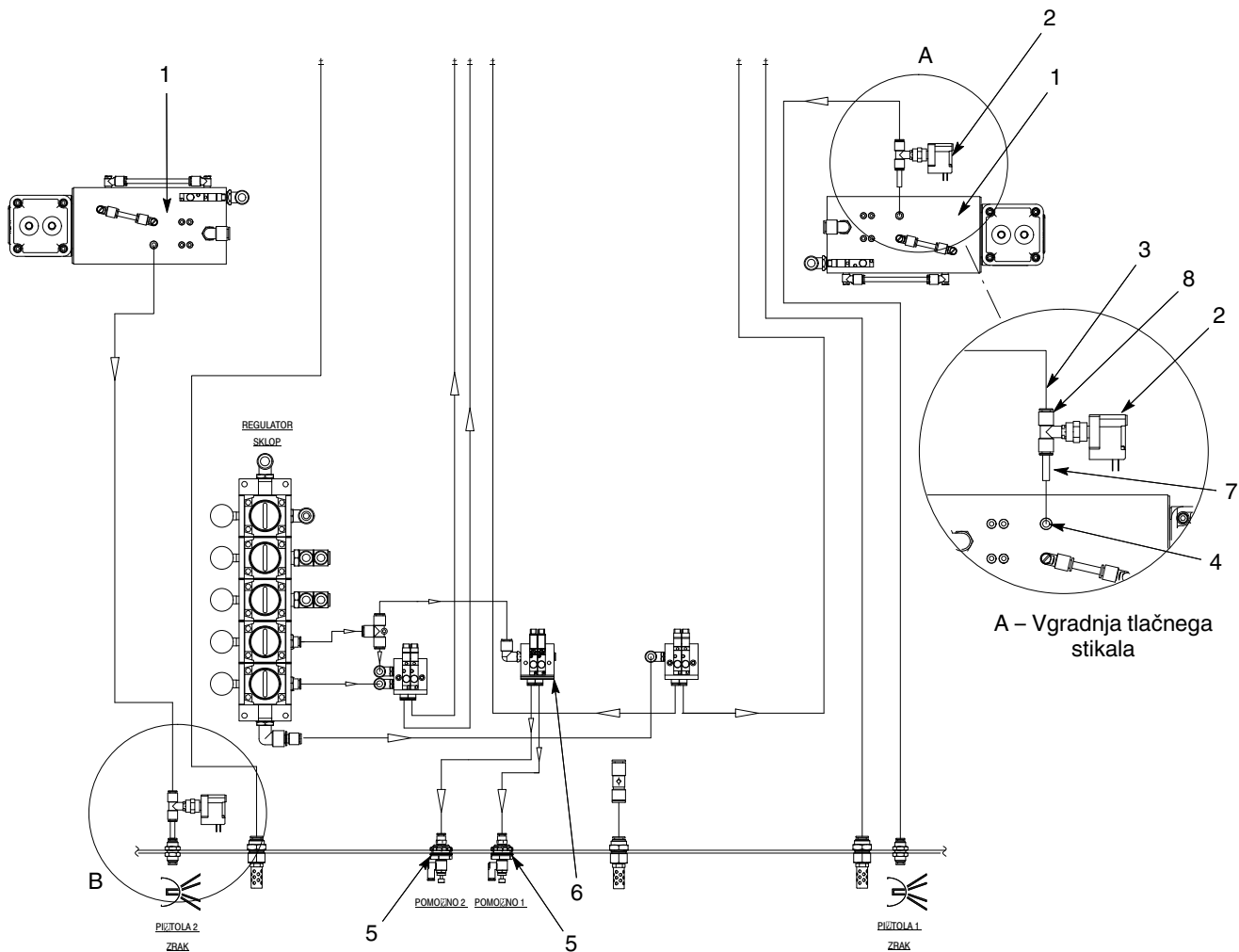
Slika 3 Diagram ožičenja (prikazan je sistem z dvema pištolama)

- | | | |
|--|---|---|
| 1. Kabelski snop za upravljanje črpalke (300 mm) | 5. Priključni blok | 9. Ozemljitev (dno notranjosti ohišja) |
| 2. Krmilnik dvojne črpalke | 6. Tlačno stikalo (enote z eno pištolo) | 10. Omrežni in napajalni kablji |
| 3. Napajalnik 60 W | 7. Tlačno stikalo (enote z dvema pištolama) | 11. Sklop razdelilnika za zračno pranje elektrode |
| 4. Kabelski snop napajalnika | 8. Kabelski snop | |

Vgradnja tlačnega stikala

Za ilustracijo o pnevmatiki glejte sliko 4.

1. Glejte podrobnost A. Obstoječe cevi (3) s priključka za zrak za razprševanje (4) odstranite z dna razdelilnika črpalke (1).
2. Nastavek (7) tlačnega stikala (2) priključite v priključek za zrak za razprševanje (4).
3. Obstoječo cev (3) priključite v T-kos (8) tlačnega stikala (2).
4. Pri enotah z dvojno črpalko vgradite drugo tlačno stikalo na zračni priključek pištole 2, kot kaže podrobnost B, nastavek v zračni priključek pištole 2 in obstoječo 6-mm cev v T-kos tlačnega stikala.



Slika 4 Shema pnevmatike (prikazan je sistem z dvema pištolama)

- | | | |
|---|--|--|
| 1. Razdelilnik črpalke (spodnji pogled) | 4. Priključek za zrak za razprševanje | 7. Nastavek |
| 2. Tlačno stikalo | 5. Sklop pregrade | 8. Moški priključek T-kosa za razcepitev |
| 3. 6-mm cev (obstoječa) | 6. Sklop razdelilnika za zračno pranje elektrode | |

Vgradnja sklopa razdelilnika za zračno pranje elektrode

Za ilustracijo sestavnih delov glejte sliko 5.

1. Obstoječe cevi (4) odstranite z regulatorja (1), ki je nameščen drugi od spodaj v omarici črpalke Prodigy.
2. Kratki kos cevi iz T-kosa sklopa razdelilnika (3) vtaknite v regulator (1).
3. Obstoječo cev iz koraka 1 vgradite v odprti priključek T-kosa sklopa razdelilnika (3).
4. Pazite, da je dno omarice čisto in brez prahu ter olja.
5. Z dna sklopa razdelilnika (2) odlepите sprostilni trak.
6. Sklop ventila postavite na dno omarice na prikazani položaj. Pritisnite ga navzdol, da se prilepi.

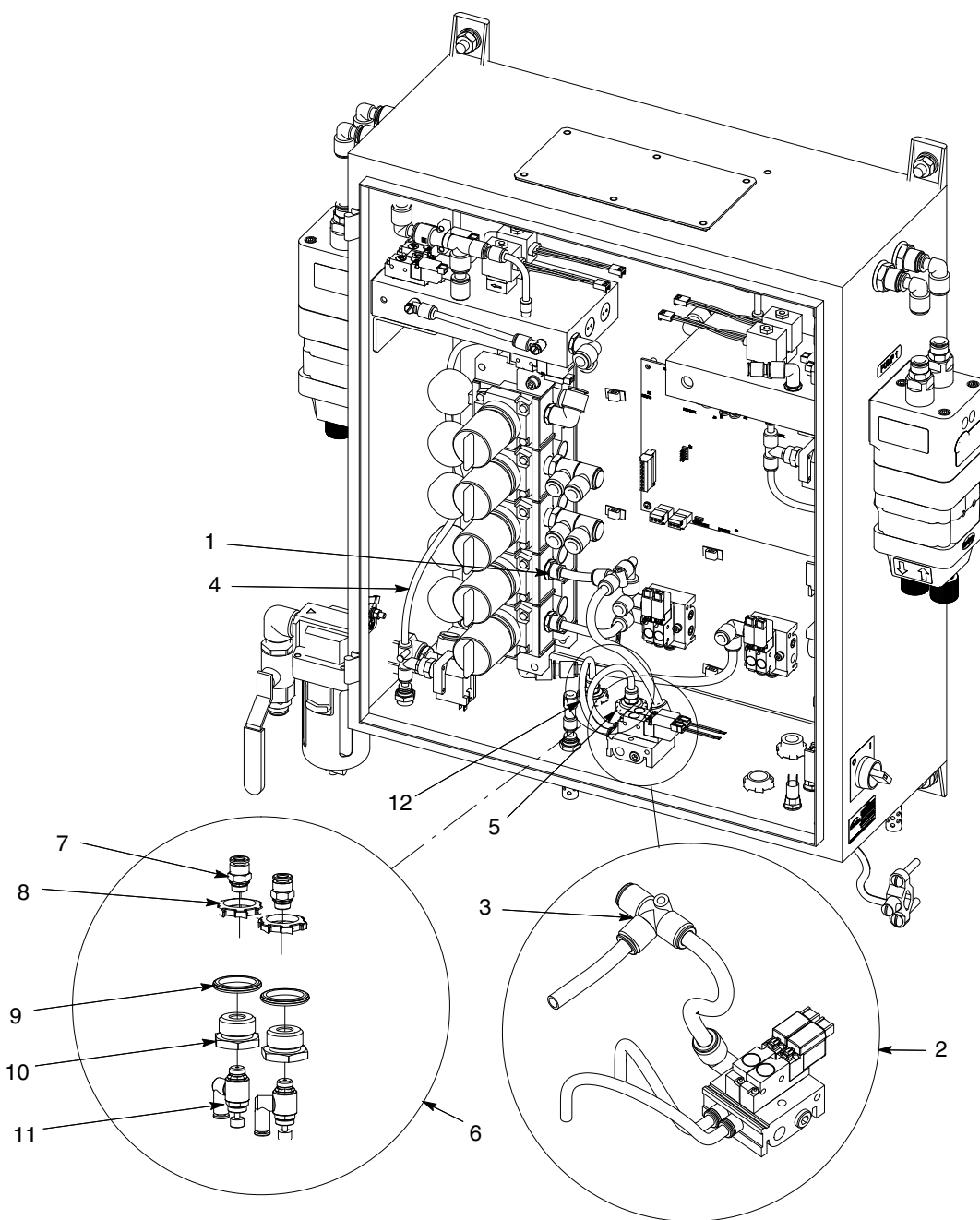
OPOMBA: Za ilustracijo o pnevmatiki glejte sliko 4.

Vgradnja sklopa pregrade

Za ilustracijo sestavnih delov glejte sliko 5.

1. Odstranite vtič s pomožnega priključka 1 (5) na dnu omare.
2. Sklop pregrade (6) vgradite na mesto pomožnega priključka 1, kot je prikazano. Priključek (7) in protimatica (8) bosta v kabinetu. Tesnilo kanala (9), prilagodilnik (10) in krmilni ventil pretoka (11) bodo nameščeni zunaj kabineta.
3. 6-mm cev iz sklopa razdelilnika (2) priključite v moški priključek (7) sklopa pregrade (6).
4. Za sistem z dvojno črpalko ponovite korake od 1 do 3 za položaj pomožnega priključka 2 (12).

OPOMBA: Za ilustracijo o pnevmatiki glejte sliko 4.



Slika 5 Deli omarice črpalke (prikazan je sistem za dve pištoli)

- | | | |
|---|-------------------------|----------------------------------|
| 1. Regulator | 5. Pomožni priključek 1 | 9. Priključek tesnila kanala |
| 2. Sklop razdelilnika za zračno pranje elektrode | 6. Sklop pregrade | 10. Prilagodilnik |
| 3. T-kos sklopa razdelilnika za zračno pranje elektrode | 7. Moški priključek | 11. Ventil za krmiljenje pretoka |
| 4. 6-mm cev (obstoječa) | 8. Protimatica | 12. Pomožni priključek 2 |

Vgradnja kabelskega snopa

Za ilustracijo ožičenja glejte sliko 3, točka 8.

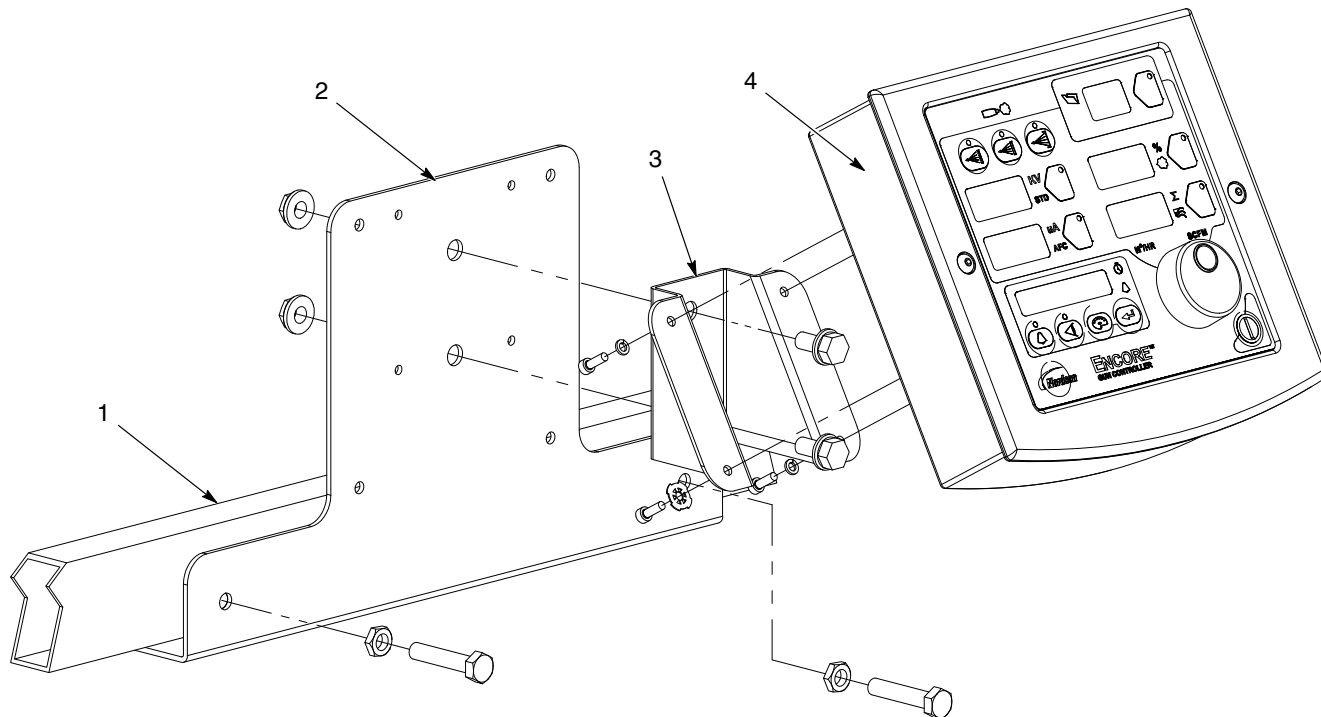
1. Kabelski snop (8) priključite na priključni blok (5) in tlačno stikalo (6).
2. Za sistem z dvojno črpalko priključite kabelski snop na drugo tlačno stikalo (7).

Vgradnja krmilnika Encore HD

Nastavek za vodilo krmilnika

Glejte sliko 6.

1. Nosilec za vgradnjo vodila krmilnika vgradite na roko na stojalu izdelka.
2. Krmilnik vgradite na univerzalni nosilec za vgradnjo.
3. Univerzalni nosilec za vgradnjo vgradite na nosilec za vgradnjo vodila krmilnika.



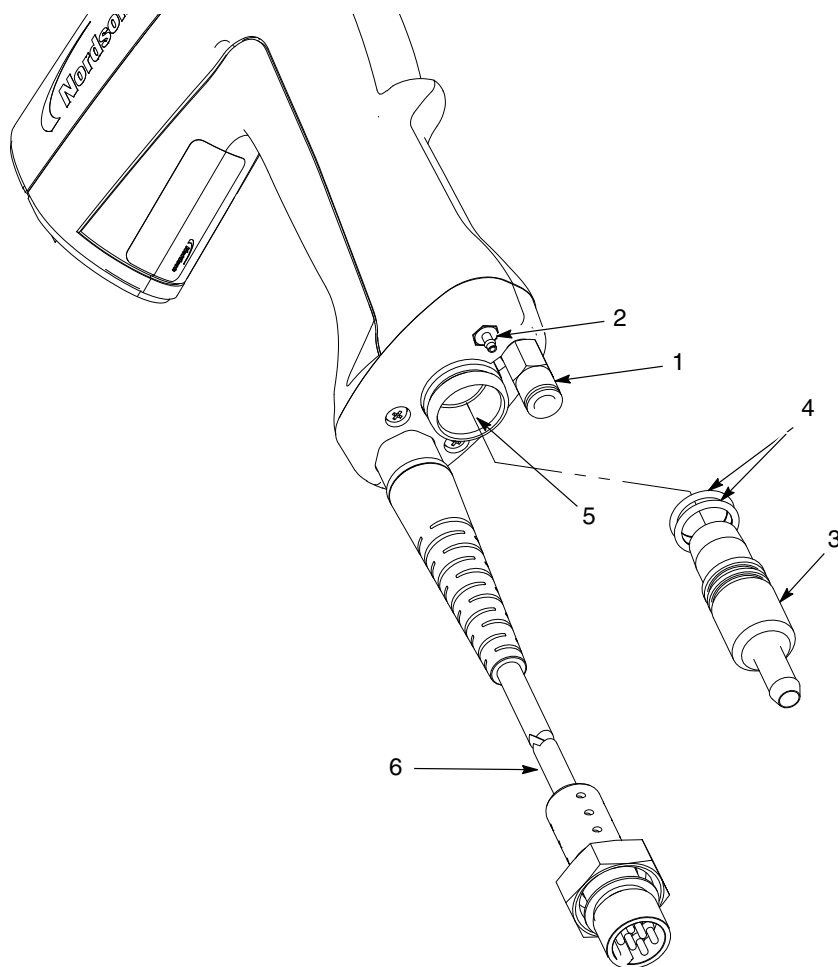
Slika 6 Vgradnja nastavka za vgradnjo vodila krmilnika

- | | | |
|--|------------------------------------|-----------------------|
| 1. Roka stojala izdelka | 3. Univerzalni nosilec za vgradnjo | 4. Krmilnik Encore HD |
| 2. Nosilec nastavka za vgradnjo vodila krmilnika | | |

Vgradnja pištole za prašno lakiranje Encore HD

Glejte sliko 7.

1. 6-mm cev za zrak za razprševanje priključite na hitro spojko (1) v ročaju pištole. Drugi konec povežite s priključkom za zrak za razprševanje na napajalni enoti.
2. 4-mm prozorno cev za zrak za zračno pranje elektrode priključite na koničasti priključek (2) v ročaju pištole. Drugi konec povežite s priključkom za zrak za pištolo na napajalni enoti.
3. Koničasti prilagodilnik za cev (3) potisnite v konec cevi za prah, nato pa priključite prilagodilnik v dovodno cev za prah (5) na dnu ročaja pršilne pištole.
4. Z deli črnega spiralnega ovoja, ki je priložen sistemu, združite kabel, zračne cevi in cev za prah pršilne pištole.



Slika 7 Priključki pršilne pištole

- | | | |
|-------------------------|-------------------------|---------------------------|
| 1. Hitra spojka | 3. Prilagodilnik za cev | 5. Cev za dovajanje prahu |
| 2. Koničasti priključek | 4. Tesnilni obroči | 6. Kabel pištole |

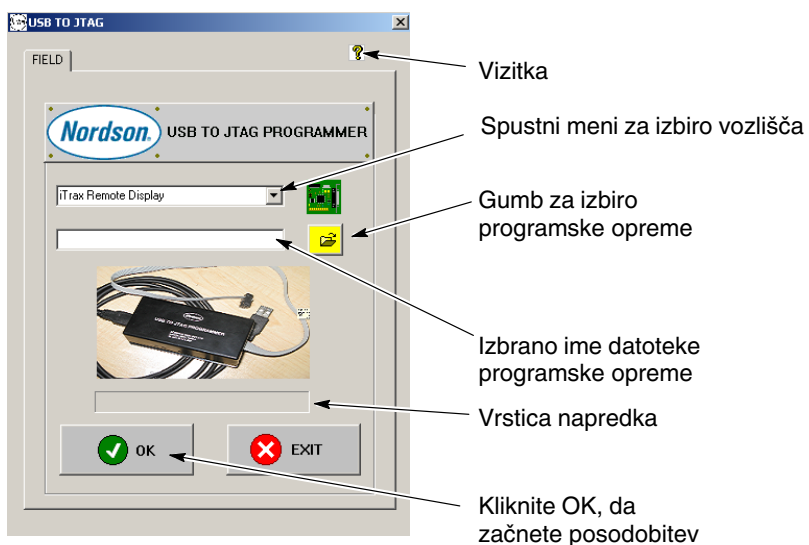
Namestitev programske opreme Encore HD

Programator USB-JTAG in programski paket sta potrebna za posodobitev programske opreme glavne krmilne plošče Encore HD ter plošče enote za pretok.

1. Najnovejšo programsko opremo za programator USB-JTAG prenesite iz ektraneta Nordson.
 - a. V spletnem brskalniku obiščite <https://extranet.nordson.com/literature/default.aspx>.
 - b. Prijavite se v ekstranet Nordson in kliknite Finishing, Coating & Curing Systems Marketing Collateral Resources & Support (Dodatni viri in podpora za sisteme za ličanje, premaze in končno obdelavo) na glavni plošči.
 - c. Kliknite Powder Software (Programska oprema za prah) na levi strani.
 - d. Kliknite ikono za programska orodja, Tools (Orodja) in Instructions for Powder Products (Navodila za izdelke za prah) na glavni plošči.
 - e. Izberite povezavo za programsko opremo CAN Pro+, da prenesite najnovejšo različico programske opreme.
 - f. V pojavnem oknu izberite Zaženi in sledite navodilom za prenos.

OPOMBA: Ikona aplikacije se postavi na namizje Windows z oznako USB2JTAG. **TE APLIKACIJE NE ZAŽENITE, DOKLER NE DOBITE USTREZNEGA NAVODILA!**

2. Enoto programatorja USB-JTAG Nordson priključite v priključek USB na osebнем računalniku. Za različico programske opreme programatorja 3.2.1 in višje se zdaj začne namestitev gonilnika. Prikaže se več pojavnih obvestil v sistemskem pladnju, ki kažejo, da je bila zaznana nova naprava in da se zanjo nameščajo gonilniki. Zadnje obvestilo vam pove, da je naprava pripravljena za uporabo.
3. Za zagon aplikacije USB-JTAG dvokliknite ikono aplikacije na svojem namizju ali datoteko USB-Jtag.exe. Glejte sliko 8.



Slika 8 Krmilnik USB-JTAG

4. Izberite spustni meni za izbiro vozlišča (zgoraj) in izberite želeno vozlišče.
5. Kliknite gumb za izbiro programske opreme (rumena mapa) poleg izbirnega polja in poiščite želeno programsko datoteko. Programske datoteke so nameščene na trdem disku na poti C:\USB-Jtag\SoftwareFiles.
6. Programator USB-JTAG povežite s ciljnim vozliščem, tako da povežete rdeči trak na ploskem kablu s polom 1 na priključku na tiskanem vezju, ki je označen z JTAG. Kabel USB priključite v priključek USB na gostiteljskem računalniku.
7. Vključite napajanje ciljnega vozlišča.
8. Kliknite gumb V redu, da začnete postopek posodobitve.
9. Vrstica napredka se napolni, da dobite informacijo o poteku prenosa. Pojavno okno vas obvesti o dokončanju.
10. Za več informacij glejte Vizitka in nato Pomoč.

OPOMBA: Paket vsebuje tudi programsko opremo za zagonski prenos, ki je lahko potrebna za starejše sisteme. Programi za zagonski prenos so posebne datoteke, ki omogočajo posodabljanje več vozlišč hkrati preko programatorja CAN Nordson Over-the-Bus CAN.

Izdaja 12/2013

Prvotni datum zaščite avtorskih pravic: 2013.

- Prevod izvirnika -

Prodigy, Encore, Nordson in logotip Nordson so zaščitene blagovne znamke podjetja Nordson Corporation.