

Sæt til opgradering af Prodigy® til et manuelt Encore® HD pulvermalingsystem

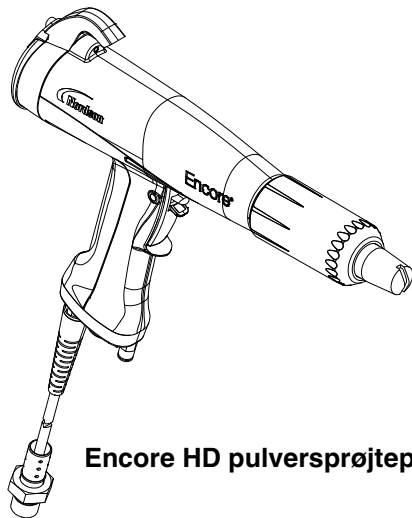


ADVARSEL: Lad kun kvalificeret personale udføre følgende opgaver. Følg sikkerhedsanvisningerne i denne vejledning og al anden tilhørende dokumentation.

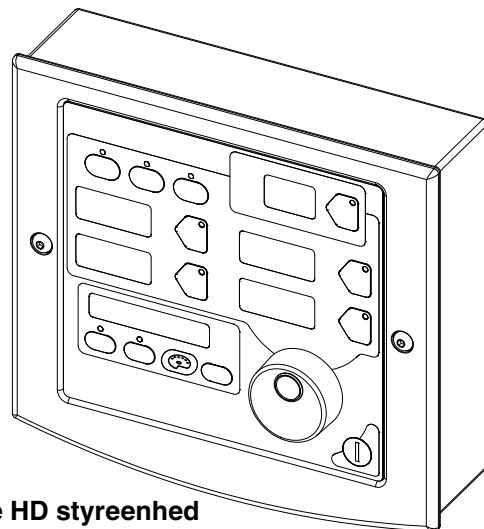
Beskrivelse

Sættet til opgradering af Prodigy til et manuelt Encore HD pulvermalingsystem anvendes til at opgradere Deres manuelle Prodigy pulvermalingsystem til det forbedrede design i det manuelle Encore HD pulvermalingsystem, der bruger et eksisterende Prodigy pumpekabinet. Opgraderingssættet fås i spraysystemer med en eller to pistoler.

Hvert sæt indeholder en Encore HD styreenhed, en eller flere manuelle Encore HD sprøjtepistoler og tilhørende elementer til en vellykket opgradering.

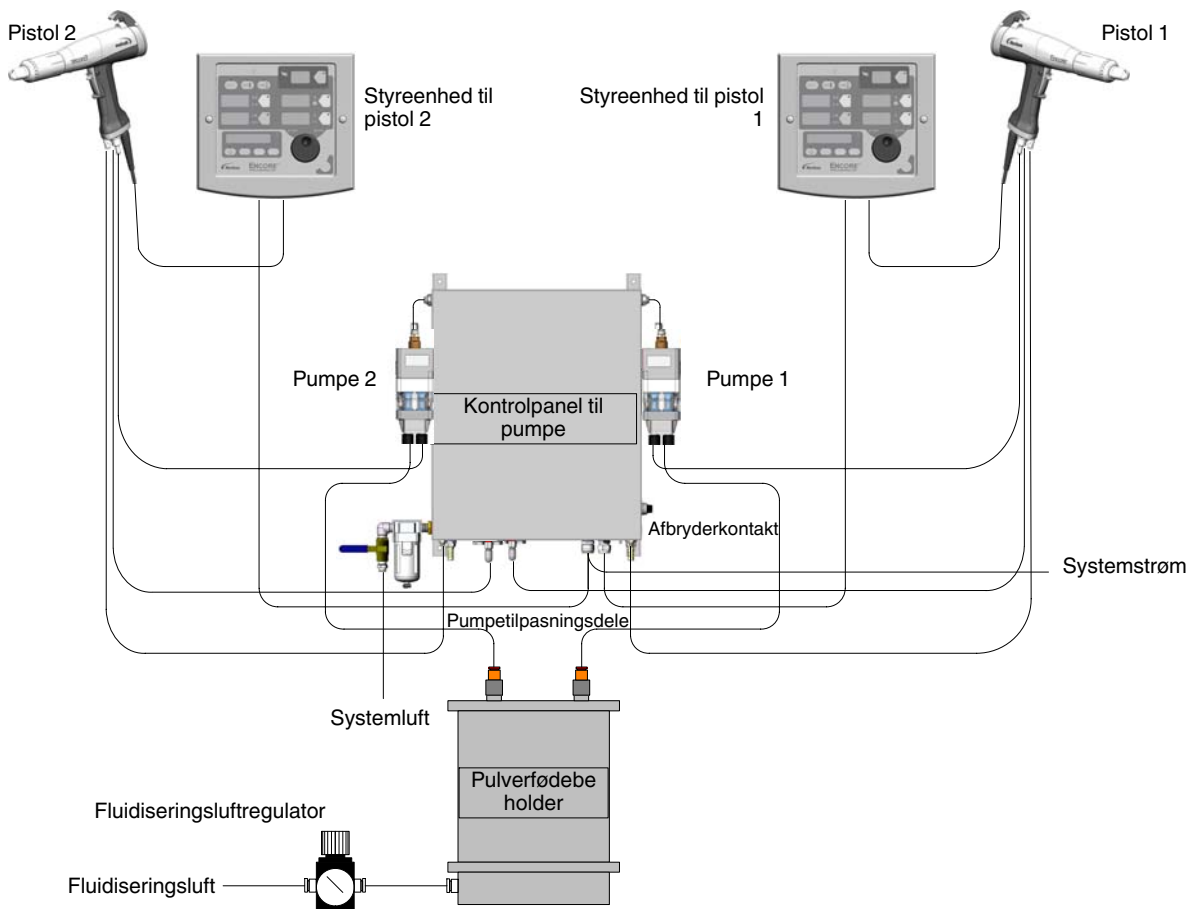


Encore HD pulverstrøjtepistol



Encore HD styreenhed

Figur 1 Encore HD opgraderingssæt



Figur 2 Typisk systemdiagram (manuelt HDLV-system med to pumper vist)

Installation

Opgraderingssættet indeholder følgende emballerede dele:

- Styreenhedskabel
- Sæt til pumpekontrolpanel
 - Trykafbryder med forbindelsesledning
 - Elektrode-luftrensemanifoldenhed
 - Endekappeenhed
- Encore HD pulverstrøjt pistol
- Sæt til slangetilpasningsdel
- Encore HD styreenhed
- Kabelstopper

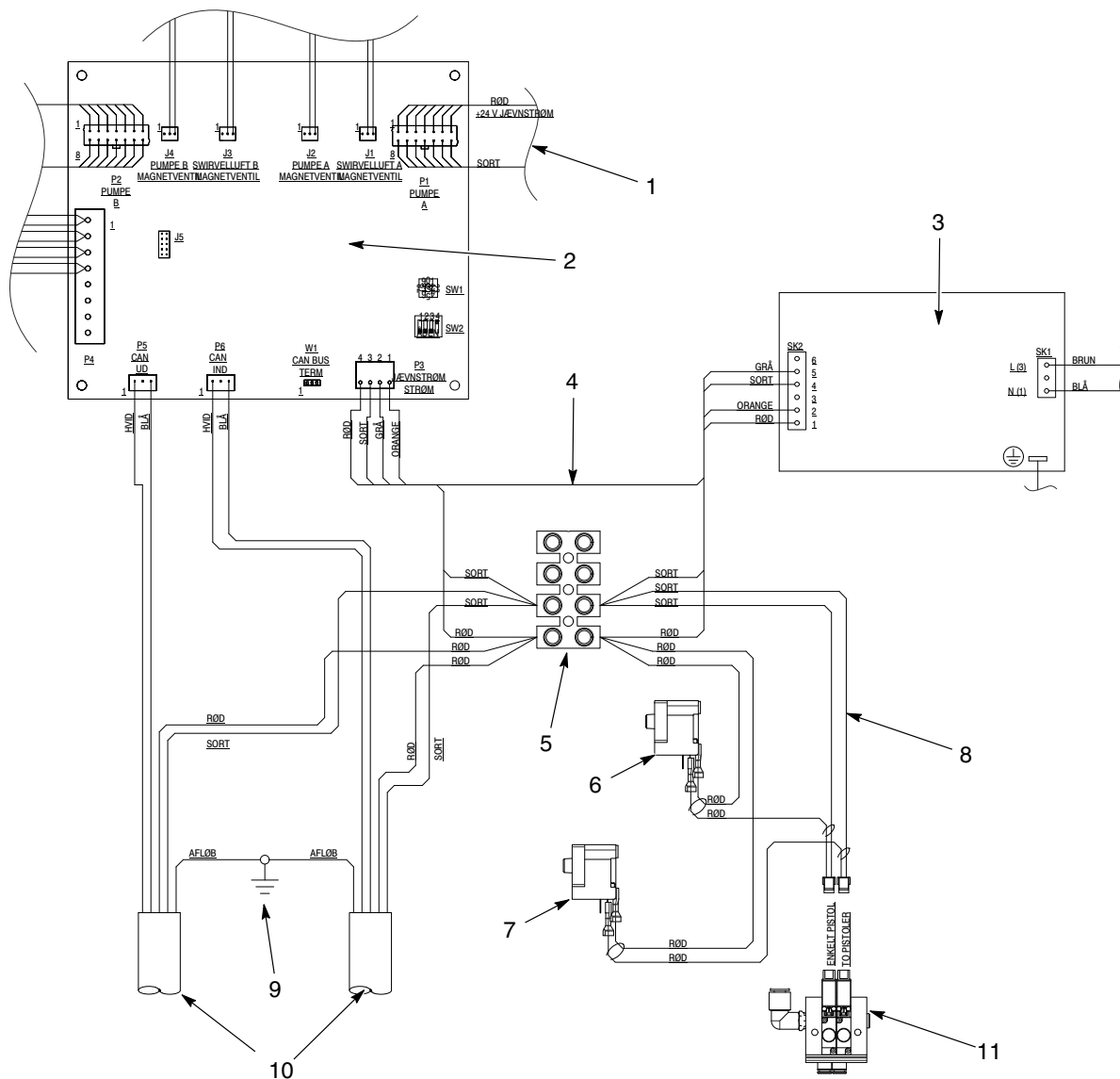
Installation af styreenhedskabel



ADVARSEL: Luk ned for al strøm til systemet, før disse procedurer gennemføres.

Se figur 3 for illustration af ledningsføring.

1. Fjern eksisterende sprøjtepistol(er) og styreenhed(er).
2. Fjern eksisterende netværks- og strømkabler.
3. Installér nye kabler som beskrevet i figur 3, del 10.



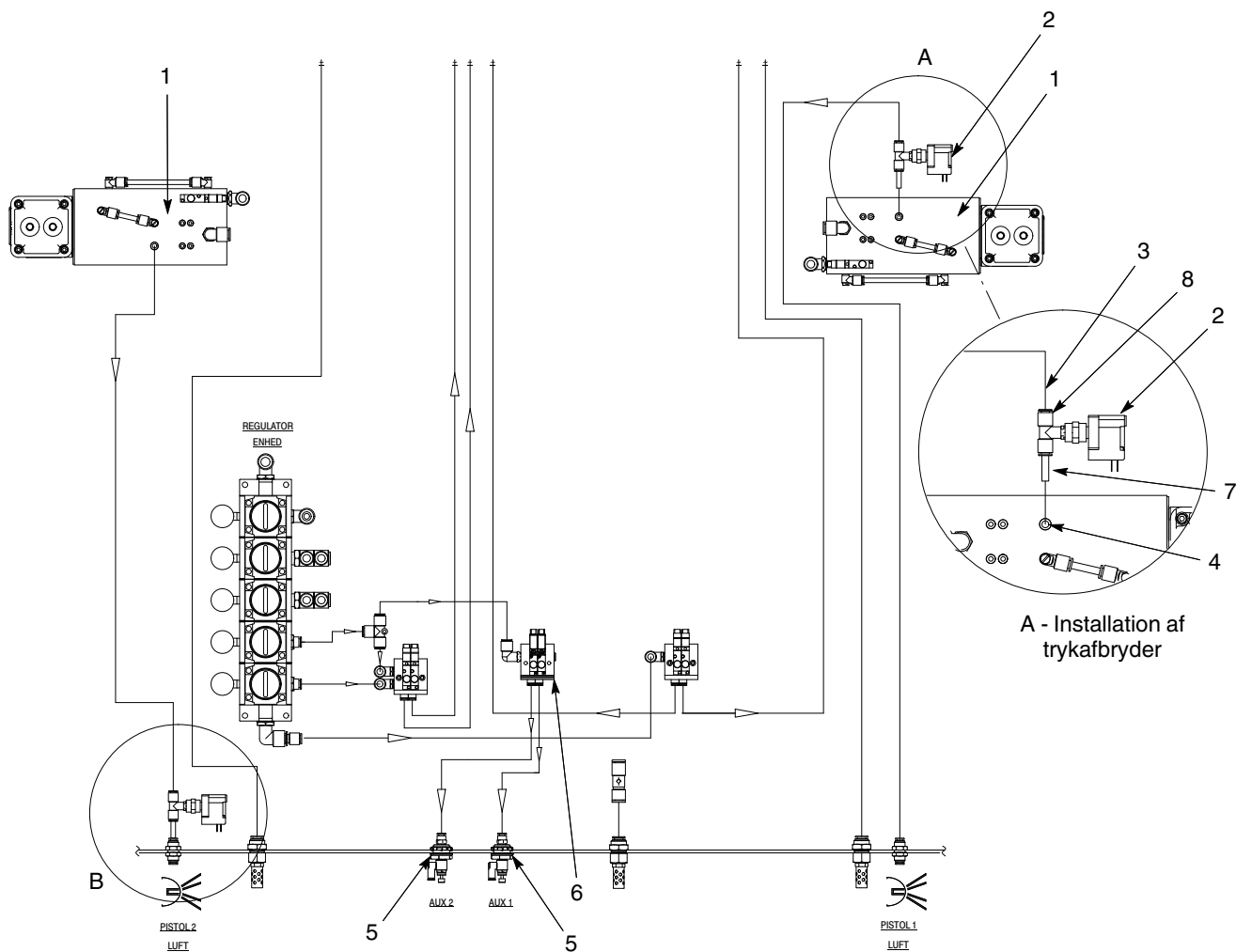
Figur 3 Ledningsdiagram (tegningen viser et system med to pistoler)

- | | | |
|---|--|--|
| 1. Ledning til pumperegulering (300 mm) | 5. Klemrække | 9. Jordforbindelse (inde i kabinettets bund) |
| 2. Styreenhed med to pumper | 6. Trykafbryder (enheder med en enkelt pistol) | 10. Netværks- og strømkabler |
| 3. 60 W strømforsyning | 7. Trykafbryder (enheder med to pistoler) | 11. Elektrode-luftrensemanifoldenhed |
| 4. Strømforsyningsledning | 8. Forbindelsesledning | |

Installation af trykafbryder

Se figur 4 for pneumatisk illustration.

1. Se detailtegning A. Fjern den eksisterende slange (3) fra forstøvningsluffittingen (4) på pumpemanifoldens (1) bund.
2. Stik trykafbryderens (2) nippel (7) ind i forstøvningsluffittingen (4).
3. Stik den eksisterende slange (3) ind i trykafbryderens (2) T-stykke (8).
4. For enheder med to pumper installeres en anden trykafbryder ved pistol 2's luffitting som vist i detailtegning B, idet niplen stikkes ind i pistol 2's luffitting, og den eksisterende 6 mm slange stikkes derefter ind i T-stykket på trykafbryderen.



Figur 4 Pneumatisk diagram (tegningen viser et system med to pistoler)

- | | | |
|--------------------------------|--------------------------------|----------------------------|
| 1. Pumpemanifold (set nedefra) | 4. Forstøvningsluffitting | 7. Nippel |
| 2. Trykafbryder | 5. Endekappeenhed | 8. Hanforgrenings-T-stykke |
| 3. 6 mm slange (eksisterende) | 6. Elektrode-luftrensemanifold | |

Installation af elektrode-luftrensemanifoldenhed

Se figur 5 for illustration af komponenter.

1. Fjern den eksisterende slange (4) fra regulatoren (1), der er placeret som nr. to fra bunden i Prodigy pumpekabinettet.
2. Montér det korte slangestykke fra manifoldenhedens T-stykke (3) i regulatoren (1).
3. Montér den eksisterende slange fra trin 1 i den åbne indgang i manifoldenhedens T-stykke (3).
4. Sørg for, at kabinettets bund er ren og fri for støv eller olie.
5. Træk sliptapen af manifoldenhedens (2) bund.
6. Anbring ventildelen på kabinettets bund i den viste position. Tryk ned for at få den til at hænge fast.

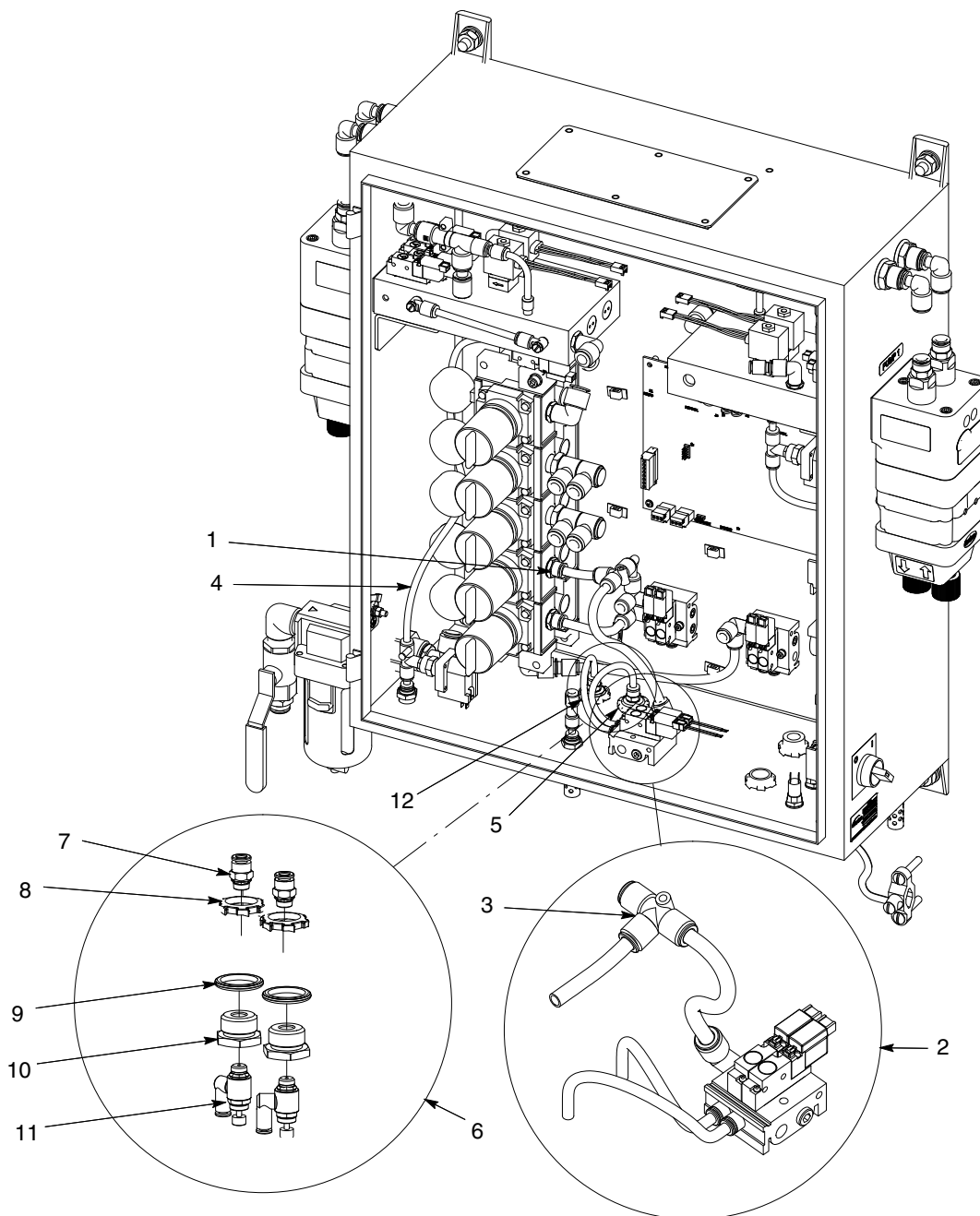
BEMÆRK: Se figur 4 for pneumatisk illustration.

Montering af endekappeenheden

Se figur 5 for illustration af komponenter.

1. Fjern stikket fra hjælpeindgang 1 (5) i kabinettets bund.
2. Montér endekappeenheden (6) i hjælpeindgang 1 som vist. Stikforbindelsen (7) og sikringsmøtrikken (8) bliver placeret inde i kabinettet. Installationsrørpakningen (9), tilpasningsdelen (10) og mængdereguleringsventilen (11) bliver placeret uden for kabinettet.
3. Stik 6 mm slangen fra manifoldenheden (2) ind i endekappeenhedens (6) hanstikforbindelse (7).
4. For et system med to pumper gentages trin 1-3 i hjælpeindgang 2-placeringen (12).

BEMÆRK: Se figur 4 for pneumatisk illustration.



Figur 5 Komponenter til pumpekabinettet (tegningen viser et system med to pumper)

- | | | |
|--|-----------------------|-----------------------------|
| 1. Regulator | 5. Hjelpeindgang 1 | 9. Installationsrørpakning |
| 2. Elektrode-luftrensemanifoldenhed | 6. Endekappeenhed | 10. Tilpasningsdel |
| 3. T-stykke til elektrode-luftrensemanifoldenhed | 7. Hanstiktilslutning | 11. Mængdereguleringsventil |
| 4. 6 mm slange (brug den eksisterende slange igen) | 8. Sikringsmøtrik | 12. Hjelpeindgang 2 |

Montering af forbindelsesledning

Se figur 3, del 8, for illustration af ledningsføring.

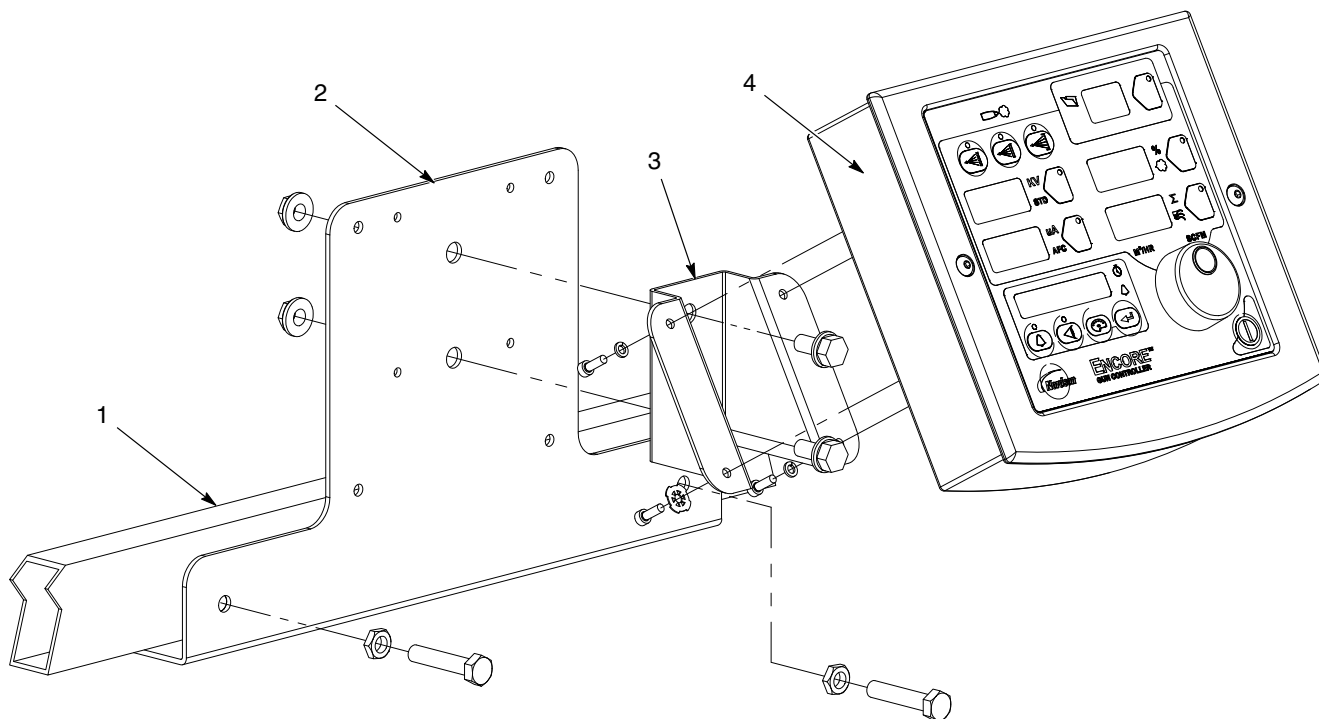
1. Tilslut forbindelsesledningen (8) til klemrækken (5) og trykafbryderen (6).
2. For systemer med to pumper tilsluttes ledningen til den anden trykafbryder (7).

Installation af Encore HD styreenhed

Skinmontering af styreenhed

Se figur 6.

1. Montér styreenhedens skinmonteringsbeslag på armen på produktstativet.
2. Montér styreenheden på det universelle monteringsbeslag.
3. Montér det universelle monteringsbeslag på styreenhedens skinmonteringsbeslag.



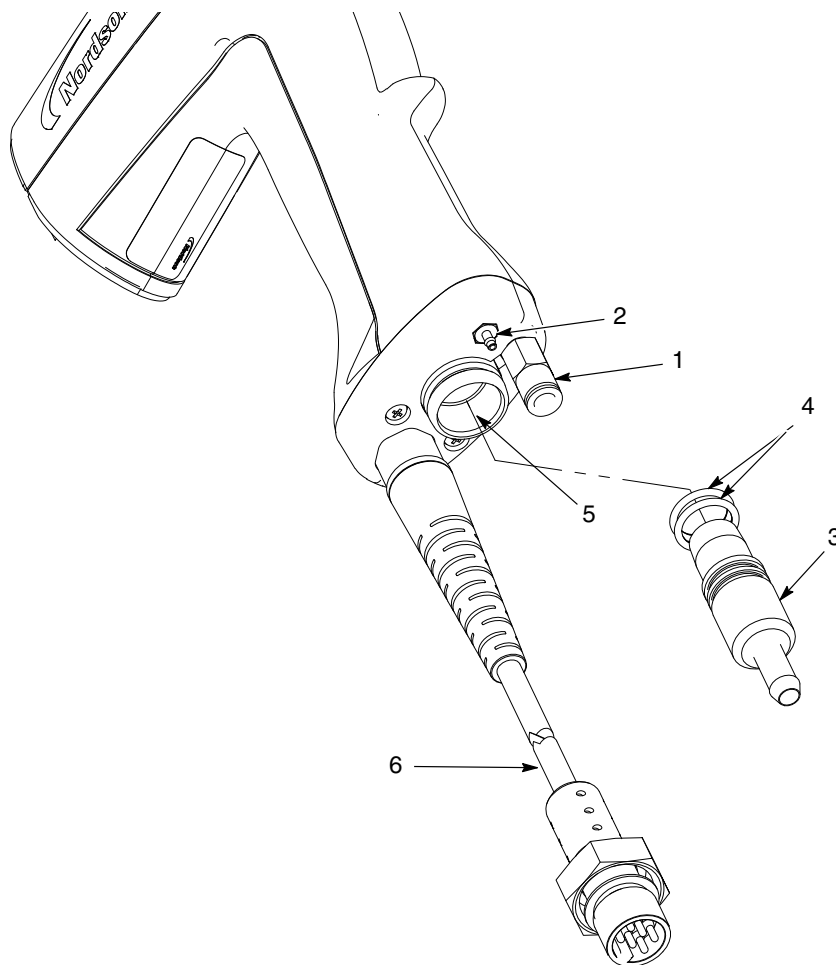
Figur 6 Skinmontering af styreenheden

- | | | |
|--|--------------------------------|-------------------------|
| 1. Produktstativarm | 3. Universelt monteringsbeslag | 4. Encore HD styreenhed |
| 2. Skinmonteringsbeslag til styreenhed | | |

Installation af Encore HD pulverstrøjt pistol

Se figur7.

1. Tilslut 6 mm forstøvningsluftslangen til den let aftagelige fitting (1) i pistolgrebet. Tilslut den anden ende til forstøvningsluftfittingen på strømenheden.
2. Tilslut den klare 4 mm elektrode-luftrenseslange til fittingen med modhager (2) i pistolgrebet. Tilslut den anden ende til pistolluftfittingen på strømenheden.
3. Skub slangetilpasningsdelen med modhager (3) ind i enden af pulverslangen, og stik derefter tilpasningsdelen ind i pulverindløbsrør (5) nederst på sprøjt pistolgrebet.
4. Anvend den sorte spiralvikling, der følger med systemet, til at bundte pistolkablet, luftslangen og pulverslangen sammen.



Figur 7 Sprøjt pistoltilslutninger

- | | | |
|------------------------------|-------------------------|---------------------|
| 1. Hurtigt aftagelig fitting | 3. Slangetilpasningsdel | 5. Pulverindløbsrør |
| 2. Fitting med modhager | 4. O-ring | 6. Pistolkabel |

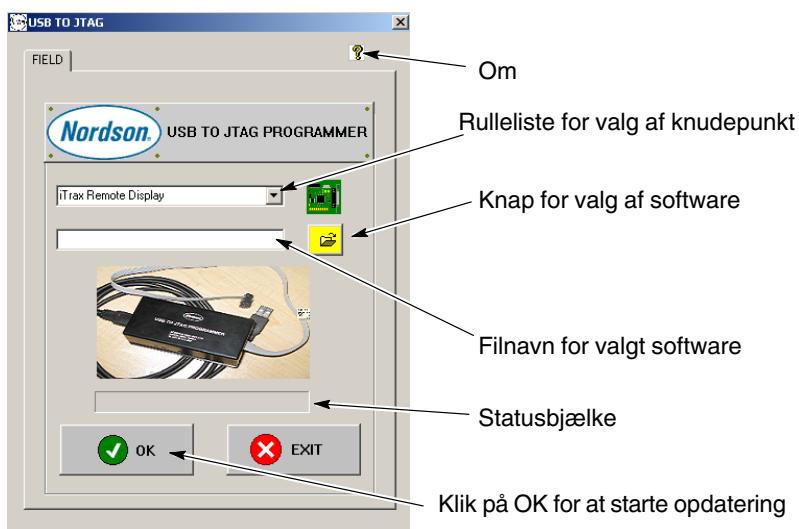
Installation af Encore HD software

USB-JTAG programmerings- og softwarepakken skal bruges til at opgradere softwaren til Encore HD hovedprintkortet og flowmodulkortet.

1. Download den nyeste USB-JTAG-programmeringssoftware fra Nordsons ekstranet.
 - a. Gå i Deres internetbrowser til <https://extranet.nordson.com/literature/default.aspx>.
 - b. Log ind på Nordsons ekstranet og klik på Finishing, Coating & Curing Systems Marketing Collateral Resources & Support i hovedmenuen.
 - c. Klik på Powder Software i venstre side.
 - d. Klik på ikonet Software Utilities, Tools and Instructions for Powder Products i hovedmenuen.
 - e. Vælg linket CAN Pro+ Software for at downloade den nyeste version af softwaren.
 - f. Vælg Run i pop op-vinduet og følg instruktionerne for at hente softwaren.

BEMÆRK: Der vises et programikon på Windows-skrivebordet med navnet USB2JTAG. **START IKKE DETTE PROGRAM, FØR DE BLIVER BEDT OM DET!**

2. Stik Nordson USB til JTAG programmeringsmodulet ind i en USB-indgang i PC'en. For programmeringssoftwareversion 3.2.1 og nyere versioner begynder driverinstallationen nu. Der vises en række pop op-meddelelser i systembakken, som angiver, at der er fundet en ny enhed, og at der installeres drivere til denne enhed. Den sidste meddelelse fortæller, at enheden er klar til brug.
3. Dobbeltklik på programikonet på skrivebordet eller filen med navnet USB-Jtag.exe for at køre USB til JTAG programmet. Se figur8.



Figur 8 USB til JTAG valgboks

4. Vælg rullelisten for valg af knudepunkt (øverst), og vælg det ønskede knudepunkt.
5. Klik på knappen for valg af software (gul mappe) ved siden af valgboksen, og gå derefter til den ønskede softwarefil. Softwarefilerne er placeret på Deres harddisk under følgende sti C:\USB-Jtag\SoftwareFiles.
6. Tilslut USB JTAG programmeringsenheden til det relevante knudepunkt ved at tilrette den røde strimmel på båndkablet til stikforbindelsens stikben 1 på printkortet mærket JTAG. Stik USB-kablet ind i USB-indgangen på værtscomputeren.
7. Tilslut strøm til det relevante knudepunkt.
8. Klik på OK for at starte opdateringen.
9. Statusbjælken bliver udfyldt for at vise status for downloadingen. Et pop op-vindue viser, når softwaren er downloadet.
10. Vælg Om og derefter Hjælp for mere detaljerede instruktioner.

BEMÆRK: Pakken indeholder også bootloader-software, som kan være nødvendig til ældre systemer. Bootloadere er specielle filer, som gør det muligt at opdatere flere knudepunkter samtidigt via Nordson's Over-the-Bus CAN-programmeringsenhed.

Udgivet 12/2013

Original copyright dato 2013.

- Oversættelse af originalen -

Prodigy, Encore, Nordson og Nordsons logo er Nordson Corporations registrerede varemærker.