

Encore[®] HD automatiske pulversprøjtepisoler

Kundeproduktmanual
P/N 7192432_08
-Danish-
Udgivet 09/16

Dette dokument kan ændres uden varsel.
Se <http://emanuals.nordson.com> for at få den seneste udgave.



NORDSON CORPORATION • AMHERST, OHIO • USA

Kontakt os

Nordson Corporation svarer gerne på anmodninger om oplysninger, bemærkninger og forespørgsler om Nordsons produkter. De finder generelle oplysninger om Nordson på følgende internetadresse: <http://www.nordson.com>.

- Oversættelse af originalen -

<http://www.nordson.com/en/global-directory>

Bemærk

Dette er en publikation fra Nordson Corporation, som er beskyttet af copyright. Original copyright dato 2013. Ingen del af dette dokument må fotokopieres, gengives eller oversættes til et andet sprog uden skriftlig forhåndstilladelse fra Nordson Corporation. Oplysningerne i denne publikation kan ændres uden varsel.

Varemærker

Encore, iControl, iFlow, HDLV, Nordson, og Nordsons logo registrerede varemærker Nordson Corporation.

Indholdsfortegnelse

Sikkerhed	1-1
Indledning	1-1
Kvalificeret personale	1-1
Påtænkt brug	1-1
Bestemmelser og godkendelser	1-1
Personlig sikkerhed	1-2
Brandsikkerhed	1-2
Jordforbindelse	1-3
Forholdsregler i tilfælde af defekt	1-3
Bortskaffelse	1-3
Beskrivelse	2-1
Tekniske data	2-2
Certificeringsmærke for applikatoren	2-3
Serienummermærke	2-3
Særlige betingelser for sikker anvendelse	2-3
Mål og vægt	2-4
Installation	3-1
Pistol til rørmontering	3-1
Pistol til montering på holdestang	3-2
Pistoltilslutninger	3-4
Installation af ionkolektor	3-5
Pistol til montering på holdestang	3-5
Pistol til rør-montering	3-6
Justering af ionkolektorstangen	3-7
Betjening	4-1
Udskiftning af fladspøjtedyser	4-2
Udskiftning af valgfrie deflektorer eller koniske dyser	4-3
Vedligeholdelse	5-1
Daglig vedligeholdelse	5-2
Fejlfinding	6-1
Oversigt over generel fejlfinding	6-1
Modstandstest af strømforsyningen	6-4
Modstandstest af elektrodeenheden	6-4
Test af styrekablets kontinuitet	6-5
Pistolkontaktstik	6-5
Pistolforlænger-kabel	6-5
Pistol-kabel	6-6

Reparation	7-1
Udskiftning af pulversliddele	7-1
Reparation af pistol til rørmontering	7-2
Adskillelse af pistol til rørmontering	7-2
Montering af pistol til rørmontering	7-5
Reparation af pistol til montering på holdestand	7-6
Adskillelse af pistol til montering på holdestand	7-6
Samling af pistol til montering på holdestand	7-8
Reserve dele	8-1
Introduktion	8-1
Sådan bruges den illustrerede reservedelsliste	8-1
Reservedelsliste til pistol til rørmontering	8-2
Reservedelsliste for standardpistoler på 5 fod til rørmontering	8-3
Reserve dele til pistol til montering på holdestang	8-5
Reservedelsliste for pistoler til montering på holdestang ..	8-6
Ekstern diffuser til Encore HD, Automatiske pistoler	8-7
Valgfrit tilbehør	9-1
Valgfri 6 fods pistol til rørmontering	9-1
Slangeholder	9-1
Kabler	9-2
Fladspøjtedyser	9-2
Korsskårne dyser	9-2
45 grader hjørnespøjtedyse	9-3
45 grader In-Line fladspøjtedyse	9-3
Konisk dyse, deflektorer og elektrodeenhed	9-4
Konisk dyse og deflektorer	9-4
Konisk dysesæt	9-4
Konisk elektrodeenhed	9-5
Encore vinklede sprøjteforlængere	9-5
Monteringsenheder til pistoler til rørmontering	9-6
Standardmonteringsenhed	9-6
Drejemonteringsenhed	9-6
Ekstrusionsmonteringsenhed	9-7
Pistolholdestang til pistol til montering på holdestang	9-8
Ionkolektorsæt	9-9

Afsnit 1

Sikkerhed

Indledning

Læs og følg sikkerhedsanvisningerne. Udførelses- og udstyrsspecifikke advarsler, forsigtighedsregler og anvisninger er, hvis det er hensigtsmæssigt, medtaget i manualerne til udstyret.

Sørg for, at al dokumentation til udstyret, herunder denne manual, er tilgængelig for personer, der betjener eller efterser udstyret.

Kvalificeret personale

Ejerne af udstyret er ansvarlige for at sikre, at Nordson udstyr installeres, betjenes og efterses af kvalificeret personale. Kvalificeret personale er ansatte eller leverandører, der er uddannet til sikkert at kunne udføre de pålagte opgaver. De er bekendt med alle relevante sikkerhedsregler og -bestemmelser og har den rette fysik til at udføre disse opgaver.

Påtænkt brug

Hvis Nordson udstyr anvendes på andre måder end angivet i den manual, der følger med udstyret, kan det medføre personskade eller materiel skade.

Eksempler på ikke påtænkt brug af udstyret kan være:

- at bruge uforenelige materialer
- at foretage uautoriserede ændringer
- at fjerne eller ikke bruge beskyttelseskærme eller blokeringsmekanismer
- at anvende uforenelige eller defekte dele
- at anvende ikke godkendt hjælpeudstyr
- at anvende udstyret ud over den nominelle ydelse

Bestemmelser og godkendelser

Sørg for, at alt udstyr er normeret og godkendt til de omgivelser, hvor det skal anvendes. Enhver godkendelse af Nordson udstyr er ugyldig, hvis installations-, betjenings- og eftersynsanvisningerne ikke overholdes.

Alle trin i forbindelse med installationen af udstyret skal være i overensstemmelse med gældende love og bestemmelser.

Personlig sikkerhed

For at undgå skader skal disse anvisninger følges.

- Betjen eller efterse ikke udstyret, medmindre De har de rette kvalifikationer.
- Betjen ikke udstyret, medmindre sikkerhedsforanstaltninger, døre eller låg er intakte, og de automatiske blokeringsmekanismer virker korrekt. Lad være med ikke at bruge eller afmontere sikkerhedsanordninger.
- Hold Dem på afstand af bevægeligt udstyr. Før bevægelige dele reguleres eller efterses, skal De slukke for strømmen og vente, indtil udstyret standser helt. Spær for strømmen og sørg for at sikre udstyret for at forhindre uventet bevægelse.
- Udign (luk luft ud) det hydrauliske og pneumatiske tryk, før systemer eller komponenter under tryk justeres eller efterses. Afbryd, spær og afmærk kontakter, før elektrisk udstyr efterses.
- Læs sikkerhedsdatabladene for alle anvendte materialer. Følg leverandørens anvisninger om sikker håndtering og anvendelse af materialerne og brug de anbefalede anordninger til personlig beskyttelse.
- For at undgå skader skal De være opmærksom på mindre iøjnefaldende farer på arbejdsstedet, som ofte ikke helt kan undgås, såsom varme overflader, skarpe kanter, strømførende elektriske kredsløb og bevægelige dele, som af praktiske grunde ikke kan lukkes inde eller på anden måde sikres.

Brandsikkerhed

Følg disse anvisninger for at undgå brand eller eksplosion.

- Der må ikke ryges, svejdes, slibes eller anvendes åben ild på steder, hvor der anvendes eller opbevares brandfarlige materialer.
- Sørg for tilstrækkelig ventilation for at undgå farlige koncentrationer af flygtige partikler eller dampe. Se lokale bestemmelser eller sikkerhedsdatabladet for materialet for at få vejledning.
- Afbryd ikke strømførende elektriske kredsløb, mens der arbejdes med brandfarlige stoffer. Luk først for strømmen på en afbryder for at undgå gnistdannelse.
- Find ud ad, hvor nødafbrydere, afspærringsventiler og brandslukkere er placeret. Hvis der opstår brand i en sprøjtekabine, slukkes omgående for sprøjtesystemet og sugeblæserne.
- Udstyret rengøres, vedligeholdes og testes i henhold til anvisningerne i betjeningsmanualen.
- Anvend kun reservedele, som er beregnet til at blive anvendt sammen med originaludstyr. Kontakt Deres Nordson repræsentant vedrørende oplysninger og råd om reservedele.

Jordforbindelse



ADVARSEL: Det er farligt at betjene defekt elektrostatisk udstyr, og det kan medføre dødbringende elektrisk stød, brand eller eksplosion. Lad kontrol af modstand indgå i det regelmæssige vedligeholdelsesprogram. Hvis De får selv et let elektrisk stød eller bemærker statisk gnistdannelse, slukkes straks for alt elektrisk eller elektrostatisk udstyr. Start ikke udstyret igen, før problemet er blevet påvist og løst.

Alt arbejde, der udføres inde i sprøjtekabinen eller inden for 1 m fra kabineåbningerne, skal udføres i henhold til reglerne for klasse 2, afdeling 1 eller 2 vedrørende "farlig placering" og skal være i overensstemmelse med NFPA 33, NFPA 70 (artikel 500, 502 og 516 i NEC) og NFPA 77, seneste udgave.

- Alle strømførende genstande i sprøjteområderne skal være forbundet med jorden med en modstand på højst 1 megohm målt med et apparat, der påfører det kredsløb, der skal vurderes, mindst 500 volt.
- Udstyr, som skal jordforbindes, omfatter bl.a. gulvet i sprøjteområdet, operatørplatforme, tanke, fotocelleholdere og udblæsningsdyser. Personer, der arbejder i sprøjteområdet, skal være forbundet med jorden.
- Der kan ske antændelse i forbindelse med en opladet menneskekrop. Personer, som står på en malet overflade, f.eks. en operatørplatform, eller som er iført ikke-ledende fodtøj, vil ikke være jordforbundne. Personalet skal være iført sko med ledende såler eller anvende en jordforbindelsesrem for at være forbundet med jorden, når de arbejder med eller i nærheden af elektrostatisk udstyr.
- Operatørerne skal have permanent hud-til-håndtag-kontakt, d.v.s. konstant røre ved pistolens håndtag med hånden, for at undgå at få elektrisk stød, når de betjener manuelle, elektrostatiske sprøjtepistoler. Hvis det er nødvendigt at have handsker på, skæres håndfladen eller fingrene væk, eller operatøren kan være iført elektrisk ledende handsker eller en jordforbindelsesrem, der er forbundet til pistolgrebet, eller en anden form for jordforbindelse.
- Sluk for den elektrostatiske strømforsyning og forbind pistolelektroderne med jorden, før der foretages justeringer, eller sprøjtepistolerne rengøres.
- Tilslut alt afbrudt udstyr, jordledningskabler og ledninger, efter der er foretaget eftersyn på udstyret.

Forholdsregler i tilfælde af defekt

Hvis et anlæg eller dele af et anlæg ikke fungerer rigtigt, sluk straks for anlægget og tag følgende forholdsregler:

- Afbryd og spær for den elektriske strøm til anlægget. Luk de pneumatiske afspærringsventiler og udlign trykket.
- Find grunden til defekten og ret den, før anlægget startes igen.

Bortskaffelse

Sørg for bortskaffelse af udstyr og materialer, der har været anvendt til betjening og eftersyn, i henhold til lokale bestemmelser.

Afsnit 2

Beskrivelse

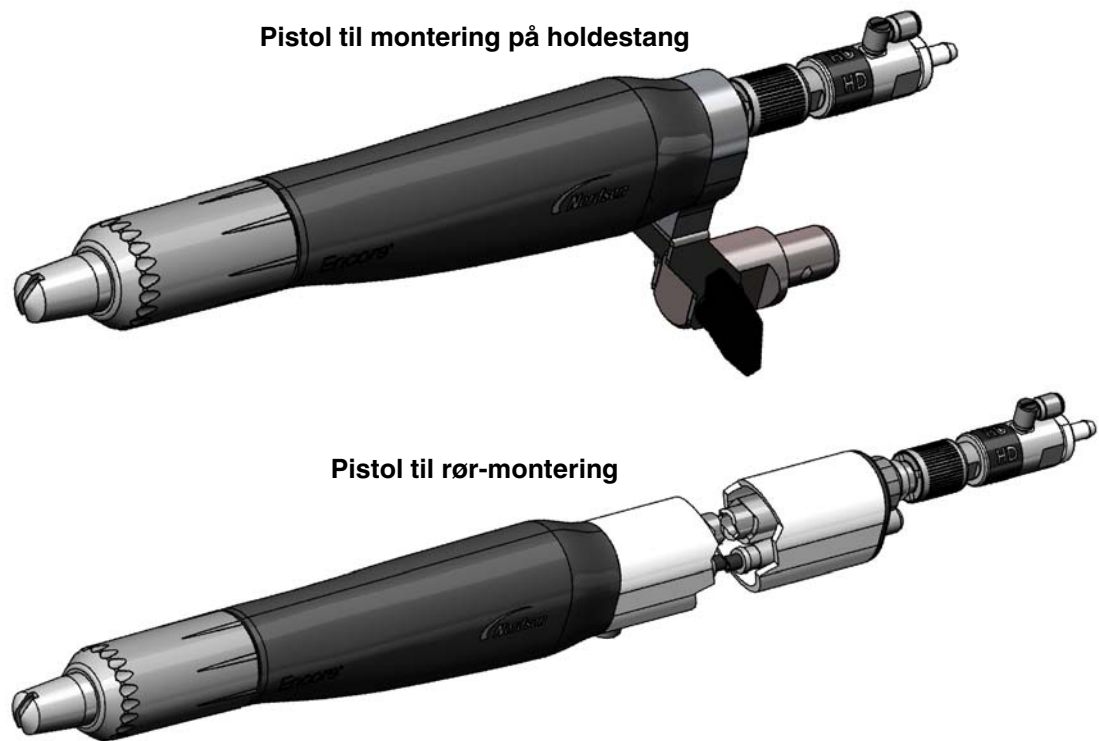
De automatiske Encore[®] HD pulverstrøjtépistoler fås til montering på rør eller holdestang. Rørmonteringspistolen på 156,2 cm (5,1 fod) er standardudstyr. Der fås en valgfri rørmonteringspistol på 186,7 cm (6,1 fod). Pistolen til montering på holdestang omfatter et drejebeslag, der passer ind i enden af den valgfrie pistolholdestang.

Pistolerne er forsynet med en 100 kV integreret spændingsmultiplikator og elektrodelflutfrensere for at forhindre pulveropbygning på elektroden. Pistolerne har en gennemgående pulverpassage for at mindske fastbrænding og en quick-disconnect-pulverslange for hurtigt farveskift.

Pistolerne bruges sammen med Nordsons Encore HD iControl[®] system, som leverer elektrostatisk spændingsstyring, elektrode-luftrenseluft, forstøvningsluft og HDLV[®] pumpestyring.

Der følger fladstrøjtedyser med 2,5 og 4 mm åbninger med pistolerne. Valgfrit udstyr omfatter:

- 8, 12 og 16 meter (26, 39, 52 fod) styrekabler og en 4 meter kabelforlænger
- Standard, drejelige og faste ekstrusionspistolmonteringsdele til rørmonteringspistoler
- Pistolholdestang med en 121 cm (4 fod) stang og opspændingsanordning til 25 mm (1 tomme) monteringsstænger
- Vinklede strøjteforlængere
- ionkollektorsæt
- Forskellige fladdyser, koniske og korskårne dyser.



Figur 2-1 Pistoler til montering på holdestang og rør

Tekniske data

Indgangseffekt	Udgangseffekt
+/- 19 V vekselstrøm, +/-1 A (topspænding)	100 KV, 100 μ A

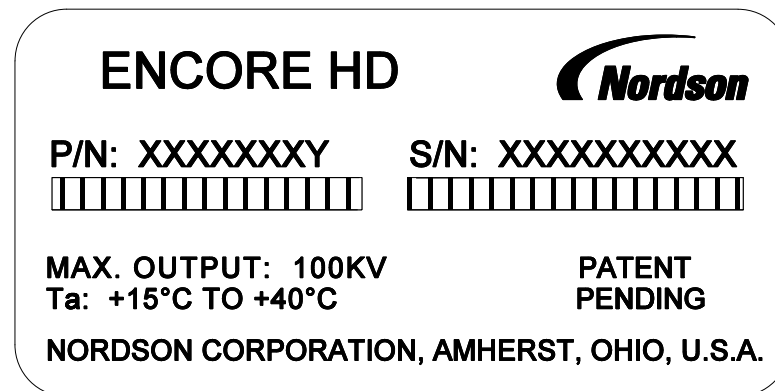
- Luftkvalitet: $<5\mu$ partikler, dugpunkt <10 °C (50 °F)
- Maks. fugtighedsgrad: 95% ikke-kondenserende
- Omgivende temperaturområde: +15 til +40 °C (59-104 °F)
- Klassificering af farlig placering for applikatoren: Zone 21 eller klasse II, afdeling 1

Certificeringsmærke for applikatoren



Serienummermærke

BEMÆRK: Pistolens serienummer indeholder stedet, året og måneden, hvor den blev fremstillet. Serienummeret begynder med "AA10A". "AA" betyder produktet blev fremstillet i Amherst, Ohio, "10" betyder året 2010. "A" betyder måneden januar, "B" ville være februar, og så videre.



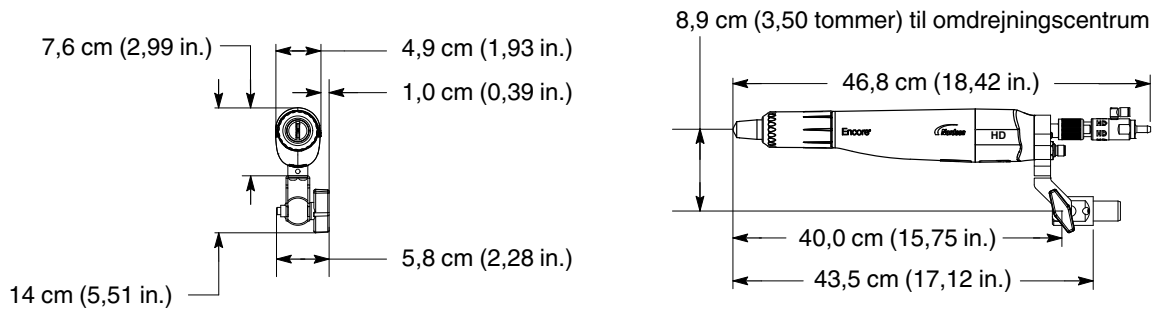
Særlige betingelser for sikker anvendelse

For at opfylde ATEX-kravene for Den Europæiske Union gælder følgende:

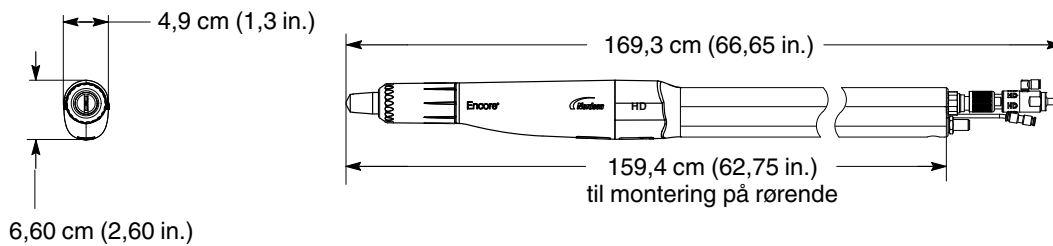
- De elektrostatiske automatiske Encore HD pulverapplikatorer må kun anvendes sammen med de tilhørende Encore HD iControl-styreenheder over det omgivende temperaturområde på +15 °C til +40 °C.
- Udstyret skal installeres og anvendes i overensstemmelse med standard EN50177.

Mål og vægt

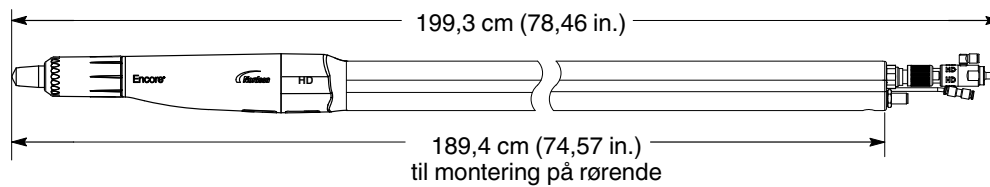
4 fods pistol til montering på holdestang Vægt: 682 gram (1,50 lbs)



5 fods pistol til rørmontering Vægt: 2,05 kg (4,51 pund)



6 fods pistol til rørmontering Vægt: 2,40 kg (5,29 pund)



Figur 2-2 Pistol mål og -vægt

Afsnit 3

Installation

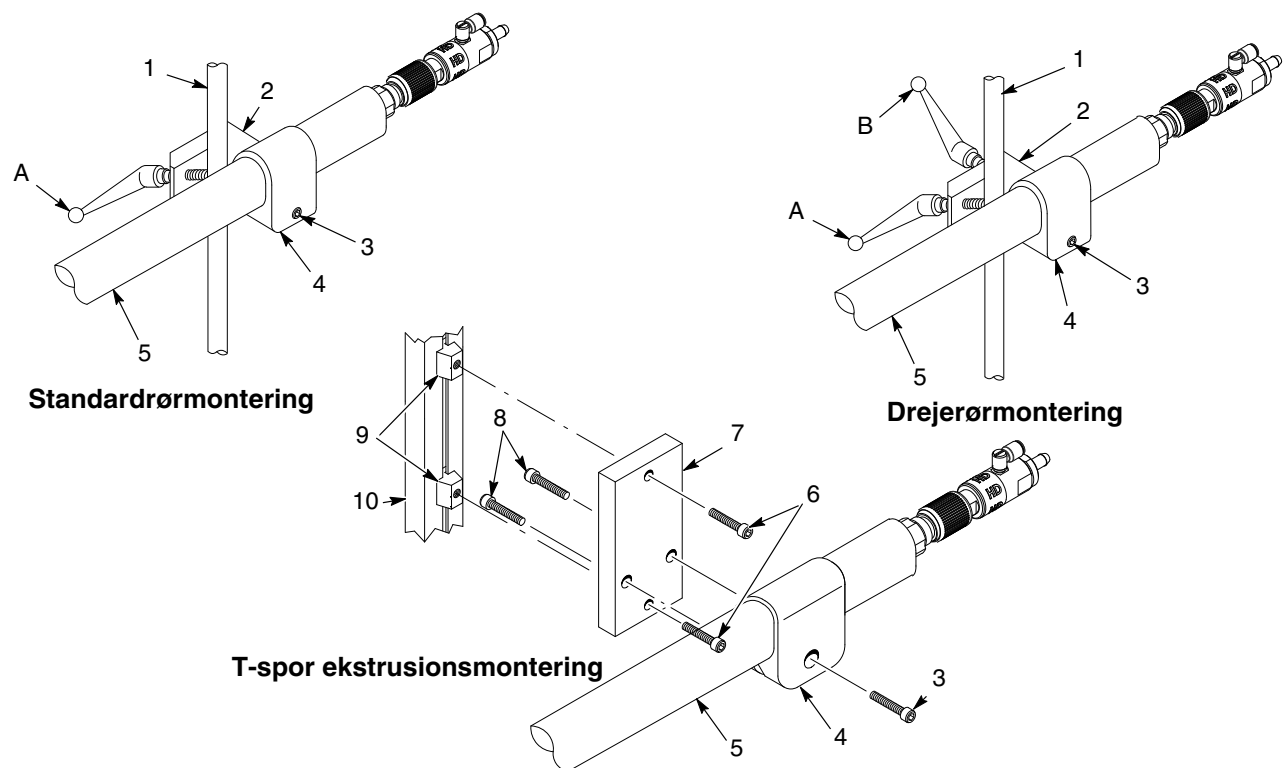


ADVARSEL: Lad kun kvalificeret personale udføre de følgende opgaver. Følg sikkerhedsanvisningerne i denne vejledning og al anden tilhørende dokumentation.

Pistol til rørmontering

Monteringsdele til pistoler til rørmontering er valgfrie. Se side 9-6 vedrørende reservedelsnumre til enhederne.

Se figur 3-1. Montér pistolen til rørmontering på et fast pistolstativ, en oscillator eller en reciprocator ved hjælp af en af monteringsdelene som vist nedenfor.



Figur 3-1 Monteringsenheder til pistoler til rørmontering

- | | | |
|--------------------------------------|--------------------------|--|
| 1. Monteringsstang 25,4 mm (1 tomme) | 5. Pistolmonteringsrør | 9. Møtrikker til T-spor |
| 2. Opspændingsanordning | 6. M8 x 30 skruer | 10. T-spor ekstrusion (ikke inkluderet i sættet) |
| 3. Tilspændingsskrue | 7. Støtteplade | A. Håndtag til opspændingsanordning |
| 4. Monteringsmuffe | 8. 3/8-16 x 1-in. skruer | B. Drejehåndtag |

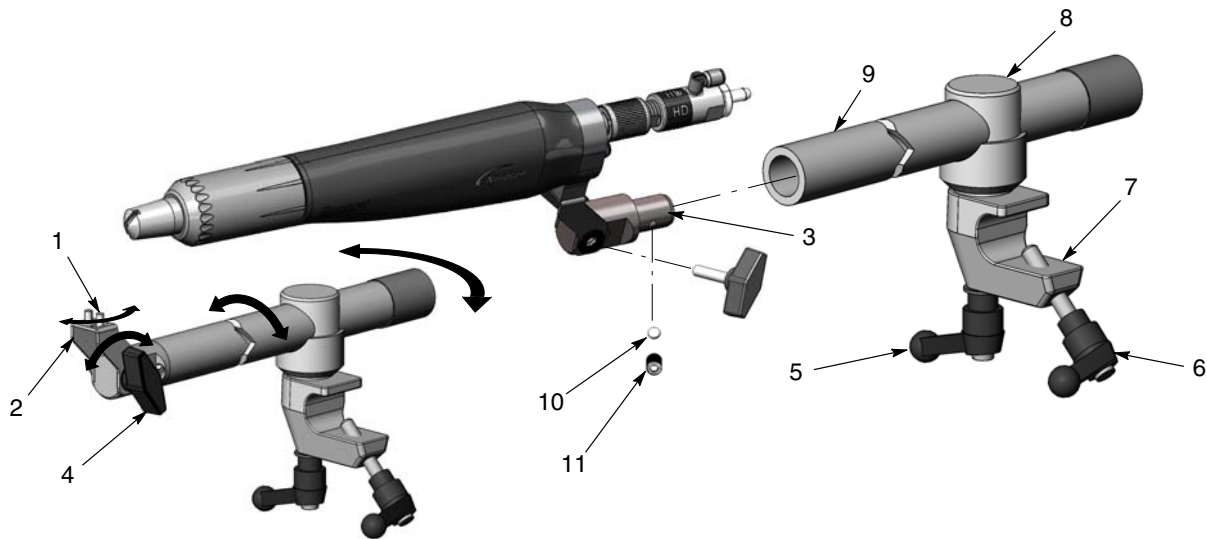
Pistol til montering på holdestang

Pistolholdestangen er valgfri. Se side 9-8 i afsnittet *Valgfrit tilbehør* for reservedelsnummer til pistolholdestangen.

Se figur 3-2. Montér tilpasningsdelen (3) til holdestangen i enden af justeringsstangen (9) og fastgør den ved at tilspænde sætskruen (11) med en 4 mm unbrakonøgle.

- For at bevæge pistolspidsen fra side til side løsnes den højre rundhovedskrue (1).
- For at vippe pistolspidsen op eller ned løsnes vippegrebet (4).
- For at dreje justeringsstangen på låseanordningens (8) akse eller i låseanordningen løsnes drejhåndtaget (5).

Hvis pistolen skal monteres på et fast pistolstativ, en oscillator eller en reciprocator anbringes opspændingsanordningen (7) på en 1 tommers monteringsstang, og opspændingshåndtaget (6) tilspændes.

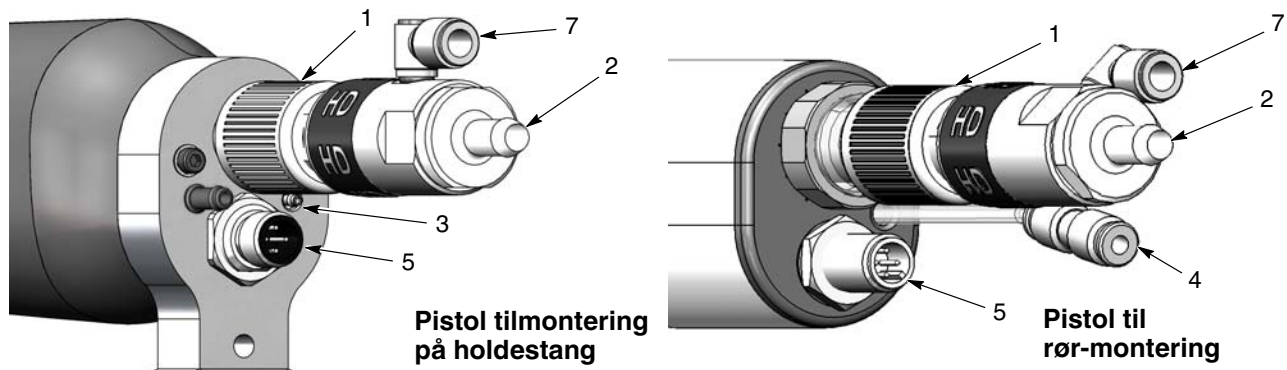


Figur 3-2 Montering af pistol på holdestang

- | | | |
|--|-------------------------|--------------------|
| 1. Rundhovedskrue | 5. Drejhåndtag | 9. Justeringsstang |
| 2. Vippebeslag | 6. Opspændingshåndtag | 10. Kugle |
| 3. Tilpasningsdel til holdestangsmontage | 7. Opspændingsanordning | 11. Sætskrue |
| 4. Vippegreb | 8. Låseanordning | |

Pistoltilslutninger

1. Se figur 3-3. Tilslut pulverfødeslangen til slangetilslutningsfittingen (2). Stikforbindelsen kan kobles fra pistolen ved at skruje omløbermøtrikken (1) løs og trække væk fra pistolen.
2. Tilslut en 4 mm klar elektrode-luftrenseslange til fittingen med modhager (3) (pistol til holdestangsmontering) eller slangesamlestykket (4) (pistol til rørmontering).
3. Forbind 6 mm blå forstøvningslange til slangesamlestykket
4. Tilslut pistolkablet til kontakten (5), og tilspænd kabelmøtrikken forsvarligt.



Figur 3-3 Pistoltilslutninger

- | | | |
|------------------------------|---------------------------------------|------------------------------|
| 1. Omløbermøtrik | 3. Fitting med modhager (4 mm slange) | 5. Pistolkabelkontakt |
| 2. Slangetilslutningsfitting | 4. Slangesamleestykke (4 mm) | 7. Slangesamleestykke (6 mm) |

Installation af ionkolektor

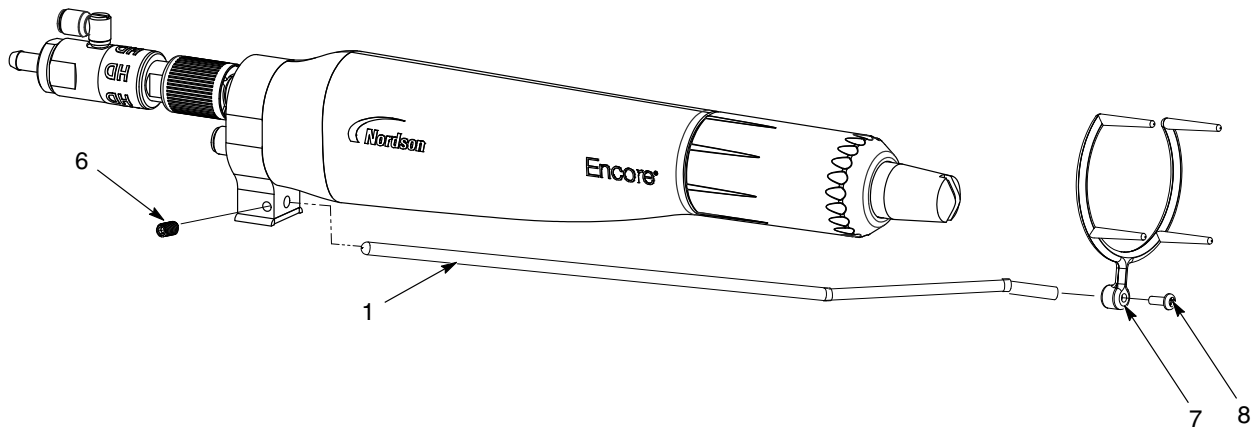
Ionkolektoren kan forbedre hærdet pulvermalings glathed og udseende. Den opsamler ioner udledt fra pistolens ladeelektrode i stedet for at lade dem blive afsat på emnet. Dette reducerer ladningsopbygningen i det pulver, der afsættes på emnet, hvilket kan begrænse fejl i den hærdede belægning såsom pinholes og appelsinhud.

Se side 9-9 i afsnittet *Valgfrit tilbehør* for reservedelsnumre.

Ionkolektorsættet kan anvendes både på pistoler til montering på en holdestang og på et monteringsrør. Når ionkolektoren er installeret, justeres kolektorstangens position for at opnå de bedste resultater som beskrevet på side 3-6.

Pistol tilmontering på holdestang

1. Se figur 3-4. Indfør kolektorstangen (1) i jordforbindelsespladen og gør den fast med M5 x 8 sætskruen (6), der er inkluderet i ionkolektor-sættet.
2. Fastgør flerpunktsspidsen (7) til kolektorstangen ved hjælp af M3 x 8 skruen (8).



Figur 3-4 Installation af ionkolektor - Pistol til montering på holdestang

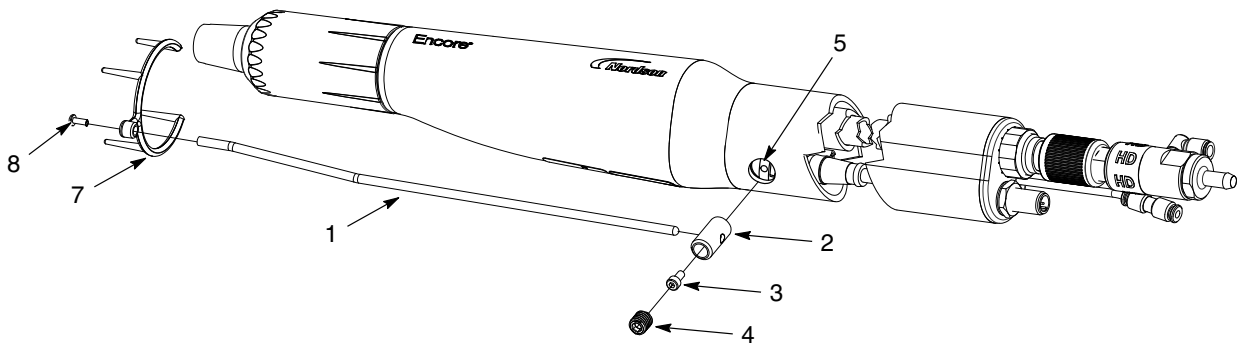
- | | | |
|--------------------|--------------------|--------------------------|
| 1. Kolektorstang | 7. Flerpunktsspids | 8. M3 x 8 fladhovedskrue |
| 6. M5 x 8 sætskrue | | |

Pistol til rør-montering

BEMÆRK: Monteringshullet skal forblive tilstoppet for optimal ydeevne. Hvis ionkolektoren fjernes, erstattes den med passende prop. Monteringsproppens reservedelsnummer står i afsnittet *Reservedele* i denne manual.

BEMÆRK: Ionkolektorens monteringshul skal være installeret mod pistolens front som vist på figur 3-5. Hvis ionkolektorens hul er installeret mod enden længst bagud, skal det vendes for at få adgang til jordforbindelsespladen i den bagerste pistolhusenhed (15). Hvis nødvendigt, udfør da trin 1-7 i proceduren for adskillelse af rørmonteringspistol på side 7-2 for at fjerne røret, vend det derefter og saml pistolen igen.

1. Fjern proppen fra monteringsholdet (f), hvis der er en.
2. Se figur 3-5. Fastgør stolpen (2) til jordforbindelsespladen med unbrakoskruen (3).
3. Indfør kollectorstangen (1) i stolpen, og gør den fast med M10 x 10 sætskruen med nylonspids (4).
4. Fastgør flerpunktsspidsen (7) til kollectorstangen med M3 x 8 skruen (8).



Figur 3-5 Installation af ionkolektor - Pistol til rørmontering

- | | | |
|-------------------|---------------------------------|--------------------------|
| 1. Kollectorstang | 4. M10 x 10 sætskrue | 7. Flerpunktsspids |
| 2. Stolpe | 5. Ionkolektorens monteringshul | 8. M3 x 8 fladhovedskrue |
| 3. Unbrakoskrue | | |

Justering af ionkolektorstangen

Ionkolektorstangen skal monteres således, at spidsen i stangens ende har den optimale afstand fra elektrodens spids til den pågældende påføring.

- Hvis spidsen ved stangens ende er for langt væk fra elektrodens spids, opsamler ionkolektoren ingen ioner, eller den forbedrer ikke den hærdede pulvermalings udseende.
- Hvis spidsen i stangens ende er for tæt på elektrodens spids, er det ikke sikkert, at pulverpartiklerne bliver ladet effektivt, og pulveroverførselseffektiviteten kan blive reduceret.

Brug denne fremgangsmåde til at placere enden af ionkolektorstangen.

1. Tag stangen og flerpunktsspidsen af stolpen, og mal derefter flere testemner. Notér den strøm (μA), der vises på styreenhedsdisplayet, når emnerne males. Lad malingen hærde.
2. Montér stangen i stolpen og flerpunktsspidsen på pistolen.
3. M10 x 10 sætskruen (4) til rørmonteringen eller M5 x 8 sætskruen (6) til holdeangmonteringen løsnes, og flerpunktsspidsen (7) bevæges langt væk fra pistolens forende.
4. Tænd for den elektrostatiske spænding, og påfør pulvermaling på et testemne foran pistolen. Skub stangen fremad, indtil den strøm, der vises på styreenhedsdisplayet, er 5 til 7 μA højere end den, der vises uden en ionkolektor. Tilspænd sætskruen.
5. Lad malingen på testemnerne hærde. Sammenlign overfladefinishen på disse emner med finishen på de emner, der blev malet i trin 1 (før ionkolektorsættet blev monteret).
6. Hvis den ønskede forbedring af overfladefinishen ikke er opnået, løsnes sætskruen og stangen skubbes ca. 1 tomme fremad. Tilspænd sætskruen.
7. Gentag trin 5 og 6, indtil den ønskede forbedring i overfladefinishen er opnået.

Afsnit 4

Betjening



ADVARSEL: Lad kun kvalificeret personale udføre de følgende opgaver. Følg sikkerhedsanvisningerne i denne vejledning og al anden tilhørende dokumentation.



ADVARSEL: Udstyret kan være farligt, hvis det ikke anvendes i overensstemmelse med reglerne i denne manual.

Automatisk og manuel kontrol af den elektrostatiske ydelse, luftrense-luftstrømmen og pumpeluftstrømmen sker ved hjælp af Nordsons iControl system eller de automatiske Encore LT styreenheder. Udløsning og placering af pistolen sker ved hjælp af iControl systemet, en Nordson axis-styreenhed eller en PLC leveret enten af Nordson eller kunden.

Se manualen til styreenheden vedrørende oplysninger om og instruktioner i programmering.

Udskiftning af fladspøjtedyser



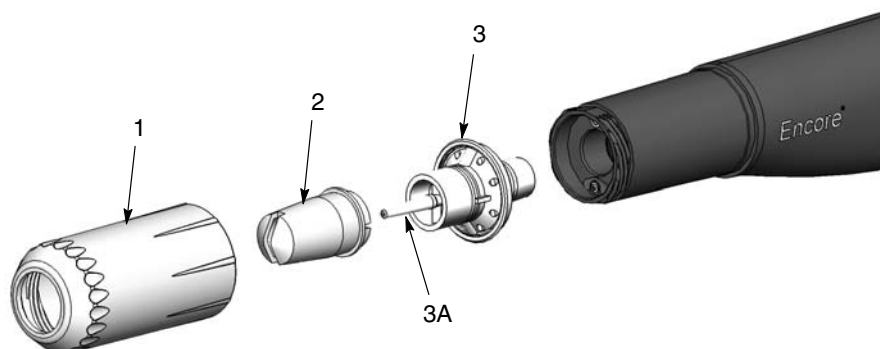
ADVARSEL: Sluk for sprøjtepistolen og forbind elektroden til jord, før følgende procedure udføres. I modsat fald kan det resultere i et kraftigt elektrisk stød.

1. Se figur 4-1. Skru dysemøtrikken (1) løs mod uret.
2. Træk fladspøjtedyseren (2) af elektrodeenheden (3).

BEMÆRK: Det er ikke nødvendigt at fjerne elektrodeenheden. Hvis elektrodeenheden følger med ud af pistolen, når dysen trækkes af, rengøres den med trykluft, før den monteres igen. Sørg for ikke at bøje elektroden. Elektrodeholderen (3A) kan skrues ind i enheden. Både holderen og elektroden kan udskiftes.

3. Montér en ny dyse på elektrodeenheden, og pas på ikke at bøje elektroden. Dysen er påkilet på elektrodeenheden.
4. Montér dysemøtrikken over dysen og skru den på pistolhuset mod uret, indtil dysemøtrikkens overflade støder mod pistolhusets skulder.

BEMÆRK: Den tilspidsede elektrodeholder på elektrodeenheden er designet til optimering af rensning under farveskift på systemer, der anvender fladspøjtedyser. Denne tilspidsede elektrodeholder vil ikke acceptere koniske deflektorer.



Figur 4-1 Afmontering og montering af fladspøjtedyser

Udskiftning af valgfrie deflektorer eller koniske dyser



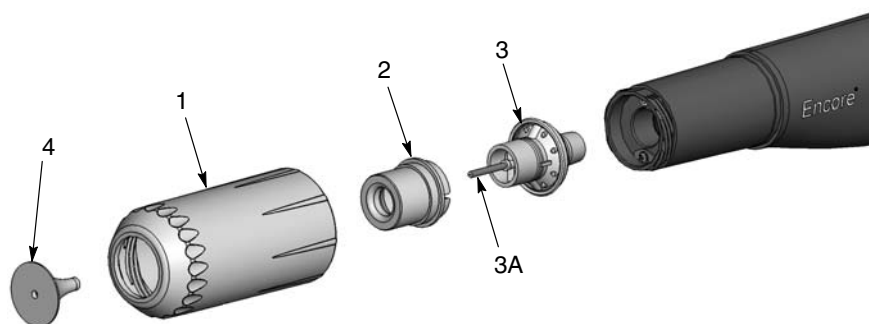
ADVARSEL: Sluk for sprøjtepistolen og forbind elektroden til jord, før følgende procedure udføres. I modsat fald kan det resultere i et kraftigt elektrisk stød.

BEMÆRK: Elektrodeholderen leveret med pistolen skal skiftes for at kunne acceptere de koniske deflektorer. (optioner). Se afsnittet *Optioner* ang. Det koniske dyse-kit, som kræves til denne konvertering.

1. Se figur 4-2. For at udskifte deflektoren (4) trækkes den forsigtigt af elektrodeenheden (3). Hvis kun deflektoren skal udskiftes, monteres den nye deflektor på elektrodeenheden, idet man skal passe på ikke at bøje elektrodeledningen.
2. For at udskifte hele dysen skrues dysemøtrikken (1) af mod uret.
3. Træk den koniske dyse (2) af elektrodeenheden.

BEMÆRK: Det er ikke nødvendigt at fjerne elektrodeenheden (3) fra pistolen. Hvis elektrodeenheden følger med ud af pistolen, når dysen trækkes af, rengøres den med trykluft, før den monteres igen. Sørg for ikke at bøje elektroden. Elektrodeholderen (3A) kan skrues ind i enheden. Både holderen og elektroden kan udskiftes.

4. Monter en ny konisk dyse på elektrodeenheden. Dysen er påkilet på elektrodeenheden.
5. Skru dysemøtrikken på pistolhuset, indtil dysemøtrikkens overflade støder mod pistolhusets skulder.
6. Montér en ny deflektor på elektrodeenheden, og pas på ikke at bøje elektroden.



Figur 4-2 Udskiftning af valgfrie deflektorer og koniske dyser

Afsnit 5

Vedligeholdelse



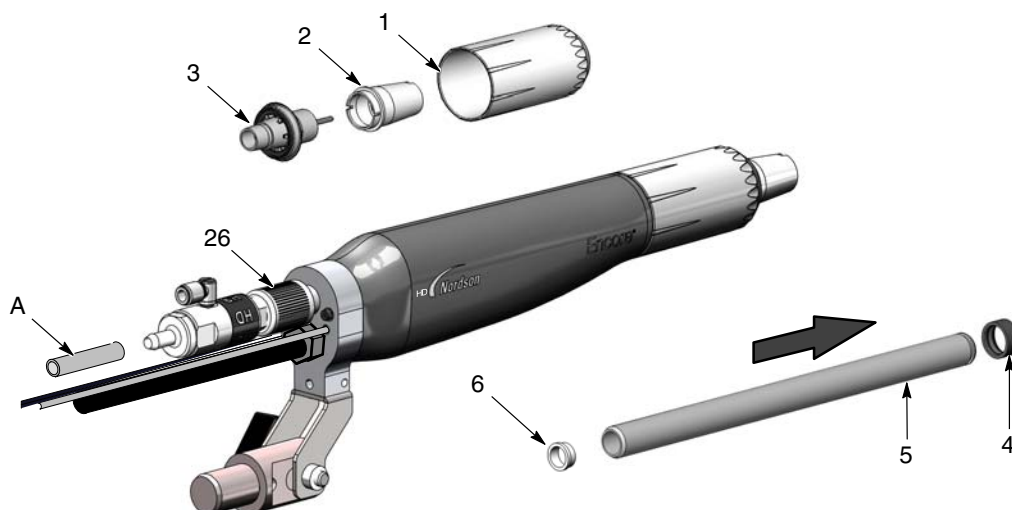
ADVARSEL: Lad kun kvalificeret personale udføre de følgende opgaver. Følg sikkerhedsanvisningerne i denne vejledning og al anden tilhørende dokumentation.

Daglig vedligeholdelse

BEMÆRK: Afhængig af påføringen er det ikke sikkert, at det er nødvendigt at udføre denne procedure hver dag. Hvis De regelmæssigt skifter farve med et pulverfødecenter, bliver sprøjtepistolen rensset indvendigt, hver gang der foretages farveskift. Hvis dette er tilfældet, foretages vedligeholdelsen hver 2. eller 3. dag.

Se figur 5-1.

1. Rens sprøjtepistolerne, og sluk derefter for dem.
2. Skru dysemøtrikken (1) af og fjern dysen (2).
3. Træk elektrodeenheden (3) ud af pistolen.
4. For at tage det forreste pulverrør (5) af pistolens forende indføres nåletænger i det forreste pulverrør (5). Åbn tængerne mod det forreste pulverrørs indvendige sider, og træk røret og de tilhørende pakninger (4, 6) ud af pistolhusets forende.



Figur 5-1 Vedligeholdelse - Pistol til montering på holdestand vist uden drejetapmontering.

- | | | |
|-------------------|------------------------------|-------------------------|
| 1. Dysemøtrik | 4. Pakning | 26. Automatisk diffuser |
| 2. Dyse | 5. Forreste pulverrør | A. Pulverfødeslange |
| 3. Elektrodeenhed | 6. Forreste pulverrørpakning | |

5. Pulverfødeslangen (A) kobles fra Encore HD automatisk diffuser (26).
6. Rens alle aftagne dele med en lavtryksluftpistol. Tør delene af med en ren, tør klud.
7. Fjern forsigtigt fastbrændt pulver med et redskab af træ eller plastik eller et lignende redskab. Anvend ikke redskaber, som kan ridse plastikken. Der vil samle sig pulver, og det kan medføre centring i ridserne.

BEMÆRK: Anvend om nødvendigt en klud, der er fugtet med isopropyl eller ætylalkohol, for at rense delene. Fjern O-ringe og pakninger, før delene renses med alkohol. Nedsænk ikke pistolen i alkohol. Anvend ikke andre opløsningsmidler.

8. Undersøg pulverrøret, pakningerne, elektrodeenheden, det porøse rør, tilpasningsdelen med modhager og dysen for slid. Udskift slidte eller defekte dele.
9. Montér pakningerne på enderne af pulverrøret, hvis det er fjernet.
10. Sæt pulverrøret ind i pistolen, indtil pakningen støder imod i pistolens forende.
11. Montér elektrodeenheden i pistolen, således at enden af elektrodeenheden glider ind i pakningen på pulverrørets ende.
12. Montér dysen på elektrodeenheden og fastgør den med dysemøtrikken. Hvis den anvendes, monteres deflektoren på elektrodeenheden.

Afsnit 6

Fejlfinding



ADVARSEL: Lad kun kvalificeret personale udføre de følgende opgaver. Følg sikkerhedsanvisningerne i denne vejledning og al anden tilhørende dokumentation.

De nævnte fejlfindingsprocedurer dækker kun de mest almindelige problemer. Hvis problemet ikke kan løses ved hjælp af de her givne oplysninger, bedes De venligst kontakte Deres lokale Nordson repræsentant.

BEMÆRK: iFlow® moduler anvendes i iControl styreenheden til at kontrollere pumpeluftstrømmen. Se iControl manualerne vedrørende problemer relateret til iFlow-moduler.

Oversigt over generel fejlfinding

Problem	Mulig årsag	Korrigerende tiltag
1. Ujævnt mønster, uregelmæssig eller utilstrækkelig pulverstrøm	Tilstopning i sprøjtepistol, pulverfødeslange eller pumpe	<ol style="list-style-type: none"> 1. Rens sprøjtepistolen. Afmonter dysen og elektrodeenheden og gør dem rene. 2. Pulverslangen kobles fra sprøjtepistolen, og pulverrøret blæses igennem med en luftpistol. 3. Fødeslangen kobles fra pumpen og pistolen, og fødeslangen blæses igennem. Udskift fødeslangen, hvis den er tilstoppet med pulver. 4. Skil pumpen ad, og gør den ren.
	Dyse, deflektor eller elektrodeenhed er slidt, påvirker mønster	Afmonter, rens og undersøg dysen, deflektoren og elektrodeenheden. Udskift eventuelt beskadigede dele. Hvis slid eller fastbrænding giver problemer, mindskes den mængderelaterede luftstrøm og forstøvningsluftstrømmen.
	Fugtigt pulver	Tjek pulvertilførslen, luftfiltrene og lufttørreren. Udskift pulverforsyningen, hvis den er forurennet.
	Lav pumpeluftstrøm/lavt tryk	Juster pumpeluftstrømmen/trykket
<i>Fortsættes...</i>		

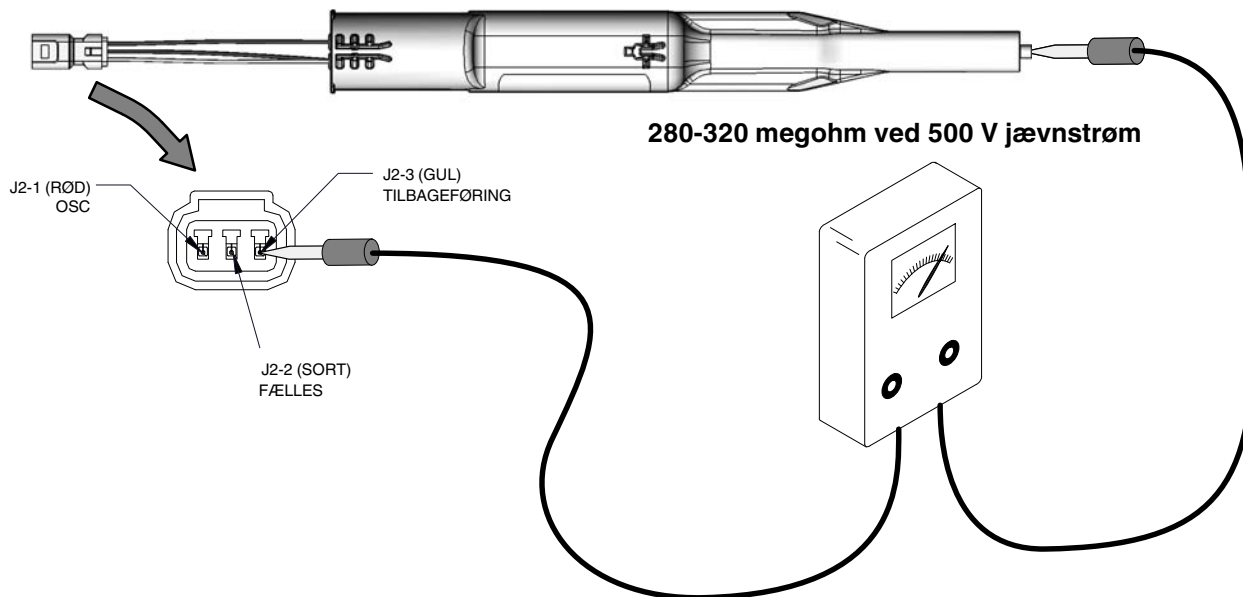
Problem	Mulig årsag	Korrigerende tiltag
	Dårlig fluidisering af pulver i fødebeholder	Forøg fluidiseringslufttrykket. Hvis problemet fortsætter, fjernes pulveret fra fødebeholderen. Rens eller udskift fluidiseringspladen, hvis den er forurenet.
	iFlow-modulet uden for kalibreringsområdet	Udfør genindstillingsproceduren beskrevet i iControl hardware-manualen.
2. Mellemrum i pulverbønner	Slidt dyse eller deflektor	Afmonter og undersøg dysen eller deflektoren. Udskift slidte dele.
	Tilstoppet elektrodeenhed eller pulverpassage	Afmonter elektrodeenheden og gør den ren. Afmonter om nødvendigt pulverpassagen og gør den ren.
	Elektrode-luftrensestrømmen er for høj	Luftrøsestrømmen styres af en fast åbning. Se manualen til styreenheden for flere fejlfindingsoplysninger.
3. Bevikling falder af, dårlig overførsel	Lav elektrostatisk spænding	Forøg den elektrostatiske spænding.
	Dårlig elektrodeforbindelse	Afmonter dysen og elektrodeenheden. Gør elektroden ren, og tjek for spor af kulstof eller beskadigelse. Tjek elektrodens modstand som vist på side 6-4. Hvis der ikke er noget i vejen med elektrodeenheden, fjernes pistolstrømforsyningen, og dens modstand kontrolleres som vist på side 6-4.
	Dele med dårlig jordforbindelse	Tjek transportkæden, rullerne og delenes ophæng for pulveropbygning. Modstanden mellem delene og jordforbindelsen skal være 1 megohm eller derunder. For at opnå de bedste resultater anbefales 500 ohm eller derunder.
4. Ingen kV-ydelse fra sprøjtepistolen (display viser 0 kV, når pistolen udløses), men pistolen sprayer pulver	Beskadiget pistolkabel	Udfør <i>Kontinuitetstjek</i> af pistolkablet på side 6-5. Hvis der findes et åbent eller kortsluttet kabel, udskiftes det.
	Strømforsyning til sprøjtepistol kortsluttet	Udfør <i>Modstandstest af strømforsyningen</i> på side 6-4.
5. Ingen kV-ydelse fra sprøjtepistolen (brugerfladen viser kV-ydelse), men der sprayer pulver	Strømforsyning til sprøjtepistol åben	Udfør <i>Modstandstest af strømforsyningen</i> på side 6-4.
	Beskadiget pistolkabel	Udfør <i>Testen af pistolkablets kontinuitet</i> på side 6-5. Hvis der findes et åbent eller kortsluttet kabel, udskiftes det.

Fortsættes...

Problem	Mulig årsag	Korrigerende tiltag
6. Utilstrækkelig elektrode-luftrensestrøm	Pulveropbygning på elektrodens spids	Lufrensestrømmen styres af en fast åbning. Tjek luftrenseslangen, og kontroller for flow ved udgangsfittingen, når pistolen er udløst. Se manualen til styreenheden for flere fejlfindingsoplysninger.
7. Lav pulverstrøm eller pulveropbygning	Lavt forsyningslufttryk	Luftforsyningsstrykket til iControl konsollen skal være højere end 5,86 bar (85 psi).
	Forsyningsluftfiltret eller filterbeholderen er fuld - vandforurening af luftstrømsregulatoren	Fjern beholderen, og tøm den for vand/snavs. Udskift om nødvendigt filterelementet. Rengør systemet, udskift komponenter efter behov.
	Luftslange er snoet eller tilstoppet	Tjek, om slangerne til den mængderelaterede luft og forstøvningsluften er snoet.
	Pumpe ikke samlet korrekt	Se manualen til HDLV-pumpen.
	Opsamlingsrør blokeret	Tjek, om rester eller pose (VBF-enheder) blokerer opsamlingsrøret.
	Fluidiseringsluft for lav	Hvis fluidiseringsluften er indstillet for lavt, kører pumpen ikke med den største effektivitet.
	Pulverslange tilstoppet	Blæs pulverslangen igennem med trykluft.
	Pulverslange snoet	Tjek, om der er en snoet pulverslange.
8. Ingen kV, når pistolen udløses, pulvermængde OK	kV er indstillet til nul	kV ændres til en positiv værdi.
	Tjek alarmskærm-billedet for meddelelser.	Se manualen til styreenheden for fejlfindingsprocedurer.
9. Ingen pulverstrøm, når pistolen udløses, kV er ok	Indgangsluft slukket	Tjek luftforsyningen til iControl konsollen.

Modstandstest af strømforstyringen

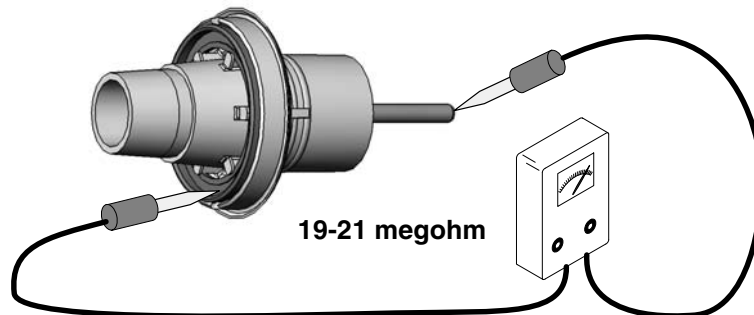
Anvend et megohmmeter til at tjekke strømforstyringens modstand fra J2-3-tilbageføringsklemmen ved stikforbindelsen til kontaktstikbenet inde i den forreste ende. Modstanden bør være mellem 280-320 megohm. Hvis måletallene er uendelige, byttes sonderne om. Hvis modstanden ligger uden for dette område, udskiftes strømforstyringen.



Figur 6-1 Modstandstest af strømforstyringen

Modstandstest af elektrodeenheden

Anvend et megohmmeter til at måle elektrodeenhedens modstand fra kontaktringen bagpå til antenneledningen foran. Modstanden bør være 19-21 megohm. Hvis modstanden ikke ligger inden for dette område, udskiftes elektrodeenheden.



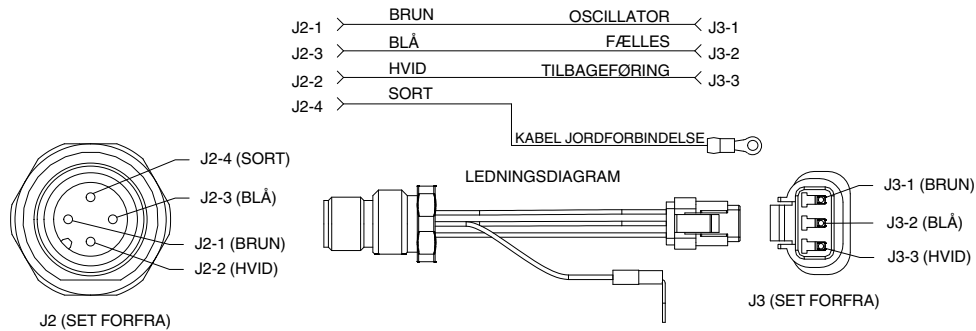
Figur 6-2 Modstandstest af elektrodeenheden

Test af styrekablets kontinuitet

Brug et standardohmmeter til at tjekke pistolkablerne og kontaktstikket for kontinuitet.

Pistolkontaktstik

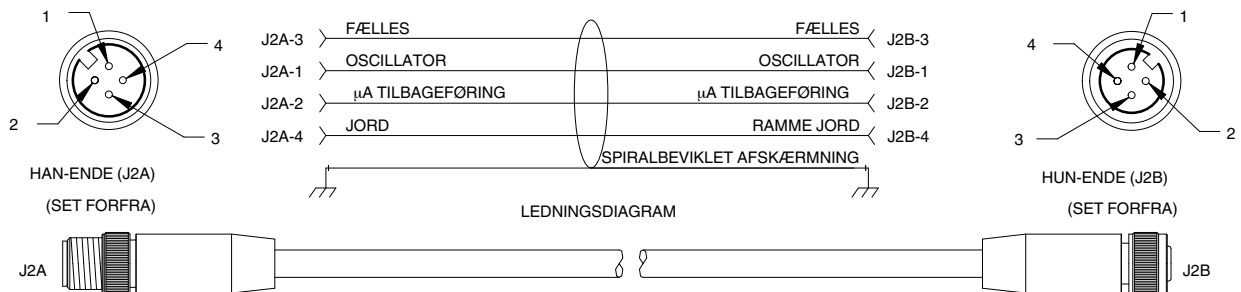
Dette kontaktstik anvendes på både pistolerne til montering på holdestang og til rørmontering til at forbinde strømforsyningen (spændingsmultiplikator) med forlængerkablet (pistol til rørmontering) eller pistolkablet.



Figur 6-3 Pistolkontaktstik

Pistolforlængerkabel

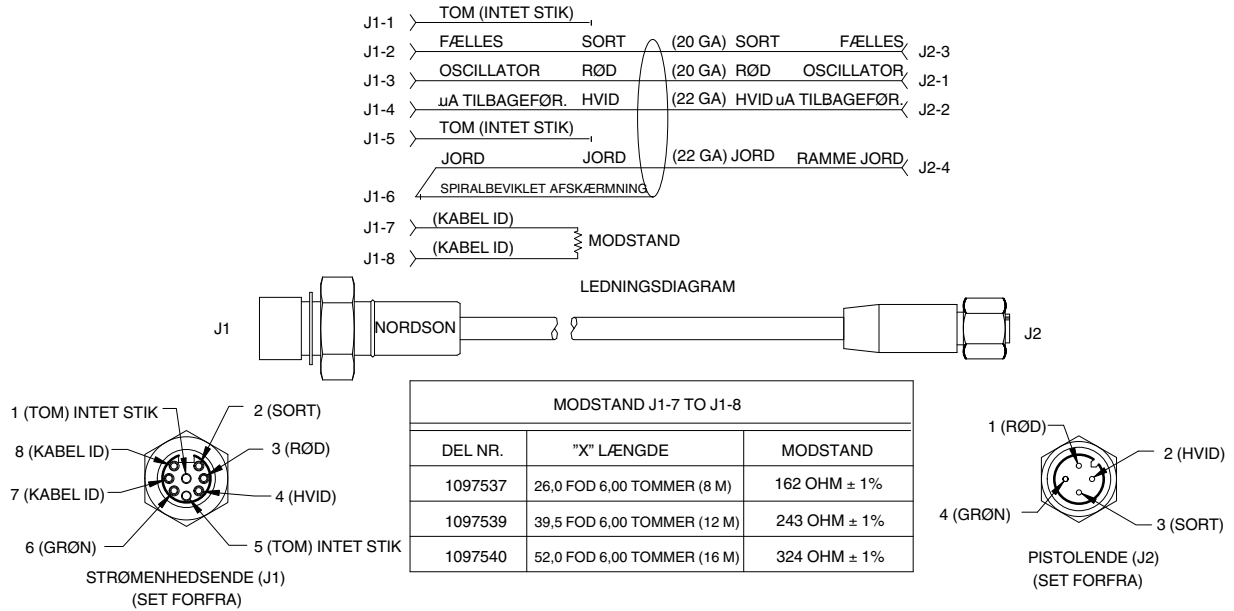
Dette kabel anvendes kun i pistolen til rørmontering mellem den bagerste pistolhusenhed og endestykket.



Figur 6-4 Pistolforlængerkabel

Pistolkabel

Dette kabel fås i længder på 8-, 12- og 16-meter (26-, 39-, 52-fod).
 Det bruges til både pistoler til montering på holdestang og til rørmontering.



Figur 6-5 Pistolkabel

Afsnit 7

Reparation



ADVARSEL: Lad kun kvalificeret personale udføre de følgende opgaver. Følg sikkerhedsanvisningerne i denne vejledning og al anden tilhørende dokumentation.

Udskiftning af pulversliddele

Brug nedenstående trin til at udskifte pulversliddele på både pistolene til rørmontering og montering på holdestang. Udskift slidte eller defekte dele efter behov.

1. Se figur 7-6. Træk den automatiske diffuser (26) af pulverrøret.
2. Skru dysemøtrikken (1) af, og fjern dysen (2) og elektrodeenheden (3). Undersøg dysen og elektrodeenheden, og udskift slidte eller defekte dele.
3. Skub på den nederste ende af pulverrøret (5), og træk det ud af pistolens forende. Undersøg pakningen (4), og udskift den, hvis den er beskadiget eller deform.
4. Montér pakningen på pulverrøret, montér derefter pulverrøret i pistolhuset og skub det igennem, indtil pakningen er på plads i pistolhusets forende.
5. Montér elektrodeenheden og dysen, og fastgør dem med dysemøtrikken.
6. Montér slangetilslutningsfittingen på enden af pulverrøret og tilspænd omløbermøtrikken for at fastgøre slangetilslutningsfittingen.



Figur 7-6 Udskiftning af pulversliddele

1. Dysemøtrik
2. Dyse

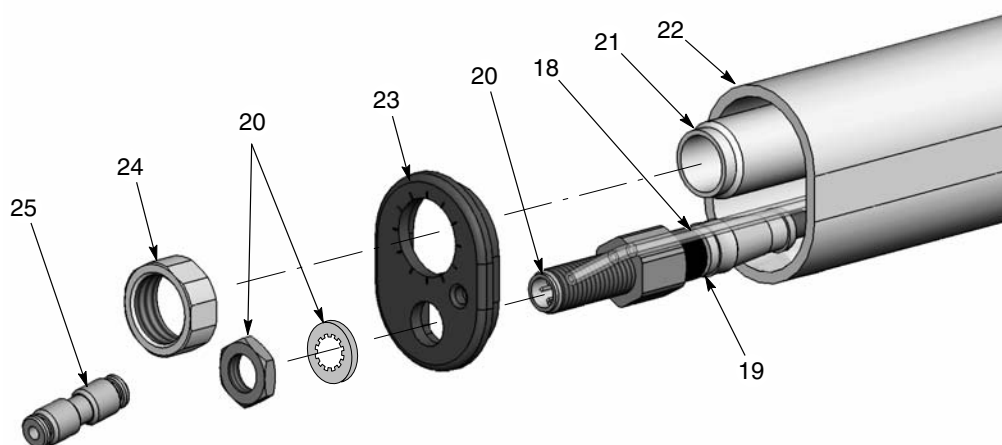
3. Elektrodeenhed
4. Pakning

5. Pulverrør
26. Automatisk diffuser

Reparation af pistol til rørmontering

Adskillelse af pistol til rørmontering

1. Tag dysen, elektrodeenheden, slangetilslutningsfittingen og pulverrøret af som beskrevet under *Udskiftning af pulversliddele* på side 7-1.
2. Se figur 7-7. Samlestykket (25) kobles fra den klare 4 mm slange (18).
3. Pistolkablet (ikke vist) kobles fra kabelstikforbindelsen (20).
4. Skru møtrikken til spænderøret (24) af spænderøret (21).
5. Fjern møtrikken og låseskiven fra kabelstikforbindelsen (20). Gem møtrikken og låseskiven, så de kan bruges igen.
6. Træk endestykket (23) af pistolenden.

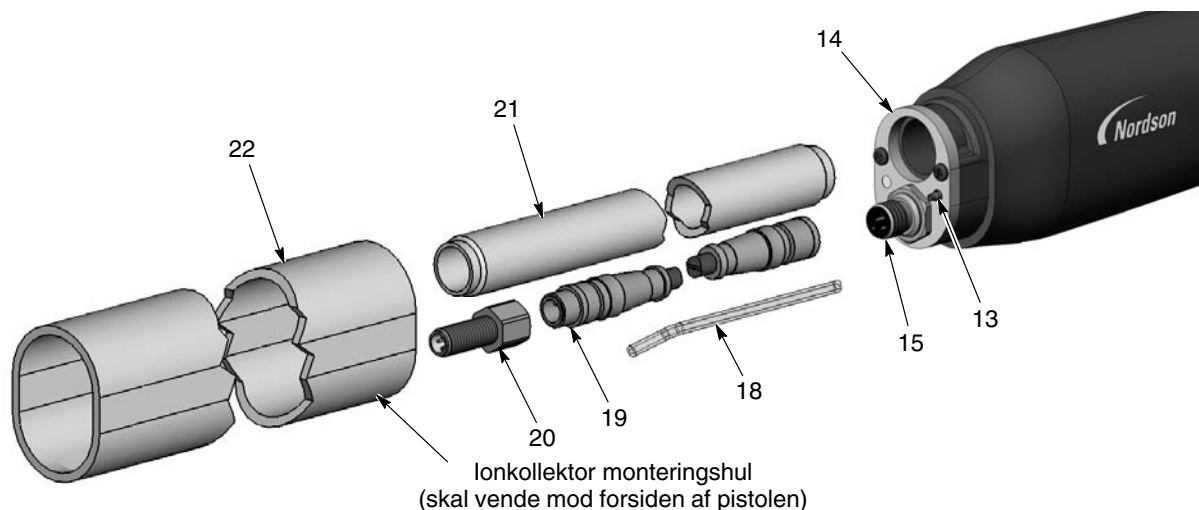


Figur 7-7 Adskillelse af pistol til rørmontering 1 af 5

- | | | |
|--------------------------|-------------------|--------------------------|
| 18. Klar 4 mm slange | 21. Spænderør | 24. Møtrik til spænderør |
| 19. Forlænger kabel | 22. Monteringsrør | 25. Slangesamlestykke |
| 20. Kabelstikforbindelse | 23. Endestykke | |

BEMÆRK: Hvis sprøjtepistolen er forsynet med en valgfri ionkolektor, skal den tages af pistolen, før monteringsrøret kan fjernes.

7. Se figur 7-8. Træk monteringsrøret (22) af pistolhusets bagerste del (14) og over spænderøret (21).
8. Skru spænderøret af pistolhusets bagerste del.
9. Forlænger kablet (19) kobles fra kontaktstikket (15).
10. Den klare 4 mm luftslange (18) kobles fra fittingen med modhager (13).
11. Hvis forlænger kablet udskiftes, fjernes kabelstikforbindelsen (20). Hvis det ikke er tilfældet, kan man lade dem være forbundet.

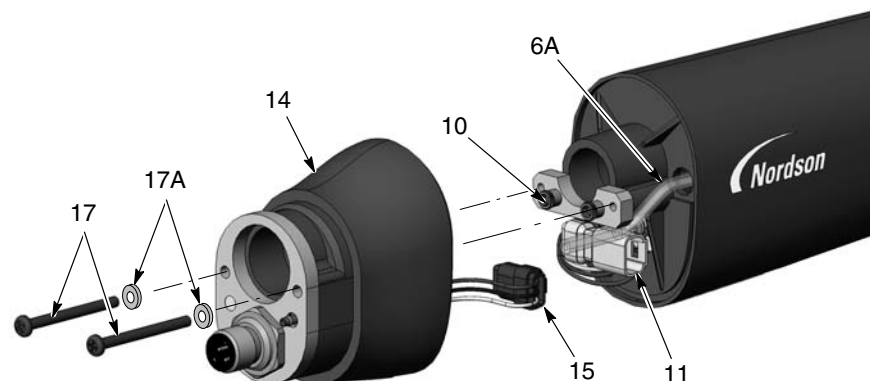


Figur 7-8 Adskillelse af pistol til rørmontering 2 af 5

- | | | |
|-------------------------------|--------------------------|-------------------|
| 13. Fitting med modhager | 18. Klar 4 mm slange | 21. Spænderør |
| 14. Pistolhusets bagerste del | 19. Forlængerkabel | 22. Monteringsrør |
| 15. Kontaktledninger | 20. Kabelstikforbindelse | |

12. Se figur 7-9. Fjern de to unbracoskruer (17) og låseskiverne (17A) fra pistolhusets bagerste del (14).

13. Træk forsigtigt pistolhusets bagerste del tilstrækkeligt langt af endekappen (8) for at frakoble strømforsyningsledningerne (11) fra kontaktledningerne (15) og slangen til filterdelen (6A) fra fittingen med modhager inde i pistolhusets bagerste del.



Figur 7-9 Adskillelse af pistol til rørmontering 3 af 5

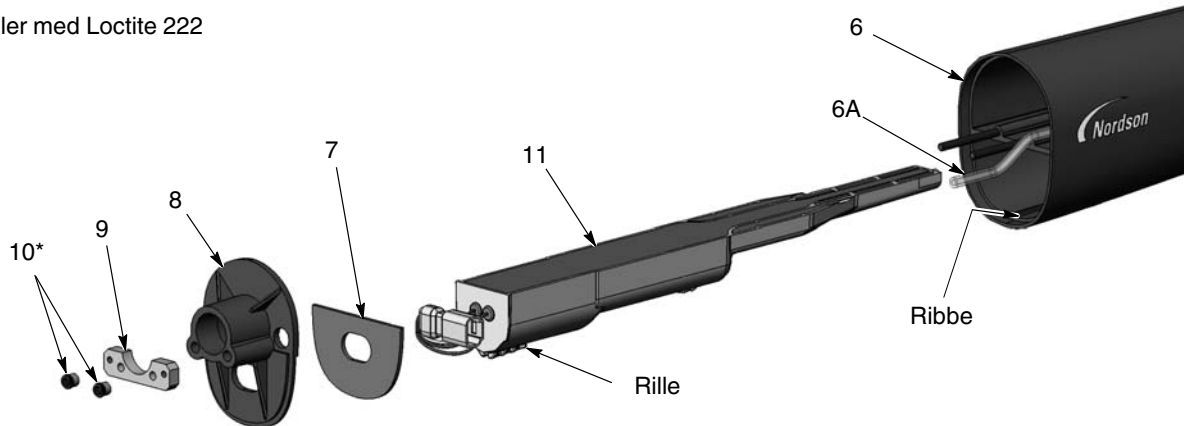
- | | | |
|--------------------------|-------------------------------|----------------------|
| 6A. Slange til filterdel | 11. Strømforsyningsledninger | 15. Kontaktledninger |
| 8. Endekappe | 14. Pistolhusets bagerste del | 17. Unbracoskruer |
| | | 17A. Låseskiver |

14. Se figur 7-10. Med en $1/8$ -tommers unbraconøgle fjernes de to allen møtrikker (10) og skrueladen (9) fra endekappen (8). Derefter tages endekappen af pistolhuset (6), idet strømforsyningsledningerne føres igennem endekappen.

Adskillelse af pistol til rørmontering (forts.)

15. Træk strømforsyningen (11) ud af pistolhuset.
16. De klare 4 mm luftslanger (6A) i pistolhuset er en del af luftfilterdelen som sørger for elektrode-luftrensningen. For skifte luftfilterdelen, trækkes den ud af fronten på pistolhuset.
17. Pakningen (7) er fastgjort til endekappen med trykfølsom lim. Hvis pakningen er beskadiget, udskiftes den med en ny pakning.

* Installer med Loctite 222



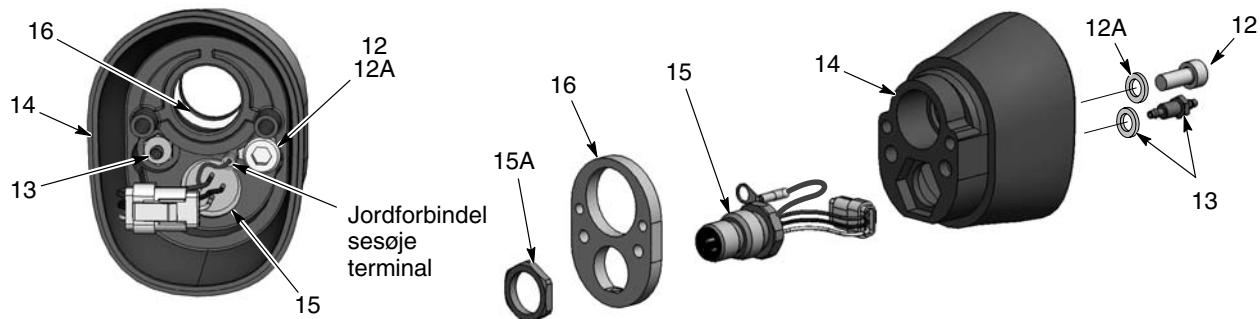
Figur 7-10 Adskillelse af pistol til rørmontering 4 af 5

- | | | |
|--------------------------|---------------|---------------------|
| 6. Pistolhus | 8. Endekappe | 10. Allen møtrikker |
| 6A. Slange til filterdel | 9. Skrueplade | 11. Strømforsyning |
| 7. Pakning | | |

18. Se figur 7-11. For at afmontere pistolhusets bagerste del fjernes skruen (12) og fittingen med modhager (13) fra indersiden af pistolhusets bagerste del (14). Der skal bruges en 3 mm unbraconøgle og et topnøglehoved på 1/4 tomme.

19. Fjern møtrikken (15A) fra kontakten, træk jordforbindelsespladen (16) af pistolhusets bagerste del og før kontaktledningerne gennem pistolhuset.

BEMÆRK: Når den samles igen, fastgøres jordforbindelsesøjeterminalen til pistolhusets bagerste del med skruen (12) og låseringen (12A), og skruen tilspændes til 2,5 N•m (22 inch-lbs).



Figur 7-11 Adskillelse af pistol til rørmontering 5 af 5

- | | | |
|--------------------------------------|-------------------------------|---------------------------|
| 12. Skruer | 14. Pistolhusets bagerste del | 15A. Møtrik til kontakt |
| 12A. Låsering | 15. Kontaktledninger | 16. Jordforbindelsesplade |
| 13. Fitting med modhager og låsering | | |

Montering af pistol til rørmontering

BEMÆRK: Hvis du har et kit som kombinerer strømforsyning og husdelen, undlad trin 1 og gå til trin 2.

1. Se figur 7-10. Montér strømforsyningen (11) i pistolhuset (6), og sørg for, at pistolhusets ribbe passer ind i rillen på strømforsyningen. Sæt strømforsyningen godt på plads i pistolhuset.
2. Før strømforsyningsledningen gennem endekappen (8), og montér derefter endekappen og skrueladen (9) over pistolhustapperne. Påfør Loctite 222 gevindlåsdelim på allen møtrikkerne (10) og skru dem på tapperne. Tilspænd møtrikkerne til 0,45 N•m (64 inch-ounces) med en 1/8-tommers unbraconøgle.
3. Se figur 7-9. Forbind kontaktledningerne (15) med strømforsyningsledningerne (11). Stik forbindelsesledningerne (11, 15) ind i pistolhusets bagerste del i de viste positioner.
4. Tilslut slangen til filterdelen (6A) til fittingen med modhager på indersiden af pistolhusets bagerste del. Før eventuel ekstra klar luftslange ind i pistolhuset, og sæt derefter pistolhusets bagerste del på endekappen med skrue (17) og låseskiverne (17A).
5. Se figur 7-8. Skru spænderøret (21) ind i pistolhusets bagerste del (14).
6. Tilslut forlængerkablet (19) til kontaktledningerne i pistolhusets bagerste del.
7. Tilslut den klare 4 mm slange (18) til fittingen med modhager på pistolhusets bagerste del.
8. Vend monteringsslangen (22) med ionkolektorhullet vendt mod forenden af pistolen.

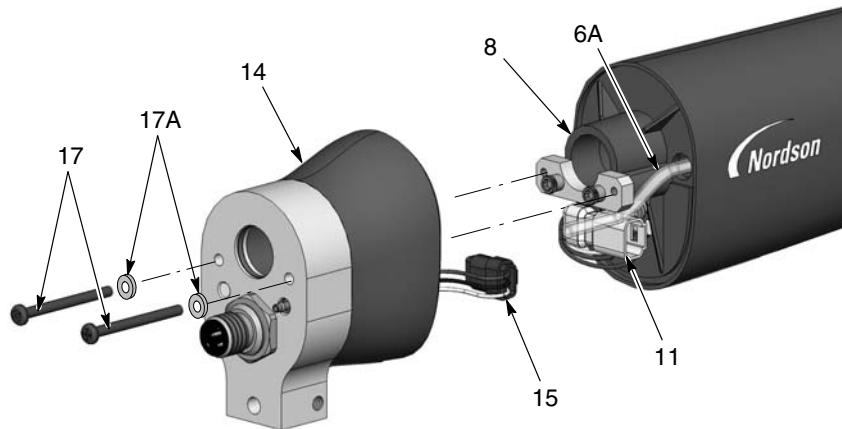
BEMÆRK: Hvis ionkolektoren tidligere er blevet installeret mod den bageste ende af delen, placer da monteringshullet mod forenden af pistolen. Rigtig orientering skal implementeres for at give adgang til jordforbindelsespladen.

9. Se figur 7-8. Tilslut forlængerkablet (19) til kontakten (20) i endestykket (23).
10. Før enderne af forlængerkablet og slangen ind i enden af monteringsrøret, og skub derefter monteringsrøret over spænderøret og pistolhusets bagerste del.
11. Montér endestykket på monteringsrøret, idet spænderøret (21) og den klare 4 mm slange (18) føres gennem endestykket.
12. Fastgør kabelstikforbindelsen (20) til endestykket med låseskiven og møtrikken.
13. Skru møtrikken til spænderøret (24) på spænderøret og tilspænd forsvarligt.
14. Montér samlestykket (25) på den klare 4 mm slange.
15. Montér pulverslangen, elektrodeenheten, dysen, dysemøtrikken og slangetilslutningsfittingen som beskrevet under *Udskiftning af pulverliddele* på side 7-1.

Reparation af pistol til montering på holdestand

Adskillelse af pistol til montering på holdestand

1. Tag dysen, elektrodeenheten, slangetilslutningsfittingsen og pulverrøret af som beskrevet under *Udskiftning af pulverliddele* på side 7-1.
2. Se figur 7-12. Fjern de to unbracoskruer (17) og låseskiverne (17A) fra husets bagerste del (14).
3. Træk forsigtigt pistolhusets bagerste del tilstrækkeligt langt af endekappen (8) for at frakoble strømforsyningsledningerne (11) fra kontaktledningerne (15) og slangen til filterdelen (10) fra fittingsen med modhager inde i pistolhusets bagerste del.

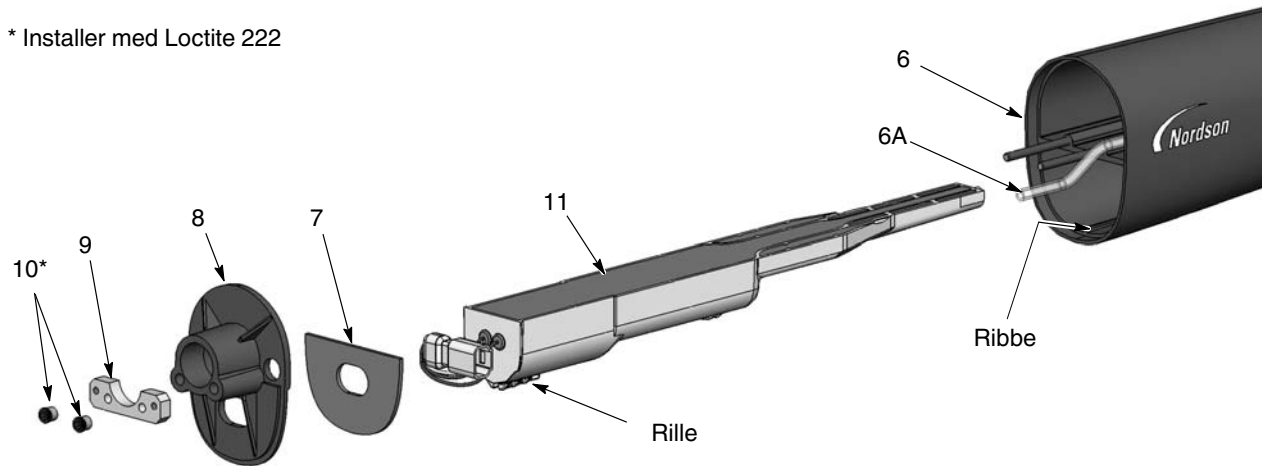


Figur 7-12 Adskillelse af pistol til montering på holdestang 1 af 3

6A. Slange til filterdel	11. Strømforsyningsledninger	15. Kontaktledninger
8. Endekappe	14. Bagerste pistolhusenhed	17. Unbracoskruer
		17A. Låseskiver

4. Se figur 7-13. Med en $\frac{1}{8}$ tommers unbraconøgle fjernes de to allen møtrikker (10) og skruepladen (9) fra endekappen (8). Derefter tages endekappen af pistolhuset (6), idet strømforsyningsledningerne føres igennem endekappen.
5. Træk strømforsyningen (11) ud af pistolhuset.
6. Rørene (6A) i pistolhuset er en del af luftfilterdelen som sørger for elektrode-luftrensningen. For skifte luftfilterdelen, trækkes den ud af fronten på pistolhuset.
7. Pakningen (7) er fastgjort til endekappen med trykfølsom lim. Hvis pakningen er beskadiget, udskiftes den med en ny pakning.

* Installer med Loctite 222



Figur 7-13 Adskillelse af pistol til montering på holdestang 2 af 3

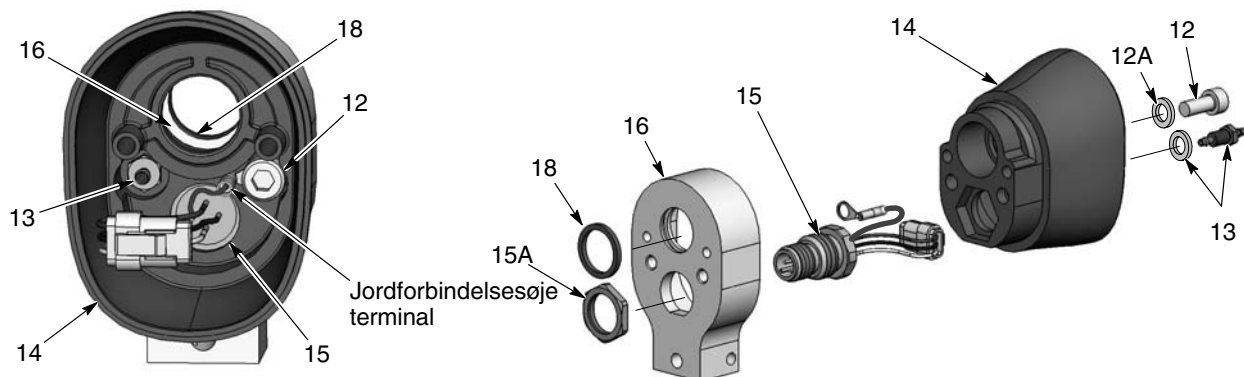
- | | | |
|--------------------------|---------------|---------------------|
| 6. Klar 4 mm slange | 8. Endekappe | 10. Allen møtrikker |
| 6A. Slange til filterdel | 9. Skrueplade | 11. Strømforsyning |
| 7. Pakning | | |

8. Se figur 7-14. For at afmontere pistolhusets bagerste del fjernes skruen (12), låseringen (12A) og fittingen med modhager og låseskive (13) fra indersiden af pistolhusets bagerste del (14). Der skal bruges en 3 mm unbraconøgle og et topnøglehoved på 1/4 tomme.

9. Fjern møtrikken (15A) fra kontakten (15), træk tilpasningsdelen af pistolhusets bagerste del og før kontaktledningerne gennem pistolhuset.

10. Undersøg ringen (18) i tilpasningsdelen (16) og udskift den, hvis den er beskadiget.

BEMÆRK: Når pistolen samles igen, fastgøres jordforbindelsesøjeterminalen til pistolhusets bagerste del med skruen (12), og den tilspændes til 2,5 N•m (22 inch-lbs).



Figur 7-14 Adskillelse af pistol til montering på holdestang 3 af 3

- | | | |
|--------------------------------------|-------------------------------|---|
| 12. Skrue | 14. Pistolhusets bagerste del | 16. Tilpasningsdel til holdestangsmontering |
| 12A. Låsering | 15. Kontakt og ledninger | 18. Ring |
| 13. Fitting med modhager og låsering | 15A. Møtrik til kontakt | |

Samling af pistol til montering på holdestand

BEMÆRK: Hvis du har et kit som kombinerer strømforsyning og husdelen, undlad trin 1 og gå til trin 2.

1. Se figur 7-13. Montér strømforsyningen (11) i pistolhuset (6), og sørg for, at pistolhusets ribbe passer ind i rillen på strømforsyningen. Sæt strømforsyningen godt på plads i pistolhuset.
2. Før strømforsyningsledningen gennem endekappen, og montér derefter endekappen (8) og skruepladen (9) over pistolhustapperne. Påfør Loctite 222 på allen møtrikkerne (10), skru derefter møtrikkerne på tapperne og tilspænd dem til 0,45 N•m (64 inch-ounces) med en 1/8-tommers unbraconøgle.
3. Se figur 7-15. Forbind kontaktledningerne (15) med strømforsyningsledningerne (11). Stik forbindelsesledningerne (11, 15) ind i pistolhusets bagerste del i de viste positioner.
4. Tilslut den klare filterslange (6A) til fittingen med modhager på indersiden af pistolhusets bagerste del (14). Før eventuel ekstra klar luftslange ind i pistolhuset, og sæt derefter pistolhusets bagerste del på endekappen med skruerne (17) og låseskiverne (17A).
5. Montér pulverslangen, elektrodeenheten, dysen, dysemøtrikken og slangetilslutningsfittingen som beskrevet under *Udskiftning af pulversliddele* på side 7-1.

Afsnit 8

Reserve dele

Introduktion

Reserve dele bestilles ved at ringe til Nordson Industrial Coating Systems Customer Support Center på (800) 433-9319 eller ved at kontakte din lokale Nordson repræsentant.

Sådan bruges den illustrerede reservedelsliste

Numrene i kolonnen artikel svarer til de numre, der er angivet i illustrationerne efter den enkelte reservedelsliste. NS (ikke vist) angiver, at en anført reservedel ikke er illustreret. En bindestreg (—) anvendes, når nummeret på delen gælder alle dele i illustrationen.

Nummeret i reservedelskolonnen er Nordson Corporations reservedelsnummer. En række bindestreger i denne kolonne (- - - - -) angiver, at den pågældende del ikke kan bestilles separat.

Kolonnen Beskrivelse angiver navnet på reservedelen samt mål og eventuelt andre karakteristika. Indrykninger viser forbindelsen mellem enheder, underenheder og reserve dele.

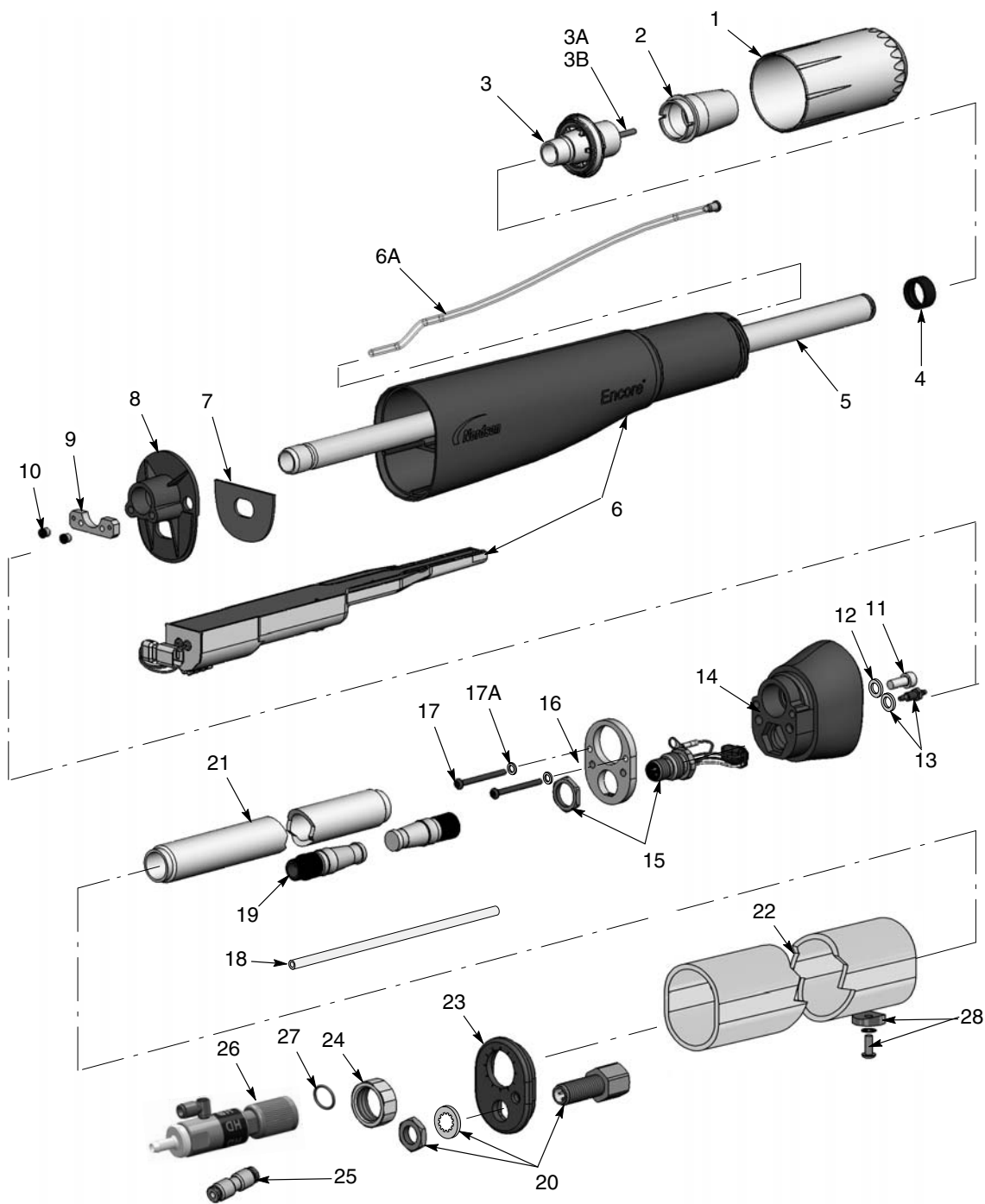
- Hvis De bestiller enheden, følger artikel 1 og 2 med.
- Hvis De bestiller artikel 1, følger artikel 2 med.
- Hvis De bestiller artikel 2, modtager De kun artikel 2.

Tallet i kolonnen Mængde er den nødvendige mængde pr. enhed eller underenhed. AR (efter behov) anvendes, hvis reservedelsnummeret er massevarer, der bestilles i mængder, eller hvis mængden pr. enhed afhænger af produktversionen eller -modellen.

Bogstaverne i kolonnen Bemærk henviser til noter under hver reservedelsliste. Noterne indeholder vigtige oplysninger om anvendelse og bestilling. Man skal være specielt opmærksom på noterne.

Artikel nr.	Reserve del	Beskrivelse	Antal	Bemærk
—	0000000	Enhed	1	
1	000000	Underenhed	2	A
2	000000	• • Reservedel	1	

Reservedele til pistol til rørmontering



Figur 8-16 Reservedele til pistol til rørmontering

Reserve deliste for standardpistoler på 5 fod til rørmontering

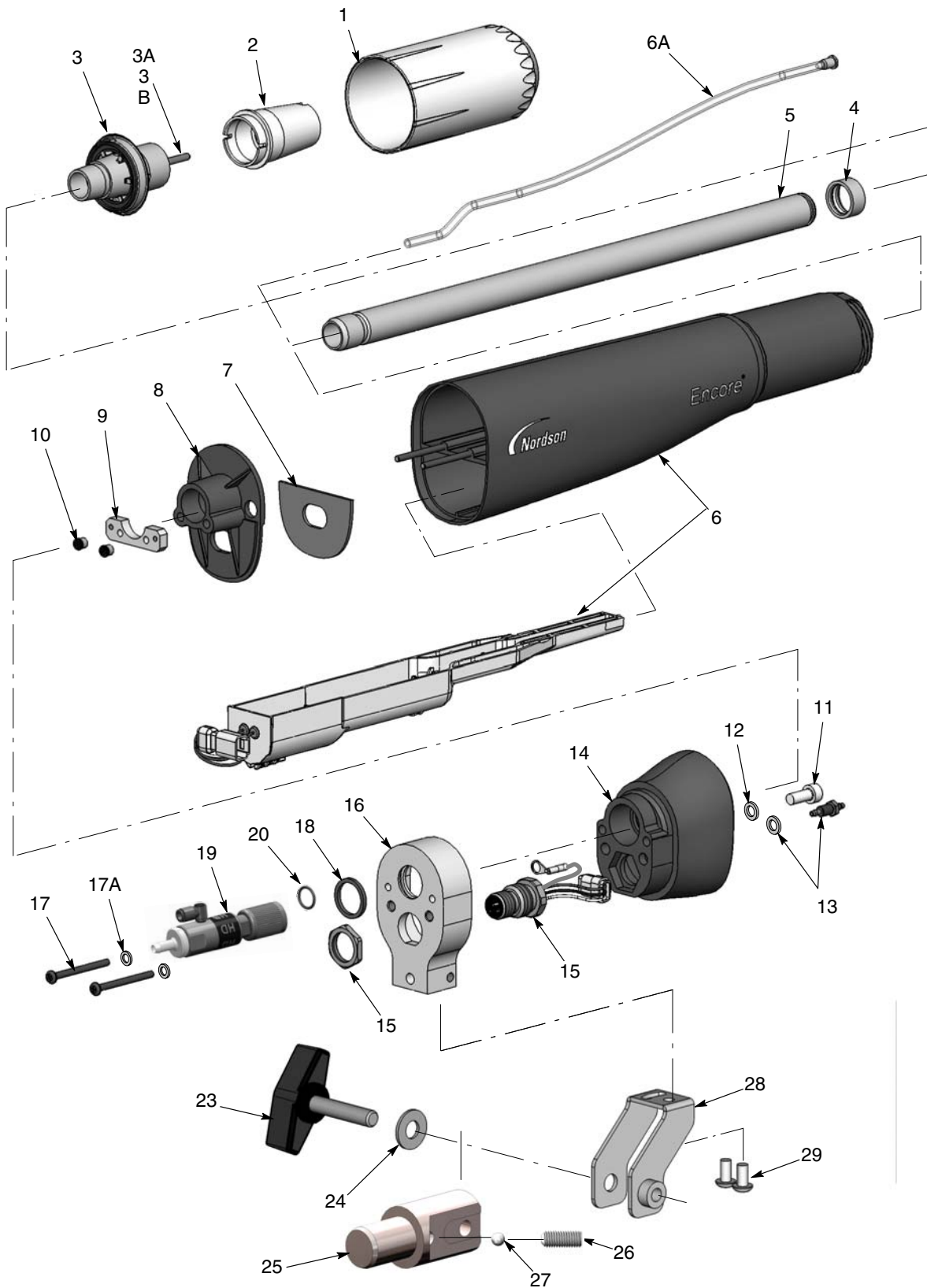
Se figur 8-16.

Artikel nr.	Reserve del	Beskrivelse	Antal	Bemærk
-	1606970	GUN, auto, tube mount, Encore HD, 5 ft	1	E
-	1606985	GUN, auto, tube mount, Encore HD, 5 ft PVC	1	E
1	1081638	NUT, nozzle, handgun, Encore	1	
2	1081658	NOZZLE, flat spray, 4 mm, Encore	1	A
3	1604824	ELECTRODE ASSEMBLY, Encore, flat spray	1	D
3A	1106078	• • ELECTRODE, spring contact, packaged	1	
3B	1605863	• • HOLDER, electrode, M3, flat spray, Encore	1	D
4	1097527	SEAL, tube, powder	1	
5	1602673	TUBE, powder, tube mount, auto, Encore, 5 ft	1	E
6	1608279	KIT, negative power supply/auto body, Encore	1	F
6A	1088558	• • FILTER ASSEMBLY, handgun	1	
7	1088502	GASKET, multiplier cover, handgun, Encore	1	
8	1097520	BULKHEAD, body, front, auto, Encore	1	
9	1101381	PLATE, screw	1	
10	1097522	NUT, Allen, 4-40, stainless steel	2	
11	815666	SCREW, socket, M5 x 0.8 x 12, zinc	1	
12	983127	WASHER, lock, internal, M5, zinc	1	
13	1081616	FITTING, bulkhead, barbed, dual, 10-32 x 4 mm tubing	1	
14	1097518	BODY, gun, rear, auto, Encore	1	
15	1097514	RECEPTACLE, gun harness	1	
16	1097513	PLATE, grounding	1	
17	1605696	SCREW, socket head, M3 x 35 mm	2	
17A	983520	WASHER, lock, internal, M3, steel, zinc	2	
18	900617	TUBING, polyurethane, 4 mm OD, clear (6 ft)	AR	B
19	1103426	CABLE, extension, auto, Encore, 1196 mm	1	
20	1097533	RECEPTACLE, M12, male/female, 4P	1	
21	1602674	TUBE, clamp	1	
22A	1099828	TUBE, mount, auto, Encore, 5 ft	1	E
22B	1602611	TUBE, mount, auto, Encore, 5 ft, PVC	1	E
23	1097534	CAP, end, tube mount	1	
24	1097535	NUT, clamp, tube mount	1	
25	1003964	UNION, straight, 4 mm tube	1	
26	1606920	DIFFUSER, external, Encore HD auto packaged	1	
27	940156	• • O-RING, silicone, 0.563 x 0.688 x 0.063	1	
28	1609314	PLUG, tube mount, kit, auto, Encore	1	
NS	247006	CLAMP, hose, 0.637-0.795 OD	1	
NS	939247	CLAMP, hose, Snap-it	1	
NS	1081656	NOZZLE, flat spray, 2.5 mm, Encore	1	A

Fortsættes...

Artikel nr.	Reser-vedel	Beskrivelse	Antal	Bemærk
BEMÆRK	A:	Se afsnittet <i>Valgfrit tilbehør</i> ang. en komplet liste over til rådighedværende fladsprøjtedyser, koniske dyser og deflektorer.		
	B:	Massevarer, bestilles i længder på en fod.		
	C:	Til brug for 11 mm og 1/2 i slange.		
	D:	Kun til fladsprøjtedyser. Se afsnittet <i>Valgfrit tilbehør</i> ang. enheder/dele som bruges med koniske dyser og deflektorer.		
	E:	Typen af materiale anvendt til montering af slange bestemmer typen af sprøjtepistol.		
	F:	Anvendelsesspecifikationer: Bestil del nummer 1609053 hvis der er behov for en positiv strømforsyning. Den positive strømforsyning sælges særskilt fra pistolhuset.		
	AR:	Efter behov		
	NS:	Ikke vist		

Reserve dele til pistol til montering på holdestang



Figur 8-17 Reserve dele til pistol til montering på holdestang

Reservedelsliste for pistoler til montering på holdestang

Se figur 8-17.

BEMÆRK: Kabler til pistolen til montering på holdestang er valgfrie.
Se *Valgfrit tilbehør, Kabler*, på side 9-2 for tilgængelige kabler.

Artikel nr.	Reserveredel	Beskrivelse	Antal	Bemærk
-	1606969	GUN, auto, bar mount, Encore HD	1	
1	1081638	NUT, nozzle, handgun, Encore	1	
2	1081658	NOZZLE, flat spray, 4 mm, Encore	1	A
3	1604824	ELECTRODE ASSEMBLY, Encore, flat spray	1	C
3A	1106078	• • ELECTRODE, spring contact	1	
3B	1605863	• • HOLDER, electrode, M3, flat spray, Encore	1	C
4	1097527	SEAL, tube, powder	1	
5	1097524	TUBE, powder, bar mount, auto, Encore	1	
6	1608279	KIT, neg power supply/auto body, Encore	1	B
6A	1088558	• • FILTER ASSEMBLY, handgun	1	
7	1088502	GASKET, multiplier cover, handgun, Encore	1	
8	1097520	BULKHEAD, body, front, auto, Encore	1	
9	1101381	PLATE, screw	1	
10	1097522	NUT, Allen, 4-40, stainless steel	2	
11	815666	SCREW, socket, M5 x 0.8 x 12, zinc	1	
12	983127	WASHER, lock, internal, M5, zinc	1	
13	1081616	FITTING, bulkhead, barbed, dual, 10-32 x 4 mm tubing	1	
14	1097518	BODY, gun, rear, auto, Encore	1	
15	1097514	RECEPTACLE, gun harness	1	
16	1097512	ADAPTER, mount, bar	1	
17	1605696	SCREW, socket head, M3 x 35 mm	1	
17A	983520	WASHER, lock, internal, M3, steel, zinc	2	
18	1097511	QUAD RING, Viton, 0.614 in. ID x 0.070 in.	1	
19	1606920	DIFFUSER, external, Encore HD auto packaged	1	
20	940156	• • O-RING, silicone, 0.563 x 0.688 x 0.063	1	
23	1102293	KNOB, T-handle	1	
24	1102294	WASHER, flat, 0.34 x 0.74 x 0.06 in., nylon	1	
25	1097546	ADAPTER, tube, mount, bar	1	
26	345385	SCREW, set, flat, M8 x 20, black	1	
27	1097545	BALL, chrome steel, 6.5 mm diameter, 25, C63	1	
28	1097542	BRACKET, mount, bar	1	
29	982503	SCREW, button, socket, M5 x 10	2	
NS	247006	CLAMP, hose, 0.637-0.795 OD	1	
NS	939247	CLAMP, hose, Snap-it	1	
NS	1081656	NOZZLE, flat spray, 2.5 mm, Encore	1	A

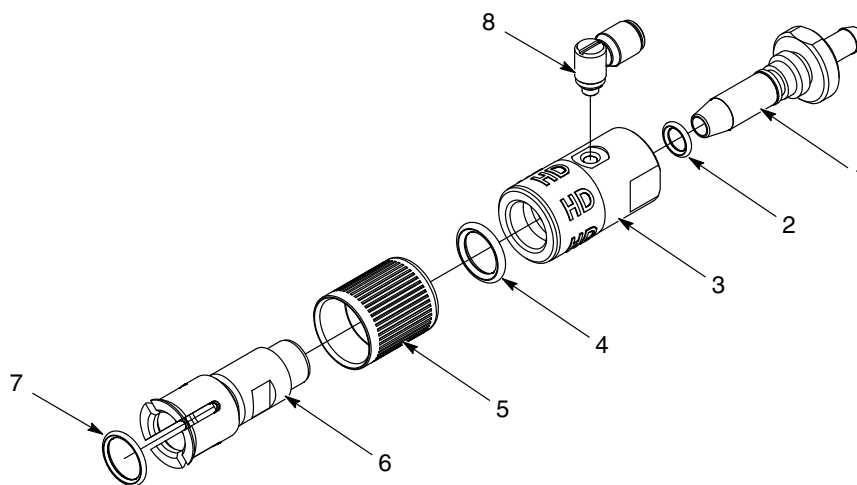
Fortsættes...

Artikel nr.	Reserve del	Beskrivelse	Antal	Bemærk
BEMÆRK A: Se afsnittet <i>Valgfrit tilbehør</i> ang. en komplet liste over til rådighedværende fladsprøjtedyser, koniske dyser og deflektorer.				
B: Anvendelsespecifikationer: Bestil del nummer 1609053 hvis der er behov for en positiv strømforsyning. Den positive strømforsyning sælges særskilt fra pistolhuset.				
C: Kun til fladsprøjtedyser. Se afsnittet <i>Valgfrit tilbehør</i> ang. Enheder og dele som bruges med koniske dyser og deflektorer.				
NS: Ikke vist				

Ekstern diffuser til Encore HD, Automatiske pistoler

Se figur 8-18. Denne eksterne diffuser sendes med Encore® HD automatiske sprøjtetaster.

Artikel nr.	Reserve del	Beskrivelse	Antal	Bemærk
-	1606920	DIFFUSER, external, Encore HD auto pkgd	1	
1	1606892	ADAPTER, hose, diffuser, Encore HD	1	
2	940117	O-RING, silicone, 0.312 x 0.438 x 0.063	1	
3	-----	HOUSING, external diffuser, Encore HD	1	
4	941131	O-RING, silicone, 0.563 x 0.750 x 0.094	1	
5	-----	RETAINER, connector, hose, univ, auto, Encore	1	
6	1606890	ADAPTER, diffuser, Encore HD	1	
7	940156	O-RING, silicone, 0.563 x 0.688 x 0.063	1	
8	-----	ELBOW, M5 x 6 mm tube	1	



Figur 8-18 Encore HD Ekstern diffuser

Afsnit 9

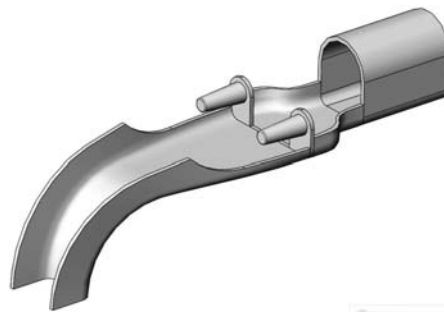
Valgfrit tilbehør

Valgfri 6 fods pistol til rørmontering

Se figur 8-16 for de illustrerede reservedele og reservedelslisten for standardpistoler på 5 fod til rørmontering vedrørende alle andre reservedele.

Artikel nr.	Reser-vedel	Beskrivelse	Antal	Bemærk
-	1606971	GUN, auto, tube mount, Encore HD, 6 ft	1	
5	1602675	• TUBE, powder, tube mount, auto, Encore, 6 ft	1	
19	1097536	• CABLE, extension, auto, Encore, 1496 mm	1	
21	1602676	• TUBE, clamp, 6 ft	1	
22	1097532	• TUBE, mount, auto, Encore, 6 ft	1	

Slangeholder



Figur 9-1 Valgfri slangeholder

Se figur 9-1. Slangeholderen samles med pistol til rørmontering for at støtte pulverslange, luftrør og pistolkabel.

Reser-vedel	Beskrivelse	Bemærk
1003572	HANGER, hose, automatic gun	

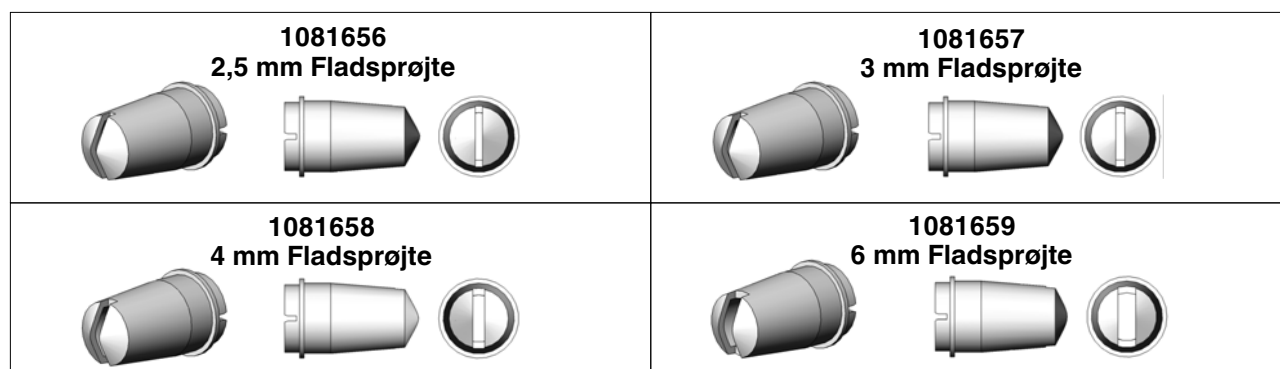
Kabler

Disse kabler forbinder sprøjtepistolen med pistolstyreenheden (Encore HD iControl integreret styreenhed).

Reserve- vedel	Beskrivelse	Bemærk
1097537	CABLE, auto, Encore, 8 meter (26.25 ft)	
1097539	CABLE, auto, Encore, 12 meter (39.4 ft)	
1097540	CABLE, auto, Encore, 16 meter (52.5 ft)	
1601344	CABLE, extension, Encore, 4 meter (13.1 ft)	

Fladspøjtedyser

Se figur 9-2. Der følger 2,5 og 4 mm fladspøjtedyser med sprøjtepistolen. Alle andre fladspøjtedyser er valgfrie.



Figur 9-2 Fladspøjtedyser

Korsskårne dyser



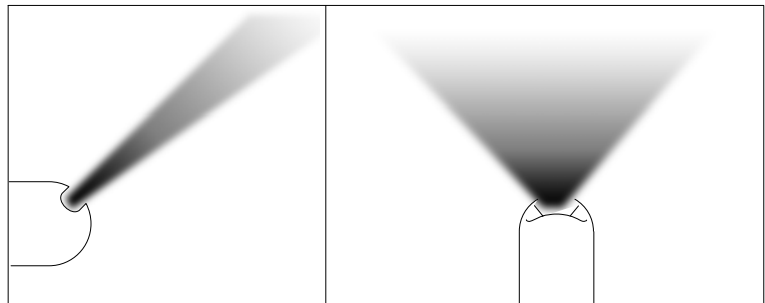
Figur 9-3 Korsskårne dyser

45 grader hjørnesprøjtedyse

Se figur 9-4.

Sprøjtemønster	Bredt viftemønster lodret på sprøjtepistolens akse
Åbningstype	Skrå, tværgående åbning
Påføring	Flanger og indhak

Reser-vedel	Beskrivelse	Bemærk
1102872	NOZZLE, corner spray, Encore	



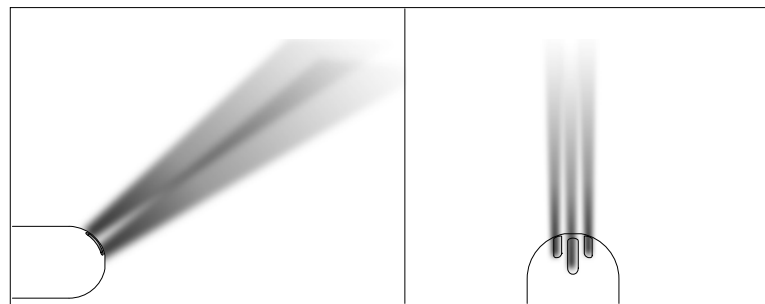
Figur 9-4 45 grader hjørnesprøjtedyse

45 grader In-Line fladsprøjtedyse

Se figur 9-5.

Sprøjtemønster	Smalt viftemønster på linje med sprøjtepistolens akse
Åbningstype	Tre skrå åbninger på linje med sprøjtepistolens akse
Påføring	Top- og bundpåføring; normalt ingen ind/ud emneplacering

Reser-vedel	Beskrivelse	Bemærk
1102871	NOZZLE, 45 degree, flat spray, Encore	



Figur 9-5 45 grader fladsprøjtedyse

Konisk dyse, deflektorer og elektrodeenhed

Se figur 9-6. Den koniske dyse og deflektorer skal anvendes med den koniske elektrodeholder. Disse dele er valgfrie og skal bestilles separat.

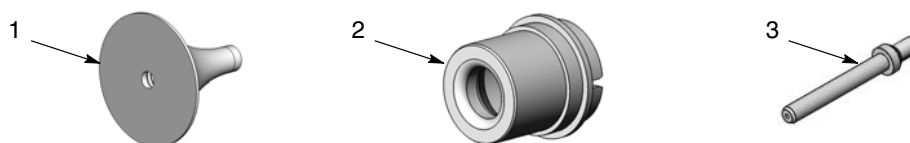
Konisk dyse og deflektorer



Alle deflektorer inkluderer en 1098306 O-ring, Viton, 3mm x 1,1mm bred

Figur 9-6 Konisk dyse og deflektorer

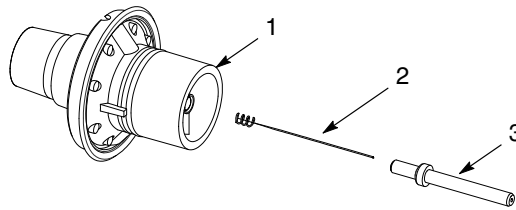
Konisk dysesæt



Figur 9-7 Konisk dysesæt

Artikel nr.	Reserve-vedel	Beskrivelse	Antal	Bemærk
—	1604828	KIT, conical nozzle, Encore	1	
1	1083206	• DEFLECTOR, 26mm	1	
2	1082060	• NOZZLE, conical	1	
3	1605861	• ELECTRODE HOLDER, conical	1	

Konisk elektrodeenhed



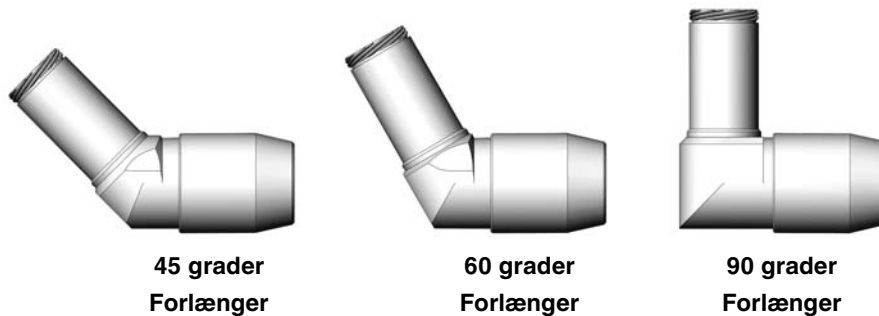
Figur 9-8 Konisk elektrodeenhed

Artikel nr.	Reser-vedel	Beskrivelse	Antal	Bemærk
—	1106076	ELECTRODE ASSEMBLY, conical, Encore	1	
1	-----	• ELECTRODE SUPPORT	1	
2	1106078	• ELECTRODE	1	
3	1605861	• ELECTRODE HOLDER, Conical	1	

Encore vinklede sprøjteforlængere

Se figur 9-9. Encore vinklede sprøjteforlængere fås i 45, 60 og 90 graders versioner. De er designet til anvendelse på Encore automatiske pulverstrøjtepisoler og muliggør spredning af pulver i varierende vinkler i forhold til pistolens monteringsretning.

Alle vinklede sprøjteforlængere er valgfrie. Se instruktionsblad P/N 1605615 for dele, servicekits, og flere oplysninger.

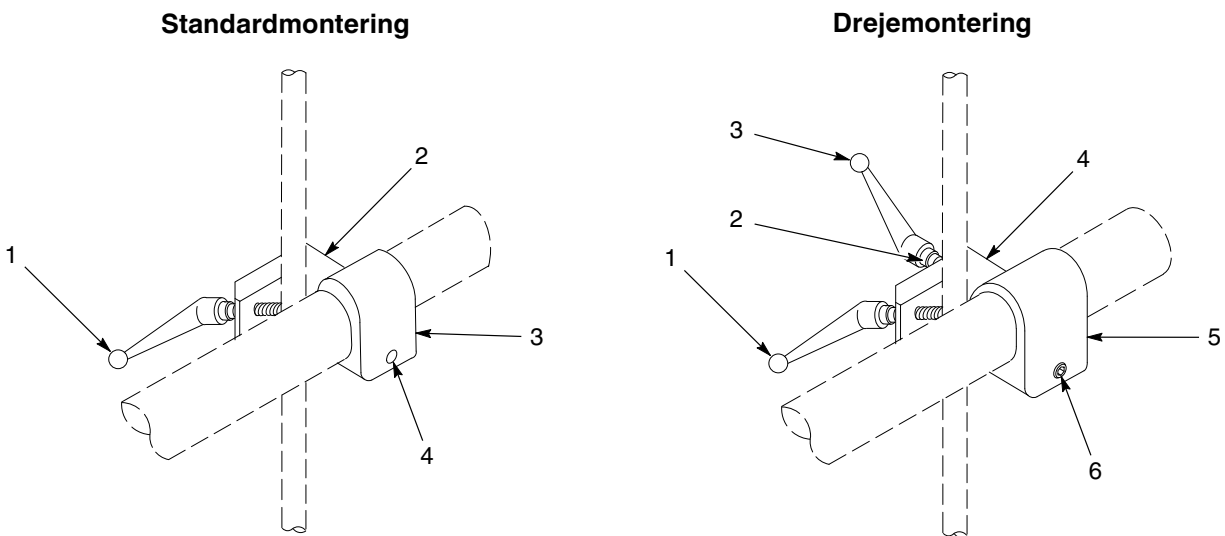


Figur 9-9 Vinklede sprøjteforlængere

Artikel nr.	Reser-vedel	Beskrivelse	Bemærk
—	1605703	EXTENSION, spray, 45 degree, Encore	
—	1605614	EXTENSION, spray, 60 degree, Encore	
—	1604084	EXTENSION, spray, 90 degree, Encore	

Monteringsenheder til pistoler til rørmontering

Alle monteringsenheder er valgfrie.



Figur 9-10 Pistolmonteringsstang til pistoler til rørmontering

Standardmonteringsenhed

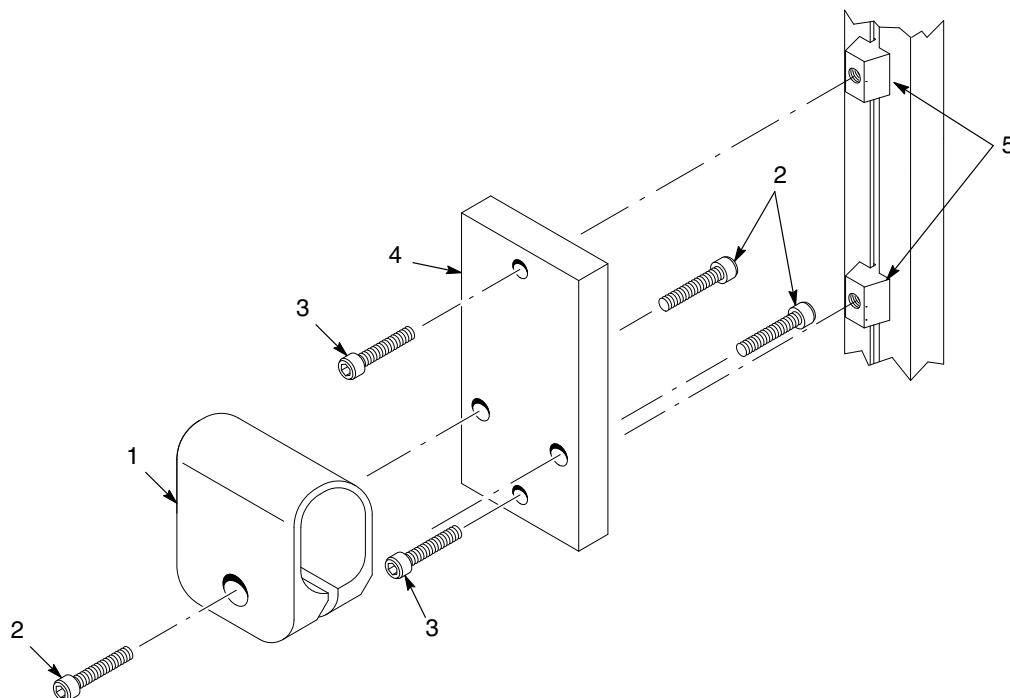
Artikel nr.	Reserve-vedel	Beskrivelse	Antal	Bemærk
—	1010717	MOUNT, assembly, automatic gun	1	
1	248957	• HANDLE, adjustment, $\frac{3}{8}$ -16 x 1.77 in.	1	
2	-----	• MOUNT, clamp, automatic gun	1	
3	-----	• MOUNT, sleeve, automatic gun	1	
4	981561	• SCREW, socket, $\frac{3}{8}$ -16 x 1.00 in., zinc	3	

Drejemonteringsenhed

Artikel nr.	Reserve-vedel	Beskrivelse	Antal	Bemærk
—	341756	MOUNT, tube holder, assembly	1	
1	248957	• HANDLE, adjustment, $\frac{3}{8}$ -16 x 1.77 in.	1	
2	983061	• WASHER, flat, 0.406 x 0.812 x 0.065 in., zinc	1	
3	249074	• HANDLE, adjustment, $\frac{3}{8}$ -16 x 2.75 in.	1	
4	-----	• MOUNT, clamp, automatic gun	1	
5	-----	• MOUNT, sleeve, automatic gun	1	
6	981561	• SCREW, socket, $\frac{3}{8}$ -16 x 1.00 in., zinc	3	

Ekstrusionsmonteringsenhed

Brug denne enhed til at montere en pistol til rørmontering på et stift beslag, der er monteret på en T-spor ekstrusion.

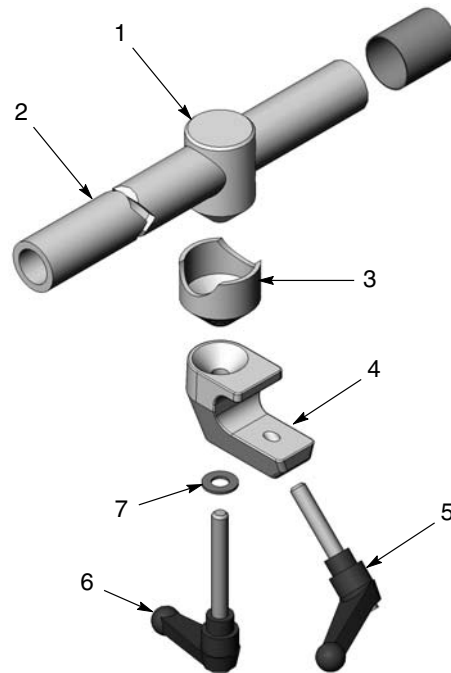


Figur 9-11 Montering af pistoler til rørmontering i T-spor

Artikel nr.	Reserve-vedel	Beskrivelse	Antal	Bemærk
—	1016515	PLATE, adapter, support, gun bar assembly	1	
1	1013964	• MOUNT, sleeve, with screws, automatic	1	
2	981561	• • SCREW, socket, $\frac{3}{8}$ -16 x 1.00 in., zinc	3	
3	981528	• SCREW, socket, M8 x 30, zinc	2	
4	1016458	• PLATE, attachment, support, gun bar	1	
5	1016533	• NUT, T-slot, steel, M8	2	

Pistolholdestang til pistol til montering på holdestang

Pistolholdestangen er valgfri. Den kan spændes på monteringsstænger med en diameter på en tomme.

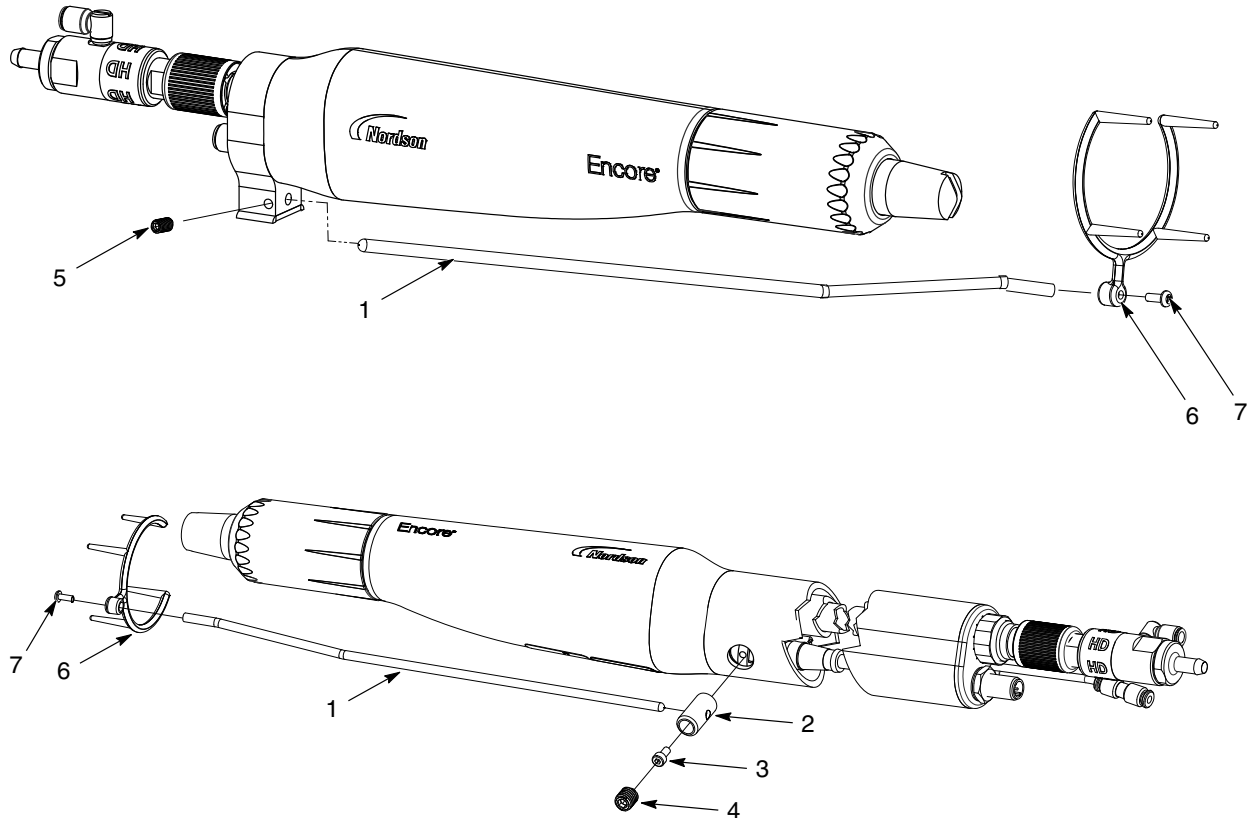


Figur 9-12 Pistolholdestang til pistol til montering på holdestang

Artikel nr.	Reser-vedel	Beskrivelse	Antal	Bemærk
-	341727	GUN BAR, aluminum, 1.25 in. OD x 4 ft., assembly	1	
1	327732	• BODY, locking, 1.25 in. diameter	1	
2	327704	• ROD, adjusting, aluminum, 1.25 in. OD x 4 ft	1	
3	327733	• SLEEVE, locking, 1.25 in. diameter	1	
4	248669	• BODY, adjust mounting	1	
5	248957	• HANDLE, adjust, $\frac{3}{8}$ -16 x 1.77 in.	1	
6	249074	• HANDLE, adjust, $\frac{3}{8}$ -16 x 2.75 in.	1	
7	983061	• WASHER, flat, 0.406 x 0.812 x 0.065 in., zinc	1	

Ionkolektorsæt

Ionkolektorsættet er valgfrit. Det kan anvendes på alle automatiske Encore HD pistolmodeller.



Figur 9-13 Ionkolektorsæt

Artikel nr.	Reser-vedel	Beskrivelse	Antal	Bemærk
-	1602357	KIT, collector, ion, Encore HD	1	
1	-----	• ROD, ion collector, offset	1	
2	1097547	• POST, collector, ion	1	
3	105800	• SCREW, socket-head, M4 x 0.7 x 8 mm	1	
4	1097696	• SCREW, set, nylon tip, M10 x 10, black	1	
5	1097543	• SCREW, set, nylon tip, M5 x 8, black	1	
6	-----	• TIP, ion collector, multi-point	1	
7	982017	• SCREW, pan, rec, M3 x 8, zinc	1	

OVERENSSTEMMELSESERKLÆRING

Produkt: Automatisk Encore pulvermalingsystem med høj forsyning

Model: Encore HD automatisk applikator og Encore HD iControl

Beskrivelse: Det automatiske elektrostatiske pulvermalingsystem omfatter applikator, styrekabel og tilhørende styreenheder. Disse kontroller er tilgængelige i et 4-32 applikatorsystem. Dette system anvendes til påføringer, hvor der er brug for høj pulverdensitet med lav luftstrøm.

Gældende direktiver:

2006/42/EF - Maskindirektivet

2014/30/EF - EMC-direktivet

2014/34/EF - ATEX-direktivet

Standarder, der er anvendt til overholdelse:

EN/ISO12100 (2010)

EN60204-1 (2006)

EN61000-6-3 (2007)

FM 7260 (1996)

EN60079-0 (2009)

EN50050 (2006)

EN61000-6-2 (2005)

EN60079-31 (2009)

EN50177 (2009)

EN55011 (2009)

Beskyttelsestype:

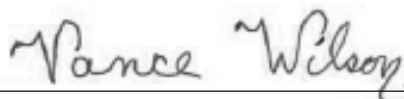
- Omgivende temperatur: +15 C til +40 C
- Ex II 2 D / 2mJ Type A-P = Automatiske applikatorer
- Ex II (2) 3 D = Automatiske styreenheder

ATEX-produktcertifikater:

- FM13ATEX0006X (Applikatorer) (Norwood, Mass. USA)
- FM13ATEX0007X (Styreenheder) (Norwood, Mass. USA)

ATEX-kvalitetssystemcertifikat:

- 1180 Baseefa (Buxton, Derbyshire, UK)



Dato: 16. aug 2016

Vance Wilson
Engineering Manager
Industrial Coating Systems

Nordson autoriseret repræsentant i EU

Person med beføjelse til at udarbejde den relevante tekniske dokumentation.

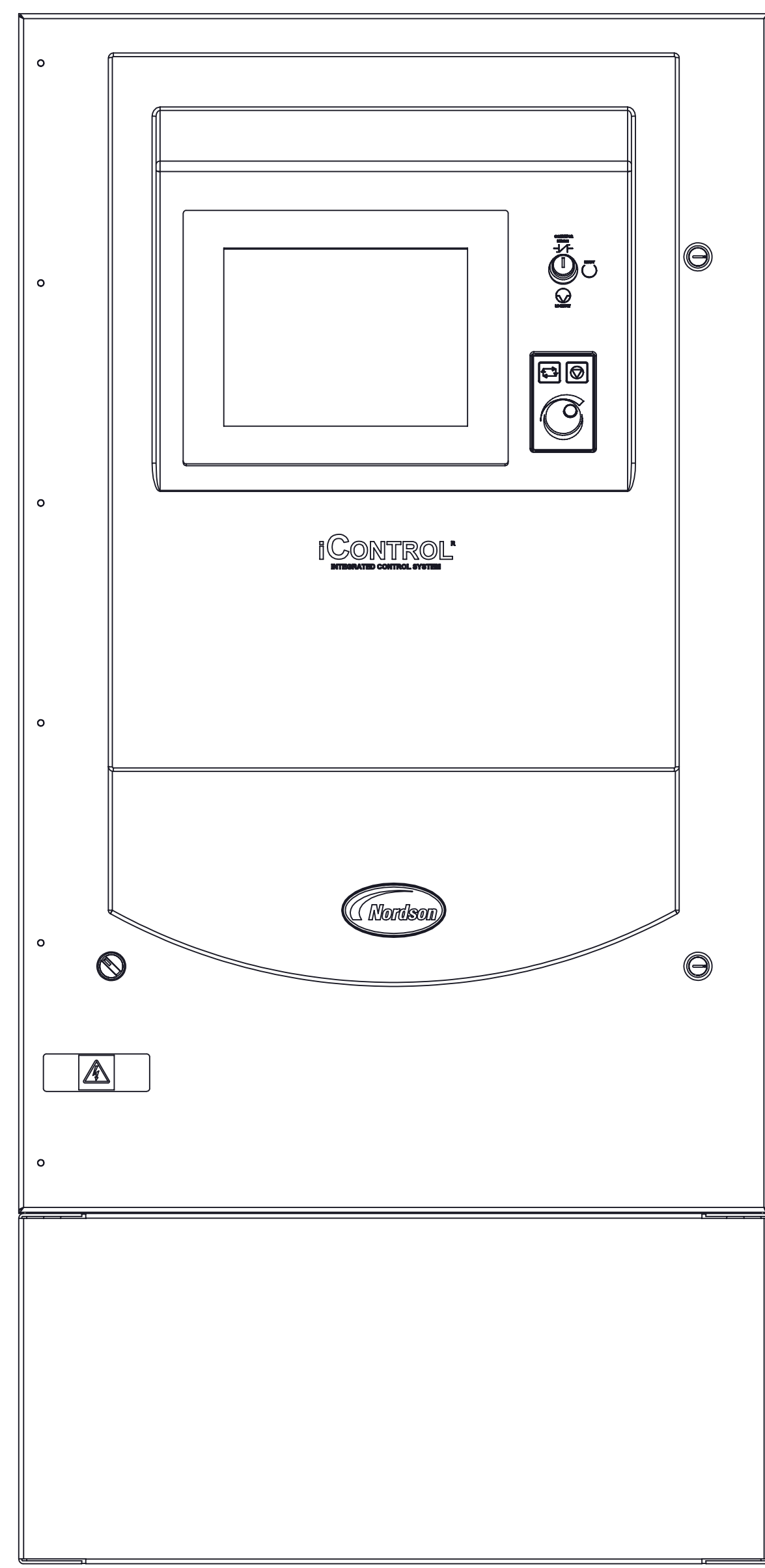
Kontakt: Operations Manager
Industrial Coating Systems
Nordson Deutschland GmbH
Heinrich-Hertz-StraBe 42-44
D-40699 Erkrath



8 7 6 5 4 3

NOTICE THIS DRAWING IS NORDSON PROPERTY, CONTAINS PROPRIETARY INFORMATION AND MUST BE RETURNED UPON REQUEST. DO NOT CIRCULATE, REPRODUCE OR DIVULGE TO OTHER PARTIES WITHOUT WRITTEN CONSENT OF NORDSON.

ZONE	REV	DESCRIPTION	BY	CHK	RELEASE NO.	DATE
	00	FOR APPROVALS REVIEW.	BB	RJF		21AUG12
	01	UPDATED TO INCLUDE AIR CONDITIONED VERSIONS.	BB	RJF		04SEP12
	02	AIR CONDITIONED VERSIONS REMOVED.	DC	BB		27NOV12
	03	RELEASED TO PRODUCTION.	DC	RJF	PE602969	30NOV12
	04	REMOVED P/N 1600809 FROM TABLE.	MHH	DLU	PE603436	17OCT13
	05	ADDED OPTIONS AND P/N 1601344 TO TABLE.	BDM	BDM	PE603158	24OCT13
	06	GUN No'S WERE 1602141, 1602142, 1602143	MB	RJF	PE604134	16FEB15



ENCORE HD iCONTROL

THE FOLLOWING CONTROLLERS ARE SUITABLE FOR CLASS II, DIV 2, GROUP F & G HAZARDOOUS (CLASSIFIED) LOCATIONS:

- 1602177 CONTROLLER, iCONTROL, ENCORE HD, 4 GUN
- 1602178 CONTROLLER, iCONTROL, ENCORE HD, 6 GUN
- 1602179 CONTROLLER, iCONTROL, ENCORE HD, 8 GUN
- 1602180 CONTROLLER, iCONTROL, ENCORE HD, 10 GUN
- 1602181 CONTROLLER, iCONTROL, ENCORE HD, 12 GUN
- 1602182 CONTROLLER, iCONTROL, ENCORE HD, 14 GUN
- 1602183 CONTROLLER, iCONTROL, ENCORE HD, 16 GUN
- 1602184 CONTROLLER, iCONTROL, ENCORE HD, 18 GUN
- 1602185 CONTROLLER, iCONTROL, ENCORE HD, 20 GUN
- 1602186 CONTROLLER, iCONTROL, ENCORE HD, 22 GUN
- 1602187 CONTROLLER, iCONTROL, ENCORE HD, 24 GUN
- 1602188 CONTROLLER, iCONTROL, ENCORE HD, 26 GUN
- 1602189 CONTROLLER, iCONTROL, ENCORE HD, 28 GUN
- 1602190 CONTROLLER, iCONTROL, ENCORE HD, 30 GUN
- 1602191 CONTROLLER, iCONTROL, ENCORE HD, 32 GUN

THE ABOVE ARE APPROVED FOR USE WITH THE FOLLOWING GUNS AND CABLES LOCATED IN A CLASS II, DIV 1, GROUP F & G HAZARDOUS (CLASSIFIED) LOCATIONS:

GUNS:

- 1606969 GUN, BAR MT, ENCORE HD AUTO
- 1606970 GUN, TUBE MT, AUTO, 5FT ENCORE HD
- 1606985 GUN, TUBE MT, AUTO, 5FT PVC ENCORE HD
- 1606971 GUN, TUBE MT, AUTO, 6FT ENCORE HD

OPTIONS:

- 1604084 EXTENSION, SPRAY, 90 DEGREE, ENCORE

CABLES:

- 1097537 CABLE, AUTO, ENCORE, 8M
- 1097539 CABLE, AUTO, ENCORE, 12M
- 1097540 CABLE, AUTO, ENCORE, 16M
- 1601344 CABLE, EXTENSION, ENCORE AUTO, 4M

01 02

CRITICAL
No revisions permitted without approval of the proper agency.

ALL DIMENSIONS IN MM EXCEPT AS NOTED		NORDSON CORPORATION WESTLAKE, OH, U.S.A. 44145	
MACHINED SURFACES L4		DESCRIPTION REF DWG, APPROVED EQUIPMENT, iCONTROL, ENCORE HD	
DRAWN BY BB		DATE RELEASE NO. PE602969	
CHECKED BY RJF		APPROVED BY RJF	
SIZE D	FILE NAME 10011656	MATERIAL NO. 10011656	REVISION 06
SCALE 1:5		CADD GENERATED DWG. SHEET 1 OF 1	

