

Encore[®] HD automatiska pulverspraypistoler

Användarhandledning
P/N 7192420-08
- Swedish -
Utgiven 09/16

Detta dokument kan ändras utan föregående meddelande.
Gå till <http://emanuals.nordson.com> för den senaste versionen.



NORDSON CORPORATION • AMHERST, OHIO • USA

Kontakta oss

Nordson Corporation tar gärna emot er önskemål om information, kommentarer och förfrågningar om produkterna. Allmän information om Nordson kan hämtas på Internet på följande adress:
<http://www.nordson.com>.

- Översättning från originaldokumentet -

<http://www.nordson.com/en/global-directory>

Anmärkning

Detta är ett Nordson Corporation dokument som har copyright skydd. Ursprungligt upphovsårsdatum, 2013. Inga delar av detta dokument får kopieras, reproduceras, eller översättas till ett annat språk utan att i förväg erhållit godkännande härför av Nordson Corporation. Den information som ges i detta dokument kan ändras utan föregående meddelande.

Varumärken

Encore, iControl, iFlow, HDLV, Nordson och Nordsons logotyp är registrerade varumärken tillhöriga Nordson Corporation.

Innehållsförteckning

Säkerhetsinstruktioner	1-1
Inledning	1-1
Kvalificerad personal	1-1
Avsedd användning	1-1
Bestämmelser och godkännanden	1-2
Personsäkerhet	1-2
Brandskydd	1-2
Jordning	1-3
Åtgärder i händelse av felfunktion	1-4
Skrotning	1-4
Beskrivning	2-1
Specifikationer	2-2
Applikatorns certifieringsskylt	2-3
Skylt med serienummer	2-3
Speciella villkor för säker användning	2-3
Dimensioner och vikter	2-4
Installation	3-1
Rörmonterade pistoler	3-1
Stångmonterade pistoler	3-2
Pistolanslutningar	3-3
Installation av jonfångare	3-4
Stångmonterad pistol	3-4
Rörmonterad pistol	3-5
Injustering av kollektorelektrod	3-6
Drift	4-1
Byte av fiskstjärtformade spraymunstycken	4-2
Byte av tillvalen avböjningshylsa eller koniska munstycken	4-3
Underhåll	5-1
Dagligt underhåll	5-2
Felsökning	6-1
Allmänt felsökningsschema	6-1
Resistansmätning av spänningsaggregat	6-4
Kontrollmätning av resistans i elektroddel	6-4
Kontinuitetstester av kabel	6-5
Anslutningskablage för pistoler	6-5
Förlängningskabel för pistol	6-5
Pistolkabel	6-6

Reparation	7-1
Byte av pulverslidedelar	7-1
Reparation av rörmonterad pistol	7-2
Demonteringsprocedur för rörmonterad pistol	7-2
Sammansättning av rörmonterad pistol	7-5
Reparation av stångmonterad pistol	7-6
Demonteringsprocedur för stångmonterad pistol	7-6
Sammansättning av stångmonterade pistoler	7-8
Delar	8-1
Inledning	8-1
Hur man använder den illustrerade reservdelslistan	8-1
Reservdelar till rörmonterad pistol	8-2
Reservdelslista för standard 5-fots rörmonterad pistol ...	8-3
Reservdelar för stångmonterad pistol	8-5
Reservdelslista för stångmonterad pistol	8-6
Extern diffusor för Encore HD automatiska pistoler	8-7
Tillval	9-1
Tillval sex-fots rörmonterad pistol	9-1
Slanghängare	9-1
Kablar	9-2
Fiskstjartformade spraymunstycken	9-2
Korsformade munstycken	9-2
45-graders hörnspraymunstycke	9-3
45-graders platt spraymunstycke, in-line	9-3
Koniskt munstycke, avböjningshylsor och elektroddel	9-4
Koniska munstycken och avböjningshylsor	9-4
Sats med koniskt munstycke	9-4
Konisk elektroddel	9-5
Encore vinklade sprutförlängningar	9-5
Monterings-sats för rörmontage	9-6
Standardfäste	9-6
Vridbart fäste	9-6
Utdragbart fäste	9-7
Pistolstång för stångmonterade pistoler	9-8
Sats med jonfångare	9-9

Avsnitt 1

Säkerhetsinstruktioner

Inledning

Läs noga igenom och följ dessa säkerhetsinstruktioner. På de sidor i dokumentationen där speciella arbetsmoment beskrivs, eller där annan viktig information måste ges, finns varnings- eller upplysningssymboler, som berör specifika arbetsuppgifter, eller speciella egenskaper hos utrustningen, liksom att även instruktioner eller ytterligare viktiga upplysningar ges i anknytning till aktuellt moment.

Håll all dokumentation som berör utrustningen tillgänglig, inklusive dessa säkerhetsinstruktioner, för sådan personal som arbetar med, eller utför service- eller underhållsaktiviteter på utrustningen.

Kvalificerad personal

Ägaren till utrustningen ansvarar för att Nordsons utrustning installeras, handhas och repareras eller underhålls av kvalificerad personal. Med kvalificerad personal avses sådana medarbetare eller underleverantörer som utbildats för att på ett säkert sätt kunna utföra sina arbetsuppgifter. Sådan personal är genom utbildning och erfarenhet väl insatt i gällande säkerhets- och installationsbestämmelser, samt fysiskt kapabel att utföra de tilldelade arbetsuppgifterna.

Avsedd användning

Används en Nordson utrustning på något annat sätt än vad som beskrivs i den dokumentation som levererats tillsammans med utrustningen, så kan detta leda till personskador eller till skador på övriga delar av anläggningen.

Några exempel på icke avsedd eller olämplig användning ges här nedan

- användning av material som inte passar ihop
- genom att göra modifikationer utan medgivande från leverantören
- genom att ta bort eller förbikoppla säkerhetsanordningar
- genom användning av olämpliga eller skadade delar
- användning av icke godkänd tilläggsutrustning
- drift av utrustningen utanför specificerade gränsvärden

Bestämmelser och godkännanden

Kontrollera att all utrustning är specificerad för och godkänd för den miljö som den skall användas i. De typgodkännanden som Nordson utrustning har, kommer inte att vara giltiga om anvisningarna för installation, drift och service/underhåll inte efterföljs.

Samtliga moment vid installationen måste ske i överensstämmelse med gällande lagstiftning och allmänna eller lokala säkerhetsföreskrifter.

Personsäkerhet

Följ nedanstående anvisningar för att undvika skador.

- Använd inte, och utför inga servicearbeten på utrustningen om du inte är kvalificerad för dessa arbetsuppgifter.
- Använd inte utrustningen om inte säkerhetsanordningar, dörrar, skyddspaneler eller liknande är intakta eller om automatiska skyddsanordningar inte fungerar tillfredsställande. Gör inte säkerhetsanordningar obrukbara, eller några förbikopplingar av dessa.
- Arbeta inte i närheten av rörliga utrustningsdelar. Innan man utför några injusterings- eller servicearbeten på rörliga utrustningsdelar, stäng av drivningen och vänta tills att utrustningen helt har stannat. Lås arbetsbrytare och spärra utrustningen mot oväntad eller oavsiktlig rörelse.
- Sänk hydraul- och pneumatiktryck (öppna systemen) innan justerings- eller servicearbete på trycksatta system eller komponenter påbörjas. Bryt anslutningar, spärra arbetsbrytare och sätt upp skyltar på dessa innan servicearbete på elektrisk utrustning påbörjas.
- Beställ och studera produkt- och säkerhetsdatablad (MSDS) för alla de material som används. Följ tillverkarens instruktioner för säker hantering och bruk av materialet och använd sådan personlig skyddsutrustning som rekommenderas häri.
- För att förhindra skador, identifiera sådana faromoment i arbetsområdet som inte är uppenbara och vilka ofta inte kan elimineras helt, t.ex. heta ytor, skarpa kanter spänningssatta elektriska delar, eller rörliga utrustningsdelar, som inte kunnat avskärmade eller gjorts ofarliga av praktiska skäl.

Brandskydd

För att undvika brand eller explosion, följ nedanstående anvisningar.

- Rökning, svetsning, slipning eller öppen låga är förbjuden där brandfarliga ämnen används eller lagras.
- Sörj för en tillräcklig ventilation så att skadliga koncentrationer av hälsovådliga partiklar eller ångor inte byggs upp. Iakttag alla aktuella gränsvärden eller följ den information som ges i materialets produkt- och säkerhetsdatablad (MSDS).
- Bryt inte matningskablar till spänningssatta utrustningsdelar, när arbete med brandfarliga material pågår. Stäng av spänningen med en lämplig strömbrytare som förhindrar gnistbildning.

- Lär dig var utrustningens nödstoppsknappar, avstängningsventiler och brandsläckare är placerade. Om en brand utbryter i en sprutbox, stäng omedelbart av spraysystemet och utblåsningsfläktar.
- Rengör, underhåll, prova, och reparera utrustningen enligt de instruktioner som finns angivna i utrustningens dokumentation.
- Använd endast original reservdelar. Kontakta Er Nordson representant för assistans beträffande detaljer eller då annan rådgivning behövs.

Jordning



WARNING: Att använda felfungerande elektrostatiskt arbetande utrustning är farligt och kan leda till personskador, ev. med dödlig utgång, eller till brand eller explosion. Låt dagligen göra en kontroll av resistanserna, som en del av det periodiska underhållet. Om man får ens den minsta elchock eller iakttar statiska urladdningar eller gnistbildning, stäng omedelbart av all elektrisk eller elektrostatiske utrustning. Starta inte utrustningen igen, förrän problemet har identifierats och åtgärdats.

Allt arbete inne i sprayboxen eller inom 1 m (3 fot) från boxens öppningar anses vara arbete i explosionsfarlig miljö enligt klass 2 kategori 1 eller 2 och måste ske enligt anvisningarna i NFPA 33, NFPA 70 (NEC artiklarna 500, 502, och 516), och NFPA 77, senaste revisionen, eller enligt svenska arbetarskyddsregler, se AFS 1992:4, AFS 1986:29 och 1995:5 beträffande sprutmålning. I SS4210822 finns anvisningar beträffande jordning och potentialutjämning, liksom i SIND FS 1983:32 klassning av explosionsfarlig miljö.

- Alla elektriskt ledande föremål inne i sprayområdet skall vara elektriskt förbundna med jord, med ett motstånd till jord som är mindre än 1 megaohm, uppmätt med ett instrument som lägger på en spänning av åtminstone 500 V, till den krets som undersöks.
- Utrustningsdelar som skall vara jordade omfattar, men är inte begränsat till, sprayområdets golv, operatörens arbetsplats, behållare eller hopper, hållare för fotoceller och renblåsningsmunstycken. Personal som arbetar i sprayområdet måste vara jordad.
- Det finns en möjlig antändningsrisk från elektrostatiske laddad personal. Personal som står på en målad yta, t.ex. en operatörsplattform, eller som inte har elektriskt ledande skor, är inte jordad. Personal måste använda skor med ledande sulor, eller ett jordningsarmband för att avleda elektrostatiske laddning, vid arbete vid eller på elektrostatiske arbetande utrustning.
- Vid användning av elektrostiske arbetande spraypistoler måste personal hela tiden ha elektrisk kontakt mellan handen och pistolens kolv, för att undvika elchock. Om man måste använda handskar, klipp ut handflatan eller fingrarna, eller använd elektrostiske ledande handskar, eller använd ett jordningsarmband anslutet till pistolkolven eller någon annan verklig jord.
- Stäng av spänningsaggregatet för den elektrostiska laddningen och jorda pistolelektroden innan några justerings- eller rengöringsaktiviteter vidtas på pistolen.
- Anslut all fränkopplad utrustning, jorda kablar och ledare efter att servicearbeten har utförts på utrustningen.

Åtgärder i händelse av felfunktion

Om ett system, eller en komponent i ett system, inte fungerar som avsett stäng omedelbart av detta och genomför därefter följande steg:

- Bryt matningsspänningen och spär arbetsbrytare. Stäng avstängningsventiler för pneumatikdelar i systemet och sänk trycket i detta.
- Undersök orsaken till felfunktionen och åtgärda denna innan systemet åter tas i drift.

Skrotning

Skrota utrustningen och överblivet material enligt gällande miljöföreskrifter.

Avsnitt 2

Beskrivning

Encore[®] HD automatiska elektrostatiskt verkande pulversprutpistoler finns i stångmonterat eller rörmonterat utförande. Den 156,2 cm rörmonterade pistolen är standard; som tillval kan man erhålla en 186,7 cm rörmonterad version. Den stångmonterade pistolen har ett vridbart fäste som kan monteras på en pistolstång (tillval).

Pistolerna levereras med en 100 kV inbyggd spänningsmultiplikator och luftspolning av elektroden för att motverka att pulver ansamlas på elektroden. Pistolerna har ett rakt genomlopp för pulvret för att minimera inbränning och ett snabbkopplingsdon för pulverslangen för att underlätta färgbyte.

Pistolerna används tillsammans med Nordson Encore HD iControl[®] styrsystem, vilket ger styrmöjlighet för den elektrostatiske spänningen, spilluft för elektroden, atomiseringsluft och styrning av HDLV[®]-pulverpumpen.

Fiskstjärtformade spraymunstycken med 2,5 och 4 mm spalter levereras tillsammans med pistolerna. Tillvalsutrustning omfattar följande:

- 8-, 12-, and 16-meters styrkablar och en 4-meters förlängningskabel
- Standard, vinklingsbart och fasta skjutbara fästen för rörmonterade pistoler
- Montagestång för pistol med 4 fot (121 cm) stång och klämma för 25 mm (1 tum) montagestänger
- Vinklade sprutförlängningar
- Sats med jonfångare
- Olika fiskstjärtformade, koniska och korsformade munstycken

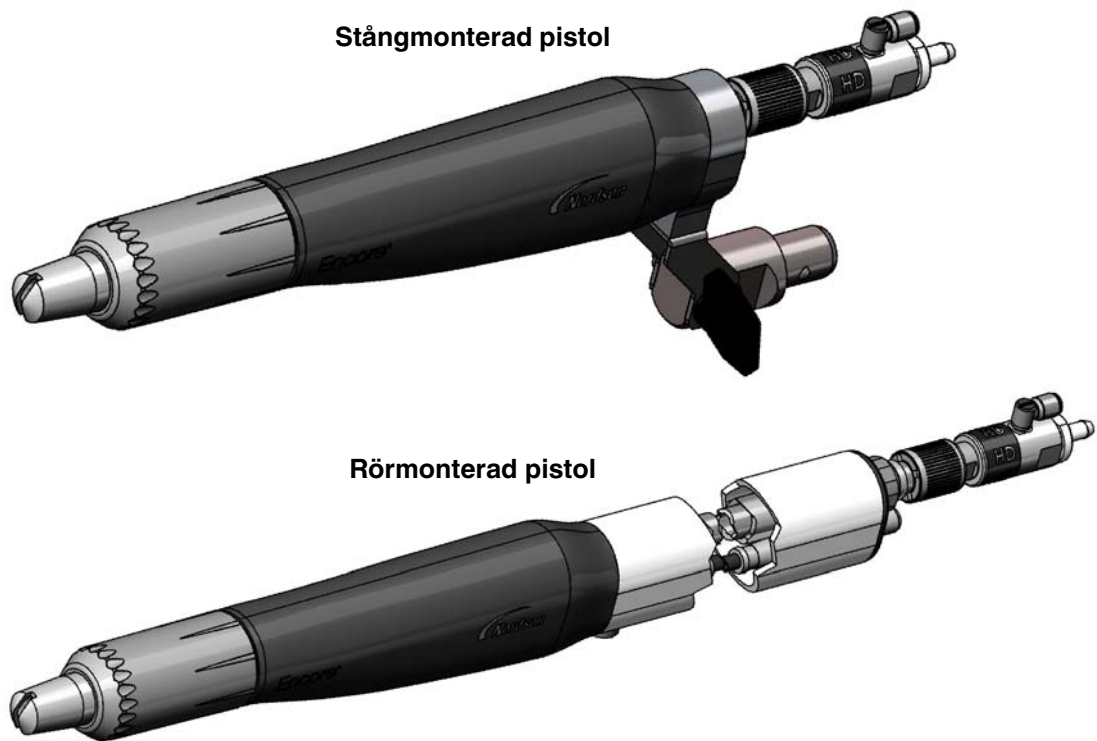


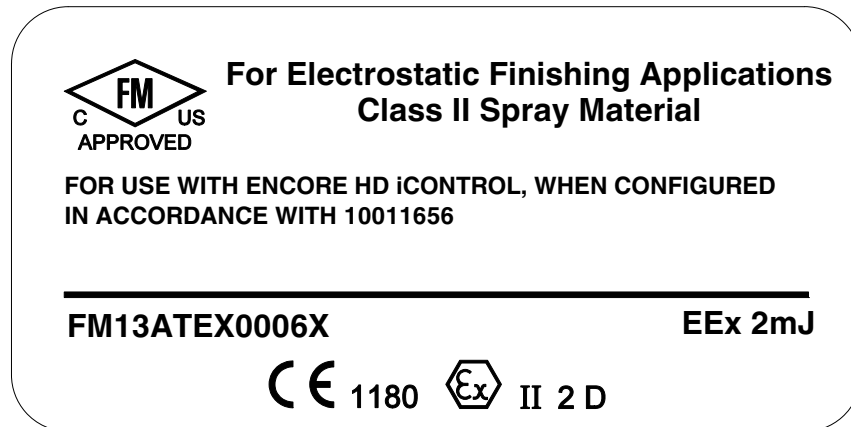
Bild 2-1 Stångmonterade och rörmonterade pistoler

Specifikationer

Inspänning	Utspänning
+/- 19 VAC, +/- 1 A (topp)	100 KV, 100 μ A

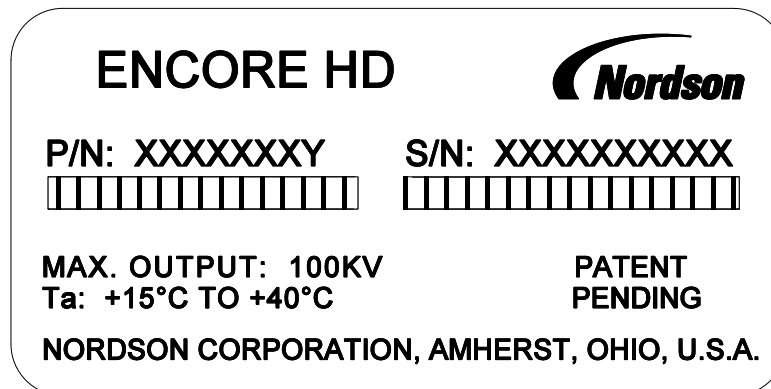
- Luftkvalitet: $<5\mu$ partikelstorlek, daggpunkt <10 °C (50 °F)
- Max relativ luftfuktighet: 95% icke-kondenserande
- Omgivningstemperatur: +15 till +40 °C (59–104 °F)
- Klassning för explosionsfarlig miljö för pulverapplikatorn: Zon 21 eller Klass II, Division 1

Applikatorns certifieringsskylt



Skylt med serienummer

ANMÄRKNING: Pistolens serienummer innehåller information om var, vilket år och vilken månad den tillverkats. Serienumret börjar med "AA10A". Märkningen "AA" betyder att produkten tillverkats i Amherst, Ohio och siffrorna "10" betyder år 2010. "A" betecknar januari månad, "B" februari etc.



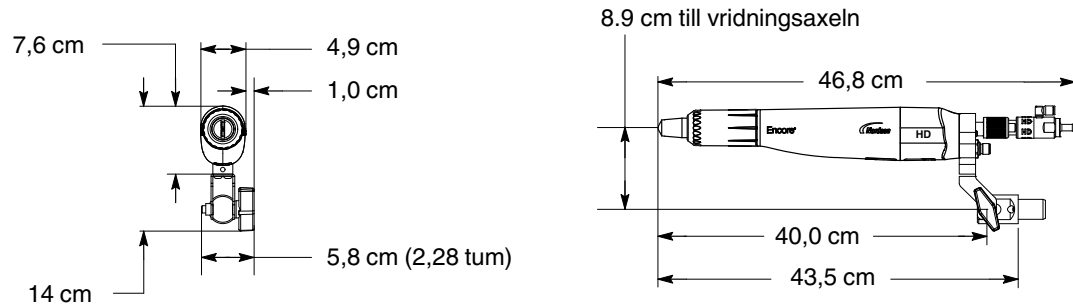
Speciella villkor för säker användning

För att uppfylla ATEX kraven inom EU:

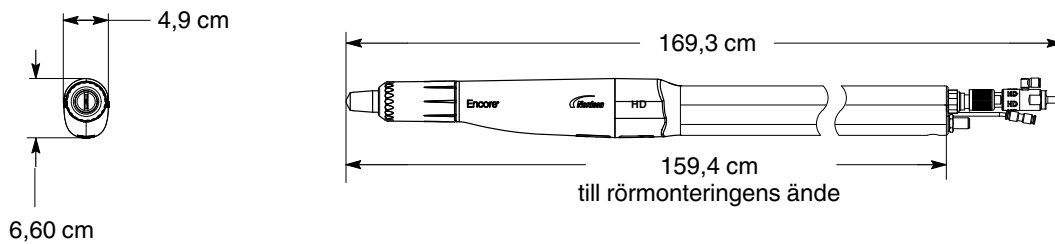
- Encore HD automatiska elektrostatiskt arbetande pulverbeläggningsapplikatorer får endast används tillsammans med de tillhörande Encore HD iControl-styrenheterna och inom ett temperaturområde från +15 °C till +40 °C.
- Utrustningen måste installeras och användas enligt standarden EN50177.

Dimensioner och vikter

4-fots stångmonterad pistol Vikt: 682 gram



5-fots rörmonterad pistol Vikt: 2,05 kg



6-fots rörmonterad pistol Vikt: 2,40 kg

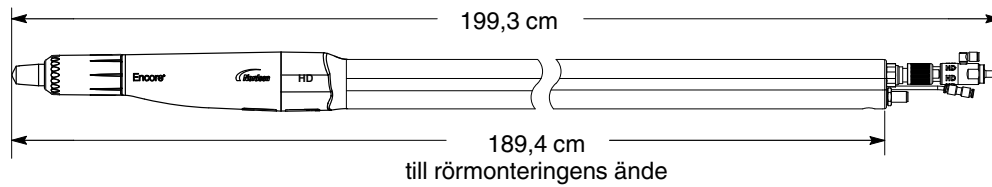


Bild 2-2 Pistolernas dimensioner och vikter

Avsnitt 3

Installation



WARNING: Tillåt endast kvalificerad personal att utföra följande arbetsuppgifter. Iakttag och följ säkerhetsinstruktionerna i detta dokument och i övrig dokumentation som berör detta område.

Rörmonterade pistoler

Monteringsdetaljer för rörmonterade pistoler är tillval. Se sidan 9-6 där artikelnummer för dessa delar anges.

Se bild 3-1. Montera den rörmonterade pistolen på ett fast pistolstativ, oscillator eller travers med någon av de monteringsdetaljer som visas här nedan.

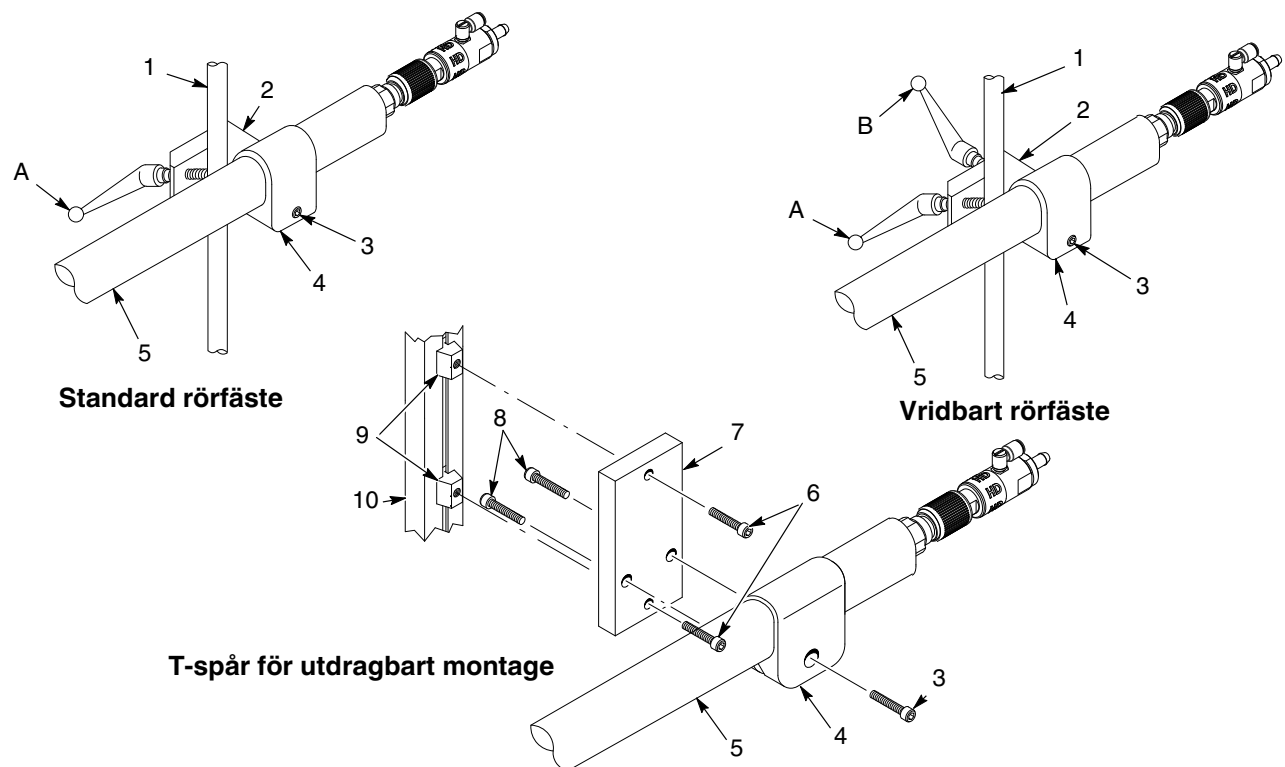


Bild 3-1 Monteringssats för rörmontage

- | | | |
|---------------------------------|---------------------------------------|---|
| 1. Montagestång 25,4 mm (1 tum) | 5. Montagerör för pistol | 9. T-formade muttrar |
| 2. Klämma | 6. Skruvar M8 x 30 | 10. T-format utdrag (ingår ej i satsen) |
| 3. Klämskruv | 7. Stödplatta | A. Pistolklämmans handtag |
| 4. Montagehylsa | 8. $\frac{3}{8}$ -16 x 1-tums skruvar | B. Vridningshandtag |

Stångmonterade pistoler

Pistolstången är tillval. Se sidan 9-8 i avsnittet *Tillval* för artikelnummer för pistolstång.

Se bild 3-2. Stick in adaptern för stångmonterad pistol (3) i änden på justerstången (9) och fixera den med stoppskruven (11) med en 4 mm insexnyckel.

- För att vrida pistolspetsen från sida till sida, lossa den rundkulliga skruven (1).
- För att vinkla pistolspetsen uppåt eller nedåt, lossa vinklinsvredet (4).
- För att vrida justerstången i den låsbara ledens (8) axel eller i leden, lossa vridningsspaken (5).

För att montera pistolen på ett fast pistolstativ, en oscillator eller travers, sätt klämfästet (7) på en 1-tums montagestång och drag åt klämspanen (6).

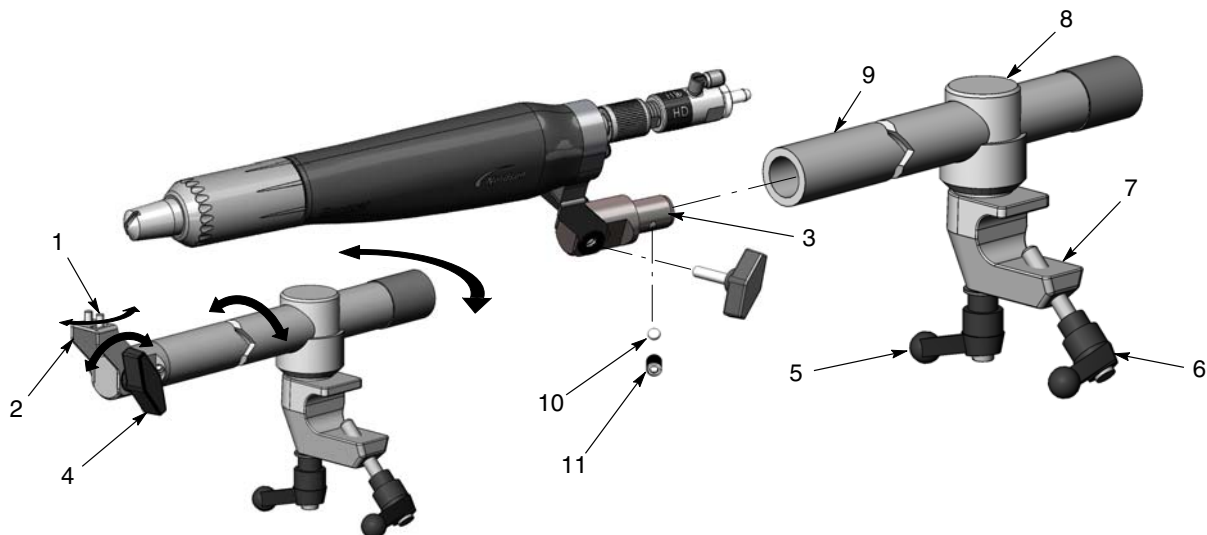


Bild 3-2 Stångmonterad pistol

- | | | |
|---------------------------|------------------|----------------|
| 1. Rundkulliga skruvar | 5. Vridningsspak | 9. Justerstång |
| 2. Vinklinsfäste | 6. Klämspan | 10. Kula |
| 3. Stångmonteringsadapter | 7. Klämma | 11. Låsskruv |
| 4. Vinklinsvred | 8. Låsbar led | |

Pistolanslutningar

1. Se bild 3-3. Anslut pulvermatningsslangen till slanganslutningen (2). Anslutningen kan lossas från pistolkroppen genom att skruva av fästhylsan (1) och dra den bakåt.
2. Anslut 4 mm transparent slang för elektrodens spolluft till den hullingförsedda kopplingen (3) (stångmonterad pistol) eller skarvnippeln för slang (4) (rörmonterad pistol).
3. Anslut 6 mm blå luftslang för atomiseringsluft till skarvnippeln för slang (7).
4. Anslut pistolkabeln till kontakten (5) och drag åt kontakthylsan ordentligt.

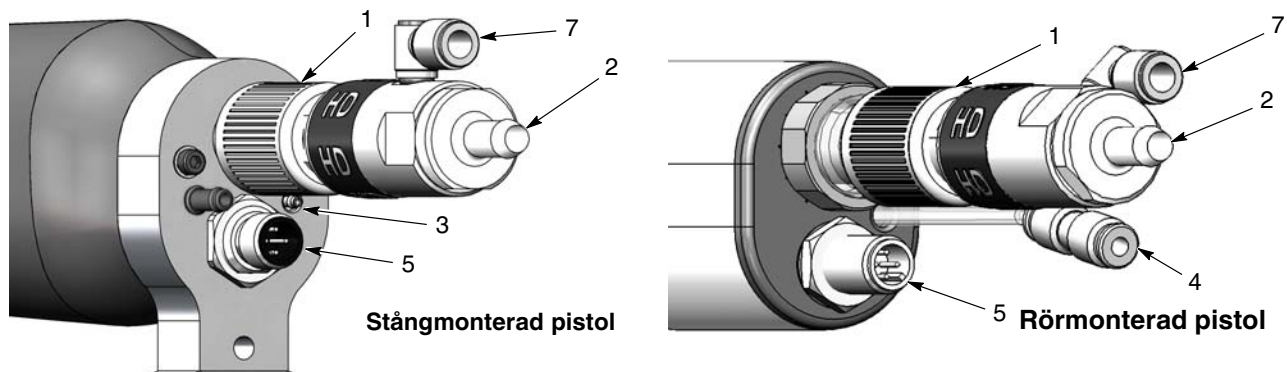


Bild 3-3 Pistolanslutningar

- | | | |
|--------------------|---|----------------------------|
| 1. Fästhylsa | 3. Hullingförsedd koppling (4 mm slang) | 5. Kontakt för pistolkabel |
| 2. Slanganslutning | 4. Skarvnippel (4 mm) | 7. Skarvnippel (6 mm) |

Installation av jonfångare

Jonfångaren kan förbättra jämnheten och utseendet på den härdade pulverbeläggningen. Den fångar upp joner som avges från pistolens laddningselektrod, vilka annars skulle ha fastnat på arbetsstycket. Detta minskar hastigheten av laddningsuppbyggnaden i det pulver som avsatts på arbetsstycket, vilket i sin tur kan medföra att olika defekter minskar, t.ex. småhål eller apelsinskalseffekt.

Se sidan 9-9 i avsnittet *Tillval* för artikelnummer.

Jonfångarsatsen kan användas både på stångmonterade och rörmonterade pistoler. Efter att jonfångaren har installerats, justera kollektorelektrodens läge för bästa resultat, så som beskrivs på sidan 3-6.

Stångmonterad pistol

1. Se bild 3-4. Sätt i kollektorelektroden (1) i jordningsplattan och fäst den med M5 x 8 stoppskruven (6) som ingår i jonfångarsatsen.
2. Fäst ringen med flera spetsar (7) på kollektorelektroden med hjälp av skruven M3 x 8 (8).

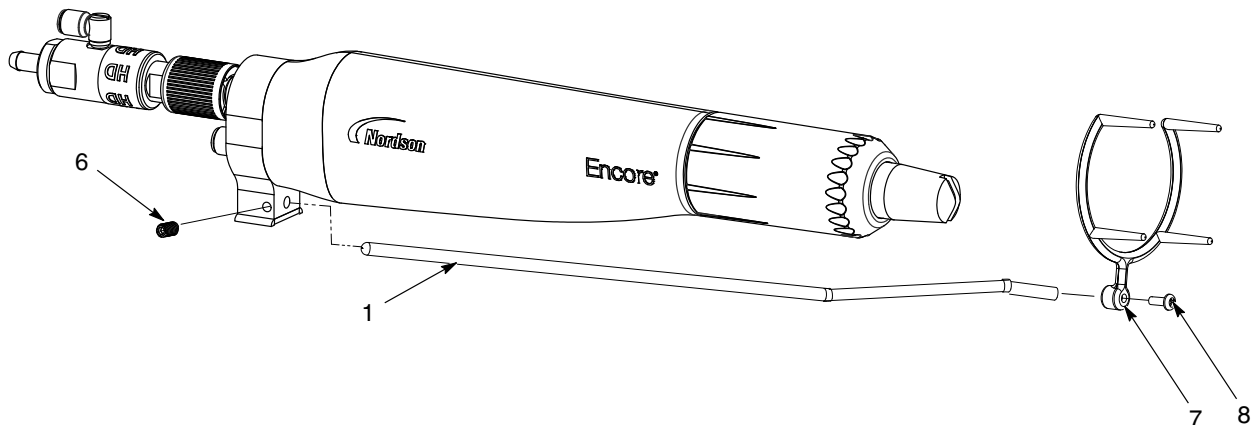


Bild 3-4 Installation av jonfångare – stångmonterad pistol

1. Kollektorelektrod
6. Stoppskruv M5 x 8

7. Ring med flera spetsar

8. Skruv M3 x 8

Rörmonterad pistol

ANMÄRKNING: Fästhållet måste förbli pluggat för optimala egenskaper. Om jonfångaren tas bort, ersätt den med lämplig plugg. Artikelnummer för jonfångaren är listad i avsnittet *Delar* i denna användarhandledning.

ANMÄRKNING: Fästhållet för jonfångaren måste installeras mot pistolens framsida, som visas i bild 3-5. Om hålet för jonfångaren är installerad mot baksidan, måste det vändas så att man kommer åt jordningsplattan i pistolkroppens bakre ände. Genomför stegen 1-7 under Demonteringsprocedur för rörmontering på sidan vid behov 7-2 för att ta ut röret, vänd det därefter om och sätt åter samman pistolen.

1. Ta bort pluggen från fästhållet (5) ifall tillämpligt.
2. Se bild 3-5. Skruva fast fästet (2) i jordningsplattan med insexskruven (3).
3. Sätt i kollektorelektroden (1) i fäststycket och fäst den med den nylonspetsförsedda stoppskruven M10 x 10 (4).
4. Fäst ringen med flera spetsar (7) på kollektorelektroden med hjälp av skruven M3 x 8 (8).

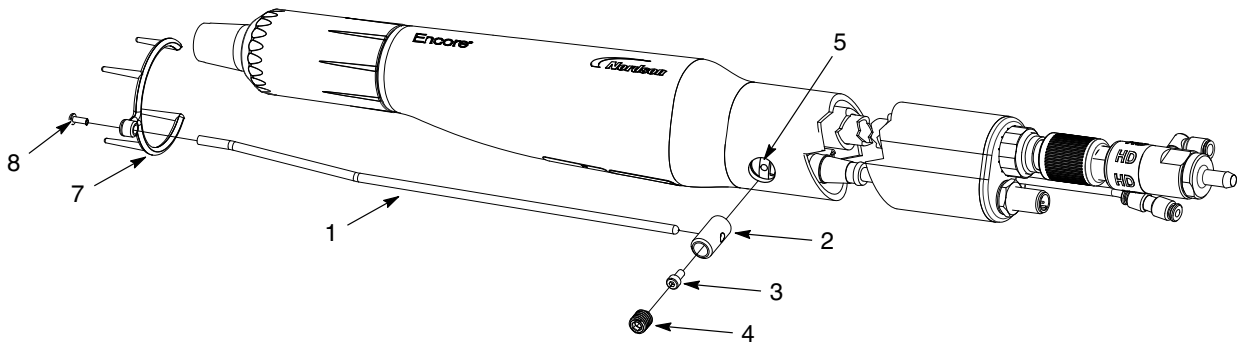


Bild 3-5 Installation av jonfångare – rörmonterad pistol

- | | | |
|----------------------|-------------------------|---------------------------|
| 1. Kollektorelektrod | 4. Stoppskruv M10 x 10 | 7. Ring med flera spetsar |
| 2. Fäststycke | 5. Jonfångarens fästhål | 8. Skruv M3 x 8 |
| 3. Insexskruv | | |

Injustering av kollektorelektrod

Jonfångarens kollektorelektrod bör monteras så att dess ände befinner sig på optimalt avstånd från elektrodspetsen för den aktuella tillämpningen.

- Om kollektorelektrodens spetsar är för långt ifrån elektrodspetsen, så kommer kollektorelektroden inte att fånga upp några joner eller förbättra utseendet på den härdade belägningen.
- Om kollektorelektrodens spets är för nära elektrodspetsen, kommer pulverpartiklar inte att bli tillräckligt laddade och pulveröverföringens effektivitet kan minska.

Använd följande procedur för att justera läget för kollektorelektrodens spets.

1. Tag av elektroden och ringen med flera spetsar från fäststycket och gör sen en testbelägning på flera delar. Anteckna strömmens värde (μA) som visas på styrenhetens display när man sprayar delarna. Låt delarna härda.
2. Sätt tillbaka elektroden i fäststycket och ringen med flera spetsar på pistolen.
3. Lossa stoppskruven M10 x 10 (4) på den rörmonterade pistolen, eller stoppskruven M5 x 8 (6) för den stångmonterade pistolen, och skjut sedan ringen med flera spetsar (7) långt bort från pistolens framsida.
4. Slå till den elektrostatiska spänningen och spraya pulver med en testdetalj framför pistolen. Skjut elektroden framåt tills strömmen som visas i styrenhetens display blir 5 till 7 μA högre än den ström som visades utan jonfångare. Drag åt fästskruven.
5. Låt de sprayade arbetsstyckena härda. Jämför ytans egenskaper på dessa delar, med de delar som belades under steg 1 (innan jonfångarsatsen installerades).
6. Om man inte uppnått den förbättring av ytans egenskaper som önskats, lossa stoppskruven och skjut elektroden framåt ytterligare ca 25 mm. Drag åt stoppskruven.
7. Upprepa steg 5 och 6 tills att önskad förbättring av ytan har uppnåtts.

Avsnitt 4

Drift



WARNING: Tillåt endast kvalificerad personal att utföra följande arbetsuppgifter. Iakttag och följ säkerhetsinstruktionerna i detta dokument och i övrig dokumentation som berör detta område.



WARNING: Denna utrustning kan vara farlig om den inte används i enlighet med de anvisningar som ges i denna användarhandledning.

Automatisk och manuell styrning av den elektrostatiska utgångsspänningen, spolluft för elektrod och transportluft sker via Nordson iControl-system eller Encore LT automatiska styrenheter. Triggning av pistol och positionering sker via iControl-systemet, en Nordson Axis Controller, eller ett PLC-system antingen från Nordson eller från kunden.

Se styrningens användarhandledning för information om programmering och instruktioner.

Byte av fiskstjärftformade spraymunstycken



VARNING: Stäng av spraypistolen och jorda elektroden innan denna procedur genomförs. Försummas denna varning kan detta leda till allvarlig elchock.

1. Se bild 4-1. Skruva motsols av munstycksmuttern (1).
2. Drag av det fiskstjärftformade munstycket (2) från elektroddelen (3).

ANMÄRKNING: Det är inte nödvändigt att ta av elektroddelen. Om elektroddelen följer med munstycket när man tar av det från pistolen, rengör den med tryckluft innan den åter sätts i. Böj inte elektroden. Elektrodhållaren (3A) skruvas in i delen. Både hållaren och elektroden kan bytas ut.

3. Sätt på det nya munstycket på elektroddelen, och var försiktig så att inte elektroden böjs. Munstycket är nycklat tillsammans med elektroddelen.
4. Trä munstycksmuttern över munstycket och skruva medurs fast den på pistolkroppen tills att mutterns innerända gör kontakt med pistolkroppens kant.

ANMÄRKNING: Den avsmalnande elektrodhållaren i elektroddelen har konstruerats för att ge optimal rengöringseffekt vid färgbyte i system som använder fiskstjärftformade munstycken. Denna avsmalnande elektrodhållare kan inte användas vid koniska avböjningshylsor.

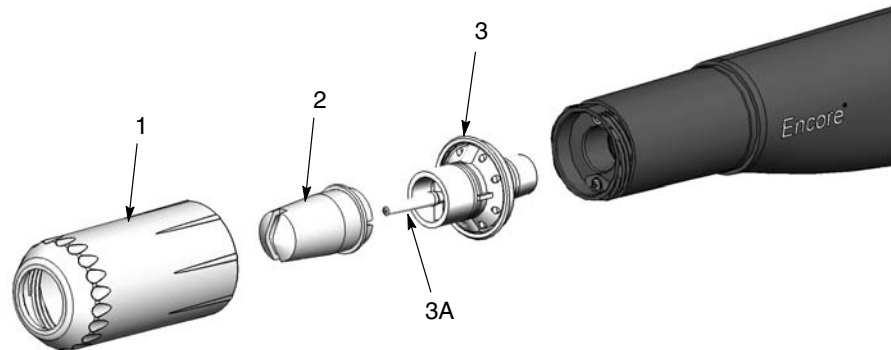


Bild 4-1 Demontering och byte av fiskstjärftformat munstycke

Byte av tillvalen avböjningshylsa eller koniska munstycken



WARNING: Stäng av spraypistolen och jorda elektroden innan denna procedur genomförs. Försummas denna varning kan detta leda till allvarlig elchock.

ANMÄRKNING: Elektrodhållaren som levererats tillsammans med pistolen måste bytas för att kunna användas vid tillvalet konisk avböjningshylsa. Se avsnittet *Tillval* för den koniska munstyckssets som behövs för denna anpassning.

1. Se bild 4-2. För att byta avböjningshylsan (4), drar man försiktigt av denna från elektroddelen (3). Om man endast skall byta avböjningshylsa, sätt i den nya i elektroddelen, och var försiktig så att inte elektroden böjs.
2. För att byta hela munstycket, skruva moturs av munstycksmuttern (1).
3. Drag av det koniska munstycket (2) från elektroddelen.

ANMÄRKNING: Det är inte nödvändigt att ta av elektroddelen (3) från pistolen. Om elektroddelen följer med munstycket när man tar av det från pistolen, rengör den med tryckluft innan den åter sätts i. Böj inte elektroden. Elektrodhållaren (3A) skruvas in i delen. Både hållaren och elektroden kan bytas ut.

4. Sätt på ett nytt koniskt munstycke på elektroddelen. Munstycket är nycklat tillsammans med elektroddelen.
5. Skruva på munstycksmuttern på pistolkroppen tills att den inre ytan på muttern gör kontakt med pistolkroppens kant.
6. Sätt på en ny avböjningshylsa på elektroddelen, och var försiktig så att inte elektroden böjs.

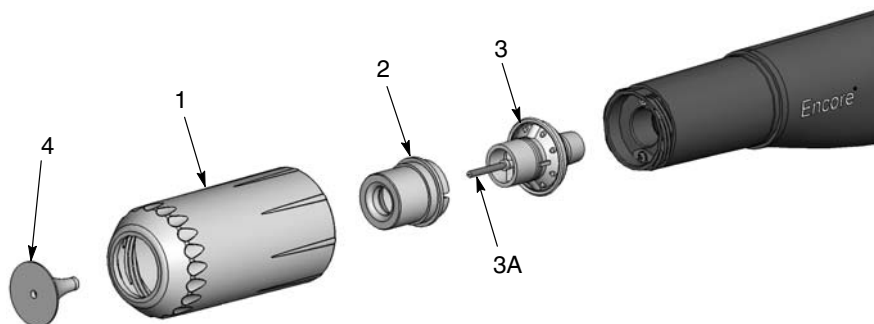


Bild 4-2 Byte av tillvalen avböjningshylsa och koniska munstycken.

Avsnitt 5

Underhåll



WARNING: Tillåt endast kvalificerad personal att utföra följande arbetsuppgifter. Iakttag och följ säkerhetsinstruktionerna i detta dokument och i övrig dokumentation som berör detta område.

Dagligt underhåll

ANMÄRKNING: Beroende på den aktuella tillämpningen, behöver man kanske inte genomföra denna procedur varje dag. Om man ofta genomför färgbyte med hjälp av ett pulvermatningscenter, så kommer spraypistolerna att internt spolas ren varje gång man genomför ett färgbyte. Om detta är fallet, genomför denna procedur med 2 till 3 dagars mellanrum.

Se bild 5-1.

1. Spola ren pistolerna och stäng därefter av dem.
2. Skruva av munstycksmuttern (1) och tag av munstycket (2).
3. Drag ut elektroddelen (3) ur pistolen.
4. För att ta ut de främre pulverröret (5) från pistolens framsida, stick in en spetstång i det främre pulverröret (5). Tryck ut tångens spetsar mot pulverrörets insida och drag ut röret och dess packningar (4, 6) ur pistolkroppens framsida.

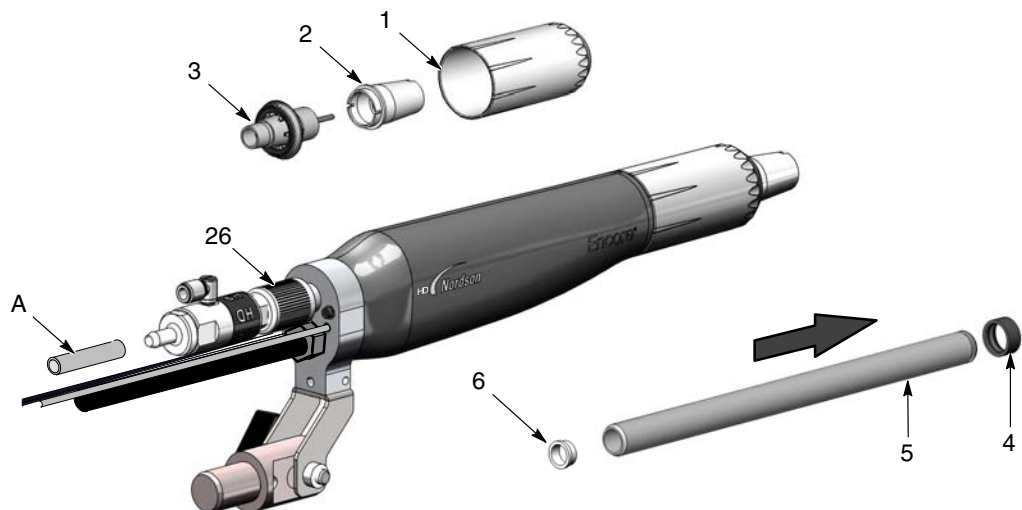


Bild 5-1 Underhåll – stångmonterad pistol visad utan vridbart fäste

- | | | |
|---------------------|------------------------------|-------------------------|
| 1. Munstyckesmutter | 4. Packning | 26. Automatisk diffusor |
| 2. Munstycke | 5. Främre pulverrör | A. Pulverslang |
| 3. Elektroddel | 6. Främre pulverrörspackning | |

5. Koppla loss pulverslangen (A) från den automatiska diffusorn Encore HD (26).
6. Rengör alla demonterade delar med en tryckluftspistol med lågt tryck. Torka delarna rena med en ren och torr trasa.
7. Tag försiktigt bort hopbakat pulver med hjälp av en spatel av trä eller plast, eller något liknande verktyg. Använd inte verktyg som kan repa plasten. Pulver kommer att ansamlas och bränna fast på reporna.

ANMÄRKNING: Om det är nödvändigt, använd en trasa fuktad med isopropyl eller etylalkohol för att rengöra delarna. Tag av O-ringar och packningar innan man rengör delar med alkohol. Dränk inte spraypistolen i alkohol. Använd inte några andra lösningsmedel.

8. Inspektera pulverröret, packningar, elektroddelen, det porösa röret, den hullingförsedda adaptern och munstycket för ev. slitage. Byt ut slitna delar.
9. Sätt på packningarna på pulverörets ändar om detta togs av.
10. Sätt i pulverröret från pistolens framände tills att packningen når ner till botten.
11. Sätt i elektroddelen i pistolen, så att elektroddelens ände skjuter in i packningen i pulverörets ände.
12. Sätt på munstycket på elektroddelen och fäst det med munstycksmuttern. Om man använder en avböjningshylsa, sätt på denna på elektroddelen.

Avsnitt 6

Felsökning



WARNING: Tillåt endast kvalificerad personal att utföra följande arbetsuppgifter. Iakttag och följ säkerhetsinstruktionerna i detta dokument och i övrig dokumentation som berör detta område.

Dessa felsökningsanvisningar täcker endast de mera vanliga förekommande felen. Om man inte kan åtgärda felen med den information som ges i detta avsnitt, kontakta er närmsta Nordson representant för hjälp.

ANMÄRKNING: iFlow[®]-moduler används i iControl-styrenheten för att styra luftflödet till pumpen. Se era användarhandledningar för iControl för sådana problem som härrör från iFlow moduler.

Allmänt felsökningschema

Problem	Trolig orsak	Åtgärd
1. Ojämnt mönster, instabilt eller otillräckligt pulverflöde	Igensättning i spraypistol, pulver slang, eller pulverpump	<ol style="list-style-type: none"> Spola spraypistolen. Tag av munstycket och elektroddelen och rengör dem. Koppla loss pulvermatningsslangen från spraypistolen och blås ren pulverröret med en tryckluftspistol. Koppla loss pulverslangen från pumpen och pistolen och blås ren slangen. Byt ut pulverslangen om den är igensatt av pulver. Dela och rengör pumpen.
	Munstycket, avböjningshylsan, eller elektroddelen slitna, vilket påverkar mönstret.	<p>Tag av, rengör och inspektera munstycket, avböjningshylsan och elektroddelen. Byt ut slitna delar om det behövs.</p> <p>Om för stort slitage eller inbränning är ett problem, minska flödena för transport och atomiseringsluft.</p>
	Fuktigt pulver	Kontrollera pulvret, luftfilter och lufttorkningsaggregatet. Byt ut pulvret om det är förorenat.
	Lågt tryck/flöde på pumpluften.	Justera tryck/flöde för pumpluften.
<i>fortsättning...</i>		

Problem	Trolig orsak	Åtgärd
	Otillräcklig fluidisering av pulvret i hopporn	Öka trycket för fluidiseringsluften. Om problemet kvarstår, tag ut pulvret från hopporn. Rengör eller byt ut fluidiseringsplattan om den är förorenad.
	iFlow-modulen ej kalibrerad	Genomför nollställningsproceduren i iControl-användarhandledningen.
2. Mistor i pulvermönstret	Utslitet munstycke eller avböjningshylsa	Tag av och inspektera munstycket och avböjningshylsan. Byt ut slitna delar.
	Igensatt elektroddel eller pulverväg	Tag av och rengör elektroddelen. Tag ut hela pulvervägen och rengör den vid behov.
	Spolluftsflödet för elektroden för högt	Spolluftsflödet är fast inställt genom en strypning. Se er användarhandledning för styrenheten för ytterligare felsökningsinformation.
3. Dåligt omslag, dålig verkningsgrad	Låg elektrostatisk spänning	Öka den elektrostatiska spänningen.
	Dålig anslutning till elektroden	Tag av munstycket och elektroddelen. Rengör elektroden och undersök om det finns ledande kolbeläggningar eller skador. Kontrollera elektrodresistansen så som beskrivs på sidan 6-4. Om elektroddelen är felfri, tag ut pistolens spänningsaggregat och mät dess resistans så som beskrivs på sidan 6-4.
	Dålig jordförbindelse till arbetsstycke	Undersök om pulver ansamlas på transportörens drivkedja, länkrullar och arbetsstyckenas upphängningsanordningar. Resistansen mellan dessa delar och jord måste vara 1 megaohm eller mindre. För bästa resultat rekommenderas 500 ohm eller lägre.
4. Ingen högspänning (kV) ut från spraypistolen (displayen visar 0 kV när pistolen triggas), men pulver sprutar ut.	Skadad pistolkabel	Genomför <i>Kontrollmätning av pistolkabel</i> på sidan 6-5. Om du hittar ett avbrott eller en kortslutning, byt ut kabeln.
	Spraypistolens spänningsaggregat kortslutet	Genomför <i>Resistansmätning av spänningsaggregat</i> på sidan 6-4.
5. Ingen högspänning (kV) från spraypistolen (kontrollpanelen visar kV-utspänning), men pulver sprayas	Spraypistolens spänningsaggregat öppen krets	Genomför <i>Resistansmätning av spänningsaggregat</i> på sidan 6-4.
	Skadad pistolkabel	Genomför <i>Kontrollmätning av pistolkabel</i> på sidan 6-5. Om du hittar ett avbrott eller en kortslutning, byt ut kabeln.

fortsättning...

Problem	Trolig orsak	Åtgärd
6. Otillräckligt spolluftsflöde	Pulver ansamlas på elektrodspetsen	Spolluftsflödet är fast inställt genom en strypning. Kontrollera slangen för spolningsluft, och kontrollera att det finns ett flöde vid utgången när pistolen triggas. Se er användarhandledning för styrenheten för ytterligare felsökningsinformation.
7. Lågt pulverflöde eller varierande pulverflöde	Lågt matningstryck på tryckluften	Tryckluftstillförseln till iControl styrenheten måste ha ett tryck som är högre än 5,86 bar (85 psi).
	Filtret för tillförseln för tryckluft igensatt, eller så är filterbehållaren full - vattenförening av flödesstyrenheten.	Tag av behållaren och dränera vatten/smuts. Byt ut filterelementet om det behövs. Rengör systemet, byt ut komponenter vid behov
	Luftslangar har kingar eller är igensatta	Undersök om slangarna för transport och atomiseringsluft har kingar.
	Pumpen inte korrekt hopmonterad	Se användarhandledningen för HDLV-pumpen.
	Sugröret igensatt	Undersök om det finns främmande föremål eller om säcken (VBF enheter) blockerar sugröret.
	För lågt flöde för fluidiseringsluft	Om flödet för fluidiseringsluften har ställts in på ett för lågt värde kommer pumpen inte att arbeta med maximal effektivitet.
	Pulverslangen igensatt	Blås ren pulverslangen med tryckluft.
	Pulverslangen har kingar	Undersök om pulverslangen har kingar.
	Pistolens pulverväg igensatt	Undersök slanganslutningen, pulverröret och elektrodstödet för inbränning eller avlagringar. Rengör efter behov med tryckluft.
8. Ingen högspänning (kV) när pistolen är TILL, pulverflödet är korrekt.	Högspänningen (kV) har ställt till noll	Ändra högspänningsvärdet (kV) till ett högre värde.
	Undersök larmmenyn för ev. meddelande.	Se er användarhandledning för styrenheten för felsökningsinformation.
9. Inget pulverflöde när pistolen är TILL, högspänningen (kV) är korrekt.	Matningsluften avstängd	Undersök iControl tryckluftstillförsel.

Resistansmätning av spänningsaggregat

Använd en megaohmmeter för att kontrollera resistansen i spänningsaggregatet, mät mellan J2-3 återföringsanslutningen i kontakten till kontaktstiftet i framänden. Resistansen skall ligga mellan 280-320 Megaohm. Om det avlästa värdet är oändligt stort, byt plats på mätarens probar. Om resistansen ligger utanför detta område, byt ut spänningsaggregatet.

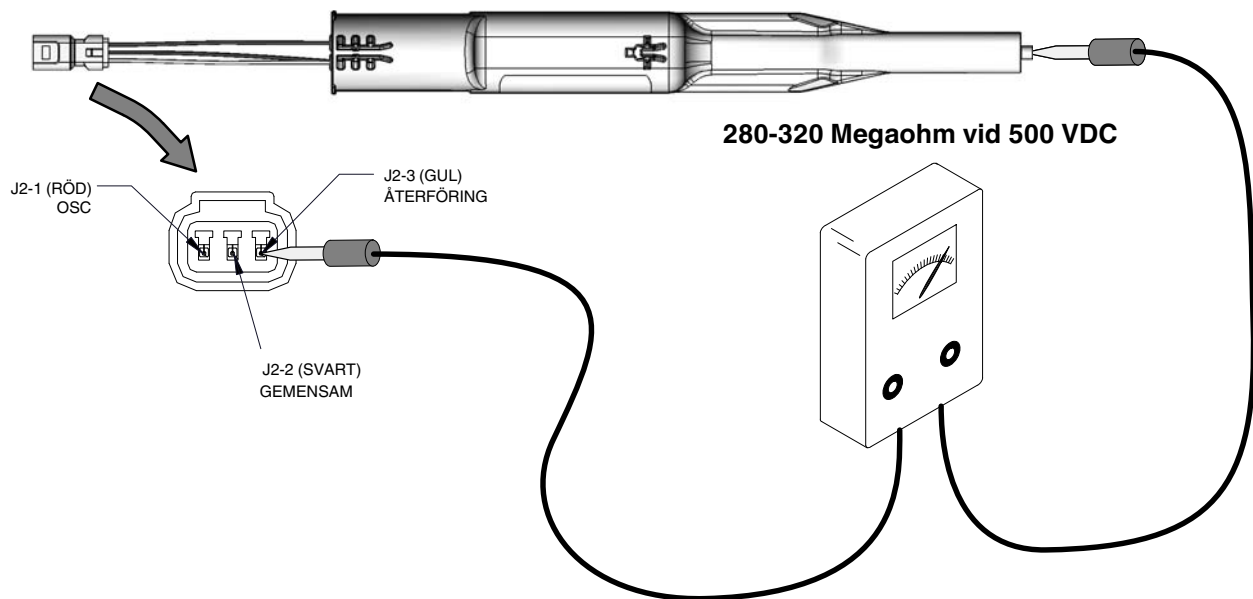


Bild 6-1 Resistansmätning av spänningsaggregat

Kontrollmätning av resistans i elektroddel

Använd en Megaohmmeter för att mäta resistansen i elektroddelen från kontaktringen i bakänden till elektroden i framänden. Resistansen skall ligga mellan 19-21 Megaohm. Om resistansen ligger utanför detta område, byt ut elektroddelen.

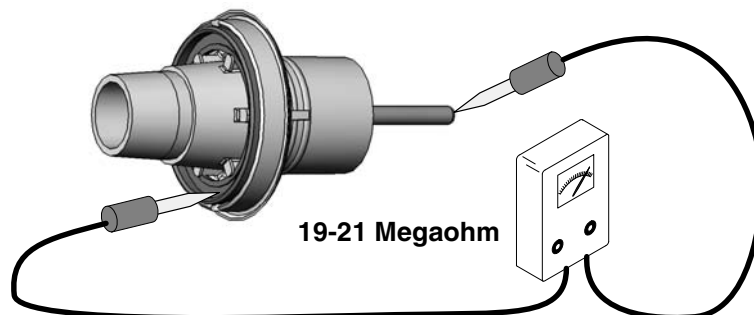


Bild 6-2 Kontrollmätning av resistans i elektroddel

Kontinuitetstester av kabel

Använd en standard-ohmmeter för att kontrollera pistolkablarna och kablage för kontinuitet.

Anslutningskablage för pistoler

Detta kablage används både för stångmonterade och rörmonterade pistoler för att ansluta spänningsaggregatet (spänningsmultiplikatorn) till förlängningskabeln (rörmonterad pistol) eller pistolkabeln.

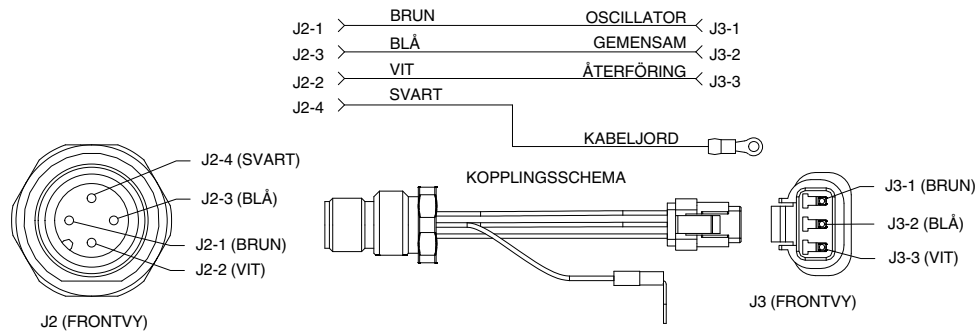


Bild 6-3 Anslutningskablage för pistoler

Förlängningskabel för pistol

Denna kabel används endast vid rörmonterad pistol, mellan den bakre pistolkroppsdel och ändhylsan.

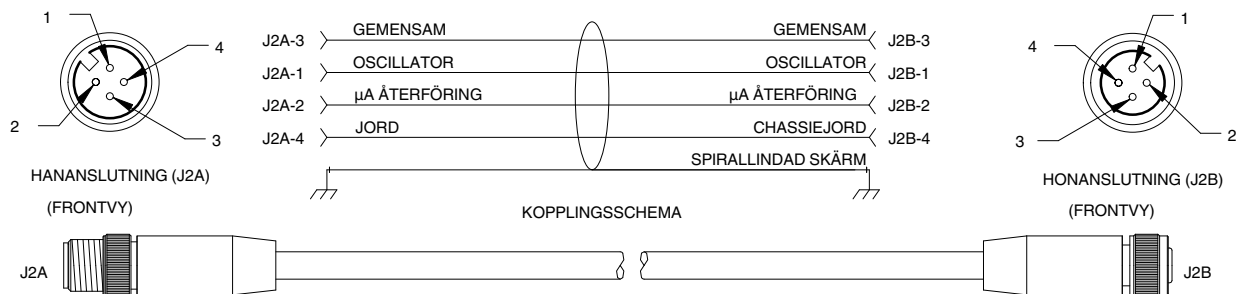


Bild 6-4 Förlängningskabel för pistol

Pistolkabel

Denna kabel finns tillgänglig med längderna 8, 12 och 16 meter. Den används för både stångmonterade och rörmonterade pistoler.

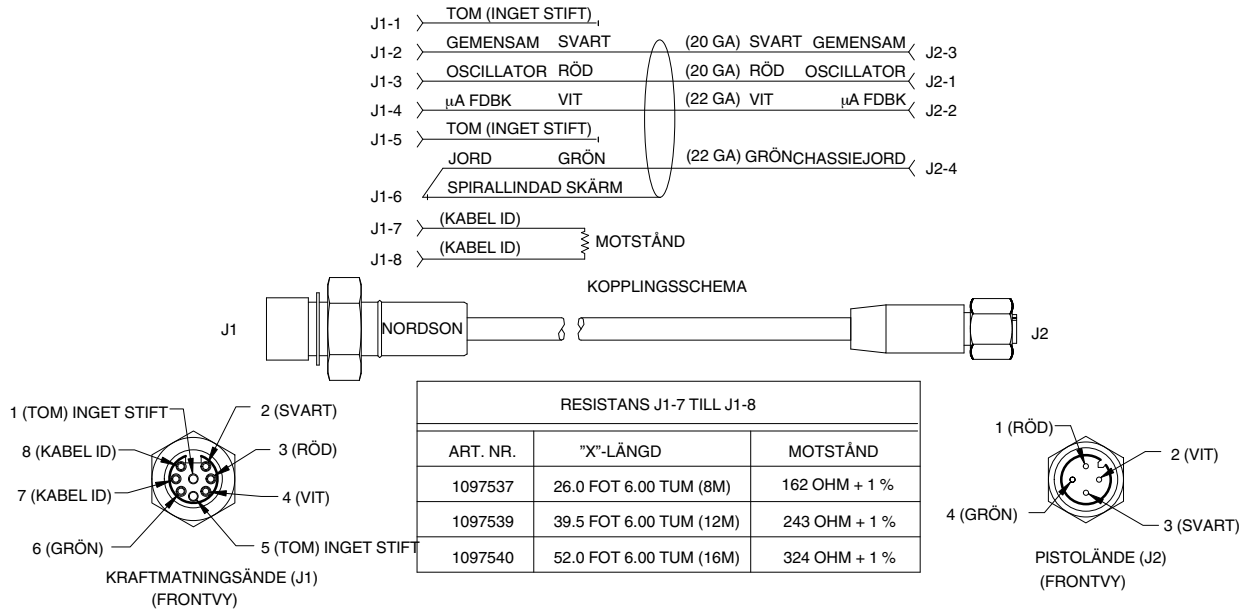


Bild 6-5 Pistolkabel

Avsnitt 7

Reparation



WARNING: Tillåt endast kvalificerad personal att utföra följande arbetsuppgifter. Iakttag och följ säkerhetsinstruktionerna i detta dokument och i övrig dokumentation som berör detta område.

Byte av pulverslitdelar

Använd denna procedur för att byta ut de delar som slits av pulvret, såväl i rörmonterade som stångmonterade pistoler. Byt ut skadade eller slitna delar efter behov.

1. Se bild 7-6. Dra av den automatiska diffusorn (26) från pulverröret.
2. Skruva av munstycksmuttern (1) och tag av munstycket (2) och elektroddelen (3). Inspektera munstycket och elektroddelen och byt ut slitna eller skadade delar.
3. Tryck på pulverrörets bakre ände (5) och drag ut det ur pistolens framsida. Kontrollera packningen (4) och byt ut den om den är skadad eller deformerad.
4. Sätt på packningen på pulverröret, sätt därefter tillbaka pulverröret i pistolkroppen och tryck det igenom, tills att packningen bottenar i pistolens främre del.
5. Sätt i elektroddelen och munstycket och skruva fast dem med munstycksmuttern.
6. Sätt på slanganslutningen på pulverrörets ände och drag åt fästhylsan så att anslutningen sitter fast.



Bild 7-6 Byte av pulverslitdelar

1. Munstyckesmuttern
2. Munstycke

3. Elektroddel
4. Packning

5. Pulverrör
26. Automatisk diffusor

Reparation av rörmonterad pistol

Demonteringsprocedur för rörmonterad pistol

1. Tag av munstycket, elektroddelen, slanganslutningen och pulverröret så som beskrivs under *Byte av pulverslitdelar* på sidan 7-1.
2. Se bild 7-7. Koppla loss skarvnippeln (25) från den transparenta 4 mm luftslangen (18).
3. Koppla loss pistolkabeln (ej visad) från kabelkontakten (20).
4. Skruva av klämmuttern (24) från klämröret (21).
5. Ta av muttern och låsbrickan från kabelkontakten (20). Spara muttern och låsbrickan för återanvändning.
6. Ta av ändförslutningen (23) från pistolens ände.

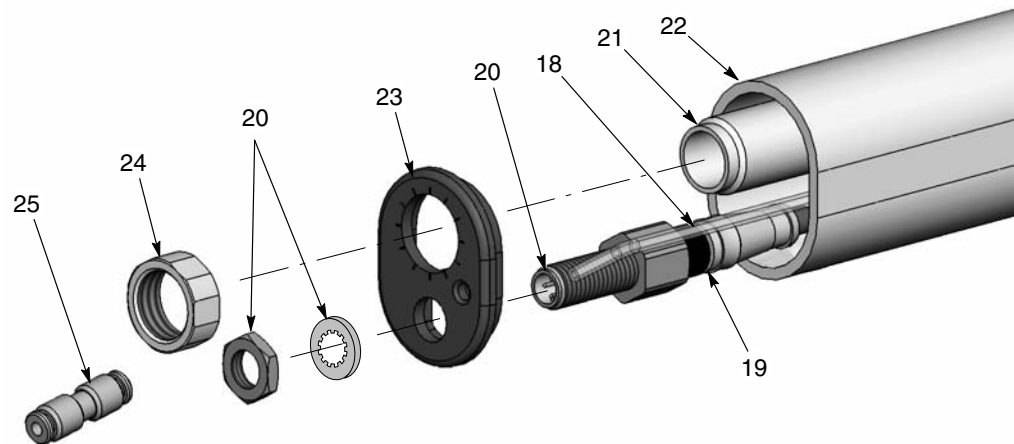


Bild 7-7 Demontering av rörmonterad pistol 1 av 5

- | | | |
|-----------------------------|---------------------------|-----------------|
| 18. Transparent 4 mm slang | 21. Klämrör | 24. Klämmutter |
| 19. Förlängningskabel | 22. Montagerör för pistol | 25. Skarvnippel |
| 20. Kontakt för pistolkabel | 23. Ändkåpa | |

ANMÄRKNING: Om er spraypistol är försedd med tillvalet jonfångare, så måste denna tas av från pistolen innan man kan ta av montereröret.

7. Se bild 7-8. Dra av montereröret (22) från pistolkroppens bakre del (14) och över klämröret (21).
8. Skruva av klämröret från den bakre pistolkroppsdelen.
9. Koppla loss förlängningskabeln (19) från kontakthållaren (15).
10. Koppla loss den transparenta 4 mm luftslangen (18) från den hullingförsedda kopplingen (13).
11. Om man byter ut förlängningskabeln, tag av kabelkontakten (20). Om inte, kan man låta dem vara anslutna.

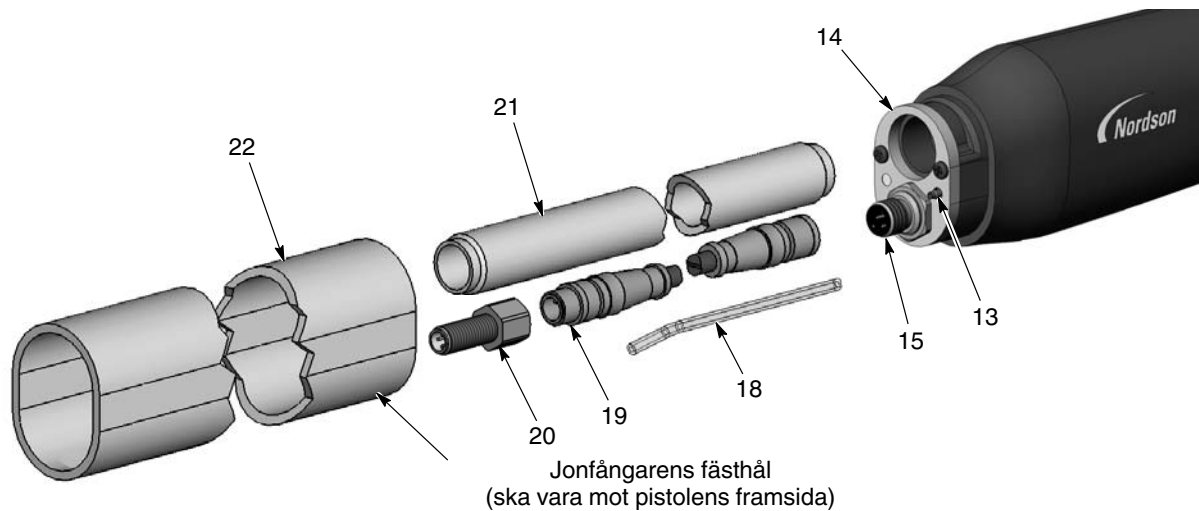


Bild 7-8 Demontering av rörmonterad pistol 2 av 5

- | | | |
|------------------------------|-----------------------------|---------------------------|
| 13. Hullingsförsedd koppling | 18. Transparent 4 mm slang | 21. Klämror |
| 14. Bakre del av pistolkropp | 19. Förlängningskabel | 22. Montagerör för pistol |
| 15. Kontakt för pistolkabel | 20. Kontakt för pistolkabel | |

12. Se bild 7-9. Ta av de två insexskruvarna (17) och låsbrickorna (17A) från pistolkroppens bakre del (14).

13. Dra försiktigt bort den bakre delen av pistolkroppen tillräckligt långt från mellanväggen (8) för att kunna koppla loss spänningsaggregatets kontaktdel (11) från kabelkontakten (15) och filterdelslangen (6A) från den hullingsförsedda kopplingen inne i den bakre delen av pistolkroppen.

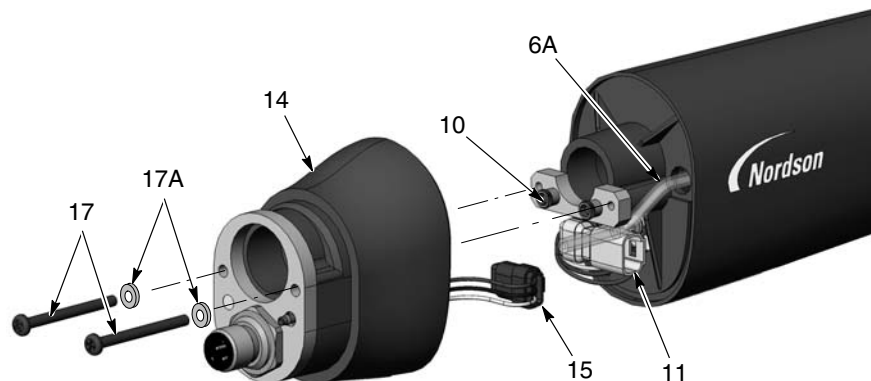


Bild 7-9 Demontering av rörmonterad pistol 3 av 5

- | | | |
|--------------------|-------------------------------------|-----------------------------|
| 6A. Filterdelslang | 11. Spänningsaggregatets kontaktdel | 15. Kontakt för pistolkabel |
| 8. Skiljevägg | 14. Bakre del av pistolkropp | 17. Insexskruvar |
| | | 17A. Låsbrickor |

14. Se bild 7-10. Med en $\frac{1}{8}$ -tums insexnyckel lossar man de två insexmuttrarna (10) och fästplattan (9) från mellanväggen (8). Ta därefter av mellanväggen från pistolkroppen (6) genom att dra spänningsaggregatets kontaktdel genom väggen.

Demonteringsprocedur för rörmonterad pistol (forts.)

15. Skjut ut spänningsaggregatet (11) ur pistolkroppen.
16. Den transparenta 4 mm luftslangen (6A) i pistolkroppen är en del av luftfilterdelen som överför elektrodens spillluft. För att byta ut filterdelen, drag ut den från pistolens främre ände.
17. Packningen (7) är fäst vid skiljeväggen med ett kontaktlim. Om packningen är skadad, byt ut den mot en ny.

* Montera med Loctite 222

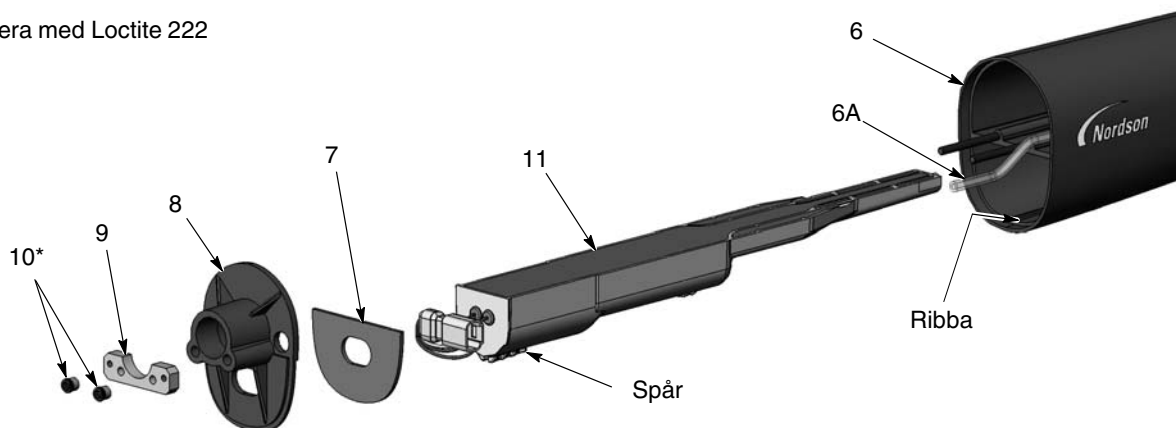


Bild 7-10 Demontering av rörmonterad pistol 4 av 5

- | | | |
|--------------------|---------------|-----------------------|
| 6. Pistolkropp | 8. Skiljevägg | 10. Insexmuttrar |
| 6A. Filterdelslang | 9. Fästplatta | 11. Spänningsaggregat |
| 7. Packning | | |

18. Se bild 7-11. För att dela den bakre delen av pistolkroppen, tag av skruven (12) och den hullingsförsedda kopplingen (13) från insidan av den bakre delen av pistolkroppen (14). En 3 mm insexnyckel and 1/4-tums djup hylsnyckel krävs.

19. Tag av muttern (15A) från kontaktdelen, drag av jordplattan (16) från den bakre delen av pistolkroppen, och drag kontaktdelen genom kroppen.

ANMÄRKNING: Vid montering, fäst det ringformade kontaktblecket på den bakre delen av pistolkroppen med skruven (12) och låsbrickan (12A) och dra åt skruven med momentet 2,5 N•m (22 inch-lbs).

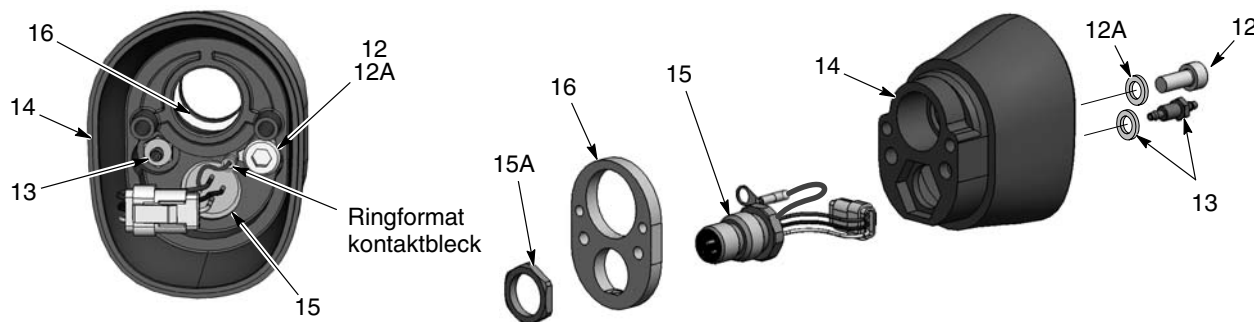


Bild 7-11 Demontering av rörmonterad pistol 5 av 5

- | | | |
|--|------------------------------|------------------------|
| 12. Skruv | 14. Bakre del av pistolkropp | 15A. Kontaktens mutter |
| 12A. Låsbricka | 15. Kontakt för pistolkabel | 16. Jordplatta |
| 13. Hullingsförsedd koppling och låsbricka | | |

Sammansättning av rörmonterad pistol

ANMÄRKNING: Om du har en sats som kombinerar spänningsaggregat och kropp kan du hoppa över steg 1 och gå till steg 2.

1. Se bild 7-10. Sätt i spänningsaggregatet (11) i pistolkroppen (6) och kontrollera att pistolkroppens ribba passar in i spåret i spänningsaggregatet. Tryck in spänningsaggregatet ordentligt i pistolkroppen.
2. Drag spänningsaggregatets kontaktdel genom mellanväggen (8), sätt därefter mellanväggen på plats och skruva fast fästplattan på pistolkroppens klackar. Applicera Loctite 222 gänglåsningemedel på insexmuttrarna (10) och skruva på dem på klackarna. Dra åt muttrarna med momentet 0,45 N•m (64 inch-ounces) med en 1/8-tums insexnyckel.
3. Se bild 7-9. Anslut kontaktdelen (15) till spänningsaggregatets kontaktdel (11). Pressa in kontaktdelarna (11, 15) i pistolkroppens bakre del i det läge som visas.
4. Anslut filterdelsröret (6A) till den hullingförsedda anslutningen på den bakre delen av pistolkroppens insida. Dra in extra transparent luftslang i pistolkroppen, sätt därefter på den bakre delen av pistolkroppen på mellanväggen med skruvarna (17) och låsbrickorna (17A).
5. Se bild 7-8. Skruva på klämröret (21) i den bakre delen av kroppen (14).
6. Sätt på förlängningskabeln (19) på kontaktdelen i den bakre delen av kroppen.
7. Anslut den transparenta 4 mm slangen (18) till den hullingförsedda kopplingen på den bakre delen av kroppen.
8. Placera monteringsröret (22) med jonfångarens hål mot pistolens framsida.

ANMÄRKNING: Om jonfångaren tidigare var monterad mot kroppens bakre del ska du placera fästhålet mot pistolens framsida. Den måste placeras korrekt för att ge åtkomst till jordplattan.

9. Se bild 7-8. Anslut förlängningskabeln (19) till kontakten (20) i ändhylsan (23).
10. Drag förlängningskabel och slang genom monterörret och skjut därefter monterörret över klämröret och den bakre delen av kroppen.
11. Sätt på ändhylsan på monterörret, och dra klämröret (21) och den transparenta 4 mm slangen (18) genom ändhylsan.
12. Fäst kabelkontakten (20) på ändhylsan med låsbrickan och muttern.
13. Skruva på klämmuttern (24) på klämröret och drag åt ordentligt.
14. Sätt på skarvnippeln (25) på den transparenta 4 mm slangen.
15. Sätt på pulverslangen, elektroddelen, munstycket, munstycksmuttern och slanganslutningen så som beskrivs under *Byte av pulverslitdelar* på sidan 7-1.

Reparation av stångmonterad pistol

Demonteringsprocedur för stångmonterad pistol

1. Tag av munstycket, elektroddelen, slanganslutningen och pulverröret så som beskrivs under *Byte av pulverslitdelar* på sidan 7-1.
2. Se bild 7-12. Ta av de två insexskruvarna (17) och låsbrickorna (17A) från kroppens bakre del (14).
3. Dra försiktigt bort den bakre delen av pistolkroppen tillräckligt långt från mellanväggen (8) för att kunna koppla loss spänningsaggregatets kontaktadel (11) från kabelkontakten (15) och filterdelslangen (10) från den hullingförsedda kopplingen inne i den bakre delen av pistolkroppen.

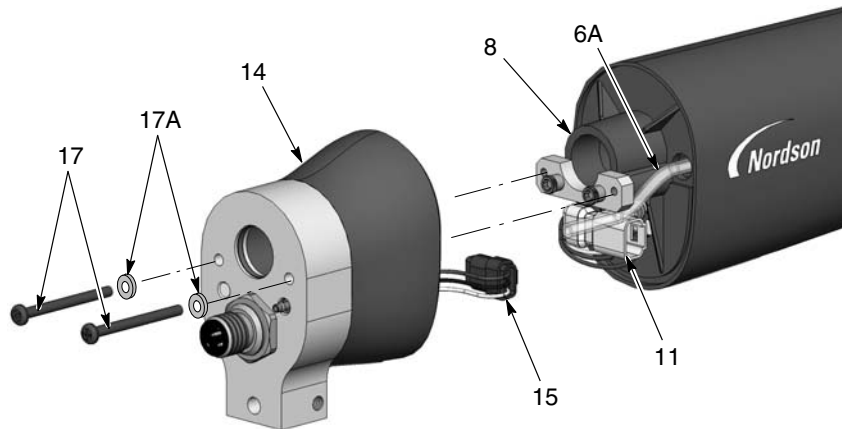


Bild 7-12 Demontering av stångmonterad pistol 1 av 3

- | | | |
|--------------------|--------------------------------------|-----------------------------|
| 6A. Filterdelslang | 11. Spänningsaggregatets kontaktadel | 15. Kontakt för pistolkabel |
| 8. Skiljevägg | 14. Bakre del av kropp | 17. Insexskruvar |
| | | 17A. Låsbrickor |

4. Se bild 7-13. Med en $\frac{1}{8}$ -tums insexnyckel lossar man de två insexmuttrarna (10) och fästplattan (9) från mellanväggen (8). Ta därefter av mellanväggen från pistolkroppen (6) genom att dra spänningsaggregatets kontaktadel genom väggen.
5. Skjut ut spänningsaggregatet (11) ur pistolkroppen.
6. Luftslangen (6A) i pistolkroppen är en del av luftfilterdelen som överför elektrodens spillluft. För att byta ut filterdelen, drag ut den från pistolens främre ände.
7. Packningen (7) är fäst vid mellanväggen med ett kontaktlim. Om packningen är skadad, byt ut den mot en ny.

* Montera med Loctite 222

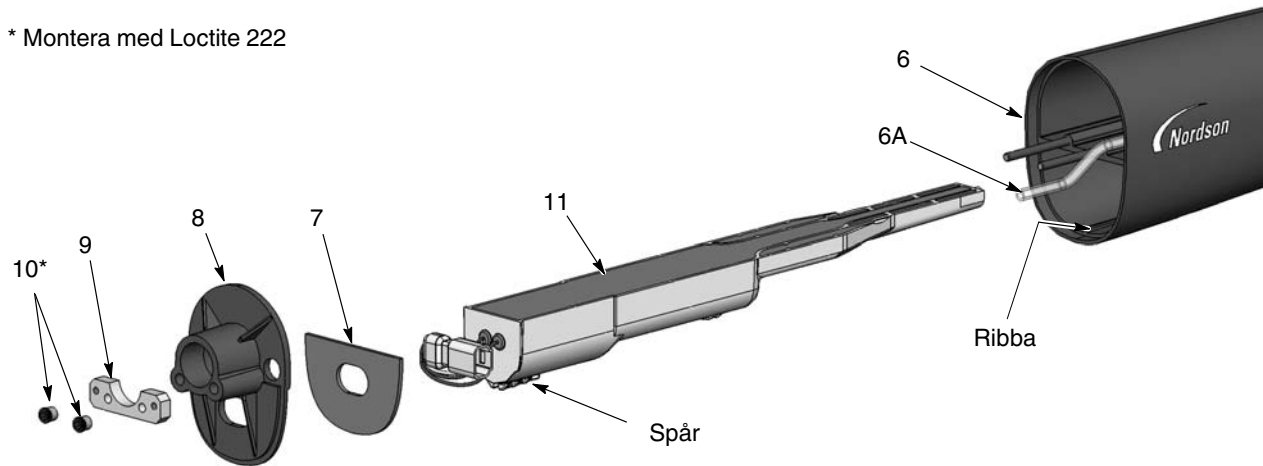


Bild 7-13 Demontering av stångmonterad pistol 2 av 3

- | | | |
|---------------------------|---------------|-----------------------|
| 6. Transparent 4 mm slang | 8. Skiljevæg | 10. Insexmuttrar |
| 6A. Filterdelslang | 9. Fästplatta | 11. Spänningsaggregat |
| 7. Packning | | |

8. Se bild 7-14. För att dela den bakre delen av pistolkroppen, ta av skruven (12), låsbrickan (12A) samt den hullingförsedda kopplingen och låsbrickan (13) från insidan av den bakre delen av pistolkroppen (14). En 3 mm insexnyckel and 1/4-tums djup hylsnyckel krävs.

9. Tag av muttern (15A) från kontaktdelen (15), drag av adaptern från den bakre delen av pistolkroppen, och drag kontaktdelen genom kroppen.

10. Inspektera packningen med kvadratisk tvärsnitt (18) i adaptern (16) och byt ut den om den är skadad.

ANMÄRKNING: Vid montering, fäst det ringformade jordblecket på den bakre delen av pistolkroppen med skruven (12) och dra åt skruven med momentet 2,5 N•m (22 inch-lbs).

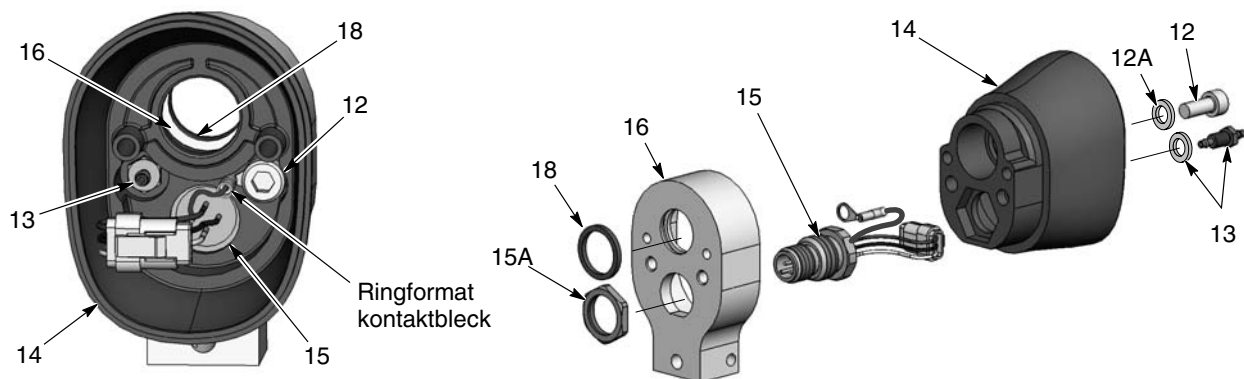


Bild 7-14 Demontering av stångmonterad pistol 3 av 3

- | | | |
|---|----------------------------|---------------------------------------|
| 12. Skruv | 14. Bakre del av kropp | 16. Adapter för stångmontage |
| 12A. Låsbricka | 15. Kontakt för kontaktdel | 18. Packning med kvadratisk tvärsnitt |
| 13. Hullingförsedd koppling och låsbricka | 15A. Kontaktens mutter | |

Sammansättning av stångmonterade pistoler

ANMÄRKNING: Om du har en sats som kombinerar spänningsaggregat och kropp kan du hoppa över steg 1 och gå till steg 2.

1. Se bild 7-13. Sätt i spänningsaggregatet (11) i pistolkroppen (6) och kontrollera att pistolkroppens ribba passar in i spåret i spänningsaggregatet. Tryck in spänningsaggregatet ordentligt i pistolkroppen.
2. Drag spänningsaggregatets kontaktdel genom mellanväggen (8), sätt därefter mellanväggen på plats och skruva fast fästplattan (9) på pistolkroppens klackar. Stryk på Loctite 222 på insexmuttrarna (10), skruva därefter fast dem på klackarna och dra åt dem med momentet 0,45 N•m (64 inch-ounces) med en 1/8-tums insexnyckel.
3. Se bild 7-15. Anslut kontaktdelen (15) till spänningsaggregatets kontaktdel (11). Pressa in kontaktdelarna (11, 15) i pistolkroppens bakre del i det läge som visas.
4. Anslut filterdelsröret (6A) till den hullingförsedda anslutningen på den bakre delen av pistolkroppens insida (14). Dra in extra transparent luftslang i pistolkroppen, sätt därefter på den bakre delen av pistolkroppen på mellanväggen med skruvarna (17) och låsbrickorna (17A).
5. Sätt på pulverslangen, elektroddelen, munstycket, munstycksmuttern och slanganslutningen så som beskrivs under *Byte av pulverslitdelar* på sidan 7-1.

Avsnitt 8

Delar

Inledning

För att beställa reservdelar, kontakta Nordson Industrial Coating Systems Customer Support Center på telefon +1-800- 433-9319, eller din närmsta Nordsonrepresentant.

Hur man använder den illustrerade reservdelslistan

Siffrorna angivna i kolumnen Detalj motsvarar siffrorna angivna på illustrationerna inkluderade efter varje lista. Beteckningen NS (ej visad) anger att den listade detaljen inte visas i illustrationen. Ett streck (—) används när artikelnumret gäller för samtliga delar i en illustration.

Numret i kolumnen P/N är Nordson Corporations artikelnummer. En serie av streck i denna kolumn (-----) betyder att detaljen inte kan beställas separat.

I kolumnen Beskrivning anges artikelns namn liksom dess mått och andra egenskaper om så tillämpligt. Indrag visar förhållandet mellan moduler, undermoduler och detaljer.

- Om du beställer modulen, så kommer artiklarna 1 och 2 att ingå.
- Om man beställer undermodulen 1, så kommer detaljen 2 att ingå.
- Om man beställer detaljen 2 så erhålles endast denna.

Siffrorna angivna i kolumnen Antal anger antalet som behövs per enhet, modul eller undermodul. Förkortningen AR (efter behov) används om artikelnumret anger en metervara som ska beställas i en viss kvantitet eller i en mängd som är beroende av produktversion eller modell.

Bokstäverna i kolumnen "Anm." hänvisar till fotnoter i slutet av varje reservdelslista. Dessa anmärkningar innehåller information som är av vikt vid användning och beställning. Man bör uppmärksamma den information som ges i dessa anmärkningar.

Detalj	P/N	Beskrivning	Antal	Anm.
—	0000000	Del	1	
1	000000	Undermodul	2	A
2	000000	•• P/N	1	

Reservdelar till rörmonterad pistol

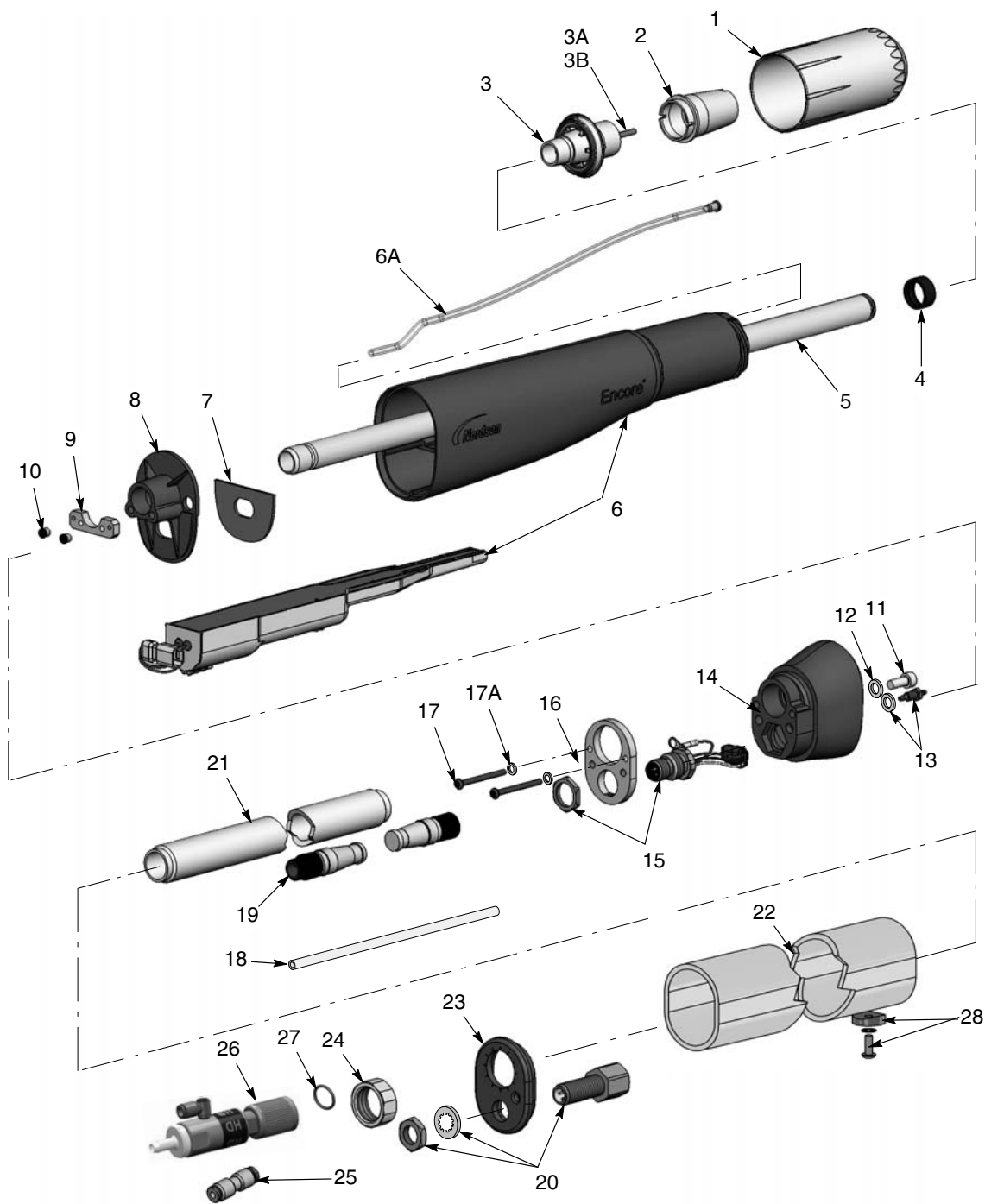


Bild 8-16 Reservdelar till rörmonterad pistol

Reservdelista för standard 5-fots rörmonterad pistol

Se bild 8-16.

Detalj	P/N	Beskrivning	Antal	Anm.
—	1606970	GUN, auto, tube mount, Encore HD, 5 ft	1	E
—	1606985	GUN, auto, tube mount, Encore HD, 5 ft PVC	1	E
1	1081638	NUT, nozzle, handgun, Encore	1	
2	1081658	NOZZLE, flat spray, 4 mm, Encore	1	A
3	1604824	ELECTRODE ASSEMBLY, Encore, flat spray	1	D
3A	1106078	•• ELECTRODE, spring contact, packaged	1	
3B	1605863	•• HOLDER, electrode, M3, flat spray, Encore	1	D
4	1097527	SEAL, tube, powder	1	
5	1602673	TUBE, powder, tube mount, auto, Encore, 5 ft	1	E
6	1608279	KIT, negative power supply/auto body, Encore	1	F
6A	1088558	•• FILTER ASSEMBLY, handgun	1	
7	1088502	GASKET, multiplier cover, handgun, Encore	1	
8	1097520	BULKHEAD, body, front, auto, Encore	1	
9	1101381	PLATE, screw	1	
10	1097522	NUT, Allen, 4-40, stainless steel	2	
11	815666	SCREW, socket, M5 x 0.8 x 12, zinc	1	
12	983127	WASHER, lock, internal, M5, zinc	1	
13	1081616	FITTING, bulkhead, barbed, dual, 10-32 x 4 mm tubing	1	
14	1097518	BODY, gun, rear, auto, Encore	1	
15	1097514	RECEPTACLE, gun harness	1	
16	1097513	PLATE, grounding	1	
17	1605696	SCREW, socket head, M3 x 35 mm	2	
17A	983520	WASHER, lock, internal, M3, steel, zinc	2	
18	900617	TUBING, polyurethane, 4 mm OD, clear (6 ft)	AR	B
19	1103426	CABLE, extension, auto, Encore, 1196 mm	1	
20	1097533	RECEPTACLE, M12, male/female, 4P	1	
21	1602674	TUBE, clamp	1	
22A	1099828	TUBE, mount, auto, Encore, 5 ft	1	E
22B	1602611	TUBE, mount, auto, Encore, 5 ft, PVC	1	E
23	1097534	CAP, end, tube mount	1	
24	1097535	NUT, clamp, tube mount	1	
25	1003964	UNION, straight, 4 mm tube	1	
26	1606920	DIFFUSER, external, Encore HD auto packaged	1	
27	940156	•• O-RING, silicone, 0.563 x 0.688 x 0.063	1	
28	1609314	PLUG, tube mount, kit, auto, Encore	1	
NS	247006	CLAMP, hose, 0.637-0.795 OD	1	
NS	939247	CLAMP, hose, Snap-it	1	
NS	1081656	NOZZLE, flat spray, 2.5 mm, Encore	1	A

fortsättning...

Detalj	P/N	Beskrivning	Antal	Anm.
ANM.		<p>A: Se avsnittet <i>Tillval</i> för en komplett lista över tillgängliga fiskstjærtformade spraymunstycken, koniska munstycken och avböjningshylsor.</p> <p>B: Beställ luftslangar i enheter om 1 fot (30 cm).</p> <p>C: För användning med 11 mm och 1/2 tums slang.</p> <p>D: Endast för fiskstjærtformade munstycke. Se avsnittet <i>Tillval</i> för delar/reservdelar som kan användas med koniska munstycken och avböjningshylsor.</p> <p>E: Den typ av material som används för röret avgör typen av spraypistol.</p> <p>F: Specifik tillämpning: Beställ artikelnummer 1609053 om ett positivt spänningsaggregat krävs. Det positiva spänningsaggregatet säljs separat från pistolkroppen.</p>		
		AR: Efter behov		
		NS: Ej visad		

Reservdelar för stångmonterad pistol

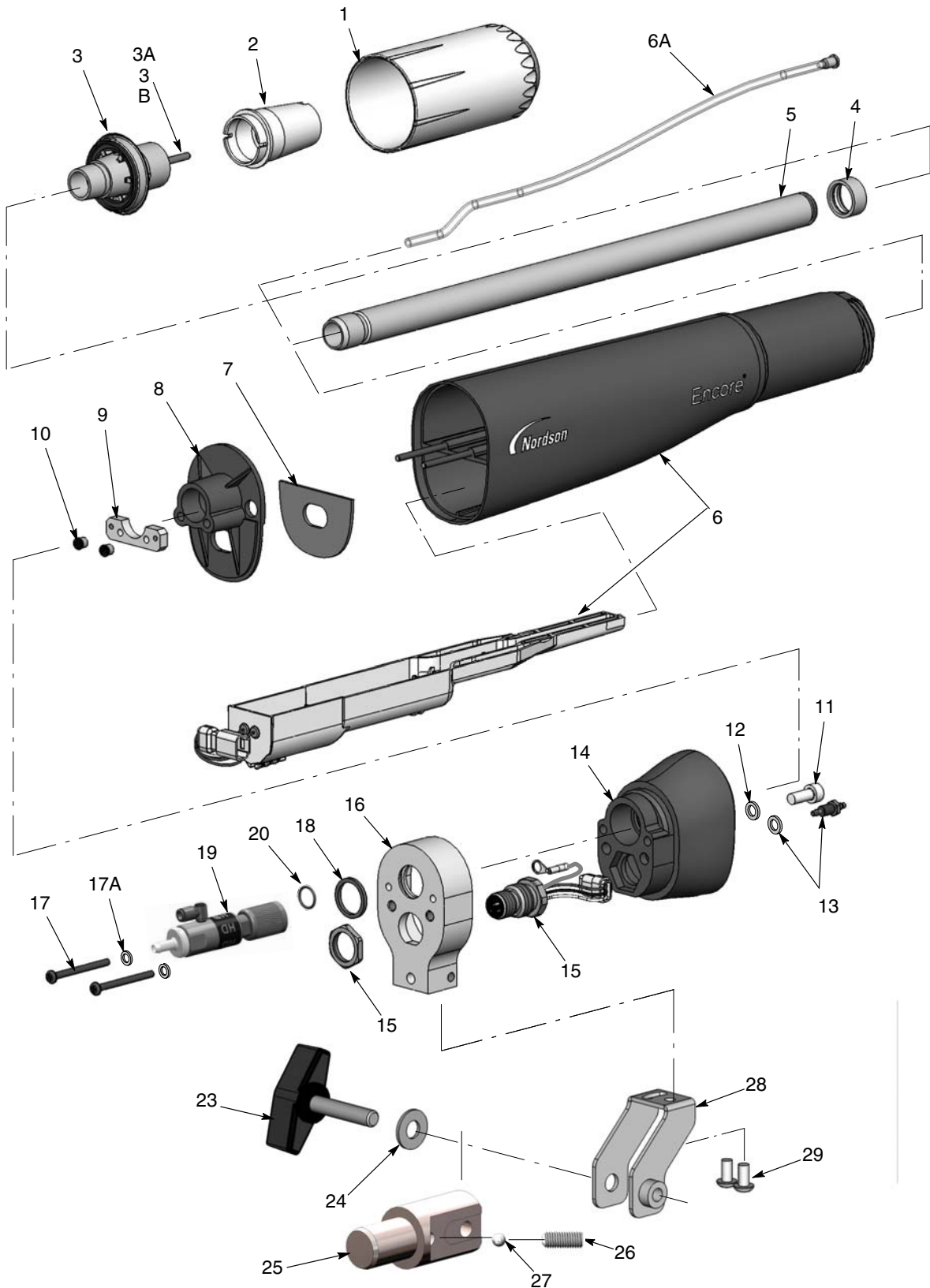


Bild 8-17 Reservdelar för stångmonterad pistol

Reservdelista för stångmonterad pistol

Se bild 8-17.

ANMÄRKNING: Kablar till stångmonterade pistoler är tillval. Se *Tillval, Kablar* på sidan 9-2 för tillgängliga kablar.

Detalj	P/N	Beskrivning	Antal	Anm.
—	1606969	GUN, auto, bar mount, Encore HD	1	
1	1081638	NUT, nozzle, handgun, Encore	1	
2	1081658	NOZZLE, flat spray, 4 mm, Encore	1	A
3	1604824	ELECTRODE ASSEMBLY, Encore, flat spray	1	C
3A	1106078	•• ELECTRODE, spring contact	1	
3B	1605863	•• HOLDER, electrode, M3, flat spray, Encore	1	C
4	1097527	SEAL, tube, powder	1	
5	1097524	TUBE, powder, bar mount, auto, Encore	1	
6	1608279	KIT, neg power supply/auto body, Encore	1	B
6A	1088558	•• FILTER ASSEMBLY, handgun	1	
7	1088502	GASKET, multiplier cover, handgun, Encore	1	
8	1097520	BULKHEAD, body, front, auto, Encore	1	
9	1101381	PLATE, screw	1	
10	1097522	NUT, Allen, 4-40, stainless steel	2	
11	815666	SCREW, socket, M5 x 0.8 x 12, zinc	1	
12	983127	WASHER, lock, internal, M5, zinc	1	
13	1081616	FITTING, bulkhead, barbed, dual, 10-32 x 4 mm tubing	1	
14	1097518	BODY, gun, rear, auto, Encore	1	
15	1097514	RECEPTACLE, gun harness	1	
16	1097512	ADAPTER, mount, bar	1	
17	1605696	SCREW, socket head, M3 x 35 mm	1	
17A	983520	WASHER, lock, internal, M3, steel, zinc	2	
18	1097511	QUAD RING, Viton, 0.614 in. ID x 0.070 in.	1	
19	1606920	DIFFUSER, external, Encore HD auto packaged	1	
20	940156	•• O-RING, silicone, 0.563 x 0.688 x 0.063	1	
23	1102293	KNOB, T-handle	1	
24	1102294	WASHER, flat, 0.34 x 0.74 x 0.06 in., nylon	1	
25	1097546	ADAPTER, tube, mount, bar	1	
26	345385	SCREW, set, flat, M8 x 20, black	1	
27	1097545	BALL, chrome steel, 6.5 mm diameter, 25, C63	1	
28	1097542	BRACKET, mount, bar	1	
29	982503	SCREW, button, socket, M5 x 10	2	
NS	247006	CLAMP, hose, 0.637-0.795 OD	1	
NS	939247	CLAMP, hose, Snap-it	1	
NS	1081656	NOZZLE, flat spray, 2.5 mm, Encore	1	A

fortsättning...

Detalj	P/N	Beskrivning	Antal	Anm.
ANM.	A:	Se avsnittet <i>Tillval</i> för en komplett lista över tillgängliga fiskstjartformade spraymunstycken, koniska munstycken och avböjningshylsor.		
	B:	Specifik tillämpning: Beställ artikelnummer 1609053 om ett positivt spänningsaggregat krävs. Det positiva spänningsaggregatet säljs separat från pistolkroppen.		
	C:	Endast för fiskstjartformade munstycke. Se avsnittet <i>Tillval</i> för delar och reservdelar som kan användas med koniska munstycken och avböjningshylsor.		
NS: Ej visad				

Extern diffusor för Encore HD automatiska pistoler

Se bild 8-18. Denna externa diffusor medföljer Encore® HD automatiska pulverspraypistoler.

Detalj	P/N	Beskrivning	Antal	Anm.
—	1606920	DIFFUSER, external, Encore HD auto pkgd	1	
1	1606892	ADAPTER, hose, diffuser, Encore HD	1	
2	940117	O-RING, silicone, 0.312 x 0.438 x 0.063	1	
3	-----	HOUSING, external diffuser, Encore HD	1	
4	941131	O-RING, silicone, 0.563 x 0.750 x 0.094	1	
5	-----	RETAINER, connector, hose, univ, auto, Encore	1	
6	1606890	ADAPTER, diffuser, Encore HD	1	
7	940156	O-RING, silicone, 0.563 x 0.688 x 0.063	1	
8	-----	ELBOW, M5 x 6 mm tube	1	

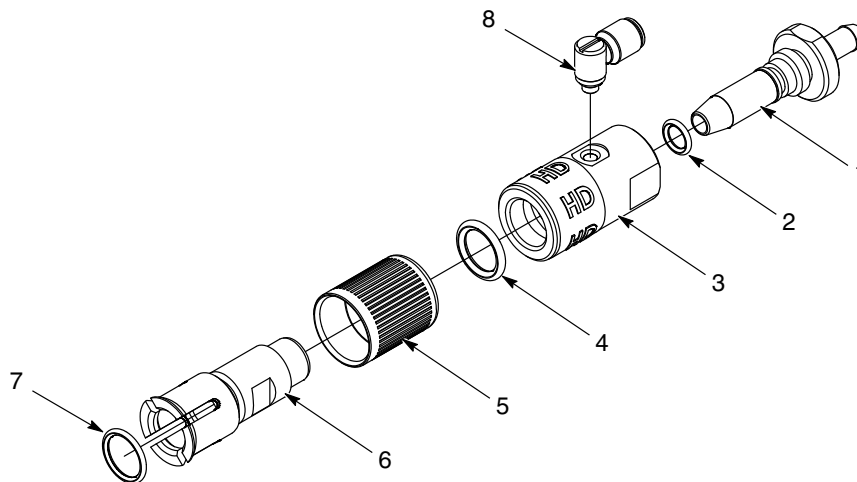


Bild 8-18 Encore HD extern diffusor

Avsnitt 9

Tillval

Tillval sex-fots rörmonterad pistol

Se bild 8-16 för illustrationer av delarna, och reservdelslistan för standard 5-fots rörmonterad pistol för alla övriga delar.

Detalj	P/N	Beskrivning	Antal	Anm.
—	1606971	GUN, auto, tube mount, Encore HD, 6 ft	1	
5	1602675	• TUBE, powder, tube mount, auto, Encore, 6 ft	1	
19	1097536	• CABLE, extension, auto, Encore, 1496 mm	1	
21	1602676	• TUBE, clamp, 6 ft	1	
22	1097532	• TUBE, mount, auto, Encore, 6 ft	1	

Slanghängare

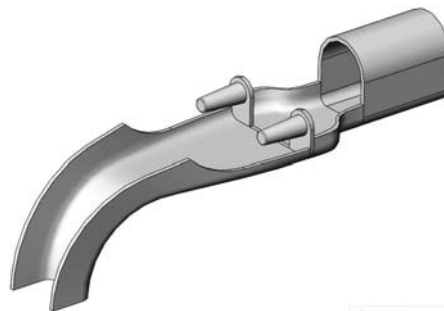


Bild 9-1 Slanghängare som tillval

Se bild 9-1. Slanghängaren fästs på den rörmonterade pistolen för att ge stöd åt pulverslangen, luftslangen och pistolkabeln.

P/N	Beskrivning	Anm.
1003572	HANGER, hose, automatic gun	

Kablar

Dessa kablar kopplar samman spraypistolen med pistolens styrenhet (Encore HD iControl integrerad styrenhet).

P/N	Beskrivning	Anm.
1097537	CABLE, auto, Encore, 8 meter (26.25 ft)	
1097539	CABLE, auto, Encore, 12 meter (39.4 ft)	
1097540	CABLE, auto, Encore, 16 meter (52.5 ft)	
1601344	CABLE, extension, Encore, 4 meter (13.1 ft)	

Fiskstjörtformade spraymunstycken

Se bild 9-2. 2,5 mm och 4 mm fiskstjörtformade munstycken levereras med spraypistolen. Alla andra fiskstjörtformade munstycken är tillval.

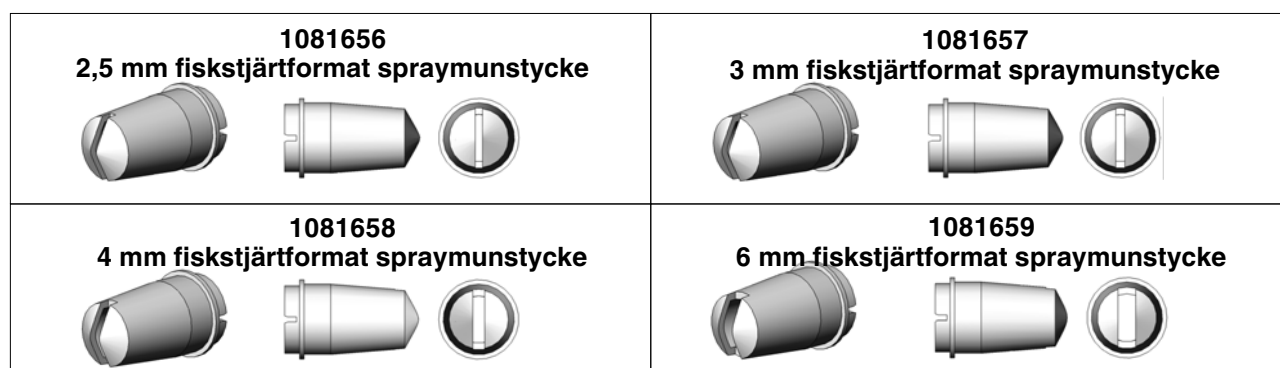


Bild 9-2 Fiskstjörtformade spraymunstycken

Korsformade munstycken



Bild 9-3 Korsformade munstycken

45-graders hörnspraymunstycke

Se bild 9-4.

Beläggingsmönster	Brett solfjädersformat spraymönster som är vinkelrätt mot spraypistolens axel.
Spalttyp	Vinklad, korsformad spalt
Användning	Vinklar och lådor

P/N	Beskrivning	Anm.
1102872	NOZZLE, corner spray, Encore	

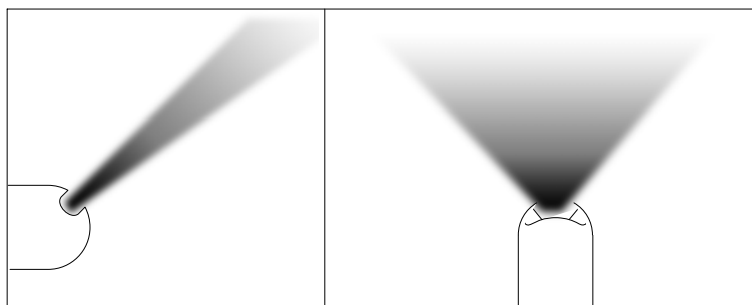


Bild 9-4 45-graders hörnspraymunstycke

45-graders platt spraymunstycke, in-line

Se bild 9-5.

Beläggingsmönster	Smalt solfjädersformat mönster, riktat i pistolaxelns riktning
Spalttyp	Tre vinklade spalter i pistolaxelns riktning
Användning	Över- och undersidesbeläggning, typiskt ingen orientering in/ut

P/N	Beskrivning	Anm.
1102871	NOZZLE, 45 degree, flat spray, Encore	

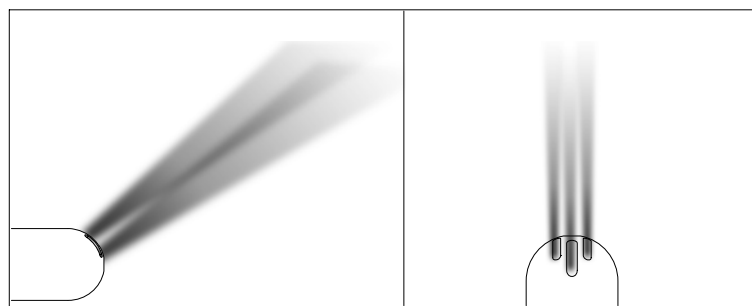


Bild 9-5 45-graders fiskstjärformat munstycke

Koniskt munstycke, avböjningshylsor och elektroddel

Se bild 9-6. Det koniska munstycket och avböjningshylsorna måste användas tillsammans med den koniska elektrodhållaren. Dessa delar är tillval och måste beställas separat.

Koniska munstycken och avböjningshylsor



Alla avböjningshylsor har en 1098306 O-ring, Viton, 3 mm x 1,1 mm bred

Bild 9-6 Koniska munstycken och avböjningshylsor

Sats med koniskt munstycke

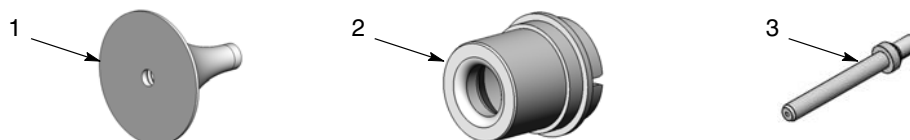


Bild 9-7 Sats med koniskt munstycke

Detalj	P/N	Beskrivning	Antal	Anm.
—	1604828	KIT, conical nozzle, Encore	1	
1	1083206	• DEFLECTOR, 26mm	1	
2	1082060	• NOZZLE, conical	1	
3	1605861	• ELECTRODE HOLDER, conical	1	

Konisk elektroddel

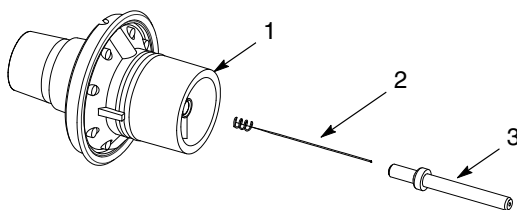


Bild 9-8 Konisk elektroddel

Detalj	P/N	Beskrivning	Antal	Anm.
—	1106076	ELECTRODE ASSEMBLY, conical, Encore	1	
1	-----	• ELECTRODE SUPPORT	1	
2	1106078	• ELECTRODE	1	
3	1605861	• ELECTRODE HOLDER, Conical	1	

Encore vinklade sprutförlängningar

Se bild 9-9. Encore vinklade sprutförlängningar finns i utföranden på 45, 60 och 90 grader. De är konstruerade för att användas på Encore automatiska pulverspraypistoler så att pulver kan sprayas i olika vinklar mot pistolens orienteringsriktning.

Alla vinklade sprutförlängningar är tillval. Se instruktionsblad P/N 1605615 för reservdelar, reservdelssatser och mer information.

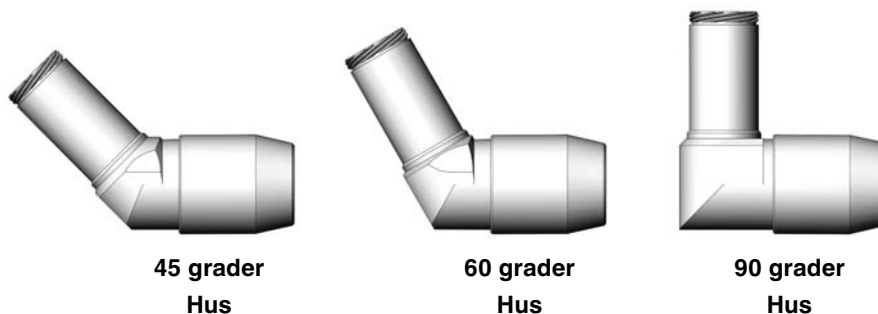


Bild 9-9 Vinklade sprutförlängningar

Detalj	P/N	Beskrivning	Anm.
—	1605703	EXTENSION, spray, 45 degree, Encore	
—	1605614	EXTENSION, spray, 60 degree, Encore	
—	1604084	EXTENSION, spray, 90 degree, Encore	

Monteringssett för rörmontage

Alla monteringssetts är tillval.

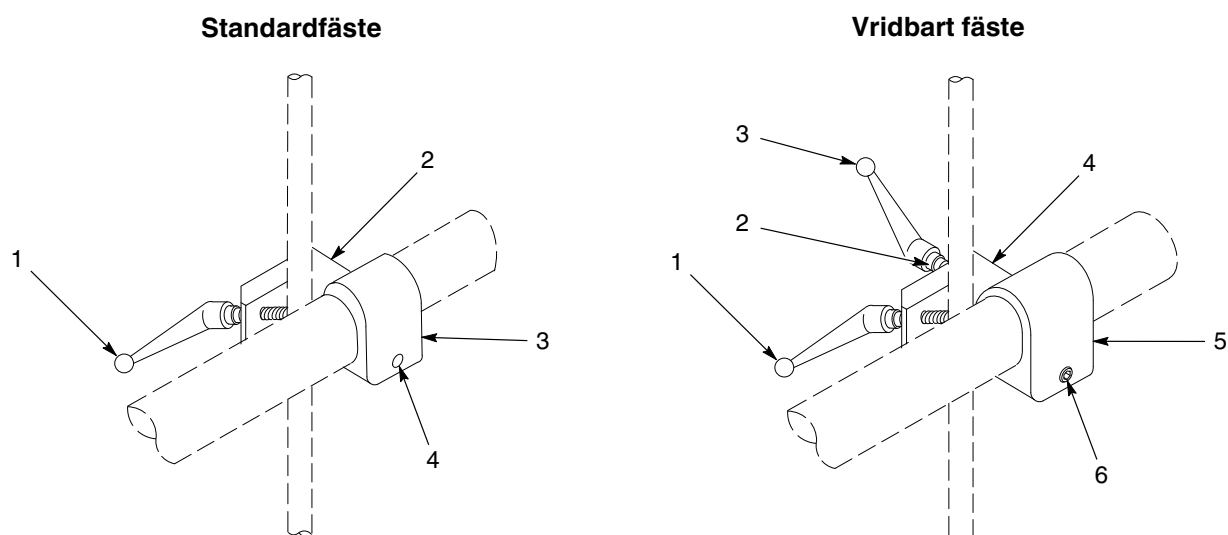


Bild 9-10 Fästen för montagestång för rörmonterade pistoler

Standardfäste

Detalj	P/N	Beskrivning	Antal	Anm.
—	1010717	MOUNT, assembly, automatic gun	1	
1	248957	• HANDLE, adjustment, $\frac{3}{8}$ -16 x 1.77 in.	1	
2	-----	• MOUNT, clamp, automatic gun	1	
3	-----	• MOUNT, sleeve, automatic gun	1	
4	981561	• SCREW, socket, $\frac{3}{8}$ -16 x 1.00 in., zinc	3	

Vridbart fäste

Detalj	P/N	Beskrivning	Antal	Anm.
—	341756	MOUNT, tube holder, assembly	1	
1	248957	• HANDLE, adjustment, $\frac{3}{8}$ -16 x 1.77 in.	1	
2	983061	• WASHER, flat, 0.406 x 0.812 x 0.065 in., zinc	1	
3	249074	• HANDLE, adjustment, $\frac{3}{8}$ -16 x 2.75 in.	1	
4	-----	• MOUNT, clamp, automatic gun	1	
5	-----	• MOUNT, sleeve, automatic gun	1	
6	981561	• SCREW, socket, $\frac{3}{8}$ -16 x 1.00 in., zinc	3	

Utdragbart fäste

Använd denna montagesats för att montera en rörmonterad pistol på en stel fästplatta i ett T-format kilspår.

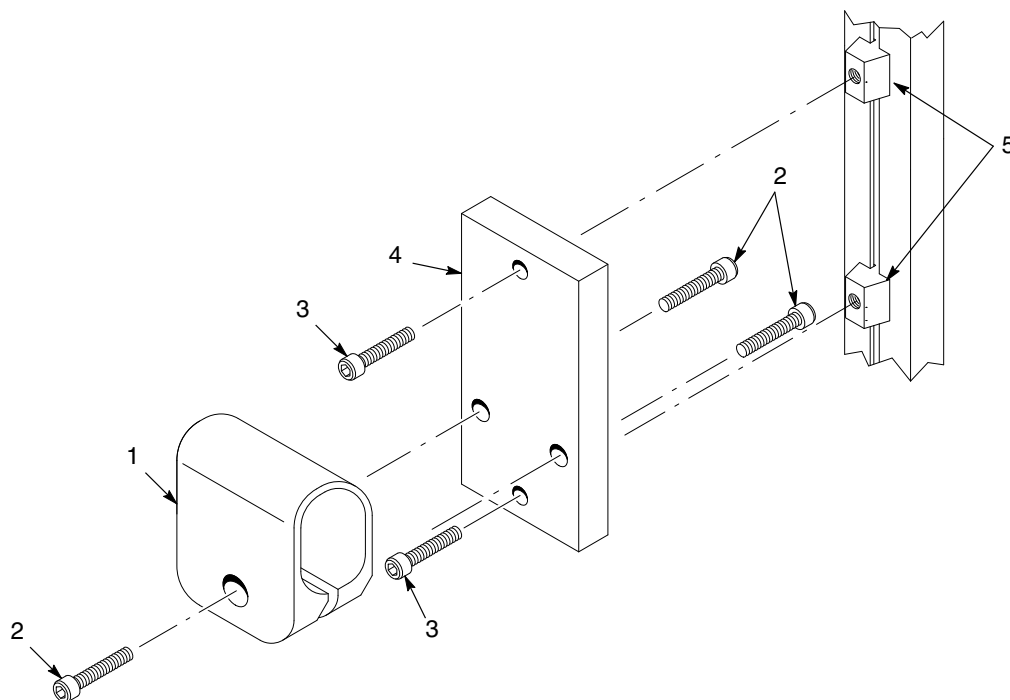


Bild 9-11 Montagesats för kilspår för rörmonterade pistoler

Detalj	P/N	Beskrivning	Antal	Anm.
—	1016515	PLATE, adapter, support, gun bar assembly	1	
1	1013964	• MOUNT, sleeve, with screws, automatic	1	
2	981561	•• SCREW, socket, $\frac{3}{8}$ -16 x 1.00 in., zinc	3	
3	981528	• SCREW, socket, M8 x 30, zinc	2	
4	1016458	• PLATE, attachment, support, gun bar	1	
5	1016533	• NUT, T-slot, steel, M8	2	

Pistolstång för stångmonterade pistoler

Pistolstången är tillval. Den kan fästas på montagestänger med 1 tum diameter.

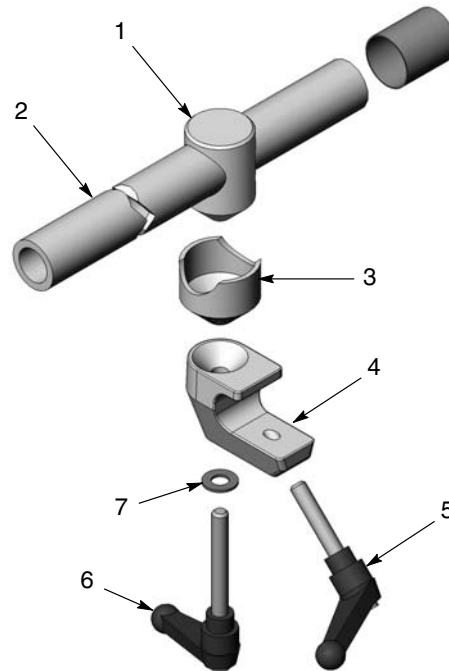


Bild 9-12 Pistolstång för stångmonterade pistoler

Detalj	P/N	Beskrivning	Antal	Anm.
—	341727	GUN BAR, aluminum, 1.25 in. OD x 4 ft., assembly	1	
1	327732	• BODY, locking, 1.25 in. diameter	1	
2	327704	• ROD, adjusting, aluminum, 1.25 in. OD x 4 ft	1	
3	327733	• SLEEVE, locking, 1.25 in. diameter	1	
4	248669	• BODY, adjust mounting	1	
5	248957	• HANDLE, adjust, $\frac{3}{8}$ -16 x 1.77 in.	1	
6	249074	• HANDLE, adjust, $\frac{3}{8}$ -16 x 2.75 in.	1	
7	983061	• WASHER, flat, 0.406 x 0.812 x 0.065 in., zinc	1	

Sats med jonfångare

Satsen med jonfångare är tillval. Den kan användas på båda typerna av Encore automatiska pistolmodeller.

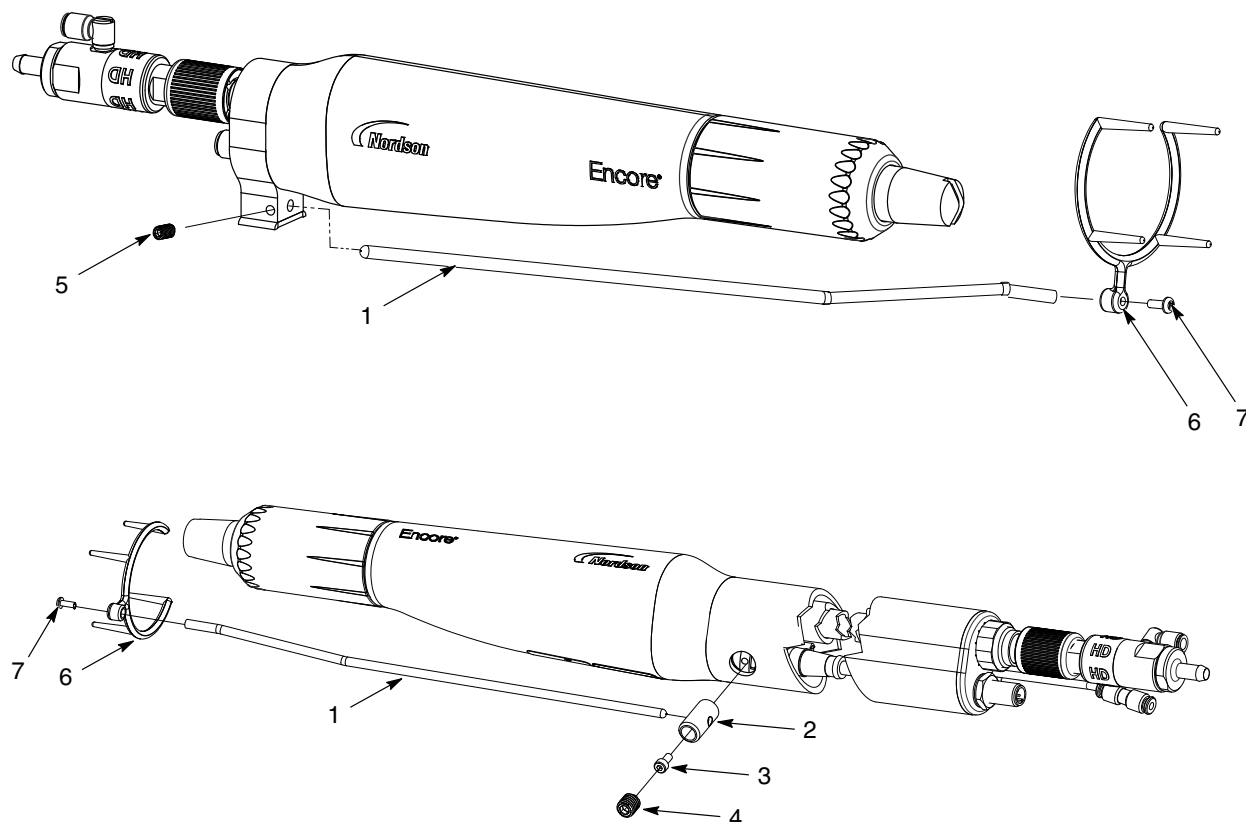


Bild 9-13 Sats med jonfångare

Detalj	P/N	Beskrivning	Antal	Anm.
—	1602357	KIT, collector, ion, Encore HD	1	
1	-----	• ROD, ion collector, offset	1	
2	1097547	• POST, collector, ion	1	
3	105800	• SCREW, socket-head, M4 x 0.7 x 8 mm	1	
4	1097696	• SCREW, set, nylon tip, M10 x 10, black	1	
5	1097543	• SCREW, set, nylon tip, M5 x 8, black	1	
6	-----	• TIP, ion collector, multi-point	1	
7	982017	• SCREW, pan, rec, M3 x 8, zinc	1	

TILLVERKARDEKLARATION

Produkt: Encore HD automatiskt pulverspraysystem

Modell: Encore HD Automatic Applicator och Encore HD iControl

Beskrivning: Det här är ett automatiskt, elektrostatiskt verkande, pulverspraysystem som omfattar applikator, styrkabel och tillhörande styrenheter. Dessa enheter finns i utförande för system med 4-32 applikatorer. Systemet används vid tillämpningar som kräver hög pulverdensitet vid låga luftflöden.

Tillämpade direktiv:

2006/42/EG - Maskindirektivet

2014/30/EU – EMC-direktivet

2014/34/EU – ATEX-direktivet

Standarder som använts för att påvisa överensstämmelse:

EN/ISO12100 (2010)

EN60204-1 (2006)

EN61000-6-3 (2007)

FM 7260 (1996)

EN60079-0 (2009)

EN50050 (2006)

EN61000-6-2 (2005)

EN60079-31 (2009)

EN50177 (2009)

EN55011 (2009)

Typ av skydd:

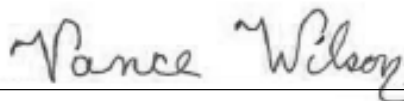
- Omgivningstemperatur +15 °C till +40 °C
- Ex II 2 D/2 mJ typ A-P = automatiska applikatorer
- Ex II (2) 3 D = automatiska applikatorer

ATEX-produktcertifikat:

- FM13ATEX0006X (applikatorer) (Norwood, Mass. USA)
- FM13ATEX0007X (styrenheter) (Norwood, Mass. USA)

ATEX-kvalitetssystemcertifikat:

- 1180 (Baseefa) (Buxton, Derbyshire, UK)



Datum: 16 Aug 2016

Vance Wilson
Engineering Manager
Industrial Coating Systems

Nordsonauktoriserad representant inom EU

Person som utsetts att sammanställa relevant teknisk dokumentationsfil.

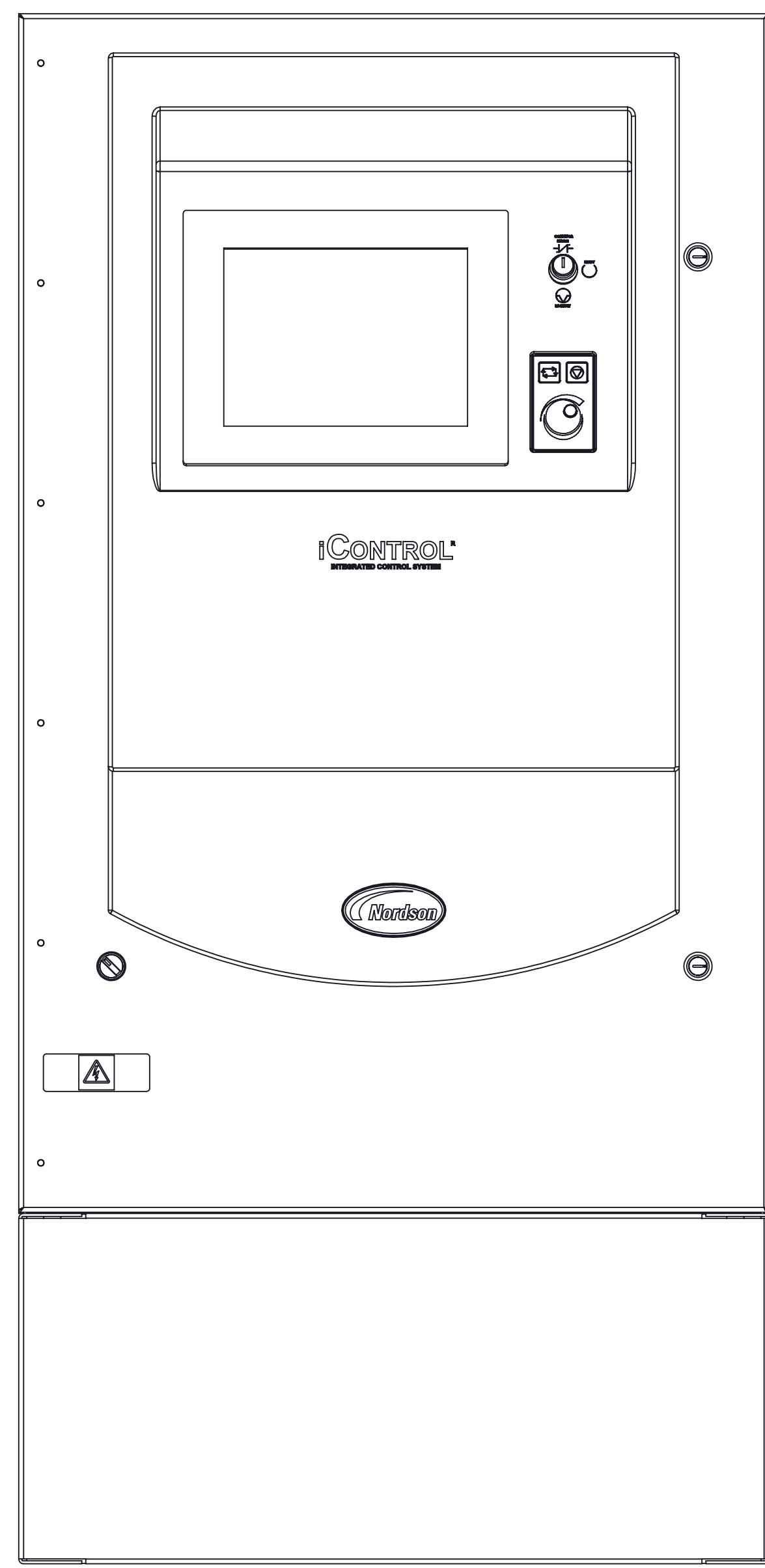
Kontakt: Operations Manager
Industrial Coating Systems
Nordson Deutschland GmbH
Heinrich-Hertz-Straße 42-44
D-40699 Erkrath



8 7 6 5 4 3

NOTICE THIS DRAWING IS NORDSON PROPERTY, CONTAINS PROPRIETARY INFORMATION AND MUST BE RETURNED UPON REQUEST. DO NOT CIRCULATE, REPRODUCE OR DIVULGE TO OTHER PARTIES WITHOUT WRITTEN CONSENT OF NORDSON.

ZONE	REV	DESCRIPTION	BY	CHK	RELEASE NO.	DATE
	00	FOR APPROVALS REVIEW.	BB	RJF		21AUG12
	01	01) UPDATED TO INCLUDE AIR CONDITIONED VERSIONS.	BB	RJF		04SEP12
	02	02) AIR CONDITIONED VERSIONS REMOVED.	DC	BB		27NOV12
	03	03) RELEASED TO PRODUCTION.	DC	RJF	PE602969	30NOV12
	04	04) REMOVED P/N 1600809 FROM TABLE.	MHH	DLU	PE603436	17OCT13
	05	05) ADDED OPTIONS AND P/N 1601344 TO TABLE.	BDM	BDM	PE603158	24OCT13
	06	06) GUN No'S WERE 1602141, 1602142, 1602143	MB	RJF	PE604134	16FEB15



ENCORE HD iCONTROL

THE FOLLOWING CONTROLLERS ARE SUITABLE FOR CLASS II, DIV 2, GROUP F & G HAZARDOOUS (CLASSIFIED) LOCATIONS:

- 1602177 CONTROLLER, iCONTROL, ENCORE HD, 4 GUN
- 1602178 CONTROLLER, iCONTROL, ENCORE HD, 6 GUN
- 1602179 CONTROLLER, iCONTROL, ENCORE HD, 8 GUN
- 1602180 CONTROLLER, iCONTROL, ENCORE HD, 10 GUN
- 1602181 CONTROLLER, iCONTROL, ENCORE HD, 12 GUN
- 1602182 CONTROLLER, iCONTROL, ENCORE HD, 14 GUN
- 1602183 CONTROLLER, iCONTROL, ENCORE HD, 16 GUN
- 1602184 CONTROLLER, iCONTROL, ENCORE HD, 18 GUN
- 1602185 CONTROLLER, iCONTROL, ENCORE HD, 20 GUN
- 1602186 CONTROLLER, iCONTROL, ENCORE HD, 22 GUN
- 1602187 CONTROLLER, iCONTROL, ENCORE HD, 24 GUN
- 1602188 CONTROLLER, iCONTROL, ENCORE HD, 26 GUN
- 1602189 CONTROLLER, iCONTROL, ENCORE HD, 28 GUN
- 1602190 CONTROLLER, iCONTROL, ENCORE HD, 30 GUN
- 1602191 CONTROLLER, iCONTROL, ENCORE HD, 32 GUN

THE ABOVE ARE APPROVED FOR USE WITH THE FOLLOWING GUNS AND CABLES LOCATED IN A CLASS II, DIV 1, GROUP F & G HAZARDOUS (CLASSIFIED) LOCATIONS:

- GUNS:
- 1606969 GUN, BAR MT, ENCORE HD AUTO
 - 1606970 GUN, TUBE MT, AUTO, 5FT ENCORE HD
 - 1606985 GUN, TUBE MT, AUTO, 5FT PVC ENCORE HD
 - 1606971 GUN, TUBE MT, AUTO, 6FT ENCORE HD
- OPTIONS:
- 1604084 EXTENSION, SPRAY, 90 DEGREE, ENCORE
- CABLES:
- 1097537 CABLE, AUTO, ENCORE, 8M
 - 1097539 CABLE, AUTO, ENCORE, 12M
 - 1097540 CABLE, AUTO, ENCORE, 16M
 - 1601344 CABLE, EXTENSION, ENCORE AUTO, 4M

01 02

06
05
04 05

CRITICAL
No revisions permitted without approval of the proper agency.

ALL DIMENSIONS IN MM EXCEPT AS NOTED		NORDSON CORPORATION WESTLAKE, OH, U.S.A. 44145	
MACHINED SURFACES L4		DESCRIPTION REF DWG, APPROVED EQUIPMENT, iCONTROL, ENCORE HD	
DRAWN BY BB		DATE RELEASE NO. PE602969	
CHECKED BY RJF		APPROVED BY RJF	
SIZE D	FILE NAME 10011656	MATERIAL NO. 10011656	REVISION 06
SCALE 1:5		CADD GENERATED DWG. SHEET 1 OF 1	

