

Encore[®] HD käsikäyttöinen pulverinruiskutuspuistooli

Käsikirja
P/N 7192411_07
- Finnish -
Julkaistu 10/15

Tämän asiakirjan sisältöä saatetaan muuttaa ilman eri ilmoitusta.
Katso uusien versioiden ja käytettävissä olevien kielten osoitteesta
<http://emanuals.nordson.com/finishing>.



NORDSON CORPORATION • AMHERST, OHIO • USA

Ota yhteyttä meihin

Nordson Corporation ottaa mielellään vastaan palautetta, kommentteja ja tiedusteluja tuotteistaan. Yleistä tietoa Nordsonista löydät Internetistä seuraavasta osoitteesta: <http://www.nordson.com>.

- Käännös alkuperäisestä -

Huomautus

Tämä on Nordson Corporationin julkaisu, joka on suojattu tekijänoikeuksin. Alkuperäinen copyright 2014. Tämän julkaisun tai sen osan monistaminen, jäljentäminen tai kääntäminen toiselle kielelle ilman Nordson Corporationin kirjallista lupaa on kielletty. Tämän julkaisun sisältämät tiedot voivat muuttua ilman ennakoilmoitusta.

Tavaramerkit

ColorMax, Color-on-Demand, Encore, HDLV, iControl, Prodigy, Nordson, ja Nordson-logo ovat Nordson Corporationin rekisteröityjä tavaramerkkejä.

Kaikki muut tavaramerkit ovat omistajiensa omaisuutta.

Sisältö

Nordson International	0-1
Europe	0-1
Distributors in Eastern & Southern Europe	0-1
Outside Europe	0-2
Africa / Middle East	0-2
Asia / Australia / Latin America	0-2
China	0-2
Japan	0-2
North America	0-2
Turvaohjeet	1-1
Johdanto	1-1
Ammattitaitoinen henkilökunta	1-1
Käyttötarkoitus	1-1
Määräykset ja hyväksynnät	1-1
Henkilöturvallisuus	1-2
Paloturvallisuus	1-2
Maadoitus	1-3
Toimenpiteet toimintahäiriöiden yhteydessä	1-3
Hävittäminen	1-3
Seloste	2-1
Johdanto	2-1
Tekninen erittely	2-2
Laitteen merkinnät	2-2
Pistoolin sertifiointitarra	2-2
Asetus	3-1
Järjestelmän liitännät	3-1
Ruiskutuspistoolin asennus	3-2
Käyttö	4-1
Euroopan unioni, ATEX, turvallisen käytön erityisehdot	4-1
Järjestelmän toiminta	4-2
Ruiskutuspistoolin käyttö	4-2
Esiasetusten muuttaminen asetusliipaisimella	4-2
Pulverivirtauksen muuttaminen asetusliipaisimella	4-3
Ruiskutuspistoolin puhdistus	4-3
Elektrodin ilmapuhdistustoiminto	4-4
Päivittäinen käyttö	4-4
Alkuasetukset	4-4
Käynnistys	4-4
Valmiustilapainike	4-4
Tasosuuttimien vaihtaminen	4-5
Muuntaminen tasosuuttimista kartiosuuttimiin	4-6
Ilmansuuntaimien tai kartiosuuttimien vaihtaminen	4-7
Valinnaisen kuvionsäädinsarjan asennus	4-8

Pysäytys	4-8
Ylläpito	4-8
Pulverin kosketusosien suositeltava puhdistusmenetelmä ..	4-9
Ylläpitotoimenpiteet	4-9
Vianetsintä	5-1
Ruiskutuspistoolin teholähteen resistanssin testaus	5-2
Elektrodikokoonpanon resistanssitesti	5-2
Pistoolikaapelin johtavuustesti	5-3
Korjaus	6-1
Ruiskutuspistoolin korjaus	6-1
Näyttömoduulin vaihtaminen	6-2
Näyttömoduulin poistaminen	6-2
Näyttömoduulin asennus	6-2
Virtalähteen ja pulveriradan vaihto	6-4
Pistoolin purkaminen	6-4
Teholähteen vaihtaminen	6-5
Pulveriradan irrotus	6-6
Pulveriradan asennus	6-6
Pistoolin uudelleen kokoaminen	6-8
Kaapelin vaihto	6-9
Kaapelin irrotus	6-9
Kaapelin asennus	6-10
Liipaisukytkimen vaihto	6-10
Kytkimen irrotus	6-10
Kytkimen asennus	6-11
Varaosat	7-1
Johdanto	7-1
Ruiskutuspistoolin osat	7-1
Ruiskutuspistoolin osien kuvaus	7-2
Ruiskutuspistoolin osaluettelo	7-3
Ruiskutuspistoolin lisävarusteet	7-5
Erilaisia ruiskutuspistoolin lisävarusteita	7-5
Tasosuuttimet	7-5
Ristipääsuuttimet	7-5
45 asteen suutin kulmaruiskutukseen	7-6
45 asteen suutin tasoruiskutukseen	7-6
Kartiosuuttimen, ilmansuuntaimien ja elektrodin asennusosat	7-7
Kartiosuutin ja ilmansuuntaimet	7-7
Kartiosuutinsarja (toimitetaan pistoolin kanssa)	7-7
Kartioelektrodin kokoonpano	7-8
Kuvionsäädinsarja	7-8
Jatkeet	7-8
Ionikollektorisarja	7-9
Jatko-osien ionikollektorin komponentit	7-9
Pulveriletku ja ilmaletkut	7-9

Nordson International

<http://www.nordson.com/Directory>

Europe

Country		Phone	Fax
Austria		43-1-707 5521	43-1-707 5517
Belgium		31-13-511 8700	31-13-511 3995
Czech Republic		4205-4159 2411	4205-4124 4971
Denmark	<i>Hot Melt</i>	45-43-66 0123	45-43-64 1101
	<i>Finishing</i>	45-43-200 300	45-43-430 359
Finland		358-9-530 8080	358-9-530 80850
France		33-1-6412 1400	33-1-6412 1401
Germany	<i>Erkrath</i>	49-211-92050	49-211-254 658
	<i>Lüneburg</i>	49-4131-8940	49-4131-894 149
	<i>Nordson UV</i>	49-211-9205528	49-211-9252148
	<i>EFD</i>	49-6238 920972	49-6238 920973
Italy		39-02-216684-400	39-02-26926699
Netherlands		31-13-511 8700	31-13-511 3995
Norway	<i>Hot Melt</i>	47-23 03 6160	47-23 68 3636
Poland		48-22-836 4495	48-22-836 7042
Portugal		351-22-961 9400	351-22-961 9409
Russia		7-499-519 31 95	7-499-519 31 96
Slovak Republic		4205-4159 2411	4205-4124 4971
Spain		34-96-313 2090	34-96-313 2244
Sweden		46-40-680 1700	46-40-932 882
Switzerland		41-61-411 3838	41-61-411 3818
United Kingdom	<i>Hot Melt</i>	44-1844-26 4500	44-1844-21 5358
	<i>Industrial Coating Systems</i>	44-161-498 1500	44-161-498 1501

Distributors in Eastern & Southern Europe

DED, Germany	49-211-92050	49-211-254 658
--------------	--------------	----------------

Outside Europe

- For your nearest Nordson office outside Europe, contact the Nordson offices below for detailed information.

Contact Nordson	Phone	Fax
-----------------	-------	-----

Africa / Middle East

DED, Germany	49-211-92050	49-211-254 658
--------------	--------------	----------------

Asia / Australia / Latin America

Pacific South Division, USA	1-440-685-4797	-
-----------------------------	----------------	---

China

China	86-21-3866 9166	86-21-3866 9199
-------	-----------------	-----------------

Japan

Japan	81-3-5762 2700	81-3-5762 2701
-------	----------------	----------------

North America

Canada		1-905-475 6730	1-905-475 8821
USA	<i>Hot Melt</i>	1-770-497 3400	1-770-497 3500
	<i>Finishing</i>	1-880-433 9319	1-888-229 4580
	<i>Nordson UV</i>	1-440-985 4592	1-440-985 4593

Jakso 1

Turvaohjeet

Johdanto

Nämä turvaohjeet on luettava ja niitä on noudatettava. Tehtävä- ja laitekohtaiset- varoitukset, huomautukset ja ohjeet sisältyvät tarvittaessa laitteen dokumentaatioon.

Varmista, että laitteen koko dokumentointi, mukaan lukien tämä käyttöohje, on kaikkien laitetta käyttävien tai huoltavien henkilöiden käytettävissä.

Ammattitaitoinen henkilökunta

Laitteen omistaja vastaa, että Nordson-laitteen asentavat, sitä käyttävät sekä huoltavat vain ammattitaitoinen henkilökunta. Ammattitaitoisella henkilökunnaksi katsotaan työntekijät tai sopimussuhteiset henkilöt, jotka on koulutettu suorittamaan heille annetut tehtävät turvallisesti. He tuntevat kaikki asiaankuuluvat turvamääräykset ja ovat fyysisesti kykeneviä selvitymään heille annetuista tehtävistä.

Käyttötarkoitus

Nordson-laitteen käyttö muuhun kuin laitteen dokumentaatiossa kuvattuun tarkoitukseen saattaa johtaa henkilö- tai omaisuusvahinkoihin.

Esimerkkejä tarkoituksen vastaisesta käytöstä:

- epäsopivien materiaalien käyttö
- luvattomien muutosten tekeminen
- turvasuojien tai lukitusten poistaminen tai ohittaminen
- epäsopivien tai viallisten osien käyttö
- hyväksymättömien lisälaitteiden käyttö
- laitteille sallittujen maksimiarvojen ylittäminen

Määräykset ja hyväksynnät

Varmista, että kaikki laitteet on tarkoitettu ja hyväksytty ympäristöön, jossa niitä tullaan käyttämään. Nordson-laitteille myönnettyt hyväksynnät raukeavat, jos asennus-, käyttö- ja huolto-ohjeita ei noudateta.

Kaikkien laitteistoasennusten vaiheiden tulee olla paikallisten säännösten sekä lain mukaiset.

Henkilöturvallisuus

Onnettomuuksien estämiseksi on noudatettava seuraavia ohjeita.

- Älä käytä tai huolla laitetta, ellei ole siihen valtuutettu.
- Älä käytä laitetta, elleivät turvasuojat, ovet tai kannet ole ehjiä ja automaattiset turvalukitukset toimi kunnolla. Älä ohita tai estä turvalaitteiden toimintaa.
- Pysy kaukana liikkuvista laitteista. Katkaise virransyöttö ja odota liikkuvien osien täydellistä pysähtymistä ennen liikkuvien laitteiden säätöä tai huoltoa. Lukitse tehonsyöttö pois päältä ja varmista, ettei laite pääse liikkumaan odottamatta.
- Vapauta (laske pois) hydraulinen ja pneumaattinen paine ennen paineenalaisten järjestelmien tai komponenttien säätöä tai huoltoa. Katkaise virta, lukitse ja merkitse kytkimet ennen sähkölaitteiden huoltoa.
- Hanki ja lue kaikkien käytettävien materiaalien käyttöturvallisuustiedotteet (MSDS). Noudata valmistajan ohjeita materiaalin turvallisesta käsittelystä ja käytöstä. Käytä suositeltuja henkilökohtaisia suojaimia.
- Henkilövahinkojen estämiseksi huomioi myös työpisteen vähemmän ilmeiset vaaratekijät, joita ei useinkaan saada täysin poistettua. Tällaisia ovat esim. kuumat pinnat, terävät kulmat, jännitteiset virtapiirit sekä liikkuvat osat, joita ei voi käytännön syistä koteloida tai muutoin suojata.

Paloturvallisuus

Tulipalon tai räjähdysten estämiseksi on noudatettava seuraavia ohjeita.

- Älä tupakoi, hitsaa, hio tai käytä avotulta tulenarkojen materiaalien käyttö- tai varastointipaikoilla.
- Varmista riittävä ilmanvaihto, jotta höyrystyvien materiaalien tai höyryjen pitoisuudet eivät pääse kohoamaan vaaralliselle tasolle. Noudata paikallisia määräyksiä tai materiaalin käyttöturvallisuustiedotteen ohjeita.
- Älä katkaise jännitteisten virtapiirien virtaa tulenarkojen materiaalien käsittelyn aikana. Katkaise virta ensin erotuskytkimestä kipinöinnin estämiseksi.
- Ota selville hätäpysäytyspainikkeiden, sulkuventtiilien ja käsisammuttimien sijainti. Jos ruiskutuskopissa syntyy tulipalo, katkaise välittömästi virta ruiskutuslaitteista ja poistopuhaltimista.
- Puhdista, huolla, testaa ja korjaa laitteet dokumentoinnissa annettujen ohjeiden mukaan.
- Käytä vain varaosia, jotka on suunniteltu käytettäväksi alkuperäisen laitteen kanssa. Lisätietoja ja neuvoja varaosista saat Nordson-edustajaltasi.

Maadoitus



VAROITUS: Viallisen sähköstaattisen laitteiston käyttäminen on vaarallista ja voi aiheuttaa sähköiskun, tulipalon tai räjähdyksen. Tee resistanssitarkistuksista osa määräaikaista ylläpito-ohjelmaa. Mikäli saat vaikka pienenkin sähköiskun tai huomaat staattista kipinäointia tai kaareilua kytke välittömästi kaikki sähköiset tai sähköstaattiset laitteet pois päältä. Älä käynnistä laitteistoa ennen kuin vika on tunnistettu ja korjattu.

Kaikki ruiskutuskaapin sisäpuolella tai 1 m:n (3 ft) säteellä kaapin aukoista suoritettavat työt katsotaan kuuluvan luokkaan 2, divisioona 1 tai 2 riskialtis ympäristö ja ne tulee tehdä NFPA 33, NFPA 70 (NEC artikkelit 500, 502 ja 516) sekä NFPA 77 viimeisimpien ehtojen mukaisesti.

- Kaikki sähköä johtavat esineet ruiskutusalueella tulee kytkeä sähköisesti maahan pienemmällä kuin 1 megaohmin vastuksella mitattuna mittarilla, joka soveltuu vähintään 500 voltiin arvioitavalle virtapiirille.
- Maadoitettava laitteisto käsittää, mutta ei rajoitu, ruiskutusalueen lattiaan, käyttäjän tasanteeseen, säiliöihin, valokenno-ohjaimiin ja puhallussuuttimiin. Ruiskutusalueella työskentelevän henkilöstön tulee olla maadoitettu.
- Varautunut ihmiskeho voi aiheuttaa mahdollisesti sytytysjänniteen. Maalatulla alueella, kuten käyttäjän tasanteella, seisova henkilöstö tai sähköä johtamattomia jalkineita käyttävät henkilöt eivät ole maadoittuja. Henkilöstön tulee käyttää jalkineita, joissa on sähköä johtavat pohjat tai käyttää maadoitushihnaa ylläpitämään yhteyttä maadoitukseen työskennellessä sähköstaattisten laitteiden kanssa tai niiden lähistöllä.
- Käyttäjien tulee ylläpitää suoraa ihokontaktia käden ja pistoolin kahvan välillä, jotta estetään sähköiskukäytettäessä sähköstaattisia käsiruiskutuspistooleja. Mikäli hanskoja on käytettävä leikkaa pois kämmen- tai sormiosat, käytä sähköä johtavia käsineitä tai käytä maadoitushihnaa, joka on liitetty pistoolin kahvaan tai muuhun todelliseen maadoitukseen.
- Kytke sähköstaattiset virtasyötöt pois päältä ja maadoita pistoolin elektrodit ennen kuin teet säätöjä tai puhdistat jauhemaalaspistooleja.
- Kytke kaikki irrotetut laitteet, maadoituskaapelit ja johtimet kun olet huoltanut laitteiston.

Toimenpiteet toimintahäiriöiden yhteydessä

Jos järjestelmä tai sen osa toimii virheellisesti, katkaise heti virta koko järjestelmästä ja tee seuraavasti:

- Katkaise sähkönsyöttö ja varmista se lukitsemalla. Sulje pneumatiikan sulkuhanat ja vapauta paineet.
- Etsi toimintahäiriön syy ja korjaa se ennen laitteiston uutta käynnistystä.

Hävittäminen

Käytön ja huollon aikana käytetyt laitteet ja materiaalit on hävitettävä paikallisten määräysten mukaisesti.

Jakso 2

Seloste

Johdanto

Katso kuvaa 2-1. Tämä käsikirja sisältää Encore® HD käsikäyttöisen pulverinruiskutus pistoolin 6 metrin virtajohdolla ja putkella.

Encore HD käsikäyttöistä pulverinruiskutus pistoolia tulee käyttää Encore HD käsikäyttöisen ohjaimen kanssa, jossa ovat sähköstaattinen jännitteen säätö, elektrodin ilmapuhdistuksen ja pulveripumpun ilma. Se on seuraavien järjestelmien kanssa yhteensopiva:

- Encore HD siirrettävät järjestelmät
- Encore HD käsikäyttöiset seinä- tai kiskoasennusjärjestelmät
- Encore Single ja Dual itsenäinen
- Encore Color-on-Demand® -järjestelmät
- ColorMax® -pulveripinnoitusjärjestelmät
- Prodigy® kahden pumpun HDLV® -järjestelmät



Kuva 2-1 Encore HD käsikäyttöinen pulverinruiskutus pistooli

Tasosuuttimet 3 ja 4 mm urilla toimitetaan pistoolilla, sekä kartiosuutinsarjalla, joka sisältää kartiosuuttimen, 26 mm ilmansuuntaimella ja kartiomaisen elektrodin pitimen. Käytä kartiosuutinsarjaa tasosuihkun muuttamiseen kartioruiskutussovelluksiksi.

Vaihtoehtoinen laitteisto on saatavissa Encore HD käsikäyttöiseen pulverinruiskutuspuistooliin seuraavan sisältöisenä:

- Valinnaiset lisänä olevat laaka-, kartio ja ristipääsuuttimet
- 6 metrin jatkoakaapeli
- 150 ja 300 mm jatkovarret
- Kuvionsäädin käytettäväksi jatkeiden kanssa
- Ionikollektori

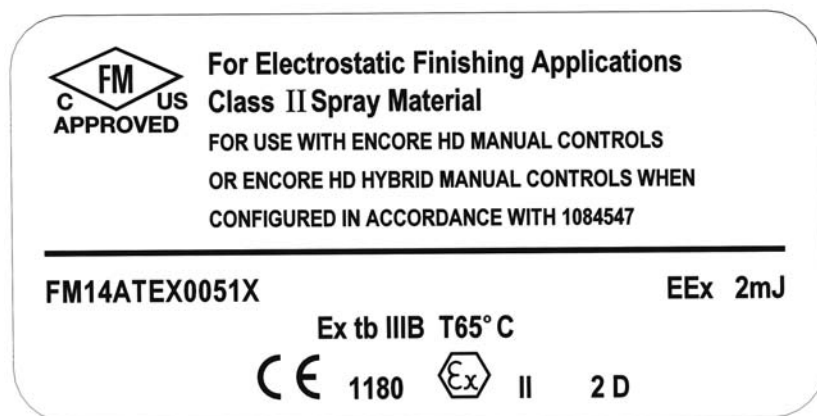
Katso *Lisävarusteet*-kappaletta alkaen sivulta 7-5 halutessasi tietoja lisävalinnoista.

Tekninen erittely

Malli: Encore-annostelija	
Tuloarvot:	+/- 19 VAC, 1 A
Lähtöarvot:	100 kV, 100 µA
Syöttöilma:	6,0-7,6 bar (87-110 psi), <5µ hiukkaskoko, kastepiste <10 °C (50 °F)
Suurin suhteellinen kosteus:	95%, ei kondensoitumista
Ympäristölämpötila:	+15 ... +40 °C (59-104 °F)
Annostelijan vaarallisen sijoituspaikan luokitus:	Vyöhyke 21 tai luokka II, ryhmä 1
Pölysuojausluokka:	IP6X

Laitteen merkinnät

Pistoolin sertifiointitarra



1603105_01

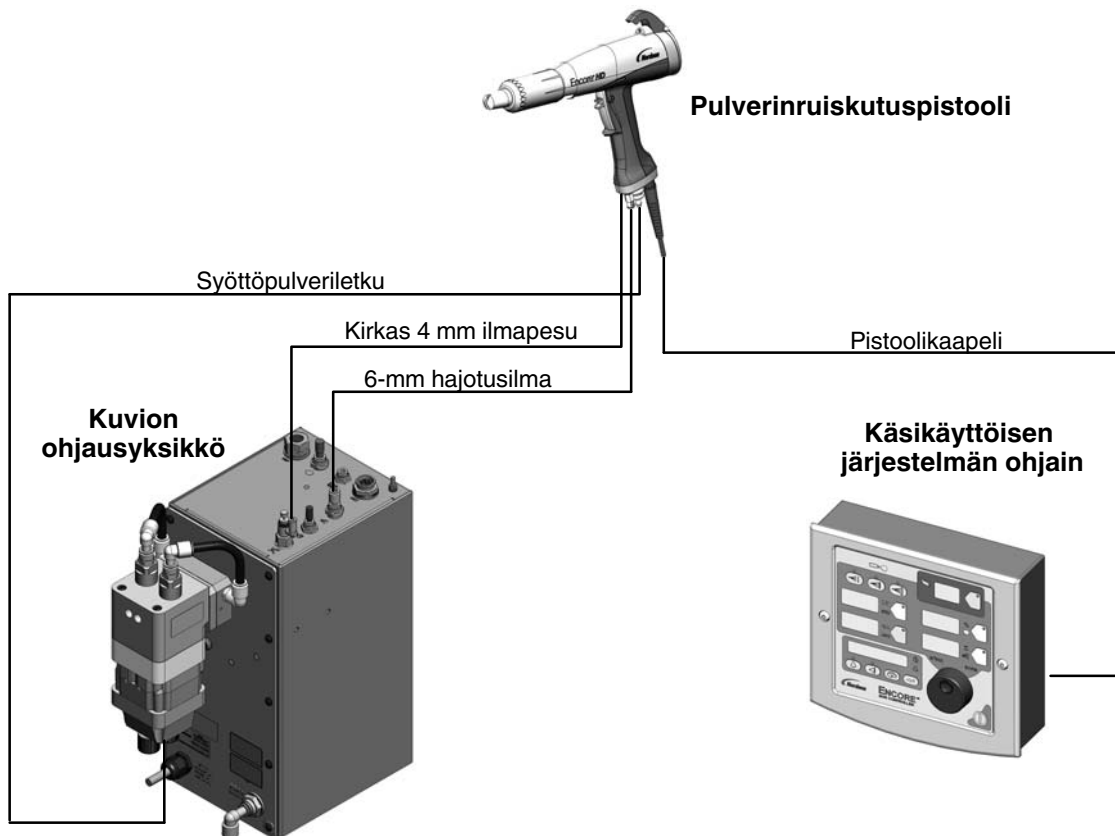
Jakso 3

Asetus

Järjestelmän liitännät



VAROITUS: Tämä kaavio ei esitä järjestelmän maadoituskohtia. Kaikki sähköä johtavat laitteet maalausalueella tulee maadoittaa.

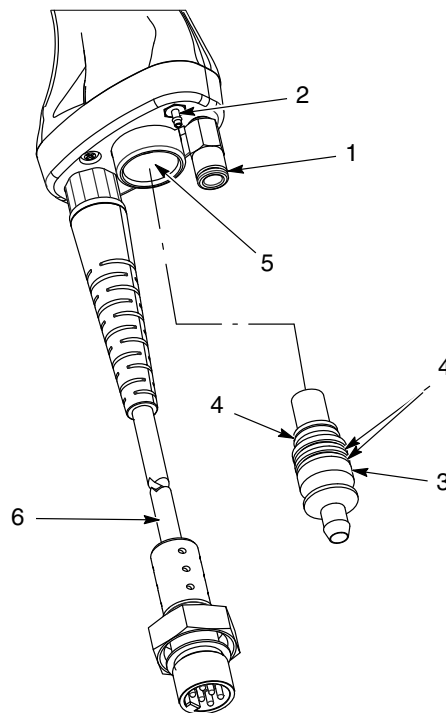


Kuva 3-1 Järjestelmäkaavio (Yleiset järjestelmälaitteet näytetään)

Ruiskutuspistoolin asennus

Katso kuvista 3-1 ja 3-2 pistoolin liitäntä.

1. Kytke 6 mm hajotusilmaletku pistoolin kädensijan alaosaan olevaan pikaliittimeen (1). Liitä toinen pää hajotusilmaletkuun pumpun ohjauksyksikössä olevaan liittimeen.
2. Kytke 4 mm kirkas elektrodin ilmapuhdistusletku pistoolin kädensijan alaosaan olevaan yhteeseen (2). Liitä toinen pää elektrodin ilmapesuletkuun 90° ohjauksyksikön yläosaan olevaan virtauksenohjausliittimeen.
3. Aseta O-renkaat (4) piikikkääseen letkuliittimeen (3). Työnnä letkuliittimen piikkäs pää pulveriletkun päähän ja kytke sitten liitin ruiskutuspistoolin kädensijan alaosaan olevaan pulverin tuloputkeen (5).
4. Kytke pistoolikaapeli (6) Encore HD käsikäyttöisen järjestelmäohjaimen takaosan pistooliliitäntään.
5. Käytä järjestelmän mukana toimitettua mustaa kierresukkaa niputtaaksesi ruiskutuspistoolin kaapelin, ilmaletkut ja pulveriletkun yhteen. Älä purista, murskaa, taivuta, vaurioita tai muotoile pulveriletkua.



Kuva 3-2 Ruiskutuspistoolin liitännät

- | | | |
|-------------------------|------------------|-----------------------|
| 1. Pikairrotus | 3. Letkuadapteri | 5. Pulverin tuloletku |
| 2. Piikkiinen letkuyhde | 4. O-renkaat | 6. Pistoolikaapeli |

Jakso 4

Käyttö



VAROITUS: Vain ammattitaitoinen henkilökunta saa suorittaa seuraavat toimenpiteet. Noudata tämän käsikirjan sekä kaikkia muita asiaankuuluvia turvaohjeita/kirjallista materiaalia.



VAROITUS: Laitteiston käyttäminen tässä käsikirjassa annettujen ohjeiden vastaisesti voi aiheuttaa vaaran.



VAROITUS: Kaikki sähköä johtavat laitteet maalausalueella on maadoitettava. Maadoittamattomat tai huonosti maadoitetut laitteet maalausalueella voivat varautua sähköstaattisesti ja altistaa henkilökunnan hengenvaarallisen sähköiskun vaaraan tai synnyttää kipinöitä, jotka voivat johtaa tulipaloon tai räjähdykseen.

Euroopan unioni, ATEX, turvallisen käytön erityisehdot

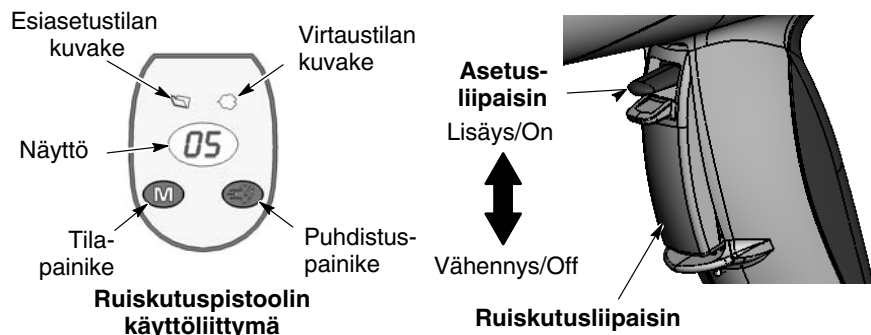
1. Encore HD käsikäyttöistä annostelijaa saa käyttää vain yhdessä Encore XT/HD käyttöliittymän ohjausyksikön ja Encore HD ohjaimen teho-osan kanssa ympäristölämpötilan ollessa välillä +15 °C - +40 °C.
2. Laitteistoa saa käyttää vain pienen iskuriskin alueilla.
3. Varotoimiin tulee ryhtyä puhdistettaessa Encore ohjaimen ja liitännän muovipintoja. On olemassa staattisen sähkön muodostumismahdollisuus näissä komponenteissa.

Järjestelmän toiminta

Tämä käsikirja sisältää Encore HD käsikäyttöisen pulveriruiskutuspistoolin tietoja. Katso ao. järjestelmän, ohjaimen ja ohjauspaneelin käsikirjaa halutessasi järjestelmän komponentteja koskevia tietoja.

Ruiskutuspistoolin käyttö

Ruiskutuspistoolin käyttöliittymä- ja liipaisinasetukset mahdollistavat pulverivirtauksen esiasetusten muuttamisen tai pistoolin puhdistamisen tarvittaessa ohjaimen käyttöliittymää käyttämättä.



Kuva 4-1 Pistoolin säätimet

Esiasetusten muuttaminen asetusliipaisimella

1. Katso kuvaa 4-1. Vapauta ruiskutusliipaisin. Esiasetuksia ei voi muuttaa pistoolin ollessa liipaistuna.
2. Paina ja pidä **Tilapainiketta** kunnes **Esiasetustilan** kuvake syttyy. Näyttö kertoo valittuna olevan esiasetuksen numeron.
3. Paina asetusliipaisinta ylös- tai alaspäin, kunnes haluttu esiasetuksen numero on näkyvissä pistoolin käyttöliittymässä.

HUOMAA: Ohjelmoimattomien esiasetusten numerot (esiasetukset, joissa kaikki asetuspisteet ovat nolla) ohitetaan automaattisesti. Katso ohjaimen käsikirjaa esiasetusten ohjelmointiohjeiden osalta.

4. Paina ruiskutusliipaisinta. Järjestelmä ruiskuttaa uusien esiasetusten mukaisesti.

Katso ohjaimen konfigurointia F08 lisäasetusten saamiseksi.

Pulverivirtauksen muuttaminen asetusliipaisimella

1. Katso kuvaa 4-1. Paina ja pidä **Tilapainiketta** kunnes **Virtaustilan** kuvake syttyy.
2. Paina asetusliipaisinta ylös- tai alaspäin virtauksen asetuspisteen muuttamiseksi. Tämä voidaan tehdä ruiskutusliipaisinta vapauttamatta. Pulverivirtaus muuttuu heti. Uusi virtauksen asetuspiste tulee näkyviin sekä ruiskutuspistoolin että ohjaimen käyttöliittymään.

Ruiskutuspistoolin puhdistus

1. Katso kuvaa 4-1. Suuntaa pistooli kaappiin ja paina ruiskutusliipaisinta.
2. Pidä **Puhdistus** -painike painettuna. Puhdistus jatkuu niin kauan kuin painat **Puhdistus** -painiketta.

HUOMAA: Jos asetusliipaisin konfiguroidaan puhdistukselle, asetusliipaisimen painaminen ylös- tai alaspäin puhdistaa pistoolin. Katso liipaisimen konfiguroinnin asettamiseksi ohjaimen käsikirjan kohtaa *Ohjaimen konfigurointi*.

Optimaalisen toiminnan varmistamiseksi, puhdista pistooli säännöllisesti pitääksesi pulverinsyötön pistoolin sisällä puhtaana. Tarvittavan puhdistuksen pituus ja tiheys riippuvat sovelluksesta.

HUOMAA: Puhdistusilma puhdistaa vain ruiskutuspistoolin pulverikanavan. Katso järjestelmäohjaimen käyttöohjeesta lisätietoja HDLV'puhdistuksesta.

Elektrodin ilmapuhdistustoiminto

Elektrodin ilmapuhdistusilma huuhtelee ruiskutuspistoolin elektrodiä pulverin kertymisen estämiseksi. Elektrodin ilmapuhdistusilma kytkeytyy päälle ja pois automaattisesti liipaistaessa ruiskutuspistooli päälle ja pois.

Katso pumpun ohjausyksikön käsikirjaa halutessasi elektrodin ilmapuhdistusvirtauksen säätämistä koskevia tietoja.

Päivittäinen käyttö



VAROITUS: Kaikki sähköä johtavat laitteet maalausalueella tulee maadoittaa. Tämän varoituksen huomiotta jättäminen voi aiheuttaa vakavan sähköiskun.

Alkuasetukset

Fluidisointi- ja pulverivirtauksen ollessa asetettuna nolnaan eikä pistoolin etuosassa ole kappaleita laukaise pistooli ja kirjaa μA -tuotantoteho. Tarkkaile μA -tuottoa päivittäin samanlaisissa olosuhteissa. Merkittävä μA -tuoton nousu merkitsee mahdollista oikosulkua pistoolin vastuksessa. Merkittävä lasku taas kertoo huoltoa tarvitsevasta vastuksesta tai jännitteenkertojasta.

Käynnistys

1. Kytke ruiskutuskaapin poistopuhallin päälle.
2. Kytke järjestelmän ilmansyöttö päälle.
3. Varmista, että ruiskutuspistooli ei ole laukaistuna ja kytke ohjaimen virta päälle. Näytöt ja kuvakkeet ohjaimen ja pistoolin käyttöliittymässä syttyvät.

Valmiustilapainike

Käytä Encore HD -ohjaimen **Valmiustila**-painiketta käyttöliittymän sammuttamiseen ja ruiskutuspistoolin toiminnan estämiseen tuotantotaukojen aikana. Kun ohjaimen käyttöliittymä on pois päältä, ruiskutuspistoolia ei voida laukaista ja pistoolin käyttöliittymä on pois toiminnasta.

Kytke ohjaimesta virta pois päältä katkaisemalla järjestelmän virta tehoyksiköstä tai ohjauspaneelistä.

Tasosuuttimien vaihtaminen



VAROITUS: Vapauta ruiskutuspistoolin liipaisin, kytke käyttöliittymä pois päältä ja maadoita elektrodi ennen tämän menettelyn suorittamista. Tämän varoituksen huomiotta jättäminen saattaa aiheuttaa vakavan sähköiskun vaaran.

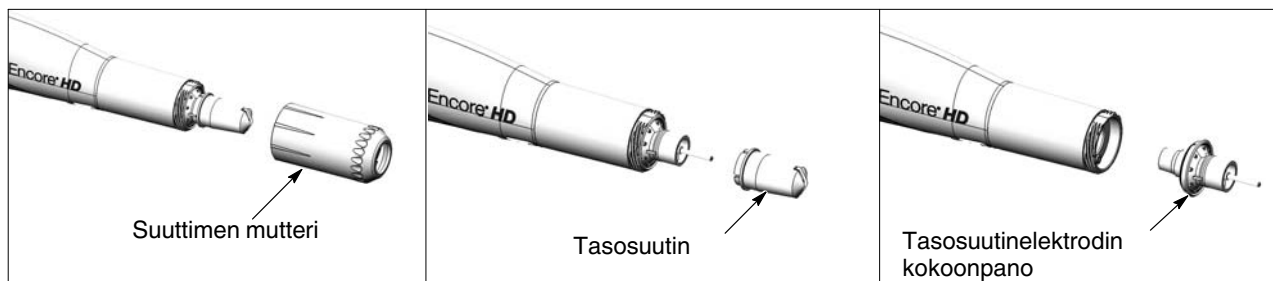
HUOMAA: Elektrodikokoonpanon suippo elektrodin pidin on suunniteltu puhdistuksen optimoimiseksi värimuutosten aikana järjestelmissä, jotka käyttävät tasosuuttimia. Tämä suippo elektrodin pidin ei hyväksy kartiomaisia ilmansuuntaajia.

1. Puhdista ruiskutuspistooli ja sammuta käyttöliittymä pistoolin vahingossa tapahtuvan laukaisun estämiseksi.
2. Katso kuvaa 4-2. Kierrä suuttimen mutteri auki vastapäivään.
3. Vedä tasosuutin irti elektrodikokoonpanosta.

HUOMAA: Asenna elektrodi takaisin, jos se tulee ulos pulverin ulostuloputkesta.

4. Katso kuvaa 4-3. Asenna uusi suutin elektrodikokoonpanoon. Suutin on koodattu elektrodikokoonpanoon. Älä taivuta antennijohtoa.
5. Kierrä suuttimen mutteria pistoolin runkoon myötäpäivään sormitiukkuuteen saakka.

HUOMAA: Suuttimet puhdistetaan kuten kohdassa *Pulverin kosketusosien suositeltava puhdistusmenetelmä* sivulla 4-9 mainitaan.



Kuva 4-2 Tasosuuttimen vaihtaminen



Kuva 4-3 Suuttimen oikea suuntaus

Muuntaminen tasosuuttimista kartiosuuttimiin

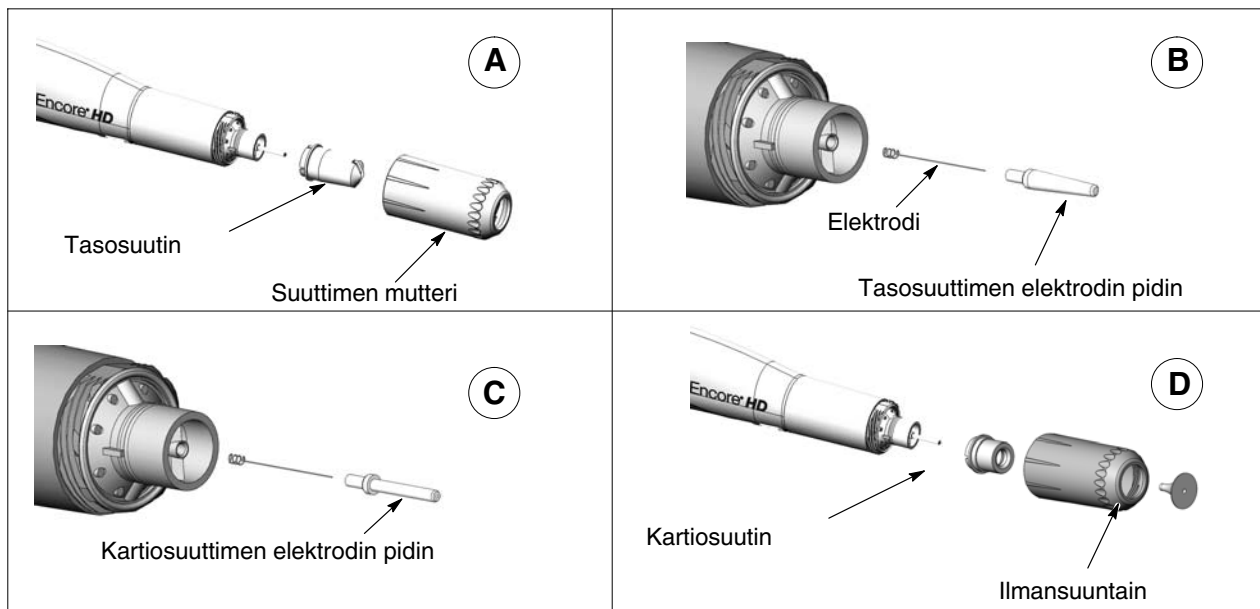


VAROITUS: Vapauta ruiskutuspistoolin liipaisin, kytke käyttöliittymä pois päältä ja maadoita elektrodi ennen tämän menettelyn suorittamista. Tämän varoituksen huomiotta jättäminen saattaa aiheuttaa vakavan sähköiskun vaaran.

HUOMAA: Pistoolin mukana toimitettava kartiotasosuuttimen elektrodin pidin on vaihdettava lisävarusteena olevien kartiomaisten suuttimien ja ilmansuuntaajien hyväksymiseksi. Pistoolin mukana toimitettu kartiosuutinsarja vaaditaan muuntamiseen.

1. Puhdista ruiskutuspistooli ja sammuta käyttöliittymä pistoolin vahingossa tapahtuvan laukaisun estämiseksi.
2. Muunna elektrodin pidin ja suutin. Katso kuvaa 4-4.
 - A. Kierrä suuttimen mutteri auki vastapäivään. Vedä tasosuutin irti elektrodikokoonpanosta.
 - B. Irrota kartiotasosuuttimen elektrodin pidin. Älä taivuta antennijohtoa.
 - C. Asenna kartiosuuttimen elektrodin pidin elektrodin päälle.
 - D. Asenna kartiosuutin elektrodikokoonpanoon. Suutin on koodattu elektrodikokoonpanoon. Kierrä suuttimen mutteria pistoolin runkoon myötäpäivään sormitiukkuuteen saakka. Asenna ilmansuuntain elektrodikokoonpanoon. Älä taivuta elektrodijohtoa.

HUOMAA: Suuttimet puhdistetaan kuten kohdassa *Pulverin kosketusosien suositeltava puhdistusmenetelmä* sivulla 4-9 mainitaan.



Kuva 4-4 Muuntaminen tasosuuttimesta kartiosuuttimeen

Ilmansuuntaimien tai kartiosuuttimien vaihtaminen



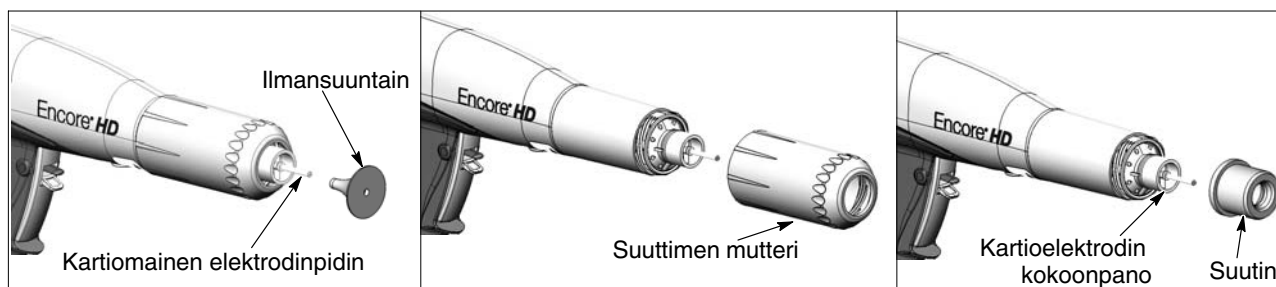
VAROITUS: Vapauta ruiskutuspistoolin liipaisin, kytke käyttöliittymä pois päältä ja maadoita elektrodi ennen tämän menettelyn suorittamista. Tämän varoituksen huomiotta jättäminen saattaa aiheuttaa vakavan sähköiskun vaaran.

HUOMAA: Pistoolin mukana toimitettava kartiotasosuuttimen elektrodin pidin on vaihdettava lisävarusteena olevien kartiomaisten suuttimien ja ilmansuuntaajien hyväksymiseksi. Pistoolin mukana toimitettu kartiosuutinsarja vaaditaan muuntamiseen. Katso muunto-ohjeet sivulta 4-6.

1. Puhdista ruiskutuspistooli ja sammuta käyttöliittymä pistoolin vahingossa tapahtuvan laukaisun estämiseksi.
2. Vedä ilmansuuntain varoen elektrodin pitimestä ulos. Jos vaihdat vain ilmansuuntaimen, asenna uusi suuntain elektrodin pitimeen, varoen taivuttamasta elektrodilankaa.
3. Jos vaihdat koko suuttimen, kierrä suuttimen mutteri auki vastapäivään.
4. Vedä kartiosuutin irti elektrodikokoonpanosta.

HUOMAA: Jos elektrodi tulee ulos pulverin ulostuloputkesta, asenna se takaisin.

5. Asenna uusi kartiosuutin elektrodikokoonpanoon. Suutin on koodattu elektrodikokoonpanoon.
6. Kierrä suuttimen mutteria pistoolin runkoon myötäpäivään sormitiukkuuteen saakka.
7. Asenna uusi ilmansuuntain elektrodikokoonpanoon. Älä taivuta elektrodijohtoa.



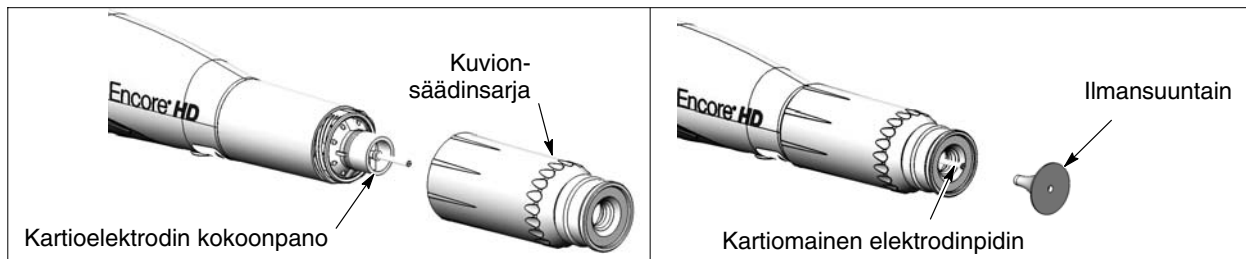
Kuva 4-5 Kartiosuuttimen vaihtaminen

Valinnaisen kuvionsäädinsarjan asennus

Valinnainen kuvionsäädinsarja kiinteällä kartiosuuttimella voidaan asentaa vakiona olevan taso- tai kartiosuuttimen paikalle.

HUOMAA: Ilmansuuntaimet eivät kuulu kuvionsäädinsarjaan; ne tulee tilata erikseen. 38 mm ilmansuuntainta ei voi käyttää varustuksen kanssa.

1. Poista ilmansuuntain, suuttimen mutteri ja kartiosuutin tai suuttimen mutteri ja tasosuutin.
2. Painepuhalla elektrodiosa.
3. Asenna kiinteä kartiosuutin elektrodiosaan ja ruuvaa suuttimen mutteria myötäpäivään sormitiukkuuteen saakka
4. Asenna 16, 19 tai 26 mm ilmansuuntain elektrodin pitimeen.



Kuva 4-6 Kuvionsäädinsarjan asennus

Pysäytys

1. Puhdista ruiskutuspistooli painamalla **puhdistuspainiketta**, kunnes pulveria ei enää tule ulos pistoolista.
2. Paina **Standby (Valmiustila)**-painiketta kytkeäksesi ruiskutuspistoolin ja käyttöliittymän sammuttamiseksi.
3. Katkaise järjestelmän ilmansyöttö ja vapauta ilmanpaine järjestelmästä.
4. Jos pysäytetään yöksi tai pitemmäksi ajaksi, katkaise järjestelmästä virta.

Ylläpito



VAROITUS: Vain ammattitaitoinen henkilökunta saa suorittaa seuraavat toimenpiteet. Noudata tämän käsikirjan sekä kaikkia muita asiaankuuluvia turvaohjeita/kirjallista materiaalia.



VAROITUS: Ennen seuraavien toimenpiteiden tekemistä kytke ohjain pois päältä ja kytke järjestelmästä virta pois. Vapauta järjestelmästä paine ja erota se paineilmasyötöstä. Tämän varoituksen huomiotta jättäminen saattaa aiheuttaa henkilövahinkoja.

Pulverin kosketusosien suositeltava puhdistusmenetelmä

Nordson Corporation suosittelee ultraäänipuhdistuskonetta ja Oakite® BetaSolv -emulsiopuhdistetta ruiskutuspuistoolin suuttimien ja pulveriradan osien puhdistukseen.

HUOMAA: Älä upota elektrodiosaa liuotteeseen. Sitä ei voi purkaa; puhdistusliuos ja huuhteluvesi jäävät kokoonpanon sisään.

1. Laita ultraäänipuhdistimeen BetaSolv-puhdistetta tai vastaavaa emulsiopuhdistusainetta huonelämpöisenä. Älä kuumenna puhdistusliuosta.
2. Poista puhdistettavat osat puistoolista. Poista O-renkaat. Puhalla osat puhtaaksi matalapaineisella paineilmalla.

HUOMAA: Älä päästä O-renkaita kosketuksiin puhdistusliuoksen kanssa.

3. Laita osat ultraäänipuhdistimeen ja pidä siellä, kunnes kaikki osat ovat puhtaita eikä ole aineiskostumia.
4. Huuhtelee kaikki osat puhtaassa vedessä ja kuivaa ennen ruiskutuspuistoolin uudelleen kokoamista. Tarkista O-renkaat ja vaihda ne, jos ne ovat vahingoittuneet.

HUOMAA: Älä käytä teräviä tai kovia työkaluja, jotka voisivat raapia tai uurttaa pulverin kosketusosien pehmeitä pintoja. Naarmuista aiheutuu aineiskostumaa.

Ylläpitotoimenpiteet

Komponentti	Menettely
Ruiskutuspuistooli (päivittäin)	<ol style="list-style-type: none"> 1. Suuntaa ruiskutuspuistooli kaappiin. Irrota imulinja syöttösäiliöstä tai syöttölaatikosta ja suuntaa ne molempiin. Paina <i>Värienvaihto</i> -painiketta järjestelmäohjaimessa ja puhdista pulverin syöttöjärjestelmä. 2. Irrota suutin ja elektrodikokoonpano ja puhdista ne matalapaineisella paineilmalla ja puhdistusliinoilla. Tarkasta osien kuluneisuus ja vaihda tarvittaessa. 3. Puhalla puistooli puhtaaksi ja pyyhi se puhtaalla liinalla.
Järjestelmän maadoituskohdat	<p>Päivittäin: Varmista, että järjestelmä on luotettavasti maadoitettu ennen pulverin ruiskuttamista.</p> <p>Säännöllisesti: Tarkasta järjestelmän kaikki maadoitusliitännät.</p>

Jakso 5

Vianetsintä



VAROITUS: Vain ammattitaitoinen henkilökunta saa suorittaa seuraavat toimenpiteet. Noudata tämän käsikirjan sekä kaikkia muita asiaankuuluvia turvaohjeita/kirjallista materiaalia.

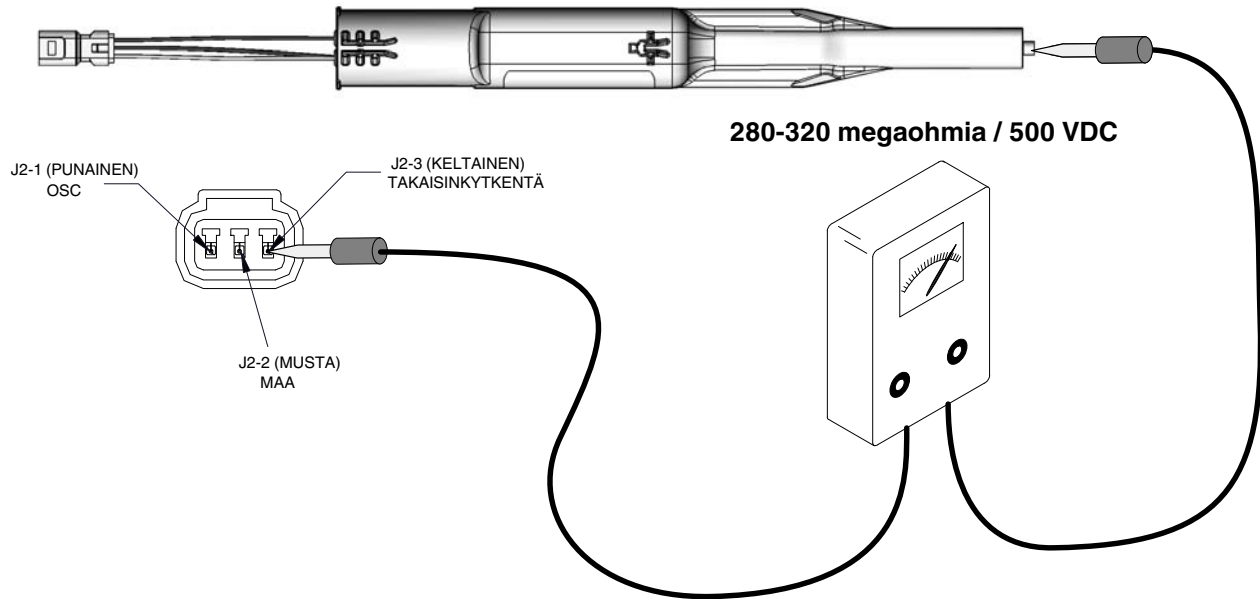


VAROITUS: Ennen ohjaimen tai ruiskutuspuistoolin korjauksia katkaise järjestelmästä virta ja irrota virtajohto. Sulje paineilmasyöttö järjestelmään ja vapauta järjestelmän paine. Tämän varoituksen huomiotta jättäminen saattaa aiheuttaa henkilövahinkoja.

Nämä vianetsintämenetelmät kattavat vain yleisimmät ongelmat. Jos ongelma ei ratkea tässä annettujen tietojen avulla, ota yhteys Nordsonin tekniseen tukeen puhelin (800) 433-9319 tai Nordsonin paikallisedustajaan.

Ruiskutuspuistoolin teholähteen resistanssin testaus

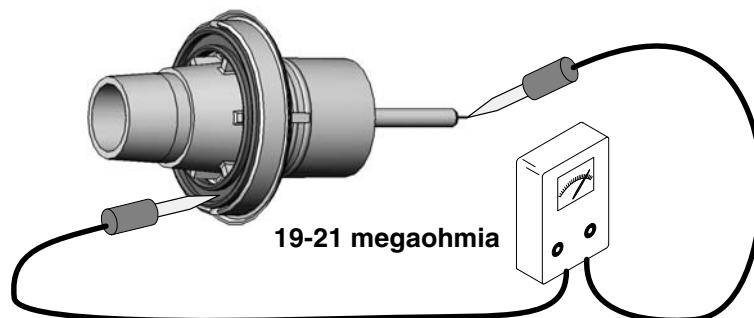
Katso kuvaa 5-1. Käytä megaohmimittaria ja tarkasta teholähteen resistanssi liittimen takaisinkytkentänavan J2-3 ja etuosan sisällä olevan kosketinnastan väliltä. Resistanssin tulisi olla 280-320 megaohmia. Jos lukema on ääretön, vaihda mittapäiden paikkoja. Jos resistanssi on tämän alueen ulkopuolella, vaihda teholähde.



Kuva 5-1 Teholähteen resistanssin testaus

Elektrodikokoonpanon resistanssitesti

Käytä megaohmimittaria ja mittaa elektrodiasennelman resistanssi takana olevan kosketinrenkaan ja etupuolessa olevan antennijohdon väliltä. Resistanssin tulisi olla 19-21 megaohmia. Jos resistanssi ei ole tällä välillä, vaihda elektrodikokoonpano.

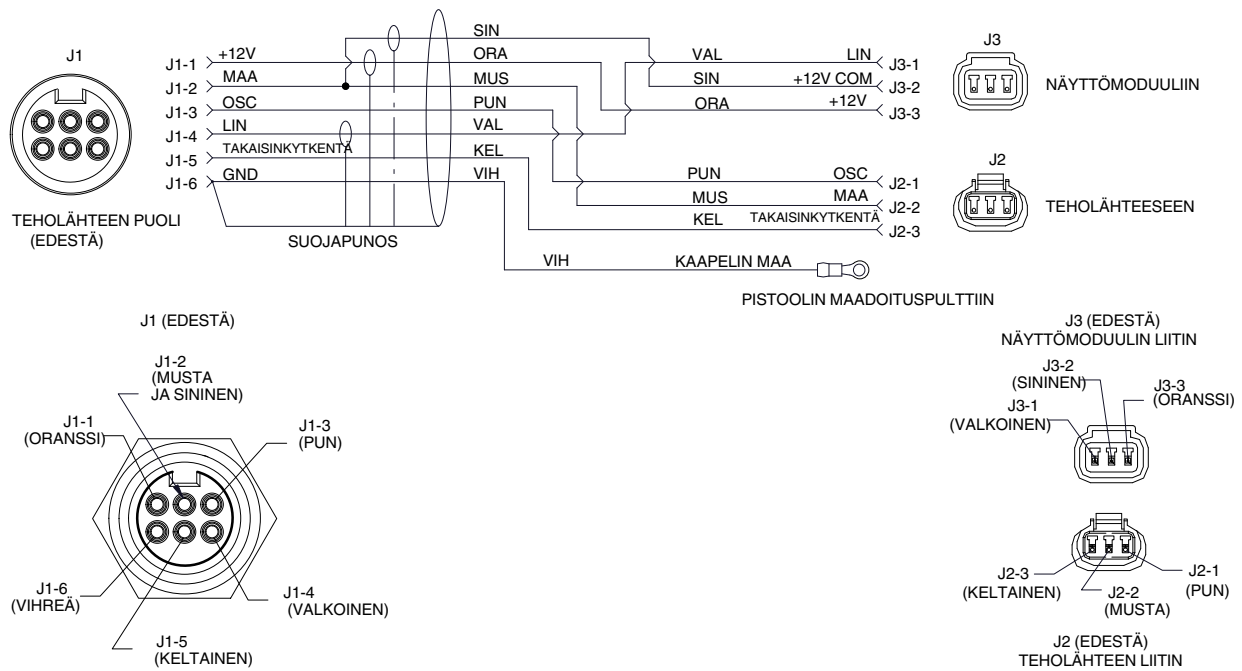


Kuva 5-2 Elektrodikokoonpanon resistanssitesti

Pistoolikaapelin johtavuustesti

Tarkasta johtavuus seuraavasti:

- J1-1 ja J3-3
- J1-2 ja J2-2
- J1-2 ja J3-2
- J1-3 ja J2-1
- J1-4 ja J3-1
- J1-5 ja J2-3
- J1-6 ja rengasliitin pistoolin puoleisessa päässä.



Kuva 5-3 Pistoolikaapelin johdotus

Jakso 6

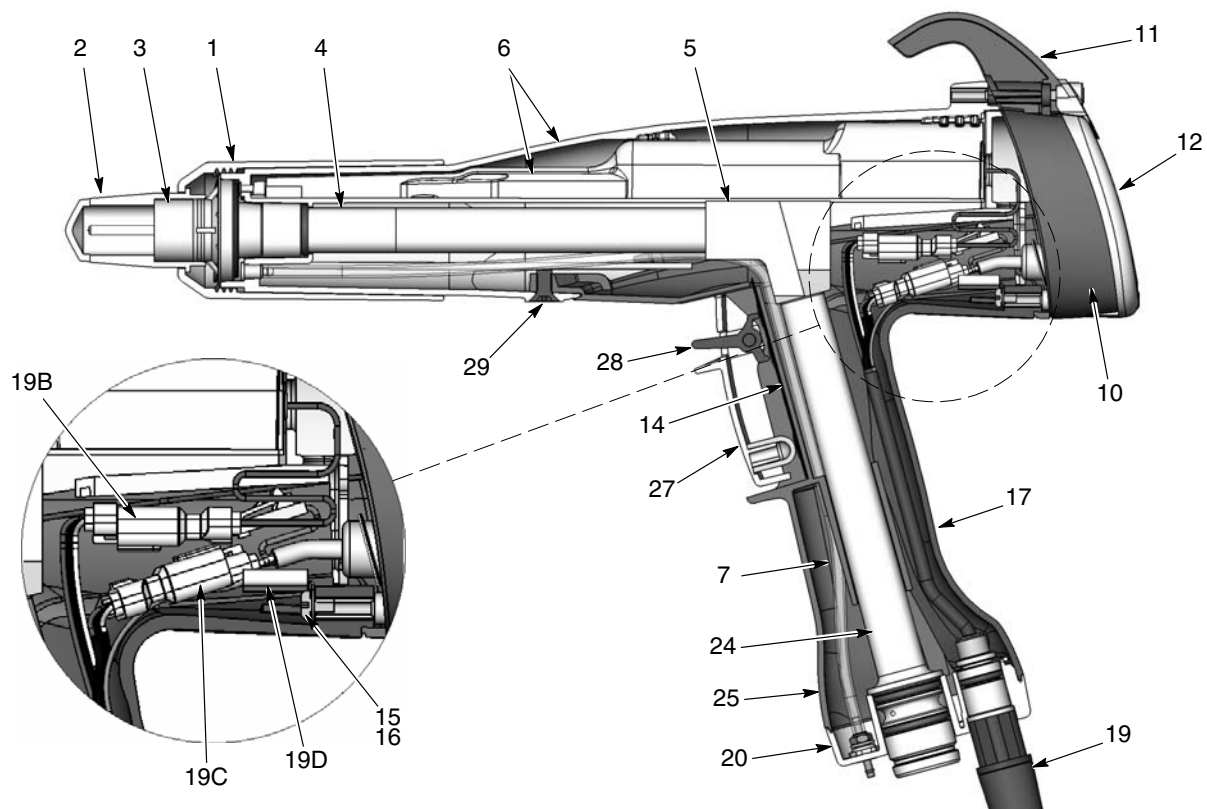
Korjaus



VAROITUS: Vain ammattitaitoinen henkilökunta saa suorittaa seuraavat toimenpiteet. Noudata tämän käsikirjan sekä kaikkia muita asiaankuuluvia turvaohjeita/kirjallista materiaalia.

Ruiskutuspistoolin korjaus

Positionumerot tässä kappaleessa vastaavat varaosaluetteloissa olevia.



Kuva 6-1 Osanäkymä ruiskutuspistoolista (positionumerot tässä kappaleessa vastaavat varaosaluettelossa olevia)

- | | | |
|------------------------------------|------------------------------|---|
| 1. Suuttimen mutteri | 11. Koukku | 19C. Näyttöliitin (J3) |
| 2. Laakaspraysuutin | 12. Kehys | 19D. Maadoitusliitin (J1) |
| 3. Elektrodikokoonpano, tasosuutin | 14. Liipaisukytkin | 20. Kädensijan pohja |
| 4. Ulostuloputkisarja | 15. Lukkoaluslevy | 24. Syöttöputki/letkusovitinsarja |
| 5. Kulmakappale | 16. Maadoitusruuvi | 25. Kädensija |
| 6. Virransyöttö/runkosarja | 17. Muotokappale | 27. Ruiskutusliipaisin |
| 7. Suodatinasetelma | 19. Kaapelikokoonpano | 28. Asetus-/puhdistusliipaisin |
| 10. Näyttömoduuli | 19B. Teholähteen liitin (J2) | 29. Ruuvi (kädensija pistoolin pohjaan) |

Huomaa: Maadoitusliitin (19D) tulee olla aina kytkettynä maadoitusruuviin (16).

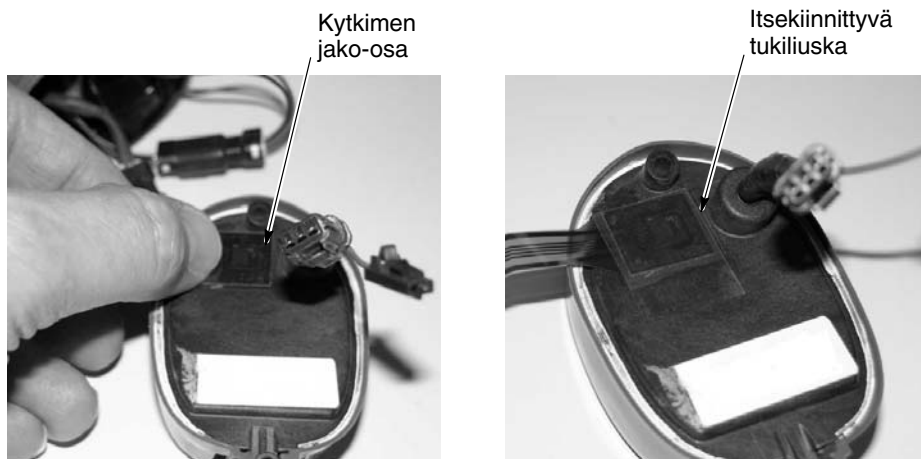
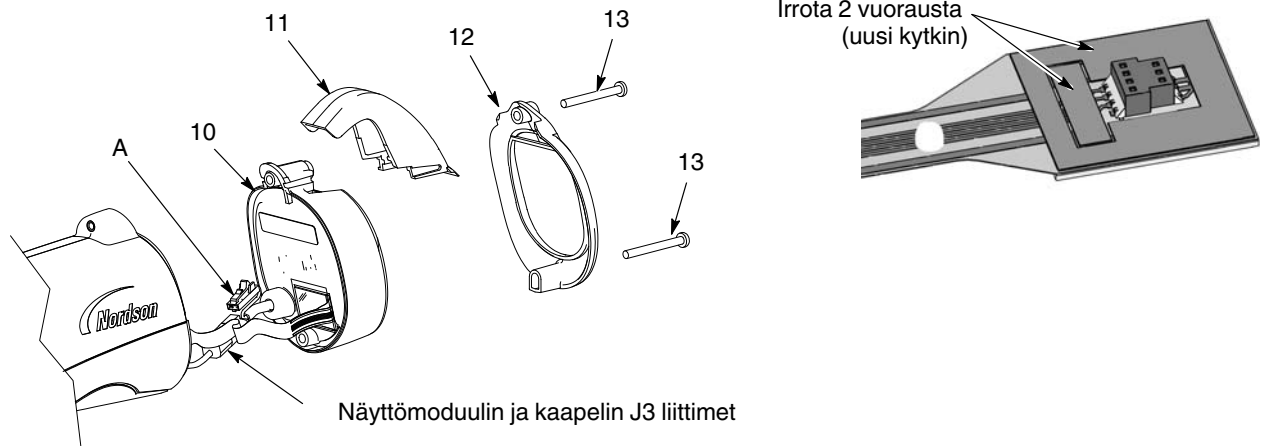
Näyttömoduulin vaihtaminen

Näyttömoduulin poistaminen

1. Katso kuvia 6-1 ja 6-2. Avaa ylä- ja alaruuvit (13), jotka pitelevät kehystä (12), koukku (11) ja näyttömoduulia (10) pistoolin rungossa.
2. Poista kehys ja liu'uta koukku pois näyttömoduulista.
3. Vedä näyttömoduuli varoen irti pistoolista.
4. Aseta pieni ruuvimeisseli J3 pistoolikaapelin/näyttömoduulin liittimien syvennykseen salvan vapauttamiseksi ja liittimien irrottamiseksi.
5. Irrota varoen itsekiinnittyvä tukiliuska ja liipaisukytkimen nauhakaapeli näyttömoduulista.
6. Jos itsekiinnittyvä tukiliuska on tiukasti kiinni liipaisukytkimen nauhakaapelissa, kuori liuska varoen irti. Sekä näyttömoduulisarja että liipaisukytkinsarja sisältävät uudet tarraliuskat.

Näyttömoduulin asennus

1. Puhdista näyttömoduulista (10) liipaisukytkimen jako-osan asennuspinta ja ympäristö huolellisesti isopropyylialkoholilla. Anna pinnan kuivua täysin ennen jatkamista.
2. Jos asennat uuden liipaisukytkimen, poista kaksi pintapaperia liipaisukytkimen jako-osasta liitinpuolelta, kuten esitetään kuvassa 6-2.
3. Kohdista liipaisukytkimen nauhakaapeli näyttömoduulin liittimen kanssa ja paina kiinni kytkennän suorittamiseksi. Paina jako-osaa tasaisesti saadaksesi sen tiukasti kiinni näyttömoduuliin.
4. Irrota pintapaperi uudesta itsekiinnittyvästä tukiliuskasta ja kiinnitä se liipaisukytkimen jako-osan päälle. Paina tukiliuskaa tasaisesti saadaksesi sen tiiviisti kiinni näyttömoduuliin.
5. Kytke näyttömoduulin ja kaapelin J3 liittimet yhteen. Maajohtoliitintä (A) ei käytetä tähän pistooliversioon.
6. Taita liipaisukytkimen nauhakaapeli ja näyttömoduulin kaapeli varoen pistoolin sisään ja asenna näyttömoduuli pistooliin.
7. Liu'uta koukku (11) näyttömoduuliin, asenna sitten kehys (12).
8. Asenna ja kiristä ruuvit (13).



Kuva 6-2 Näyttömoduulin vaihtaminen

- 10. Näyttömoduuli
- 11. Koukku

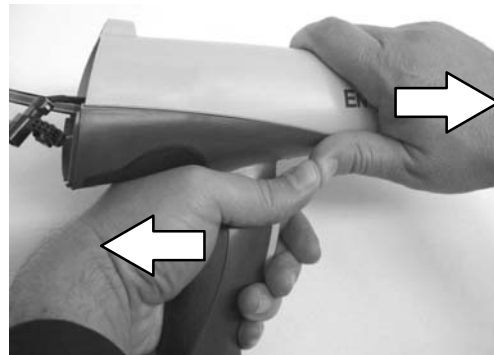
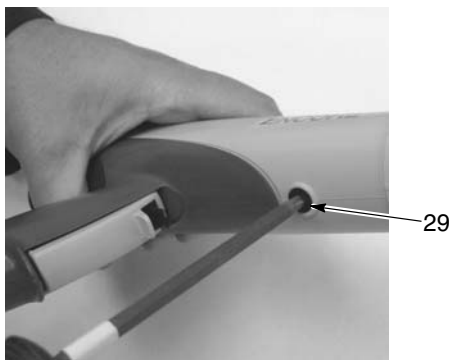
- 12. Kehys
- 13. M3 x 35 ruuvit

A. Maajohtoliitin

Virtalähteen ja pulveriradan vaihto

Pistoolin purkaminen

1. Poista näyttömoduuli ruiskutuspistoolista, kuten kuvataan kohdassa *Näyttömoduulin vaihtaminen* sivulla 6-2.
2. Katso kuvaa 6-1. Ruuvaa suuttimen mutteri irti ja poista suutin ja elektrodikokoonpano ruiskutuspistoolista.
3. Aseta pieni ruuvimeisseli J2 pistoolikaapelin/teholähteen liittimien syvennykseen salvan vapauttamiseksi ja liittimien irrottamiseksi.
4. Katso kuvaa 6-3. Irrota musta nylonruuvi (29) pistoolin rungosta.
5. Tartu toisella kädellä kädensijaan ja toisella pistoolin runkoon. Paina kummankin käden peukaloa yhteen samalla vetäen varovasti vastakkaisiin suuntiin pistoolin rungon erottamiseksi kädensijasta. Ilmanpuhdistusletku estää täydellisen erottamisen; jätä se kytketyksi, ellei sitä ole pakko vaihtaa.

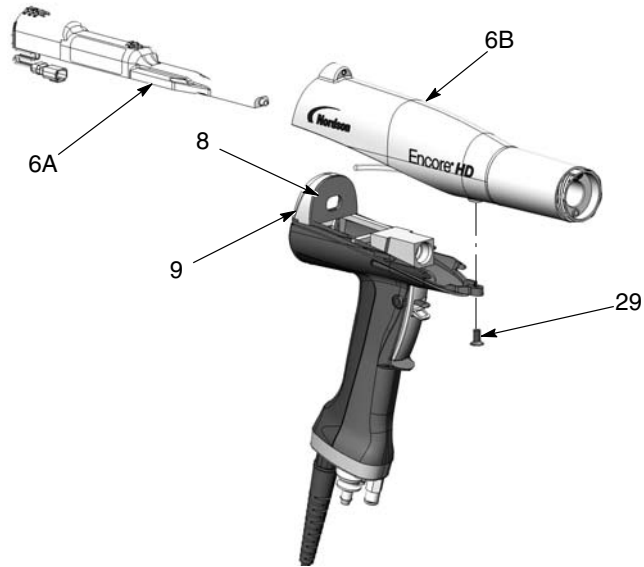


Kuva 6-3 Pistoolin rungon poistaminen kädensijasta

Teholähteen vaihtaminen

HUOMAA: Jos pulverirata vaihdetaan, ohita tämä menettely.

1. Katso kuvaa 6-4. Vedä teholähde (6A) ulos pistoolin rungosta (6B).
2. Tarkasta tiivisterengas (8) väliseinämän (9) takaosasta. Vaihda, jos se on vaurioitunut. Tiiviste kiinnittyy väliseinämään paineherkällä liimalla.



Kuva 6-4 Virtalähteen poistaminen pistoolin rungosta

3. Työnnä uusi teholähde pistoolin rungon yläkammioon siten, että pistoolin rungon ohjausharjanteet menevät teholähteen yläpuolen ohjauskanavien väliin.
4. Paina teholähteen päästä varmistaaksesi, että kosketushuuli on tiukasti paikoillaan pistoolin rungon sisällä messinkistä kosketinta vasten.
5. Vie virtalähdekaapeliston liitin väliseinän yläaukon läpi.

Pulveriradan irrotus

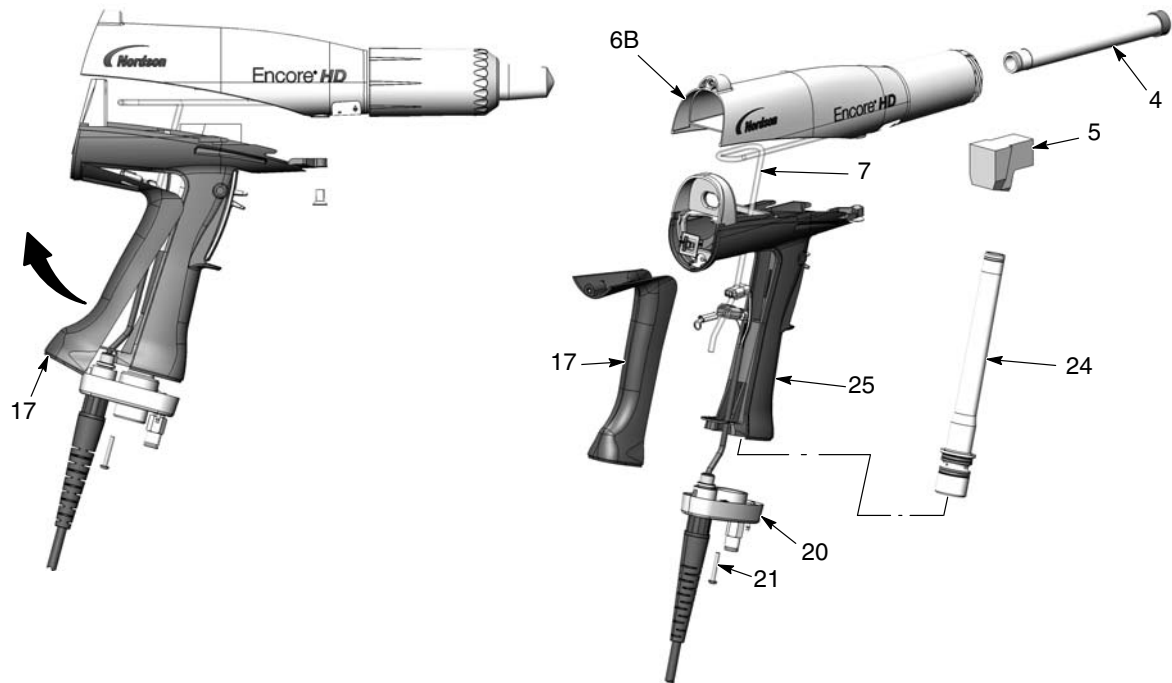
HUOMAA: Ohita nämä vaiheet, ellei jauherataa vaihdeta. Mene sivulle 6-8 halutessasi koota ruiskutuspuistooli uudelleen.

1. Suorita *Pistoolin purkaminen* sivulla 6-4 kuvatulla tavalla.
2. Katso kuvaa 6-5. Irrota kulmakappale (5) sisääntuloputkesta (24).
3. Irrota kaksi M3 x 20 ruuvia (21) kädensijan pohjapuolelta (20).
4. Vedä pohjaosaa kädensijasta pois päin, käännä muotokappaleen (17) pohja ylös ja sitten pois kädensijasta sekä poista se. Jätä maajohto kytketyksi muotokappaleeseen.
5. Työnnä imuletku (24) ylös ja pohjaosasta ulos, siirrä sitten pohjaosa pois tieltä ja vedä imuletku kädensijasta ulos.
6. Työnnä ulostuloputki (4) ulos pistoolin rungon (6B) etupuolelta.
7. Painepuhalla imuletku, ulostuloputki ja kulmakappale sekä vaihda ne, jos sisäpuoli on kulunut tai pinnassa on iskostunutta pulveria. Jos letkuja käytetään uudelleen, varmista, että O-renkaat ovat vioittumattomat.

Pulveriradan asennus

1. Katso kuvaa 6-5. Asenna ulostuloputki (4) pistoolin runkoon (6B) putken loppupään ollessa samalla tasolla pistoolin rungon loppupään kanssa.
2. Asenna sisääntuloputki (24) kädensijaan (25), asenna sitten putken loppupää kädensijan pohjaan (20).
3. Työnnä kädensijan pohja lähelle kädensijaa, laita sitten muotokappaleen (17) yläosa koukkuosaan runkoon ja kierrä se kädensijaan. Varmista, että kaapelijohdot eivät ole litistyksissä tai jääneet kiinni kokoonpanon aikana.
4. Asenna kädensijan pohja kädensijaan ja muotokappaleeseen sekä kiinnitä kahdella M3 x 20 ruuvilla (21).
5. Asenna kulmaliitin (5) sisääntuloputken loppupään suuntautuessa pistoolin etupuolta kohti esitetyllä tavalla.

HUOMAA: Oikean asennuksen varmistamiseksi, aseta taskulamppu tulosovittimen alaosan sisään ja tarkista sisäiset liitännät katsomalla ulostuloputken kautta pulveripistoolin etuosassa.



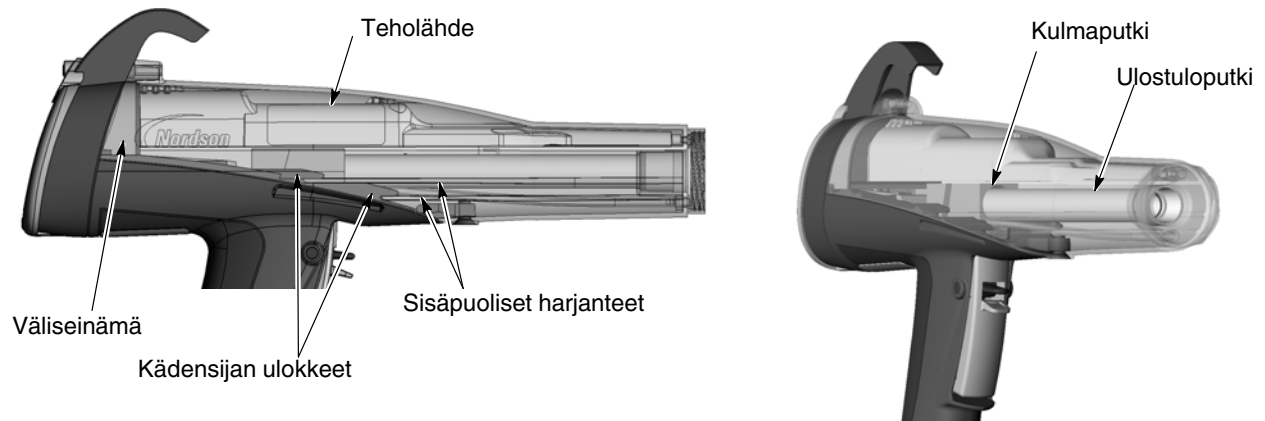
Kuva 6-5 Jauheradan vaihto

- | | | |
|-----------------------|----------------------|-----------------------------------|
| 4. Ulostuloputkisarja | 7. Suodatinasetelma | 21. M3 x 20 ruuvit |
| 5. Kulmakappale | 17. Muotokappale | 24. Syöttöputki/letkusovitinsarja |
| 6B. Pistoolin runko | 20. Kädensijan pohja | 25. Kädensija |

Pistoolin uudelleen kokoaminen

1. Katso kuvaa 6-6. Kohdista pistoolin runko kädensijan kanssa ja työnnä ne yhteen siten, että pistoolin rungon sisäpuoliset harjanteet ja kädensijan ulokkeet kytkeytyvät yhteen.

HUOMAA: Varmista, ettei virtalähdekaapelisto ole litistyksissä väliseinämän ja virtalähteen välissä.



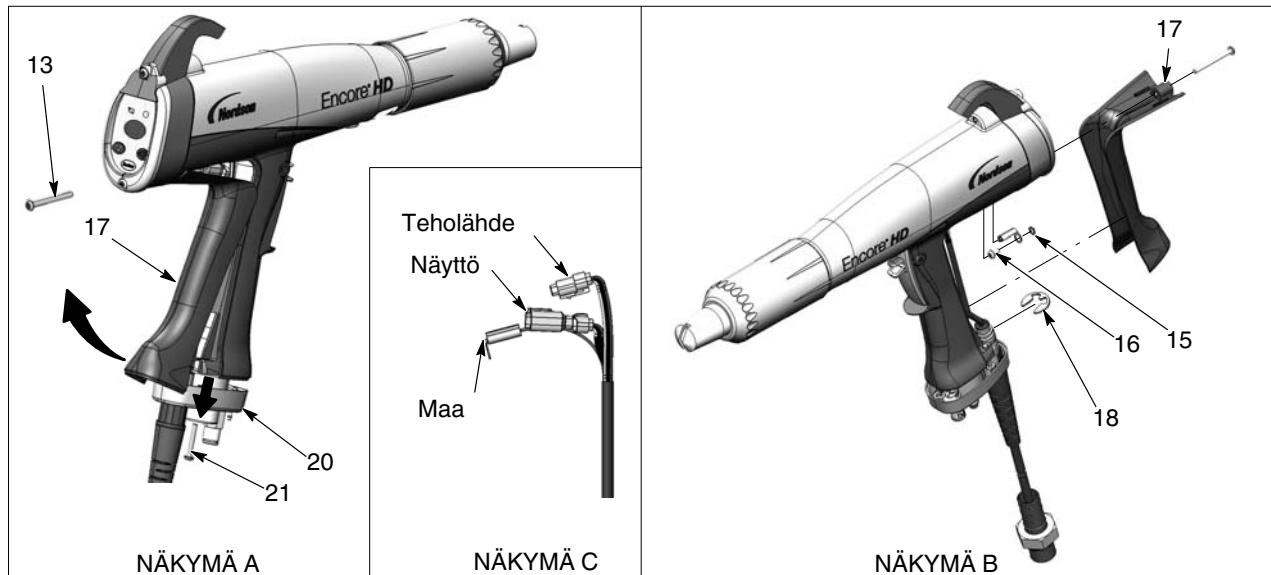
Kuva 6-6 Pistoolin uudelleen kokoaminen

2. Laita sormi pistoolin etupuolen ulostuloputkeen ja kohdista putken sisäpuolen pää kulmaliittimeen, työnnä sitten putkeen sen laittamiseksi paikalleen kulmaliittimeen.
 3. Yhdistä virtalähdekaapelisto pistoolikaapeliin, työnnä sitten molemmat väliseinämän ala-aukon läpi pistoolin runkoon.
 4. Katso kuvaa 6-2. Asenna näyttömoduuli kuten on kuvattu kohdassa *Näyttömoduulin asennus* sivulla 6-2.
 5. Asenna elektrodikokoonpano (3) poistoputken loppupäähän pistoolin rungon etuosaan. Varmista, ettei elektrodijohdin taivu tai rikkoudu.
- HUOMAA:** Tasosuuttimella ja kartiosuuttimella on oma elektrodin pidin.
6. Asenna suutin (2) elektrodikokoonpanoon varmistaen, että elektrodikokoonpanon kiilat osuvat suuttimen syvennyksiin.
 7. Asenna suuttimen mutteri (1) suuttimen päälle ja kierrä myötäpäivään kiinni.

Kaapelin vaihto

Kaapelin irrotus

1. Irrota pistoolikaapeli ohjaimesta.
2. Katso kuvaa 6-7, Näkymä A. Irrota kaksi M3 x 20 ruuvia (21), jotka pitävät kädensijan pohjaa (20) kädensijassa.
3. Poista alempi M3 x 35 ruuvi (13) näyttömoduulista.
4. Vedä pohjaa pois kädensijasta tarpeeksi muotoilukappaleen (17) alareunan vapauttamiseksi pohjasta.
5. Vedä muotoilukappaleen alareuna ulos ja pois kädensijasta.
6. Katso kuvaa 6-7, Näkymä B. Poista M3 x 8 ruuvi, lukkoaluslevy (16, 15) ja maadoitusliitin muotoilukappaleesta.
7. Poista pidätinrenkas (18) kaapelista.
8. Katso kuvaa 6-7, Näkymä C. Vedä kaapeliliittimet kädensijasta pois. Laita pieni tasapäinen ruuvimeisseli teholähteen ja näyttöliittimien aukkoihin salvan vapauttamiseksi ja liittimien irrottamiseksi.
9. Vedä kaapeli pois kädensijan pohjasta syöttämällä liittimiä pohjan läpi yksi kerrallaan.



Kuva 6-7 Kaapelin vaihto

13. M3 x 35 ruuvi
15. Lukkoaluslevy

16. M3 x 6 ruuvi
17. Muotokappale

18. Kiinnitysrenkas
20. Kädensijan pohja
21. M3 x 20 ruuvit

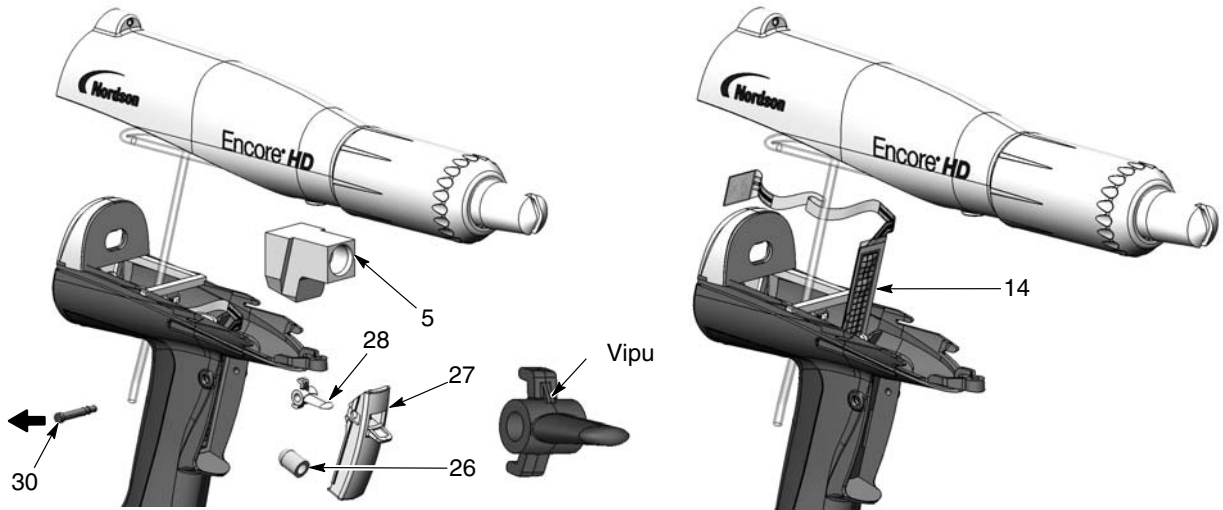
Kaapelin asennus

1. Katso kuvaa 6-7. Syötä uusi kaapeli kädensijan pohjan läpi, asenna sitten kiinnitysrengas (18) kaapeliin sen pitämiseksi paikallaan.
2. Kytke kaapeli näyttömoduulin ja teholähteen liittimiin.
3. Kytke kaapeliliitin muotoilukappaleeseen (17) käyttäen M3 x 6 ruuvia ja lukkoaluslevyä (16, 15).
4. Työnnä kaapeliliittimet ja maajohto pistooliin jännitteenkertojan alle.
5. Laita muotoilukappaleen yläosa koukkuun pistoolin runkoon, kierrä sitten se paikalleen kädensijaan.
6. Työnnä kädensijan pohjaa (20) ylös kädensijaa ja muotoilukappaletta vasten sekä kiristä lujaan kaksi pohjassa olevaa M3 x 20 ruuvia (21).
7. Asenna M3 x 35 ruuvi (13) uudelleen näyttömoduulin alaosaan.

Liipaisukytkimen vaihto

Kytkimen irrotus

1. Poista näyttömoduuli ja irrota liipaisukytkimen nauhakaapeli moduulista, kuten kuvataan kohdassa Näyttömoduulin poistaminen sivulla 6-2.
2. Poista pistoolin runko kädensijasta, kuten kuvataan kohdassa *Pistoolin purkaminen* sivulla 6-4.
3. Katso kuva 6-8. Vedä kulma (5) tuloputkesta ulos.
4. Työnnä akselin (30) pieni halkaisijapää pois kädensijasta litteäpäisellä meisselillä tai muulla työkalulla.
5. Poista ruiskutusliipaisin (27), käyttölaite (26) ja puhdistusliipaisin (28) kädensijasta.
6. Käytä työkalua liipaisukytkimen (14) nostamiseen ja vetämiseen kädensijasta pois, vedä se sitten ylös ja kädensijasta pois.



Kuva 6-8 Liipaisukytkimen vaihto

Kytkimen asennus

1. Katso kuvaa 6-8. Suuntaa uusi kytkin (14) ristikko pistoolin etuosaan päin, syötä sitten varovasti kytkimen neliömäinen loppupää aukon läpi kädensijaan.
2. Poista liimaava irrotusliuska kytkimen takaosasta.
3. Asenna kytkin varovasti kytkimen syvennyksen alaosaan ja vasenta reunusta vasten painaen kytkintä syvennyksen takaosaan vasten. Vie sormeasi ylös ja alas kytkimellä sen varmistamiseksi, että se on varmasti kiinnittynyt kädensijaan.
4. Asenna puhdistusliipaisin (28) ruiskutusliipaisimeen (27) kulmatuki suunnattuna ylöspäin näytetyllä tavalla. **Älä asenna puhdistusliipaisinta ylösalaisin.**
5. Laita liipaisimet kädensijassa paikalleen ja pitele niitä siinä samalla painaen akseli (31) kädensijan ja liipaisimien läpi, kunnes akselin pää on kädensijan tasalla. Akseli napsahtaa paikoilleen, kun se on oikein asennettu.
6. Syötä liipaisukytkimen nauhakaapeli väliseinämän alaosaan läpi ja kytke nauhakaapelin liitin näyttömoduuliin, kuten kuvataan kohdassa *Näyttömoduulin asennus* sivulla 6-2.
7. Asenna pistooli uudelleen, kuten kuvataan kohdassa *Pistoolin uudelleenkokoaminen* sivulla 6-8.

Jakso 7

Varaosat

Johdanto

Osien tilaamiseksi ota yhteys Nordson Industrial Coating Systems Customer Support Centeriin, puh. (800) 433-9319 tai paikalliseen Nordson-edustajaan.

Tämä kappale sisältää Encore HD käsikäyttöisen pulverinruiskutuspistoolin osia ja lisävarusteita.

Katso lisätiedot ja lisävarusteet seuraavista käsikirjoista.

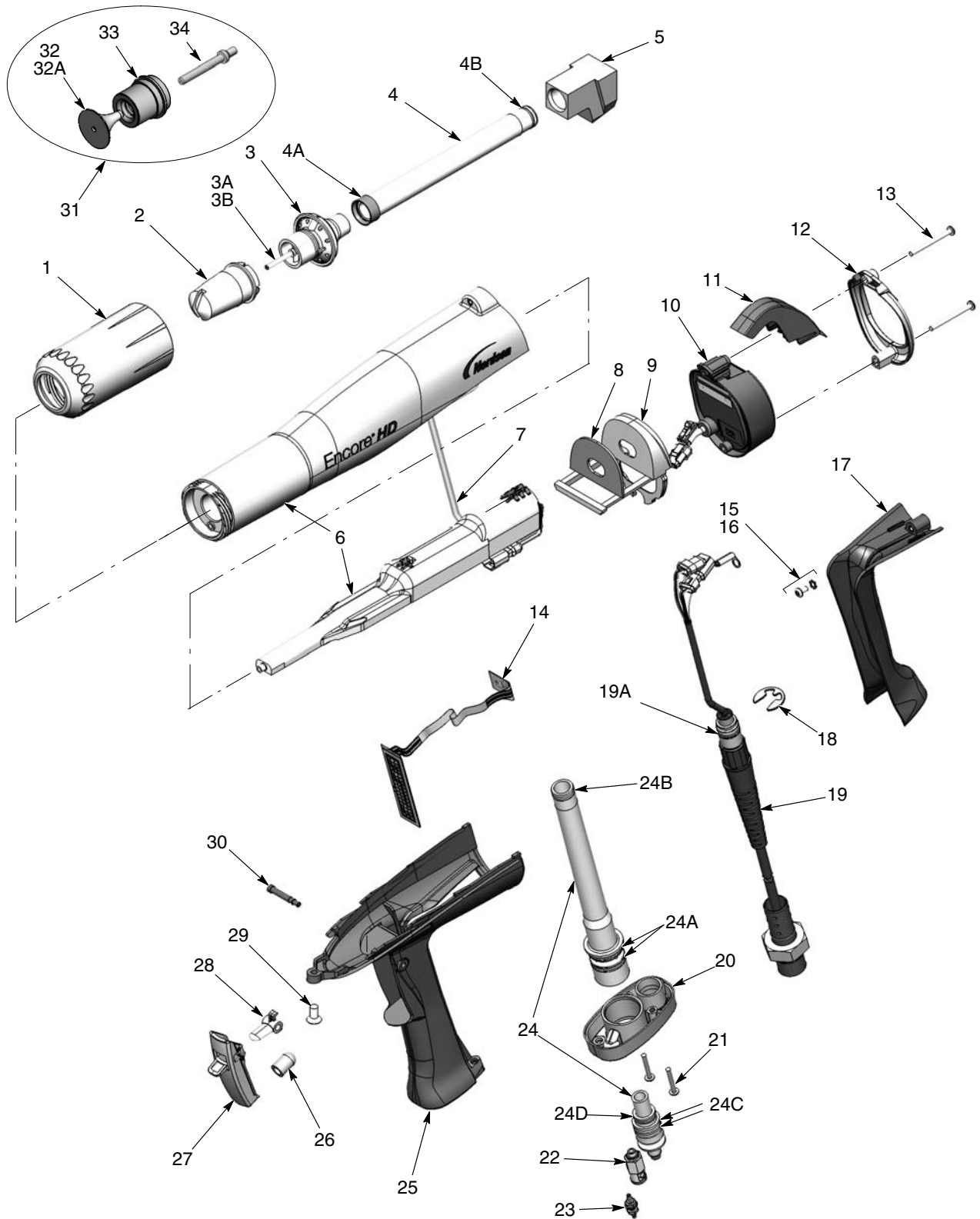
7192412	Encore HD käsikäyttöisen järjestelmän ohjain
1604971	Ruiskujatke Encore HD käsikäyttöiselle ruiskutuspistoolille
1100013	Jatkovarsien kuvionsäädinsarja
1098440	Encore käsikäyttöisten ruiskutuspistoolien kuvionsäädinsarja
1102764	Encore pistoolin kuppisarja

Nämä käsikirjat ovat ladattavissa osoitteesta:
<http://emanuals.nordson.com/finishing/>
(napsauta Powder-US, sitten Encore Systems)

Ruiskutuspistoolin osat

Katso Kuva 7-1 ja varaosaluettelot seuraavilta sivuilta.

Ruiskutuspuistoolin osien kuvaus



Kuva 7-1 Encore HD käsiruiskutuspuistoolin ja tarvikkeiden hajotuskuva

Ruiskutuspistoolin osaluettelo

Katso kuvaa 7-1.

Kohta	P/N	Seloste	Määrä	Huomaus
-	1603160	GUN ASSEMBLY, manual, Encore HD	1	
1	1081638	• NUT, nozzle, handgun	1	
2	1605846	• NOZZLE, flat spray, 3 mm	1	A
3	1604824	• ELECTRODE ASSEMBLY, Encore, flat spray	1	F
3A	1106078	•• ELECTRODE, spring contact	1	
3B	1605863	•• HOLDER, electrode, M3, flat spray, Encore	1	F
4	1606082	• KIT, powder outlet tube, Encore HD	1	D
4A	1097527	•• SEAL, tube, powder	1	
4B	1081785	•• O-RING, silicone, 0.468 x 0.568 x 0.05 in.	1	
5	1096695	• ELBOW, powder tube, handgun	1	D
6	1608280	• KIT, neg power supply/manual body, Encore	1	
7	1088558	•• FILTER ASSEMBLY, handgun		
8	1088502	• GASKET, multiplier cover, handgun	1	
9	1106872	• BULKHEAD, multiplier, handgun, Encore HD	1	
10	1100986	• KIT, handgun display module, Encore	1	
NS	1085631	•• SUPPORT, adhesive, handgun, Encore	1	
11	1087760	• HOOK, handgun	1	
12	1102648	• BEZEL, shield, plated	1	
13	345071	• SCREW, pan head, recessed, M3 x 35, BZN	2	
14	1101872	• KIT, trigger switch, Encore HD	1	
NS	1085631	•• SUPPORT, adhesive, handgun, Encore	1	
15	983520	• WASHER, lock, internal, M3, zinc	1	
16	982427	• MACHINE SCREW, pan head, recessed, M3 x 6, zinc	1	
17	1106871	• HANDLE, ground pad, handgun, Encore HD	1	
18	1081777	• RETAINING RING, external, 10 mm	1	
19	1600745	• CABLE ASSY, handgun, 6 meter, Encore HD	1	E
19A	940129	•• O-RING, silicone, conductive, 0.375 x 0.50in.	1	
20	1087762	• BASE, handle, handgun	1	
21	760580	• SCREW, Philips head, M3 x 20, zinc	2	
22	1081617	• CHECK VALVE, male, M5 x 6 mm	1	
23	1081616	• FITTING, bulkhead, barb, dual, 10-32 x 4 mm	1	
24	1608282	• KIT, inlet tube and hose adapter, Encore HD, Gen 2	1	
24A	1084773	•• O-RING, silicone, 18 mm ID x 2 mm wide	2	
24B	1081785	•• O-RING, silicone, 0.468 x 0.568 x 0.05 in.	1	
24C	1606709	•• O-RING, PUR, 0.551 x 0.07 x 0.7	2	
24D	940137	•• O-RING, silicone, 0.437 x 0.562 x 0.063	1	
25	1600819	• HANDLE, handgun, Encore HD	1	
26	1106892	• ACTUATOR, switch, trigger, Encore HD	1	
27	1606999	• KIT, service, Encore trigger axle/trigger	1	
28	1081540	• TRIGGER, setting, handgun	1	
29	1088601	• SCREW, flat head, recess, M5x 10, nylon	1	

Jatkuu...

Kohta	P/N	Seloste	Määrä	Huomautus
30	1606998	• AXLE, trigger, spray gun, Encore	1	G
31	1604828	• KIT, conical nozzle, Encore	1	
32	1083206	• DEFLECTOR assembly, conical, 26 mm	1	A
32A	1098306	•• O-RING, Viton, 3 mm x 1.1 mm wide	1	B
33	1082060	• NOZZLE, conical	1	A
34	1605861	• HOLDER, electrode, M3, conical, Encore	1	
NS	900617	• TUBE, polyurethane, 4 mm OD, clear	AR	C
NS	900741	• TUBING, polyurethane, 6/4 mm, black	AR	C
NS	900620	• TUBING, poly, spiral cut, $\frac{3}{8}$ in. ID	AR	C
NS	1605847	• NOZZLE, flat spray, 4 mm	1	A
<p>HUOMAA A: 3 ja 4 mm tasosuuttimet, kartiosuutin ja ilmansuuntain toimitetaan ruiskutuspuistoolin mukana. Katso valinnaiset suuttimet seuraavilta sivuilta.</p> <p>B: Tämä O-rengas on kaikkien ilmansuuntaimien osa.</p> <p>C: Tilaa jalalla tai metrillä jaollisina mittoina.</p> <p>D: Saatavana myös kulutusta kestäväällä materiaalilla. Katso <i>Ruiskutuspuistoolin lisävarusteet</i>.</p> <p>E: Lisävarusteeksi saatavana 6 metrin jatkeella, katso <i>Ruiskutuspuistoolin lisävarusteet</i>.</p> <p>F: Käyttö vain tasosuuttimiin. Käytä sarjan numeroa 32 halutessasi vaihtaa kartiosuuttimeen ja ilmansuuntaimeen.</p> <p>G: Sisältää liipaisinkytkinsarjan 1101872.</p>				

Ruiskutuspistoolin lisävarusteet

Erilaisia ruiskutuspistoolin lisävarusteita

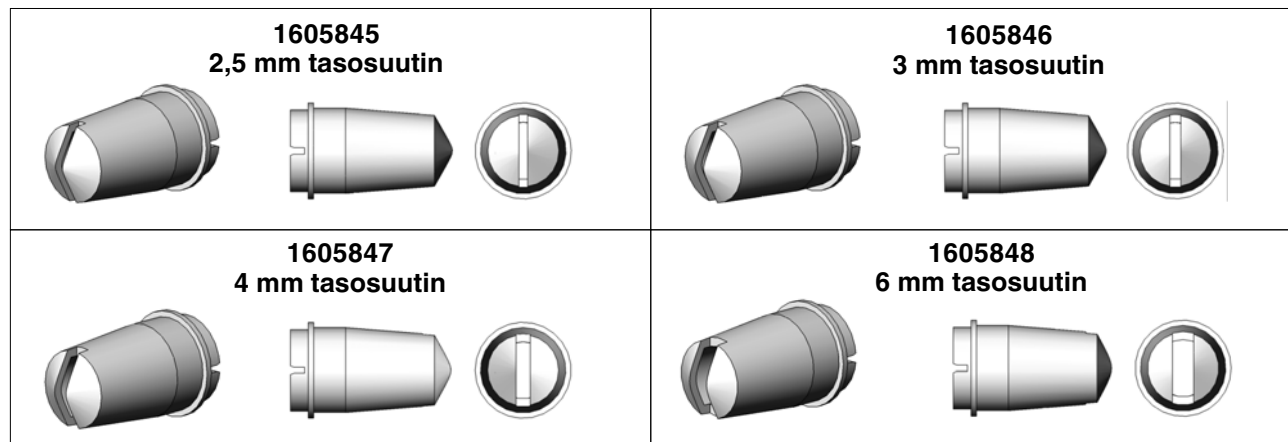
Katso kuvaa 7-1.

Kohta	P/N	Seloste	Määrä	Huomaus
4	1096698	KIT, powder outlet tube, wear resistant	1	
4A	1081785	• O-RING, silicone, 0.468 x 0.568 x 0.05 in.	1	
4B	941113	• O-RING, silicone, 0.438 x 0.625 x 0.094 in.	1	
18	1096696	ELBOW, powder tube, Encore, impact resistant	1	
NS	1085168	CABLE, 6-wire, shielded, handgun, 6 meter extension	1	

NS: Ei piirroksessa

Tasosuuttimet

3 ja 4 mm tasosuuttimet toimitetaan ruiskutuspistoolin mukana. Kaikki muut tasosuuttimet ovat lisävarusteita.



Kuva 7-2 Tasosuuttimet

Ristipääsuuttimet



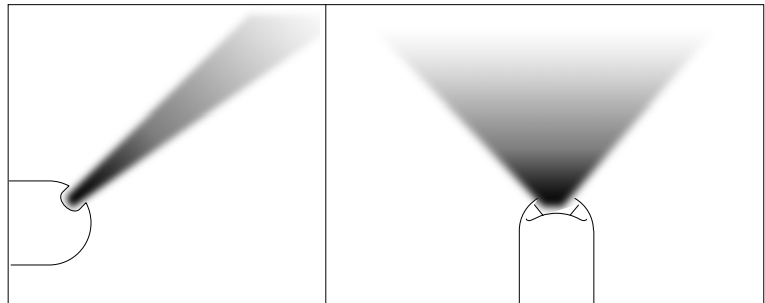
Kuva 7-3 Ristipääsuuttimet

45 asteen suutin kulmaruiskutukseen

Katso kuva 7-4.

Ruiskutuskuvio	Leveä viuhkakuviio kohtisuorassa pistoolin akselin suhteen
Urattyppi	Kulma, ristiura
Käyttökohde	Laipat ja syvennykset

P/N	Seloste	Huomautus
1102872	NOZZLE, corner spray, Encore	



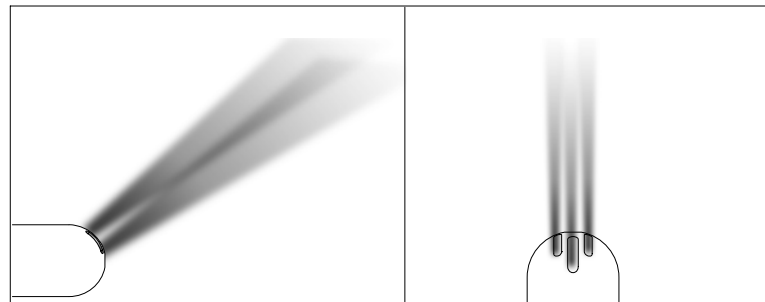
Kuva 7-4 45 asteen suutin kulmaruiskutukseen

45 asteen suutin tasoruiskutukseen

Katso kuva 7-5.

Ruiskutuskuvio	Kapea viuhkakuviio samassa linjassa pistoolin akselin kanssa
Urattyppi	Kolme kulmauraa samassa linjassa pistoolin akselin kanssa
Käyttökohde	Ylä- ja alapintojen maalaus; tyypillisesti ei osien sisään/ulos-kohdistusta

P/N	Seloste	Huomautus
1102871	NOZZLE, 45 degree, flat spray, Encore	



Kuva 7-5 45 asteen tasosuutin

Kartiosuuttimen, ilmansuuntaimien ja elektrodin asennusosat

Katso kuvia 7-6, 7-7 ja 7-8. Kartiosuutinta ja ilmansuuntaimia tulee käyttää kartiomaisen elektrodin pitimen kanssa. Yksi kartiosuutinsarja (1604828) toimitetaan pistooliin kanssa. Muut esitetyt osat ovat valinnaisia ja ne tulee tilata erikseen.

Kartiosuutin ja ilmansuuntaimet



Kaikkiin ilmansuuntaimiin sisältyy P/N 1098306 O-rengas, Viton, 3 mm x 1,1 mm leveä

Kuva 7-6 Kartiosuutin ja ilmansuuntaimet

Kartiosuutinsarja (toimitetaan pistoolin kanssa)

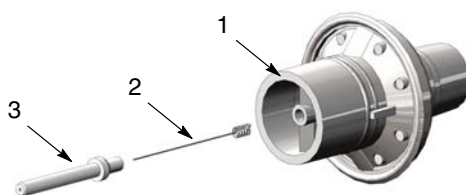


Kuva 7-7 Kartiosuuttimen muutossarja

P/N	Seloste	Määrä	Huomaus
1604828	KIT, conical nozzle, Encore	1	
1083206	• DEFLECTOR, 26 mm	1	
1082060	• NOZZLE, conical	1	
1605861	• ELECTRODE HOLDER, conical	1	A

HUOMAA A: Kartiosuutin vaatii erityyppisen elektrodin pitimen kuin tasosuuttimen elektrodikokoonpano.

Kartioelektrodin kokoonpano



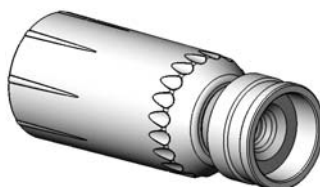
Kuva 7-8 Kartioelektrodin kokoonpano

Kohta	P/N	Seloste	Määrä	Huomautus
—	1106076	ELECTRODE ASSEMBLY, conical, Encore	1	
1	-----	• ELECTRODE SUPPORT	1	
2	1106078	• ELECTRODE	1	
3	1605861	• ELECTRODE HOLDER, Conical	1	A

HUOMAA A: Kartiosuutin vaatii erityyppisen elektrodin pitimen kuin tasosuuttimen elektrodikokoonpano.

Kuvionsäädinsarja

Kuvionsäädinsarja sisältää kiinteän kartiosuuttimen. 16, 19 ja 26 mm ilmansuuntaimia voidaan käyttää sarjan kanssa. Ilmansuuntaimet eivät kuulu sarjaan. Ne tulee tilata erikseen.



1098417

Encore HD käsikäyttöisten ruiskutuspuistoolien kuvionsäädinsarja

Kuva 7-9 Kuvionsäädinsarja

Jatkeet

Asenna edellisillä sivuilla luetellut suuttimet suoraan jatkovarsiin. Katso asennusohjeiden ja korjausosien osalta jatkeiden mukana toimitettua ohjelehtistä.

HUOMAA: Kartiomainen elektrodin pidin vaaditaan kartiomaisten ilmansuuntaajien ja jatkeiden käyttämiseksi. Katso sivu 7-7.

P/N	Seloste	Huomautus
1604965	EXTENSION, lance, 150 mm, Encore HD	A
1604970	EXTENSION, lance, 300 mm, Encore HD	A

HUOMAA A: Jos pidempää jatketta tarvitaan, ota yhteyttä Nordson-edustajaan.

Ionikollektorisarja

Tämä sarja asennetaan vakiopituiseen pistooliin. Katso asennusohjeiden ja korjausosien osalta ruiskutuspistoolin mukana toimitettua ohjelehtistä.

P/N	Seloste	Huomaus
1603854	KIT, ion collector assembly, manual, Encore (std length gun)	

Jatko-osien ionikollektorin komponentit

Käyttäessäsi edellä lueteltua ionikollektorisarjaa 150 mm tai 300 mm jatkeilla tilaa joku alla luetelluista tangoista ja kiinnike. Katso asennusohjeiden osalta sarjan mukana tulevaa asennuslehteä.

Kohta	P/N	Seloste	Määrä	Huomaus
—	189483	ROD, ion collector, 15 in.	1	A
—	189484	ROD, ion collector, 21 in.	1	B

HUOMAA A: Käyttö 150 mm jatkeeseen.
B: Käyttö 300 mm jatkeeseen.

Pulveriletku ja ilmaletkut

Pulveriletku ja ilmaletkut tulee tilata jalalla jaollisina mittoina.

P/N	Seloste	Huomaus
1081783	Powder hose, 6 mm ID x 8 mm OD, polyolefin (by 100 ft)	B, E
1080388	Powder hose, 6 mm ID x 8 mm OD, polyolefin (by 500 ft)	C, E
1606690	Clear powder hose, 6 mm ID x 8 mm OD, polyurethane (by 100 ft)	A, F
1606695	Clear powder hose, 6 mm ID x 8 mm OD, polyurethane (by 500 ft)	C, F
900617	Air tubing, polyurethane, 4 mm, clear, electrode air wash	A
900742	Air tubing, polyurethane, 6 mm, blue, pattern air	A
1096789	Air tubing, antistatic, 6/4 mm, black (conductive air tubing), VBF pickup tube to controller	D
900741	Air tubing, polyurethane, 6 mm, black	
900618	Air tubing, polyurethane, 8 mm, blue	A
900619	Air tubing, polyurethane, 8 mm, black	A
900740	Air tubing, polyurethane, 10 mm, blue, main air IN	A
900517	Tubing, poly, spiral cut, 0.62 in. ID, dess out	
301841	Strap, Velcro, w/buckle, 25 x 3 cm, dress out	

HUOMAA A: Minimitilausmäärä on noin 15 m (50 jalkaa).
B: Minimitilausmäärä on noin 30 m (100 jalkaa)
C: Minimitilausmäärä on noin 150 m (500 jalkaa).
D: Tätä putkistoa käytetään VBF-järjestelmissä leijutusilman antamiseksi väliseinäliittymästä imuputkeen. Se on johtava ja maadoittaa imuputken ajoneuvon runkoon. Älä vaihda ei-johtavaan putkistoon.
E: Järjestelmän mukana toimitettu vakiopulveriletku.
F: Valinnainen pulveriletku käyttöön vakiopolyolefiiniin sijaan.

VAATIMUSTENMUKAISUUSVAKUUTUS

TUOTE: Encore XT / HD käsikäyttöinen pulverinruiskutusjärjestelmät

Mallit: Encore XT käsikäyttöinen, kiinteästi asennettu tai liikuteltava vaunuyksikkö.
Encore automaattiannostelija Encore XT ohjaimilla yhden pistoolin automaattijärjestelmiin.
Encore HD käsikäyttöinen, kiinteästi asennettu tai liikuteltava vaunuyksikkö.

Seloste: Nämä ovat automaattisia sähköstaattisia pulverinruiskutusjärjestelmiä, jotka sisältävät annostelijan, ohjauskaapelit ja niihin liittyvät ohjaimet. Encore XT käsikäyttöinen järjestelmä käyttää venturityyppistä pumpputekniikkaa pulverin syöttämiseen ruiskutuspistooliin. Encore HD käsikäyttöisen järjestelmän käyttäessä korkeatiheyksistä pumpputekniikkaa pulverin syöttämiseen ruiskutuspistooliin. Encore automaattipistooli on lueteltu yhden automaattipistoolien sovellusten käsikäyttöisiin XT ohjaimiin ja se voidaan asentaa pistoolijalustaan tai robottiin.

Sovellettavat direktiivit:

2006/42/EC – Konedirektiivi

2004/108/EEC – EMC Direktiivi

94/9/EC – ATEX Direktiivi

Yhdenmukaisuuden selvittämisessä käytettävät standardit:

EN/ISO12100 (2010) EN60079-0 (2014) EN61000-6-3 (2007) FM 7260 (1996) EN50050 (2006)
EN1953 (2013) EN60079-31 (2014) EN61000-6-2 (2005) EN55011 (2009) EN60204-1 (2006)

Periaatteet:

Tämä tuote on valmistettu hyvää insinööritapaa noudattaen.
Tuote täyttää yllä mainittujen direktiivien ja standardien vaatimukset.

Suojauksen tyyppi:

- Ympäristölämpötila: +15°C ... +40°C
- Ex tb IIIB T60°C / Ex II 2 D / 2mJ = (Encore XT ja HD annostelijat)
- Ex tc IIIB T60°C / EX II (2) 3 D = (Ohjaimet)
- Ex II 2 D / 2mJ = (Encore automaattiannostelija)

Sertifikaatit:

- FM14ATEX0051X = Ohjaimet (Norwood, Mass. USA)
- FM14ATEX0052X = Encore XT ja HD käsikäyttöiset annostelijat (Norwood, Mass. USA)
- FM11ATEX0056X = Encore automaattinen annostelija (Norwood, Mass. USA)

ATEX valvonta

- 1180 SGS Baseefa (Buxton, Derbyshire, UK)

Mike Thomas
Director Business Unit
Kylmät materiaalit ja pulverit
Industrial Coating Systems

Pvm: 24.08.2015

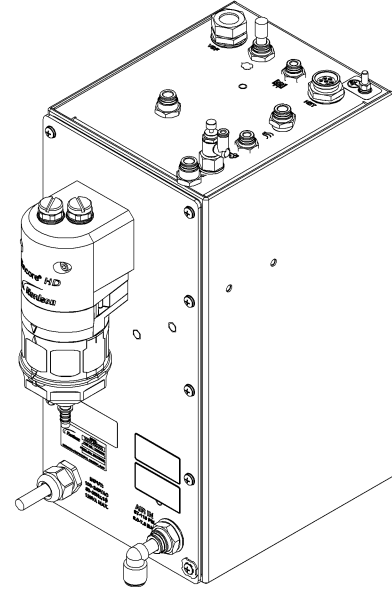
Nordsonin valtuutettu edustaja EU:n alueella

Ota yhteys: Operatiivinen johtaja
Industrial Coating Systems
Nordson Deutschland GmbH
Heinrich-Hertz-Straße 42-44
D-40699 Erkrath

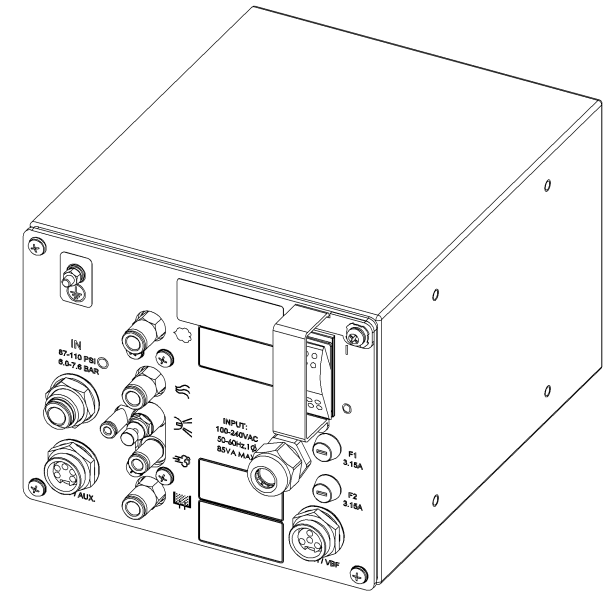


NOTICE THIS DRAWING IS NORDSON PROPERTY, CONTAINS PROPRIETARY INFORMATION AND MUST BE RETURNED UPON REQUEST. DO NOT CIRCULATE, REPRODUCE OR DIVULGE TO OTHER PARTIES WITHOUT WRITTEN CONSENT OF NORDSON.

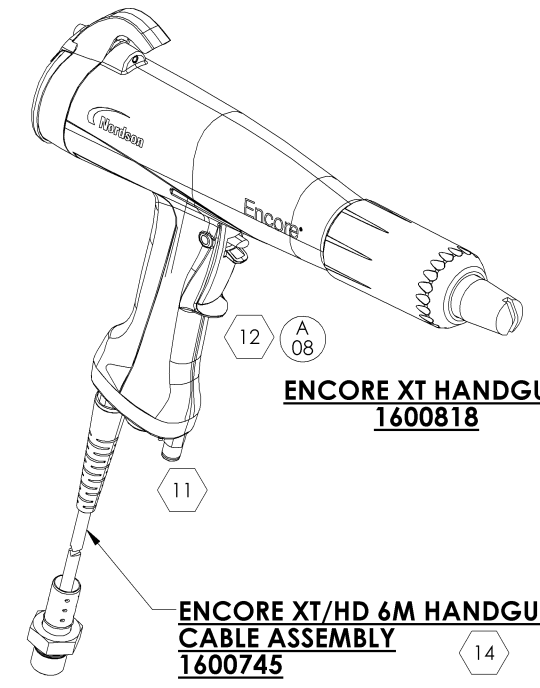
MATERIAL NO.	1084547	REVISION	14
25- LB HOPPER SYSTEMS; REDESIGNED APPROVED EQUIPMENT SPECIFICATIONS TABLES (SHEETS 1 & 2); REMOVED MOTORS FROM SPECIFICATION TABLES & ADDED MFR'S CERTIFICATION NO.			
A05	05) REMOVED FM APPROVED HANDGUN ASSY 1083120 FROM APPROVED EQUIPMENT LISTING (SHEETS 1 & 2).	DC	RJF
C5	A06 06) PART NUMBER ERROR CORRECTION (SHEET 2).	DC	RJF
A07	07) REMOVED 1082819, 1082843, 1082844, 1084512, 1084514, 1084517, 1087272, 1087273, 1087274, & 1087275; ADDED 1097072, 1097073, 1097074, & 1097075; UPDATED MPS PICTORIALS.	DRJ	RJF
A08	08) UPDATED ENCORE HANDGUN PICTORIALS, NEW ENCORE HANDGUN PART NUMBERS UPDATED IN APPROVED EQUIPMENT TABLES.	BB	BDM
10	09) UPDATE PG.1 & 2 FOR NEW 230V P/N		
10	10) UPDATE VIBRATORY MOTOR VIEW, PG.2	DM	DU
11	1600745 WAS 1102625	DM	BP
12	12) REV'D DESCRIPN, TABLES AND ASSEMBLY TO REFLECT "XT" VERSION (SHEETS 1 & 2)	MHH	BDM
13	13) REMOVED ENCORE XT CONTROLLER 1087276 & ADDED 1604125; UPDATED MOBILE SYSTEM VIEWS.	DC	RJF
14	14) ADDED "HD" PRODUCTS & "XT" DESIGNATIONS, UPDATE TABLES, MOTOR CERT # WAS TUV05ATEX2768X(PG.2)	MB	RJF



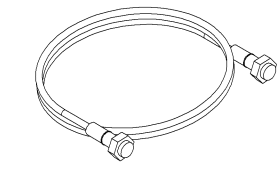
ENCORE HD CONTROLLER POWER UNIT W/HD PUMP
1605586 FOR 230V VBF
1605584 FOR 115V VBF



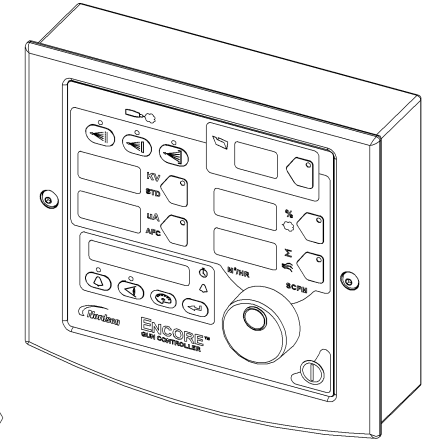
ENCORE XT CONTROLLER POWER UNIT
1082815 FOR 230V VBF
1600468 FOR 115V VBF



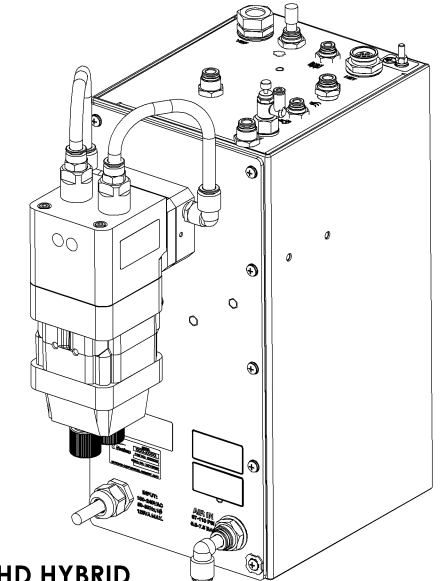
ENCORE XT/HD 6M HANDGUN CABLE ASSEMBLY
1600745



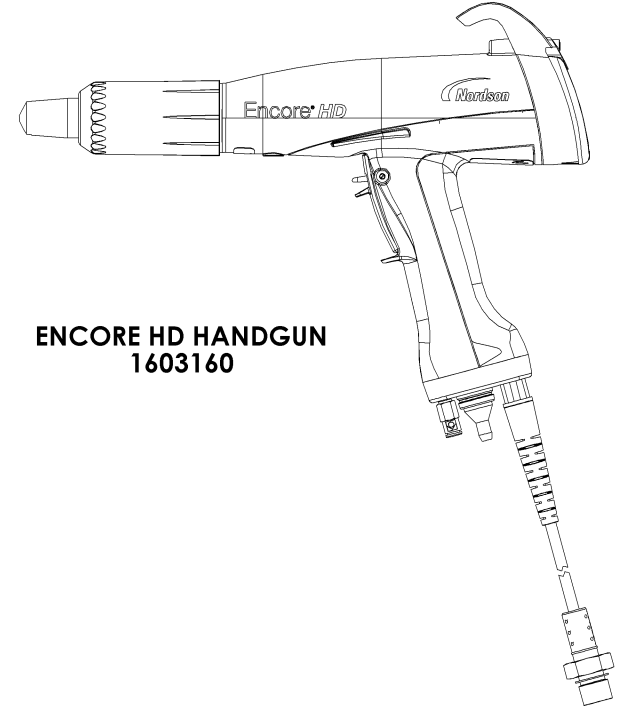
CONTROLLER INTERFACE CABLE
1080718--10FT.
1080719--30IN.



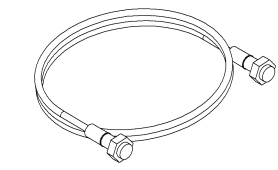
ENCORE XT/HD INTERFACE CONTROL UNIT
1604125



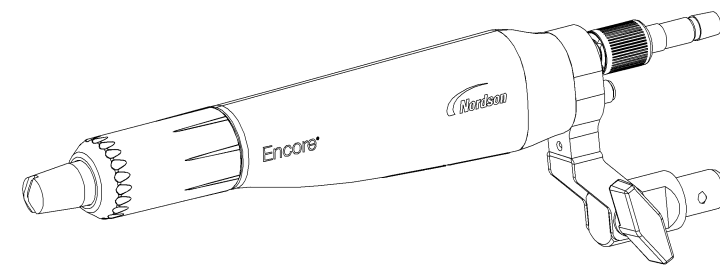
ENCORE HD HYBRID POWER UNIT W/PRODIGY PUMP
1606272 FOR 230V VBF
1606271 FOR 115V VBF



ENCORE HD HANDGUN
1603160



6M HANDGUN CABLE EXTENSION, 6-CONDUCTOR, SHIELDED.
1085168

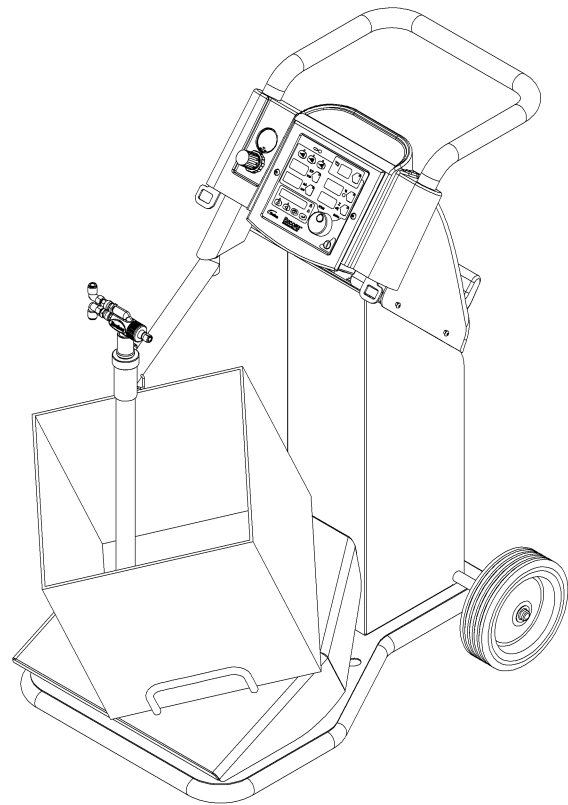


ENCORE AUTOMATIC GUN - 1097489
OPTIONAL 90 DEGREE EXTENSION - 1604084
ENCORE AUTOMATIC GUN CABLE - 1605436

	PART NUMBER	DESCRIPTION	cFMus	cFMus / ATEX	NOTE
THE FOLLOWING CONTROLLERS AND ASSOCIATED CABLES ARE SUITABLE FOR CLASS II, DIV. 2, GROUP F & G HAZARDOUS (CLASSIFIED) LOCATIONS OR ZONE 22.	1604125	ENCORE XT/HD INTERFACE CONTROL UNIT		X	XT & HD
	1082815	ENCORE XT CONTROLLER POWER UNIT, RELAY BOARD SET UP FOR 230V, 50HZ, VBF OPTION		X	XT
	1600468	ENCORE XT CONTROLLER POWER UNIT, RELAY BOARD SET UP FOR 115V, 60HZ, VBF OPTION	X		XT
	1605586	ENCORE HD CONTROLLER POWER UNIT, RELAY BOARD SET UP FOR 230V, 50HZ, VBF OPTION		X	HD WITH HD PUMP
	1605584	ENCORE HD CONTROLLER POWER UNIT, RELAY BOARD SET UP FOR 115V, 60HZ, VBF OPTION	X		HD WITH HD PUMP
	1606272	ENCORE HD HYBRID CONTROLLER POWER UNIT, RELAY BOARD SET UP FOR 230V, 50HZ, VBF OPTION		X	HD WITH HD PUMP
	1606271	ENCORE HD HYBRID CONTROLLER POWER UNIT, RELAY BOARD SET UP FOR 115V, 60HZ, VBF OPTION	X		HD WITH HD PUMP
	1080718	CONTROLLER INTERFACE CABLE 10 FT		X	XT & HD
	1080719	CONTROLLER INTERFACE CABLE 30 INCH		X	XT & HD
	THE ABOVE EQUIPMENT IS APPROVED FOR USE WITH THE FOLLOWING GUNS AND CABLES IN A CLASS II, DIV. 1, GROUP F & G HAZARDOUS (CLASSIFIED) LOCATION OR ZONE 21	1600818	ENCORE XT HANDGUN		X
1603160		ENCORE HD HANDGUN		X	HD
-		-THIS POSITION BLANK-		-	-
1097489		ENCORE AUTOMATIC GUN BAR MOUNT (CAN BE USED IN ROBOT APPLICATIONS)		X	WITH XT CONTROLS
1605436		CABLE, SPRAY GUN, ROBOT, AUTO, ENCORE		X	WITH XT & HD CONTROLS
1600745		ENCORE XT/HD 6 METER HANDGUN CABLE		X	XT & HD
1605168	6 METER HANDGUN CABLE EXTENSION		X	XT & HD	

CRITICAL
No revisions permitted without approval of the proper agency.

ALL DIMENSIONS IN MM EXCEPT AS NOTED		NORDSON CORPORATION WESTLAKE, OH, U.S.A. 44145	
DESCRIPTION REF DWG, APVD EQUIP, MANUAL, ENCORE XT HD		DRWN BY DRJ	DATE 11JAN08
CHECKED BY RJF		APPROVED BY RJF	
SIZE D	FILE NAME 1084547	MATERIAL NO. 1084547	REVISION 14
SCALE NOT TO SCALE		SOLIDWORKS GENERATED DWG.	
SHEET 1		OF 2	



**ENCORE 115V 60Hz & 230V 50Hz VBF
 MOBILE POWDER SYSTEMS
 1600827 OR 1600828**

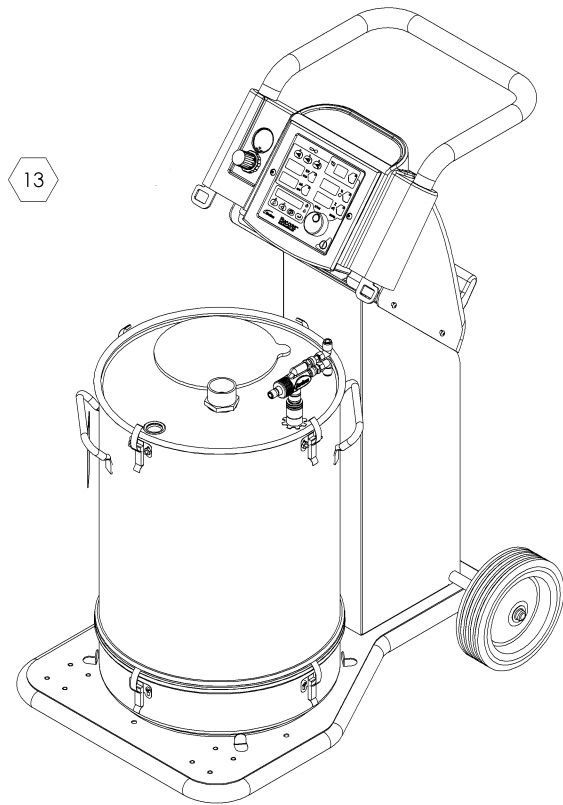
HEIGHT: 1078 [42.5]
 WEIGHT: 50.8kg [112lbs]
 wheel base: 620 [24.4] L X 511.5 [20.1] W

**ENCORE HD 115V & 230V VBF
 MOBILE POWDER SYSTEMS
 1605588 OR 1605589**

HEIGHT: 1078 [42.5]
 WEIGHT: 50.8kg [112lbs]
 wheel base: 620 [24.4] L X 511.5 [20.1] W

**ENCORE HD 115V & 230V HYBRID VBF
 (WITH PRODIGY) MOBILE POWDER SYSTEMS
 1606274 OR 1606275**

HEIGHT: 1078 [42.5]
 WEIGHT: 50.8kg [112lbs]
 wheel base: 620 [24.4] L X 511.5 [20.1] W



**ENCORE XT 50LB HOPPER
 MOBILE POWDER SYSTEM
 1600829**

HEIGHT: 1078 [42.5]
 WEIGHT: 54.4kg [120lbs]
 wheel base: 620 [24.4] L X 511.5 [20.1] W

**ENCORE XT 25LB HOPPER
 MOBILE POWDER SYSTEM
 1600830**

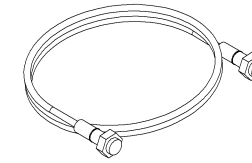
HEIGHT: 1078 [42.5]
 WEIGHT: 53kg [117lbs]
 wheel base: 620 [24.4] L X 511.5 [20.1] W

**ENCORE HD 50LB HOPPER
 MOBILE POWDER SYSTEMS
 1605587**

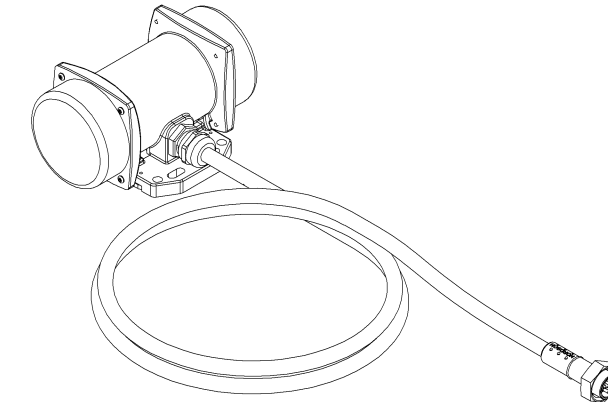
HEIGHT: 1078 [42.5]
 WEIGHT: 54.4kg [120lbs]
 wheel base: 620 [24.4] L X 511.5 [20.1] W

**ENCORE HD HYBRID 50LB HOPPER
 MOBILE POWDER SYSTEMS (WITH PRODIGY)
 1606273**

HEIGHT: 1078 [42.5]
 WEIGHT: 54.4kg [120lbs]
 wheel base: 620 [24.4] L X 511.5 [20.1] W



**CONTROLLER INTERFACE CABLE
 1080718-10 FT.
 1080719-30 IN.**



**115V VIBRATOR MOTOR 1604511
 230V VIBRATOR MOTOR 1080950**

WITH EXTRA-HARD USAGE ELECTRICAL CORD
 UL/CSA APPROVED 18 AWG 90°C

MANUFACTURER'S CERT. #: TUV12ATEX094817
 ALSO: ETL CERTIFIED FOR U.S. & CANADA

	PART NUMBER	DESCRIPTION	cFMus	ATEX	cFMus / ATEX
THE FOLLOWING MOBILE SYSTEMS ARE SUITABLE FOR CLASS II, DIV. 2, GROUP F & G HAZARDOUS (CLASSIFIED) LOCATIONS OR ZONE 22.	1600827	ENCORE XT MOBILE SYSTEMS WITH 115V, 60HZ VBF	X		
	1600828	ENCORE XT MOBILE SYSTEMS WITH 230V, 50HZ VBF		X	
	1605588	ENCORE HD MOBILE SYSTEMS WITH 115V, 60HZ VBF WITH HD PUMP	X		
THE MANUAL GUNS AND GUN CABLES ATTACHED TO THE MOBILE SYSTEM, ARE SUITABLE FOR USE IN A CLASS II, DIV. 1, GROUP F & G HAZARDOUS (CLASSIFIED) LOCATION OR ZONE 21.	1605589	ENCORE HD MOBILE SYSTEMS WITH 230V, 50HZ VBF WITH HD PUMP		X	
	1606274	ENCORE HD HYBRID MOBILE SYSTEMS WITH 115V, 60HZ VBF WITH PRODIGY PUMP	X		
	1606275	ENCORE HD HYBRID MOBILE SYSTEMS WITH 230V, 50HZ VBF WITH PRODIGY PUMP		X	
	1600829	ENCORE XT MOBILE SYSTEM WITH 50 LB HOPPER			X
	1600830	ENCORE XT MOBILE SYSTEM WITH 25 LB HOPPER			X
	1605587	ENCORE HD MOBILE SYSTEM WITH 50 LB HOPPER and HD Pump			X
	1606273	ENCORE HD MOBILE SYSTEM WITH 50 LB HOPPER and Prodigy Pump			X

CRITICAL
 No revisions permitted without approval of the proper agency.

ALL DIMENSIONS IN MM EXCEPT AS NOTED		NORDSON CORPORATION WESTLAKE, OH, U.S.A. 44145	
MACHINED SURFACES		DESCRIPTION REF DWG, APVD EQUIP, MANUAL, ENCORE XT HD	
DRAWN BY DRJ	DATE 11JAN08	RELEASE NO. PE600468	
CHECKED BY RJF	APPROVED BY RJF		
SIZE D	FILE NAME 1084547	MATERIAL NO. 1084547	REVISION 14
SCALE NOT TO SCALE	SOLIDWORKS GENERATED DWG.		SHEET 2 OF 2