

Automatické práškové stříkací pistole Encore® HD

Návod k provozu

P/N 7192398_15

– Czech –

Vydání 03/22

S objednávkami náhradních dílů a požadavky na podporu se obraťte na středisko zákaznické podpory Industrial Coating Systems na čísle (800) 433-9319 nebo kontaktujte místního zástupce společnosti Nordson.

Tento dokument podléhá změnám bez předchozího upozornění.
Nejnovější verzi najdete na adrese <http://emanuals.nordson.com>.



Kontaktujte nás

Společnost Nordson Corporation přivítá žádosti o informace, připomínky a dotazy týkající se jejích výrobků. Všeobecné informace o společnosti Nordson jsou k dispozici na následující internetové adrese:

<http://www.nordson.com>.

① <http://www.nordson.com/en/global-directory>

Poznámka

Tato publikace společnosti Nordson Corporation je chráněna autorskými právy. Ochrana autorských práv originálu z roku 2013. Žádná část tohoto dokumentu nesmí být kopírována, reprodukována nebo překládána do jiných jazyků bez předchozího souhlasu Nordson Corporation. Informace obsažené v této příručce mohou být změněny bez předchozího upozornění.

- Překlad originálního dokumentu -

Ochranné známky

Encore, iControl, iFlow, HDLV, Nordson a logo Nordson jsou registrované ochranné známky společnosti Nordson Corporation. Ostatní ochranné známky jsou vlastnictvím jejich příslušných majitelů.

Obsah

Bezpečnost	1-1
Úvod	1-1
Kvalifikované osoby	1-1
Zamýšlené použití	1-1
Předpisy a schválení	1-1
Bezpečnost osob	1-2
Požární bezpečnost	1-2
Uzemnění	1-3
Postup v případě nesprávné funkce zařízení	1-3
Likvidace	1-3
Shrnutí	2-1
Technické parametry	2-2
Certifikační štítek aplikátoru	2-3
Štítek s výrobním číslem	2-3
Speciální podmínky pro bezpečné používání	2-3
Hmotnosti a rozměry	2-4
Instalace	3-1
Stříkácí pistole upevněné pomocí trubky	3-1
Stříkácí pistole upevněné na tyč	3-2
Připojení stříkácí pistole	3-3
Instalace iontového kolektoru	3-4
Stříkácí pistole upevněná na tyči	3-4
Stříkácí pistole upevněná pomocí trubky	3-5
Seřízení tyče iontového kolektoru	3-6
Provoz	4-1
Výměna plochých trysek	4-2
Výměna volitelných usměrňovačů nebo kónických trysek	4-3
Údržba	5-1
Každodenní údržba	5-1
Odstraňování poruch	6-1
Tabulka pro obecné odstraňování závad	6-1
Zkouška odporu napájecího zdroje	6-4
Měření odporu sestavy elektrody	6-5
Zkoušky průchodnosti kabelu	6-5
Kabelový svazek pro zásuvku na stříkácí pistolí	6-5
Prodlužovací kabel stříkácí pistole	6-6
Kabel stříkácí pistole	6-6
Opravy	7-1
Výměna dílů opotřebovaných práškem	7-1
Oprava stříkácích pistolí upevněných pomocí trubky	7-2
Rozmontování stříkácí pistole upevněné pomocí trubky	7-2
Rozmontování stříkácí pistole upevněné pomocí trubky (pokračování)	7-4
Smontování stříkácí pistole upevněné pomocí trubky	7-5
Smontování stříkácí pistole upevněné pomocí trubky (pokračování)	7-6
Oprava stříkácích pistolí upevněných na tyči	7-6

Rozmontování stříkací pistole upevněné na tyči	7-6
Rozmontování stříkací pistole upevněné na tyči (pokračování)	7-8
Smontování pistole upevněné na tyči	7-9
Náhradní díly	8-1
Díly	8-1
Použití ilustrovaného seznamu náhradních dílů	8-1
Díly stříkacích pistolí upevněných pomocí trubky	8-2
Seznam dílů standardní stříkací pistole upevněné pomocí trubky o délce 152,4 cm (5 stop)	8-3
Díly stříkacích pistolí upevněných na tyči	8-6
Seznam dílů stříkacích pistolí upevněných na tyči	8-7
Externí difuzér pro automatické stříkací pistole Encore HD	8-8
Volitelné příslušenství	9-1
Volitelná pistole upevněná pomocí trubky o délce 182,8 cm (6 stop)	9-1
Závěsný držák hadice	9-1
Kabely	9-2
Ploché stříkací trysky	9-2
Křížové trysky	9-2
Rohová stříkací tryska s úhlem 45 stupňů	9-3
Přímá stříkací tryska s plochým nástřikem pod úhlem 45 stupňů	9-4
Kónická tryska, usměřovače a sestava elektrody	9-4
Kónická tryska a usměřovače	9-4
Sada kónické trysky	9-5
Sestava elektrody pro kónickou trysku	9-5
Podpěra elektrody XD	9-5
Šikmý stříkací nástavec Encore	9-6
Montážní sestavy pro stříkací pistole upevněné pomocí trubky	9-7
Sestava standardního držáku	9-7
Sestava otočného držáku	9-7
Sestava držáku s výliskem	9-8
Sestavy držáků pro stříkací pistole upevněné na tyči stříkací trubky	9-9
Sada iontového kolektoru	9-10

Část 1

Bezpečnost

Úvod

Přečtěte si a dodržujte tyto bezpečnostní pokyny. V dokumentaci jsou na příslušných místech uvedena varování, upozornění a pokyny specifické pro jednotlivé úkony nebo zařízení.

Zajistěte, aby veškerá dokumentace k zařízení, včetně těchto pokynů, byla trvale přístupná osobám, které zařízení obsluhují nebo provádějí jeho opravy a údržbu.

Kvalifikované osoby

Vlastníci zařízení zodpovídají za to, že zařízení dodané společností Nordson bude nainstalováno, obsluhováno a opravováno kvalifikovanými osobami. Kvalifikovanými osobami se rozumějí ti zaměstnanci nebo pracovníci dodavatelů, kteří jsou vyškoleni tak, aby bezpečně zvládali svěřené úkoly. Jsou obeznámeni se všemi příslušnými bezpečnostními pravidly a předpisy a mají náležitou fyzickou způsobilost k provádění svěřených úkolů.

Zamýšlené použití

Používání zařízení Nordson jiným způsobem, než je popsáno v dokumentaci, která je společně s ním dodána, může mít za následek úraz osob nebo škodu na majetku.

Za nesprávný způsob používání zařízení se pokládá například:

- používání neslučitelných materiálů
- provádění neoprávněných úprav
- odstraňování nebo obcházení bezpečnostních krytů a blokovacích zařízení
- používání neslučitelných nebo poškozených dílů
- používání neschválených přídavných zařízení
- překračování maximální provozní zatížitelnosti zařízení

Předpisy a schválení

Zajistěte, aby zařízení bylo jako celek dimenzováno a schváleno pro prostředí, ve kterém bude používáno. Veškerá schválení získaná pro provoz zařízení dodaného společností Nordson pozbývají platnosti, pokud nejsou dodrženy pokyny pro jeho instalaci, obsluhu, opravy a údržbu.

Všechny fáze instalace zařízení musí probíhat v souladu s federálními, státními i místními zákony.

Bezpečnost osob

Dodržováním následujících pokynů předejdete úrazům.

- Nesvěřujte obsluhu ani opravy či údržbu zařízení osobám, které nemají potřebnou kvalifikaci.
- Neuvádějte zařízení do provozu, pokud jsou porušeny jeho bezpečnostní kryty, dvířka či víka nebo pokud jeho automatická blokovací zařízení nefungují správně. Neobcházejte ani nevyřazujte z činnosti žádná bezpečnostní zařízení.
- Udržujte bezpečnou vzdálenost od zařízení, které je v pohybu. Je-li třeba provést nastavení nebo opravu zařízení, které je dosud v pohybu, vypněte přívod proudu a vyčkejte, dokud zařízení nebude v naprostém klidu. Odpojte přívod proudu a zařízení zajistěte tak, aby se zamezilo jeho nenadálému uvedení do pohybu.
- Před zahájením seřizování nebo oprav systémů nebo součástí, které jsou pod tlakem, uvolněte (vypusťte) hydraulický i pneumatický tlak. Před zahájením opravy elektrických obvodů zařízení vypněte spínače, zablokujte je a opatřete výstražnými tabulkami.
- Ke všem používaným materiálům si obstarajte příslušné listy s bezpečnostními údaji (SDS, Safety Data Sheet) a důkladně se s nimi seznamte. Dodržujte pokyny výrobce k bezpečnému používání materiálů a manipulaci s nimi a používejte doporučené osobní ochranné prostředky.
- Aby se předešlo úrazům, je na pracovišti nutno věnovat pozornost i méně zjevným nebezpečím, která často nelze úplně odstranit, například horkým povrchům, ostrým hranám, elektrickým obvodům pod napětím a pohyblivým dílům, které z praktických důvodů nemohou být uzavřeny nebo jinak chráněny.

Požární bezpečnost

Dodržováním následujících pokynů předejdete vzniku požáru nebo nebezpečí výbuchu.

- Uzemněte veškerá vodivá zařízení. Používejte pouze uzemněné hadice pro vzduch i kapalinu. Pravidelně kontrolujte uzemnění zařízení. Odpor k zemi nesmí přesahovat hodnotu jednoho megaohmu.
- Zařízení okamžitě vypněte, pokud si všimnete jiskření nebo vzniku elektrického oblouku. Neuvádějte zařízení opět do provozu, dokud nebude příčina rozpoznána a odstraněna.
- V místech, kde se používají nebo skladují hořlavé materiály, nekuřte, neprovádějte svářečské nebo brusičské práce a nepoužívejte otevřený oheň. Nezahřívajte materiály na teploty vyšší, než jak je doporučuje jejich výrobce. Ujistěte se zařízení pro sledování a omezování teploty fungují správně.
- Zajistěte řádné větrání, aby nemohly vznikat nebezpečné koncentrace nestálých částic nebo výparů. Řiďte se místními zákonnými předpisy nebo příslušnými materiálovými bezpečnostními listy (SDS).
- Během práce s hořlavými materiály neodpojujte elektrické obvody, které jsou pod napětím. Při vypínání elektrického proudu použijte vždy nejdříve hlavní vypínač, aby se zamezilo jiskření.
- Seznamte se s umístěním tlačítek nouzového vypínačů, uzavíracích ventilů a hasicích přístrojů. Dojde-li ke vzniku požáru ve stříkací kabině, neprodleně vypněte stříkací systém i odsávací ventilátory.
- Než začnete provádět jakékoliv seřizování, čištění nebo opravy na elektrostatickém zařízení, odpojte elektrostatické napětí a uzemněte nabíjecí systém.
- Čištění, údržbu, zkoušky a opravy zařízení provádějte v souladu s pokyny uvedenými v dokumentaci dodané se zařízením.
- Používejte pouze originální náhradní díly, které jsou pro zařízení určeny. Informace a rady týkající se náhradních dílů získáte u svého zástupce společnosti Nordson.

Uzemnění



VAROVÁNÍ: Používání vadného elektrostatického zařízení je nebezpečné a může způsobit zásah elektrickým proudem, požár nebo výbuch. Do plánu pravidelné údržby zařadte kontroly elektrického odporu. Jestliže zaznamenáte i mírný elektrický šok nebo si povšimnete jiskření či vzniku elektrického oblouku, neprodleně vypněte všechna elektrická nebo elektrostatická zařízení. Neuvádějte zařízení opět do provozu, dokud nebude problém nalezen a odstraněn.

Uzemnění uvnitř kabiny a v blízkosti jejich otvorů musí vyhovovat požadavkům NFPA pro třídu II, oddíl 1 nebo 2, nebezpečná prostředí. Viz NFPA 33, NFPA 70 (články NEC 500, 502 a 516) a NFPA 77 v posledním znění.

- Všechny elektricky vodivé předměty v oblastech stříkání prášku musí být uzemněny, přičemž elektrický odpor uzemňovacího vedení měřený pomocí přístroje, který kontrolovaný obvod napájí napětím o velikosti nejméně 500 voltů, nemá být vyšší než 1 megaohm.
- Mezi součásti zařízení, které musí být uzemněny, patří mimo jiné podlaha oblasti stříkání prášku, obslužné plošiny, násypné zásobníky, držáky fotobuněk a profukovací trysky. Obslužný personál pracující v oblasti stříkání prášku musí být rovněž uzemněn.
- Elektrostatický potenciál na povrchu lidského těla může být zdrojem nebezpečí vznícení. Osoby, které stojí na povrchu opatřeném nátěrem, například na obslužné plošině, nebo které mají nevodivou obuv, nejsou uzemněné. Obslužný personál musí při práci s elektrostatickým zařízením nebo v jeho okolí používat obuv s vodivými podrážkami nebo zemnicí pásek.
- Pracovníci obsluhy musí při práci s ručními elektrostatickými stříkacími pistolemi udržovat trvalý kontakt mezi pokožkou rukou a rukojetí pistole, aby tak zamezili případnému zásahu elektrickým proudem. Pokud je nezbytné použití rukavic, odstříhnete jejich dlaňovou část nebo prsty, případně použijte elektricky vodivé rukavice nebo zemnicí pásek připojený k rukojeti pistole nebo k jinému skutečnému zemnicímu bodu.
- Před zahájením seřizování nebo čištění práškových stříkacích pistolí odpojte zdroj elektrostatického náboje a uzemněte elektrody pistolí.
- Po dokončení opravy nebo údržby zařízení opět připojte všechny jeho odpojené součásti, zemnicí kabely a vodiče.

Postup v případě nesprávné funkce zařízení

Pokud systém nebo kterékoli z jeho zařízení nefungují správně, neprodleně je vypněte a proveďte následující kroky:

- Odpojte přívod elektrického proudu do systému a zablokujte jej. Zavřete hydraulické a pneumatické uzavírací ventily a uvolněte tlaky.
- Zjistěte příčinu nesprávné funkce zařízení a proveďte příslušnou nápravu. Teprve poté je možné systém opět spustit.

Likvidace

Likvidaci zařízení a materiálů použitých při jeho provozu a opravách provádějte v souladu s místními zákonnými předpisy.

Část 2

Shrnutí

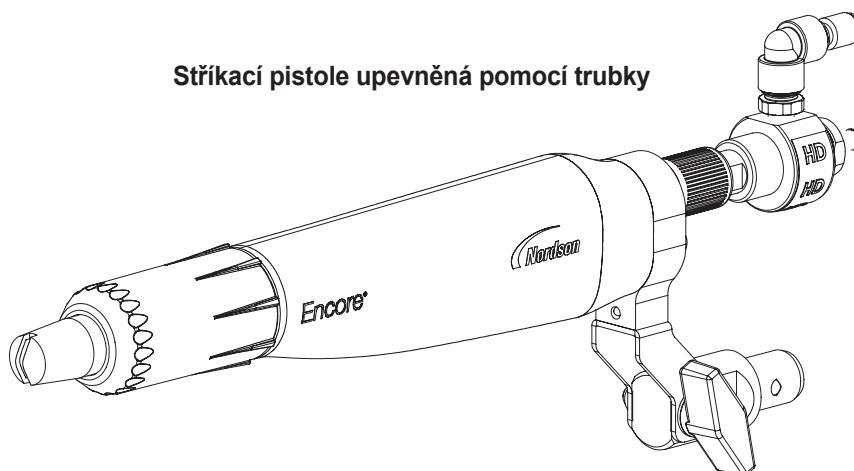
Automatické práškové stříkací pistole Encore® HD se dodávají ve verzi pro upevnění na tyč nebo ve verzi upevňované pomocí trubky. Standardní stříkací pistole upevňovaná pomocí trubky je dlouhá 156,2 cm (5,1 stopy), k dispozici je také stříkací pistole dlouhá 186,7 cm (6,1 stopy). Součástí stříkacích pistolí montovaných na tyč je otočný držák, který zapadne do konce volitelné tyče stříkací pistole.

Stříkací pistole jsou vybavené integrovaným násobičem napětí 100 kV a využívají pistolový vzduch pro prevenci usazování prášku na elektrodě. Dráha prášku ve stříkacích pistolích je přímá, aby bylo minimalizováno nárazové natavování. Hadice přívodu prášku se připojuje přes rychlospojku, aby byla výměna barvy rychlá.

Tyto pistole se používají se systémem Nordson Encore HD iControl®, který zajišťuje regulaci elektrostatického napětí, proudu pistolového vzduchu, rozprašovacího vzduchu a ovládání čerpadla HDLV®.

Se stříkacími pistolemi se dodávají ploché trysky se štěrbinami 2,5 a 4 mm. Mezi volitelné příslušenství patří:

- Ovládací kabely o délce 8, 12 a 16 metrů a 4metrový prodlužovací kabel
- Standardní, otočné a pevné držáky stříkací pistole pro stříkací pistole upevněné pomocí trubky
- Tyč stříkací pistole se 121 cm (4 stopy) dlouhou tyčí a svorkou pro montážní tyče o průměru 25 mm (1 palec)
- Šikmé stříkací nástavce
- Sada iontového kolektoru
- Různé ploché, kónické a křížové trysky



10014163/10015551

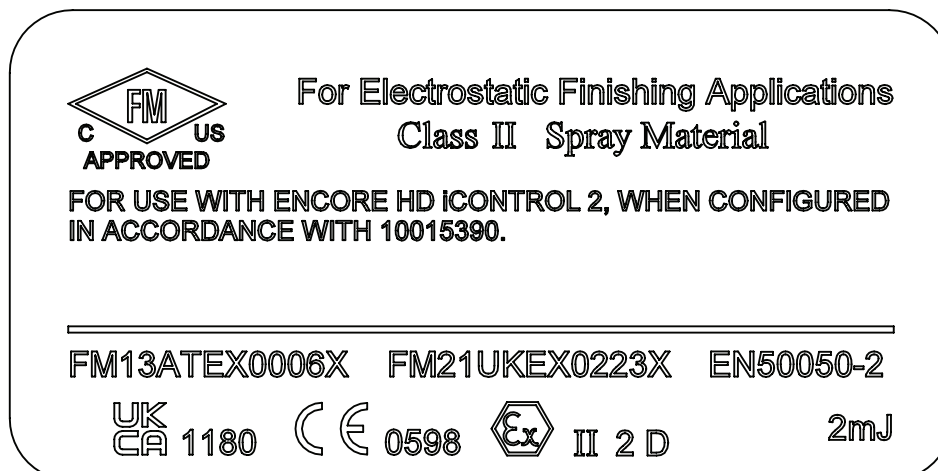
Obrázek 2-1 Stříkácí pistole montovaná na tyč a pistole upevněná pomocí trubky

Technické parametry

Parametry vstupu	Parametry výstupu
+/- 19 V AC., +/- 1 A (špička)	100 KV, 100 μ A

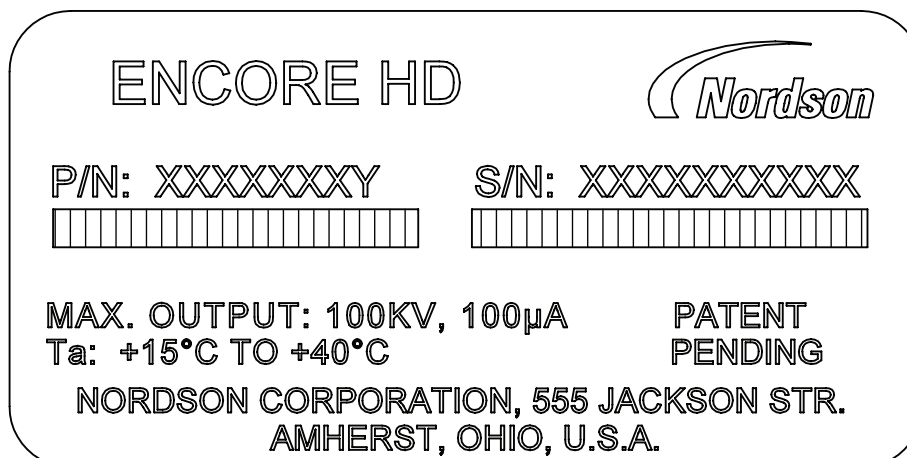
- Kvalita vzduchu: ISO8573- 1:2010 třída 1.2.1
- Maximální relativní vlhkost: 95 % nekondenzující
- Rozsah okolní teploty: +15 až +40 °C (59-104 °F)
- Třída nebezpečného prostředí pro aplikátor: Zóna 21 nebo Třída II, Oddíl 1

Certifikační štítek aplikátoru



Štítek s výrobním číslem

POZNÁMKA: Výrobní číslo stříkací pistole obsahuje informace o tom, kde a kdy byla pistole vyrobena. Toto výrobní číslo začíná „AA10A“. Symbol „AA“ znamená, že produkt byl vyroben ve městě Amherst ve státu Ohio, číslo „10“ znamená rok 2010. Symbol „A“ znamená měsíc leden, „B“ únor atp.



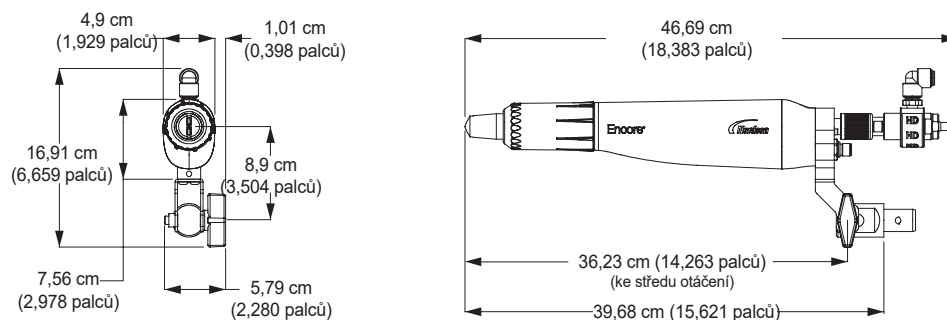
Speciální podmínky pro bezpečné používání

Pro splnění požadavků EX:

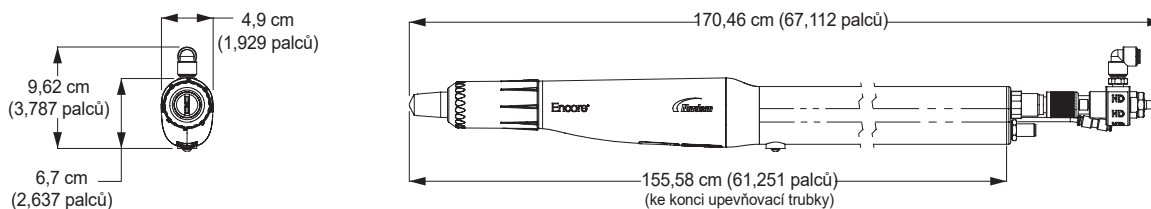
- Práškové elektrostatické automatické aplikátory Encore HD se mohou používat pouze s příslušnými řídicími jednotkami Encore HD iControl, a to v rozmezí okolních teplot od +15 °C do +40 °C.
- Zařízení musí být nainstalováno a používáno v souladu s normou EN50177.

Hmotnosti a rozměry

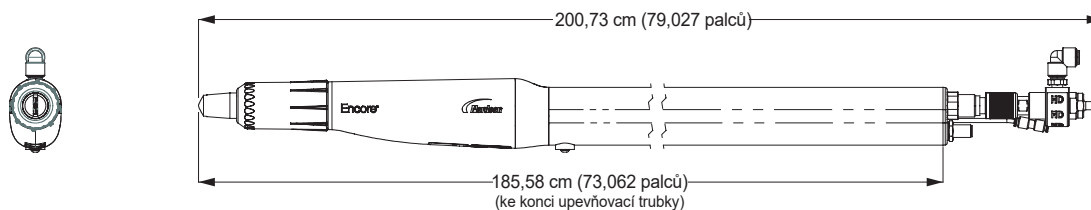
Stříkací pistole upevněná na tyči Hmotnost: 682 gramů (1,50 lb)



Stříkací pistole upevněná pomocí trubky o délce 152,4 cm (5 stop) Hmotnost: 2,05 kg (4,51 lb)



Stříkací pistole upevněná pomocí trubky o délce 182,8 cm (6 stop) Hmotnost: 2,40 kg (5,29 lb)



Obrázek 2-2 Rozměry a hmotnosti stříkacích pistolí

Část 3

Instalace

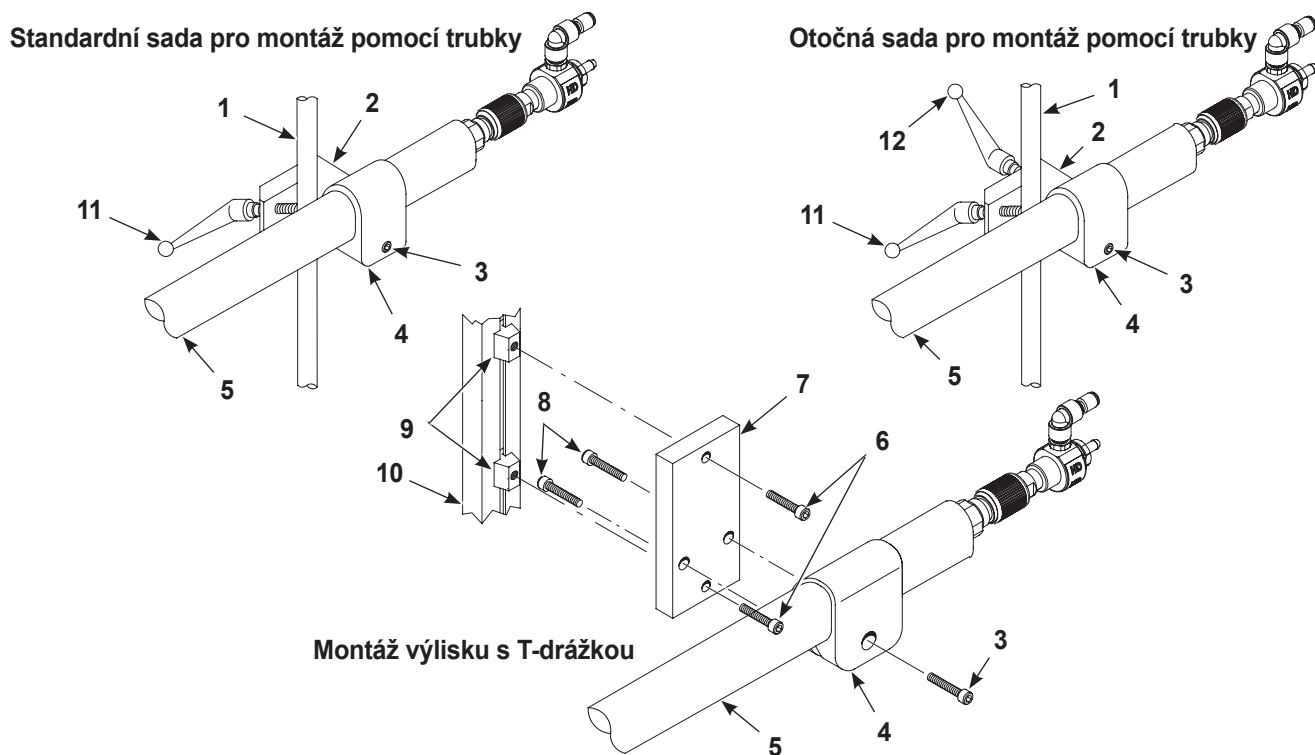


VAROVÁNÍ: Všechny následující činnosti smí provádět jen kvalifikovaný personál. Dodržujte bezpečnostní pokyny uvedené zde a v ostatních souvisejících dokumentech.

Stříkací pistole upevněné pomocí trubky

Montážní sestavy stříkacích pistolí upevněné pomocí trubky jsou volitelné. P/N sestav najdete na straně 9-7.

Viz Obrázek 3-1. Stříkací pistoli upevňovanou pomocí trubky můžete namontovat na pevný stojan, oscilátor nebo zařízení s vratným pohybem pomocí některé z níže znázorněných montážních sestav.



Obrázek 3-1 Montážní sestavy pro stříkací pistole upevněné pomocí trubky

- | | | |
|-----------------------------------|----------------------------|--|
| 1. Montážní tyč 25,4 mm (1 palec) | 5. Montážní trubka | 9. Matice do T-drážky |
| 2. Svorka | 6. Šrouby M8 x 30 | 10. Výlisek s T-drážkou (není součástí sady) |
| 3. Upínací šroub | 7. Opěrná deska | 11. Upínací klika |
| 4. Montážní objímka | 8. Šrouby 3/8-16 × 1 palec | 12. Klika otočného čepu |

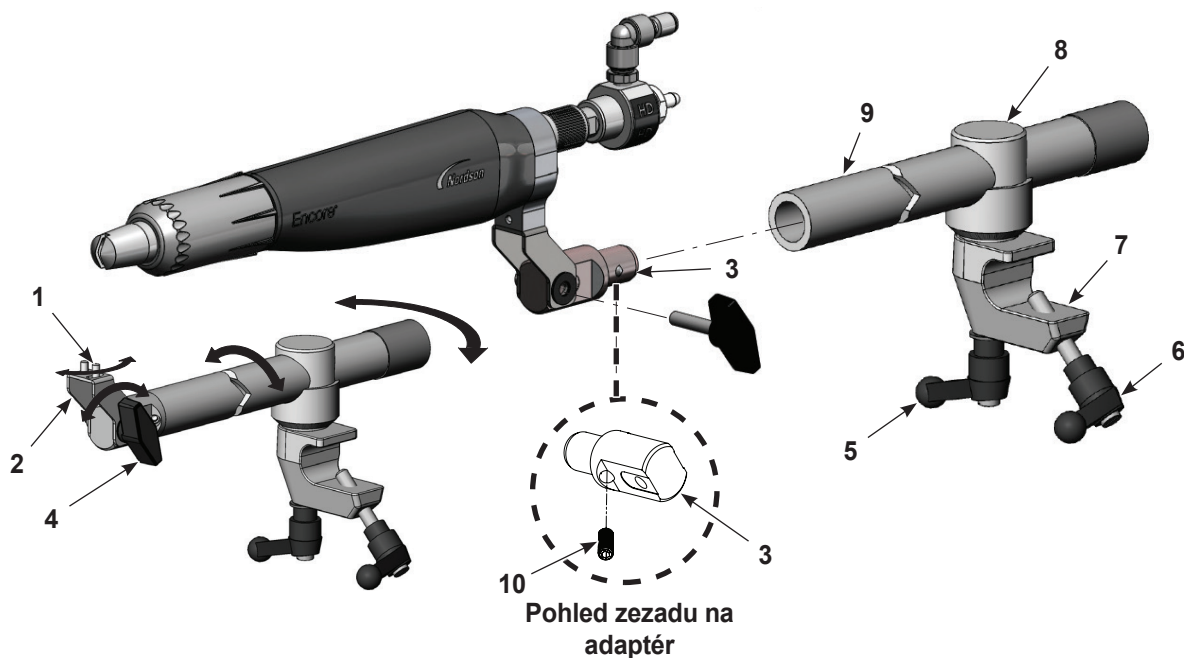
Stříkací pistole upevněné na tyč

Tyč stříkací pistole patří do volitelného příslušenství. P/N pro tyč stříkací pistole najdete v části *Volitelná výbava*.

Viz Obrázek 3-2. Nasadte nástavec pro montáž stříkací pistole na tyč (3) do konce regulační tyče (9) a zajistěte ho utažením stavěcího šroubu (10) inbusovým klíčem 4 mm.

- Abyste mohli pohybovat špičkou stříkací pistole ze strany na stranu, povolte pravý šroub s půlkulatou hlavou (1).
- Abyste mohli naklopit špičku stříkací pistole nahoru nebo dolů, povolte regulátor naklápění (4).
- Chcete-li otočit regulační tyčí na ose aretačního tělesa (8) nebo v aretačním tělese (5), povolte kliku otáčení (5).

Chcete-li namontovat stříkací pistoli na pevný stojan, oscilátor nebo zařízení s vratným pohybem, umístěte svorku (7) na 1palcovou montážní tyč a utáhněte kliku svorky (6).



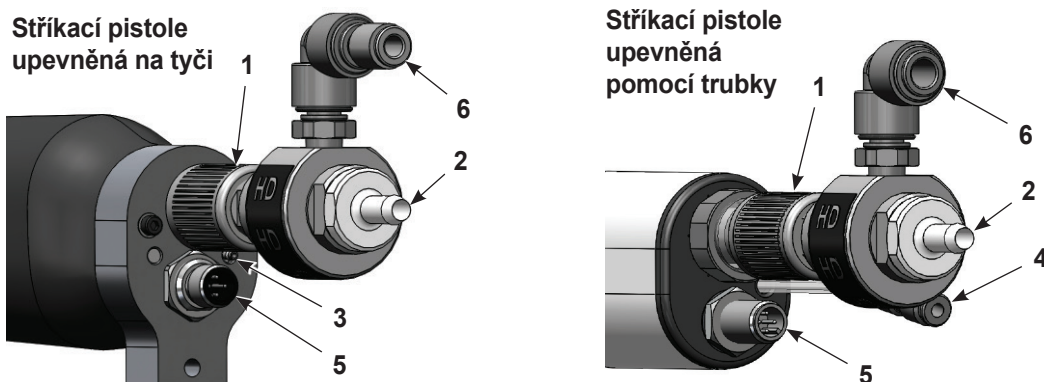
Obrázek 3-2 Montáž stříkacích pistolí upevněných na tyči

- | | | |
|-------------------------------|--------------------|-------------------|
| 1. Šrouby s půlkulatou hlavou | 5. Klika otáčení | 9. Regulační tyč |
| 2. Naklápěcí držák | 6. Klika svorky | 10. Stavěcí šroub |
| 3. Nástavec pro montáž na tyč | 7. Svorka | |
| 4. Regulátor naklápění | 8. Aretační těleso | |

Připojení stříkací pistole

Viz Obrázek 3-3.

1. Připojte přívodní hadici prášku k přípojce hadice (2). Přípojku je možné ze stříkací pistole odpojit odšroubováním přídržné matice (1) a vytažením směrem ven ze stříkací pistole.
2. Připojte 4 mm čirou trubici pistolového vzduchu k armatuře s ozubem (3) (stříkací pistole upevněná na tyči) nebo potrubní spojce (4) (stříkací pistole upevněná pomocí trubky).
3. Připojte 6 mm modrou trubici rozprašovacího vzduchu k potrubní spojce (6).
4. Připojte kabel stříkací pistole do zásuvky (5) a důkladně utáhněte kabelovou matici.



Obrázek 3-3 Připojení stříkací pistole

- | | | |
|--------------------|-------------------------------------|------------------------------------|
| 1. Přídržná matice | 3. Tvarovka s ozubem (4 mm trubice) | 5. Zásuvka kabelu stříkací pistole |
| 2. Hadicová spojka | 4. Potrubní spojka (4 mm) | 6. Potrubní spojka (6 mm) |

Instalace iontového kolektoru

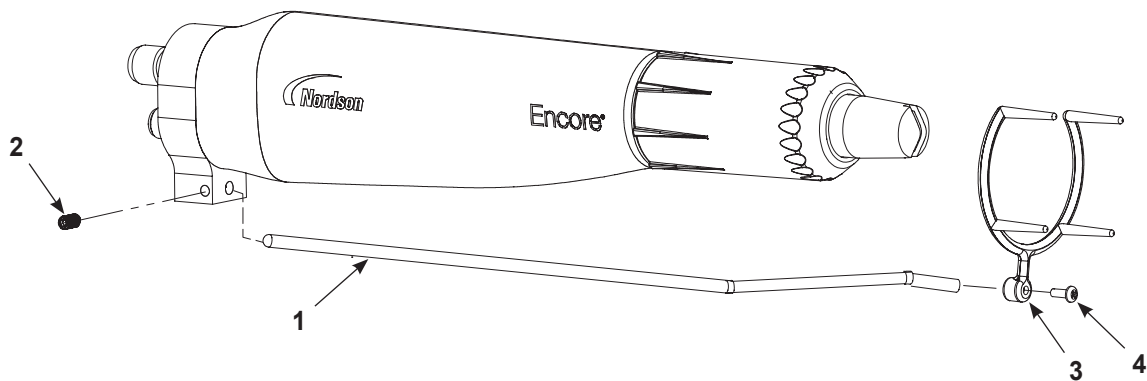
Iontový kolektor může zlepšit hladkost a vzhled vytvrzených práškových povrchů. Shromažďuje ionty vysílané z nabíjecí elektrody práškové pistole, aby se nemohly usadit na stříkané součásti. Tak se sníží míra hromadění náboje v prášku usazeném na součásti, což může snížit vady vytvrzeného povrchu jako je dolíčkovitost a pomerančový povrch.

P/N najdete v části *Volitelná výbava*.

Sada iontového kolektoru se může používat pro stříkací pistole upevněné na tyči i stříkací pistole upevněné pomocí trubky. Po instalaci iontového kolektoru seřídte jeho polohu tak, abyste dosáhli nejlepších výsledků, viz postup popsáný na strana 3-6.

Stříkací pistole upevněná na tyči

1. Viz Obrázek 3-4. Vložte tyč kolektoru (1) do zemnicí destičky a zajistěte ji stavěcím šroubem M5 x 8 (2) dodávaným v sadě iontového kolektoru.
2. Upevněte podkova s hroty (3) k tyči kolektoru pomocí šroubu M3 x 8 (4).



Obrázek 3-4 Instalace iontového kolektoru – stříkací pistole upevněná na tyči (pro přehlednost nejsou některé součásti zobrazeny)

1. Tyč kolektoru

3. Podkova s hroty

4. Šroub s kónickou hlavou M3 x 8

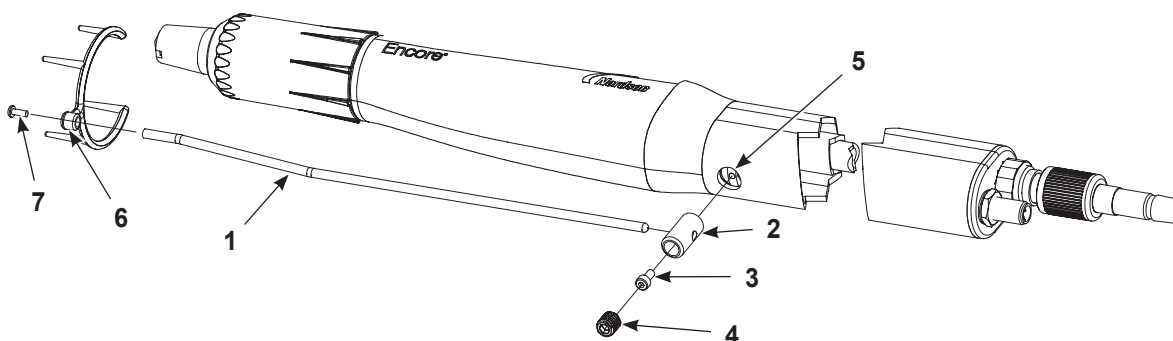
2. Stavěcí šroub M5 x 8

Stříkací pistole upevněná pomocí trubky

POZNÁMKA: V rámci dosažení optimálního výkonu musí zůstat montážní otvor zaslepen. Pokud je odstraněn iontový kolektor, nahradte jej příslušnou zásepkou. P/N montážní zásepkky je uvedeno v části Náhradní díly v tomto návodu.

POZNÁMKA: Montážní otvor iontového kolektoru je třeba nainstalovat směrem k přední části stříkací pistole, jak je ukázáno na Obrázek 3-5. Pokud je otvor iontového kolektoru nainstalován směrem k zadní části, je nutné jej obrátit, aby vznikl přístup k zemnicí destičce v zadní části tělesa. V případě potřeby použijte kroky 1–7 postupu rozmontování na strana 7-2, abyste odmontovali trubku, potom ji otočte a stříkací pistoli znovu smontujte.

1. Viz Obrázek 3-5. Pokud je v montážním otvoru (5) záseпка, odstraňte ji.
2. Zajistěte kolík (2) k zemnicí destičce pomocí šroubu s hlavou pro nástrčný klíč (3).
3. Vložte tyč kolektoru (1) do kolíku a zajistěte ji stavěcím šroubem s nylonovým hrotem M10 x 10 (4).
4. Upevněte podkovu s hroty (6) k tyči kolektoru pomocí šroubu M3 x 8 (7).



Obrázek 3-5 Instalace iontového kolektoru – stříkací pistole upevněná pomocí trubky (pro přehlednost nejsou některé součásti zobrazeny)

- | | | |
|-------------------------------------|---------------------------------------|-----------------------------------|
| 1. Tyč kolektoru | 4. Stavěcí šroub M10 x 10 | 6. Podkova s hroty |
| 2. Kolík | 5. Montážní otvor iontového kolektoru | 7. Šroub s kónickou hlavou M3 x 8 |
| 3. Šroub s hlavou pro nástrčný klíč | | |

Seřízení tyče iontového kolektoru

Tyč iontového kolektoru by měla být namontována tak, aby špička na konci tyče byla v optimální vzdálenosti od špičky elektrody.

- Pokud je špička na konci této tyče příliš vzdálená od špičky elektrody, iontový kolektor neshromažďuje žádné ionty a tedy ani nezlepšuje výsledný vzhled nátěru.
- Pokud je špička na konci této tyče příliš blízko u špičky elektrody, nemusí se částice prášku efektivně nabíjet a může docházet ke snížení účinnosti přenosu prášku.

Tento postup použijte ke stanovení polohy konce tyče iontového kolektoru.

1. Demontujte tyč a podkovu s hroty z kolíku, nastříkejte několik zkušebních dílů. Poznamenejte si proud (μA), který se zobrazuje na displeji řídicí jednotky v průběhu nanášení. Nechejte nátěry zaschnout.
2. Nasadte tyč na kolík a podkovu s hroty na stříkáci pistolí.
3. Povolte stavěcí šroub $M10 \times 10$ při montáži pomocí trubky nebo stavěcí šroub $M5 \times 8$ při upevnění na tyči a přesuňte podkovu s hroty směrem od předního konce stříkáci pistole.
4. Zapněte elektrostatické napětí a stříkejte prášek na díl nacházející se před stříkáci pistolí. Posuňte tyč směrem dopředu, až proud zobrazovaný na displeji řídicí jednotky bude o 5 až 7 μA vyšší než proud zobrazovaný bez iontového kolektoru. Utáhněte stavěcí šroub.
5. Nechejte zaschnout nátěry na zkušebních dílech. Porovnejte kvalitu povrchu na těchto dílech s díly nalakovaným v kroku 1 (před instalací sady iontového kolektoru).
6. Pokud nebylo dosaženo požadovaného zlepšení kvality povrchu, povolte stavěcí šroub a posuňte tyč směrem dopředu přibližně o 2,5 cm. Utáhněte stavěcí šroub.
7. Opakujte kroky 5 a 6, dokud nedosáhnete požadovaného zlepšení kvality povrchu.

Část 4

Provoz



VAROVÁNÍ: Všechny následující činnosti smí provádět jen kvalifikovaný personál. Dodržujte bezpečnostní pokyny uvedené zde a v ostatních souvisejících dokumentech.



VAROVÁNÍ: Pokud toto zařízení není používáno v souladu s pravidly stanovenými v tomto návodu k obsluze, může být nebezpečné.

Automatické a ruční ovládání elektrostatického výkonu, průtoku pistolového vzduchu a vzduchu do čerpadla zajišťuje systém Nordson iControl nebo automatická řídicí jednotka Encore LT. Spouštění a polohování stříkacích pistolí zajišťuje systém iControl, ovladač Nordson Axis nebo PLC dodaný společností Nordson nebo zákazníkem.

Informace o programování a další pokyny naleznete v návodu k vaší řídicí jednotce.

Výměna plochých trysek



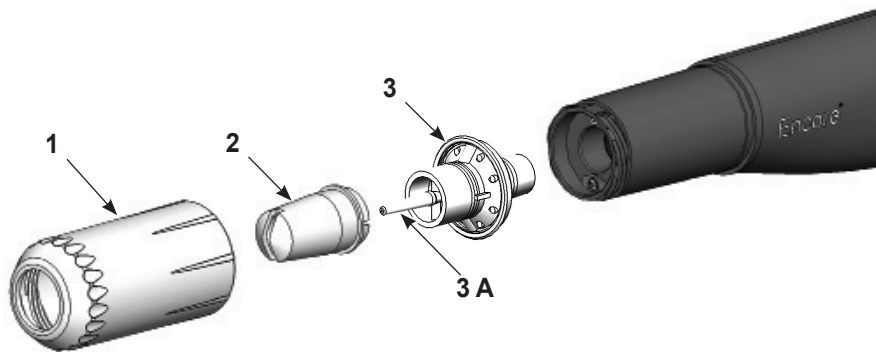
VAROVÁNÍ: Před provedením tohoto postupu vypněte stříkací pistoli a uzemněte elektrodu. Nedodržení těchto varovných pokynů může mít za následek vážný úraz elektrickým proudem.

1. Viz Obrázek 4-1. Odšroubujte matici trysky (1) proti směru hodinových ručiček.
2. Stáhněte plochou trysku (2) ze sestavy elektrody (3).

POZNÁMKA: Není nutné demontovat sestavu elektrody. Pokud by se sestava elektrody vysunula ze stříkací pistole, až budete stahovat trysku, vyčistěte ji stlačeným vzduchem, než ji znovu nainstalujete. Dejte pozor, abyste neohnuli elektrodu. Držák elektrody (3A) se našroubuje do sestavy. Jak držák, tak elektrodu je možné vyměnit.

3. Namontujte novou trysku na sestavu elektrody dávejte pozor, abyste elektrodu neohnuli. Tryska zapadne do sestavy elektrody.
4. Nasadte matici trysky na trysku a našroubujte ji na těleso stříkací pistole po směru hodinových ručiček, dokud čelo matice trysky nedosedne na osazení na tělese stříkací pistole.

POZNÁMKA: Zkosený držák elektrody v sestavě elektrody byl zkonstruován pro optimální čištění při změně barvy na systémech používajících ploché stříkací trysky. S tímto zkoseným držákem elektrody není možné použít kónické usměrňovače.



Obrázek 4-1 Demontáž a instalace ploché trysky

Výměna volitelných usměrňovačů nebo kónických trysek



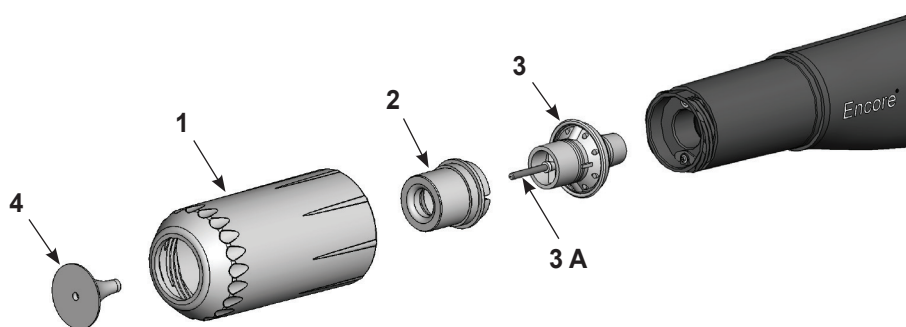
VAROVÁNÍ: Před provedením tohoto postupu vypněte stříkací pistoli a uzemněte elektrodu. Nedodržení těchto varovných pokynů může mít za následek vážný úraz elektrickým proudem.

POZNÁMKA: Držák elektrody dodaný se stříkací pistolí musíte vyměnit, chcete-li použít volitelné kónické usměrňovače. Více informací o sadě kónické trysky potřebné pro tuto přestavbu najdete v části Volitelná výbava.

1. Viz Obrázek 4-2. Chcete-li vyměnit usměrňovač (4), opatrně ho vytáhněte ze sestavy elektrody (3). Pokud měníte pouze usměrňovač, nasadte nový na sestavu elektrody, dávejte pozor, abyste neohnuli drát elektrody.
2. Chcete-li vyměnit celou trysku, odšroubujte matici trysky (1) proti směru hodinových ručiček.
3. Stáhněte kónickou trysku (2) ze sestavy elektrody.

POZNÁMKA: Není nutné demontovat sestavu elektrody (3) ze stříkací pistole. Pokud by se sestava elektrody vysunula ze stříkací pistole, až budete stahovat trysku, vyčistěte ji stlačeným vzduchem, než ji znovu nainstalujete. Dejte pozor, abyste neohnuli elektrodu. Držák elektrody (3A) se našroubuje do sestavy. Jak držák, tak elektrodu je možné vyměnit.

4. Nasadte novou kónickou trysku na sestavu elektrody. Tryska zapadne do sestavy elektrody.
5. Našroubujte matici trysky na těleso stříkací pistole, dokud čelo matice trysky nedosedne na osazení na tělese stříkací pistole.
6. Namontujte nový usměrňovač na sestavu elektrody, dávejte pozor, abyste elektrodu neohnuli.



Obrázek 4-2 Výměna volitelných usměrňovačů a kónických trysek

Část 5

Údržba



VAROVÁNÍ: Všechny následující činnosti smí provádět jen kvalifikovaný personál. Dodržujte bezpečnostní pokyny uvedené zde a v ostatních souvisejících dokumentech.

Každodenní údržba

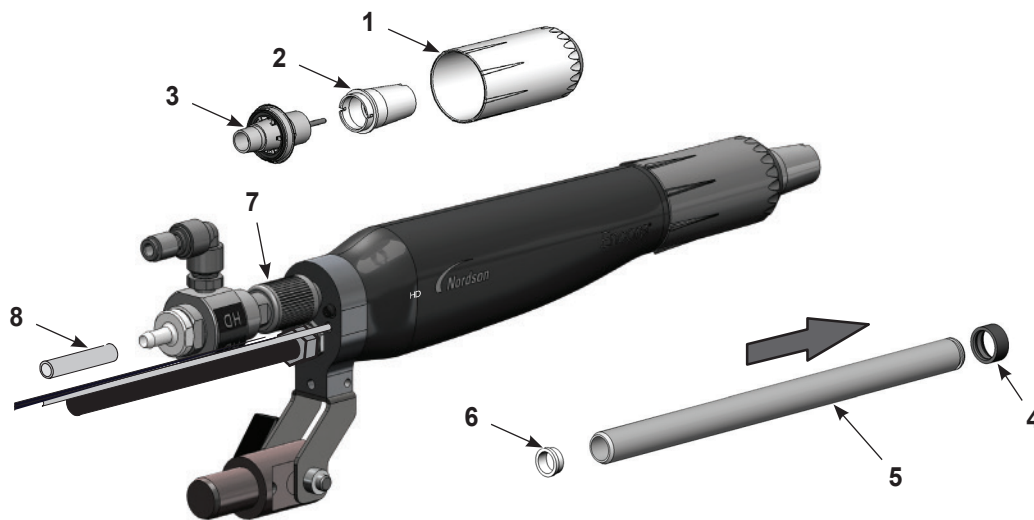
V závislosti na vaší konkrétní aplikaci může být provádění tohoto postupu potřebné každý den. Jestliže pravidelně provádíte změny barvy pomocí centrální jednotky přívodu prášku, je vnitřek stříkací pistole pročištěn při každé změně barvy. Je-li tomu tak, provádějte tento postup každé 2 až 3 dny.

Viz Obrázek 5-1.

1. Propláchněte stříkací pistole, pak je vypněte.
2. Odšroubujte matici trysky (1) a demontujte trysku (2).
3. Vytáhněte sestavu elektrody (3) ze stříkací pistole.
4. Abyste mohli vytáhnout přední práškovou trubici (5) z přední části stříkací pistole, musíte zasunout kleště s dlouhými a úzkými čelistmi do přední práškové trubice (5). Opřete čelisti kleští o vnitřní stěny přední práškové trubice a vytáhněte trubici a její těsnění (4, 6) z přední části tělesa stříkací pistole.
5. Odpojte hadici pro přívod prášku (8) od automatického difuzéru Encore HD (7).
6. Všechny demontované díly očistěte nízkotlakou vzduchovou pistolí. Poté je otřete kusem čisté suché látky.
7. Usazený natavený prášek opatrně odstraňte pomocí dřevěného nebo plastového kolíku či podobného nástroje. Nepoužívejte nástroje, které by mohly způsobit poškrábání plastového povrchu. Ve vzniklých rýhách by docházelo k usazování a připekání prášku.

POZNÁMKA: V případě potřeby použijte k očištění dílů kus látky navlhčený izopropylem nebo etylalkoholem. Před čištěním dílů alkoholem odstraňte O-kroužky a těsnění. Pistoli však do alkoholu neponořujte. Nepoužívejte žádná jiná rozpouštědla.

8. Zkontrolujte práškovou trubici, těsnění, sestavu elektrody, porézní trubičku, adaptér s ozubem a trysku, zda nejeví známky opotřebení. Opotřebované nebo poškozené díly vyměňte.
9. Nasadte těsnění na konce práškové trubice, pokud jste je demontovali.
10. Namontujte práškovou trubici do stříkací pistole, až se těsnění opře o přední čelo stříkací pistole.
11. Namontujte sestavu elektrody do stříkací pistole tak, aby se konec sestavy elektrody nasunul do těsnění na konci práškové trubice.
12. Nasadte trysku na sestavu elektrody a zajistěte ji maticí trysky. Pokud používáte usměrňovače, nasadte ho na sestavu trysky.



Obrázek 5-1 Údržba – na obrázku stříkací pistole upevněná na tyči bez otočného držáku

- | | | |
|----------------------|------------------------------------|-----------------------------|
| 1. Matice trysky | 4. Těsnění | 7. Automatický difuzér |
| 2. Tryska | 5. Přední prášková trubice | 8. Hadice pro přívod prášku |
| 3. Sestava elektrody | 6. Těsnění přední práškové trubice | |

Část 6

Odstraňování poruch



VAROVÁNÍ: Všechny následující činnosti smí provádět jen kvalifikovaný personál. Dodržujte bezpečnostní pokyny uvedené zde a v ostatních souvisejících dokumentech.

Tyto postupy při odstraňování problémů postihují pouze nejběžnější problémy. Pokud nevyřešíte problém za pomoci poskytnutých informací, obraťte se na svého zástupce společnosti Nordson.

POZNÁMKA: Moduly iFlow® se používají v řídicí jednotce iControl pro regulaci proudění vzduchu v čerpadle. Máte-li problémy s moduly iFlow, nahlédněte do příruček k systému iControl.

Tabulka pro obecné odstraňování závad

Problém	Možná příčina	Nápravná opatření
1. Nestejnoměrná struktura nástřiku, nestabilní nebo nedostatečný průtok prášku	Je ucpaná stříkácí pistole, přívodní hadice prášku nebo čerpadlo	<ol style="list-style-type: none"> 1. Vyčistěte stříkácí pistoli. Demontujte trysku a sestavu elektrody a vyčistěte je. 2. Odpojte přívodní hadici prášku ze stříkácí pistole a profoukněte práškovou trubicí vzduchovou pistolí. 3. Odpojte přívodní hadici od čerpadla a stříkácí pistole a profoukněte ji. Pokud je přívodní hadice ucpaná práškem, vyměňte ji. 4. Rozeberte čerpadlo a vyčistěte ho.
	Opotřebovaná tryska, usměrňovač nebo sestava elektrody nepříznivě ovlivňují strukturu nástřiku	<p>Demontujte, vyčistěte a prohlédněte trysku, usměrňovač a sestavu elektrody. V případě potřeby vyměňte opotřebované díly.</p> <p>Pokud je problémem nadměrné opotřebení nebo natavování, snižte proud průtokového a rozprašovacího vzduchu.</p>
	Vlhký prášek	Zkontrolujte zdroj prášku, vzduchové filtry a sušičku. Pokud je zdroj prášku znečištěn, vyměňte ho.
	Nízký průtok/tlak vzduchu do čerpadla	Upravte průtok/tlak vzduchu do čerpadla.
		<i>Pokračování...</i>

Problém	Možná příčina	Nápravná opatření
1. Nestejnoměrná struktura nástřiku, nestabilní nebo nedostatečný průtok prášku (pokračování)	Nesprávné víření prášku v násypném zásobníku	Zvyšte tlak fluidizačního vzduchu. Pokud problém přetrvává, odstraňte prášek z násypného zásobníku. Vyčistěte nebo vyměňte fluidizační desku, pokud je znečištěná.
	Modul iFlow je mimo kalibraci	Proveďte postup vynulování popsany v příručce k hardwaru pro systém iControl.
2. Vynechávky ve struktuře prášku	Opotřebená tryska nebo usměrňovač	Demontujte a prohlédněte trysku nebo usměrňovač. Opotřebené díly vyměňte.
	Ucpaná sestava elektrody nebo dráha prášku	Demontujte sestavu elektrody a vyčistěte ji. Podle potřeby demontujte dráhu prášku a vyčistěte ji.
	Příliš vysoký proud pistolového vzduchu	Proud pistolového vzduchu je regulován otvorem o pevné velikosti. Informace o vyhledávání závad naleznete v návodu k vaší řídicí jednotce.
3. Nízké zachycení, špatný přenos	Nízké elektrostatické napětí	Zvyšte elektrostatické napětí.
	Nesprávné zapojení elektrody	Demontujte trysku a sestavu elektrody. Vyčistěte elektrodu a zkontrolujte, zda na ní nejsou stopy uhlíku nebo poškození. Zkontrolujte odpor elektrody, jak je popsáno na strana 6-5. Pokud je sestava elektrody v pořádku, demontujte napájecí zdroj pistole a zkontrolujte jeho odpor, jak je popsáno na strana 6-4.
	Nedostatečně uzemněné díly	Zkontrolujte dopravník, řetěz, kladky a háčky na díly, zda na nich není usazený prášek. Odpor mezi díly a zemí musí být 1 megaohm nebo méně. Nejlepších výsledků dosáhnete při 500 ohmech a méně.
4. Žádný kV výstup ze stříkací pistole (na displeji se zobrazuje 0 kV při zapnutí stříkací pistole), ale prášek stříká	Poškozený kabel stříkací pistole	Proveďte <i>Testy průchodnosti kabelu</i> stříkací pistole na strana 6-5. Pokud najdete zkrat nebo sepnuté připojení, vyměňte kabel.
	Napájecí zdroj stříkací pistole je zkratován	Proveďte <i>Zkoušku odporu napájecího zdroje</i> , jak je popsána na strana 6-4.
5. Žádný kV výstup ze stříkací pistole (na rozhraní se zobrazuje kV výstup), ale prášek stříká	Napájecí zdroj stříkací pistole je rozpojený	Proveďte <i>Zkoušku odporu napájecího zdroje</i> , jak je popsána na strana 6-4.
	Poškozený kabel stříkací pistole	Proveďte <i>Test průchodnosti kabelu</i> stříkací pistole na strana 6-5. Pokud najdete zkrat nebo sepnuté připojení, vyměňte kabel.

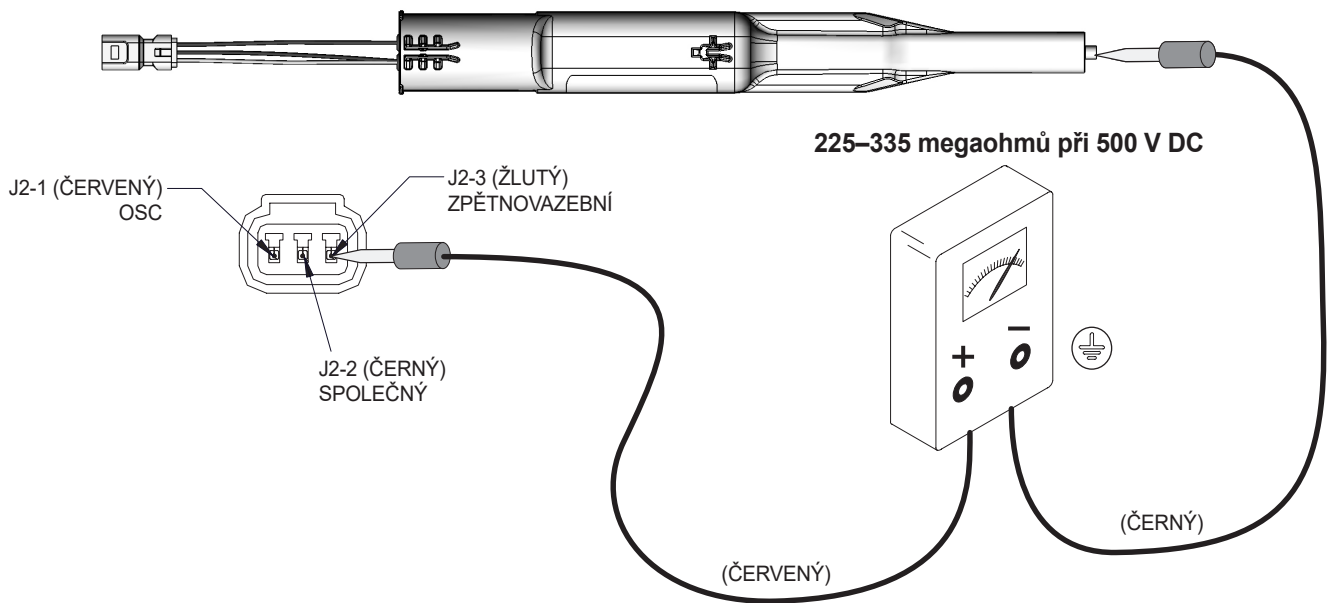
Pokračování...

Problém	Možná příčina	Nápravná opatření
6. Nedostatečný proud pistolového vzduchu	Hromadění prášku na špičce elektrody	Proud pistolového vzduchu je regulován otvorem o pevné velikosti. Zkontrolujte trubici pistolového vzduchu a zkontrolujte průtok na výstupní armatuře, když je stříkácí pistole zapnutá. Informace o vyhledávání závad naleznete v návodu k vaší řídicí jednotce.
7. Slabý proud prášku nebo kolísání proudu prášku	Nízký tlak přiváděného vzduchu	Tlak vzduchu přiváděného do jednotky iControl musí být vyšší než 5,86 baru (85 psi).
	Ucpaný filtr přiváděného vzduchu nebo plný zásobník filtru – regulátor průtoku kontaminován vodou	Demontujte zásobník a vylijte vodu/nečistoty. Pole potřeby vyměňte vložku filtru. Systém vyčistěte, podle potřeby vyměňte součásti.
	Vzduchová trubice přelomená nebo ucpaná	Zkontrolujte trubice průtokového a rozprašovacího vzduchu, zda nejsou přelomené.
	Čerpadlo není správně sestavené	Viz příručka k čerpadlu HDLV.
	Sběrná trubice ucpaná	Zkontrolujte, zda sběrnou trubici neucpávají nečistoty nebo pytel (jednotky VBF).
	Příliš málo fluidizačního vzduchu	Pokud je fluidizační vzduch nastaven příliš nízkou, čerpadlo nepracuje s maximální účinností.
	Ucpaná prášková hadice	Profoukněte práškovou hadici stlačeným vzduchem.
	Přelomená prášková hadice	Zkontrolujte práškovou hadici, zda není přelomená.
8. Žádné kV při spuštění stříkácí pistole, proud prášku v pořádku	Ucpaná dráha prášku do stříkácí pistole	Zkontrolujte přípojku hadice, práškovou trubici a držák elektrody, zda na nich nejsou známky nárazového natavení nebo nečistot. Podle potřeby vyčistěte stlačeným vzduchem.
	Hodnota kV je nastavena na nulu	Nastavte kV na kladnou hodnotu.
9. Žádný proud prášku při spuštění stříkácí pistole, kV v pořádku	Zkontrolujte zprávy na obrazovce alarmů.	Postupy při vyhledávání závad naleznete v návodu k vaší řídicí jednotce.
	Přívodní vzduch vypnutý	Zkontrolujte přívod vzduchu do ovládacího panelu iControl.

Zkouška odporu napájecího zdroje

Pomocí megaohmmetru zkontrolujte odpor napájecího zdroje, a to mezi svorkou zpětné vazby J2-3 na konektoru a kontaktním kolíkem na přední straně. Odpor musí být v rozmezí 225–335 megaohmů. Pokud naměříte nekonečno, vyměňte měřicí sondy. Pokud je odpor mimo tento rozsah, vyměňte napájecí zdroj.

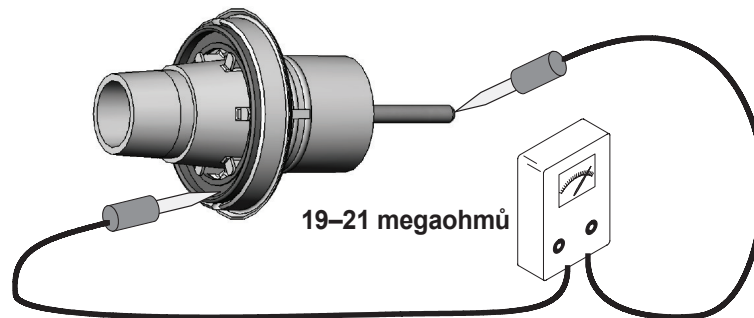
POZNÁMKA: Působí zde několik proměnných, které mohou ovlivňovat naměřené hodnoty megaohmů na vašem megaohmmetru (teplota a měřicí napětí). Pokud se výstupní napětí megaohmmetru liší od nastavení 500 V DC, bude to mít přímý vliv na přesnost měření. Měření by se také mělo provádět při teplotě 22 °C. Ponechte násobiči čas na ochlazení na pokojovou teplotu, aby bylo možné výsledky zopakovat.



Obrázek 6-1 Zkouška odporu napájecího zdroje

Měření odporu sestavy elektrody

Pomocí megaohmmetru změřte odpor sestavy elektrody, a to mezi dotekovým kroužkem na zadní straně a drátem elektrody vpředu. Odpor by měl být v rozmezí 19–21 megaohmů. Pokud není hodnota odporu v tomto rozsahu, vyměňte sestavu elektrody.



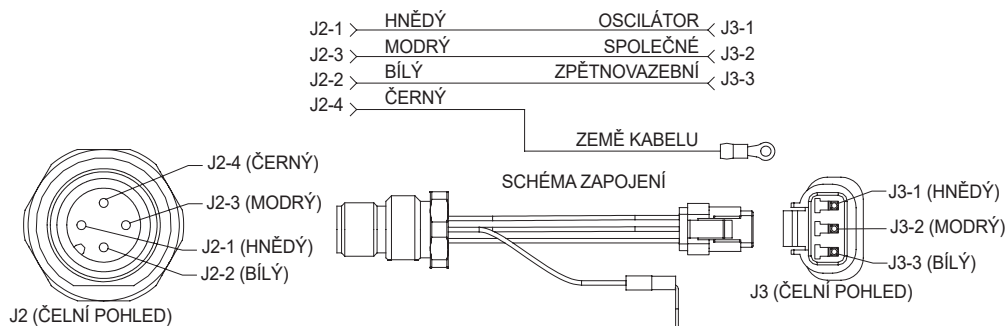
Obrázek 6-2 Měření odporu elektrody

Zkoušky průchodnosti kabelu

Použijte běžný ohmmetr ke kontrole průchodnosti kabelů stříkáčské pistole a kabelového svazku.

Kabelový svazek pro zásuvku na stříkáčské pistoli

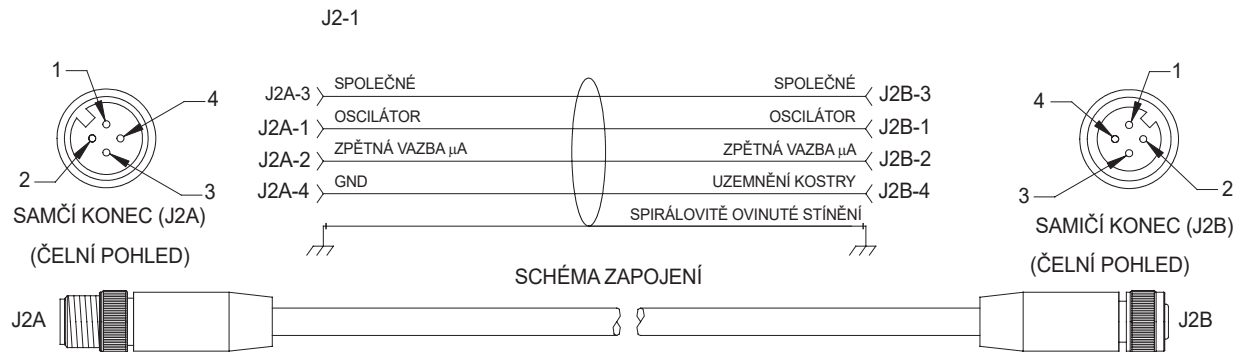
Tento kabelový svazek se používá u stříkáčských pistolí upevněných na tyči i pomocí trubky k připojení napájecího zdroje (násobiče napětí) k prodlužovacímu kabelu (stříkáčské pistole upevněná pomocí trubky) nebo kabelu stříkáčské pistole.



Obrázek 6-3 Kabelový svazek pro zásuvku na stříkáčské pistoli

Prodlužovací kabel stříkácí pistole

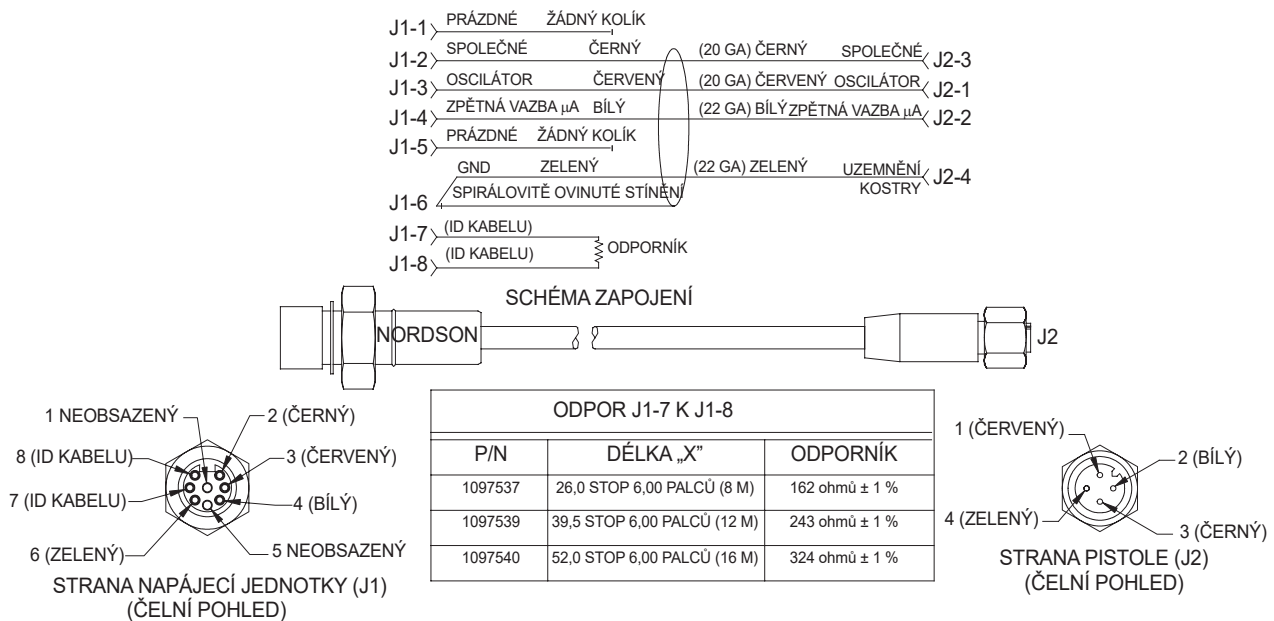
Tento kabel se používá pouze pro stříkácí pistole montované pomocí trubky, a to mezi zadní částí tělesa a víčkem.



Obrázek 6-4 Prodlužovací kabel stříkácí pistole

Kabel stříkácí pistole

Tento kabel je k dispozici v délkách 8, 12 a 16 metrů. Používá se pro stříkácí pistole upevněné na tyči i pomocí trubky.



Obrázek 6-5 Kabel stříkácí pistole

Část 7

Opravy



VAROVÁNÍ: Všechny následující činnosti smí provádět jen kvalifikovaný personál. Dodržujte bezpečnostní pokyny uvedené zde a v ostatních souvisejících dokumentech.

Výměna dílů opotřebených práškem

Následující postup použijte k výměně dílů opotřebených práškem, a to jak u pistolí upevněných pomocí trubky, tak u stříkacích pistolí upevněných na tyči. Opotřebené nebo poškozené díly vyměňujte podle potřeby.

1. Viz Obrázek 7-1. Stáhněte automatický difuzér (26) z práškové trubice.
2. Odšroubujte matici trysky (1) a demontujte trysku (2) a sestavu elektrody (3). Zkontrolujte trysku a sestavu elektrody, opotřebené nebo poškozené díly vyměňte.
3. Zatlačte na zadní konec práškové trubičky (5) a vytáhněte ji z přední strany stříkací pistole. Zkontrolujte těsnění (4) a vyměňte ho, je-li poškozené nebo zdeformované.
4. Nasadte těsnění na konec práškové trubičky, potom nasadte práškovou trubičku do tělesa stříkací pistole a zatlačte na ni, dokud se těsnění neopře o přední část pistole.
5. Namontujte sestavu elektrody a trysku a zajistěte ji maticí trysky.
6. Nasadte přípojku hadice na konec práškové trubičky a utáhnutím přídržné matice zajistěte přípojku hadice.



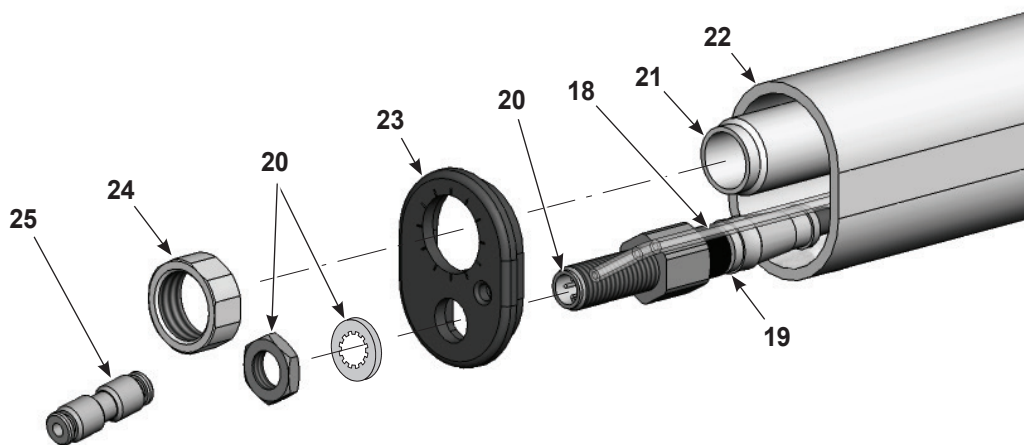
Obrázek 7-1 Výměna dílů opotřebených práškem

- | | | |
|------------------|----------------------|-------------------------|
| 1. Matice trysky | 3. Sestava elektrody | 5. Prášková trubice |
| 2. Tryska | 4. Těsnění | 26. Automatický difuzér |

Oprava stříkacích pistolí upevněných pomocí trubky

Rozmontování stříkací pistole upevněné pomocí trubky

1. Demontujte trysku, sestavu elektrody, přípojku hadice a práškovou trubici, jak je popsáno v části *Výměna dílů opotřeбенých práškem* na strana 7-1.
2. Viz Obrázek 7-2. Demontujte spojku (25) z číré 4 mm trubice (18).
3. Odpojte kabel stříkací pistole (bez zobrazení) ze zásuvky kabelu (20).
4. Odšroubujte matici upínací trubice (24) z upínací trubice (21).
5. Vymontujte matici a pojistnou podložku ze zásuvky kabelu (20). Matici a pojistnou podložku uchovejte pro další použití.
6. Stáhněte víčko (23) z konce stříkací pistole.

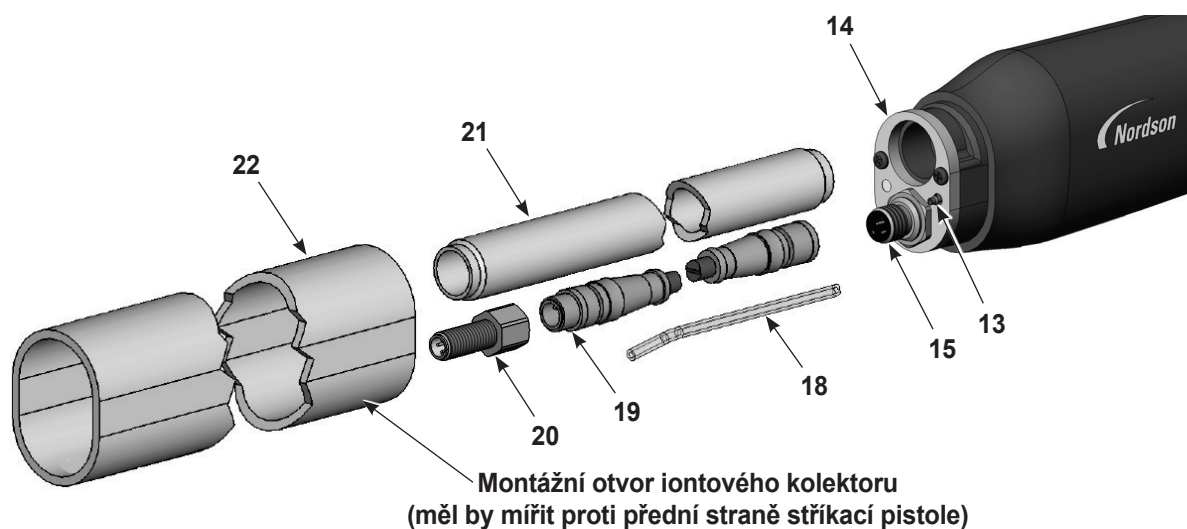


Obrázek 7-2 Rozmontování stříkací pistole upevněné pomocí trubky, krok 1 z 5

- | | | |
|------------------------|---------------------|----------------------------|
| 18. Čirá 4 mm trubice | 21. Upínací trubice | 24. Matice upínací trubice |
| 19. Prodlužovací kabel | 22. Montážní trubka | 25. Potrubní spojka |
| 20. Konektor kabelu | 23. Víčko | |

POZNÁMKA: Je-li vaše pistole vybavená volitelným iontovým kolektorem, musíte ho odmontovat ze stříkací pistole dříve, než budete moci demontovat montážní trubku.

7. Viz Obrázek 7-3. Vytáhněte montážní trubku (22) ze zadní části tělesa (14) a přes upínací trubici (21).
8. Odšroubujte upínací trubici ze zadní části tělesa.
9. Odpojte prodlužovací kabel (19) ze zásuvky kabelového svazku (15).
10. Odpojte čirou 4 mm trubicí (18) z armatury s ozubem (13).
11. Pokud vyměňujete prodlužovací kabel, demontujte zásuvku kabelu (20). Pokud ne, můžete je nechat zapojené.

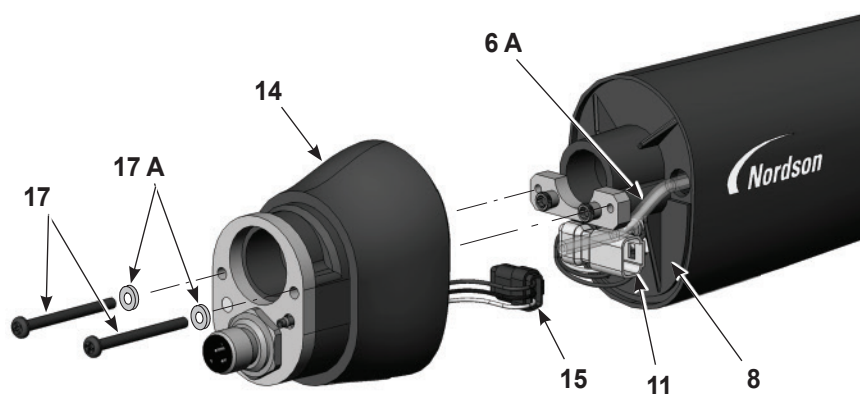


Obrázek 7-3 Rozmontování pistole upevněné pomocí trubky, krok 2 z 5

- | | | |
|--|------------------------|---------------------|
| 13. Armatura s ozubem | 18. Čirá 4 mm trubice | 21. Upínací trubice |
| 14. Zadní část tělesa stříkací pistole | 19. Prodlužovací kabel | 22. Montážní trubka |
| 15. Zásuvka kabelového svazku | 20. Konektor kabelu | |

12. Viz Obrázek 7-4. Demontujte dva šrouby s hlavou pro nástrčný klíč (17) a pojistné podložky (17A) ze zadní části tělesa stříkací pistole (14).

13. Opatrně stáhněte zadní část tělesa stříkací pistole dostatečně daleko z přepážky (8), abyste odpojili kabelový svazek napájecího zdroje (11) ze zásuvky kabelového svazku (15) a trubičku sestavy filtru (6A) z armatury s ozubem uvnitř zadní části tělesa.



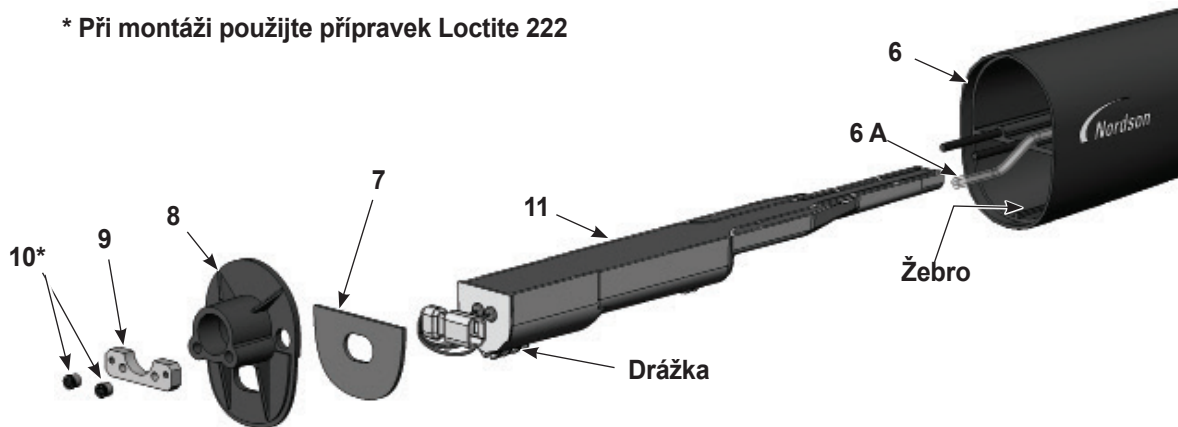
Obrázek 7-4 Rozmontování stříkací pistole upevněné pomocí trubky, krok 3 z 5

- | | | |
|-----------------------------|--|---------------------------------------|
| 6A. Trubička sestavy filtru | 11. Kabelový svazek napájení | 15. Zásuvka kabelového svazku |
| 8. Přepážka | 14. Zadní část tělesa stříkací pistole | 17. Šrouby s hlavou pro nástrčný klíč |
| | | 17A. Pojistná podložka |

Rozmontování stříkací pistole upevněné pomocí trubky *(pokračování)*

14. Viz Obrázek 7-5. Pomocí šestihranného klíče 1/8 palce odšroubujte dvě matice s vnitřním šestihranem (10) a šroubovou destičku (9) z přepážky (8). Potom demontujte přepážku z tělesa stříkací pistole (6), kabelový svazek napájecího zdroje prostrčte skrz přepážku.
15. Vysuňte napájecí zdroj (11) z tělesa stříkací pistole.
16. Čirá 4 mm trubička (6A) v tělese stříkací pistole je součástí sestavy vzduchového filtru, který zajišťuje pistolový vzduch. Chcete-li vyměnit sestavu vzduchového filtru, vytáhněte ji z přední strany tělesa stříkací pistole.
17. Těsnění (7) je upevněné k přepážce pomocí lepidla citlivého na tlak. Pokud je těsnění poškozené, vyměňte ho za nové.

* Při montáži použijte přípravek Loctite 222

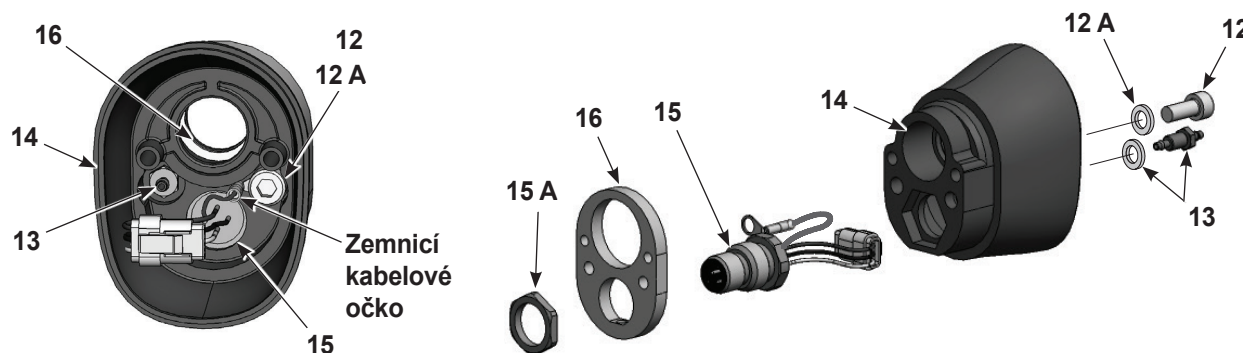


Obrázek 7-5 Rozmontování stříkací pistole upevněné pomocí trubky, krok 4 z 5

- | | | |
|-----------------------------|----------------------|-----------------------------------|
| 6. Těleso stříkací pistole | 8. Přepážka | 10. Matice s vnitřním šestihranem |
| 6A. Trubička sestavy filtru | 9. Šroubová destička | 11. Napájecí zdroj |
| 7. Těsnění | | |

18. Viz Obrázek 7-6. Chcete-li rozmontovat sestavu zadní části tělesa, demontujte šroub (12) a armaturu s ozubem (13) zevnitř zadní části tělesa stříkací pistole (14). Potřebujete k tomu 3 mm imbusový klíč a nástrčný klíč 1/4 palce.
19. Demontujte matici (15A) ze zásuvky, vytáhněte zemnicí destičku (16) ze zadní části tělesa stříkací pistole a protáhněte zásuvku kabelového svazku skrz těleso.

POZNÁMKA: Při opětovné montáži zajistěte zemnicí kabelové očko k zadní části tělesa pistole pomocí šroubu (12) a pojistné podložky (12A) a utáhněte šroub momentem 2,5 N•m.



Obrázek 7-6 Rozmontování stříkáčké pistole upevněné pomocí trubky, krok 5 z 5

- | | | |
|---|-------------------------------|----------------------|
| 12. Šroub | 14. Zadní část tělesa pistole | 15A. Matice zásuvky |
| 12A. Pojistná podložka | 15. Zásuvka kabelového svazku | 16. Zemnicí destička |
| 13. Armatura s ozubem a pojistná podložka | | |

Smontování stříkáčké pistole upevněné pomocí trubky

POZNÁMKA: Pokud máte sadu, která kombinuje napájecí zdroj a část tělesa, přeskočte krok 1 a přejděte ke kroku 2.

- Viz Obrázek 7-5. Nasadte napájecí zdroj (11) do tělesa stříkáčké pistole (6). Dohlédněte na to, aby žebro na tělese stříkáčké pistole zapadlo do drážky na napájecím zdroji. Napájecí zdroj pevně zatlačte do tělesa stříkáčké pistole.
- Protáhněte kabelový svazek napájecího zdroje skrz přepážku (8), potom namontujte přepážku a šroubovou destičku (9) na kolíky v tělese stříkáčké pistole. Naneste lepidlo na zajištění závitů Loctite 222 na matice s vnitřním šestihranem (10) a zašroubujte je na kolíky. Matice utáhněte na 0,45 N•m pomocí šestihraného klíče 1/8 palce.
- Viz Obrázek 7-4. Připojte zásuvku kabelového svazku (15) ke kabelovému svazku napájecího zdroje (11). Zastrčte zásuvku s kabelovým svazkem (11, 15) do sestavy zadní části tělesa do naznačených pozic.
- Připojte trubičku sestavy filtru (6A) na armaturu s ozubem uvnitř zadní části tělesa. Zasuňte další čírou vzduchovou trubicí do tělesa stříkáčké pistole, potom namontujte zadní část tělesa na přepážku pomocí šroubů (17) a pojistných podložek (17A).
- Viz Obrázek 7-3. Zašroubujte upínací trubicí (21) do zadní části tělesa (14).
- Připojte prodlužovací kabel (19) k zásuvce kabelového svazku v sestavě zadní části tělesa.
- Připojte čírou 4 mm trubicí (18) na armaturu s ozubem v zadní části tělesa.
- Nasměrujte montážní trubku (22) s otvorem iontového kolektoru směřujícím k přední části stříkáčké pistole.

Smontování stříkací pistole upevněné pomocí trubky *(pokračování)*

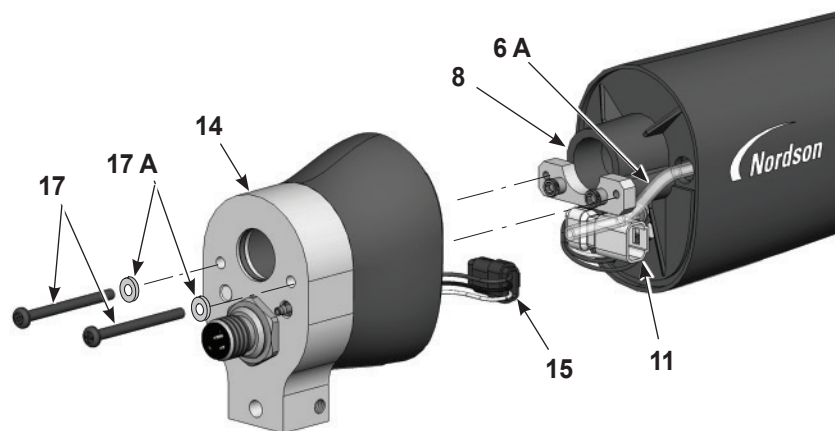
POZNÁMKA: Pokud byl iontový kolektor v minulosti nainstalován směrem k zadní části sestavy, umístěte montážní otvor směrem k přední části stříkací pistole. Aby byl možný přístup k zemnicí destičce, je třeba zajistit správnou orientaci.

9. Viz Obrázek 7-3. Připojte prodlužovací kabel (19) k zásuvce (20) ve víčku (23).
10. Protáhněte konce prodlužovacího kabelu a trubičky do konce montážní trubky, potom nasuňte montážní trubku na upínací trubici a sestavu zadní části tělesa.
11. Nasadte víčko na montážní trubku, upínací trubici (21) a čírou 4 mm trubici (18) protáhněte skrz víčko.
12. Zajistěte zásuvku kabelu (20) k víčku pomocí pojistné podložky a matice.
13. Našroubujte matici upínací trubice (24) na upínací trubici a pevně ji utáhněte.
14. Namontujte spojku (25) na čírou 4 mm trubici.
15. Namontujte práškovou trubici, sestavu elektrody, trysku, matici trysky a přípojku hadice, jak je popsáno v části *Výměna dílů opotřebených práškem* na strana 7-1.

Oprava stříkacích pistolí upevněných na tyči

Rozmontování stříkací pistole upevněné na tyči

1. Demontujte trysku, sestavu elektrody, přípojku hadice a práškovou trubici, jak je popsáno v části *Výměna dílů opotřebených práškem* na straně 7-1.
2. Viz Obrázek 7-7. Demontujte dva šrouby s hlavou pro nástrčný klíč (17) a pojistné podložky (17A) ze zadní části tělesa pistole (14).
3. Opatrně stáhněte sestavu zadní část tělesa dostatečně daleko z přepážky (8), abyste odpojili kabelový svazek napájecího zdroje (11) ze zásuvky kabelového svazku (15) a trubičku sestavy filtru (10) z armatury s ozubem uvnitř zadní části tělesa.

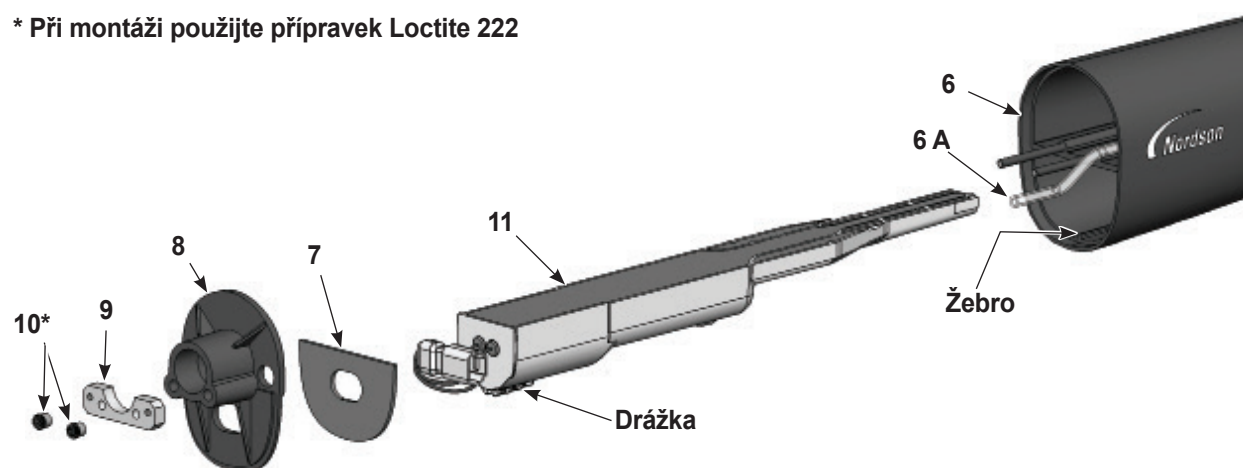


Obrázek 7-7 Rozmontování stříkací pistole upevněné na tyči, krok 1 ze 3

- | | | |
|-----------------------------|------------------------------|---------------------------------------|
| 6A. Trubička sestavy filtru | 11. Kabelový svazek napájení | 15. Zásuvka kabelového svazku |
| 8. Přepážka | 14. Zadní část tělesa | 17. Šrouby s hlavou pro nástrčný klíč |
| | | 17A. Pojistné podložky |

4. Viz Obrázek 7-8. Pomocí šestihřanného klíče 1/8 palce odšroubujte dvě matice s vnitřním šestihranem (10) a šroubovou destičku (9) z přepážky (8). Potom demontujte přepážku z tělesa stříkací pistole (6), kabelový svazek napájecího zdroje prostrčte skrz přepážku.
5. Vysuňte napájecí zdroj (11) z tělesa stříkací pistole.
6. Čirá trubička (6A) v tělese stříkací pistole je součástí sestavy vzduchového filtru, který zajišťuje pistolový vzduch. Chcete-li vyměnit sestavu vzduchového filtru, vytáhněte ji z přední strany tělesa stříkací pistole.
7. Těsnění (7) je upevněné k přepážce pomocí lepidla citlivého na tlak. Pokud je těsnění poškozené, vyměňte ho za nové.

* Při montáži použijte přípravek Loctite 222



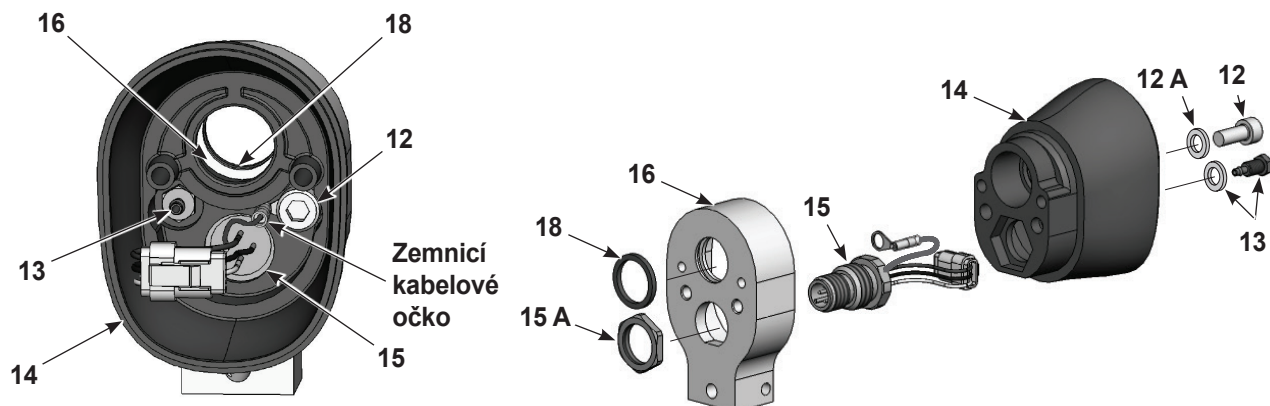
Obrázek 7-8 Rozmontování stříkací pistole upevněné na tyči, krok 2 ze 3

- | | | |
|-----------------------------|----------------------|-----------------------------------|
| 6. Čirá 4 mm trubice | 8. Přepážka | 10. Matice s vnitřním šestihranem |
| 6A. Trubička sestavy filtru | 9. Šroubová destička | 11. Přívod prášku |
| 7. Těsnění | | |

Rozmontování stříkací pistole upevněné na tyči *(pokračování)*

8. Viz Obrázek 7-9. Chcete-li rozmontovat sestavu zadní části tělesa, demontujte šroub (12), pojistnou podložku (12A) a armaturu s ozubem a pojistnou podložkou (13) zevnitř zadní části tělesa pistole (14). Potřebujete k tomu 3 mm imbusový klíč a nástrčný klíč 1/4 palce.
9. Demontujte matici (15A) ze zásuvky (15), vytáhněte nástavec ze zadní části tělesa stříkací pistole a protáhněte zásuvku kabelového svazku skrz těleso.
10. Zkontrolujte X-kroužek (18) v nástavci (16) a vyměňte ho, je-li poškozený.

POZNÁMKA: Při opětovné montáži zajistěte zemnicí kabelové očko k zadní části tělesa stříkací pistole pomocí šroubu (12) a utáhněte ho momentem 2,5 N•m.



Obrázek 7-9 Rozmontování stříkací pistole upevněné na tyči, krok 3 z 3

- | | | |
|---|-------------------------------|--------------------------------|
| 12. Šroub | 14. Zadní část | 16. Nástavec pro montáž na tyč |
| 12A. Pojistná podložka | 15. Zásuvka a kabelový svazek | 18. X-kroužek |
| 13. Armatura s ozubem a pojistná podložka | 15A. Matice zásuvky | |

Smontování pistole upevněné na tyči

POZNÁMKA: Pokud máte sadu, která kombinuje napájecí zdroj a část tělesa, přeskočte krok 1 a přejděte ke kroku 2.

1. Viz Obrázek 7-8. Nasadte napájecí zdroj (11) do tělesa pistole (6), dohlédněte na to, by žebro na tělese pistole zapadlo do drážky na napájecím zdroji. Napájecí zdroj pevně zatlačte do tělesa pistole.
2. Protáhněte kabelový svazek napájecího zdroje skrz přepážku (8), potom namontujte přepážku a šroubovou destičku (9) na kolíky v tělese pistole. Naneste lepidlo Loctite 222 na matice s vnitřním šestihranem (10), potom našroubujte matice a kolíky a utáhněte je momentem 0,45 N•m pomocí šestihranného klíče 1/8 palce.
3. Viz Obrázek 7-7. Připojte zásuvku kabelového svazku (15) ke kabelovému svazku napájecího zdroje (11). Zastrčte zásuvku s kabelovým svazkem (11, 15) do sestavy zadní části tělesa do naznačených pozic.
4. Připojte čirou trubičku filtru (6A) na armaturu s ozubem uvnitř sestavy zadní části tělesa (14). Zasuňte další čirou vzduchovou trubicí do tělesa pistole, potom namontujte sestavu zadní části tělesa na přepážku pomocí šroubů (17) a pojistných podložek (17A).
5. Namontujte práškovou trubicí, sestavu elektrody, trysku, matici trysky a přípojku hadice, jak je popsáno v části *Výměna dílů opotřeбенých práškem* na strana 7-1.

Část 8

Náhradní díly

Díly

Chcete-li objednat náhradní díly, zavolejte středisko zákaznické podpory Nordson Industrial Coating na čísle (800) 433-9319 nebo se obraťte na místního zástupce společnosti Nordson.

Použití ilustrovaného seznamu náhradních dílů

Čísla uvedená ve sloupci Položka odpovídají číslům, která příslušné náhradní díly identifikují na ilustracích následujících za každým seznamem dílů. Kód NS (Not shown = Bez zobrazení) označuje, že díl uvedený v seznamu není v příslušné ilustraci vyobrazen. Pomlčka (—) je použita tehdy, jestliže P/N platí pro všechny náhradní díly v příslušné ilustraci.

Číslo ve sloupci P/N je číslo dílu používané společností Nordson Corporation. Řada pomlček v tomto sloupci (- - - - -) znamená, že náhradní díl nelze objednat samostatně.

Ve sloupci Popis je uveden název náhradního dílu a kde je to zapotřebí, také jeho rozměry a další charakteristiky. Odrážky vyjadřují vztahy mezi sestavami, podsestavami a díly.

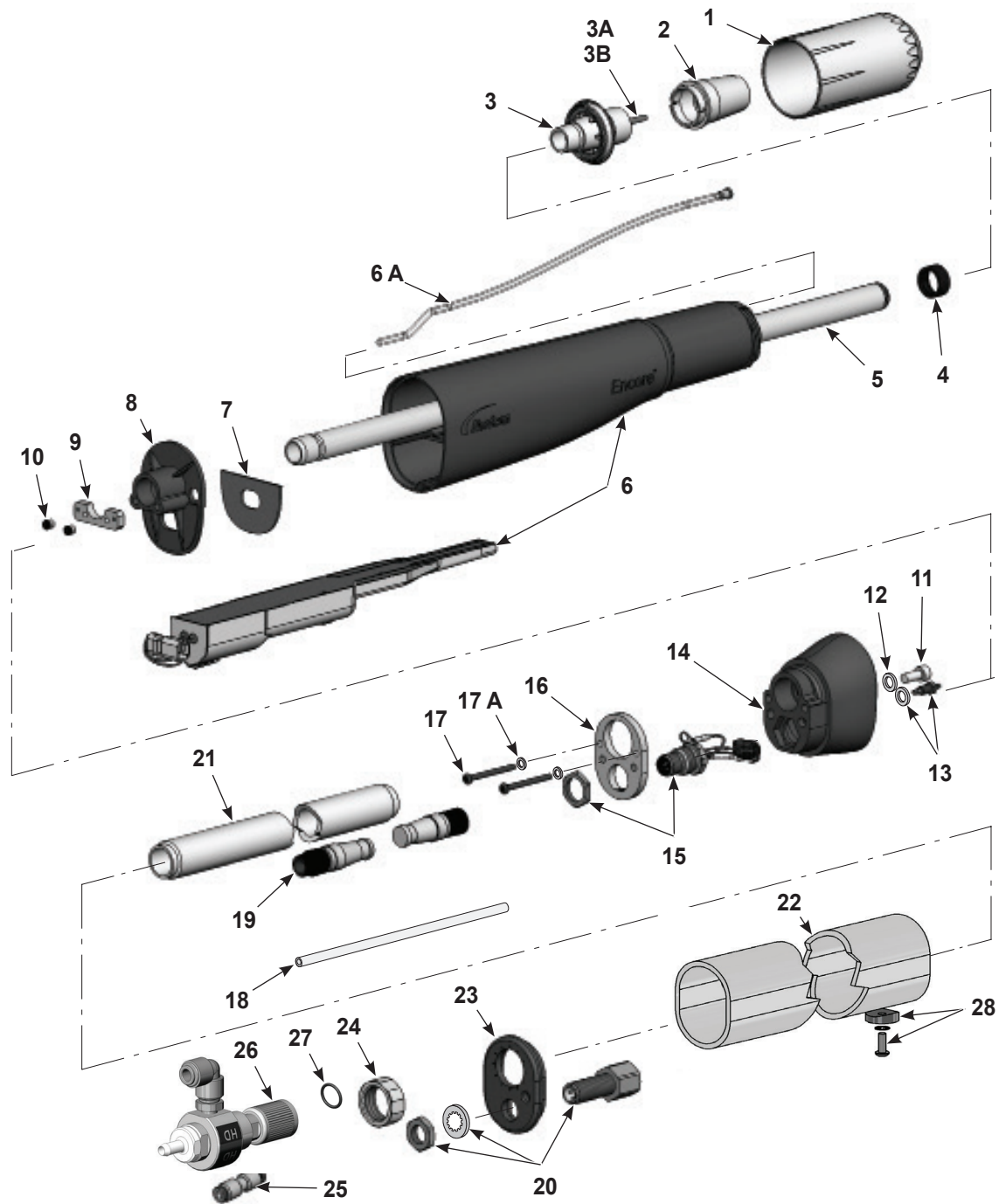
- Jestliže objednáte sestavu, bude zahrnovat i položky 1 a 2.
- Jestliže objednáte položku 1, bude zahrnovat i položku 2.
- Jestliže objednáte položku 2, obdržíte pouze položku 2.

Číslo uvedené ve sloupci Počet udává množství potřebné na jednotku, sestavu nebo podsestavu. Kód AR (As required = Dle potřeby) se používá tehdy, jestliže se P/N vztahuje k hromadné položce objednávané ve větších množstvích nebo jestliže množství v sestavě závisí na verzi nebo modelu výrobku.

Písmena ve sloupci Poznámka znamenají odkazy na poznámky uvedené na konci každého seznamu náhradních dílů. Tyto poznámky obsahují důležité informace týkající se používání a objednávání. Proto je jim třeba věnovat obzvláštní pozornost.

Položka	P/N	P/N	P/N	Popis	Počet	Poznámka
—	-----	—	—		—	
1	-----					
2						
						<i>Pokračování...</i>
POZNÁMKA: A. B. NS: Bez zobrazení (Not Shown) AR: Dle vyžádání (As required)						

Díly stříkacích pistolí upevněných pomocí trubky



Obrázek 8-1 Díly stříkacích pistolí upevněných pomocí trubky

Seznam dílů standardní stříkací pistole upevněné pomocí trubky o délce 152,4 cm (5 stop)

Viz Obrázek 8-1.

Položka	P/N	Popis	Počet	Poznámka
-	1606970	GUN, auto, tube mount, Encore HD, 5 ft	1	E
-	1614275	GUN, auto, tube mount, Encore HD, 5 ft PVC, 2-pack	1	E
-	1614276	GUN, auto, tube mount, Encore HD, 5 ft PVC, 1-pack	1	E
1	1081638	NUT, nozzle, handgun, Encore	1	
2	1081658	NOZZLE, flat spray, 4 mm, Encore	1	A
3	1604824	ELECTRODE ASSEMBLY, Encore, flat spray	1	D
3A	1106078	• ELECTRODE, spring contact, packaged	1	
3B	1605863	• HOLDER, electrode, M3, flat spray, Encore	1	D
4	1097527	SEAL, tube, powder	1	
5	1602673	TUBE, powder, tube mount, auto, Encore, 5 ft	1	E
6	1608279	KIT, negative power supply/auto body, Encore	1	F
6A	1088558	• FILTER ASSEMBLY, handgun	1	
7	1088502	GASKET, multiplier cover, handgun, Encore	1	
8	1097520	BULKHEAD, body, front, auto, Encore	1	
9	1101381	PLATE, screw	1	
10	1097522	NUT, Allen, 4-40, stainless steel	2	
11	815666	SCREW, socket, M5 x 0.8 x 12, zinc	1	
12	983127	WASHER, lock, internal, M5, zinc	1	
13	1081616	FITTING, bulkhead, barbed, dual, 10- 32 x 4 mm tubing	1	
14	1097518	BODY, gun, rear, auto, Encore	1	
15	1097514	RECEPTACLE, gun harness	1	
16	1097513	PLATE, grounding	1	
17	1605696	SCREW, socket head, M3 x 35 mm	2	
17A	983520	WASHER, lock, internal, M3, steel, zinc	2	
18	900617	TUBING, polyurethane, 4 mm OD, clear (6 ft)	AR	B
19	1103426	CABLE, extension, auto, Encore, 1196 mm	1	
20	1097533	RECEPTACLE, M12, male/female, 4P	1	
21	1602674	TUBE, clamp	1	
22A	1099828	TUBE, mount, auto, Encore, 5 ft	1	E
22B	1602611	TUBE, mount, auto, Encore, 5 ft, PVC	1	E
23	1097534	CAP, end, tube mount	1	
24	1097535	NUT, clamp, tube mount	1	
25	1003964	UNION, straight, 4 mm tube	1	
26	1609990	DIFFUSER, external, Encore HD auto packaged	1	
27	940156	• O- RING, silicone, 0.563 x 0.688 x 0.063	1	
28	1609314	PLUG, tube mount, kit, auto, Encore	1	

Pokračování...

8-4 Díly

Položka	P/N	Popis	Počet	Poznámka
NS	247006	CLAMP, hose, 0.637- 0.795 OD	1	
NS	939247	CLAMP, hose, Snap-it	1	
NS	1081656	NOZZLE, flat spray, 2.5 mm, Encore	1	A

POZNÁMKA: A. Úplný seznam dostupných plochých trysek, kónických trysek a usměřovačů najdete v části *Volitelná výbava*.

B. Hromadná položka, objednávejte v přírůstcích jedné stopy.

C. Pro použití s 11 mm (1/2 palcovou) hadicí.

D. Pouze pro použití s plochou stříkací tryskou. V části Volitelná výbava naleznete sestavy / díly pro použití s kónickými tryskami a usměřovači.

E. Typ materiálu použitý pro upevnění pomocí trubky určuje typ stříkací pistole.

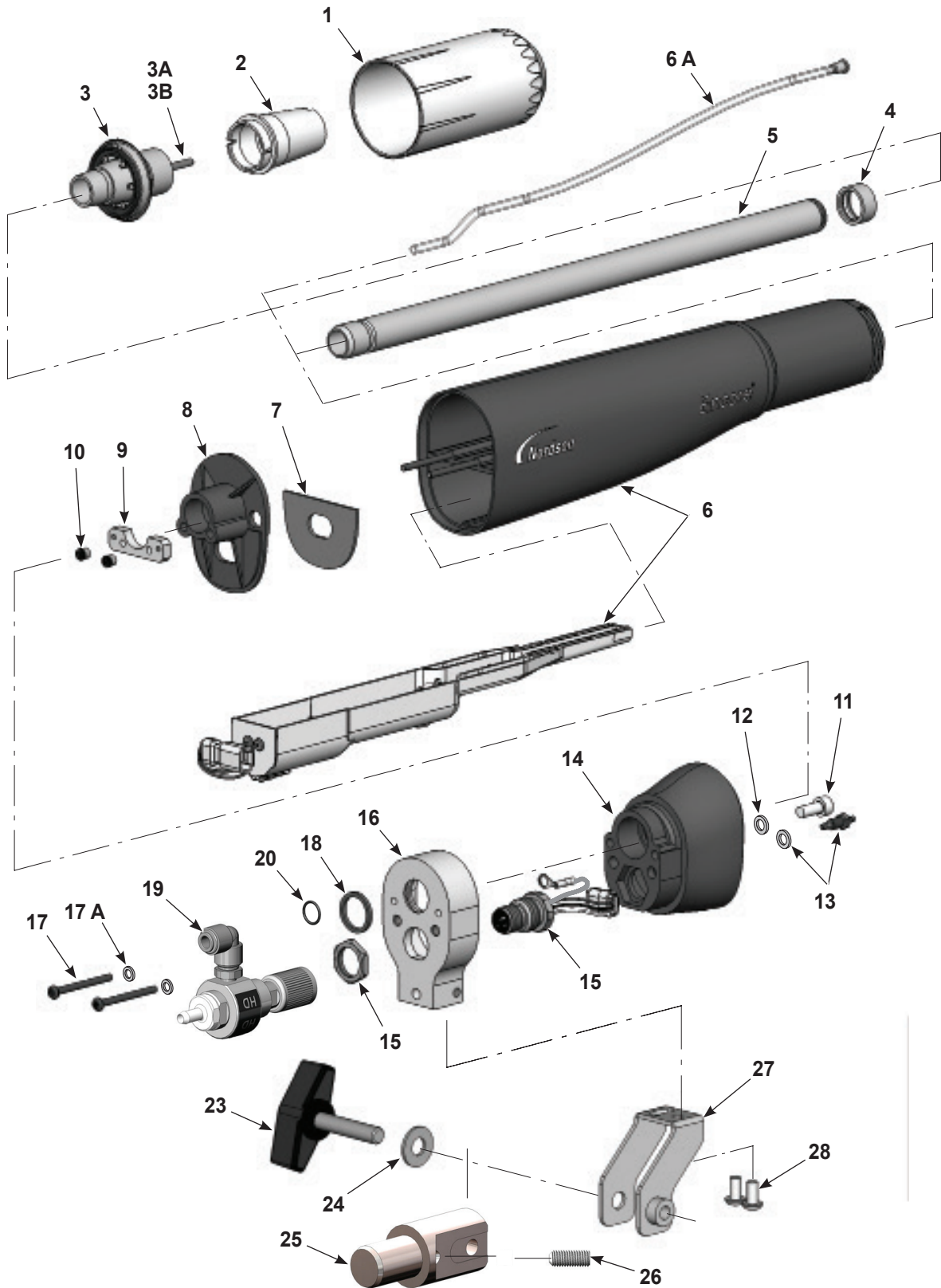
F. Podle konkrétní aplikace: Pokud je potřeba kladná polarita napájecího zdroje, objednejte P/N 1609053. Napájecí zdroj s kladnou polaritou se prodává odděleně od tělesa pistole.

NS: Bez zobrazení (Not Shown)

AR: Dle vyžádání (As required)

Tato stránka byla záměrně ponechána prázdná.

Díly stříkacích pistolí upevněných na tyči



Obrázek 8-2 Díly stříkacích pistolí upevněných na tyči

Seznam dílů stříkacích pistolí upevněných na tyči

Viz Obrázek 8-2.

POZNÁMKA: Kabely pro stříkací pistolí upevněnou na tyči jsou součástí volitelného příslušenství. Viz *Kabely v části Volitelná výbava* ohledně dostupných kabelů.

Položka	P/N	Popis	Počet	Poznámka
-	1606969	GUN, auto, bar mount, Encore HD	1	
1	1081638	NUT, nozzle, handgun, Encore	1	
2	1081658	NOZZLE, flat spray, 4 mm, Encore	1	A
3	1604824	ELECTRODE ASSEMBLY, Encore, flat spray	1	C
3A	1106078	• ELECTRODE, spring contact	1	
3B	1605863	• HOLDER, electrode, M3, flat spray, Encore	1	C
4	1097527	SEAL, tube, powder	1	
5	1097524	TUBE, powder, bar mount, auto, Encore	1	
6	1608279	KIT, neg power supply/auto body, Encore	1	B
6A	1088558	• FILTER ASSEMBLY, handgun	1	
7	1088502	GASKET, multiplier cover, handgun, Encore	1	
8	1097520	BULKHEAD, body, front, auto, Encore	1	
9	1101381	PLATE, screw	1	
10	1097522	NUT, Allen, 4-40, stainless steel	2	
11	815666	SCREW, socket, M5 x 0.8 x 12, zinc	1	
12	983127	WASHER, lock, internal, M5, zinc	1	
13	1081616	FITTING, bulkhead, barbed, dual, 10- 32 x 4 mm tubing	1	
14	1097518	BODY, gun, rear, auto, Encore	1	
15	1097514	RECEPTACLE, gun harness	1	
16	1097512	ADAPTER, mount, bar	1	
17	1605696	SCREW, socket head, M3 x 35 mm	1	
17A	983520	WASHER, lock, internal, M3, steel, zinc	2	
18	1097511	QUAD RING, Viton, 0.614 in. ID x 0.070 in.	1	
19	1609990	DIFFUSER, external, Encore HD auto packaged	1	
20	940156	• O-RING, silicone, 0.563 x 0.688 x 0.063	1	
23	1102293	KNOB, T-handle	1	
24	1102294	WASHER, flat, 0.34 x 0.74 x 0.06 in., nylon	1	
25	1097546	ADAPTER, tube, mount, bar	1	
26	1621743	SCREW, set, cone, M8 x 20, fastner	1	
27	1097542	BRACKET, mount, bar	1	
28	982503	SCREW, button, socket, M5 x 10	2	
NS	247006	CLAMP, hose, 0.637- 0.795 OD	1	
NS	939247	CLAMP, hose, Snap-it	1	
NS	1081656	NOZZLE, flat spray, 2.5 mm, Encore	1	A

POZNÁMKA: A. Úplný seznam dostupných plochých trysek, kónických trysek a usměrňovačů najdete v části *Volitelná výbava*.

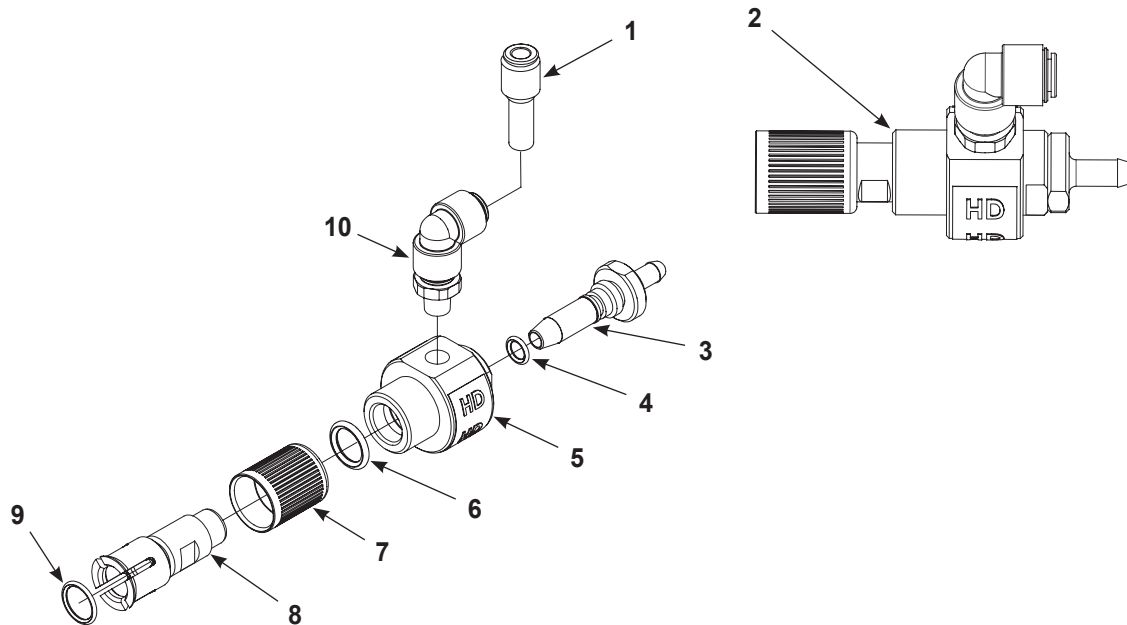
B. Podle konkrétní aplikace: Pokud je potřeba kladná polarita napájecího zdroje, objednejte P/N 1609053. Napájecí zdroj s kladnou polaritou se prodává odděleně od tělesa pistole.

C. Pouze pro použití s plochou tryskou. V části *Volitelná výbava* naleznete sestavy a díly pro použití s kónickými tryskami a usměrňovači.

NS: Bez zobrazení (Not Shown)

Externí difuzér pro automatické stříkací pistole Encore HD

Viz Obrázek 8-3. Tento externí difuzér se dodává s automatickými stříkacími pistolemi Encore HD.



Obrázek 8-3 Externí difuzér Encore HD

Položka	P/N	Popis	Počet	Poznámka
—	1609990	KIT, diffuser, external, Encore HD, auto, packaged	1	
1	972286	REDUCER, 8 mm stem x 6 mm T	1	A
2	1609987	DIFUSSER, external, Encore HD Auto	1	
3	1606892	• ADAPTER, hose, diffuser, Encore HD	1	
4	940117	• O-RING, silicone, 0.312 x 0.438 x 0.063	1	
5	-----	• HOUSING, external diffuser, Encore HD	1	
6	941131	• O-RING, silicone, 0.563 x 0.750 x 0.094	1	
7	-----	• RETAINER, connector, hose, univ, auto, Encore	1	
8	1606890	• ADAPTER, diffuser, Encore HD	1	
9	1036432	• O-RING, silicone, 13 mm ID x 2 mm W	1	
10	1609989	• ELBOW swivel, 8 mm T x 1/8 BSPT	1	
NS	1106373	• FITTING, straight, 10 mm t - 8 mm t	1	B

POZNÁMKA: A. Použijte redukci pro instalace nakonfigurované s trubicemi o průměru 6 mm.

B. Tato vsuvka se používá pro instalace s trubicemi o průměru 10 mm vedoucích ze skříně čerpadel nebo jednotky přívodu prášku. U těchto instalací je třeba u posledních 3 metrů před připojením pistole/difuzéru zmenšit průměr trubice na 8 mm.

AR: Dle vyžádání (As required)

NS: Bez zobrazení (Not Shown)

Část 9

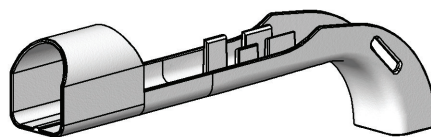
Volitelné příslušenství

Volitelná pistole upevněná pomocí trubky o délce 182,8 cm (6 stop)

Nákresy dílů viz Obrázek 9-1 a seznam všech ostatních dílů viz Seznam dílů standardní stříkací pistole upevněné pomocí trubky o délce 152,4 cm (5 stop).

Položka	P/N	Popis	Počet	Poznámka
-	1606971	GUN, auto, tube mount, Encore HD, 6 ft	1	
5	1602675	• TUBE, powder, tube mount, auto, Encore, 6 ft	1	
19	1097536	• CABLE, extension, auto, Encore, 1496 mm	1	
21	1602676	• TUBE, clamp, 6 ft	1	
22	1097532	• TUBE, mount, auto, Encore, 6 ft	1	

Závěsný držák hadice



Obrázek 9-1 Volitelný závěsný držák hadice

Viz Obrázek 9-1. Závěsný držák hadice se montuje ke stříkacím pistolím upevněným na tyči pro zavěšení práškové hadice, vzduchového potrubí a kabelu stříkací pistole.

P/N	Popis	Poznámka
1612462	HANGER, hose, automatic gun	

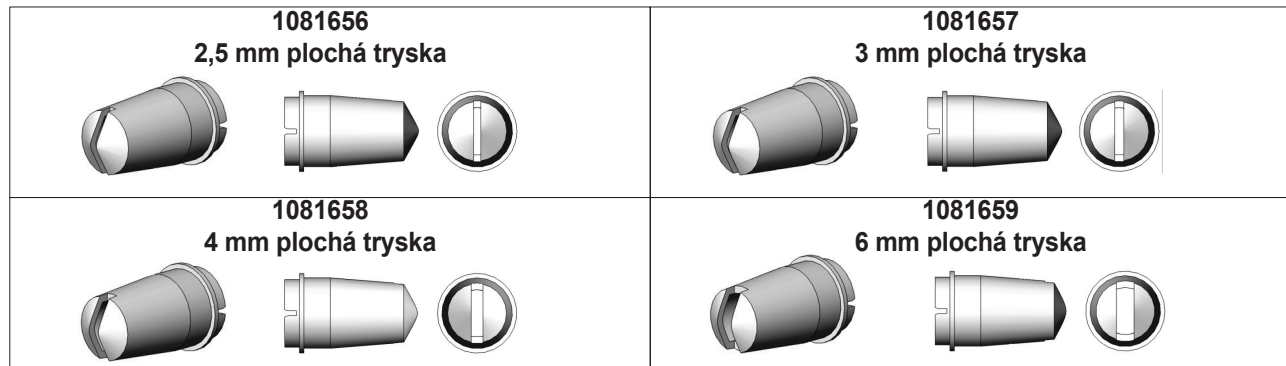
Kabely

Těmito kabely je stříkácí pistole připojená k řídicí jednotce stříkácí pistole (integrované řídicí jednotce Encore HD iControl).

P/N	Popis	Poznámka
1097537	CABLE, auto, Encore, 8 m (26.25 ft)	
1097539	CABLE, auto, Encore, 12 m (39.4 ft)	
1097540	CABLE, auto, Encore, 16 m (52.5 ft)	
1601344	CABLE, extension, Encore, 4 m (13.1 ft)	

Ploché stříkácí trysky

Viz Obrázek 9-2. Ploché stříkácí trysky 2,5 a 4 mm se dodávají se stříkácí pistolí. Všechny jiné ploché stříkácí trysky jsou volitelné.



Obrázek 9-2 Ploché stříkácí trysky

Křížové trysky



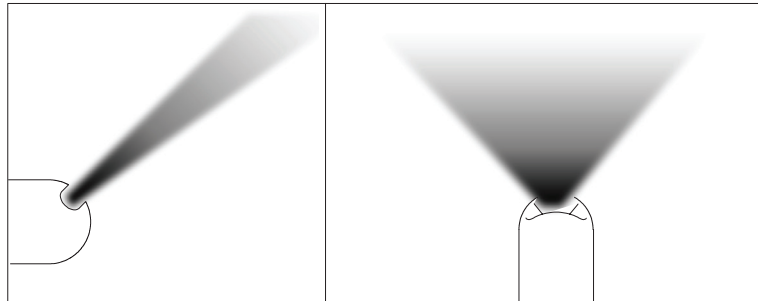
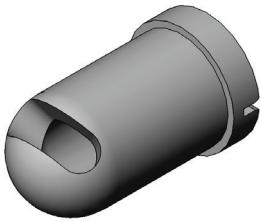
Obrázek 9-3 Křížové trysky

Rohová stříkáč tryska s úhlem 45 stupňů

Viz Obrázek 9-4.

Struktura nástřiku	Široký vějířovitý tvar kolmý k ose stříkáč pistolé
Typ štěrbin	Šikmá, příčná štěrbina
Použití	Příruby a vybrání

P/N	Popis	Poznámka
1102872	NOZZLE, corner spray, Encore	



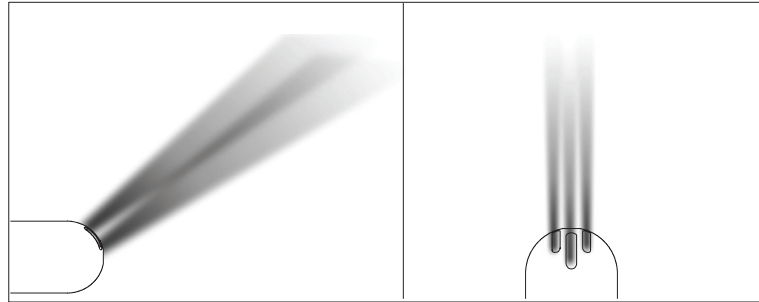
Obrázek 9-4 Rohová stříkáč tryska s úhlem 45 stupňů

Přímá stříkácí tryska s plochým nástřikem pod úhlem 45 stupňů

Viz Obrázek 9-5.

Struktura nástřiku	Úzký vějířovitý tvar rovnoběžný s osou stříkácí pistole
Typ štěrbin	Tři šikmé štěrbin rovnoběžné s osou stříkácí pistole
Použití	Nanášení vrstev na horní a spodní plochy dílů; typicky bez vkládání a vyjímání dílů

P/N	Popis	Poznámka



Obrázek 9-5 Plochá stříkácí tryska s úhlem 45 stupňů

Kónická tryska, usměrňovače a sestava elektrody

Viz Obrázek 9-6. Kónická tryska a usměrňovače se musí používat s držákem elektrody pro kónickou trysku. Tyto díly jsou volitelné a musí se objednávat samostatně.

Kónická tryska a usměrňovače



1082060
Kónická tryska



1083201
16 mm usměrňovač



1083205
19 mm usměrňovač



1083206
26 mm usměrňovač

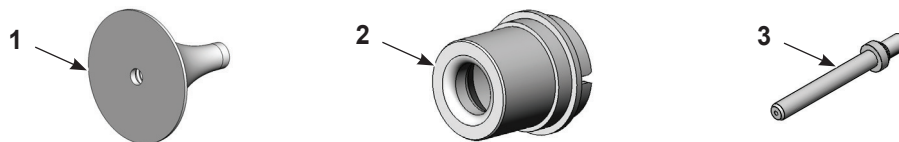


1083207
38 mm usměrňovač

Všechny usměrňovače obsahují O-kroužek 1098306 z vitonu, 3 mm × 1,1 mm široký

Obrázek 9-6 Kónická tryska a usměrňovače

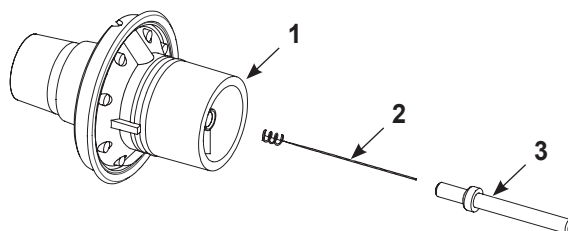
Sada kónické trysky



Obrázek 9-7 Sada kónické trysky

Položka	P/N	Popis	Počet	Poznámka
—	1604828	KIT, conical nozzle, Encore	1	
1	1083206	• DEFLECTOR, 26 mm	1	
2	1082060	• NOZZLE, conical	1	
3	1605861	• ELECTRODE HOLDER, conical	1	

Sestava elektrody pro kónickou trysku

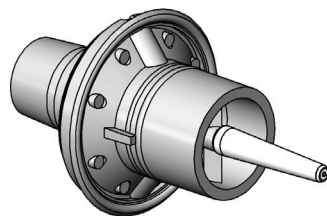


Obrázek 9-8 Sestava elektrody pro kónickou trysku

Položka	P/N	Popis	Počet	Poznámka
—	1106076	ELECTRODE ASSEMBLY, conical, Encore	1	
1	-----	• ELECTRODE SUPPORT	1	
2	1106078	• ELECTRODE	1	
3	1605861	• ELECTRODE HOLDER, Conical	1	

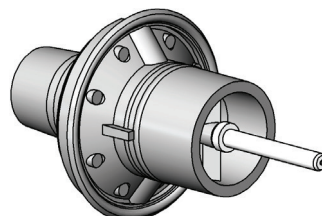
Podpěra elektrody XD

Podpěra elektrody XD (extended duty) poskytuje 2 až 3krát delší životnost než standardní podpěra elektrody.



1613834

Podpěra elektrody XD pro plochou trysku



1613835

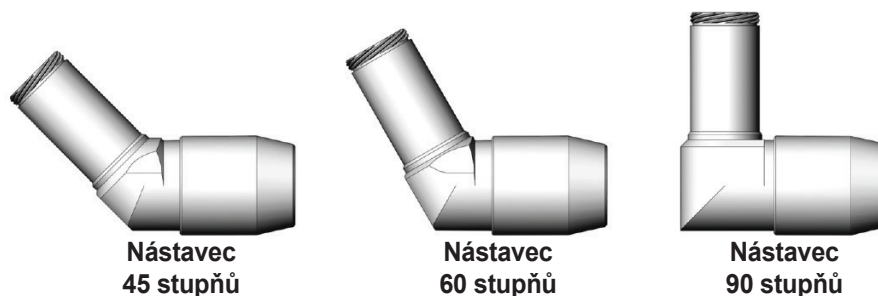
Podpěra elektrody XD pro kónickou trysku

Obrázek 9-9 Podpěry elektrody pro kónickou trysku a plochou trysku

Šikmý stříkací nástavec Encore

Viz Obrázek 9-10. Šikmé stříkací nástavce Encore jsou k dispozici ve verzích 45, 60 a 90 stupňů. Jsou navrženy pro použití na automatických práškových stříkacích pistolích Encore a umožňují stříkání prášku pod různými úhly vzhledem k orientaci připevnění stříkací pistole.

Všechny šikmé stříkací nástavce jsou volitelné. V provozních pokynech P/N 7580992 najdete informace týkající se dílů, servisních sad a mnohého dalšího.

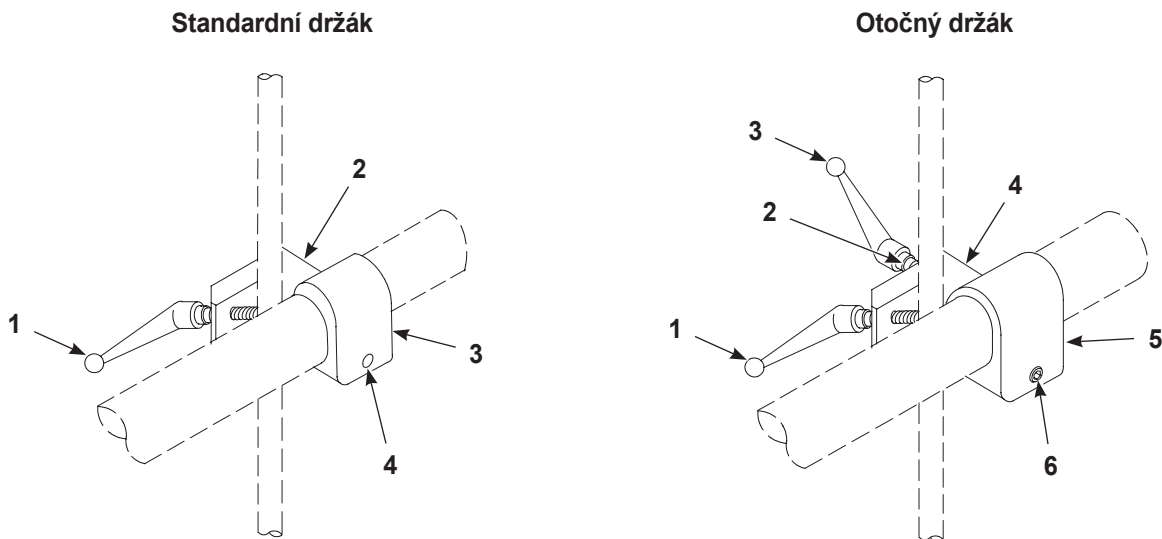


Obrázek 9-10 Šikmé stříkací nástavce

Položka	P/N	Popis	Poznámka
—	1605703	EXTENSION, spray, 45 degree, Encore	
—	1605614	EXTENSION, spray, 60 degree, Encore	
—	1604084	EXTENSION, spray, 90 degree, Encore	

Montážní sestavy pro stříkácí pistole upevněné pomocí trubky

Všechny montážní sestavy jsou volitelné.



Obrázek 9-11 Sestavy držáků pro stříkácí pistole upevněné pomocí stříkácí trubky

Sestava standardního držáku

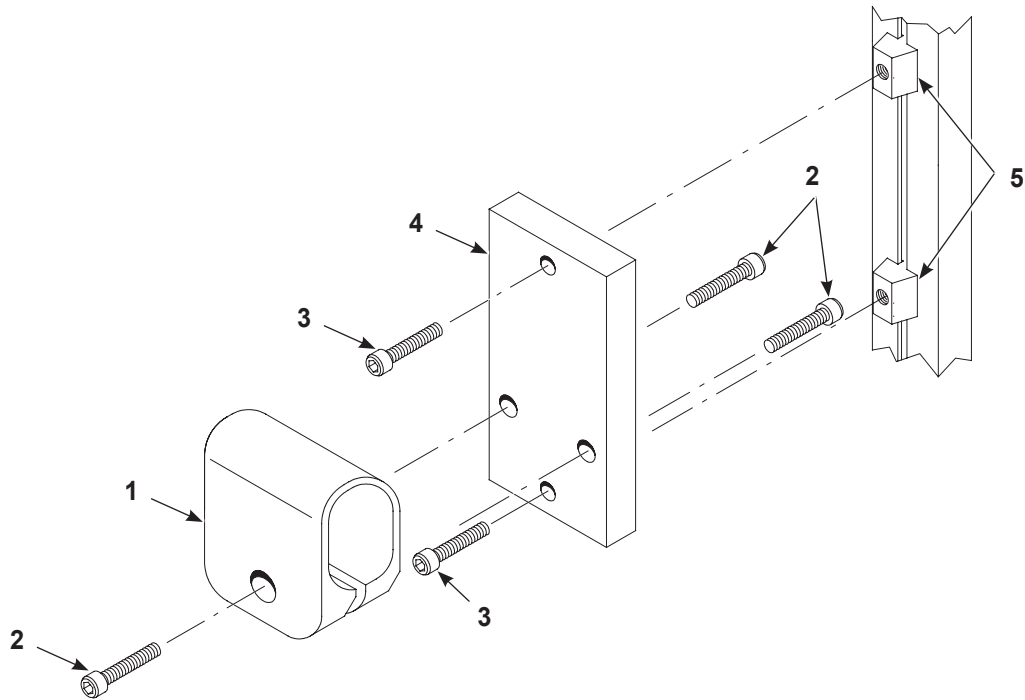
Položka	P/N	Popis	Počet	Poznámka
—	1010717	MOUNT, assembly, automatic gun	1	
1	248957	• HANDLE, adjustment, 3/8- 16 x 1.77 in.	1	
2	-----	• MOUNT, clamp, automatic gun	1	
3	-----	• MOUNT, sleeve, automatic gun	1	
4	981561	• SCREW, socket, 3/8- 16 x 1.00 in., zinc	3	

Sestava otočného držáku

Položka	P/N	Popis	Počet	Poznámka
—	341756	MOUNT, tube holder, assembly	1	
1	248957	• HANDLE, adjustment, 3/8- 16 x 1.77 in.	1	
2	983061	• WASHER, flat, 0.406 x 0.812 x 0.065 in., zinc	1	
3	249074	• HANDLE, adjustment, 3/8- 16 x 2.75 in.	1	
4	-----	• MOUNT, clamp, automatic gun	1	
5	-----	• MOUNT, sleeve, automatic gun	1	
6	981561	• SCREW, socket, 3/8- 16 x 1.00 in., zinc	3	

Sestava držáku s výliskem

Tato sestava se používá k montáži pistole upevněné pomocí stříkací trubky na pevnou konzolu upevněnou k výlisku s T-drážkou.

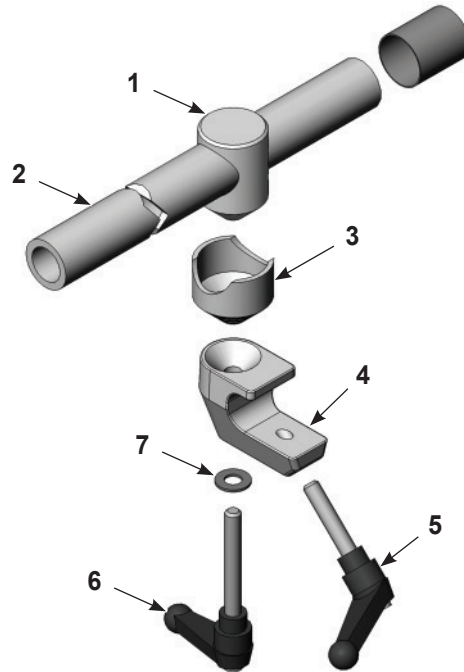


Obrázek 9-12 Montážní skupina s protlačovaným výliskem pro stříkací pistole upevněné pomocí trubky

Položka	P/N	Popis	Počet	Poznámka
—	1016515	PLATE, adapter, support, gun bar assembly	1	
1	1013964	• MOUNT, sleeve, with screws, automatic	1	
2	981561	• • SCREW, socket, 3/8- 16 x 1.00 in., zinc	3	
3	981528	• SCREW, socket, M8 x 30, zinc	2	
4	1016458	• PLATE, attachment, support, gun bar	1	
5	1016533	• NUT, T-slot, steel, M8	2	

Sestavy držáků pro stříkací pistole upevněné na tyči stříkací trubky

Tyč stříkací pistole patří do volitelného příslušenství. Upevňuje se na montážní tyče o průměru 1 palec.

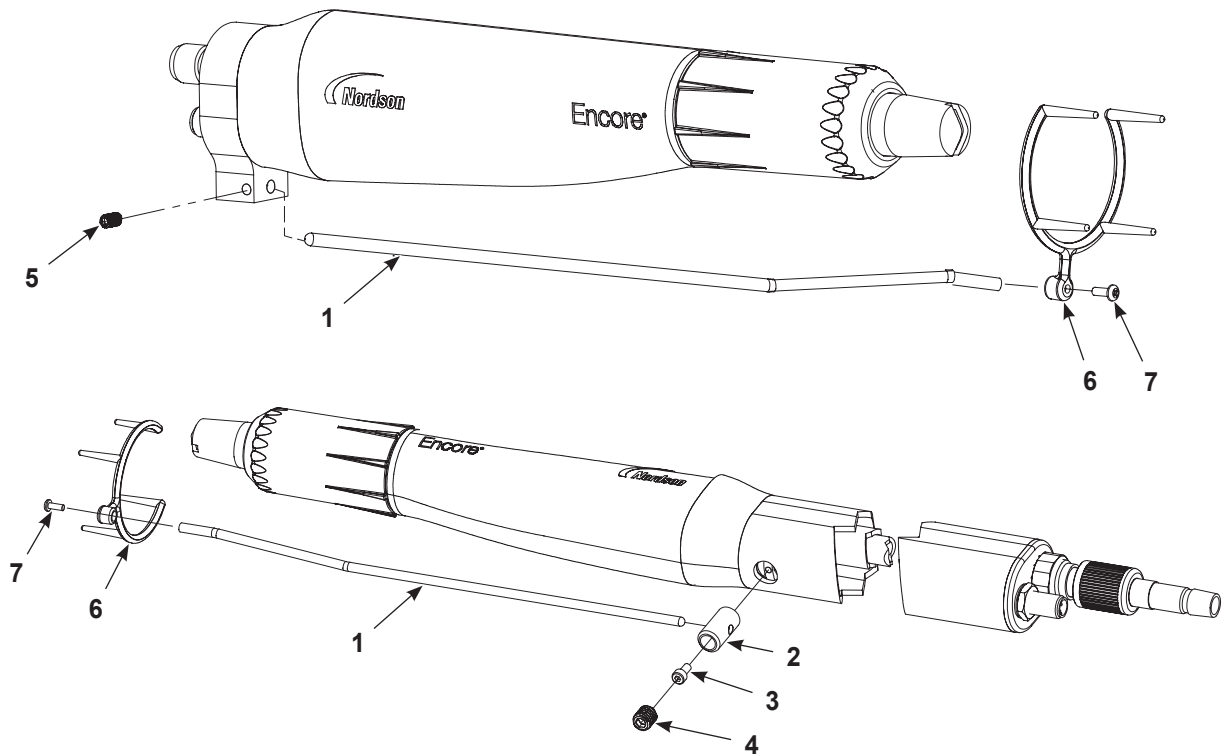


Obrázek 9-13 Sestavy držáků pro stříkací pistole upevněné na tyči stříkací trubky

Položka	P/N	Popis	Počet	Poznámka
-	341727	GUN BAR, aluminum, 1.25 in. OD x 4 ft., assembly	1	
1	327732	• BODY, locking, 1.25 in. diameter	1	
2	327704	• ROD, adjusting, aluminum, 1.25 in. OD x 4 ft	1	
3	327733	• SLEEVE, locking, 1.25 in. diameter	1	
4	248669	• BODY, adjust mounting	1	
5	248957	• HANDLE, adjust, 3/8- 16 x 1.77 in.	1	
6	249074	• HANDLE, adjust, 3/8- 16 x 2.75 in.	1	
7	983061	• WASHER, flat, 0.406 x 0.812 x 0.065 in., zinc	1	

Sada iontového kolektoru

Sada iontového kolektoru je volitelná. Lze ji použít na libovolném modelu automatické stříkací pistole Encore HD.



Obrázek 9-14 Sada iontového kolektoru (pro přehlednost nejsou některé součásti zobrazeny)

Položka	P/N	Popis	Počet	Poznámka
-	1602357	KIT, collector, ion, Encore HD	1	
1	-----	• ROD, ion collector, offset	1	
2	1097547	• POST, collector, ion	1	
3	105800	• SCREW, socket-head, M4 x 0.7 x 8 mm	1	
4	1097696	• SCREW, set, nylon tip, M10 x 10, black	1	
5	1097543	• SCREW, set, nylon tip, M5 x 8, black	1	
6	-----	• TIP, ion collector, multi-point	1	
7	982017	• SCREW, pan, rec, M3 x 8, zinc	1	

EU PROHLÁŠENÍ O SHODĚ

Výrobek: Automatický práškový stříkací systém Encore HD

Toto prohlášení se vydává na výhradní odpovědnost výrobce.

Modely: Automatický aplikátor Encore HD a systém Encore HD iControl 2

Popis: Systém pro automatické elektrostatické vysokohustotní práškové stříkání zahrnuje aplikátor, ovládací kabel a související řídicí jednotky. Tyto ovládací prvky jsou k dispozici v ovládacích skříních 4–32 aplikátorů jako hlavní ovládací panel s počítačem a displejem nebo jako pomocný ovládací panel bez počítače nebo displeje. K dispozici je volitelná jednotka podstavce, která slouží pro vzdálenou montáž displeje v oblasti nebezpečí nebo klasifikované oblasti.

Příslušné platné směrnice:

2006/42/ES – Směrnice o strojních zařízeních

2014/30/EU – Směrnice o elektromagnetické kompatibilitě

2014/34/EU – Směrnice ATEX

Normy použité při posouzení shody:

EN/ISO12100 (2010)

EN60204-1 (2018)

EN61000-6-3 (2007)

FM 7260 (1996)

EN60079-0 (2020)

EN50050-2 (2013)

EN61000-6-2 (2005)

EN60079-31 (2014)

EN50177 (2012)

EN55011 (2016)

Typ ochrany:

- Okolní teplota: +15 °C až +40 °C

- Ex II 2 D / 2mJ = Automatické aplikátory

- Ex II (2) D = Hlavní ovládací panel a pomocné řídicí jednotky ovládacího panelu

- Ex II (2) 3 D = Volitelný podstavec

Certifikáty produktu ATEX:

- FM13ATEX0006X (aplikátory) (Dublin, Irsko)

- FM16ATEX0055X (řídicí jednotky) (Dublin, Irsko)

Certifikát systému kvality ATEX

- 0598 SGS Fimko Oy (Helsinky, Finsko)



Datum: **6. ledna 22**

Jeremy Krone

Technický ředitel

Industrial Coating Systems

Amherst, Ohio, USA

Pověřený zástupce společnosti Nordson v EU

Kontakt:

Provozní ředitel

Industrial Coating Systems

Nordson Deutschland GmbH

Heinrich-Hertz-Straße 42-44

D-40699 Erkrath



UK PROHLÁŠENÍ O SHODĚ

Výrobek: Automatický práškový stříkací systém Encore HD

Toto prohlášení se vydává na výhradní odpovědnost výrobce.

Modely: Automatický aplikátor Encore HD a systém Encore HD iControl 2

Popis: Systém pro automatické elektrostatické vysokohustotní práškové stříkání zahrnuje aplikátor, ovládací kabel a související řídicí jednotky. Tyto ovládací prvky jsou k dispozici v ovládacích skříních 4–32 aplikátorů jako hlavní ovládací panel s počítačem a displejem nebo jako pomocný ovládací panel bez počítače nebo displeje. K dispozici je volitelná jednotka podstavce, která slouží pro vzdálenou montáž displeje v oblasti nebezpečí nebo klasifikované oblasti.

Příslušné platné směrnice:

Předpisy o dodávkách strojních zařízení z roku 2008

Předpisy o zařízeních a ochranných systémech určených pro použití v potenciálně výbušném prostředí z roku 2016

Předpisy o elektromagnetické kompatibilitě 2016

Normy použité při posouzení shody:

EN/ISO12100 (2010)	EN60204-1 (2018)	EN61000-6-3 (2007)	FM 7260 (1996)
EN60079-0 (2020)	EN50050-2 (2013)	EN61000-6-2 (2005)	
EN60079-31 (2014)	EN50177 (2012)	EN55011 (2016)	

Typ ochrany:

- Okolní teplota: +15 °C až +40 °C
- Ex II 2 D / 2mJ = Automatické aplikátory
- Ex II (2) D = Hlavní ovládací panel a pomocné řídicí jednotky ovládacího panelu
- Ex II (2) 3 D = Volitelný podstavec

Certifikáty produktu ATEX:

- FM21UKEX0223X (aplikátory) (Maidenhead, Berkshire, UK)
- FM21UKEX0221X (řídicí jednotky) (Maidenhead, Berkshire, UK)

Certifikát systému kvality ATEX

- SGS Baseefa NB 1180 (Buxton, Derbyshire, UK)



Datum: 6. ledna 2022

Jeremy Krone
Vedoucí vývoje produktů
Industrial Coating Systems
Amherst, Ohio, USA

Pověřený zástupce společnosti Nordson v UK

Kontakt: Inženýr technické podpory
Nordson UK Ltd.; Unit 10 Longstone Road
Heald Green; Manchester, M22 5LB.
Anglie

