

# Aufrüstsatz von manuellem Pulversprühsystem Prodigy® zu Encore® HD

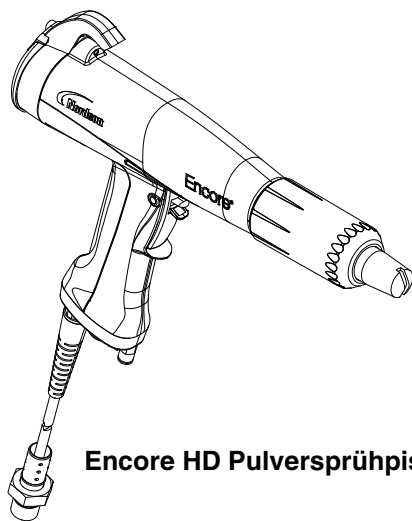


**ACHTUNG:** Die folgenden Arbeiten dürfen nur von qualifiziertem Personal ausgeführt werden. Sicherheitshinweise hier und in der gesamten Dokumentation befolgen.

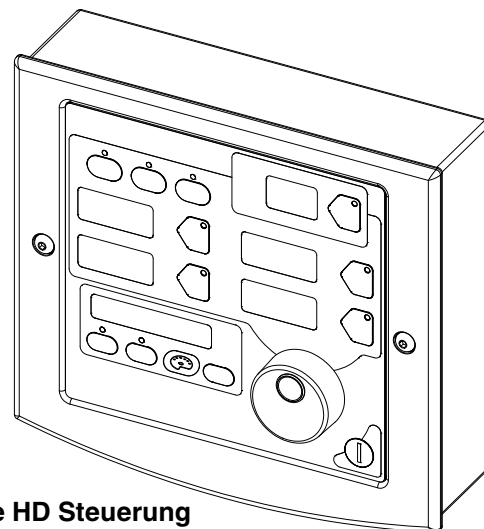
## Kennenlernen

Der Aufrüstsatz von manuellem Pulversprühsystem Prodigy zu Encore HD dient dazu, Ihr manuelles Sprühsystem Prodigy unter Verwendung eines vorhandenen Prodigy Pumpenschaltschranks auf das verbesserte manuelle Sprühsystem Encore aufzurüsten. Der Aufrüstsatz ist optional als Einzel- oder Doppelsprühsystem lieferbar.

Jeder Satz enthält eine Encore HD Steuerung, Encore HD Handsprühpistole(n) und dazugehörige Elemente für eine erfolgreiche Aufrüstung.



**Encore HD Pulversprühpistole**



**Encore HD Steuerung**

Abb. 1 Encore HD Aufrüstsatz

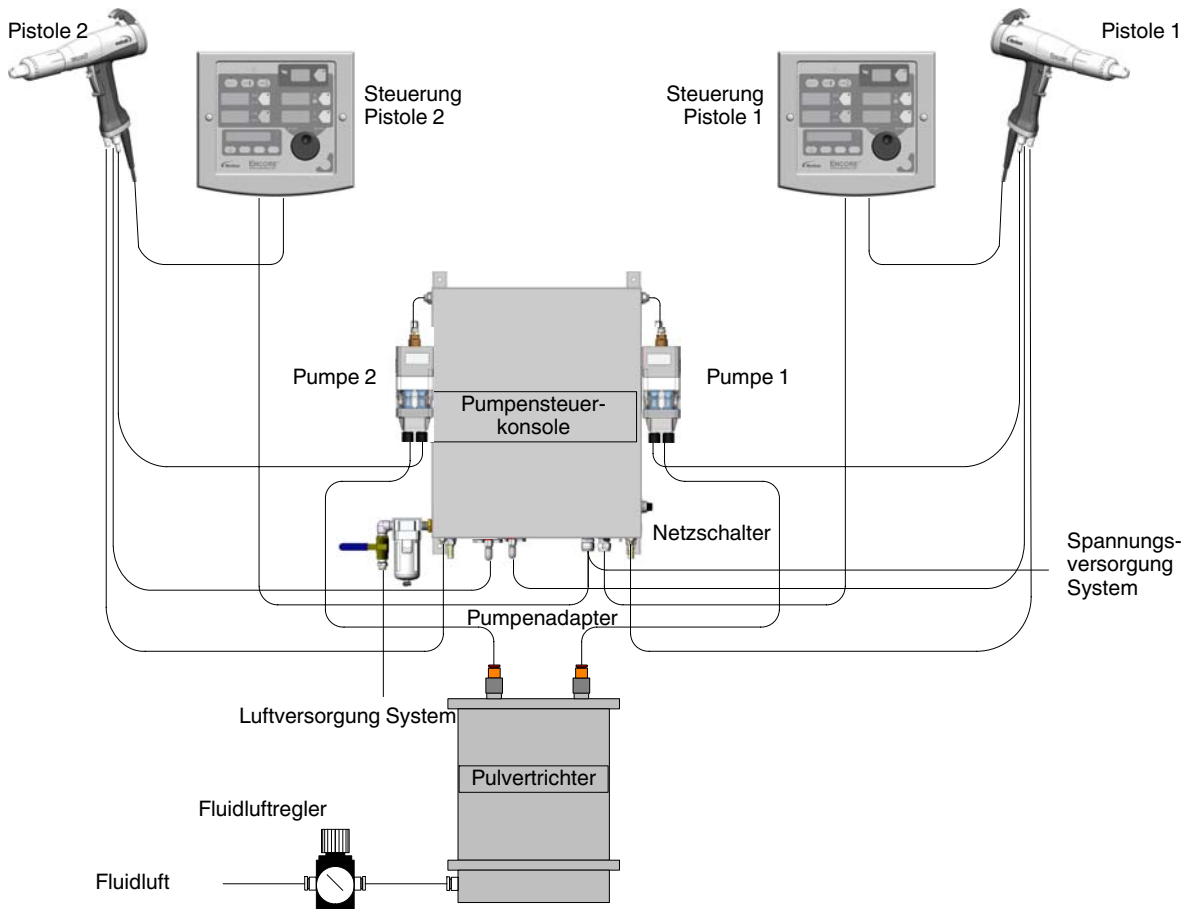


Abb. 2 Typisches Systemschaubild (Abb.: HDLV-Handsprühsystem mit Doppelpumpe)

## Installation

Folgende verpackte Teile sind im Aufrüstsatz enthalten:

- Steuerskabel
- Satz Pumpensteuerkonsole
  - Druckschalter mit Kabelbaum
  - Elektrodenspülluft-Verteilerblockbaugruppe
  - Schottbaugruppe
- Encore HD Pulversprühpistole
- Schlauchadaptersatz
- Encore HD Steuerung
- Kabelbinder

## Steuerungskabel installieren



**ACHTUNG:** Vor diesen Arbeitsschritten die Netzspannung zum System komplett unterbrechen.

Siehe Abb. 3 zur Verkabelung.

1. Vorhandene Sprühpistole(n) und Steuerung(en) abnehmen.
2. Vorhandene Netzwerk- und Netzkabel abnehmen.
3. Neue Kabel installieren wie in Abb. 3, Pos. 10. gezeigt.

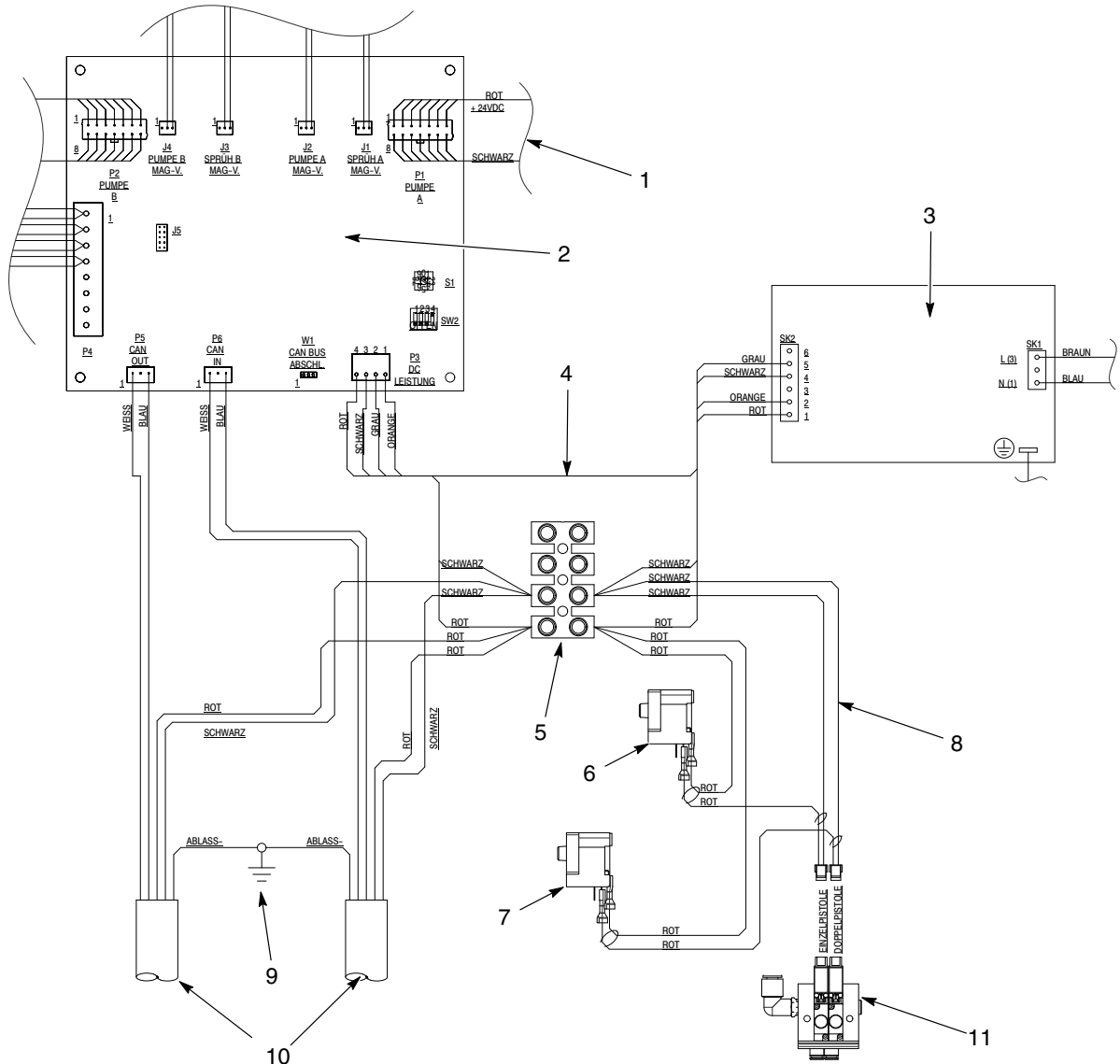


Abb. 3 Schaltplan (Abb.: System mit zwei Pistolen)

- |                               |   |   |
|-------------------------------|---|---|
| 1. Pumpensteuerkabel (300mm)  | 5. Klemmenleiste                            | 9. Erde (im Gehäuseboden)                       |
| 2. Doppelpumpensteuerung      | 6. Druckschalter (Geräte mit Einzelpistole) | 10. Netzwerk- und Netzkabel                     |
| 3. 60W Stromversorgung        | 7. Druckschalter (Geräte mit Doppelpistole) | 11. Elektroden-spülluft-Verteilerblockbaugruppe |
| 4. Stromversorgungs-Kabelbaum | 8. Kabelbaum                                |   |

## Druckschalter installieren

Siehe Abb. 4 zum Pneumatiksystem.

1. Siehe Detail A. Vorhandenen Schlauch (3) vom Zerstäuberluftanschluss (4) unten am Pumpenverteilerblock (1) abnehmen.
2. Den Nippel (7) des Druckschalters (2) in den Zerstäuberluftanschluss (4) stecken.
3. Den vorhandenen Schlauch (3) in das T-Stück (8) des Druckschalters (2) stecken.
4. Bei Geräten mit Doppelpumpe den zweiten Druckschalter am Luftanschluss für Pistole 2 installieren, wie in Detail B abgebildet; dazu den Nippel in den Luftanschluss für Pistole 2 stecken und dann den vorhandenen 6-mm Schlauch in das T-Stück am Druckschalter stecken.

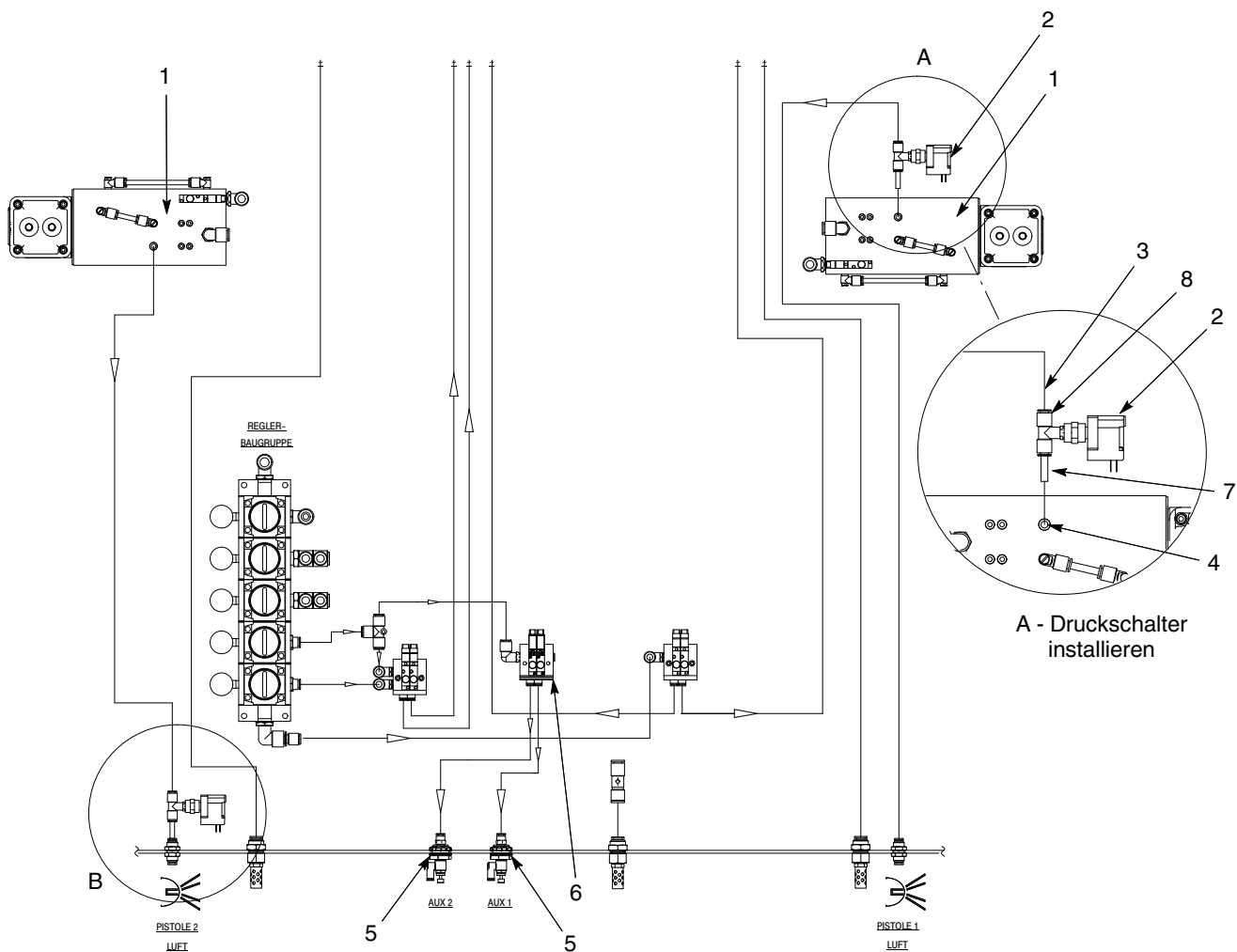


Abb. 4 Pneumatikschaubild (Abb.: System mit zwei Pistolen)

- |  |  |                           |
|--|--|---------------------------|
| 1. Pumpenverteilerblock (Bodenansicht) | 4. Zerstäuberluftanschluss                     | 7. Nippel                 |
| 2. Druckschalter                       | 5. Schottbaugruppe                             | 8. Anschluss des T-Stücks |
| 3. 6-mm Schlauch (vorhanden)           | 6. Elektrodenspülluft-Verteilerblock-baugruppe |                           |

## ***Elektrodenpülluft-Verteilerblockbaugruppe installieren***

Siehe Abb. 5 zu Komponenten.

1. Den vorhandenen Schlauch (4) vom Regler (1) an der zweituntersten Position im Prodigy Pumpenschaltschrank abnehmen.
2. Das kurze Schlauchstück vom T-Stück (3) der Verteilerblockbaugruppe im Regler (1) installieren.
3. Den vorhandenen Schlauch aus Schritt 1 im offenen Eingang des T-Stücks (3) der Verteilerblockbaugruppe installieren.
4. Sicherstellen, dass der Schaltschrankboden sauber, staub- und ölfrei ist.
5. Das Klebeband vom Boden der Verteilerblockbaugruppe (2) ablösen.
6. Die Ventilbaugruppe in der abgebildeten Position auf dem Schaltschrankboden anbringen. Zum Ankleben niederdrücken.

**HINWEIS:** Siehe Abb. 4 zum Pneumatiksystem.

## ***Schottbaugruppe installieren***

Siehe Abb. 5 zu Komponenten.

1. Den Stopfen vom Eingang AUX 1 (5) am Schaltschrankboden abnehmen.
2. Die Schottbaugruppe (6) wie abgebildet an der Position von Eingang AUX 1 installieren. Der Stecker (7) und die Sicherungsmutter (8) werden im Schrank positioniert. Durchführungsdichtung (9), Adapter (10) und Durchflussregelventil (11) werden außerhalb des Schranks positioniert.
3. Den 6-mm Schlauch von der Verteilerblockbaugruppe (2) in den Steckverbinder (7) der Schottbaugruppe (6) stecken.
4. Bei einem Doppelpumpensystem die Schritte 1 - 3 an der Position von Eingang AUX 2 (12) wiederholen.

**HINWEIS:** Siehe Abb. 4 zum Pneumatiksystem.

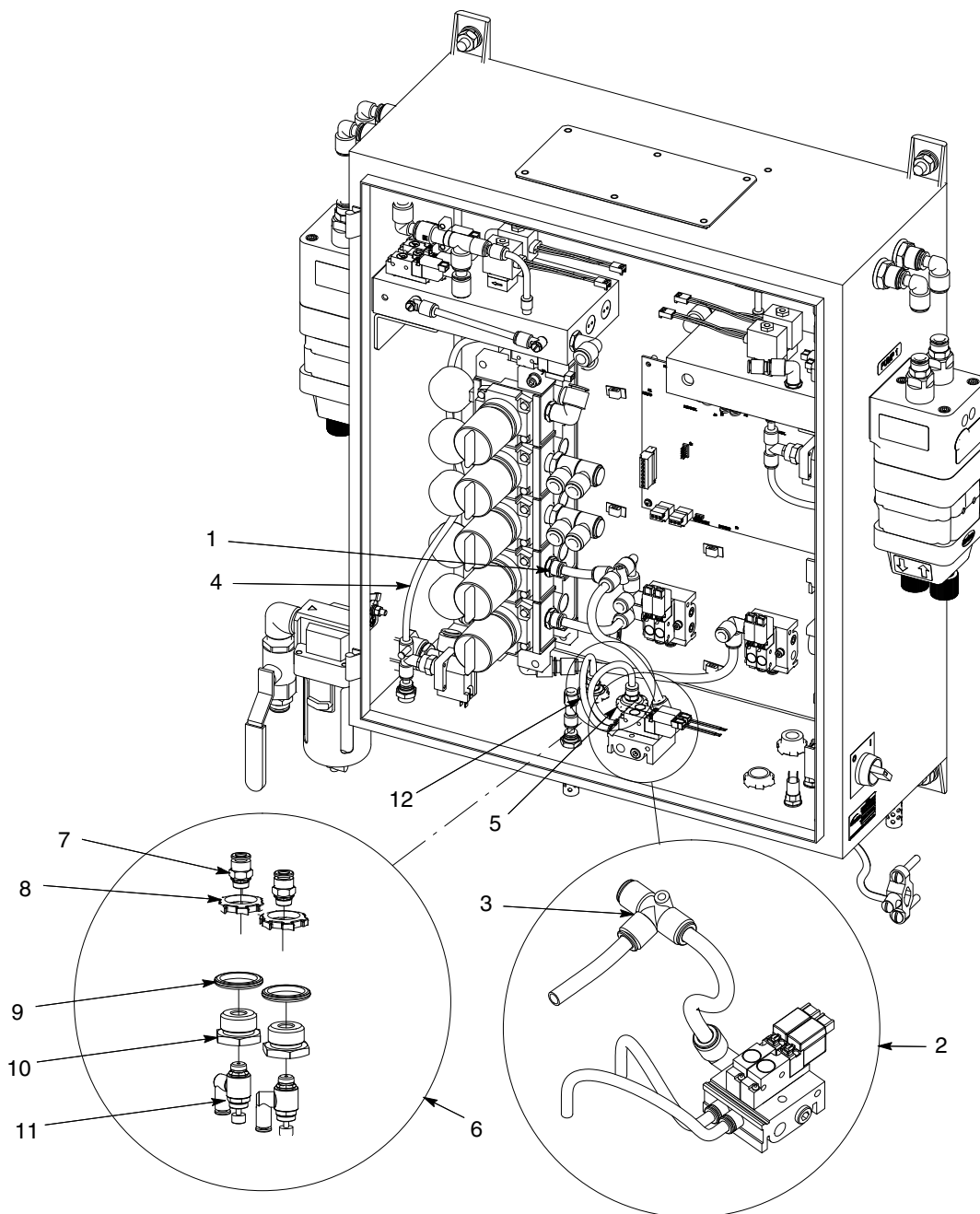


Abb. 5 Komponenten des Pumpenschaltschrank (Abb.: Version mit zwei Pistolen)

- |  |                    |                                      |
|--|--------------------|--------------------------------------|
| 1. Regler  | 5. Eingang AUX 1   | 9. Durchführungs-dichtungs-anschluss |
| 2. Elektrodenspülluft-Verteilerblock-baugruppe             | 6. Schottbaugruppe | 10. Adapter                          |
| 3. T-Stück der Elektrodenspülluft-Verteilerblock-baugruppe | 7. Steckverbinder  | 11. Durchflussregelventil            |
| 4. 6-mm Schlauch (vorhandenen wiederverwenden)             | 8. Haltemutter     | 12. Eingang AUX 2                    |

## Kabelbaum installieren

Siehe Abb. 3, Pos. 8 zur Verkabelung.

1. Den Kabelbaum (8) an Klemmenleiste (5) und Druckschalter (6) anschließen.
2. Für ein Doppelpumpensystem den Kabelbaum an den zweiten Druckschalter (7) anschließen.

## Encore HD Steuerung installieren

### Schienenmontage der Steuerung

Siehe Abb. 6.

1. Die Steuerungs-Schienenmontagehalterung am Arm des Produktständers installieren.
2. Die Steuerung an der Universal-Montagehalterung installieren.
3. Die Universal-Montagehalterung an der Steuerungs-Schienenmontagehalterung installieren.

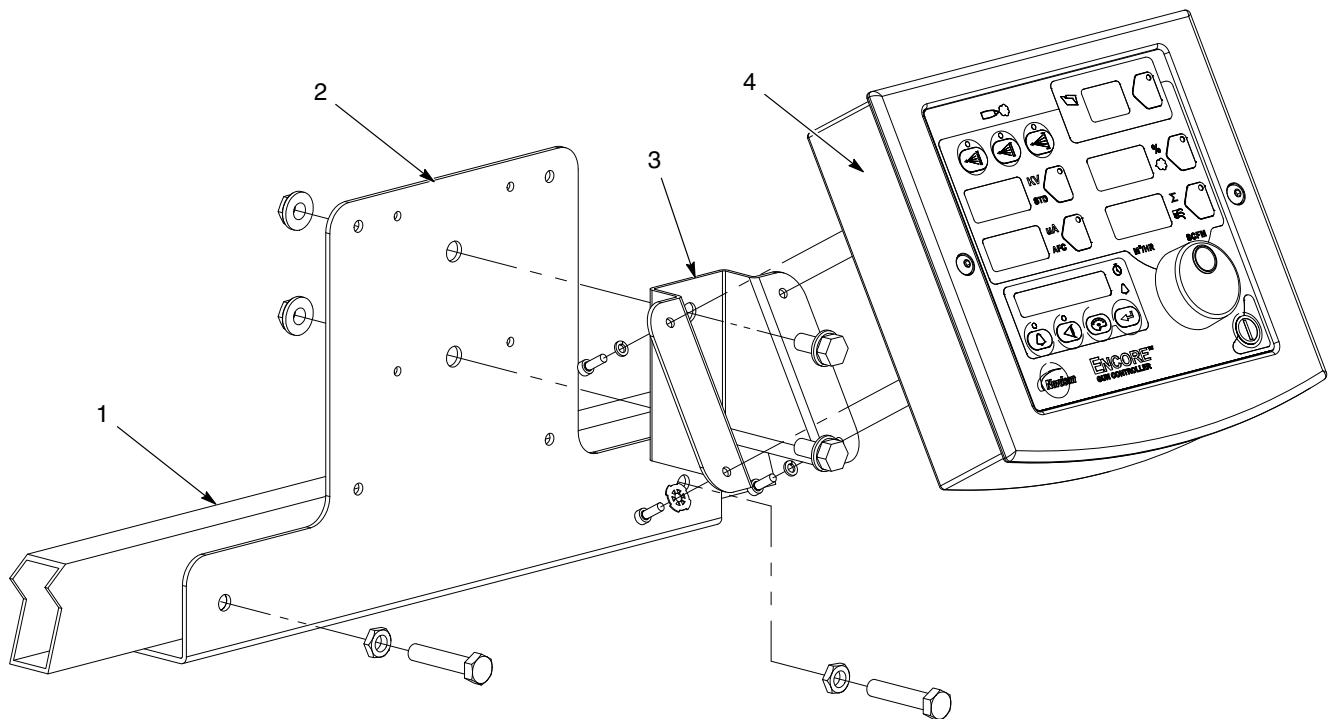


Abb. 6 Schienenmontage der Steuerung

- |   |                               |                        |
|---|-------------------------------|------------------------|
| 1. Produktständerarm                      | 3. Universal-Montagehalterung | 4. Encore HD Steuerung |
| 2. Schienenmontagehalterung für Steuerung |                               |                        |

## Encore HD Pulversprühpistole installieren

Siehe Abb. 7.

1. Den 6-mm Zerstäuberluftschlauch an die Schnelltrennverschraubung (1) im Pistolengriff anschließen. Das andere Ende an den Zerstäuberluftanschluss am Spannungsversorgungsmodul anschließen.
2. Den transparenten 4 mm-Elektroden-spülluftschlauch an den Schlauchsteckanschluss (2) im Pistolengriff anschließen. Das andere Ende an die Verschraubung für Pistolenluft am Spannungsversorgungsmodul anschließen.
3. Den Schlauchsteckadapter (3) in das Ende des Pulverschlauchs schieben, dann den Adapter in das Pulvereingangsrohr (5) unten im Sprühpistolengriff stecken.
4. Mit Stücken des mit dem System gelieferten schwarzen Spiralschutzschlauchs das Sprühpistolenkabel, die Luftschläuche und den Pulverschlauch bündeln.

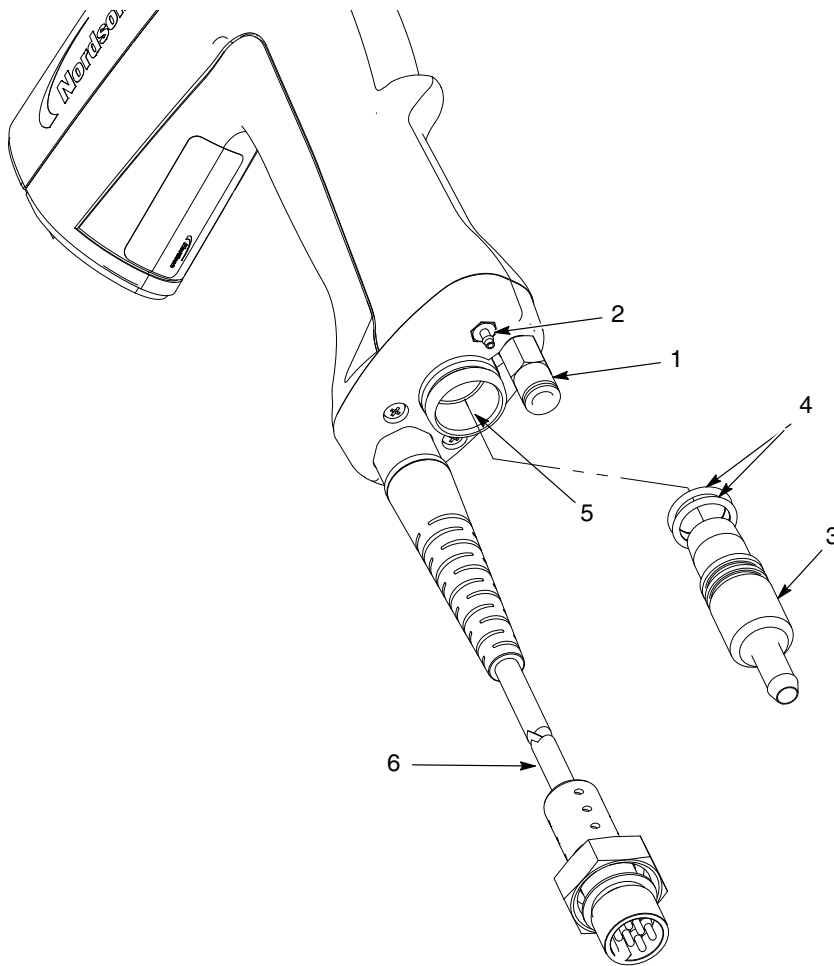


Abb. 7 Sprühpistolenanschlüsse

- |                              |                    |                       |
|------------------------------|--------------------|-----------------------|
| 1. Schnelltrennverschraubung | 3. Schlauchadapter | 5. Pulvereingangsrohr |
| 2. Steckanschluss            | 4. O-Ringe         | 6. Pistolenkabel      |



## Encore HD Software installieren

Das USB-JTAG Programmer- und Softwarepaket ist erforderlich, um das Upgrade der Software für die Encore HD Hauptplatine und Durchflussmodulplatine durchzuführen.

1. Die neueste Version der USB-JTAG Programmer Software aus dem Nordson Extranet herunterladen.
  - a. Mit Ihrem Internetbrowser zu <https://extranet.nordson.com/literature/default.aspx> gehen.
  - b. Im Nordson Extranet anmelden und auf Finishing, Coating & Curing Systems Marketing Collateral Resources & Support in der Hauptmaske klicken.
  - c. In der linken Maske auf Powder Software klicken.
  - d. Auf das Symbol für Software Utilities, Tools and Instructions for Powder Products in der Hauptmaske klicken.
  - e. Den Link CAN Pro+ Software zum Herunterladen der neuesten Version der Software benutzen.
  - f. Im Klappmenü Run wählen und den Anweisungen zum Herunterladen folgen.

**HINWEIS:** Ein Anwendungssymbol mit der Bezeichnung USB2JTAG wird auf dem Windows-Desktop angelegt. **DIESE ANWENDUNG ERST NACH DER AUFFORDERUNG DAZU STARTEN!**

2. Das Nordson-Modul USB zu JTAG Programmer in einen USB-Anschluss am PC stecken. Bei Programmer-Softwareversionen 3.2.1 und höher beginnt nun die Installation der Treiber. Es erscheinen mehrere Meldungen in der Systemleiste, die darauf hinweisen, dass ein neues Gerät erkannt wurde und dass Treiber für das Gerät installiert werden. Die Abschlussmeldung informiert Sie, dass das Gerät einsatzbereit ist.
3. Zum Starten der Anwendung USB zu JTAG müssen Sie auf das Anwendungssymbol auf Ihrem Desktop oder auf die Datei USB-Jtag.exe doppelklicken. Siehe Abb. 8.

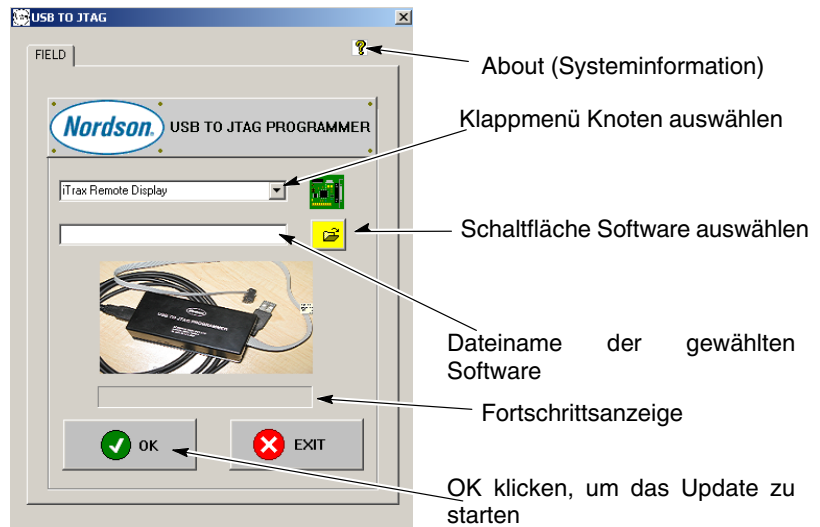


Abb. 8 Steuermenü USB zu JTAG

4. Das Klappmenü Knoten auswählen (oben) öffnen und den gewünschten Knoten auswählen.
5. Auf die Schaltfläche Software wählen (gelber Ordner) neben dem Auswahlfeld klicken, dann zur gewünschten Softwaredatei gehen. Die Softwaredateien befinden sich auf der Festplatte auf dem Pfad C:\USB-Jtag\SoftwareFiles.
6. Den USB JTAG Programmer mit dem Zielknoten verbinden; dazu den roten Streifen am Flachbandkabel an Kontakt 1 des Steckers an der Platine mit der Kennzeichnung JTAG anbringen. Das USB-Kabel in die USB-Schnittstelle am Hostcomputer einstecken.
7. Den Zielknoten mit Strom versorgen.
8. Auf die Schaltfläche OK klicken, um den Updatevorgang zu starten.
9. Die Fortschrittsanzeige zeigt den Status des Downloads an. Eine Meldung erscheint bei Abschluss.
10. Zu detaillierteren Anweisungen About (Systeminformationen) und dann Hilfe auswählen.

**HINWEIS:** Das Paket enthält auch Bootloader-Software, die für ältere Systeme erforderlich sein kann. Bootloader sind spezielle Dateien, mit denen mehrere Knoten gleichzeitig mit dem Nordson Over-the-Bus CAN Programmer aktualisiert werden können.

Ausgabe 12/2013

Datum des Original-Copyrights: 2013  
- Übersetzung des Originals -

Prodigy, Encore, Nordson und das Nordson Logo sind eingetragene Warenzeichen der Nordson Corporation.