

Cribadoras de plataforma rotativa - 15 pulg. (380 mm)

Introducción

Esta hoja de instrucciones es aplicable a las cribadoras de plataforma rotativa indicadas en las tablas siguientes.

Cribadoras de plataforma de 15 pulgadas con conductos inclinados de 2,5 pulg. de DE

Descripción
Cribadoras con tapas de 2 conexiones
Sieve, 230-460V, 60 Hz, 3 phase, 2 port, 40 mesh
Sieve, 330-575V, 60 Hz, 3 phase, 2 port, 40 mesh
Sieve, 220/380/415V, 50 Hz, 3 phase, 2 port, 40 mesh
Sieve, 220/380V, 60 Hz, 3 phase, 2 port, 40 mesh
Sieve, 200/346V, 50 Hz, 3 phase, 2 port, 40 mesh
Cribadoras con tapas de 4 conexiones
Sieve, 230-460V, 60 Hz, 3 phase, 4 port, 40 mesh
Sieve, 330-575V, 60 Hz, 3 phase, 4 port, 40 mesh
Sieve, 230/380/415V, 50 Hz, 3 phase, 4 port, 40 mesh
Sieve, 220/380V, 60 Hz, 3 phase, 4 port, 40 mesh
Sieve, 200/346V, 50 Hz, 3 phase, 4 port, 40 mesh

Cribadoras de plataforma de 15 pulgadas con conductos rectos de 2,5 pulg. de DE

Descripción
Cribadoras con tapas de 2 conexiones
Sieve, straight, 220/380/415V, 50 Hz, 3 phase, 2 port, 40 mesh
Sieve, straight, 200/346V, 50 Hz, 3 phase, 2 port, 40 mesh
Cribadoras con tapas de 4 conexiones
Sieve, straight, 220/380/415V, 50 Hz, 3 phase, 4 port, 40 mesh
Sieve, straight, 200/346V, 50 Hz, 3 phase, 4 port, 40 mesh

Instalación y ajustes de la cribadora

Avisos de seguridad



AVISO: Encomendar las siguientes tareas únicamente a personal especializado. Seguir las instrucciones de seguridad que se indican aquí y en cualquier otra documentación relacionada.

- Todas las conexiones eléctricas deben ser realizadas por un electricista cualificado.
- El motor del vibrador debe estar debidamente conectado a tierra.
- Todos los fijadores y abrazaderas deben estar apretados firmemente antes de manejar la cribadora.
- No hacer funcionar la cribadora por encima de la velocidad nominal del motor.
- Siempre esperar hasta que el motor se haya enfriado y luego desconectar la alimentación antes de trabajar en el mismo.
- Desconectar la alimentación antes de extraer la cubierta de la caja de conexiones o las cubiertas de los pesos.
- Examinar periódicamente los fijadores, los soportes aislantes, la junta obturadora, el tamiz y el suministro de tensión.



AVISO: El motor no debe ponerse nunca en marcha si las cubiertas de los pesos no están instaladas firmemente. En caso contrario, podría dañarse el equipo o podrían provocarse lesiones personales.

Conexiones trifásicas

Comprobar la placa de características del motor del vibrador para consultar la tensión y la frecuencia. No manejar el motor con una tensión o frecuencia diferentes a las indicadas en la placa de características. La figura 1 muestra las conexiones del cable de alimentación en la caja de conexiones para tensiones altas y bajas.

Dentro de la caja de conexiones hay un tornillo de tierra. Utilizar este tornillo para poner a tierra el motor del vibrador conectándolo al terminal amarillo/verde o verde del cable de alimentación.

El motor puede girar en ambos sentidos. Para cambiar el sentido, desconectar la alimentación y luego invertir cualquier cable bifásico en la caja de conexiones.

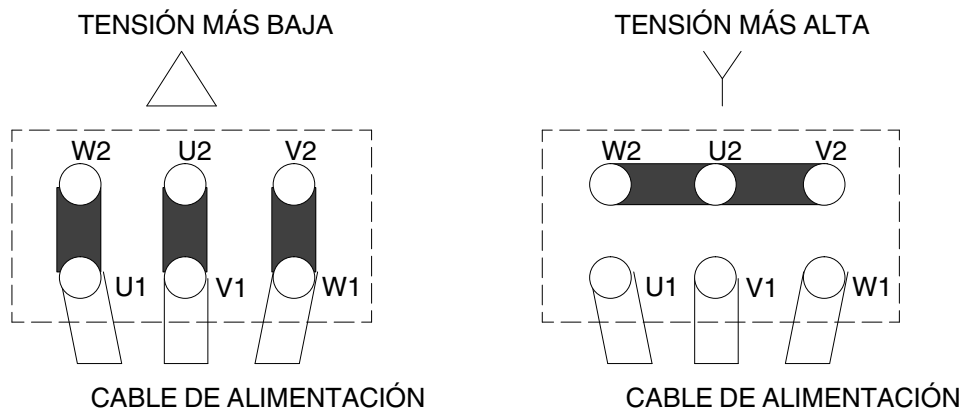


Figura 1 Conexiones de tensión del motor de la cribadora

Ajuste de los pesos del motor

Los motores de cribadora se envían con los pesos superior e inferior ajustados al 100%. Si ambos pesos están ajustados con el mismo porcentaje, la cribadora se mueve de lado a lado. Al ajustar un porcentaje diferente para cada uno de los pesos, se produce un ligero efecto "trampolín" o de rebote en el movimiento de la cribadora, lo que puede aumentar la eficacia de tamizado con algunos polvos.



PRECAUCIÓN: Nunca ajustar los pesos de forma que la diferencia entre ambos sea de más del 30%. En caso contrario, los cojinetes del motor se desgastarán con mayor rapidez.

Para ajustar los pesos del motor:

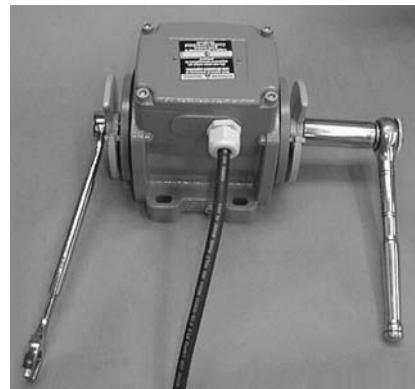
Ver la figura 2.

1. Extraer el motor de la cribadora.
2. Retirar las cubiertas de ambos extremos del motor.
3. Colocar las llaves en las tuercas en ambos extremos del eje motor y aflojar la tuerca en un extremo. La tuerca opuesta permanecerá apretada.
4. Colocar un bloque de madera, según se muestra, para evitar que el peso gire; a continuación soltar la tuerca opuesta. Desenroscar ambas tuercas lo suficiente como para poder girar los pesos exteriores.
5. Girar los pesos exteriores de forma que los indicadores estén en los ajustes de peso deseados y los pasadores de los pesos exteriores se deslicen por el orificio adecuado a los pesos interiores.
6. Apretar las dos tuercas de eje firmemente. Instalar las tapas finales.

Paso 1



Paso 2



Paso 3



Paso 4

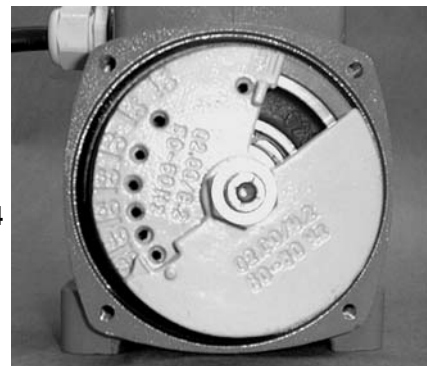


Figura 2 Ajuste de los pesos del motor de la cribadora

Ajuste de las abrazaderas

Las abrazaderas de la plataforma deben estar ajustadas correctamente para sujetar firmemente tanto la plataforma como el tamiz a la cubeta. Si hay componentes que no están bien fijados, puede producirse ruido excesivo, así como desgastarse o dañarse la cribadora.

Para ajustar el apriete, aflojar la tuerca de bloqueo y enroscar hacia dentro o hacia afuera el husillo acolchado; a continuación apretar la tuerca de bloqueo.

- La almohadilla de la abrazadera debe estar alineada por toda su longitud con la plataforma de la cribadora.
- Solo es necesario presionar las abrazaderas firmemente con una mano para cerrarlas, y deben desplazarse sobre el centro para garantizar que están bloqueadas.
- Si las almohadillas de las abrazaderas están desgastadas más de la mitad, sustituirlas.
- Comprobar las almohadillas de las abrazaderas después de las primeras 50 horas de funcionamiento y ajustarlas en caso necesario.

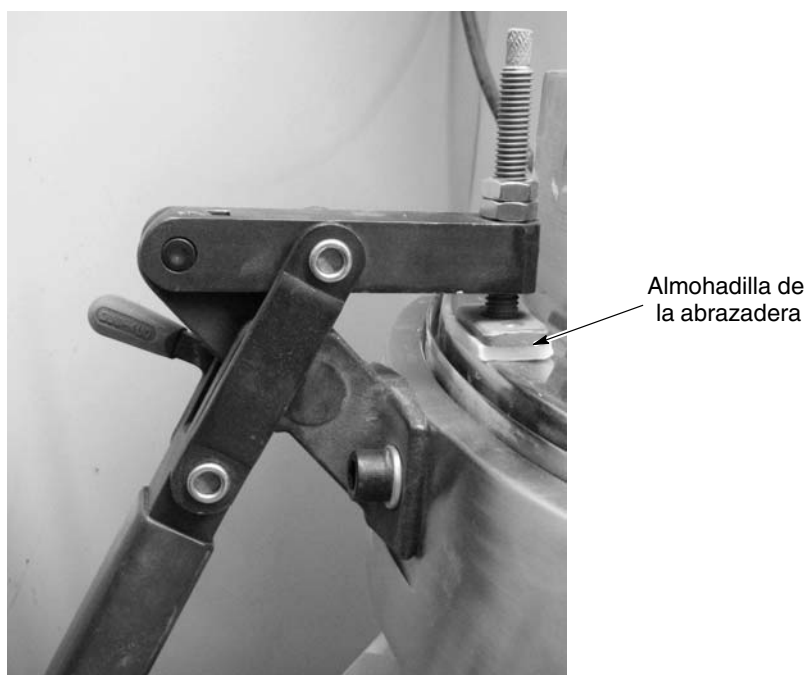


Figura 3 Corregir la posición de la almohadilla de la abrazadera - La abrazadera se muestra articulada sobre el centro

Piezas de repuesto de la cribadora

Para las piezas y el soporte técnico, llamar al Servicio de atención al cliente de sistemas de recubrimiento industrial de Nordson al (800) 433-9319 o contactar con el representante local de Nordson.

Ver la figura 4.

Tamices

Ítem	Pieza	Descripción	Nota
1	1603634	Screen, sieve, vibratory, 15 in., 20 mesh (841 microns)	
1	1604110	Screen, sieve, vibratory, 15 in., 30 mesh (595 microns)	
1	1603635	Screen, sieve, vibratory, 15 in., 40 mesh (400 microns)	
1	1603636	Screen, sieve, vibratory, 15 in., 60 mesh (250 microns)	

Motores de vibrador

Ítem	Pieza	Descripción	Nota
3	1603628	Vibrator, sieve, 230/460V, 60 Hz, 3 phase	
3	1603629	Vibrator, sieve, 330/575V, 60 Hz, 3 phase	
3	1603630	Vibrator, sieve, 220/380/415V, 50 Hz, 3 phase	
3	1603631	Vibrator, sieve, 220/380V, 60 Hz, 3 phase	
3	1603632	Vibrator, sieve, 200/346V, 50 Hz, 3 phase	

Piezas de repuesto varias

Ítem	Pieza	Descripción	Cantidad	Nota
2	1603633	Gasket, screen, sieve, 15 in.	1	A
4	1603637	Latch, sieve, toggle	2	
5	1017602	Mount, isolation, sieve	4	
6	1104897	Cap, vinyl, 3/4-13/16, black	AR	
7	1070199	Plug, hopper fill, NHR	1	

NOTA A: La junta obturadora del tamiz está fabricada en material conductor. NO sustituirla por otra junta obturadora no conductora.

AR: Según las necesidades

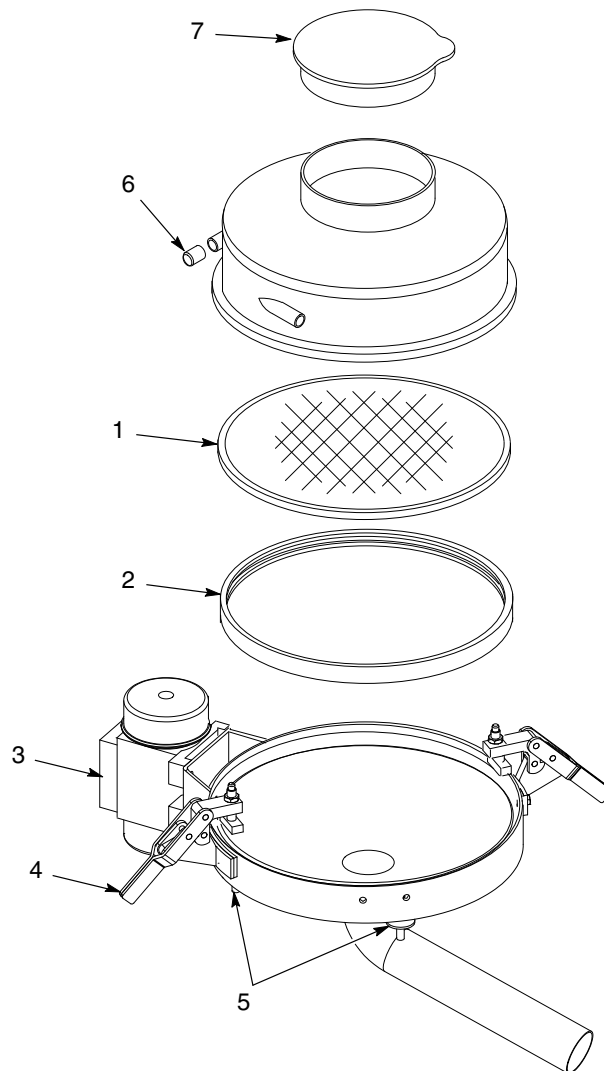


Figura 4 Piezas de la cribadora (se muestra una cribadora con conducto inclinado)

Edición 7/13

Fecha de copyright original 2013. Nordson y el logotipo de Nordson son marcas comerciales registradas de Nordson Corporation.

- Traducción del original -

El resto de marcas comerciales son propiedad de sus respectivos propietarios.