

Encore[®] HD automatische poederspuitpistolen

Gebruikershandleiding

P/N 7192105_08

- Dutch -

Uitgegeven 9/16

Dit document kan zonder voorafgaande kennisgeving worden gewijzigd.
Ga naar <http://emanuals.nordson.com> voor de meest recente versie.



NORDSON CORPORATION • AMHERST, OHIO • USA

Contact met ons

Nordson Corporation waardeert vragen om informatie, commentaar en inlichtingen over zijn producten. Algemene informatie over Nordson kan worden gevonden op het internet op het volgende adres:
<http://www.nordson.com>.

- Vertaling van oorspronkelijk document -

<http://www.nordson.com/en/global-directory>

Kennisgeving

Dit is een publicatie van Nordson Corporation die is beschermd door auteursrecht. Originele copyrightdatum 2013. Dit document mag niet, in zijn geheel noch gedeeltelijk, worden gefotokopieerd, gereproduceerd of vertaald zonder voorafgaande schriftelijke toestemming van Nordson Corporation. De informatie in deze publicatie kan worden gewijzigd zonder voorafgaande kennisgeving.

Handelsmerken

Encore, iControl, iFlow, HDLV, Nordson en het Nordson logo zijn gedeponeerde handelsmerken van Nordson Corporation.

Inhoudsopgave

Veiligheidsvoorschriften	1-1
Inleiding	1-1
Gekwalificeerde personen	1-1
Bedoeld gebruik	1-1
Voorschriften en keuringseisen	1-2
Persoonlijke veiligheid	1-2
Brandveiligheid	1-2
Aarding	1-3
Acties ingeval van storing	1-4
Afvalverwerking	1-4
Beschrijving	2-1
Specificaties	2-2
Certificeringslabel applicator	2-3
Sticker met serienummer	2-3
Speciale condities voor veilig gebruik	2-3
Afmetingen en gewichten	2-4
Installatie	3-1
Buisbevestigde pistolen	3-1
Stangbevestigd pistool	3-2
Aansluitingen aan het pistool	3-3
Installatie van ionencollector	3-4
Stangbevestigd pistool	3-4
Buisbevestigd pistool	3-5
Afstellen van ionencollectorstaaf	3-6
Gebruik	4-1
De vlakspuitmonden wisselen	4-2
Optionele deflectors of conische spuitmonden wisselen	4-3
Onderhoud	5-1
Dagelijks onderhoud	5-2
Problemen en oplossingen	6-1
Algemeen storingzoekschema	6-1
Weerstandstest elektrische voeding	6-4
Weerstandstest elektrode-eenheid	6-4
Geleidingstests voor kabels	6-5
Stekkerbus aan pistool	6-5
Verlengkabel pistool	6-5
Pistoolkabel	6-6

Reparatie	7-1
Versleten onderdelen in poederkanaal vervangen	7-1
Buisbevestigd pistool repareren	7-2
Buisbevestigd pistool demonteren	7-2
Buisbevestigd pistool	7-5
Repareren van stangbevestigd spuitpistool	7-6
Demonteren van stangbevestigd spuitpistool	7-6
Monteren van stangbevestigd spuitpistool	7-8
Onderdelen	8-1
Inleiding	8-1
Gebruik van de geïllustreerde onderdelenlijst	8-1
Onderdelen voor buisbevestigd pistool	8-2
Onderdelenlijst voor standaard 5-feet buisbevestigd pistool	8-3
Onderdelen voor stangbevestigd pistool	8-5
Onderdelenlijst voor stangbevestigd pistool	8-6
Externe diffusor voor Encore HD automatische spuitpistolen ..	8-7
Opties	9-1
Optioneel buisbevestigd pistool van 6-feet	9-1
Slanghanger	9-1
Kabels	9-2
Vlakspuitmonden	9-2
Kruissnede spuitmonden	9-2
45 graden hoekspuitmond	9-3
45 graden inline vlakspuitmond	9-3
Conische spuitmond, deflectoren en elektrode-eenheid	9-4
Conische spuitmond en deflectors	9-4
Conische spuitmondset	9-4
Conische elektrode-eenheid	9-5
Encore schuine spuitverlengstukken	9-5
Onderdelengroepen voor buisbevestigd pistool	9-6
Standaardbevestiging	9-6
Scharnierbevestiging	9-6
Pistoolbevestiging met extrusieprofiel	9-7
Pistoolstang voor stangbevestigde pistolen	9-8
Ionencollectorset	9-9

Hoofdstuk 1

Veiligheidsvoorschriften

Inleiding

Lees en neem deze veiligheidsvoorschriften in acht. Bij specifieke taken en apparaten behorende waarschuwingen, opmerkingen en instructies zijn, daar waar van toepassing, opgenomen in de bij de apparatuur behorende documentatie.

Zorg ervoor dat alle bij de apparatuur behorende documentatie, met inbegrip van deze instructies, beschikbaar is voor personen die werken met of onderhoud plegen aan de apparatuur.

Gekwalificeerde personen

Het is de verantwoordelijkheid van de eigenaren van de apparatuur ervoor te zorgen dat Nordson-apparatuur wordt geïnstalleerd, gebruikt en onderhouden door gekwalificeerde personen. Gekwalificeerde personen zijn die personeelsleden of aannemers die zijn geschoold in het veilig uitvoeren van de hun opgedragen taken. Ze zijn bekend met alle relevante veiligheidsvoorschriften en regelingen en zijn fysiek in staat de hun toegewezen taken uit te voeren.

Bedoeld gebruik

Het gebruiken van Nordson-apparatuur op een manier anders dan is beschreven in de bij de apparatuur behorende documentatie kan persoonlijk letsel of beschadiging van eigendommen tot gevolg hebben.

Enkele voorbeelden van oneigenlijk gebruik van apparatuur zijn

- het gebruik van incompatibele materialen
- het ongeautoriseerd modificeren
- het verwijderen of uitschakelen van beveiliging of vergrendelingen
- het gebruik van niet passende of beschadigde onderdelen
- het gebruik van niet goedgekeurde randapparatuur
- het gebruik van de apparatuur als de maximum toegestane waarden worden overschreden

Voorschriften en keuringseisen

Controleer dat alle apparatuur is geclassificeerd en goedgekeurd voor de omgeving waarin zij wordt gebruikt. Keurmerken die zijn verkregen voor Nordson-apparatuur vervallen als de instructies voor het installeren, het gebruik en het onderhoud niet in acht worden genomen.

Tijdens alle fasen van de installatie van de apparatuur moet worden voldaan aan alle wettelijke voorschriften.

Persoonlijke veiligheid

Om verwondingen te voorkomen de volgende instructies in acht nemen.

- Gebruik en pleeg geen onderhoud aan apparatuur als u niet gekwalificeerd bent.
- Gebruik apparatuur enkel als de beveiligingen, deuren of deksels intact zijn en de automatische vergrendelingen goed functioneren. Omzeil geen beveiligen; schakel ze niet uit.
- Houd afstand tot van bewegende delen. Voor het afstellen of het uitvoeren van onderhoudswerkzaamheden aan apparatuur met bewegende delen de spanning uitschakelen en wachten tot de apparatuur volledig tot stilstand is gekomen. Vergrendel de netspanning en zet, om onverwachte bewegingen te voorkomen, bewegende delen vast.
- Maak vloeistof of pneumatische systemen of onderdelen drukvrij voor het afstellen of het uitvoeren van onderhoudswerkzaamheden. Ontkoppel, vergrendel en merk schakelaars voor het uitvoeren van onderhoudswerkzaamheden aan elektrische apparatuur.
- Zorg voor en lees de chemiekaarten van al de te gebruikte materialen. Houd u aan de instructies van de producent voor het veilig werken met en het gebruiken van de materialen en gebruik de aanbevolen persoonlijke beschermingsmiddelen.
- Voorkom verwondingen; wees bedacht op minder voor de handliggende gevaren in de werkomgeving die soms niet volledig kunnen worden uitgeschakeld, zoals hete oppervlakken, scherpe kanten, onder spanning staande elektrische circuits en bewegende delen die, om praktische redenen niet kunnen worden afgeschermd of op een andere wijze worden beveiligd.

Brandveiligheid

Om een brand of een explosie te voorkomen de volgende regels in acht nemen.

- Niet roken, lassen, slijpen en gebruik geen open vuur op plaatsen waar ontvlambare materialen worden gebruikt of opgeslagen.
- Zorg voor voldoende ventilatie om gevaarlijke concentraties schadelijke stof of damp te voorkomen. Zie de lokaal geldende voorschriften of de richtlijnen op de chemiekaarten van het materiaal.
- Ontkoppel geen onderspanningstaande elektrische verbindingen bij het werken met ontvlambare materialen. Schakel eerste de hoofdschakelaar uit zodat vonken worden voorkomen.

- Weet waar de noodstopknoppen, afsluitkleppen en brandblusser zich bevinden. Als er brand ontstaat in de spuitcabine, direct het spuitsysteem en de afzuigventilator uitschakelen.
- Reinig, onderhoud, test en repareer de apparatuur volgens de instructies in de bij de apparatuur behorende documentatie.
- Gebruik enkele vervangende onderdelen die zijn gemaakt voor het gebruik met de originele apparatuur. Neem contact op met uw Nordson-vertegenwoordiger voor onderdelen, informatie en advies.

Aarding



PAS OP: Het gebruik van defecte elektrostatische uitrusting is gevaarlijk en kan elektrocutie, brand of een explosie tot gevolg hebben. Maak het controleren van weerstanden onderdeel van het periodieke onderhoudsprogramma. Wordt ook maar de geringste elektrische schok opgelopen of worden er statische vonken of vlambogen waargenomen, schakel dan alle elektrische of elektrostatische uitrusting direct uit. Start de apparatuur niet voordat het probleem is gelokaliseerd en is opgelost.

Alle werkzaamheden in de spuitcabine of binnen 1 m (3 ft) van de opening van de spuitcabine vallen onder klasse 2, sub 1 of 2 gevaarlijke locaties en moeten voldoen aan NFPA 33, NFPA 70 (NEC artikel 500, 502 en 516) en NFPA 77, nieuwste voorwaarden.

- Alle elektrisch geleidende voorwerpen in het spuitgebied moeten elektrisch zijn verbonden met aarde met een weerstand van niet meer dan 1 megaohm, gemeten met een instrument dat tenminste 500 volt toepast op het circuit dat wordt geëvalueerd.
- De te aarden apparatuur omvat, maar beperkt zich niet tot, de vloer van het spuitgebied, operatorplatform, hoppers, beugels van fotocellen en afblaasspuitmonden. Personen die in het spuitgebied werken, moeten zijn geaard.
- Een geladen menselijk lichaam is een mogelijke ontstekingsbron. Personen die op een geveerd oppervlak staan, zoals het operatorplatform, of die niet geleidende schoenen dragen, zijn niet geaard. Ze moeten schoenen dragen met geleidende zolen of een aardband gebruiken om verbinding met aarde te houden, bij het werken met of in de buurt van elektrostatische apparatuur.
- Operators moeten, bij het werken met elektrostatische handpistolen, huid-metaal-contact houden tussen hun hand en de handgreep van het pistool om schokken te voorkomen. Als er handschoenen moeten worden gedragen, snij dan de palm of de vingers uit de handschoen, draag elektrisch geleidende handschoenen of draag een aardband aangesloten op de handgreep van het pistool of een ander waar aardpunt.
- Schakel de elektrostatische voedingsspanning uit en aard de pistoolelektrodes voordat het pistool wordt afgesteld of wordt schoongemaakt.
- Sluit alle ontkoppelde apparatuur, aardkabels en draden aan na het uitvoeren van onderhoudswerkzaamheden.

Acties ingeval van storing

Als het systeem of een apparaat in het systeem niet goed werkt, het systeem direct uitschakelen en de volgende stappen uitvoeren:

- Schakel de netspanning uit en vergrendel haar. Sluit pneumatische afsluitkleppen en maak het systeem drukvrij.
- Spoor de oorzaak van de storing op en corrigeer het voordat het systeem wordt herstart.

Afvalverwerking

Voer apparatuur en materialen die zijn gebruikt tijdens het bedrijf en het plegen van onderhoud af in overeenstemming met de lokaal geldende voorschriften.

Hoofdstuk 2

Beschrijving

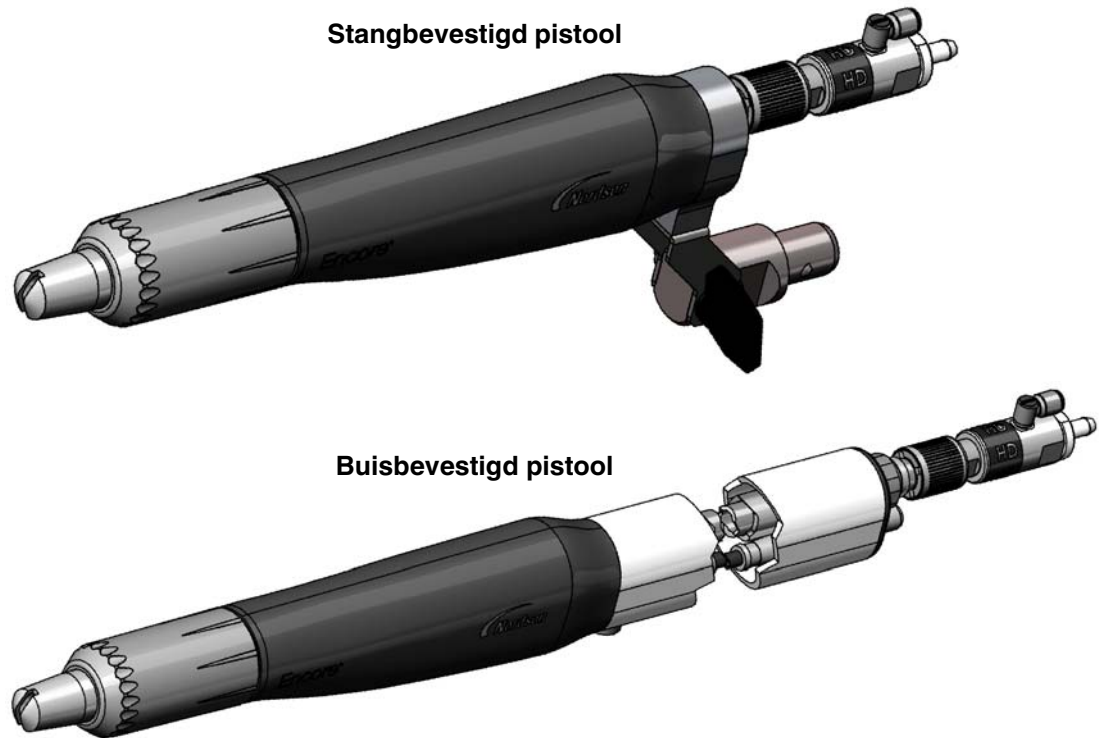
Encore[®] HD automatische elektrostatische poederspuitpistolen zijn leverbaar in uitvoeringen met buisbevestiging of met stangbevestiging. Het 156,2 cm (5.1-ft) buisbevestigde pistool is standaard; optioneel is het 186,7 cm (6.1-ft) buisbevestigde pistool leverbaar. Het stangbevestigde pistool omvat een zwenkbare bevestiging die op het uiteinde past van de optionele pistoolstang.

De spuitpistolen zijn uitgevoerd met een geïntegreerde 100 kV spanningsversterker en elektrodeluchspoeling, om te voorkomen dat zich poeder afzet op de elektrode. De pistolen hebben een recht poederkanaal om inslagversmelting te minimaliseren en een poederslang met snelkoppeling die snelle kleurenwisselingen mogelijk maakt.

De pistolen worden gebruikt in combinatie met het geïntegreerde Nordson Encore HD iControl[®] besturingssysteem dat voorziet in elektrostatische spanningsregeling, elektrodeluchspoeling, verstuivingslucht en HDLV[®] pompbesturing.

Vlakspuitmonden met 2,5 mm en 4 mm sleuven worden met de pistolen meegeleverd. Optionele apparatuur omvat:

- Besturingskabels met een lengte van 8, 12 en 16 meter (26, 39 en 52 ft) en een verlengkabel van 4 m
- Standaard, scharnierende en vast-profiel pistoolbevestigingen voor buisbevestigde pistolen
- Pistoolstang met 121 cm (4 feet) stang en klem voor 25 mm (1 inch) bevestigingsstangen
- Schuine spuitverlengstukken
- Ionencollectorset
- Diverse vlakke, conische en kruissnede spuitmonden



Afbeelding 2-1 Stangbevestigde en buisbevestigde pistolen

Specificaties

Ingangswaarden	Uitgangswaarden
+/- 19 VAC, +/-1 A (piek)	100 kV, 100 μ A

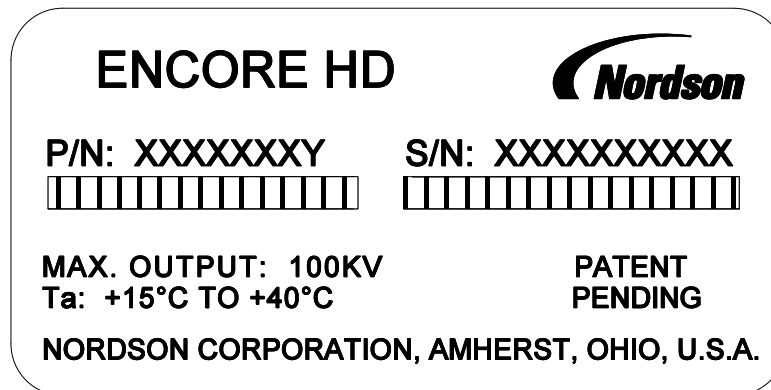
- Persluchtkwaliteit: $<5\mu$ deeltjes, dauwpunt $<10\text{ }^{\circ}\text{C}$ ($50\text{ }^{\circ}\text{F}$)
- Max. relatieve luchtvochtigheid: 95 % niet-condenserend
- Bereik omgevingstemperatuur: $+15$ tot $+40\text{ }^{\circ}\text{C}$ ($59-104\text{ }^{\circ}\text{F}$)
- Waardering gevaarlijke locaties voor applicator: Zone 21 of Klasse II, Sectie 1

Certificeringslabel applicator



Sticker met serienummer

OPMERKING: Op de sticker met het pistoolserienummer staan de fabriekslocatie, het jaar en de maand vermeld waarin het pistool is gefabriceerd. Het serienummer begint met "AA10A". "AA" betekent dat het product is gebouwd in Amherst, Ohio; de "10" verwijst naar het jaar 2010. De "A" verwijst naar de maand januari, "B" zou februari aanduiden enzovoorts.



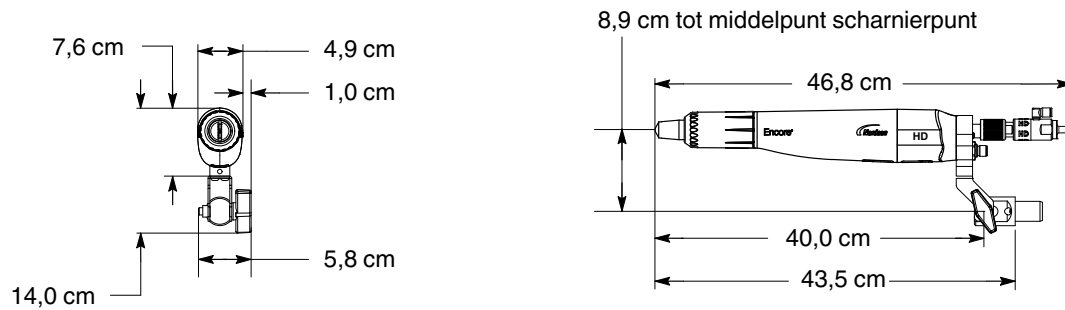
Speciale condities voor veilig gebruik

Om te voldoen aan de ATEX-vereisten voor de Europese Unie:

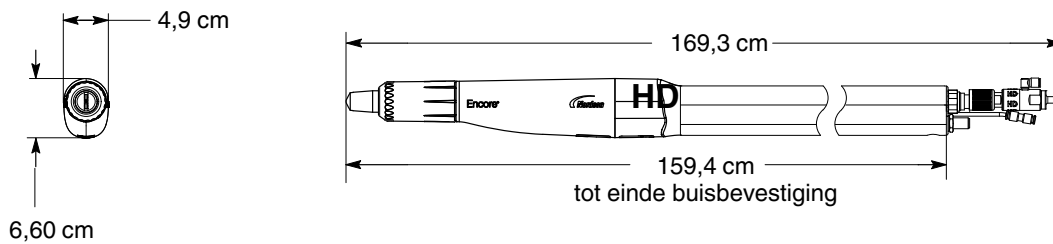
- De elektrostatische automatische Encore HD poederapplicators mogen uitsluitend worden gebruikt met de bijbehorende Encore HD iControl besturingen en binnen het omgevingstemperatuurbereik van +15 °C tot +40 °C.
- Moet de apparatuur geïnstalleerd en gebruikt worden overeenkomstig de norm EN50177.

Afmetingen en gewichten

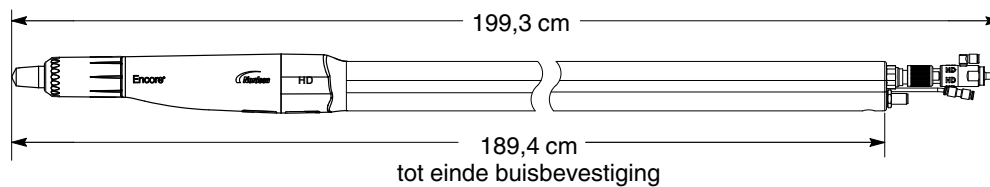
121 cm stangbevestigd pistool Gewicht: 682 gram



1,52 m buisbevestigd pistool Gewicht: 2,05 kg



1,83 m buisbevestigd pistool Gewicht: 2,40 kg



Afbeelding 2-2 Afmetingen en gewichten voor pistolen

Hoofdstuk 3 Installatie

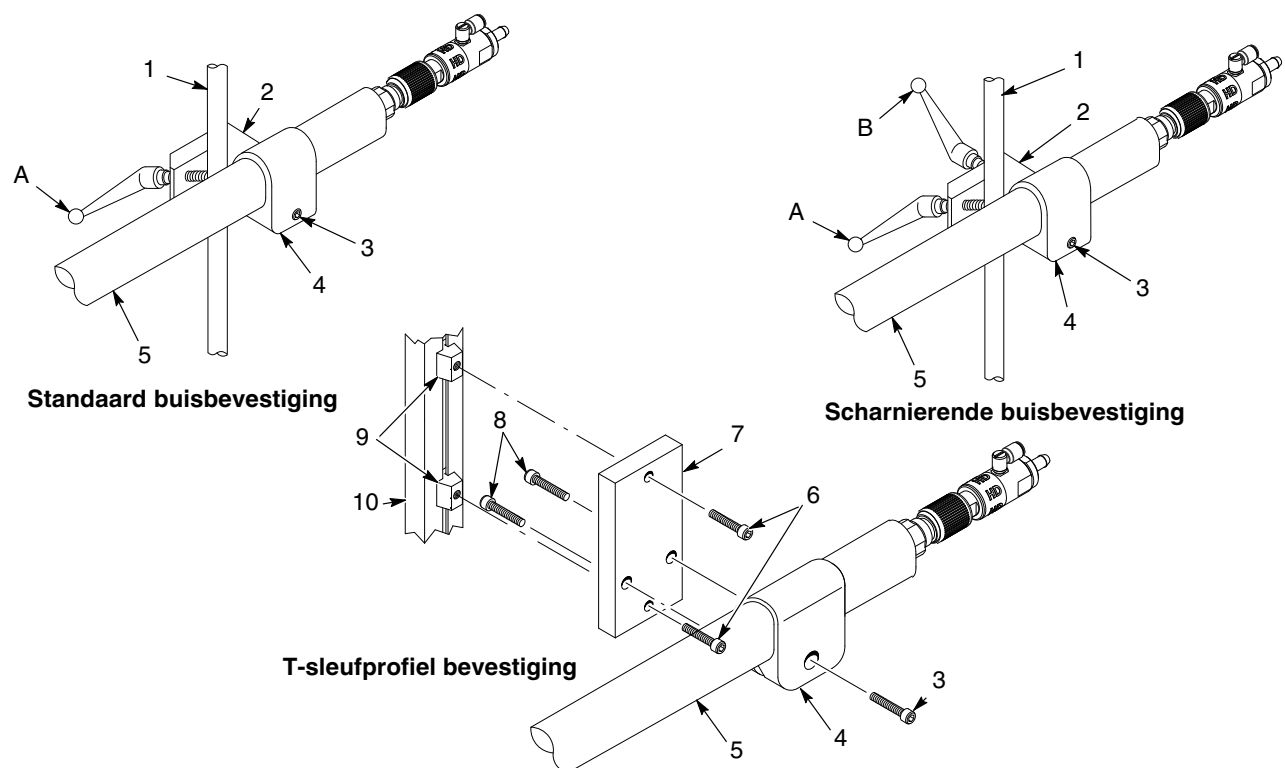


WAARSCHUWING: Uitsluitend gekwalificeerde medewerkers toestaan de volgende taken uit te voeren. Alle veiligheidsvoorschriften in deze handleiding en in alle andere relevante documentatie in acht nemen.

Buisbevestigde pistolen

Montagesteunsystemen voor buisbevestigde pistolen zijn optioneel. Zie pagina 9-6 voor de onderdeelnummers van onderdeelgroepen.

Zie afbeelding 3-1. Het buisbevestigde pistool wordt aan een vaste pistoolsteun, oscillator of reciprocator gemonteerd met een van de hieronder getoonde montagesets.



Afbeelding 3-1 Onderdelengroepen voor buisbevestigd pistool

- | | | |
|---------------------------------------|---|---|
| 1. Bevestigingsstang 25,4-mm (1-inch) | 5. Pistoolbevestigingsbuis | 9. T-sleufmoeren |
| 2. Klem | 6. M8 x 30 schroeven | 10. T-sleufprofiel (niet meegeleverd in de set) |
| 3. Klenschroef | 7. Plaatsteun | A. Klemgreep |
| 4. Bevestigingshuls | 8. $\frac{3}{8}$ -16 x 1 inch schroeven | B. Scharniergreep |

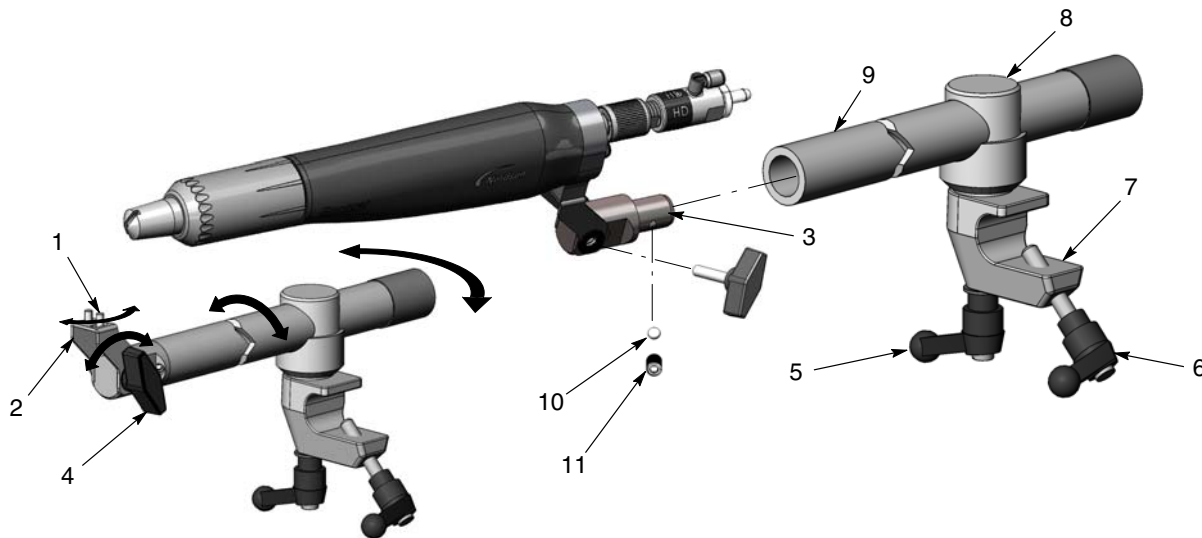
Stangbevestigd pistool

De pistoolstang is optioneel. Zie pagina 9-8 in het hoofdstuk *Opties* voor het onderdeelnummer van de pistoolstang.

Zie afbeelding 3-2. Installeer de adapter (3) voor pistoolstangbevestiging in het uiteinde van de verstelstang (9) en zet vast door de stelschroef (11) met een 4-mm zeskantsleutel aan te halen.

- Om het pistooluiteinde in dwarsrichting te verplaatsen, draait u de rechter schroefknop (1) los.
- Om het pistooluiteinde hoger of lager te stellen, draait u de scharnierknop (4) los.
- Om de verstelstang op de hartlijn van het blokkeerstuk (8) of in het blokkeerstuk zelf te verdraaien, zet u de draaigreep (5) los.

Het pistool wordt op een vaste pistoolsteun, oscillator of reciprocator gemonteerd door de klem (7) in de juiste positie aan te brengen op een 1 inch dikke bevestigingsstang en dan de klemgreep (6) vast te zetten.

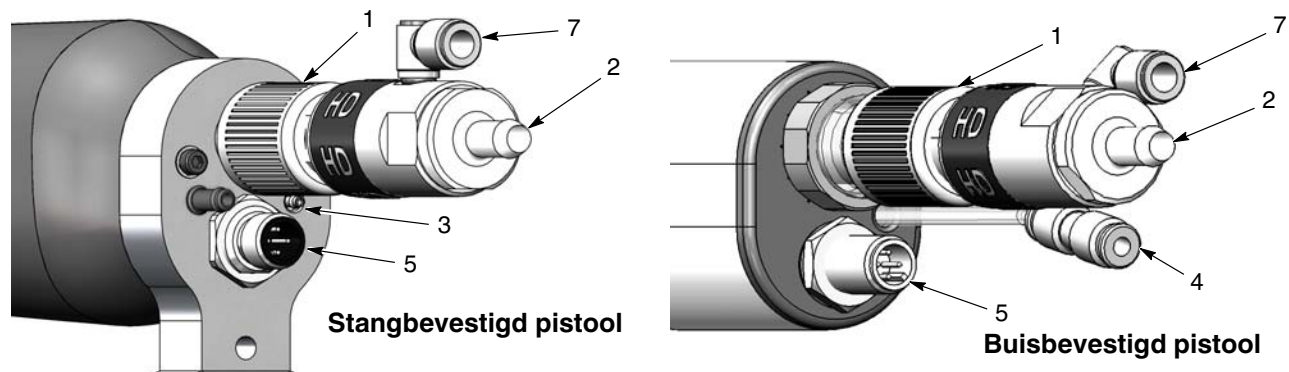


Afbeelding 3-2 Montage van stangbevestigd pistool

- | | | |
|----------------------------------|-----------------|-----------------|
| 1. Schroefknoppen | 5. Draaigreep | 9. Verstelstang |
| 2. Scharniersteun | 6. Klemgreep | 10. Kogel |
| 3. Adapter voor stangbevestiging | 7. Klem | 11. Stelschroef |
| 4. Scharnierknop | 8. Blokkeerstuk | |

Aansluitingen aan het pistool

1. Zie afbeelding 3-3. Sluit de poedertoevoerslang aan op de slangkoppeling (2). De koppeling kan worden losgemaakt van het pistool door de bevestigingsmoer (1) los te draaien en de slangkoppeling van het pistool weg te trekken.
2. Sluit de 4-mm doorzichtige luchtslang voor elektrodespoeling aan op de geribde slangaansluiting (3) (stangbevestigd pistool) of op de slangwartel (4) (buisbevestigd pistool).
3. De 6 mm blauwe luchtslang voor verstuivingslucht aansluiten op de slangwartel (7).
4. Sluit de pistoolkabel aan op de stekkerbus (5) en zet de kabelmoer stevig vast.



Afbeelding 3-3 Aansluitingen aan het pistool

- | | | |
|---------------------|-------------------------------------|----------------------------|
| 1. Bevestigingsmoer | 3. Geribde aansluiting (4 mm slang) | 5. Stekkerbus pistoolkabel |
| 2. Slangkoppeling | 4. Slangwartel (4-mm) | 7. Slangwartel (6 mm) |

Installatie van ionencollector

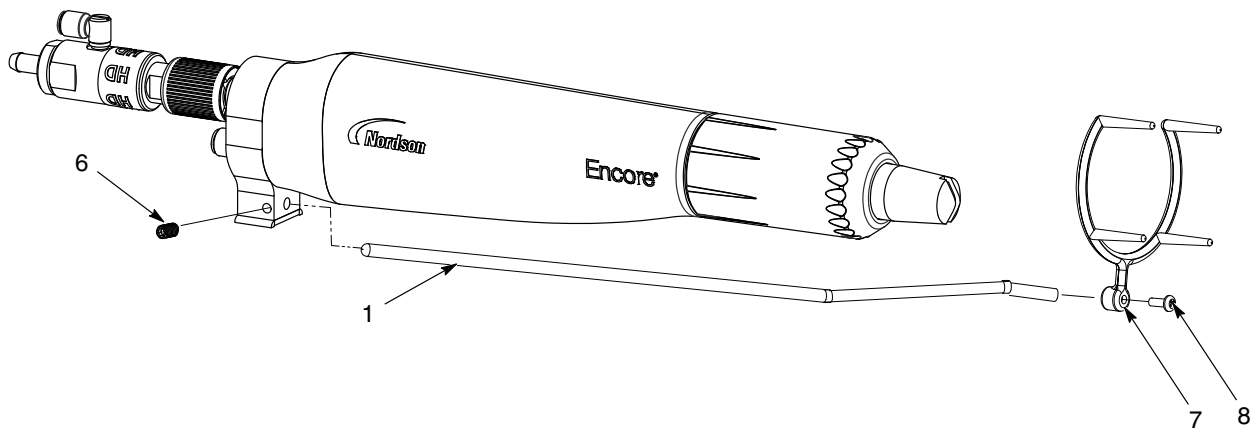
De ionencollector kan de gladheid en het uiterlijk van uitgeharde poedercoatings verbeteren. Deze vangt de vanaf de ladingselektrode van het pistool afgegeven ionen af, in plaats van ze naar het werkstuk te geleiden. Er wordt zo minder lading opgebouwd in het op het werkstuk afgezette poeder, waardoor defecten in de uitgeharde coating als "pinholes" en "orange peel" kunnen verminderen.

Zie pagina 9-9 in het hoofdstuk *Opties* voor onderdeelnummers.

De ionencollectorset kan zowel worden gebruikt bij stangbevestigde als bij buisbevestigde pistolen. Na installatie van de ionencollector moet de positie van de collectorstaaf worden aangepast voor de best mogelijke resultaten, zie de beschrijving op pagina 3-6.

Stangbevestigd pistool

1. Zie afbeelding 3-4. Steek de collectorstaaf (1) in de aardingsplaat en zet deze vast met de M5 x 8 stelschroef (6) die met de ionencollectorset is meegeleverd.
2. Bevestig het meerpuntsstuk (7) aan de collectorstaaf met de M3 x 8 schroef (8).



Afbeelding 3-4 Installatie van ionencollector - stangbevestigd pistool

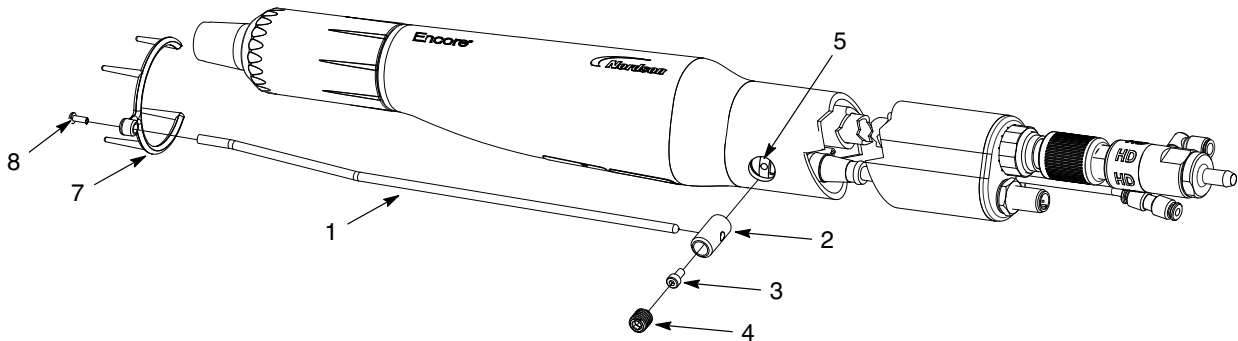
- | | | |
|-----------------------|------------------|--------------------------|
| 1. Collectorstaaf | 7. Meerpuntsstuk | 8. M3 x 8 platkopschroef |
| 6. M5 x 8 stelschroef | | |

Buisbevestigd pistool

OPMERKING: Het montagegat moet dichtgeplugd blijven voor een optimale werking. Wanneer de ionencollector is verwijderd, deze vervangen door een geschikte plug. Het onderdeelnummer van de montageplug is vermeld in het hoofdstuk *Onderdelen* van deze handleiding.

OPMERKING: Het montagegat van de ionencollector moet in de richting van de voorzijde van het pistool worden geïnstalleerd, zoals te zien is op afbeelding 3-5. Wanneer het gat van de ionencollector in de richting van de achterzijde is geïnstalleerd, moet het worden omgekeerd, zodat de aardingsplaat in het achterste huis toegankelijk is. Indien nodig de stappen 1-7 van de procedure Demonteren van buisbevestigd pistool op pagina 7-2 uitvoeren om de buis te verwijderen en deze vervolgens omkeren en het pistool weer monteren.

1. Indien van toepassing de plug uit het montagegat (5) verwijderen.
2. Zie afbeelding 3-5. De steun (2) met de inbuschroef (3) aan de aardingsplaat bevestigen.
3. Steek de collectorstaaf (1) in de steun en zet deze vast met de M10 x 10 schroef (4) met nylon uiteinde.
4. Bevestig het meerpuntsstuk (7) aan de collectorstaaf met de M3 x 8 schroef (8).



Afbeelding 3-5 Installatie van ionencollector - buisbevestigd pistool

- | | | |
|-------------------|-----------------------------------|--------------------------|
| 1. Collectorstaaf | 4. M10 x 10 stelschroef | 7. Meerpuntsstuk |
| 2. Steun | 5. Bevestigingsgat ionencollector | 8. M3 x 8 platkopschroef |
| 3. Inbuschroef | | |

Afstellen van ionencollectorstaaf

De ionencollectorstaaf moet zo worden aangebracht dat bij de betreffende toepassing de punt aan het uiteinde van de staaf de optimale afstand heeft tot het uiteinde van de elektrode.

- Wanneer het staafuiteinde te ver van het uiteinde van de elektrode staat, zal de ionencollector geen ionen afvangen en verbetert het uiterlijk van de geharde coating niet.
- Wanneer de punt aan het staafuiteinde te dichtbij het uiteinde van de elektrode staat, worden poederdeeltjes mogelijk niet efficiënt geladen en wordt het poeder minder efficiënt overgedragen op het werkstuk.

Hanteer de volgende procedure om het uiteinde van de ionencollectorstaaf goed te plaatsen.

1. Verwijder de staaf en het meerpuntsstuk uit de steun en coat vervolgens een aantal testwerkstukken. Noteer de stroomsterkte (μA) die de besturing aangeeft bij het coaten van de werkstukken. Laat de coatings uitharden.
2. Installeer de staaf in de steun en monteer het meerpuntsstuk aan het pistool.
3. Bij buisbevestiging de M10 x 10 stelschroef (4) of bij stangbevestiging de M5 x 8 stelschroef (6) losdraaien en het meerpuntsstuk (7) op ruime afstand vanaf het voorste uiteinde van het pistool verplaatsen.
4. Zet de elektrostatische spanning aan en verspuit nu poeder op een testwerkstuk voor het pistool. Schuif de staaf naar voren tot de stroomsterkte weergegeven op het besturingsdisplay 5 tot 7 μA hoger ligt dan de waarde weergegeven zonder een ionencollector. Zet de stelschroef vast.
5. Behandel de coating op de testwerkstukken. Vergelijk de oppervlakteafwerking op deze werkstukken met de afwerking op de onderdelen gecoat in stap 1 (voordat de ionencollectorset was geïnstalleerd).
6. Als de gewenste verbetering in de oppervlakteafwerking uitblijft, draai dan de stelschroef los en schuif de staaf ca. 2,5 cm (1-inch) naar voren. Draai de stelschroef vast.
7. Herhaal stappen 5 en 6 tot de gewenste verbetering in de oppervlakteafwerking inderdaad is verkregen.

Hoofdstuk 4

Gebruik



WAARSCHUWING: Uitsluitend gekwalificeerde medewerkers toestaan de volgende taken uit te voeren. Alle veiligheidsvoorschriften in deze handleiding en in alle andere relevante documentatie in acht nemen.



PAS OP: Deze uitrusting kan gevaarlijk zijn als deze niet wordt gebruikt volgens de voorschriften in deze handleiding.

Het Nordson iControl systeem of de Encore LT automatische besturingen verzorgen de automatische en handmatige bediening van de elektrostatische uitgangen, de luchthoeveelheid voor luchtspoeling en de opbrengst van de luchtpompen. De triggering en de verplaatsing van het pistool worden verzorgd door het iControl systeem, een Nordson asbesturing of een door Nordson of de klant geleverde PLC.

Zie de handleiding bij uw besturing voor informatie over programmering en instructies.

De vlakspuitmondten wisselen



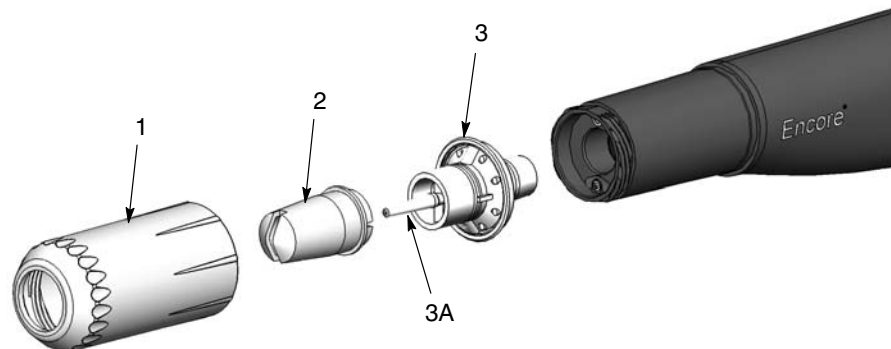
WAARSCHUWING: Zet het spuitpistool uit en aard de elektrode voordat u deze procedure uitvoert. Bij negeren van deze waarschuwing kan een ernstige elektrische schok worden toegebracht.

1. Zie afbeelding 4-1. Draai de spuitmondmoer (1) rechtsom los.
2. Trek de vlakspuitmond (2) los van de elektrode-eenheid (3).

OPMERKING: De elektrode-eenheid hoeft niet te worden verwijderd. Als de elektrode-eenheid meekomt uit het pistool wanneer u de spuitmond loshaalt, reinig deze dan met perslucht voordat u hem weer aanbrengt. Verbuig de elektrode niet. De elektrodehouder (3A) zit vastgedraaid in de eenheid. Zowel de houder als de elektrode zijn vervangbaar.

3. Installeer een nieuwe spuitmond op de elektrode-eenheid, pas op en zorg dat de elektrode niet wordt verbogen. De spuitmond en de elektrode-eenheid hebben een vaste aansluitwijze.
4. Installeer de spuitmondmoer over de spuitmond en draai rechtsom vast op het pistoolhuis, totdat het vlak van de spuitmondmoer stuit tegen de rand van het pistoolhuis.

OPMERKING: De taps toelopende elektrodehouder van de elektrode-eenheid is ontworpen voor optimale reiniging bij kleurenwisselingen op systemen die met vlakspuitmondten werken. Op deze taps toelopende elektrodehouder passen geen conische deflectors.



Afbeelding 4-1 Verwijderen en installeren van vlakspuitmond

Optionele deflectors of conische spuitmond wisselen



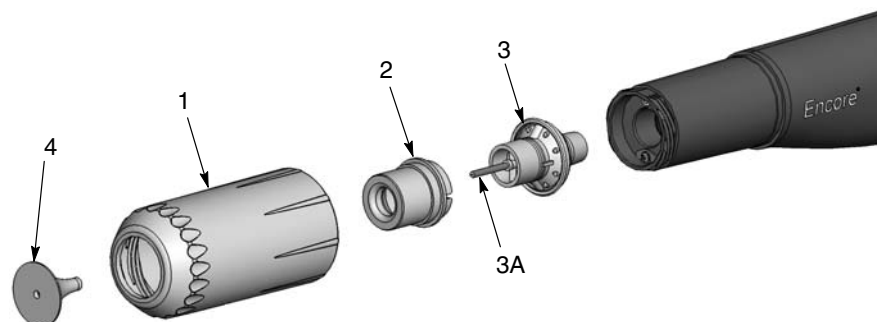
WAARSCHUWING: Zet het spuitpistool uit en aard de elektrode voordat u deze procedure uitvoert. Bij negeren van deze waarschuwing kan een ernstige elektrische schok worden toegebracht.

OPMERKING: De bij het pistool meegeleverde elektrodehouder moet worden vervangen zodat de optionele conische deflectors erop passen. Raadpleeg het hoofdstuk *Opties* voor de conische spuitmondset die bij deze ombouw is vereist.

1. Zie afbeelding 4-2. Vervang de deflector (4) door deze rustig uit de elektrode-eenheid (3) te trekken. Wanneer u alleen de deflector vervangt, installeer de nieuwe dan op de elektrode-eenheid. Pas op en verbuig de elektrodedraad niet.
2. Als u de gehele spuitmond vervangt, schroef dan de spuitmondmoer (1) linksom los.
3. Trek de conische spuitmond (2) los van de elektrode-eenheid.

OPMERKING: De elektrode-eenheid (3) hoeft niet uit het pistool te worden verwijderd. Als de elektrode-eenheid meekomt uit het pistool wanneer u de spuitmond loshaalt, reinig deze dan met perslucht voordat u hem weer aanbrengt. Verbuig de elektrode niet. De elektrodehouder (3A) zit vastgedraaid in de eenheid. Zowel de houder als de elektrode zijn vervangbaar.

4. Installeer een nieuwe conische spuitmond aan de elektrode-eenheid. De spuitmond en de elektrode-eenheid hebben een vaste aansluitwijze.
5. Draai de spuitmondmoer op het pistoolhuis, totdat het vlak van de spuitmondmoer stuit tegen de rand op het pistoolhuis.
6. Installeer een nieuwe deflector op de elektrode-eenheid; pas op en zorg dat de elektrode niet wordt verbogen.



Afbeelding 4-2 Vervangen van optionele deflectors of conische spuitmond

Hoofdstuk 5

Onderhoud



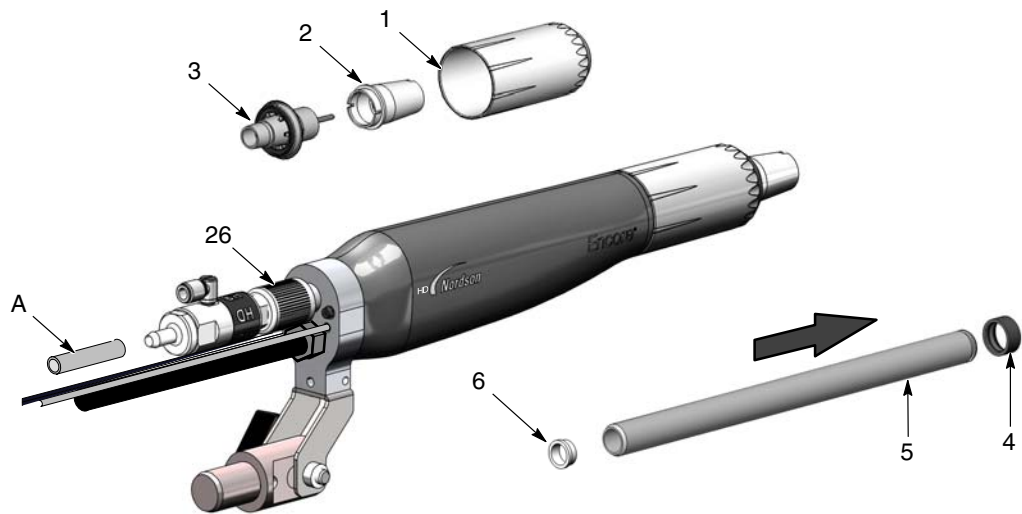
WAARSCHUWING: Sta uitsluitend gekwalificeerde medewerkers toe de volgende taken uit te voeren. Alle veiligheidsvoorschriften in deze handleiding en in alle andere relevante documentatie in acht nemen.

Dagelijks onderhoud

OPMERKING: Afhankelijk van uw toepassing, hoeft u deze procedure mogelijk niet dagelijks te herhalen. Als u met een poedertoevoercentrum regelmatig kleurwisselingen uitvoert, wordt het spuitpistool bij elke kleurwisseling inwendig gespoeld. Voer in dat geval de onderstaande procedure elke 2-3 dagen uit.

Zie afbeelding 5-1.

1. Spoel de pistolen en zet ze dan uit.
2. Draai de spuitmondmoer (1) los en verwijder de spuitmond (2).
3. Trek de elektrode-eenheid (3) uit het pistool.
4. Om de voorste poederbuis (5) via de voorkant van het pistool te verwijderen, steekt u een puntbektang in de voorste poederbuis (5). Open de tang tegen de binnenwand van de voorste poederbuis en trek de buis en de afdichtingen (4, 6) naar buiten via de voorkant van het pistoolhuis.



Afbeelding 5-1 Onderhoud - stangbevestigd pistool afgebeeld zonder scharnierbevestiging

- | | | |
|----------------------|--------------------------------------|---------------------------|
| 1. Spuitmondmoer | 4. Afdichting | 26. Automatische diffusor |
| 2. Spuitmond | 5. Voorste poederbuis | A. Poedertoevoerslang |
| 3. Elektrode-eenheid | 6. Afdichting van voorste poederbuis | |

5. De poedertoevoerslang (A) van de Encore HD automatische diffusor (26) halen.
6. Maak alle verwijderde onderdelen schoon met een lagedrukluftpistool. Veeg de onderdelen met een schone droge doek schoon.
7. Verwijder eventueel versmolten poeder voorzichtig met een houten of kunststof spatel of een soortgelijk gereedschap. Gebruik geen gereedschap dat krassen kan maken op kunststof. Poeder zet zich af en versmelt bij inslag op de krassen.

OPMERKING: Gebruik zo nodig een doek gedrenkt in isopropyl- of ethylalcohol voor het schoonmaken van onderdelen. Verwijder O-ringen en afdichtingen voordat u pistoolonderdelen reinigt met alcohol. Dompel het pistool niet onder in reinigingsalcohol. Gebruik geen andere soorten oplosmiddel.

8. Controleer de poederslang, afdichtingen, elektrode-eenheid, poreuze buis, geribde adapter en de spuitmond op slijtage. Vervang versleten en beschadigde onderdelen.
9. Installeer de afdichtingen op de uiteinden van de poederbuis als deze werd verwijderd.
10. Druk de poederbuis in het pistool tot de afdichting stuit aan de voorkant van de pistoolopening.
11. Installeer de elektrode-eenheid in het pistool, zodanig dat het uiteinde van de elektrode-eenheid in de afdichting schuift op het uiteinde van de poederbuis.
12. Plaats de spuitmond op de elektrode-eenheid en zet deze vast met de spuitmondmoer. Installeer de deflector aan de elektrode-eenheid, indien gebruikt.

Hoofdstuk 6

Problemen en oplossingen



WAARSCHUWING: Uitsluitend gekwalificeerde medewerkers toestaan de volgende taken uit te voeren. Alle veiligheidsvoorschriften in deze handleiding en in alle andere relevante documentatie in acht nemen.

Deze procedures voor probleemoplossing gaan alleen over de meest voorkomende problemen. Als het probleem met de hier gegeven informatie niet kan worden opgelost, neem dan contact op met uw lokale contactpersoon bij Nordson.

OPMERKING: In de iControl besturing worden iFlow[®] modules gebruikt om de luchtpompopbrengst te regelen. Zie de handleidingen bij uw iControl-systeem als er problemen zijn met deze iFlow-modules.

Algemeen storingzoekschema

Probleem	Mogelijke oorzaak	Maatregelen
1. Ongelijkmatig patroon, instabiele of onvoldoende poederflow	Verstopping in het pistool, de poedertoevoerslang of de pomp	<ol style="list-style-type: none"> Het pistool reinigen. Verwijder de spuitmond en de elektrode-eenheid en reinig ze. Haal de poedertoevoerslang los bij het spuitpistool en blaas het pistool door met een perslucht pistool. Haal de poedertoevoerslang los van de pomp en het pistool en blaas de toevoerslang door. Vervang de toevoerslang als deze verstopt is door poeder. Haal de pomp uit elkaar en maak schoon.
	Versleten deflector, spuitmond of elektrode, waardoor spuitpatroon wordt beïnvloed	<p>Verwijder, reinig en inspecteer de spuitmond, deflector en de elektrode-eenheid. Vervang versleten onderdelen indien nodig.</p> <p>Als overmatige slijtage of inslagversmelting het probleem is, verlaag dan de waarden voor transportlucht en verstuivingslucht.</p>
	Poeder is vochtig	Controleer de poedertoevoer, de luchtfilters en de droger. Vervang de poedervoorraad als deze aangetast is.
	Lage opbrengst/druk vanaf luchtpomp	Pas de opbrengst/druk vanaf de luchtpomp aan.

Vervolg...

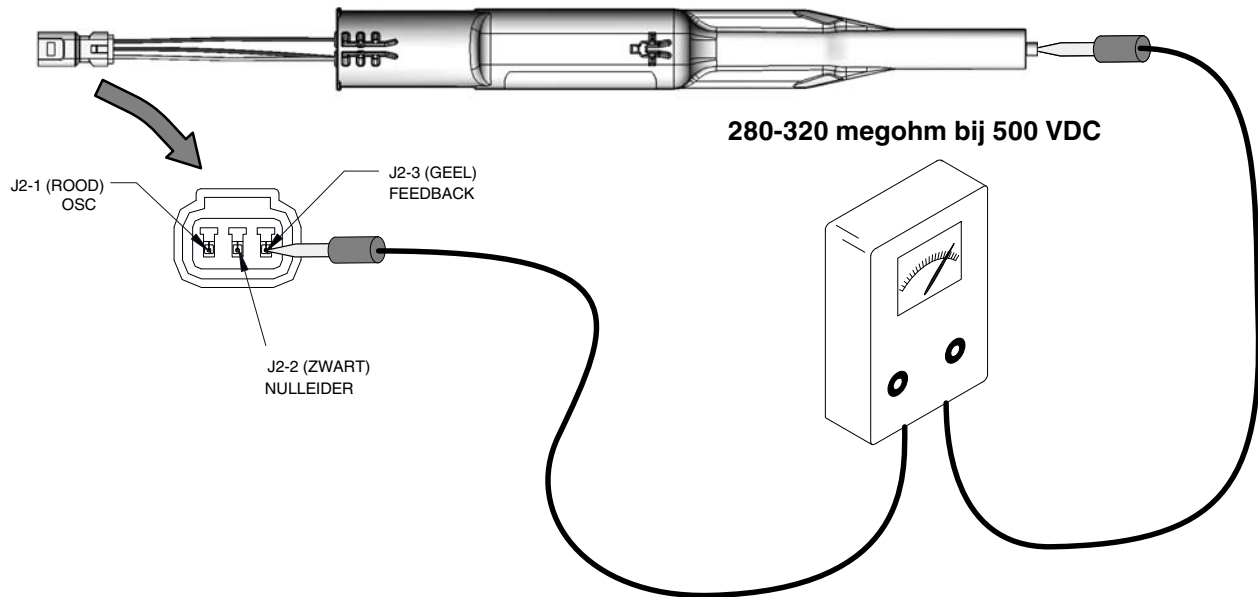
Probleem	Mogelijke oorzaak	Maatregelen
	Geen goede fluïdisatie van het poeder in de hopper	Verhoog de druk van de fluïdisatielucht. Verwijder het poeder uit de hopper als het probleem hardnekkig is. Reinig of vervang de fluïdisatieplaat als deze aangetast is.
	Kalibratie van iFlow-module afwijkend	De procedure voor nulijking uitvoeren die is omschreven in de handleiding bij het iControl systeem.
2. Lege plekken in poederspuitpatroon	Versleten spuitmond of deflector	Verwijder en inspecteer de spuitmond of de deflector. Vervang versleten onderdelen.
	Verstopping in elektrode-eenheid of in poederkanaal	Verwijder de elektrode-eenheid en reinig. Verwijder het poederkanaal eventueel en reinig.
	Luchtflow voor elektrodespoeling te hoog	De luchtflow voor elektrodespoeling worden afgesteld door een doorvoer met vaste diameter. Raadpleeg de handleiding bij uw besturing voor meer storingzoekinformatie.
3. Verminderde dekking, slecht overdrachtsrendement	Lage elektrostatische spanning	Verhoog de elektrostatische spanning.
	Slechte elektrode aansluiting	Verwijder de spuitmond en de elektrode-eenheid. Reinig de elektrode en controleer op sporen van verkoling of beschadiging. Controleer de elektrodeweerstand zoals vermeld op pagina 6-4. Wanneer de elektrode-eenheid in orde is, verwijder dan de elektrische pistoolvoeding en controleer de weerstand ervan zoals vermeld op pagina 6-4.
	Slechte aarding van werkstukken	Controleer de transportketting, rollers en werkstukophanghaken op poederafzettingen. De weerstand tussen de werkstukken en aarde moet 1 megohm of minder zijn. Het beste resultaat wordt verkregen bij 500 ohm of lager.
4. Geen kV-sigitaal vanaf het spuitpistool (display toont 0 kV bij triggeren van pistool), maar er wordt wel poeder verspoten	Beschadigde pistoolkabel	Verricht de <i>Geleidingstests voor pistoolkabel</i> op pagina 6-5. Wanneer een open of kortgesloten aansluiting wordt gevonden, de kabel vervangen.
	Kortsluiting in elektrische pistoolvoeding	Voer de <i>Weerstandstest elektrische voeding</i> uit op pagina 6-4.
5. Geen kV-sigitaal vanaf het spuitpistool (interface toont kV signaalwaarde), maar er wordt wel poeder verspoten	Onderbreking in elektrische pistoolvoeding	Voer de <i>Weerstandstest elektrische voeding</i> uit op pagina 6-4.
	Beschadigde pistoolkabel	Verricht de <i>Geleidingstest voor pistoolkabel</i> op pagina 6-5. Wanneer een open of kortgesloten aansluiting wordt gevonden, de kabel vervangen.

Vervolg...

Probleem	Mogelijke oorzaak	Maatregelen
6. Onvoldoende luchtflow voor elektrodespoeling	Poederafzettingen op elektrode-uiteinde	De luchtflow voor elektrodespoeling worden afgesteld door een doorvoer met vaste diameter. Controleer de slang voor luchtspoeling in en controleer de luchtflow bij de uitgaande aansluiting terwijl het pistool wordt getriggerd. Raadpleeg de handleiding bij uw besturing voor meer storingzoekinformatie.
7. Weinig poederflow of schokkerige poederflow	Druk persluchttoevoer te laag	De druk van de toegevoerde perslucht vanaf de iControl-console moet hoger zijn dan 5,86 bar (85 psi).
	Luchttoevoerfilter verstopt of filterbak vol - watervervuiling of flowregelaar	Verwijder de bak en tap water/vuil af. Vervang het filterelement zo nodig. Maak het systeem schoon en vervang onderdelen zo nodig.
	Lucht slang afgekneld of verstopt	Controleer of de slangen voor transportlucht en verstuivingslucht zijn afgekneld.
	Pomp is niet correct in elkaar gezet	Raadpleeg de handleiding van de HDLV pomp.
	Aanzuigbuis verstopt	Controleer of de aanzuigbuis door vervuiling of een zak (machine met trildoos) is geblokkeerd.
	Fluïdisatielucht te laag ingesteld	Wanneer de fluïdisatielucht te laag is ingesteld, zal de pomp niet met maximaal rendement functioneren.
	Poederslang verstopt	Blaas de poederslang door met perslucht.
	Poederslang afgekneld	Controleer de poederslang op afknelling.
	Poederkanaal in pistool verstopt	Controleer de slangkoppeling, de poederbuis en de elektrodesteun op inslagversmelting of vervuiling. Reinig de onderdelen zo nodig met perslucht.
8. Geen kV wanneer het pistool aan wordt getriggerd, poederflow is OK	De kV-waarde is ingesteld op nul	Stel kV in op een waarde boven nul.
	Het alarmscherm op meldingen controleren.	Raadpleeg de handleiding bij uw besturing voor storingzoekprocedures.
9. Geen poederflow wanneer het pistool AAN wordt getriggerd, kV is OK	Persluchttoevoer staat UIT	Controleer de persluchttoevoer van het iControl-systeem.

Weerstandstest elektrische voeding

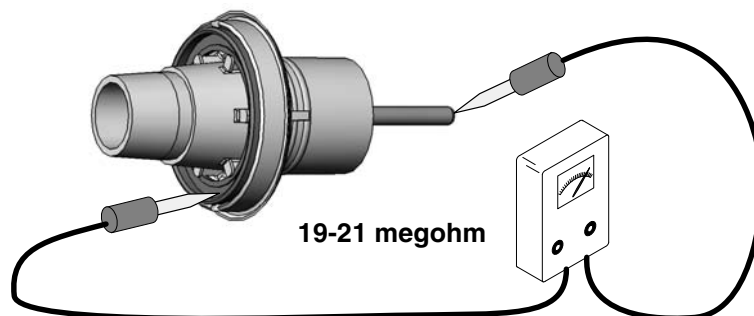
Gebruik een megohmmeter om de weerstand te controleren van de elektrische voeding, vanaf de J2-3 feedback-aansluitklem bij de connector tot de contactpen binnenin aan de voorzijde. De gemeten weerstand moet 280-320 megohm bedragen. Als de meetwaarde oneindig is, wissel de meetpennen dan om. Ligt de weerstandswaarde buiten dit bereik, vervang dan de voeding.



Afbeelding 6-1 Weerstandstest elektrische voeding

Weerstandstest elektrode-eenheid

Gebruik een megohmmeter om de weerstand te meten van de elektrode-eenheid, vanaf de contactring aan de achterzijde naar de antenne draad aan de voorzijde. De weerstand moet 19-21 megohm bedragen. Als een andere waarde wordt gemeten, moet de elektrode-eenheid worden vervangen.



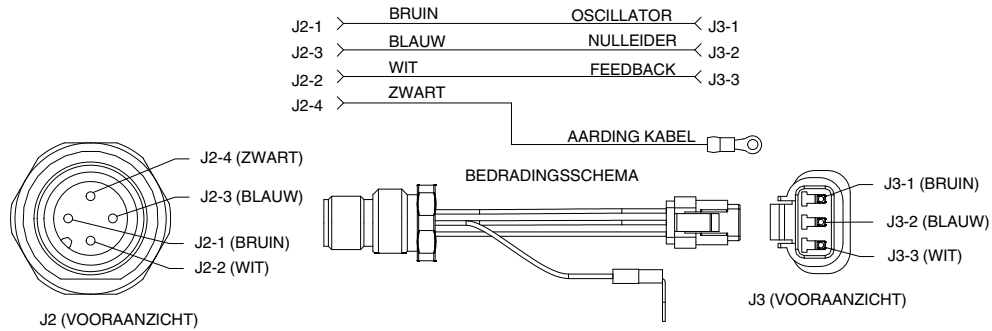
Afbeelding 6-2 Weerstandstest elektrode-eenheid

Geleidingstests voor kabels

Gebruik een normale ohmmeter om de pistoolkabels en de bedrading door te meten op doorgeleiding.

Stekkerbus aan pistool

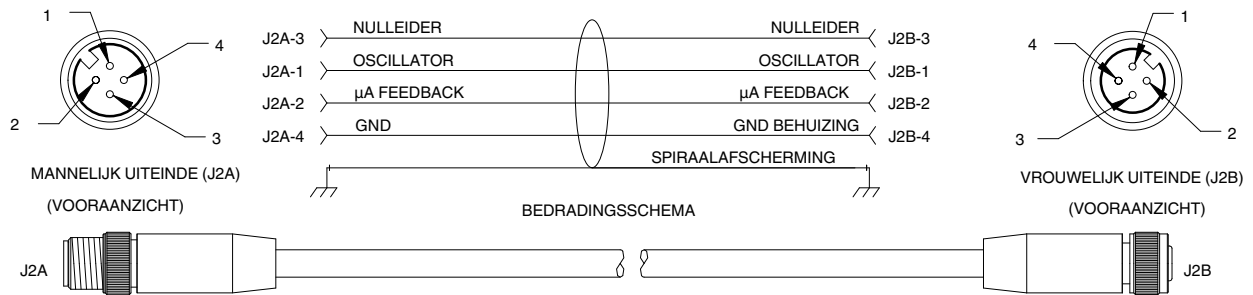
Deze bedrading wordt zowel op stangbevestigde als buisbevestigde pistolen gebruikt om de elektrische voeding (spanningsversterker) te verbinden aan de verlengkabel (buisbevestigd pistool) of aan de pistoolkabel.



Afbeelding 6-3 Stekkerbus aan pistool

Verlengkabel pistool

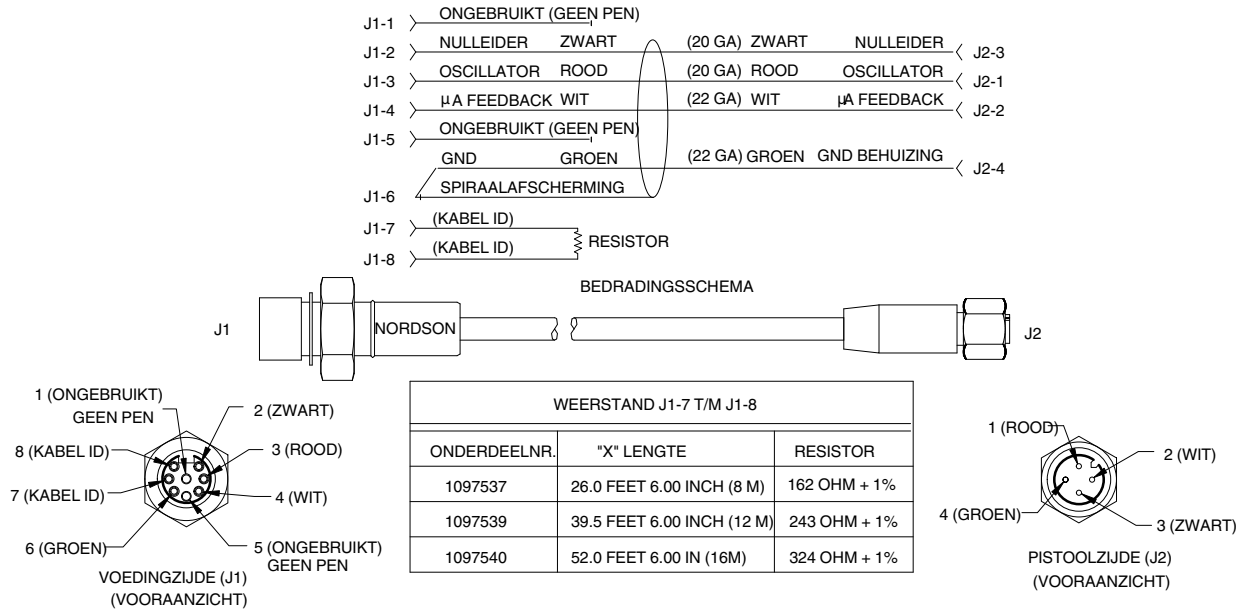
Deze kabel wordt alleen gebruikt bij buisbevestigde pistolen, tussen het achterste pistoolhuis en de afsluitkap.



Afbeelding 6-4 Verlengkabel pistool

Pistoolkabel

Deze kabel is leverbaar in lengten van 8, 12 en 16 meter (26, 39 en 52 feet). De kabel wordt gebruikt bij buisbevestigde en stangbevestigde pistolen.



Afbeelding 6-5 Pistoolkabel

Hoofdstuk 7

Reparatie



WAARSCHUWING: Uitsluitend gekwalificeerde medewerkers toestaan de volgende taken uit te voeren. Alle veiligheidsvoorschriften in deze handleiding en in alle andere relevante documentatie in acht nemen.

Versleten onderdelen in poederkanaal vervangen

Deze procedure hanteren om versleten onderdelen in het poederkanaal te vervangen, zowel bij buisbevestigde als stangbevestigde pistolen. Vervang versleten en beschadigde onderdelen naargelang vereist.

1. Zie afbeelding 7-6. De automatische diffusor (26) loshalen van de poederbuis.
2. Draai de spuitmondmoer (1) los en verwijder de spuitmond (2) en de elektrode-eenheid (3). Inspecteer de spuitmond en de elektrode-eenheid en vervang zo nodig versleten of beschadigde onderdelen.
3. Druk tegen het achterste uiteinde van de poederbuis (5) en trek deze uit aan de voorzijde van het pistool. Controleer de afdichting (4) en vervang deze bij vervorming of beschadiging.
4. Installeer de afdichting aan de poederbuis, breng vervolgens de poederbuis aan in het pistoolhuis en druk deze door totdat de afdichting aanligt in de voorkant van het huis.
5. Plaats de elektrode-eenheid en de spuitmond en zet ze vast met de spuitmondmoer.
6. Installeer de slangkoppeling over het uiteinde van de poederbuis en draai de bevestigingsmoer aan om de slangkoppeling vast te zetten.



Afbeelding 7-6 Versleten onderdelen in poederkanaal vervangen

1. Spuitmondmoer
2. Spuitmond

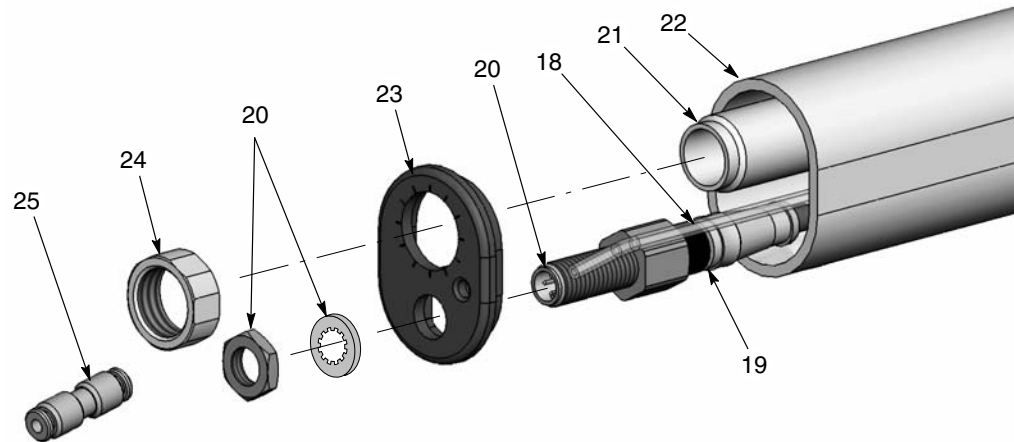
3. Elektrode-eenheid
4. Afdichting

5. Poederbuis
26. Automatische diffusor

Buisbevestigd pistool repareren

Buisbevestigd pistool demonteren

1. Verwijder de spuitmond, elektrode-eenheid, slangkoppeling en poederbuis zoals beschreven onder *Versleten onderdelen in poederkanaal vervangen* op pagina 7-1.
2. Zie afbeelding 7-7. De wartel (25) loshalen van de doorzichtige 4 mm luchtslang (18).
3. Ontkoppel de pistoolkabel (niet afgebeeld) van de kabelstekkerbus (20).
4. Schroef de klembuismoer (24) van de klembuis (21).
5. De moer en de borgring van de kabelstekkerbus (20) verwijderen. De moer en de borgring voor later hergebruik bewaren.
6. Trek de afsluitkap (23) los op het uiteinde van het pistool.

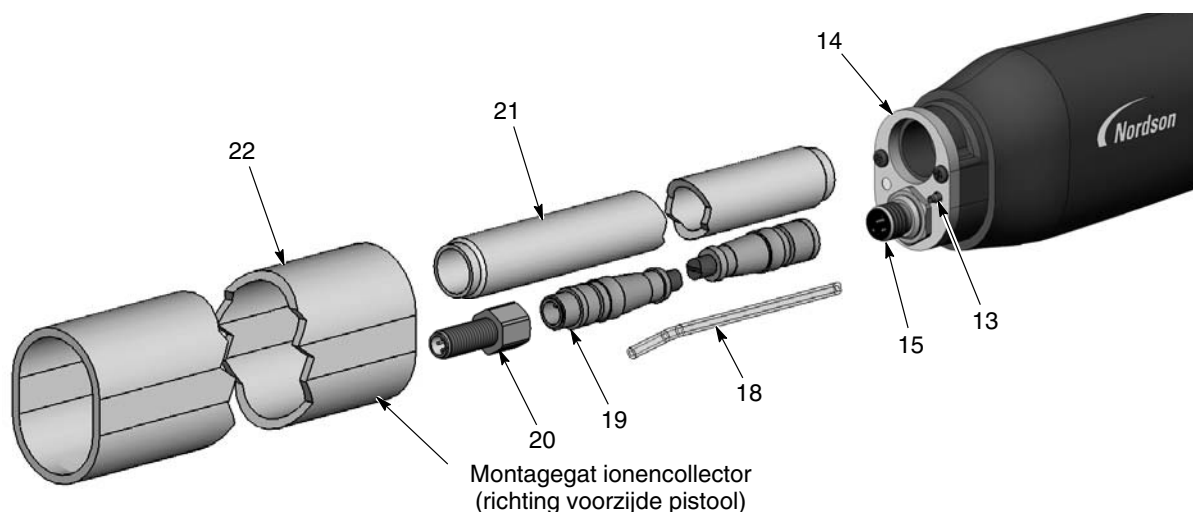


Afbeelding 7-7 Demonteren van buisbevestigd pistool, stap 1 van 5

- | | | |
|-----------------------------|----------------------|------------------|
| 18. Doorzichtige 4 mm slang | 21. Klembuis | 24. Klembuismoer |
| 19. Verlengkabel | 22. Bevestigingsbuis | 25. Slangwartel |
| 20. Kabelstekkerbus | 23. Afsluitkap | |

OPMERKING: Wanneer uw spuitpistool is uitgerust met een optionele ionencollector, moet u deze van het pistool verwijderen voordat de bevestigingsbuis kan worden verwijderd.

7. Zie afbeelding 7-8. Trek de bevestigingsbuis (22) uit het achterste pistoolhuis (14) en over de klembuis (21) heen.
8. Draai de klembuis los van het achterste pistoolhuis.
9. Ontkoppel de verlengkabel (19) van de stekkerbusbedrading (15).
10. De 4 mm doorzichtige luchtslang (18) loshalen van de geribde aansluiting (13).
11. Als u de verlengkabel vervangt, verwijder dan de kabelstekkerbus (20). Zo niet, laat deze onderdelen dan zitten.

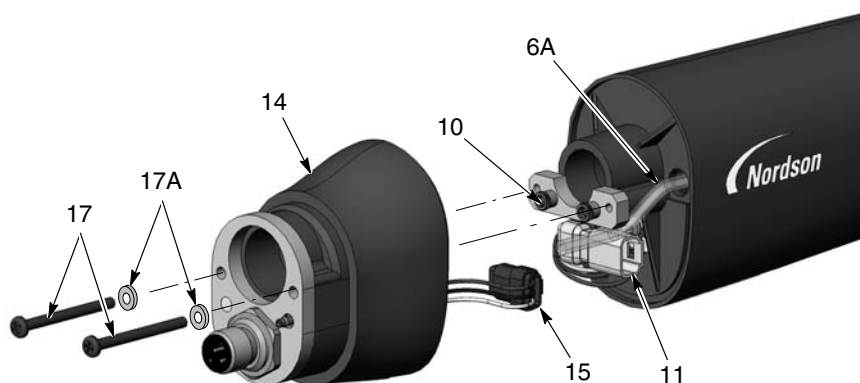


Afbeelding 7-8 Demonteren van buisbevestigd pistool, stap 2 van 5

- | | | |
|---------------------------|-----------------------------|----------------------|
| 13. Geribde aansluiting | 18. Doorzichtige 4 mm slang | 21. Klemhuis |
| 14. Achterste pistoolhuis | 19. Verlengkabel | 22. Bevestigingsbuis |
| 15. Stekkerbusbedrading | 20. Kabelstekkerbus | |

12. Zie afbeelding 7-9. De twee inbuschroeven (17) en de borgringen (17A) van het achterste pistoolhuis (14) verwijderen.

13. Verwijder het achterste pistoolhuis ver genoeg van de tussenplaat (8) om de kabel voor elektrische voeding (11) los te halen van de steckerbus (15), en om de filtereenheidslang (6A) los te maken van de geribde aansluiting binnenin het achterste pistoolhuis.



Afbeelding 7-9 Demonteren van buisbevestigd pistool, stap 3 van 5

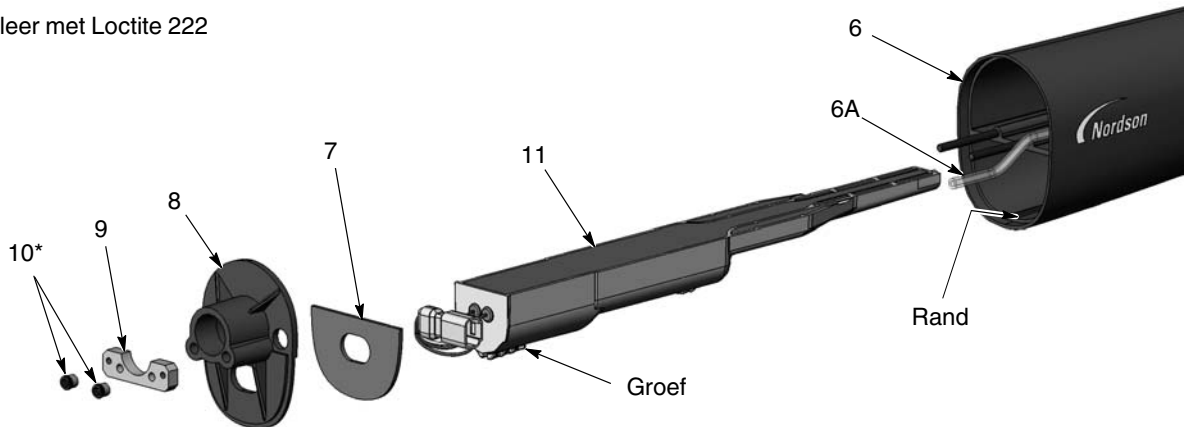
- | | | |
|------------------------|-----------------------------------|-------------------------|
| 6A. Filtereenheidslang | 11. Kabelboom elektrische voeding | 15. Stekkerbusbedrading |
| 8. Tussenplaat | 14. Achterste pistoolhuis | 17. Inbuschroeven |
| | | 17A. Borgringen |

14. Zie afbeelding 7-10. Gebruik een 1/8-inch inbusleutel en verwijder de twee inbusmoeren (10) en de schroefplaat (9) van de tussenplaat (8). Verwijder vervolgens de tussenplaat van het pistoolhuis (6) en haal daarbij de voedingskabel door de tussenplaat heen.

Buisbevestigd pistool demonteren (vervolg)

15. Schuif de voedingseenheid (11) uit het pistoolhuis.
16. De doorzichtige 4 mm luchtslang (6A) in het pistoolhuis maakt deel uit van de luchtfiltereenheid die zorgt voor elektrodeluchtspoeling. Vervang de filtereenheid door deze aan de voorzijde van het pistool uit te trekken.
17. De pakking (7) is met drukgevoelige lijm bevestigd aan de tussenplaat. Als de pakking beschadigd is, vervang deze dan door een nieuwe.

* Installeer met Loctite 222



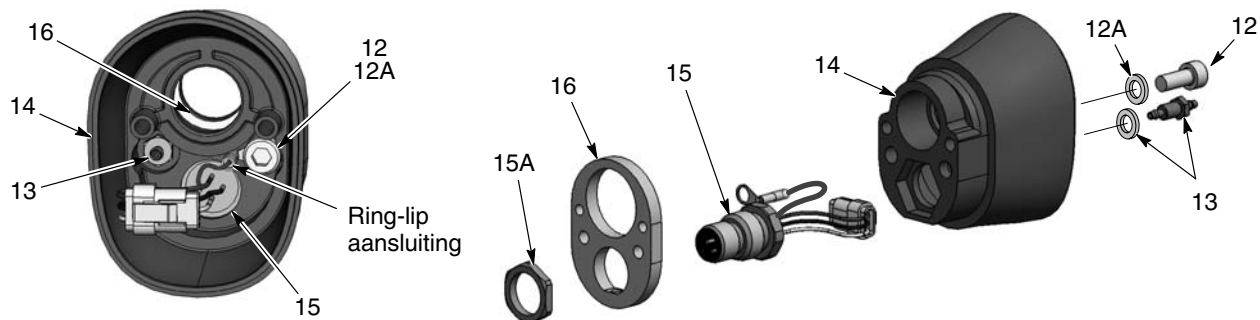
Afbeelding 7-10 Demonteren van buisbevestigd pistool, stap 4 van 5

- | | | |
|------------------------|-----------------|---------------------|
| 6. Pistoolhuis | 8. Tussenplaat | 10. Inbusmoeren |
| 6A. Filtereenheidslang | 9. Schroefplaat | 11. Voedingseenheid |
| 7. Pakking | | |

18. Zie afbeelding 7-11. Verwijder om het achterste pistoolhuis te demonteren de schroef (12) en de geribde aansluiting (13) vanuit het inwendige van het achterste pistoolhuis (14). Een 3 mm inbussleutel en een 1/4 inch deep-well-bus zijn vereist.

19. Verwijder de moer (15A) van de stekkerbus, trek de aardingsplaat (16) van het achterste pistoolhuis en haal de stekkerbusbedrading door het huis heen.

OPMERKING: Bij het weer aan elkaar monteren de ring-lip massa-aansluiting op het achterste pistoolhuis vastzetten met de schroef (12) en de borgring (12A) en de schroef vastdraaien met 2,5 N•m (22 inch-lbs).



Afbeelding 7-11 Demonteren van buisbevestigd pistool, stap 5 van 5

- | | | |
|-------------------------------------|---------------------------|---------------------|
| 12. Schroef | 14. Achterste pistoolhuis | 15A. Stekkerbusmoer |
| 12A. Borgring | 15. Stekkerbusbedrading | 16. Aardingsplaat |
| 13. Geribde aansluiting en borgring | | |

Buisbevestigd pistool

OPMERKING: Wanneer u een set hebt waarin netvoeding en huiseenheid gecombineerd zijn, stap 1 overslaan en naar stap 2 gaan.

1. Zie afbeelding 7-10. Installeer de voedingseenheid (11) in het pistoolhuis (6), zorg daarbij dat de rand van het pistoolhuis in de groef aan de voedingseenheid valt. Druk de voedingseenheid stevig aan in het pistoolhuis.
2. Haal de voedingsbedrading door de tussenplaat (8) heen en installeer dan de tussenplaat en de schroefplaat (9) over de tapeinden aan het pistoolhuis. Loctite 222 schroefdraadborgmiddel op de inbusmoeren (10) aanbrengen en deze vastdraaien op de tapeinden. Zet de moeren vast met 0,45 N•m (64 inch-ounces) met een 1/8-inch zeskantsleutel.
3. Zie afbeelding 7-9. Sluit de stekkerbusbedrading (15) aan op de kabel (11) van de voedingseenheid. Leg de kabelconnectoren (11, 15) in het achterste pistoolhuis op de getoonde posities.
4. Sluit de filtereenheidslang (6A) aan op de geribde aansluiting aan de binnenzijde van het achterste pistoolhuis. Eventuele overtollige doorzichtige luchtslang door het pistoolhuis halen en dan het achterste pistoolhuis met de schroeven (17) en de borgringen (17A) op de tussenplaat vastschroeven.
5. Zie afbeelding 7-8. Draai de klembuis (21) in het achterste huis (14).
6. Sluit de verlengkabel (19) aan op de stekkerbusbedrading in het achterste huis.
7. De doorzichtige 4 mm slang (18) aansluiten op de geribde aansluiting op het achterste huis.
8. De bevestigingsbuis (22) met het gat van de ionencollector naar de voorzijde van het pistool richten.

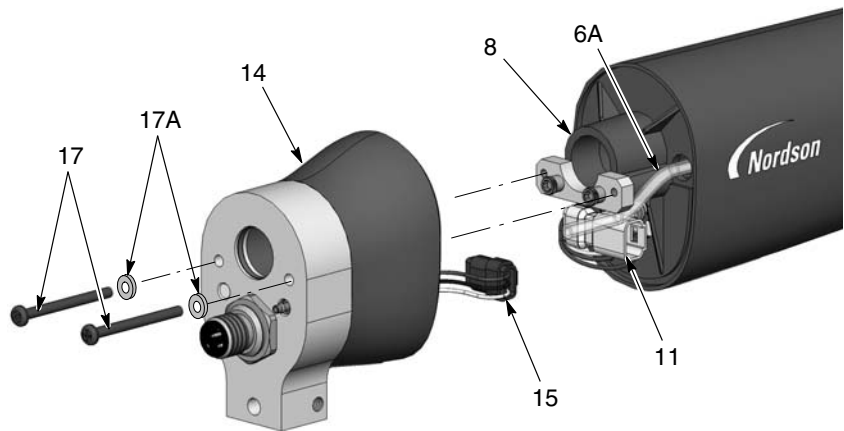
OPMERKING: Wanneer het gat van de ionencollector al eerder in de richting van de achterzijde werd geïnstalleerd, het bevestigingsgat naar de voorzijde richten. De juiste richting moet worden geïmplementeerd om toegang tot de aardingsplaat mogelijk te maken.

9. Zie afbeelding 7-8. Sluit de verlengkabel (19) aan op de stekkerbus (20) in de afsluitkap (23).
10. Haal de uiteinden van de verlengkabel en de slang door in het uiteinde van de bevestigingsbuis; schuif vervolgens de bevestigingsbuis over de klembuis en het achterste huis.
11. De afsluitkap op de bevestigingsbuis installeren; daarbij de klembuis (21) en de doorzichtige 4 mm slang (18) door de afsluitkap heen halen.
12. De stekkerbus (20) met de borgring en de moer op de afsluitkap bevestigen.
13. Draai de klembuismoer (24) op de klembuis en zet stevig vast.
14. De wartel (25) op de doorzichtige 4 mm luchtslang installeren.
15. Installeer de poederbuis, elektrode-eenheid, spuitmond, spuitmondmoer en slangkoppeling zoals beschreven onder *Versleten onderdelen in poederkanaal vervangen* op pagina 7-1.

Repareren van stangbevestigd spuitpistool

Demonteren van stangbevestigd spuitpistool

1. Verwijder de spuitmond, elektrode-eenheid, slangkoppeling en poederbuis zoals beschreven onder *Versleten onderdelen in poederkanaal vervangen* op pagina 7-1.
2. Zie afbeelding 7-12. De twee inbusschroeven (17) en de borgringen (17A) van het achterste pistoolhuis (14) verwijderen.
3. Trek het achterste huis voorzichtig ver genoeg van de tussenplaat (8) weg om de kabelboom voor elektrische voeding (11) los te halen van de stekkerbusbedrading (15), en om de filtereenheidslang (10) los te maken van de geribde aansluiting binnenin het achterste huis.

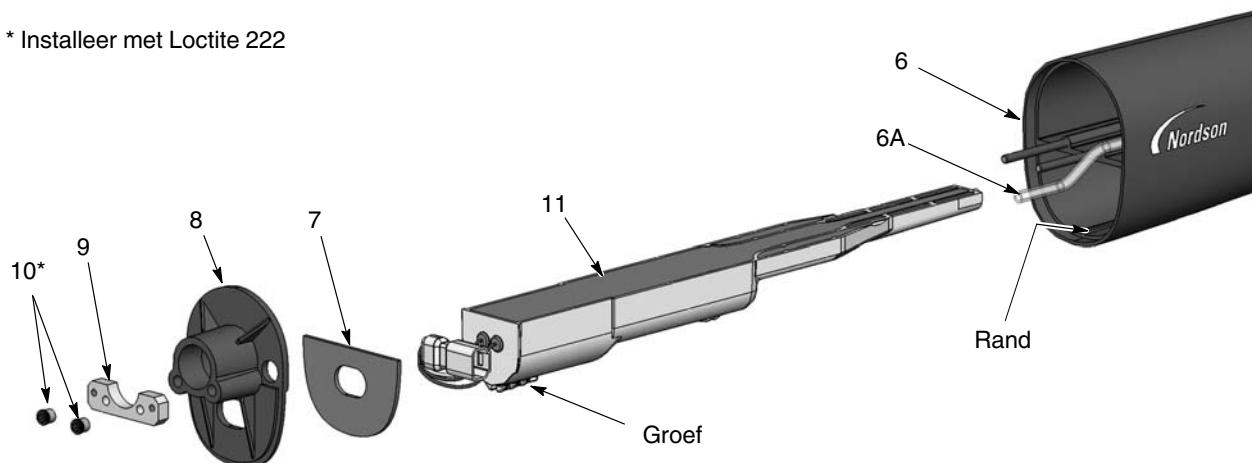


Afbeelding 7-12 Demonteren van stangbevestigd pistool, stap 1 van 3

6A. Filtereenheidslang	11. Kabelboom elektrische voeding	15. Stekkerbusbedrading
8. Tussenplaat	14. Achterste huis	17. Inbusschroeven
		17A. Borgringen

4. Zie afbeelding 7-13. Gebruik een 1/8-inch inbusleutel en verwijder de twee inbusmoeren (10) en de schroefplaat (9) van de tussenplaat (8). Verwijder vervolgens de tussenplaat van het pistoolhuis (6) en haal daarbij de voedingskabel door de tussenplaat heen.
5. Schuif de voedingseenheid (11) uit het pistoolhuis.
6. De luchtslang (6A) in het pistoolhuis maakt deel uit van de luchtfiltereenheid die zorgt voor de elektrodeluchtspoeling. Vervang de filtereenheid door deze aan de voorzijde van het pistool uit te trekken.
7. De pakking (7) is met een drukgevoelige lijm bevestigd aan de tussenplaat. Als de pakking beschadigd is, vervang deze dan door een nieuwe.

* Installeer met Loctite 222



Afbeelding 7-13 Demonteren van stangbevestigd pistool, stap 2 van 3

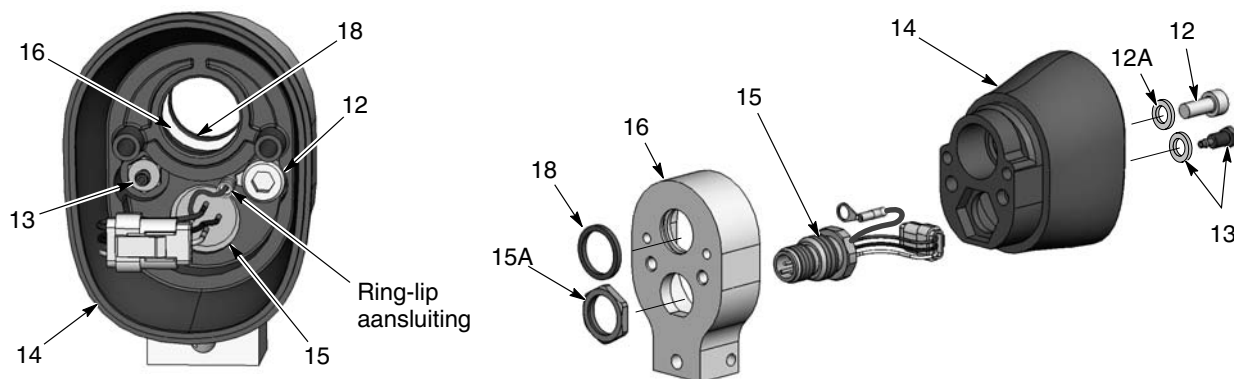
- | | | |
|----------------------------|-----------------|--------------------|
| 6. Doorzichtige 4 mm slang | 8. Tussenplaat | 10. Inbusmoeren |
| 6A. Filtereenheidslang | 9. Schroefplaat | 11. Voedingsmodule |
| 7. Pakking | | |

8. Zie afbeelding 7-14. Om binnenin het achterste pistoolhuis te demonteren, eerst de schroef (12), de borgring (12A) en de geribde aansluiting met borgring (13) uit het inwendige van het achterste huis (14) verwijderen. Een 3 mm inbusleutel en een 1/4 inch deep-well-bus zijn vereist.

9. Verwijder de moer (15A) van de stekkerbus (15), trek de adapter los van het achterste pistoolhuis en haal de stekkerbusbedrading door het huis heen.

10. Inspecteer de quad-ring (18) in de adapter (16) en vervang deze als hij beschadigd is.

OPMERKING: Om weer aan elkaar te monteren bevestigt u de ring-lip massa-aansluiting aan het achterste pistoolhuis met de schroef (12) en draait u de schroef vast met 2,5 N•m (22 inch-lbs).



Afbeelding 7-14 Demonteren van stangbevestigd pistool, stap 3 van 3

- | | | |
|-------------------------------------|-----------------------------|-----------------------------------|
| 12. Schroef | 14. Achterste huis | 16. Adapter voor stangbevestiging |
| 12A. Borgring | 15. Stekkerbus en bedrading | 18. Quad-ring |
| 13. Geribde aansluiting en borgring | 15A. Stekkerbusmoer | |

Monteren van stangbevestigd spuitpistool

OPMERKING: Wanneer u een set hebt waarin netvoeding en huiseenheid gecombineerd zijn, stap 1 overslaan en naar stap 2 gaan.

1. Zie afbeelding 7-13. Installeer de voedingseenheid (11) in het pistoolhuis (6), zorg daarbij dat de rand van het pistoolhuis in de groef aan de voedingseenheid valt. Druk de voedingseenheid stevig aan in het pistoolhuis.
2. Haal de voedingsbedrading door de tussenplaat heen en installeer dan de tussenplaat (8) en de schroefplaat (9) over de tapeinden aan het huis. Breng Loctite 222 aan op de inbusmoeren (10) en zet ze dan vast met 0,45 N•m (64 inch-ounces) met een 1/8-inch zeskantsleutel.
3. Zie afbeelding 7-15. Sluit de stekkerbusbedrading (15) aan op de kabel (11) van de voedingseenheid. Leg de kabelconnectoren (11, 15) in het achterste pistoolhuis op de getoonde posities.
4. Sluit de doorzichtige filterslang (6A) aan op de geribde aansluiting aan de binnenzijde van het achterste pistoolhuis (14). Eventuele overtollige doorzichtige luchtslang door het pistoolhuis halen en dan het achterste pistoolhuis met de schroeven (17) en de borgringen (17A) op de tussenplaat vastschroeven.
5. Installeer de poederbuis, elektrode-eenheid, spuitmond, spuitmondmoer en slangkoppeling zoals beschreven onder *Versleten onderdelen in poederkanaal vervangen* op pagina 7-1.

Hoofdstuk 8

Onderdelen

Inleiding

Bestel onderdelen bij het Customer Support Center van Nordson Industrial Coating Systems via (800) 433-9319 of informeer bij uw contactpersoon bij Nordson.

Gebruik van de geïllustreerde onderdelenlijst

De nummers in de kolom Item verwijzen naar de identificatienummers in de tekeningen na iedere onderdelenlijst. De code NS (NOT SHOWN; niet getoond) betekent dat een onderdeel in de lijst niet is afgebeeld. Een streep (—) betekent dat het onderdeelnummer op alle onderdelen in de tekening betrekking heeft.

Het nummer in de kolom Onderdeel is het onderdeelnummer van Nordson Corporation. Een serie streepjes in deze kolom (- - - -) betekent dat het onderdeel niet los kan worden besteld.

De kolom Omschrijving bevat de naam van het onderdeel en, indien van toepassing, de afmetingen of andere eigenschappen. Inspringingen verduidelijken het verband tussen bouwgroepen, componenten en onderdelen.

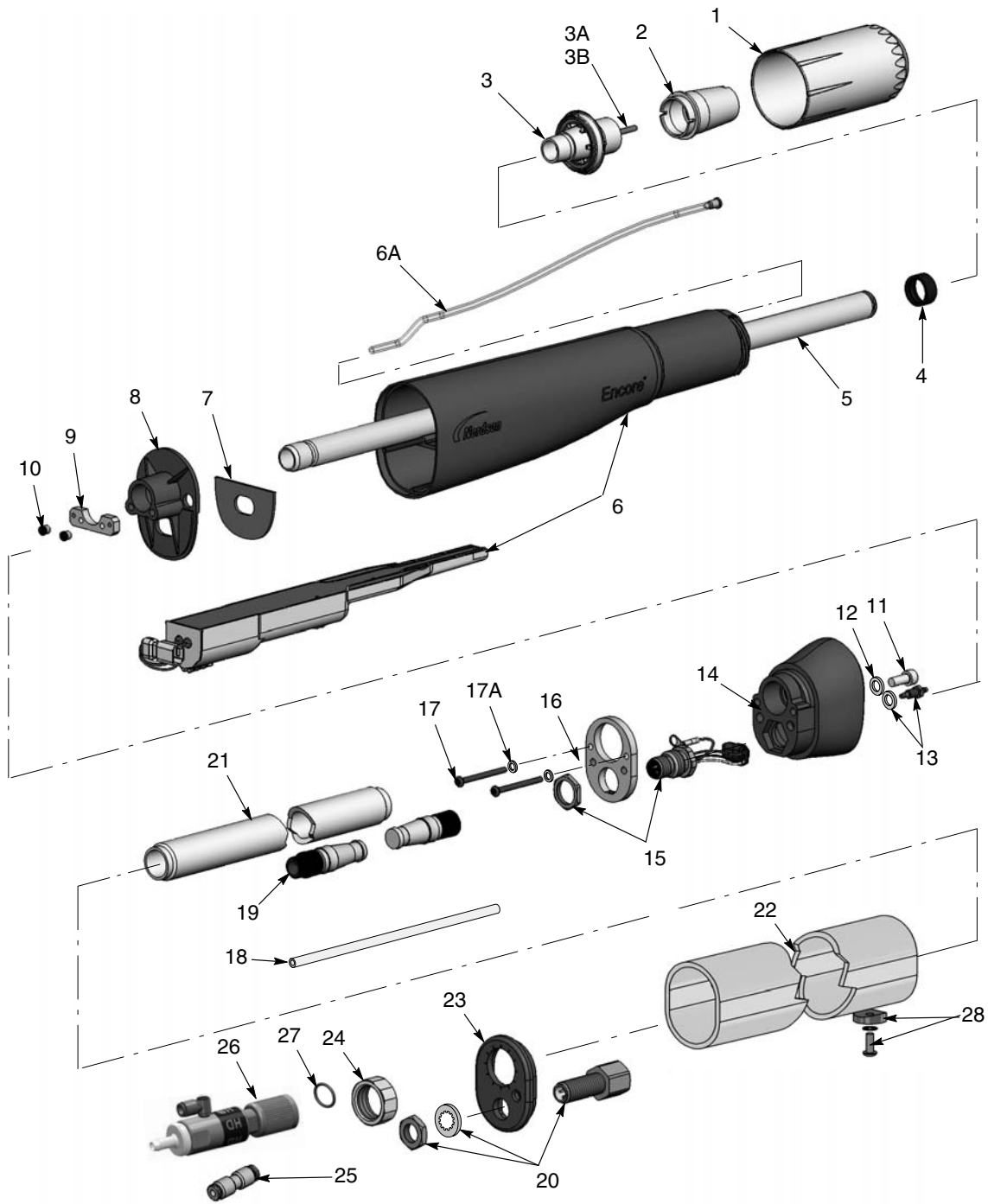
- Als u de bouwgroep bestelt, ontvangt u ook de items 1 en 2.
- Als u item 1 bestelt, ontvangt u ook item 2.
- Als u item 2 bestelt, ontvangt u alleen item 2.

Het nummer in de kolom Aantal is de benodigde hoeveelheid per eenheid, bouwgroep of component. De code AR (As Required; zoveel als nodig) wordt gebruikt wanneer het onderdeelnummer in aantallen besteld moet worden of wanneer het aantal per bouwgroep afhangt van het model of de productversie.

De letters in de kolom Zie opm. verwijzen naar opmerkingen onderaan de onderdelenlijst. Opmerkingen bevatten belangrijke informatie over gebruik en bestelwijze. Lees opmerkingen altijd aandachtig.

Item	P/N	Omschrijving	Aantal	Opmerking
—	0000000	Bouwgroep	1	
1	000000	Component	2	A
2	000000	•• P/N	1	

Onderdelen voor buisbevestigd pistool



Afbeelding 8-16 Onderdelen voor buisbevestigd pistool

Onderdelenlijst voor standaard 5-feet buisbevestigd pistool

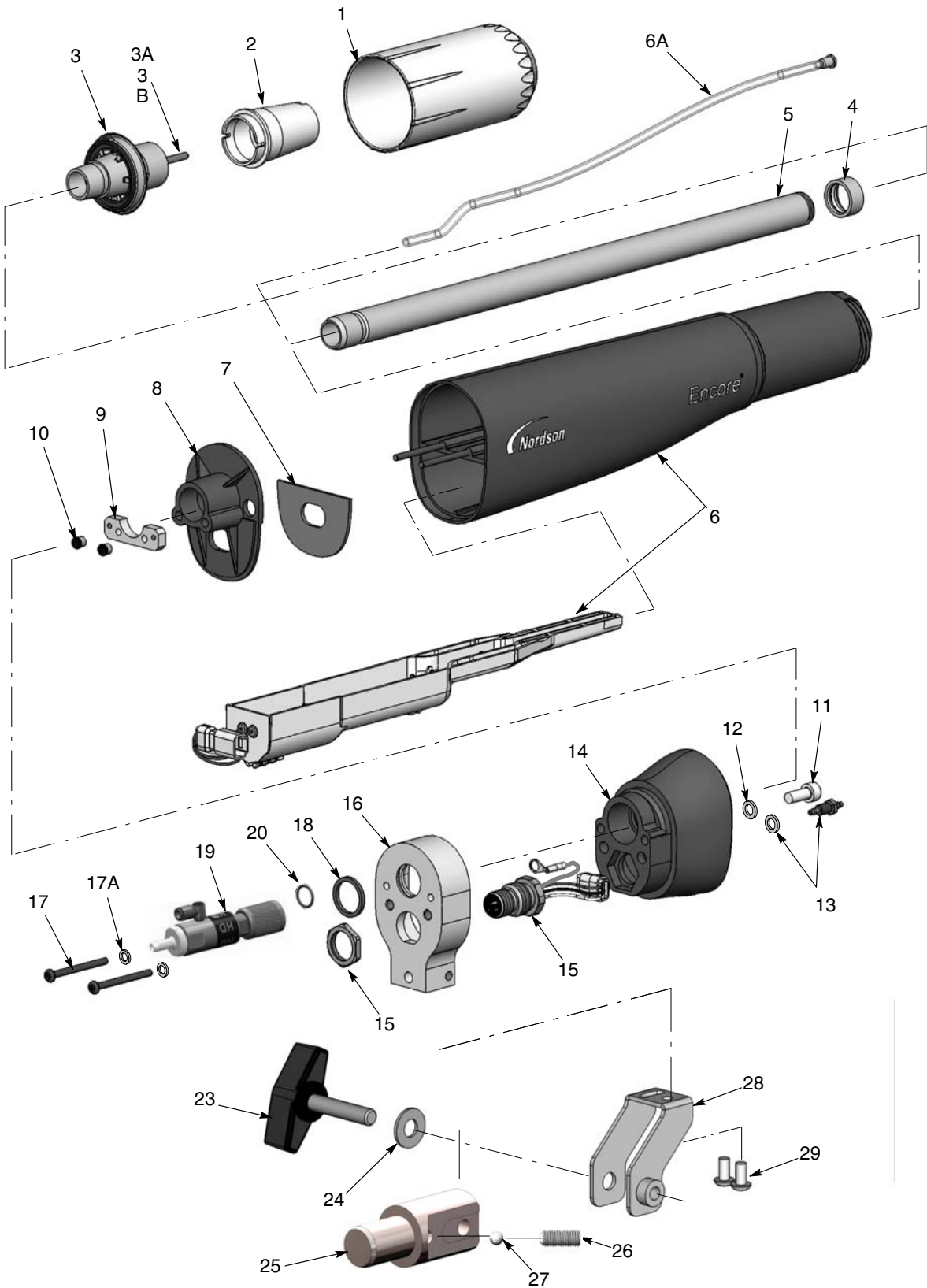
Zie afbeelding 8-16.

Item	P/N	Omschrijving	Aantal	Opmerking
—	1606970	GUN, auto, tube mount, Encore HD, 5 ft	1	E
—	1606985	GUN, auto, tube mount, Encore HD, 5 ft PVC	1	E
1	1081638	NUT, nozzle, handgun, Encore	1	
2	1081658	NOZZLE, flat spray, 4 mm, Encore	1	A
3	1604824	ELECTRODE ASSEMBLY, Encore, flat spray	1	D
3A	1106078	•• ELECTRODE, spring contact, packaged	1	
3B	1605863	•• HOLDER, electrode, M3, flat spray, Encore	1	D
4	1097527	SEAL, tube, powder	1	
5	1602673	TUBE, powder, tube mount, auto, Encore, 5 ft	1	E
6	1608279	KIT, negative power supply/auto body, Encore	1	F
6A	1088558	•• FILTER ASSEMBLY, handgun	1	
7	1088502	GASKET, multiplier cover, handgun, Encore	1	
8	1097520	BULKHEAD, body, front, auto, Encore	1	
9	1101381	PLATE, screw	1	
10	1097522	NUT, Allen, 4-40, stainless steel	2	
11	815666	SCREW, socket, M5 x 0.8 x 12, zinc	1	
12	983127	WASHER, lock, internal, M5, zinc	1	
13	1081616	FITTING, bulkhead, barbed, dual, 10-32 x 4 mm tubing	1	
14	1097518	BODY, gun, rear, auto, Encore	1	
15	1097514	RECEPTACLE, gun harness	1	
16	1097513	PLATE, grounding	1	
17	1605696	SCREW, socket head, M3 x 35 mm	2	
17A	983520	WASHER, lock, internal, M3, steel, zinc	2	
18	900617	TUBING, polyurethane, 4 mm OD, clear (6 ft)	AR	B
19	1103426	CABLE, extension, auto, Encore, 1196 mm	1	
20	1097533	RECEPTACLE, M12, male/female, 4P	1	
21	1602674	TUBE, clamp	1	
22A	1099828	TUBE, mount, auto, Encore, 5 ft	1	E
22B	1602611	TUBE, mount, auto, Encore, 5 ft, PVC	1	E
23	1097534	CAP, end, tube mount	1	
24	1097535	NUT, clamp, tube mount	1	
25	1003964	UNION, straight, 4 mm tube	1	
26	1606920	DIFFUSER, external, Encore HD auto packaged	1	
27	940156	•• O-RING, silicone, 0.563 x 0.688 x 0.063	1	
28	1609314	PLUG, tube mount, kit, auto, Encore	1	
NS	247006	CLAMP, hose, 0.637-0.795 OD	1	
NS	939247	CLAMP, hose, Snap-it	1	
NS	1081656	NOZZLE, flat spray, 2.5 mm, Encore	1	A

Vervolg...

Item	P/N	Omschrijving	Aantal	Opmerking
OPMERKING A: Raadpleeg het hoofdstuk <i>Opties</i> voor een volledige lijst van verkrijgbare vlakspuitmonden, conische spuitmonden en deflectoren.				
B: Bulkgoeditem, bestel de vereiste lengte afgerond tot op één voet.				
C: Voor gebruik met 11 mm en 1/2 inch slang.				
D: Alleen bedoeld voor gebruik met vlakspuitmond. Raadpleeg het hoofdstuk <i>Opties</i> voor eenheden/onderdelen voor gebruik met conische spuitmonden en deflectoren.				
E: Het type materiaal dat wordt gebruikt voor de buisbevestiging bepaalt het type spuitpistool.				
F: Toepassingspecifiek: onderdeelnummer 1609053 bestellen wanneer een positieve voeding nodig is. De positieve voeding wordt apart van het pistoolhuis verkocht.				
AR: As Required (Naar behoefte)				
NS: Not Shown (Niet getoond)				

Onderdelen voor stangbevestigd pistool



Afbeelding 8-17 Onderdelen voor stangbevestigd pistool

Onderdelenlijst voor stangbevestigd pistool

Zie afbeelding 8-17.

OPMERKING: Kabels voor het stangbevestigde pistool zijn optioneel. Zie onder *Opties, Kabels* op pagina 9-2 voor de leverbare kabels.

Item	P/N	Omschrijving	Aantal	Opmerking
—	1606969	GUN, auto, bar mount, Encore HD	1	
1	1081638	NUT, nozzle, handgun, Encore	1	
2	1081658	NOZZLE, flat spray, 4 mm, Encore	1	A
3	1604824	ELECTRODE ASSEMBLY, Encore, flat spray	1	C
3A	1106078	•• ELECTRODE, spring contact	1	
3B	1605863	•• HOLDER, electrode, M3, flat spray, Encore	1	C
4	1097527	SEAL, tube, powder	1	
5	1097524	TUBE, powder, bar mount, auto, Encore	1	
6	1608279	KIT, neg power supply/auto body, Encore	1	B
6A	1088558	•• FILTER ASSEMBLY, handgun	1	
7	1088502	GASKET, multiplier cover, handgun, Encore	1	
8	1097520	BULKHEAD, body, front, auto, Encore	1	
9	1101381	PLATE, screw	1	
10	1097522	NUT, Allen, 4-40, stainless steel	2	
11	815666	SCREW, socket, M5 x 0.8 x 12, zinc	1	
12	983127	WASHER, lock, internal, M5, zinc	1	
13	1081616	FITTING, bulkhead, barbed, dual, 10-32 x 4 mm tubing	1	
14	1097518	BODY, gun, rear, auto, Encore	1	
15	1097514	RECEPTACLE, gun harness	1	
16	1097512	ADAPTER, mount, bar	1	
17	1605696	SCREW, socket head, M3 x 35 mm	1	
17A	983520	WASHER, lock, internal, M3, steel, zinc	2	
18	1097511	QUAD RING, Viton, 0.614 in. ID x 0.070 in.	1	
19	1606920	DIFFUSER, external, Encore HD auto packaged	1	
20	940156	•• O-RING, silicone, 0.563 x 0.688 x 0.063	1	
23	1102293	KNOB, T-handle	1	
24	1102294	WASHER, flat, 0.34 x 0.74 x 0.06 in., nylon	1	
25	1097546	ADAPTER, tube, mount, bar	1	
26	345385	SCREW, set, flat, M8 x 20, black	1	
27	1097545	BALL, chrome steel, 6.5 mm diameter, 25, C63	1	
28	1097542	BRACKET, mount, bar	1	
29	982503	SCREW, button, socket, M5 x 10	2	
NS	247006	CLAMP, hose, 0.637-0.795 OD	1	
NS	939247	CLAMP, hose, Snap-it	1	
NS	1081656	NOZZLE, flat spray, 2.5 mm, Encore	1	A

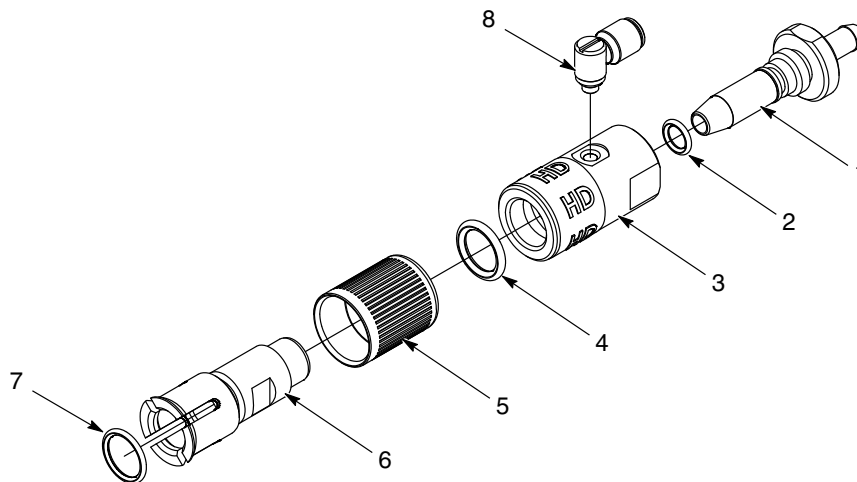
Vervolg...

Item	P/N	Omschrijving	Aantal	Opmerking
OPMERKING A: Raadpleeg het hoofdstuk <i>Opties</i> voor een volledige lijst van verkrijgbare vlakspuitmonden, conische spuitmonden en deflectoren.				
B: Toepassingspecifiek: onderdeelnummer 1609053 bestellen wanneer een positieve voeding nodig is. De positieve voeding wordt apart van het pistoolhuis verkocht.				
C: Alleen bedoeld voor gebruik met vlakspuitmond. Raadpleeg het hoofdstuk <i>Opties</i> voor eenheden en onderdelen voor gebruik met conische spuitmonden en deflectoren.				
NS: Not Shown (Niet getoond)				

Externe diffusor voor Encore HD automatische spuitpistolen

Zie afbeelding 8-18. Deze externe diffusor wordt meegeleverd met Encore® HD automatische spuitpistolen.

Item	P/N	Omschrijving	Aantal	Opmerking
—	1606920	DIFFUSER, external, Encore HD auto pkgd	1	
1	1606892	ADAPTER, hose, diffuser, Encore HD	1	
2	940117	O-RING, silicone, 0.312 x 0.438 x 0.063	1	
3	-----	HOUSING, external diffuser, Encore HD	1	
4	941131	O-RING, silicone, 0.563 x 0.750 x 0.094	1	
5	-----	RETAINER, connector, hose, univ, auto, Encore	1	
6	1606890	ADAPTER, diffuser, Encore HD	1	
7	940156	O-RING, silicone, 0.563 x 0.688 x 0.063	1	
8	-----	ELBOW, M5 x 6 mm tube	1	



Afbeelding 8-18 Encore HD externe diffusor

Hoofdstuk 9

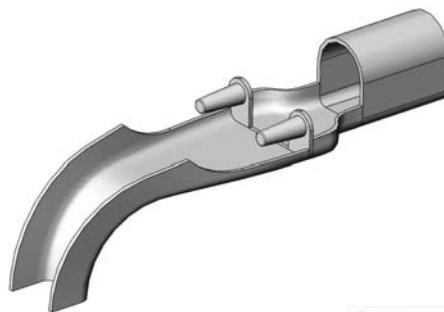
Opties

Optioneel buisbevestigd pistool van 6-feet

Zie afbeelding 8-16 voor de onderdelenillustratie en de onderdelenlijst voor het standaard 1,52 m (5 feet) buisbevestigde pistool voor alle overige onderdelen.

Item	P/N	Omschrijving	Aantal	Opmerking
—	1606971	GUN, auto, tube mount, Encore HD, 6 ft	1	
5	1602675	• TUBE, powder, tube mount, auto, Encore, 6 ft	1	
19	1097536	• CABLE, extension, auto, Encore, 1496 mm	1	
21	1602676	• TUBE, clamp, 6 ft	1	
22	1097532	• TUBE, mount, auto, Encore, 6 ft	1	

Slanghanger



Afbeelding 9-1 Optionele slanghanger

Zie afbeelding 9-1. De slanghanger wordt gemonteerd aan het buisbevestigde pistool om de poedertoevoerslang(en), luchtslangen en de pistoolkabel te ondersteunen.

P/N	Omschrijving	Opmerking
1003572	HANGER, hose, automatic gun	

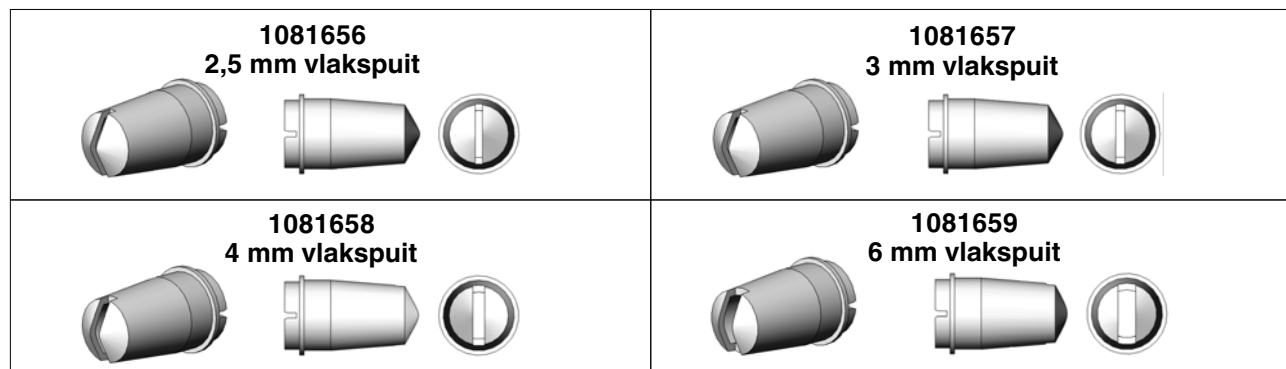
Kabels

Met deze kabels wordt het spuitpistool aangesloten op de pistoolbesturing (geïntegreerde Encore iControl HD besturingseenheid).

P/N	Omschrijving	Opmerking
1097537	CABLE, auto, Encore, 8 meter (26.25 ft)	
1097539	CABLE, auto, Encore, 12 meter (39.4 ft)	
1097540	CABLE, auto, Encore, 16 meter (52.5 ft)	
1601344	CABLE, extension, Encore, 4 meter (13.1 ft)	

Vlakspuitmond

Zie afbeelding 9-2. De 2,5 mm en de 4 mm vlakspuitmond worden met het spuitpistool meegeleverd. Alle overige vlakspuitmonden zijn optioneel.



Afbeelding 9-2 Vlakspuitmond

Kruissnede spuitmond



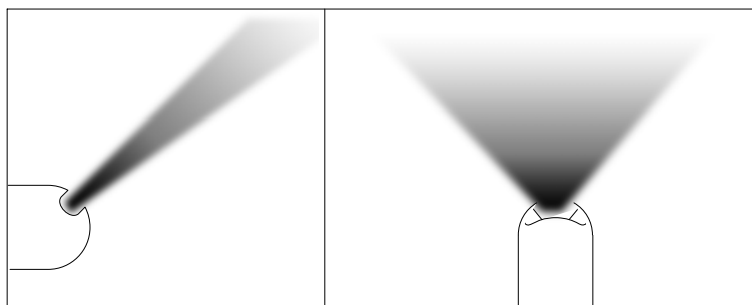
Afbeelding 9-3 Kruissnede spuitmond

45 graden hoekspuitmond

Zie afbeelding 9-4.

Spuitpatroon	Breed waaierpatroon, loodrecht op de pistoolhartlijn
Sleuftype	Hoekvormig, dwarssleuf
Toepassing	Felsranden en holten

P/N	Omschrijving	Opmerking
1102872	NOZZLE, corner spray, Encore	



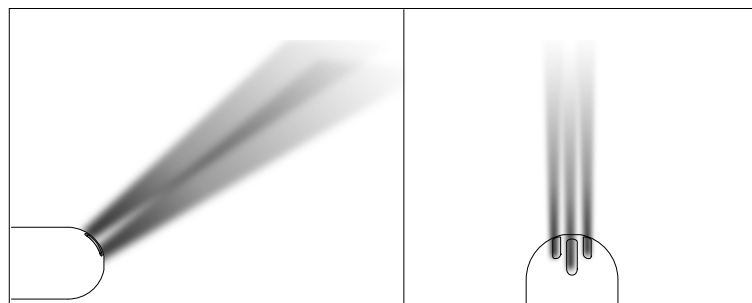
Afbeelding 9-4 45-graden hoekspuitmond

45 graden inline vlakspuitmond

Zie afbeelding 9-5.

Spuitpatroon	Smal waaierpatroon, in lijn met de pistoolhartlijn
Sleuftype	Drie hoekvormige sleuven, in lijn met de pistoolhartlijn
Toepassing	Coating van boven- en onderzijden, meestal geen in/uit verplaatsing van werkstuk

P/N	Omschrijving	Opmerking
1102871	NOZZLE, 45 degree, flat spray, Encore	



Afbeelding 9-5 45 graden vlakspuitmond

Conische spuitmond, deflectoren en elektrode-eenheid

Zie afbeelding 9-6. De conische spuitmond en deflectors moeten worden gebruikt met de conische elektrodehouder. Deze onderdelen zijn optioneel en moeten afzonderlijk worden besteld.

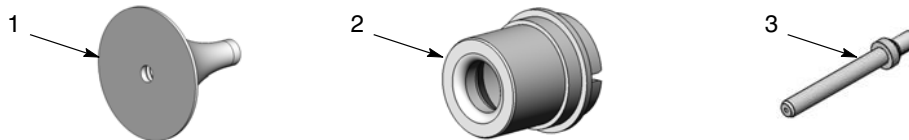
Conische spuitmond en deflectors



Alle deflectors zijn inclusief een 1098306 O-ring, Viton, 3 mm x 1,1 mm breed

Afbeelding 9-6 Conische spuitmond en deflectors

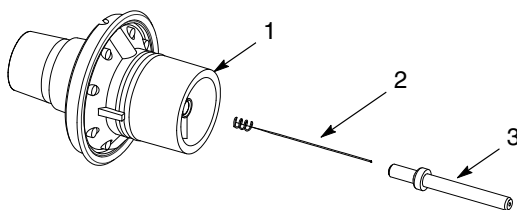
Conische spuitmondset



Afbeelding 9-7 Conische spuitmondset

Item	P/N	Omschrijving	Aantal	Opmerking
—	1604828	KIT, conical nozzle, Encore	1	
1	1083206	• DEFLECTOR, 26mm	1	
2	1082060	• NOZZLE, conical	1	
3	1605861	• ELECTRODE HOLDER, conical	1	

Conische elektrode-eenheid



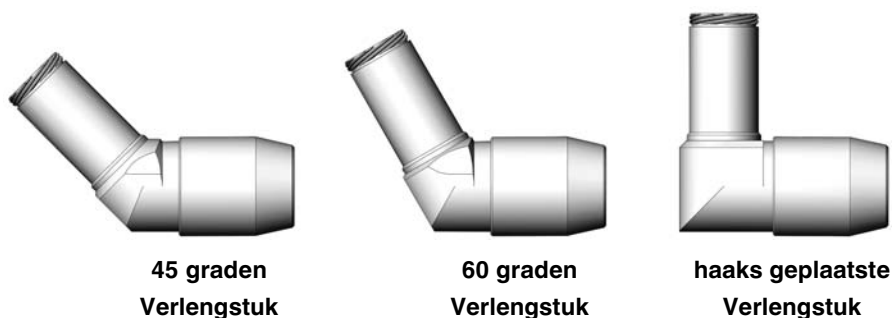
Afbeelding 9-8 Conische elektrode-eenheid

Item	P/N	Omschrijving	Aantal	Opmerking
—	1106076	ELECTRODE ASSEMBLY, conical, Encore	1	
1	-----	• ELECTRODE SUPPORT	1	
2	1106078	• ELECTRODE	1	
3	1605861	• ELECTRODE HOLDER, Conical	1	

Encore schuine spuitverlengstukken

Zie afbeelding 9-9. Encore schuine spuitverlengstukken zijn verkrijgbaar in versies van 45, 60 en 90 graden. Ze zijn ontworpen voor gebruik op Encore automatische poederspuitpistolen en maken het mogelijk poeder in een hoek t.o.v. de bevestigingsrichting van het pistool te spuiten.

Alle schuine spuitverlengstukken zijn optioneel. Raadpleeg instructieblad P/N 1605615 voor onderdelen, servicesets en meer informatie.



45 graden
Verlengstuk

60 graden
Verlengstuk

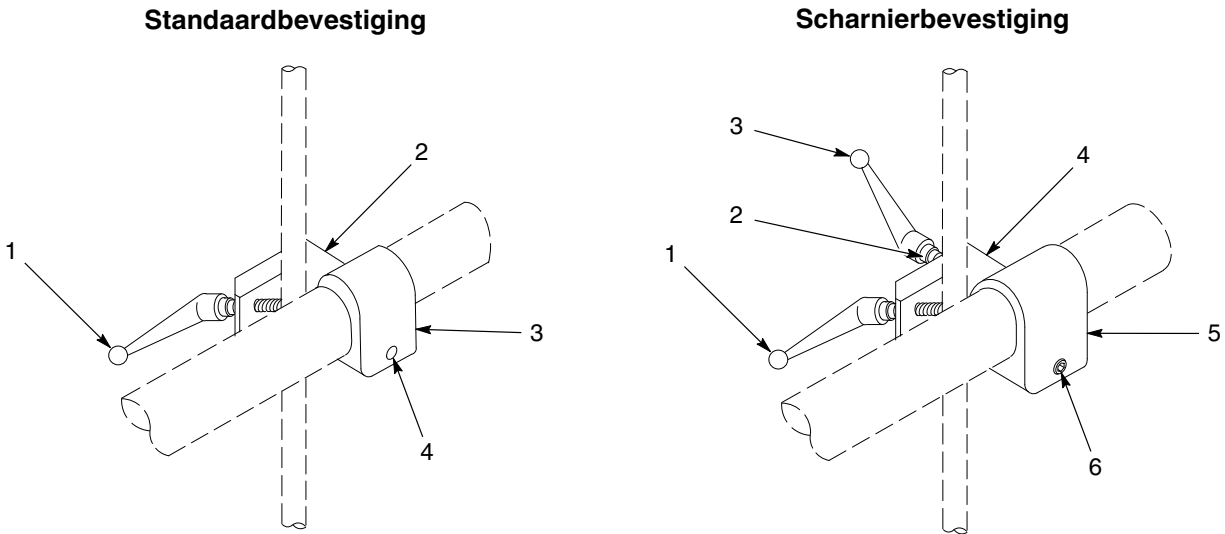
haaks geplaatste
Verlengstuk

Afbeelding 9-9 Schuine spuitverlengstukken

Item	P/N	Omschrijving	Opmerking
—	1605703	EXTENSION, spray, 45 degree, Encore	
—	1605614	EXTENSION, spray, 60 degree, Encore	
—	1604084	EXTENSION, spray, 90 degree, Encore	

Onderdelengroepen voor buisbevestigd pistool

Alle bevestigingen zijn optioneel.



Afbeelding 9-10 Pistoolstangbevestigingen voor buisbevestigde pistolen

Standaardbevestiging

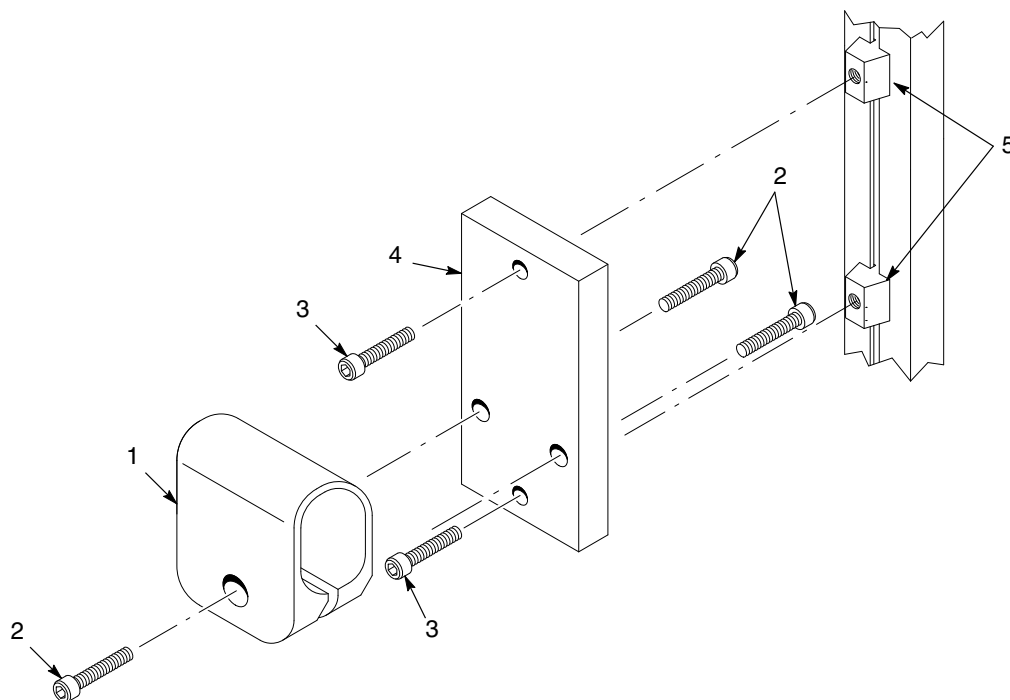
Item	P/N	Omschrijving	Aantal	Opmerking
—	1010717	MOUNT, assembly, automatic gun	1	
1	248957	• HANDLE, adjustment, $\frac{3}{8}$ -16 x 1.77 in.	1	
2	-----	• MOUNT, clamp, automatic gun	1	
3	-----	• MOUNT, sleeve, automatic gun	1	
4	981561	• SCREW, socket, $\frac{3}{8}$ -16 x 1.00 in., zinc	3	

Scharnierbevestiging

Item	P/N	Omschrijving	Aantal	Opmerking
—	341756	MOUNT, tube holder, assembly	1	
1	248957	• HANDLE, adjustment, $\frac{3}{8}$ -16 x 1.77 in.	1	
2	983061	• WASHER, flat, 0.406 x 0.812 x 0.065 in., zinc	1	
3	249074	• HANDLE, adjustment, $\frac{3}{8}$ -16 x 2.75 in.	1	
4	-----	• MOUNT, clamp, automatic gun	1	
5	-----	• MOUNT, sleeve, automatic gun	1	
6	981561	• SCREW, socket, $\frac{3}{8}$ -16 x 1.00 in., zinc	3	

Pistoolbevestiging met extrusieprofiel

Gebruik deze onderdelengroep om een buisbevestigd pistool te monteren aan een vaste steun gemonteerd op een T-sleufprofiel.

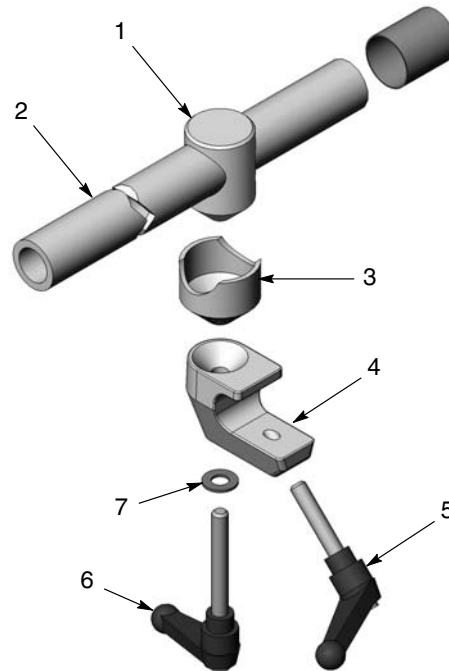


Afbeelding 9-11 Extrusietype pistoolbevestiging voor buisbevestigd pistool

Item	P/N	Omschrijving	Aantal	Opmerking
—	1016515	PLATE, adapter, support, gun bar assembly	1	
1	1013964	• MOUNT, sleeve, with screws, automatic	1	
2	981561	•• SCREW, socket, 3/8-16 x 1.00 in., zinc	3	
3	981528	• SCREW, socket, M8 x 30, zinc	2	
4	1016458	• PLATE, attachment, support, gun bar	1	
5	1016533	• NUT, T-slot, steel, M8	2	

Pistoolstang voor stangbevestigde pistolen

De pistoolstang is optioneel. Deze klemt vast op 1-inch dikke bevestigingsstangen.

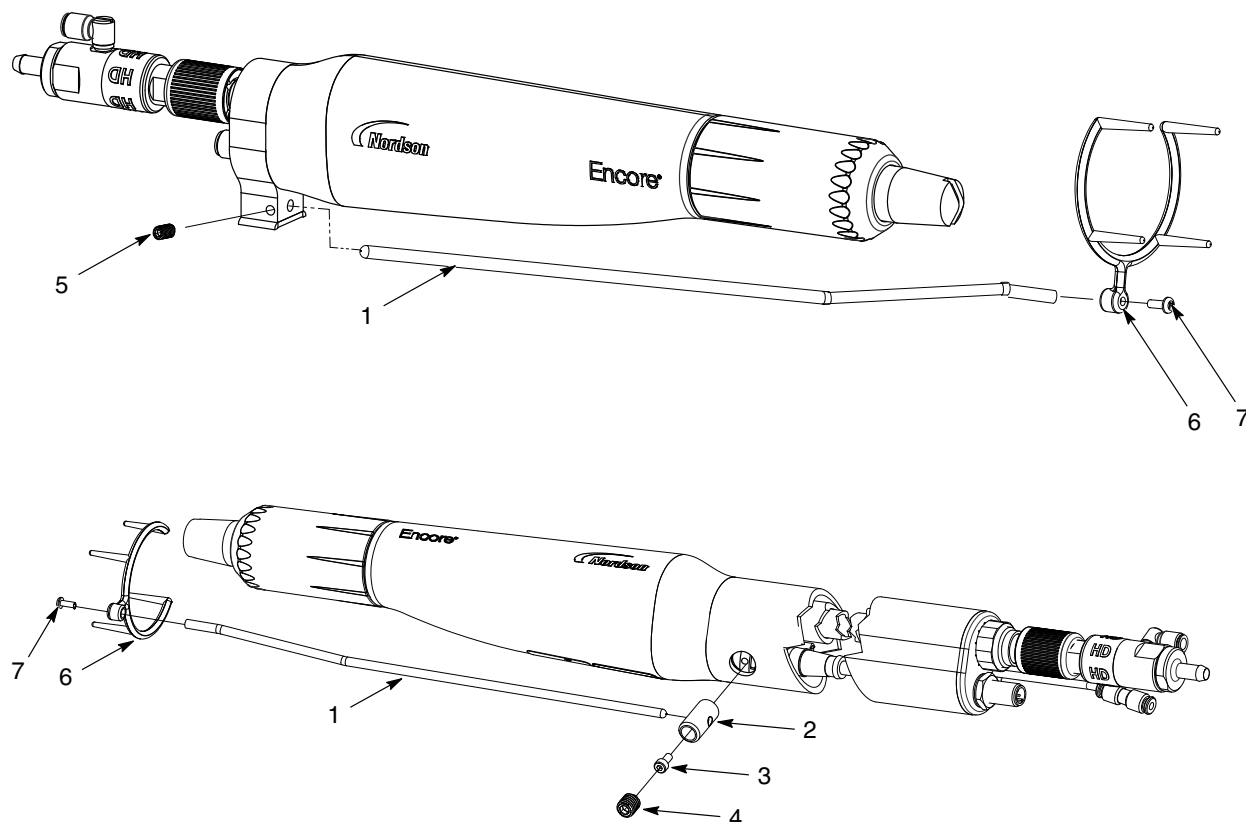


Afbeelding 9-12 Pistoolstang voor stangbevestigde pistolen

Item	P/N	Omschrijving	Aantal	Opmerking
—	341727	GUN BAR, aluminum, 1.25 in. OD x 4 ft., assembly	1	
1	327732	• BODY, locking, 1.25 in. diameter	1	
2	327704	• ROD, adjusting, aluminum, 1.25 in. OD x 4 ft	1	
3	327733	• SLEEVE, locking, 1.25 in. diameter	1	
4	248669	• BODY, adjust mounting	1	
5	248957	• HANDLE, adjust, $\frac{3}{8}$ -16 x 1.77 in.	1	
6	249074	• HANDLE, adjust, $\frac{3}{8}$ -16 x 2.75 in.	1	
7	983061	• WASHER, flat, 0.406 x 0.812 x 0.065 in., zinc	1	

Ionencollectorset

De ionencollectorset is optioneel. Deze is bruikbaar bij elk automatisch Encore HD-pistoolmodel.



Afbeelding 9-13 Ionencollectorset

Item	P/N	Omschrijving	Aantal	Opmerking
—	1602357	KIT, collector, ion, Encore HD	1	
1	-----	• ROD, ion collector, offset	1	
2	1097547	• POST, collector, ion	1	
3	105800	• SCREW, socket-head, M4 x 0.7 x 8 mm	1	
4	1097696	• SCREW, set, nylon tip, M10 x 10, black	1	
5	1097543	• SCREW, set, nylon tip, M5 x 8, black	1	
6	-----	• TIP, ion collector, multi-point	1	
7	982017	• SCREW, pan, rec, M3 x 8, zinc	1	

VERKLARING van CONFORMITEIT

Product: Encore automatisch poederspuitstelsysteem met hoge afgifte

Model: Encore HD automatische applicator en Encore HD iControl

Beschrijving: Het automatisch elektrostatisch poederspuitstelsysteem omvat de applicator, besturingskabel en bijbehorende besturingen. Deze besturingen zijn leverbaar in een systeem met 4 tot 32 applicators. Dit systeem is bedoeld voor toepassingen waarbij poeder met hoge dichtheid wordt verspoten bij een lage luchtflow.

Van toepassing zijnde richtlijnen:

2006/42/EC - Machinerichtlijn

2014/30/EU - EMC-richtlijn

2014/34/EU - ATEX-richtlijn

Normen gehanteerd voor vaststelling van Conformiteit:

EN/ISO12100 (2010)	EN60204-1 (2006)	EN61000-6-3 (2007)	FM 7260 (1996)
EN60079-0 (2009)	EN50050 (2006)	EN61000-6-2 (2005)	
EN60079-31 (2009)	EN50177 (2009)	EN55011 (2009)	

Type bescherming:

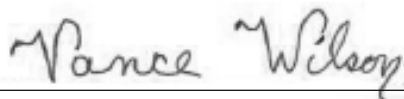
- Omgevingstemperatuur: +15 C tot +40 C
- Ex II 2 D / 2mJ Type A-P = automatische applicators
- Ex II (2) 3 D = automatische besturingen

ATEX Productcertificaten:

- FM13ATEX0006X (applicators) (Norwood, Mass. USA)
- FM13ATEX0007X (besturingen) (Norwood, Mass. USA)

ATEX Kwaliteitssysteemcertificaat:

- 1180 Baseefa (Buxton, Derbyshire, VK)



Datum: 16 augustus 2016

Vance Wilson
Engineering Manager
Industrial Coating Systems

Gemachtigde vertegenwoordiger voor Nordson in de EU

Persoon gemachtigd tot samenstelling van de relevante technische documentatie.

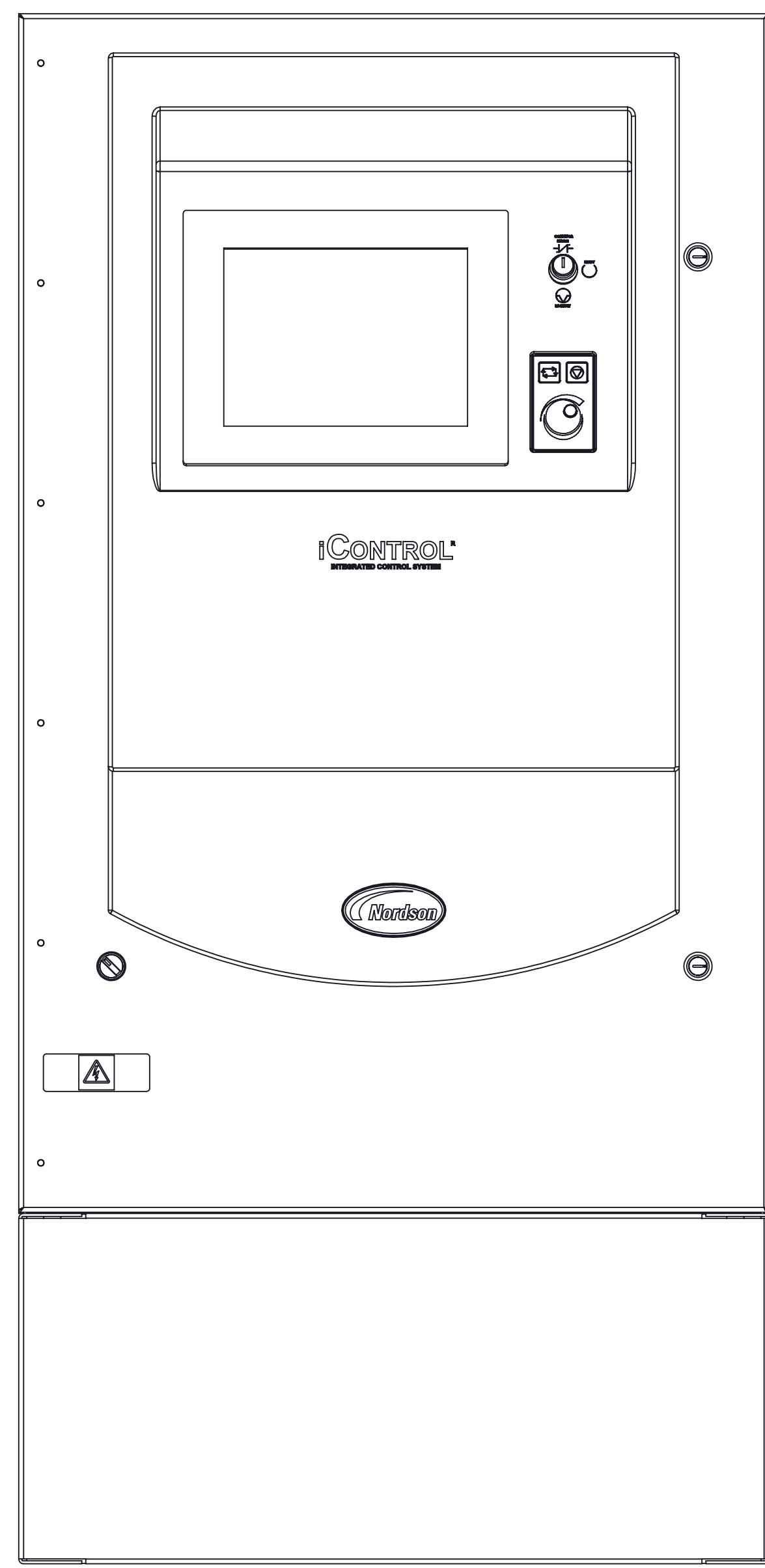
Contact: Operations Manager
Industrial Coating Systems
Nordson Deutschland GmbH
Heinrich-Hertz-Straße 42-44
D-40699 Erkrath



8 7 6 5 4 3

NOTICE THIS DRAWING IS NORDSON PROPERTY, CONTAINS PROPRIETARY INFORMATION AND MUST BE RETURNED UPON REQUEST. DO NOT CIRCULATE, REPRODUCE OR DIVULGE TO OTHER PARTIES WITHOUT WRITTEN CONSENT OF NORDSON.

ZONE	REV	DESCRIPTION	BY	CHK	RELEASE NO.	DATE
	00	FOR APPROVALS REVIEW.	BB	RJF		21AUG12
	01	UPDATED TO INCLUDE AIR CONDITIONED VERSIONS.	BB	RJF		04SEP12
	02	AIR CONDITIONED VERSIONS REMOVED.	DC	BB		27NOV12
	03	RELEASED TO PRODUCTION.	DC	RJF	PE602969	30NOV12
	04	REMOVED P/N 1600809 FROM TABLE.	MHH	DLU	PE603436	17OCT13
	05	ADDED OPTIONS AND P/N 1601344 TO TABLE.	BDM	BDM	PE603158	24OCT13
	06	GUN No'S WERE 1602141, 1602142, 1602143	MB	RJF	PE604134	16FEB15



ENCORE HD iCONTROL

THE FOLLOWING CONTROLLERS ARE SUITABLE FOR CLASS II, DIV 2, GROUP F & G HAZARDOOUS (CLASSIFIED) LOCATIONS:

- 1602177 CONTROLLER, iCONTROL, ENCORE HD, 4 GUN
- 1602178 CONTROLLER, iCONTROL, ENCORE HD, 6 GUN
- 1602179 CONTROLLER, iCONTROL, ENCORE HD, 8 GUN
- 1602180 CONTROLLER, iCONTROL, ENCORE HD, 10 GUN
- 1602181 CONTROLLER, iCONTROL, ENCORE HD, 12 GUN
- 1602182 CONTROLLER, iCONTROL, ENCORE HD, 14 GUN
- 1602183 CONTROLLER, iCONTROL, ENCORE HD, 16 GUN
- 1602184 CONTROLLER, iCONTROL, ENCORE HD, 18 GUN
- 1602185 CONTROLLER, iCONTROL, ENCORE HD, 20 GUN
- 1602186 CONTROLLER, iCONTROL, ENCORE HD, 22 GUN
- 1602187 CONTROLLER, iCONTROL, ENCORE HD, 24 GUN
- 1602188 CONTROLLER, iCONTROL, ENCORE HD, 26 GUN
- 1602189 CONTROLLER, iCONTROL, ENCORE HD, 28 GUN
- 1602190 CONTROLLER, iCONTROL, ENCORE HD, 30 GUN
- 1602191 CONTROLLER, iCONTROL, ENCORE HD, 32 GUN

THE ABOVE ARE APPROVED FOR USE WITH THE FOLLOWING GUNS AND CABLES LOCATED IN A CLASS II, DIV 1, GROUP F & G HAZARDOUS (CLASSIFIED) LOCATIONS:

GUNS:

- 1606969 GUN, BAR MT, ENCORE HD AUTO
- 1606970 GUN, TUBE MT, AUTO, 5FT ENCORE HD
- 1606985 GUN, TUBE MT, AUTO, 5FT PVC ENCORE HD
- 1606971 GUN, TUBE MT, AUTO, 6FT ENCORE HD

OPTIONS:

- 1604084 EXTENSION, SPRAY, 90 DEGREE, ENCORE

CABLES:

- 1097537 CABLE, AUTO, ENCORE, 8M
- 1097539 CABLE, AUTO, ENCORE, 12M
- 1097540 CABLE, AUTO, ENCORE, 16M
- 1601344 CABLE, EXTENSION, ENCORE AUTO, 4M

01 02

CRITICAL
No revisions permitted without approval of the proper agency.

ALL DIMENSIONS IN MM EXCEPT AS NOTED		NORDSON CORPORATION WESTLAKE, OH, U.S.A. 44145	
MACHINED SURFACES L4		DESCRIPTION REF DWG, APPROVED EQUIPMENT, iCONTROL, ENCORE HD	
DRAWN BY BB		DATE RELEASE NO. PE602969	
CHECKED BY RJF		APPROVED BY RJF	
SIZE D	FILE NAME 10011656	MATERIAL NO. 10011656	REVISION 06
SCALE 1:5		CADD GENERATED DWG. SHEET 1 OF 1	

