

Encore[®] porcelænsemalje-pulverpumpe



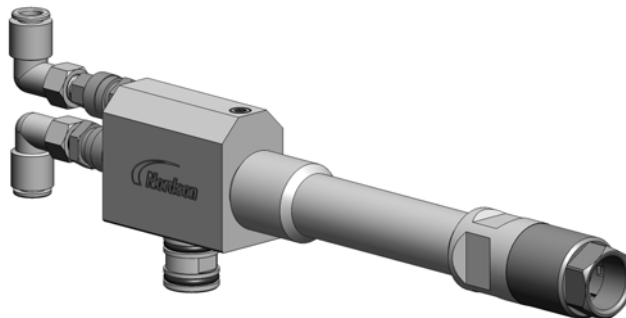
ADVARSEL: Lad kun kvalificeret personale udføre følgende opgaver. Følg sikkerhedsanvisningerne i denne vejledning og al anden tilhørende dokumentation.

Introduktion

Encore porcelænsemalje-pulverfødepumpen er en venturi-pumpe, der forsyner sprøjtepistoler med porcelænsemalje (fritte) pulvermaling. To luftstrømme pumper og forstøver pulveret.

Mængderelateret luft løfter fluidiseret pulver fra en fødebeholder gennem et opsamlingsrør og ind i pumpen. Pulveret tvinges ud af pumpen gennem pulverslangen til sprøjtepistolerne. Forstøvningsluft fortynder og pulveriserer pulverstrømmen og øger dens hastighed, idet den kommer ud af pumpen.

Der fås pumpe monterings sæt med opsamlingsrør på 18 og 24 tommer.



Figur 1 Encore PE-pumpe

Installation



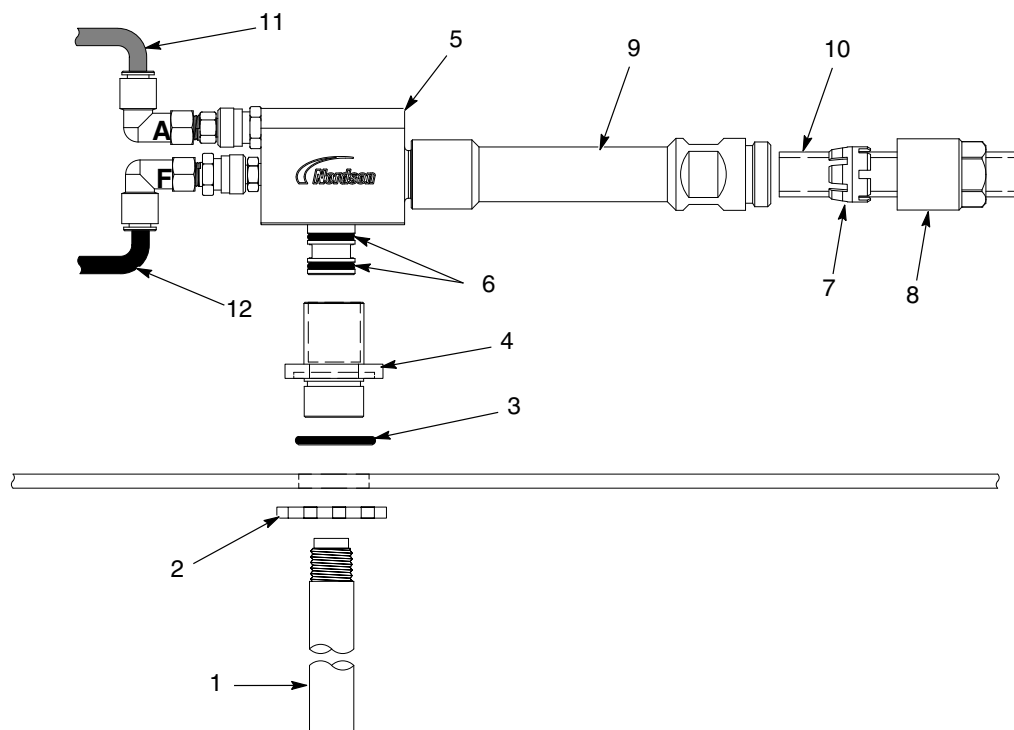
ADVARSEL: Alt ledende udstyr i sprøjteområdet skal være tilsluttet en ægte jordforbindelse. Udstyr, der ikke er forbundet til jord, eller som er dårligt forbundet, og som anvendes i sprøjteområdet, kan blive elektrisk ladet. Denne opladning kan give voldsomt elektrisk stød.

Se figur 2.

BEMÆRK: O-ringene til pumpens opspændingsanordning (6) er lavet af ledende silikone for at skabe en jordforbindelse mellem pumpen og fødebeholderens låg og derfra til jord. Disse ledende O-ringe må ikke udskiftes med ikke-ledende O-ringe.

Installation *(forts.)*

1. Montér O-ringen (3) til pumpens opspændingsanordning i rillen nederst på opspændingsanordningen (4).
2. Skru opsamlingsrøret ind i opspændingsanordningens nederste indgang.
3. Sæt opsamlingsrøret/pumpens opspændingsanordningsdel ind i en åben pumpeindgang i fødebeholderens låg eller pumpemonteringspladen, skru sikringsmøtrikken på opspændingsanordningen, og tilspænd den forsvarligt.
4. Fjern møtrikken (8) og muffen (7) fra halsholderen (9). Skub dem begge over enden af pulverslangen (10). Sørg for, at enden af pulverslangen er skåret lige af.
5. Stik pulverslangen ind i halsholderen, indtil den støder imod den keramiske mufte inde i holderen.
6. Samtidig med at slangen holdes på plads, skubbes muffen og møtrikken ned ad slangen, og møtrikken skrues på halsholderen.
7. Brug en 12 punkt 15/16 tommer møtriknøgle til at tilspænde møtrikken, indtil den støder imod halsholderen. Se *Valgfrit værktøj* for reservedelsnummer til nøglen.
8. Tilslut 8 mm blå forstøvningsluftslange (11) til forstøvningsluftfittingen.
9. Tilslut 8 mm sort mængderelateret luftslange (12) til fittingen til den mængderelaterede luft.



Figur 2 Opsamlingsrør og pumpeinstallation

- | | | |
|-------------------------------|--------------------|--|
| 1. Opsamlingsrør | 5. Encore PE-pumpe | 9. Halsholder |
| 2. Sikringsmøtrik | 6. Ledende O-ringe | 10. Pulverslange |
| 3. O-ring | 7. Muffe | 11. Forstøvningsluftslange - 8 mm blå |
| 4. Pumpe-opspændingsanordning | 8. Møtrik | 12. Mængderelateret luftslange - 8 mm sort |

Betjening

Sørg for, at fødebeholderen er forbundet til jord.

Tilslut fluidiseringsluft til fødebeholderen og tænd for fluidiseringsluften.

De normale pumpedriftslufttryk er:

Forstøvningsluft:	1,4 bar (20 psi) eller 0,85 m ³ /hr (0,5 cfm)
Mængderelateret luft:	2,1 bar (30 psi) eller 2,5 m ³ /t (1,5 cfm)

Disse tryk er gennemsnitlige udgangspunkter. De kan justeres til højere eller lavere driftslufttryk, således at man får den ønskede pulverblanding og pulversky.

Vedligeholdelse

Dagligt

Tag quick-disconnect-fittingsene til pulverslangen og luftslangen fra. Tag pumpen af opspændingsanordningen. Blæs pumpen igennem med trykluft.

Sørg for, at kabinens sugeblæser kører. Blæs pulverslangen igennem med trykluft. Blæs altid slangen igennem fra pumpen ind i kabinen og ikke fra sprøjtepistolen ind i pumpen.



ADVARSEL: Ledende O-ringe må ikke udskiftes med ikke-ledende O-ringe. Ledende O-ringe danner en forbindelse til jord, som er nødvendig til pulverstrøjtudstyr. I modsat fald kan det resultere i gnistdannelse og personskade.



FORSIGTIG: Dele til en keramisk pumpe er skrøbelige. De skal håndteres forsigtigt for at undgå at beskadige dem.

Udskiftning af halsen

1. Se figur. Skru møtrikken (1) af, og træk pulverslangen ud af halsholderen (5).
2. Skru halsholderen (5) af huset (14) med en 25 mm åben skruenøgle.
3. Træk halsen (8) ud af halsholderen. Fjern O-ringen (7) fra halsen.
4. Montér en ny O-ring på den nye hals, og sæt derefter halsen ind i halsholderen.
5. Skru halsholderen ind i huset og tilspænd forsvarligt.
6. Skub enden af pulverslangen ind i halsholderen, indtil den støder imod den keramiske muffe.
7. Hold slangen på plads, samtidig med at møtrikken skrues på halsholderen, og tilspænd derefter møtrikken, indtil den støder imod holderen.

Udskiftning af dysen og den keramiske skål

1. Vinklen til den mængderelaterede luft og quick disconnect-hunkoblingsstykkerne (19, 17) kobles fra dyseenheden (15).
2. Fjern halsen (8) som beskrevet under *Udskiftning af halsen* på side 3.
3. Brug Nordsons skrueøgle 152999 til at fjerne indgangstilpasningsdelen (10) fra huset (14).
4. Skru dyseenheden (15) fra pistolhuset (14). Dysespidsen er lavet af karbid, pas på ikke at beskadige den.
5. Tag den keramiske skål (11) og O-ringen (12) af pumpehuset.
6. Undersøg alle dele og O-ringe og udskift dem, hvis de er beskadigede eller slidte. O-ringene (6, 9) på halsholderen og indgangstilpasningsdelen er lavet af ledende silikone. De må ikke udskiftes med ikke-ledende O-ringe.
7. Installér O-ringen (12) og den keramiske skål (11) i huset. Tilret det lille hul i skålen efter dyseindgangen.
8. Hold skålen (11) på plads med fingeren, mens dyseenheden (15) skrues ind i huset. Tilspænd dysen til 8-10,8 N•m (6-8 ft-lbs).
9. Skru indgangstilpasningsdelen (10) ind i huset og tilspænd den forsvarligt.
10. Montér halsen (8) igen som beskrevet under *Udskiftning af halsen*.

Udskiftning af det keramiske rør

For at udskifte det keramiske rør (4) fjernes O-ringen (3) først. O-ringen forhindrer røret i at falde ud af halsholderen og gå itu, når pulverslangen fjernes. Installér slangen, før O-ringen monteres.

Reserve dele

Reserve dele bestilles ved at kontakte Deres lokale Nordson repræsentant.

Reserve dele til pumpe

Se figur3.

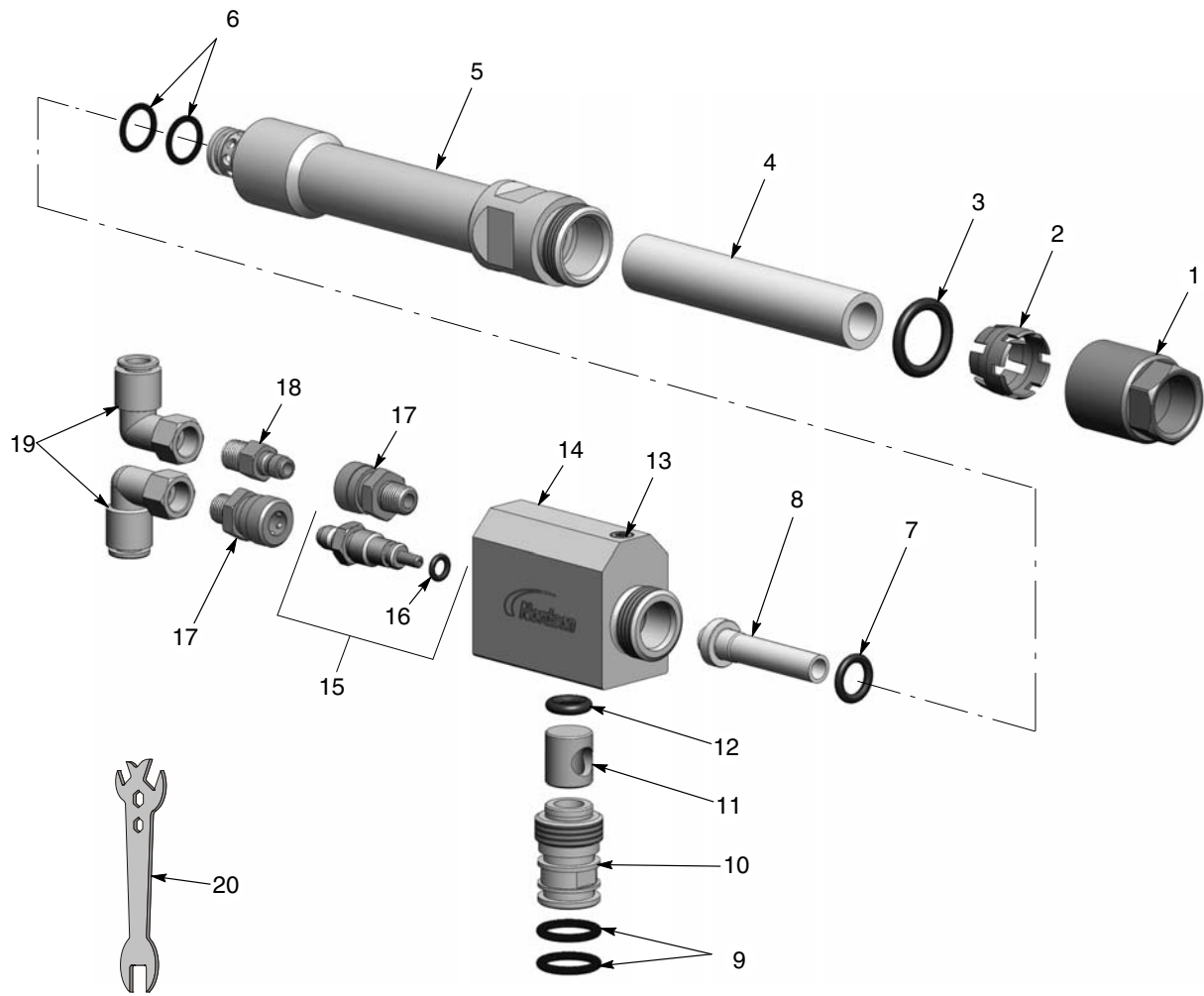
Artikel	Reserve del	Beskrivelse	Antal	Note
—	1602268	PUMP assembly, 90°, Encore PE	—	
1	1602252	• NUT, tube, 3/4 diameter	1	
2	1602253	• SLEEVE, tube, 3/4 diameter	1	
3	942101	• O-RING, silicone, 0.75 x 1.00 x 0.125 in.	1	
4	107230	• TUBE, 0.50 x 0.75 x 4, ceramic	1	
5	1602251	• HOLDER, throat, housing, 90°, Encore PE	1	
6	940147	• O-RING, conductive silicone, 0.50 x 0.625 x 0.063 in.	2	A
7	941113	• O-RING, silicone, 0.438 x 0.625 x 0.094 in.	1	
8	1602250	• THROAT, venturi, ceramic, 90°, Encore PE	1	
9	941145	• O-RING, silicone, conductive, 0.625 x 0.812 in.	2	A
10	1602255	• ADAPTER, inlet, 90°, Encore PE	1	
11	1602249	• CUP, ceramic, 90°, Encore PE	1	
12	1602266	• O-RING, silicone, 0.296 x 0.574 x 0.139 in.	1	
13	973466	• PLUG, pipe, socket, flush, 1/16 in., zinc	1	
14	1602248	• HOUSING, 90°, Encore PE	1	
15	1602254	• NOZZLE assembly, 90°, Encore PE	1	
16	940093	• • O-RING, silicone, 0.208 ID x 0.07 W	1	
17	241041	• COUPLING, quick disconnect, socket end	2	
18	241042	• COUPLING, quick disconnect, nipple end	1	
19	1096081	• CONNECTOR, female, elbow, 8 mm tube x 1/8 RPT	2	

NOTE A: Ledende silikone-O-ringe må ikke udskiftes med ikke-ledende O-ringe.

Valgfrit værktøj

Artikel	Reserve del	Beskrivelse	Antal	Note
20	152999	Wrench		
NS	1602256	Wrench, flare nut, 15/16 in., 12-point		

NS: Ikke vist



Figur 3 Reservedele til pumpe

Reserve dele til 24 tommer opsamlingsrør

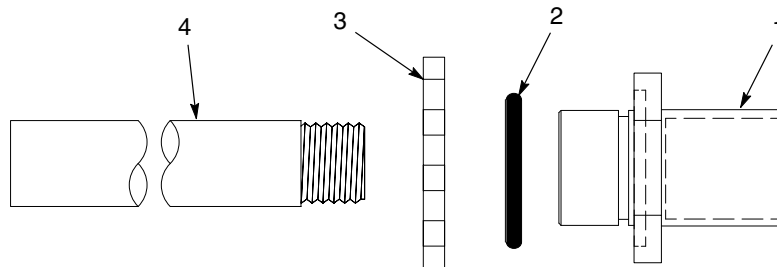
Se figur4.

Artikel	Reserve del	Beskrivelse	Antal	Note
-	1602269	MOUNT assembly, pump, 24 in.		
1	1602261	• MOUNT, pump	1	
2	942161	• O-RING, silicone, 1.125 x 1.275 x 0.125 in.	1	
3	939613	• NUT, lock, conduit, 3/4 in. NPS	1	
4	309477	• TUBE, pickup, 0.490 ID x 24 in., 3/8 in. NPS	1	

Reserve dele til 18 tommer opsamlingsrør

Se figur4.

Artikel	Reserve del	Beskrivelse	Antal	Note
-	1602284	MOUNT assembly, pump, 18 in.		
1	1602261	• MOUNT, pump	1	
2	942161	• O-RING, silicone, 1.125 x 1.275 x 0.125 in.	1	
3	939613	• NUT, lock, conduit, 3/4 in. NPS	1	
4	309474	• TUBE, pickup, 0.490 ID x 18 in., 3/8 in. NPS	1	



Figur 4 Reserve dele til opsamlingsrør

Valgfrit udstyr

Reserve del	Beskrivelse	Note
900619	TUBING, polyurethane, 8 mm OD, black	A
900618	TUBING, polyurethane, 8 mm OD, blue	B
900724	TUBING, 0.50 in. ID, clear	C

NOTE A: Mængderelateret luftslange. Den mindste mængde, der kan bestilles, er 50 fod.
 B: Forstøvningsluftslange. Den mindste mængde, der kan bestilles, er 50 fod.
 C: Pulverslange. Den mindste mængde, der kan bestilles, er 25 fod.

Udgivet 9/12

- Oversættelse af originalen -

Oprindelig copyright dato 2012. Encore, Nordson og Nordsons logo registrerede varemærker er Nordson Corporations varemærke.
Alle andre varemærker er deres respektive ejeres ejendom.