

# Encore<sup>®</sup> automatisk porcelænsemalje- pulversprøjtepistol

Kundeproduktmanual  
Reservedel 7179985\_01

Udgivet 9/12  
- Danish -

Dette dokument kan ændres uden varsel.  
Se <http://emanuals.nordson.com> for at få den seneste udgave.

---



NORDSON CORPORATION • AMHERST, OHIO • USA

# Indholdsfortegnelse

<b>Sikkerhed</b> .....	<b>1</b>	<b>Fejlfinding</b> .....	<b>14</b>
Kvalificeret personale .....	1	Oversigt over generel fejlfinding .....	14
Påtænkt brug .....	1	Modstandstest af strømforsyningen .....	17
Bestemmelser og godkendelser .....	1	Test elektrodestøttens modstand .....	17
Personlig sikkerhed .....	2	Test af styrekablets kontinuitet .....	18
Brandsikkerhed .....	2	Pistolkontakledning .....	18
Aflledning til jord .....	3	Pistolforlængerkabel .....	18
Tiltag i forbindelse med en funktionsfejl .....	3	Standard pistolkabler .....	19
Bortskaffelse .....	3	<b>Reparation</b> .....	<b>20</b>
<b>Beskrivelse</b> .....	<b>4</b>	Forberedelse .....	20
Tekniske data .....	5	Udskiftning af pulverrøret .....	20
Mål og vægt .....	5	Udskiftning af strømforsyningen .....	21
Serienummertmærke .....	5	Udskiftning af elektrodestøttemuffen .....	24
<b>Installation</b> .....	<b>6</b>	<b>Reserve dele</b> .....	<b>25</b>
Sæt til montering på standard leddelt holdestang .....	6	Illustrerede reserve dele til sprøjtepisoler ...	25
Valgfrie sæt til montering af pistol på leddelt og fast holdestang .....	7	Reserve deliste for sprøjtepisoler .....	26
Pistoltilslutninger .....	8	Reparationsdele til elektrodestøtten .....	27
Installation af valgfri ionkolektor .....	9	<b>Valgfrit tilbehør</b> .....	<b>27</b>
Justering af ionkolektorstangen .....	9	Kabler .....	27
Udskiftning af konisk dyse med flad- eller hjørnesprøjtedyse .....	10	Valgfrie flad- og hjørnesprøjtedyser .....	28
<b>Betjening</b> .....	<b>12</b>	Standard leddelt pistolholdestang .....	29
<b>Vedligeholdelse</b> .....	<b>12</b>	Valgfri leddelt pistolholdestang .....	30
Daglig vedligeholdelse .....	12	Valgfri fast pistolholdestang .....	31
Ugentlig vedligeholdelse .....	13	<b>Valgfrit ionkolektorsæt</b> .....	<b>32</b>

---

## Kontakt os

Nordson Corporation svarer gerne på anmodninger om oplysninger, bemærkninger og forespørgsler om Nordsons produkter. De finder generelle oplysninger om Nordson på følgende internetadresse: <http://www.nordson.com>.

## Bemærk

Dette er en publikation fra Nordson Corporation, som er beskyttet af copyright. Original copyrightdato 2012. Ingen del af dette dokument må fotokopieres, gengives eller oversættes til et andet sprog uden skriftlig forhåndstilladelse fra Nordson Corporation. Oplysningerne i denne publikation kan ændres uden varsel.

- Oversættelse af originalen -

## Varemærker

Encore, Nordson og Nordsons logo er Nordson Corporations registrerede varemærker.

Alle andre varemærker er deres respektive ejeres ejendom.

# Encore® automatisk PE pulversprøjtetipistol

## Sikkerhed

Læs og følg sikkerhedsanvisningerne i denne manual. Opgave- og udstyrsrelaterede advarsler, forsigtighedsforanstaltninger og anvisninger er indeholdt i udstyrsdokumentationen, hvis relevant.

Sørg for, at al dokumentation til udstyret, bl.a. disse anvisninger, er til rådighed for alle personer, der betjener, efterser eller reparerer udstyret.

## Kvalificeret personale

Ejerne af udstyret er ansvarlige for at sikre, at Nordsons udstyr installeres, betjenes og efterses eller reparerer af kvalificeret personale. Kvalificeret personale er ansatte eller leverandører, der er uddannet til at udføre de pålagte opgaver på en sikker måde. De er bekendt med alle relevante sikkerhedsregler og -forskrifter og er fysisk i stand til at udføre de pålagte opgaver.

## Påtænkt brug

Hvis Nordsons udstyr anvendes på andre måder end dem, der er beskrevet i dokumentationen til udstyret, kan det medføre person- eller tingskade.

Eksempler på ikke-påtænkt brug af udstyr er

- brug af inkompatible materialer
- uautoriserede ændringer
- fjernelse eller frakobling af sikkerhedsudstyr eller blokeringsmekanismer
- brug af inkompatible eller beskadigede dele
- brug af ikke-godkendt hjælpeudstyr
- drift af udstyret ud over den maksimale nominelle ydelse

## Bestemmelser og godkendelser

Sørg for, at udstyret er klassificeret og godkendt til det miljø, det anvendes i. Godkendelser af Nordsons udstyr bliver ugyldige, hvis installations-, betjenings- og vedligeholdelsesanvisningerne ikke følges.

Alle faser af installationen af udstyret skal være i overensstemmelse med føderale, statslige og lokale love og bestemmelser.

## **Personlig sikkerhed**

Følg nedenstående anvisninger for at undgå personskader.

- Betjen eller efterse og reparer kun udstyret, hvis De er kvalificeret til det.
- Betjen kun udstyret, hvis beskyttelseskærme, døre eller dækplader er intakte, og de automatiske blokeringsmekanismer fungerer korrekt. Sikkerhedsanordninger må ikke tilsidesættes eller frakobles.
- Hold Dem på afstand af udstyr i bevægelse. Før udstyr i bevægelse justeres eller efterses og reparerer, skal De afspærre strømforsyningen og vente, indtil udstyret standser fuldstændigt. Afspær strømmen, og fastgør udstyret for at forhindre en pludselig bevægelse.
- Udlign (udled) det hydrauliske og pneumatiske tryk, før systemer eller komponenter, der er under tryk, justeres eller efterses. Afbryd, afspær og afmærk afbrydere, før elektrisk udstyr efterses eller reparerer.
- Læs sikkerhedsdatabladet for alle de materialer, der anvendes. Følg leverandørens anvisninger for sikker håndtering og anvendelse af materialer, og anvend de anbefalede personlige beskyttelsesanordninger.
- For at forebygge personskader skal De være opmærksom på mindre åbenlyse farer på arbejdsstedet, som ofte ikke kan fjernes fuldstændigt, såsom varme flader, skarpe kanter, strømførende elektriske strømkredse og dele i bevægelse, som af praktiske grunde ikke kan indesluttet eller på anden måde sikres.

## **Brandsikkerhed**

Følg nedenstående anvisninger for at undgå brand eller eksplosion.

- Lad være med at ryge, svejse, slibe eller bruge en åben flamme på steder, hvor der anvendes eller oplagres brændbare materialer.
- Sørg for tilstrækkelig ventilation for at forebygge farlige koncentrationer af flygtige materialer eller dampe. Se lokale love og bestemmelser eller sikkerhedsdatabladet for at få vejledning.
- Strømførende elektriske kredsløb må ikke frakobles, mens man arbejder med brændbare materialer. Afspær først strømmen på en afbryder for at forhindre gnistdannelse.
- Sæt Dem ind i, hvor nødstopknapper, afspæringsventiler og brandslukkere er placeret. Hvis en brand starter i en sprøjtetkabine, afspærres sprøjtesystemet og sugeblæserne straks.
- Udstyret skal rengøres, vedligeholdes, testes og reparerer i henhold til anvisningerne i udstyrsdokumentationen.
- Anvend kun reservedele, der er konstrueret til brug sammen med det originale udstyr. De er velkommen til at kontakte Deres Nordson-repræsentant for at få oplysninger og råd om reservedele.

## Afledning til jord



**ADVARSEL:** Det er farligt at betjene defekt elektrostatisk udstyr, og det kan forårsage dødbringende elektrisk stød, brand eller eksplosion. Kontrol af modstand bør indgå i det regelmæssige vedligeholdelsesprogram. Hvis De får blot et lille elektrisk stød eller lægger mærke til gnistdannelse, skal De straks lukke ned for alt elektrisk eller elektrostatisk udstyr. Udstyret må ikke genstartes, før problemet er blevet identificeret og løst.

Jordforbindelser inde i og omkring kabineåbningerne skal opfylde NFPA's krav til klasse II, afdeling 1 eller 2, farlige beliggenheder. Se NFPA 33, NFPA 70 (NEC artikel 500, 502 og 516) og NFPA 77, seneste betingelser.

- Alt elektrisk ledende udstyr i sprøjteområdet skal være tilsluttet en jordforbindelse med en modstand på højst 1 megohm, som måles med et instrument, der påfører det pågældende kredsløb mindst 500 volt.
- Udstyr, der skal forbindes til jorden, omfatter, men er ikke begrænset til, gulvet i sprøjteområdet, operatørplatforme, fødebeholdere, fotocelleholdere og afblæsningsdyser. Personale, der arbejder i sprøjteområdet, skal være forbundet til jorden.
- Den ladede menneskekrop kan være en antændelseskilde. Personale, der står på en malet overflade, som f.eks. en operatørplatform, eller er iført ikke-ledende sko, er ikke forbundet til jorden. Personalet skal være iført sko med ledende såler eller anvende en jordforbindelsesrem for at bevare en forbindelse til jorden, når de arbejder med eller i nærheden af elektrostatisk udstyr.
- Operatørerne skal bevare kontakt mellem huden og håndtaget, dvs. mellem deres hånd og pistolhåndtaget for at forhindre, at de får elektrisk stød, mens de betjener elektrostatiske sprøjtepejstoler. Hvis det er nødvendigt at bruge handsker, skæres håndfladen eller fingrene væk, eller personalet skal være iført elektrisk ledende handsker eller en jordforbindelsesrem, som er forbundet med pistolhåndtaget eller en anden ægte jordforbindelse.
- Før der foretages justeringer, eller sprøjtepejstolerne rengøres, afspærres den elektrostatiske strømforsyning, og pistolelektroderne forbindes til jorden.
- Tilslut alt frakoblet udstyr, jordkabler og ledninger, efter at udstyret er eftersat eller repareret.

## Tiltag i forbindelse med en funktionsfejl

Hvis et system eller udstyr i et system ikke fungerer rigtigt, afspærres systemet straks, og der gøres følgende:

- Afbryd og afspær strømmen. Luk de pneumatiske afspærringsventiler, og udlign trykkene.
- Identificer årsagen til funktionsfejlen og ret den, før udstyret genstartes.

## Bortskaffelse

Bortskaf udstyr og materialer, der har været anvendt til drift og eftersyn, i henhold til lokale love og bestemmelser.

## Beskrivelse

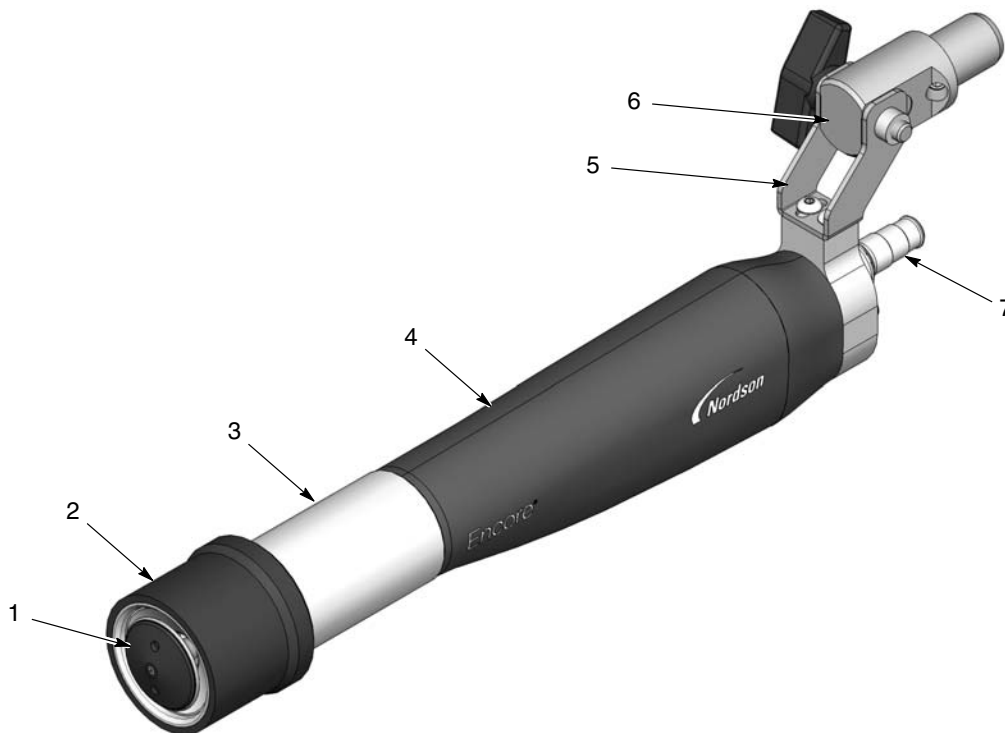
Den automatiske Encore porcelænsmaalje (PE) pulversprøjtepipistol oplader elektrostatiske og påfører porcelænsmaalje (fritte) pulvermaling.

Pistolen er forsynet med en 100 kV integreret elektrostatiske strømforstyrrelse og en elektrodeluftrensning for at forhindre pulveropbygning på elektroden. Pistolerne har en gennemgående pulverpassage for at mindske fastbrænding.

Pistolerne bruges sammen med Nordsons Encore iControl-system eller Encore LT automatiske styreenheder, som leverer elektrostatiske spændingsstyring, elektrode-luftrenseluft og pulverpumpeluft.

Der følger en keramisk dyse og en 38 mm deflektor med pistolen. Valgfrit udstyr omfatter:

- 8, 12 og 16 meter (26, 39, 52 fod) styrekabler
- et 4 meter (13 fod) forlængerledning
- 121 cm (4 fod) fast eller leddelt holdestangsmontage.
- ionkolektorsæt
- 4 og 6 mm fladspøjtedyser.
- 4 og 6 mm hjørnespøjtedyser.



Figur 1 Encore automatisk PE-pulversprøjtepipistol med konisk dyse

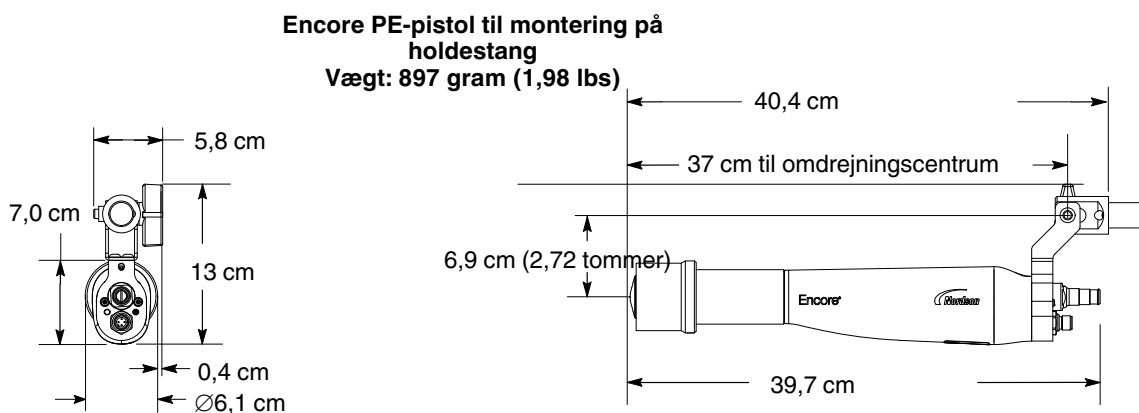
- |                            |                     |                                   |
|----------------------------|---------------------|-----------------------------------|
| 1. Konisk deflektor        | 4. Pistolhus        | 6. Rørtilpasningsdel              |
| 2. Konisk mønsterregulator | 5. Monteringsbeslag | 7. Tilpasningsdel til pulverlange |
| 3. Dysemøtrik              |                     |                                   |

## Tekniske data

Indgangseffekt	Udgangseffekt
+/- 19 V vekselstrøm, +/- 1 A (topspænding)	100 KV, 100 $\mu$ A

- Luftkvalitet:  $<5\mu$  partikler, dugpunkt  $<10$  °C (50 °F)
- Maks. fugtighedsgrad: 95 % ikke-kondenserende
- Omgivende temperaturområde: +15 til +40 °C (59-104 °F)
- Denne applikator anvendes sammen med porcelænsemaljepulvere, som er ikke-brændbare.

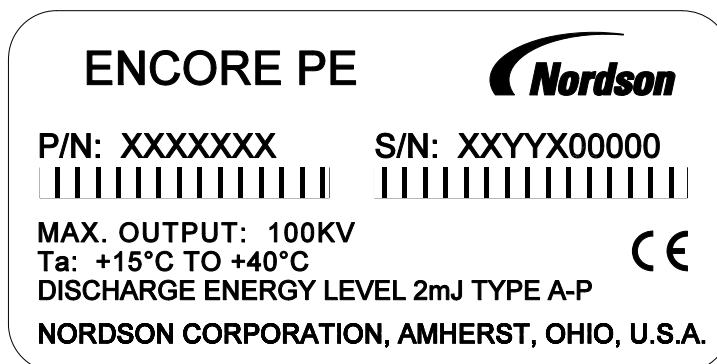
## Mål og vægt



Figur 2 Pistolmål og -vægt (med konisk dyse)

## Serienummermærke

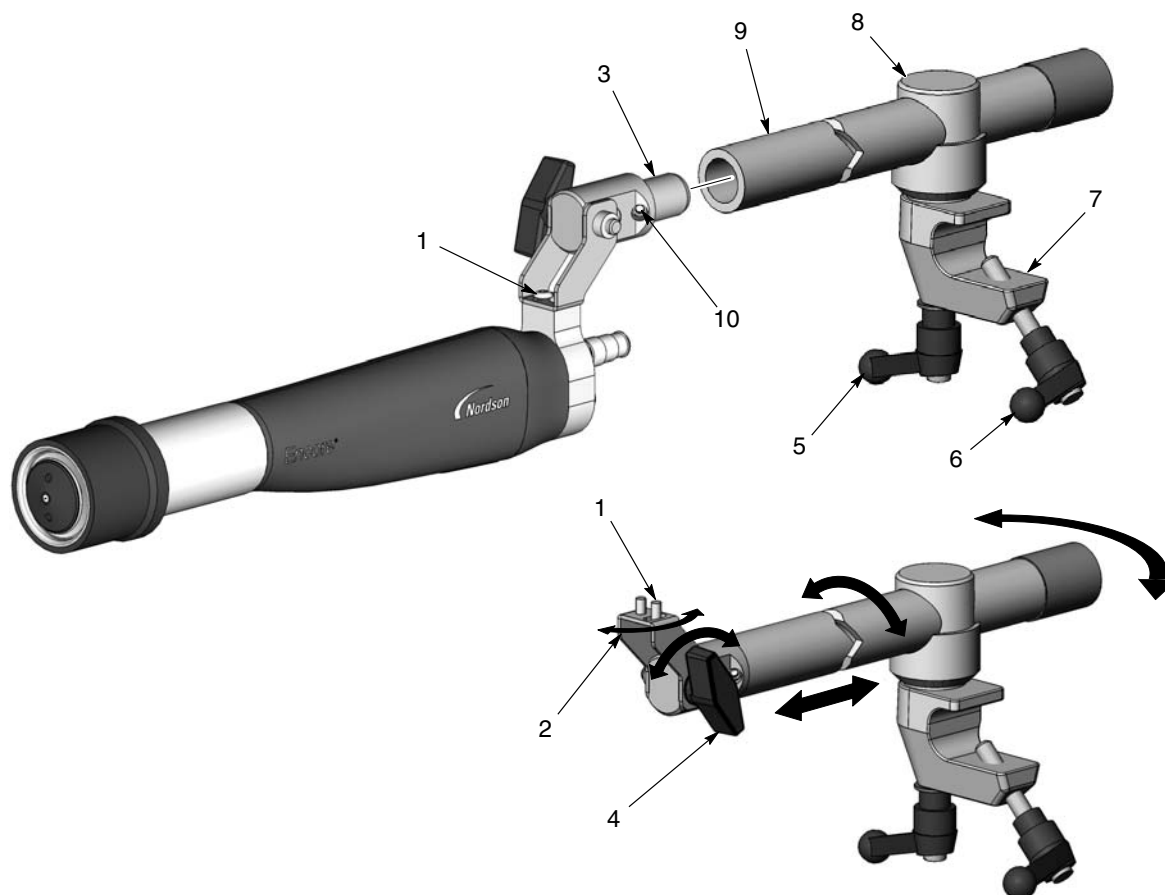
**BEMÆRK:** Pistolens serienummer indeholder stedet, året og måneden, hvor den blev fremstillet. Serienummeret begynder med "AA10A". "AA" betyder, at produktet er fremstillet i Amherst, Ohio, "10" angiver året 2010. "A" angiver måneden januar, "B" februar osv.



## Installation

### Sæt til montering på standard leddelt holdestang

1. Se figur 3. Sæt rørtilpasningsdelen (3) ind i enden af justeringsstangen (9) og fastgør den ved at tilspænde sætskruen (10) med en 4 mm unbrakonøgle.
  - For at bevæge pistolspidsen fra side til side løsnes den højre rundhovedskruer (1).
  - For at vippe pistolspidsen op eller ned løsnes vippegrebet (4).
  - For at dreje justeringsstangen eller skubbe den frem eller tilbage løsnes låsehåndtaget (5).
2. Placer fastspændingsanordningen (7) på en 1 tommers holdestang, og tilspænd fastspændingsanordningens håndtag (6).
3. Pulverslangen, den 4 mm klare elektrode-luftrenseslange og pistolkablet bundtes sammen og fastgøres til justeringsstangen med Nordson velcroremme. Tilslut dem til sprøjtetipstolen som vist i figur 5.



Figur 3 Montering af pistolen på standard leddelt holdestang

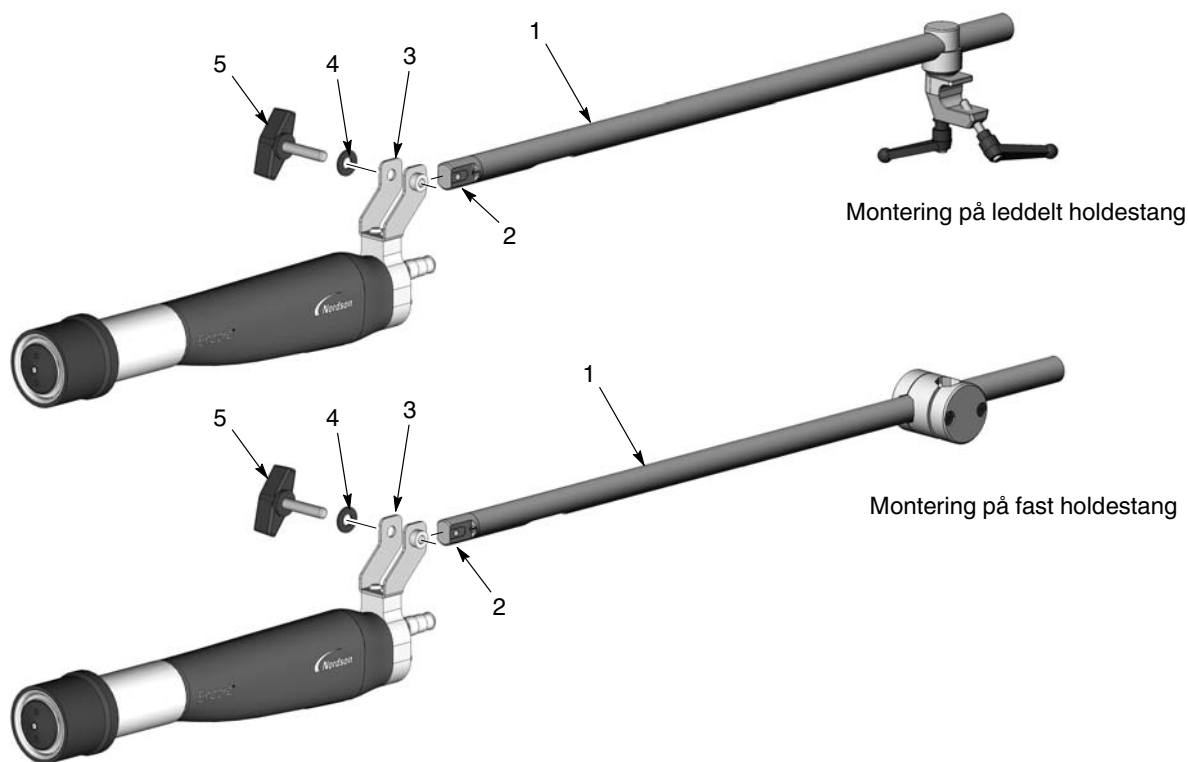
- |                      |                                       |                    |
|----------------------|---------------------------------------|--------------------|
| 1. Rundhovedskruer   | 5. Låsehåndtag                        | 8. Låseanordning   |
| 2. Vippebeslag       | 6. Håndtag til fastspændingsanordning | 9. Justeringsstang |
| 3. Rørtilpasningsdel | 7. Fastspændingsanordning             | 10. Sætskrue       |
| 4. Vippegreb         |                                       |                    |



## Valgfrie sæt til montering af pistol på leddelt og fast holdestang

Se figur 4. Disse valgfrie holdestangsmonteringsæt har justeringsstænger (1) med en større indvendig diameter, som pulverslangen, luftslangen og pistolkablet kan føres igennem. Den rørtilpasningsdel (2), der følger med strøjtpejstolen, kan ikke anvendes sammen med disse sæt. Den skal udskiftes med den rørtilpasningsdel, der er inkluderet i sætterne.

1. Skru knoppen og låseskiven (5, 4) af, og tag dem af pistolmonteringsbeslaget (3).
2. Tag standard-rørtilpasningsdelen (ikke vist) af pistolmonteringsbeslaget.
3. Skub enden af den valgfrie rørtilpasningsdel (2) ind i pistolmonteringsbeslaget, og tilret hullet i enden af rørtilpasningsdelen efter hullerne i pistolmonteringsbeslaget.
4. Stik knoppen og spændeskiven gennem monteringsbeslaget og tilspænd.
5. Se figur 5. Træk (i den følgende rækkefølge) pistolkablet, den 4 mm klare elektrode-luftrensningsslange og pulverslangen gennem endemonteringsrøret og ud af udkæringen. Tilslut dem til strøjtpejstolen som vist i figur 5.



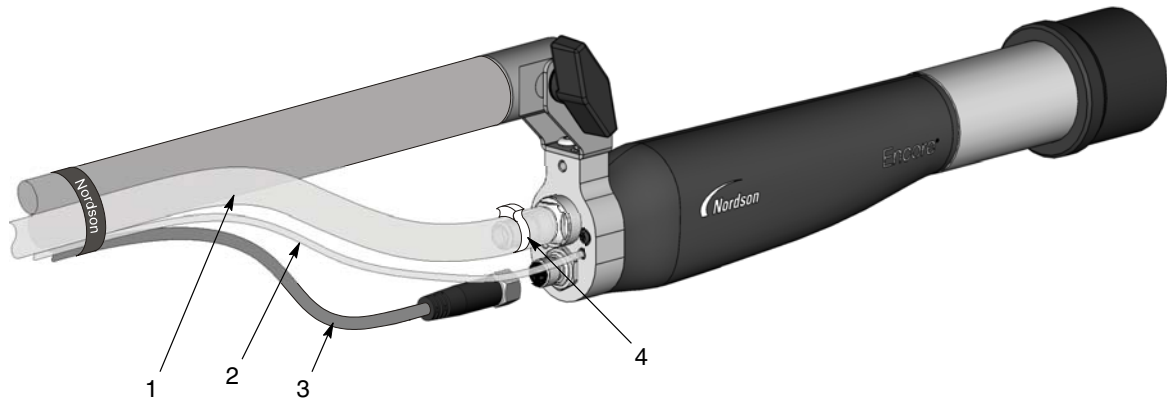
Figur 4 Valgfrie sæt til montering af pistol på holdestang

- |                      |                                    |         |
|----------------------|------------------------------------|---------|
| 1. Justeringsstang   | 3. Beslag til holdestangsmontering | 5. Knop |
| 2. Rørtilpasningsdel | 4. Spændeskive                     |         |

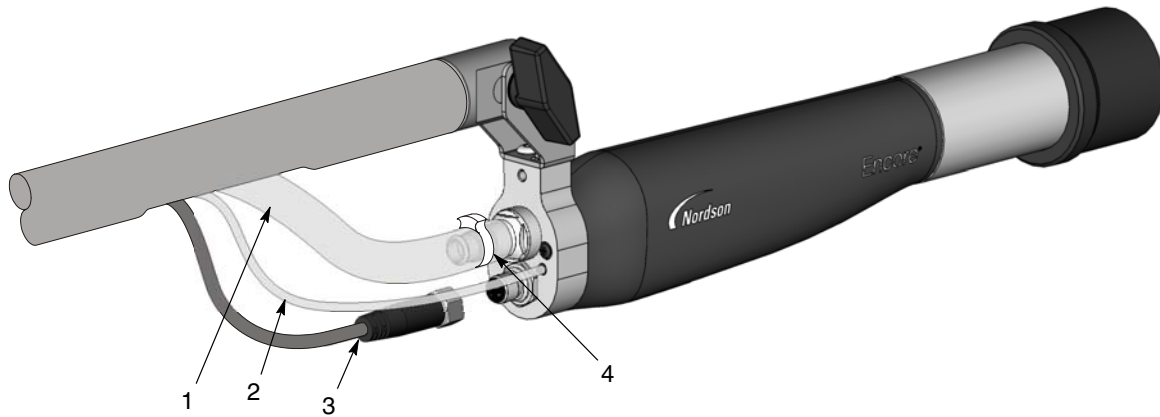
## Pistoltilslutninger

1. Tilslut pulverslangen (1) til slangetilslutningsfittingen, og fastgør slangen med en slangeklemme (4).
2. Tilslut den 4 mm klare elektrode-luftrenseslange (2) til fittingen med modhager.
3. Tilslut pistolkablet (3) til kontakten, og tilspænd kabelmøtrikken forsvarligt.

### Tilslutninger til standard holdestangsmontering



### Valgfrie tilslutninger til holdestangsmontering



Figur 5 Pistoltilslutninger

- |                              |                |                 |
|------------------------------|----------------|-----------------|
| 1. Pulverslange              | 3. Pistolkabel | 4. Slangeklemme |
| 2. Elektrode-luftrenseslange |                |                 |

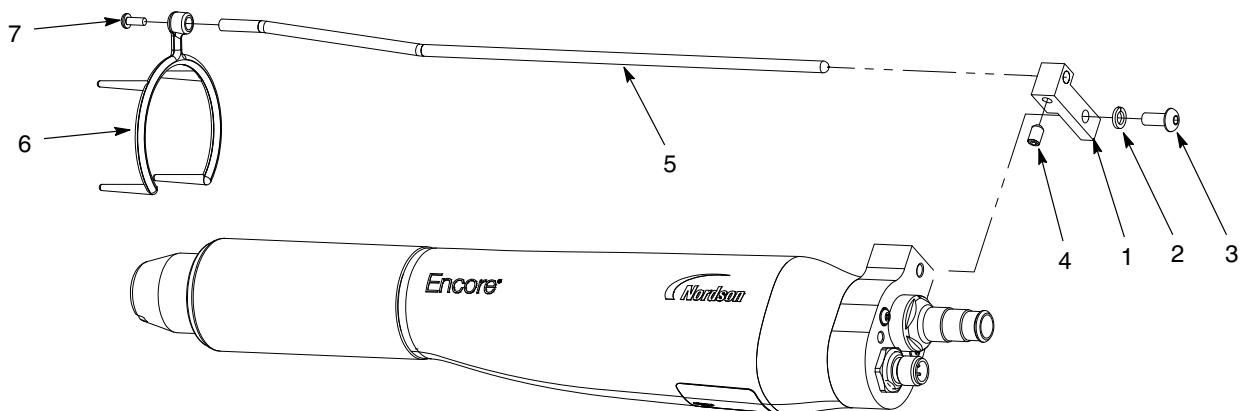
## Installation af valgfri ionkolektor

Ionkolektoren opsamler ioner udsendt fra pistolens ladelektrode i stedet for at lade dem blive afsat på emnet. Dette reducerer ladningsopbygningen i det pulver, der afsættes på emnet, hvilket kan begrænse fejl i den hærdede belægning såsom pinholes og appelsinhud, og det kan forbedre hærdet pulvermalings glathed og udseende.

Når ionkolektoren er installeret, justeres kolektorstangens position for at opnå de bedste resultater som beskrevet under *Justering af ionkolektorstangen*.

1. Se figur 6. Installér monteringsblokken (1) på pistolen med M5 låseskiven og skruen (2, 3).
2. Stik kolektorstangen (5) ind i blokken og gør den fast med M5 x 8 sætskruen (4), der er inkluderet i ionkolektor-sættet.
3. Skub flerpunktsspidsen (6) ned på dysemøtrikken, og fastgør den til kolektorstangen med M3 skruen (7).

**BEMÆRK:** Fjern mønsterregulatormuffen fra den koniske dyse, før flerpunktsspidsen monteres.



Figur 6 Installation af ionkolektor - Fladsprøjtedyse vist

## Justering af ionkolektorstangen

Brug denne fremgangsmåde til at finde den optimale position for flerpunktsspidsen til påføringen.

- Hvis ionkolektorspidserne er for langt væk fra elektrodens spids, opsamler ionkolektoren ingen ioner og forbedrer ikke den hærdede pulvermalings udseende.
  - Hvis ionkolektorspidserne er for tæt på elektrodens spids, er det ikke sikkert, at pulverpartiklerne bliver ladet effektivt, og effektiviteten af pulveroverførslen kan blive reduceret.
1. Før ionkolektorstangen monteres på pistolen, males nogle emner. Notér den strøm ( $\mu\text{A}$ ), der vises på styreenhedsdisplayet, når emnerne males. Lad malingen hærde.
  2. Montér ionkolektorsættet på pistolen.

3. Sætskruen (4) løsnes, og flerpunktsspidsen bevæges væk fra pistolens forende.
4. Tænd for den elektrostatiske spænding, og påfør pulvermaling med et emne foran pistolen. Skub stangen fremad, indtil den strøm, der vises på styreenhedsdisplayet er 5 til 7  $\mu\text{A}$  højere end den, der vises i trin 1. Tilspænd sætskruen.
5. Lad malingen på testemnerne hærde. Sammenlign overfladefinishen på disse emner med finishen på de emner, der blev malet i trin 1 (før ionkolektorsættet blev monteret).
6. Hvis den ønskede forbedring af overfladefinishen ikke er opnået, løsnes sætskruen og stangen skubbes ca. 1 tomme fremad. Tilspænd sætskruen.
7. Gentag trin 5, indtil den ønskede forbedring i overfladefinishen er opnået.

### **Udskiftning af konisk dyse med flad- eller hjørnesprøjtedyse**

Se figur 7. For at skifte fra den koniske standarddyse til en flad- eller hjørnesprøjtedyse skal De bestille:

- den ønskede dyse (8)
- en ny dysemøtrik (4)
- et fladsprøjte-elektrodeholdersæt (artikel 6, 9 og 10).

Se side 28 for valgfrie dyser, dysemøtrik og elektrodeholdersæt.



**ADVARSEL:** Sluk for sprøjtepipistolen og forbind elektroden til jord, før følgende procedure udføres. I modsat fald kan det resultere i et kraftigt elektrisk stød.

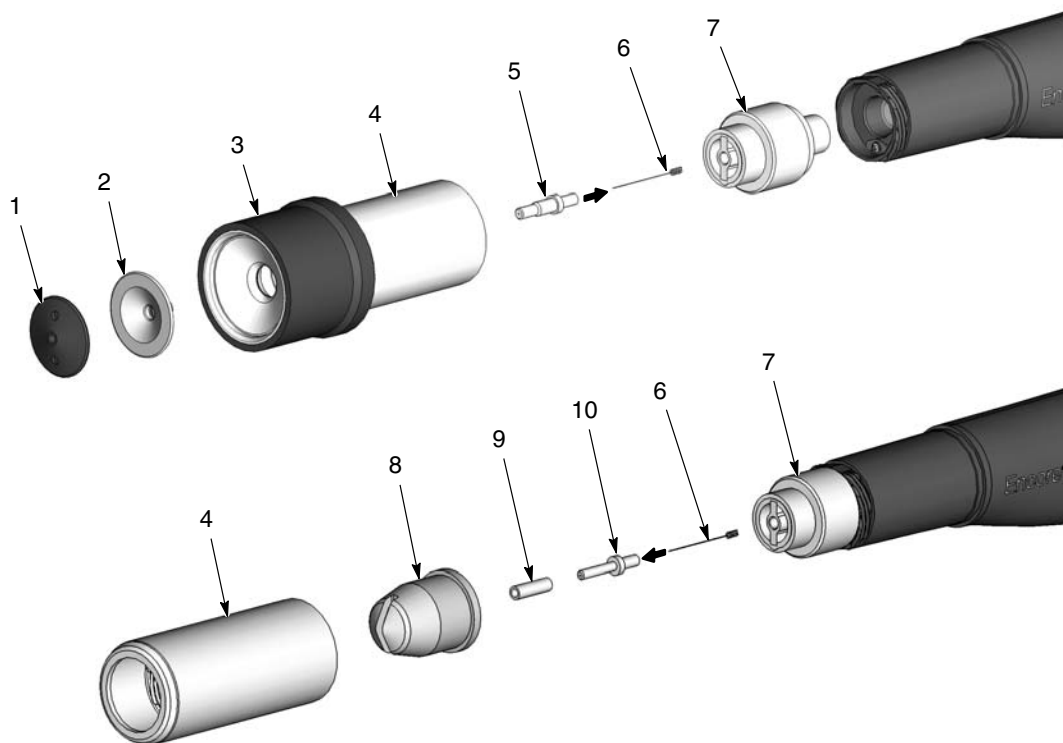


**FORSIGTIG:** Deflektorkappen (1) og deflektoren (2) skal fjernes, før dysemøtrikken fjernes fra pistolen. Hvis de ikke fjernes først, bliver fjederen (artikel 5, figur 17) i elektrodestøtten beskadiget og skal udskiftes.

1. Hold med fingeren på deflektoren (2), så den ikke drejer, mens deflektorkappen (1) skrues af.
2. Træk deflektoren af den koniske elektrodeholder (5).
3. Skru dysemøtrikken (4) af, og fjern den sammen med mønstermuffen (3) og den koniske dyse fra pistolen.
4. Fjern elektrodestøtten (7), og rengør den med en trykluftpistol.
5. Skru den koniske elektrodeholder (5) af elektrodestøtten.
6. Stik den nye elektrode (6) ind i den flade elektrodeholder (10).

**Udskiftning af konisk dyse med flad- eller hjørnesprøjtedyse** (forts.)

7. Skru den flade elektrodeholder ind i elektrodestøtten.
8. Monter den 20 mm lange polyurethan-slidmanchet (9) med en ID på 6 mm over enden af den flade elektrodeholder.
9. Stik fladsprøjt- eller hjørnesprøjtedysen (8) ind i den nye dysemøtrik (4), og monter derefter dysemøtrikken på sprøjtpeistolen.



Figur 7 Udskiftning af konisk dyse med flad- eller hjørnesprøjtedyse

- |                   |                           |                          |
|-------------------|---------------------------|--------------------------|
| 1. Deflektorkappe | 5. Konisk elektrodeholder | 8. Fladsprøjtedyse       |
| 2. Deflektor      | 6. Elektrode              | 9. Slidmanchet           |
| 3. Mønstermuffe   | 7. Elektrodestøtte        | 10. Flad elektrodeholder |
| 4. Dysemøtrik     |                           |                          |

## Betjening



**ADVARSEL:** Lad kun kvalificeret personale udføre følgende opgaver. Følg sikkerhedsanvisningerne i denne vejledning og al anden tilhørende dokumentation.



**ADVARSEL:** Udstyret kan være farligt, hvis det ikke anvendes i overensstemmelse med reglerne i denne manual.

Automatisk og manuel kontrol af den elektrostatisk ydelse, luftrenseluftstrømmen og pumpeluftstrømmen sker ved hjælp af Nordsons iControl system eller de automatiske Encore LT styreenheder. Udløsning og placering af pistolen sker ved hjælp af iControl systemet, en Nordson Axis-styreenhed eller en PLC leveret enten af Nordson eller kunden. Se manualen til styreenheden vedrørende oplysninger om og instruktioner i programmering.

## Vedligeholdelse



**ADVARSEL:** Slå den elektrostatisk spænding fra og forbind pistolens elektrode til jord, før følgende opgaver udføres. I modsat fald kan det resultere i kraftigt stød.

### Daglig vedligeholdelse

**BEMÆRK:** Afhængig af påføringen er det ikke sikkert, at det er nødvendigt at udføre denne procedure hver dag. Hvis De regelmæssigt skifter farve med et pulverfødecenter, bliver sprøjtepistolen rensed indvendigt, hver gang der foretages farveskift. Hvis dette er tilfældet, foretages vedligeholdelsen hver 2. eller 3. dag.

1. Rens sprøjtepistolerne, og sluk derefter for dem.
2. Tag pulverslangen fra pulverpumpen. Blæs eventuelt overskydende pulveret ud af pulverslangen og sprøjtepistolen med en OSHA-godkendt lavtrykluftpistol. Blæs aldrig luft gennem pulverslangen fra sprøjtepistolen ind i pulverpumpen.
3. Se figur 7. Fjern dysen fra pistolen:  
**Konisk dyse:** Skru deflektorkappen (1) af, og fjern derefter deflektoren (2). Skru dysemøtrikken (4) af, og fjern den sammen med dysen og mønstermuffen (3) fra pistolen.  
**Flad- eller hjørnesprøjtedyse:** Unscrew the nozzle nut (4) and remove it along with the nozzle (8) from the gun.
4. Træk elektrodestøtten (7) ud af pistolen.
5. Pulverslangen kobles fra pistolen.
6. Blæs pistolen igennem fra pulverslangetilslutningsfittingen mod forenden.

### **Daglig vedligeholdelse** (forts.)

7. Hvis De anvender en konisk dyse, trækkes mønstermuffen (3) af dysemøtrikken og dysen. Rengør alle aftagne dele med en lavtryksluftpistol. Tør delene af med en ren, tør klud.
8. Undersøg de keramiske dyser, mønstermuffen og elektrodestøtten og -holderen for slid. Udskift slidte eller defekte dele.
9. Tjek slangetilpasningsdelen og pulverrøret inde i pistolen for slid, og udskift dem, hvis de er slidte eller defekte.
10. Saml pistolen igen, og genoptag driften.

### **Ugentlig vedligeholdelse**

Kontroller strømforsyningens og elektrodestøtteenhedens modstand med et megohmmeter som beskrevet i fejlfindingsinstruktionerne. Udskift strømforsyningen, elektrodestøttemodstanden eller begge, hvis tallene for modstandene ikke ligger inden for de angivne områder. Se *Kontrol af kontinuitet og modstand* i afsnittet om *Fejlfinding* for yderligere oplysninger.

## Fejlfinding



**ADVARSEL:** Lad kun kvalificeret personale udføre følgende opgaver. Følg sikkerhedsanvisningerne i denne vejledning og al anden tilhørende dokumentation.

De nævnte fejlfindingsprocedurer dækker kun de mest almindelige problemer. Se Encore iControl hardware-manualen vedrørende styringsrelaterede problemer. Hvis problemet ikke kan løses ved hjælp af oplysningerne i disse manualer, bedes De venligst kontakte Deres lokale Nordson repræsentant.

**BEMÆRK:** iFlow-moduler anvendes i iControl styreenheden til at kontrollere pumpeluftstrømmen. Se iControl manualerne vedrørende problemer relateret til iFlow-moduler.

### Oversigt over generel fejlfinding

Problem	Mulig årsag	Korrigerende tiltag
1. Ujævnt mønster, uregelmæssig eller utilstrækkelig pulverstrøm	Tilstopning i sprøjtepistol, pulverslange eller pumpe	<ol style="list-style-type: none"> <li>1. Rens sprøjtepistolen. Afmonter dysen og elektrodestøtten, og gør dem rene.</li> <li>2. Pulverslangen kobles fra sprøjtepistolen, og pulverrøret blæses igennem med en luftpistol.</li> <li>3. Pulverslangen kobles fra pumpen og pistolen, og slangen blæses igennem. Udskift slangen, hvis den er tilstoppet med pulver.</li> <li>4. Skil pumpen ad, og gør den ren.</li> </ol>
	Dyse, deflektor eller elektrodestøtte er slidt, og det påvirker mønstret	Afmonter, rens og undersøg dysen, deflektoren og elektrodestøtten. Udskift eventuelt beskadigede dele. Hvis for megen slid giver problemer, reduceres den mængderelaterede luft og forstøvningsluften.
	Fugtigt pulver	Tjek pulvertilførslen, luftfiltrene og lufttøreren. Udskift pulverforsyningen, hvis den er forurenet.
	Lav pumpeluftstrøm/lavt tryk	Juster pumpeluftstrømmen/trykket
	Dårlig fluidisering af pulver i fødebeholder	Forøg fluidiseringslufttrykket. Hvis problemet fortsætter, fjernes pulveret fra fødebeholderen. Rens eller udskift fluidiseringspladen, hvis den er forurenet.
	iFlow-modulet uden for kalibreringsområdet	Udfør genindstillingsproceduren i iControl hardware-manualen.

*Fortsættes...*

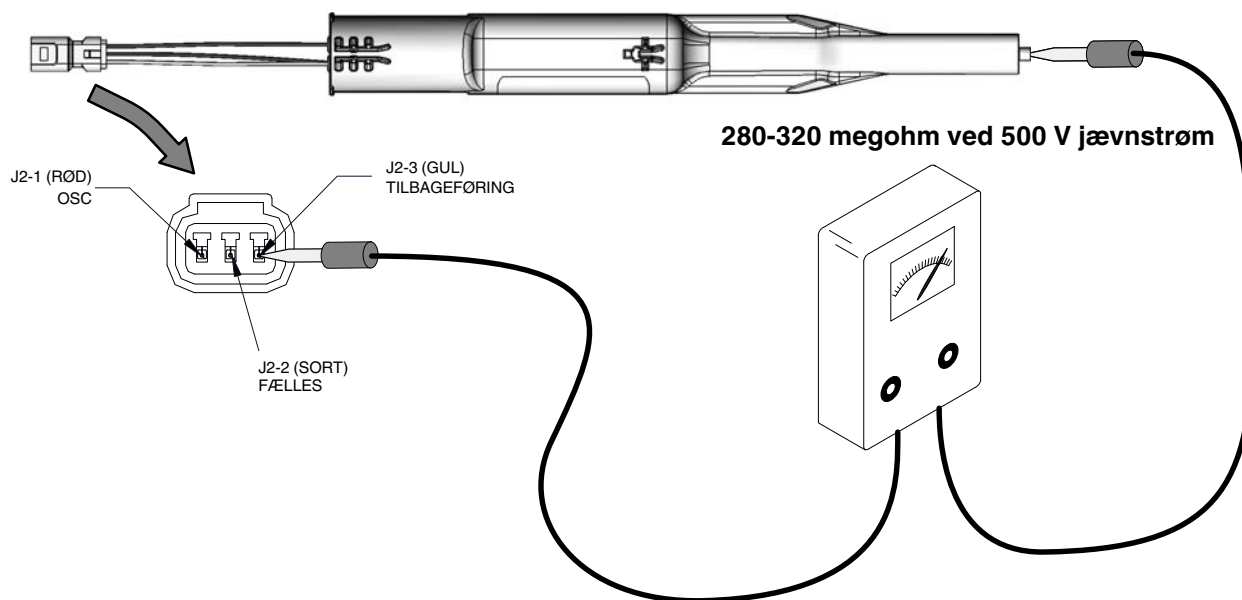


Problem	Mulig årsag	Korrigerende tiltag
<b>2. Mellemrum i pulverbønner</b>	Slidt dyse eller deflektor	Afmontér og undersøg dysen eller deflektoren. Udskift slidte dele.
	Tilstopet elektrodestøtte eller pulverrør	Afmonter elektrodestøtten og gør den ren. Afmonter om nødvendigt pulverrøret og gør det rent.
	Elektrode-luftrensestrømmen er for høj	Lufrensestrømmen styres af en fast åbning. Se manualen til styreenheden for flere fejlfindingsoplysninger.
<b>3. Bevikling falder af, dårlig overførsel</b>	Lav elektrostatisk spænding	Forøg den elektrostatiske spænding.
	Dårlig elektrodeforbindelse	Afmonter dysen og elektrodestøtten. Gør elektroden ren, og tjek for spor af kulstof eller beskadigelse. Tjek elektrodestøttens modstand som vist på side 17. Hvis der ikke er noget i vejen med elektrodestøtten, fjernes pistolstrømforsyningen, og dens modstand kontrolleres som vist på side 17.
	Dele med dårlig jordforbindelse	Tjek transportkæden, ruller og delenes ophæng for pulveropbygning. Modstanden mellem delene og jordforbindelsen skal være 1 megohm eller derunder. For at opnå de bedste resultater anbefales 500 ohm eller derunder.
<b>4. Ingen kV-ydelse fra sprøjtepistolen (display viser 0 kV, når pistolen udløses), men pistolen sprayer pulver</b>	Beskadiget pistolkabel	Udfør <i>Kontinuitetstjek af pistolkablet</i> på side 18. Hvis der er et åbent eller kortsluttet kredsløb, udskiftes kablet.
	Strømforsyning til sprøjtepistol kortsluttet	Udfør <i>Modstandstest af strømforsyningen</i> på side 17.
<b>5. Ingen kV-ydelse fra sprøjtepistolen (brugerfladen viser kV-ydelse), men der sprayer pulver</b>	Strømforsyning til sprøjtepistol åben	Udfør <i>Modstandstest af strømforsyningen</i> på side 17.
	Beskadiget pistolkabel	Udfør <i>Testen af pistolkablets kontinuitet</i> på side 18. Hvis der er et åbent eller kortsluttet kredsløb, udskiftes kablet.
<b>6. Pulveropbygning på elektrodens spids</b>	Utilstrækkelig elektrode-luftrensestrøm	Lufrensestrømmen styres af en fast åbning. Tjek luftrenseslangen, og kontroller for flow ved udgangsfittingen, når pistolen er udløst. Se manualen til styreenheden for flere fejlfindingsoplysninger.
<i>Fortsættes...</i>		

Problem	Mulig årsag	Korrigerende tiltag
<b>7. Lav pulverstrøm eller pulveropbygning</b>	Lavt forsyningslufttryk	Luftforsyningstrykket til iControl konsollen skal være højere end 5,86 bar (85 psi). Automatiske Encore LT styreenheder kræver 4,0-7,6 bar (58-110 psi).
	iFlow modulets lufttrykregulator indstillet for lavt	Juster iControl regulatoren til 5,86 bar (85 psi). Se instruktionsbladet til iFlow luftstrømskontROLSÆTTET.
	Forsyningsluftfiltret eller filterbeholderen er fuld - vandforurening af luftstrømsregulatoren	Fjern beholderen, og tøm den for vand/snavs. Udskift om nødvendigt filterelementet. Rengør systemet, udskift komponenter efter behov.
	iFlow modulets strømningventil eller Encore LT strømningventilen er tilstoppet	Se manualen til styreenheden.
	Luftslange er snoet eller tilstoppet	Tjek, om slangerne til den mængderelaterede luft og forstøvningsluften er snoet.
	Pumpehalsen er slidt	Udskift pumpehalsen.
	Pumpe ikke samlet korrekt	Tjek og saml pumpen igen.
	Opsamlingsrør er tilstoppet	Tjek, om rester eller pose (enheder med vibrationskasséfoder) blokerer opsamlingsrøret.
	Fluidiseringsluft for høj	Hvis fluidiseringsluften er indstillet for højt, vil forholdet mellem pulver og luft blive for lavt.
	Fluidiseringsluft for lav	Hvis fluidiseringsluften er indstillet for lavt, kører pumpen ikke med den største effektivitet.
	Pulverslange tilstoppet	Blæs pulverslangen igennem med trykluft.
	Pulverslange snoet	Tjek, om der er en snoet pulverslange.
	Pulverslange for lang	Afkort slangen.
	Pistolens pulverpassage tilstoppet.	Tjek slangetilslutningsfittingen, pulverrøret og elektrodestøtten for fastbrænding eller rester. Rengør i nødvendigt omfang med trykluft.
Den mængderelaterede luftslange og forstøvningsluftslangen byttet om	Tjek slangeføringen for den mængderelaterede luftslange og forstøvningsluftslangen og ret, hvis den ikke er korrekt.	
<b>8. Ingen kV, når pistolen udløses, pulvermængde OK</b>	kV er indstillet til nul	kV ændres til en positiv værdi.
	Tjek alarmskærmbilledet for meddelelser.	Se manualen til styreenheden for fejlfindingsprocedurer.
<b>9. Ingen pulverstrøm, når pistolen udløses, kV er ok</b>	Samlet luftstrøm indstillet til nul	Den samlede luftstrøm ændres til en positiv værdi.
	Indgangsluft slukket	Tjek luftforsyningen til iControl konsollen.
<b>10. Pistolluftstrømsprocenten stiger ikke lidt efter lidt, altid 0</b>	Samlet luftstrøm indstillet til nul	Hvis den samlede luftstrøm er indstillet til nul, kan strømningprocenten ikke justeres. Den samlede luftstrøm ændres til en positiv værdi.

## Modstandstest af strømforsyningen

Anvend et megohmmeter til at tjekke strømforsyningens modstand fra J2-3-tilbageføringsklemmen ved stikforbindelsen til kontaktstikbenet inde i den forreste ende. Modstanden bør være mellem 280-320 megohm. Hvis måletallene er uendelige, byttes sonderne om. Hvis modstanden ligger uden for dette område, udskiftes strømforsyningen.

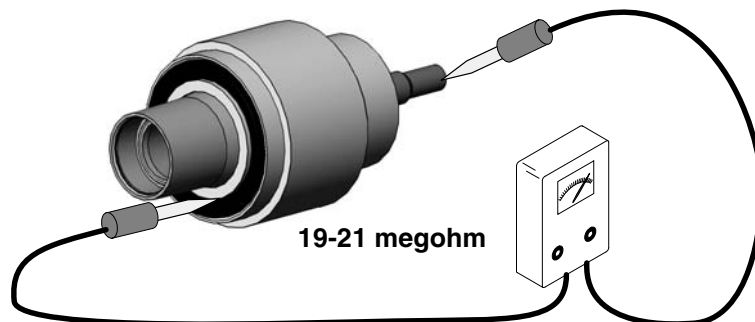


Figur 8 Test af strømforsyningens modstand

## Test elektrodestøttens modstand

Anvend et megohmmeter til at måle elektrodestøtteenhedens modstand fra kontaktringen bagpå til elektroden foran. Modstanden bør være 19-21 megohm. Hvis modstanden ikke ligger inden for dette område, repareres eller udskiftes elektrodestøtteenheden.

Se Reparation af elektrodestøtten på side 24 for at reparere elektrodestøtteenheden.



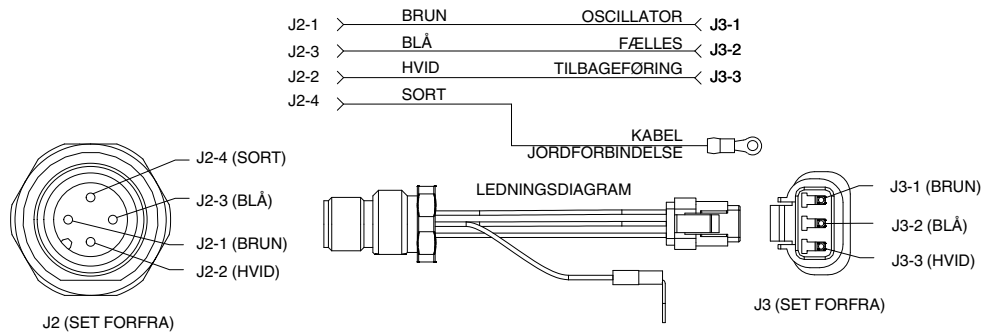
Figur 9 Test af elektrodestøttens modstand

## Test af styrekablets kontinuitet

Brug et standardohmmeter til at tjekke pistolkablerne og ledningen for kontinuitet.

### Pistolkontaktledning

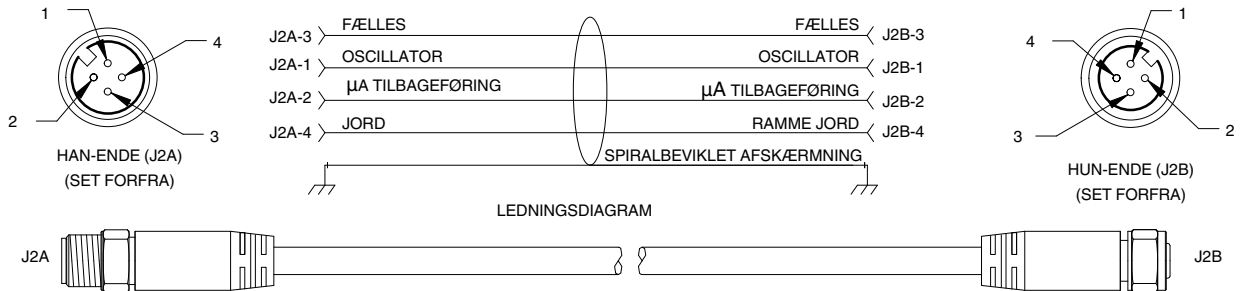
Denne ledning forbinder strømforsyningen (spændingsmultiplikator) med pistolkablet.



Figur 10 Pistolkontaktledning

### Pistolforlængerkabel

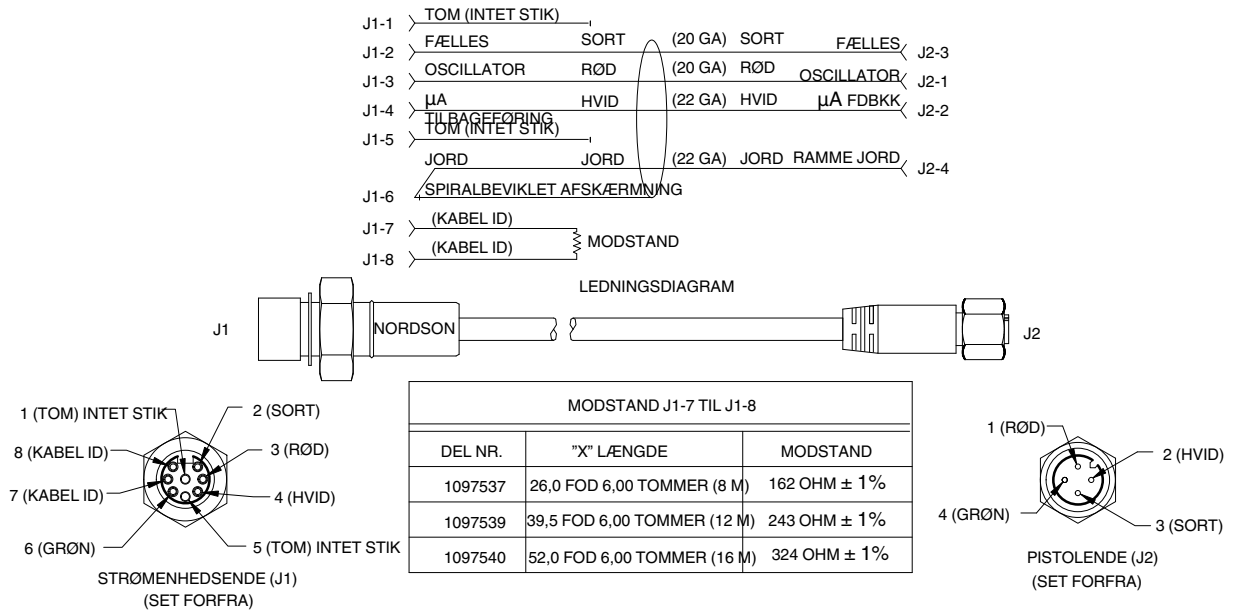
Dette 4 meter kabel er valgfrit.



Figur 11 Pistolforlængerkabel

## Standard pistolkabler

Disse kabler fås i længder på 8, 12 og 16 meter (26, 39 og 52 fod).



Figur 12 Pistolkabel

## Reparation



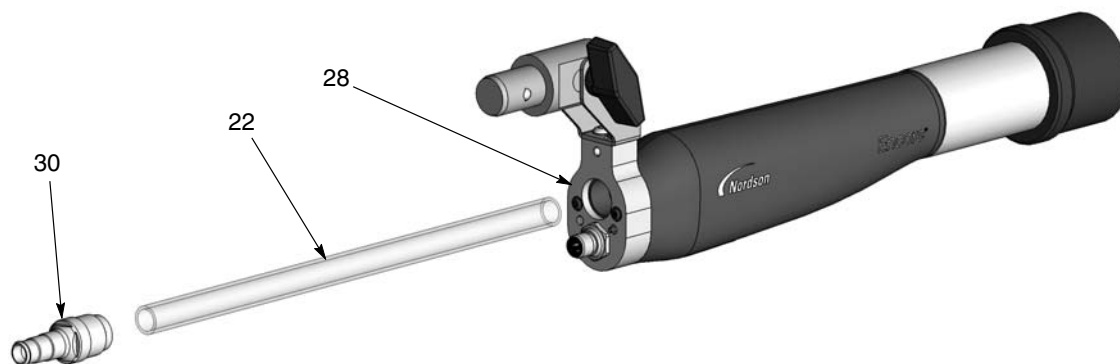
**ADVARSEL:** Lad kun kvalificeret personale udføre følgende opgaver. Følg sikkerhedsanvisningerne i denne vejledning og al anden tilhørende dokumentation.

### Forberedelse

1. Luk for den elektrostatiske spænding og luften til pulverpumpen ved styreenheden. Rens pistolen for at blæse resterende pulver ud af pulverslangen og pistolen.
2. Blæs pistolens udvendige side af. Derefter kobles pulverslangen, pistolkablet og luftrenseslangen fra pistolen.
3. Fjern pistolen fra monteringsstangen, og flyt den til en ren arbejdsbænk.

### Udskiftning af pulverrøret

1. Skru slangetilpasningsdelen (30) af endestykket (28), og træk den ud af sprøjtetipistolen. Pulverrøret bør følge med slangetilpasningsdelen ud af pistolen.
2. Fjern det gamle pulverrør fra slangetilpasningsdelen. Tjek tilpasningsdelens indvendige O-ring. Hvis den er defekt, udskiftes den.
3. Sæt et nyt pulverrør ind i tilpasningsdelen med en vridende bevægelse for at stikke røret ind forbi den indvendige O-ring, indtil det sidder rigtigt.
4. Stik pulverrøret ind i endestykket gennem pistolhusene, skru derefter tilpasningsdelen ind i endestykket og tilspænd forsvarligt.



Figur 13 Udskiftning af pulverrøret

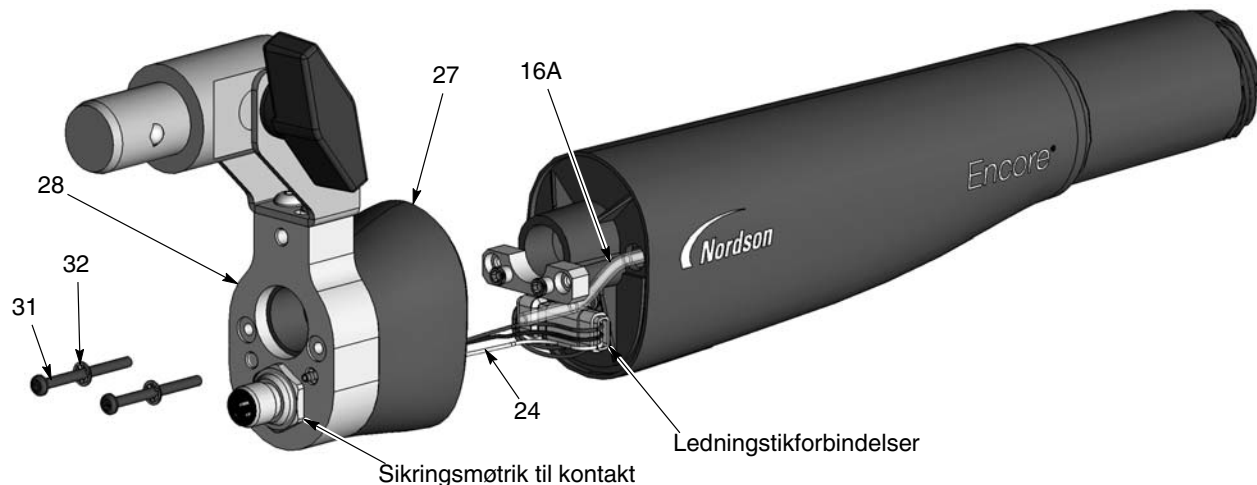
22. Pulverrør

28. Endestykke

30. Slangetilpasningsdel

## Udskiftning af strømforsyningen

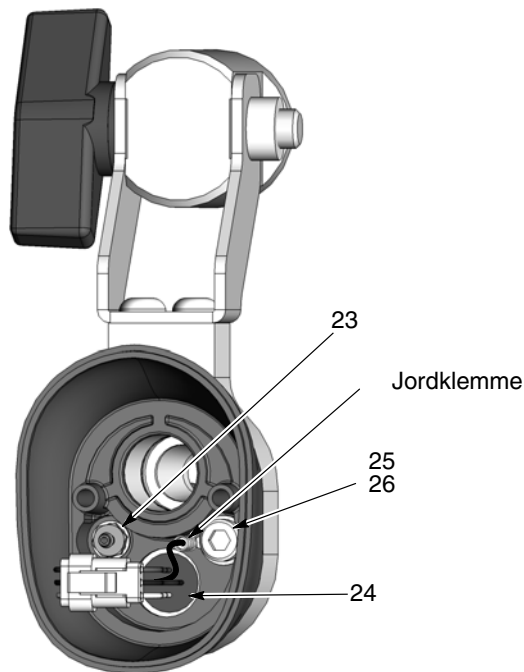
1. Afmonter dysen og elektrodestøtteenheden som beskrevet på side 10. Fjern altid deflektorkappen og deflektoren først, hvis der anvendes en konisk dyse.
2. Afmonter slangetilpasningsdelen og pulverrøret som beskrevet på side 20.
3. Se figur14. Skru de to Philips-skruer (31) og låseskiverne med indvendige tænder (32) af endestykket (28).
4. Skil forsigtigt endestykket/pistolhusets bagerste del (27, 28) fra pistolhusets forreste del.



Figur 14 Adskillelse af pistol - Udskiftning af pulverrør

16A. Filterdel	27. Pistolhusets bagerste del	31. Skruer
24. Kontaktledning	28. Endestykke	32. Låseskiver

5. Stik en lille flad skruetrækker ind i åbningen på ledningstikforbindelserne og skil kontaktledningen (24) fra strømforsyningsledningene.
6. Se figur15. Den klare luftrenseslange kobles fra fittingen med modhager (23) inde i pistolhusets bagerste del.
7. **Hvis kabelstikforbindelsen, fittingen med modhager eller pistolhusets bagerste del udskiftes:**
  - a. Se figur15. Brug en 4 mm sekskantet skruenøgle til at fjerne sekskantskruen (25) og låseskiven (26) og tag jordklemmen fra.
  - b. Brug et topnøglehoved på 1/4 tomme til at skrue fittingen med modhager løs. Fjern fittingen og låseskiven fra endestykket.
  - c. Se figur14. Skru sikringsmøtrikken fra kontakten, og fjern derefter kontakten og ledningen fra endestykket.
  - d. Skil pistolhusets bagerste del fra endestykket, hvis pistolhusets bagerste del udskiftes. Monter endestykket på en ny bagerste del til pistolhuset.
  - e. Kassér den møtrik, som følger med den nye fitting med modhager, sæt derefter fittingen med låseskiven monteret på fittingen gennem pistolhusets bagerste del og skru den ind i endestykket. Tighten the fitting securely.
  - f. Monter en ny kontakt i endestykket/pistolhusets bagerste del, og fastgør den med sikringsmøtrikken.
  - g. Se figur15. Tilslut jordklemmen til endestykket med sekskantskruen og låseskiven (25, 26).



Figur 15 Adskillelse af pistol - Udskitning af kabelstikforbindelse og fitting med modhager

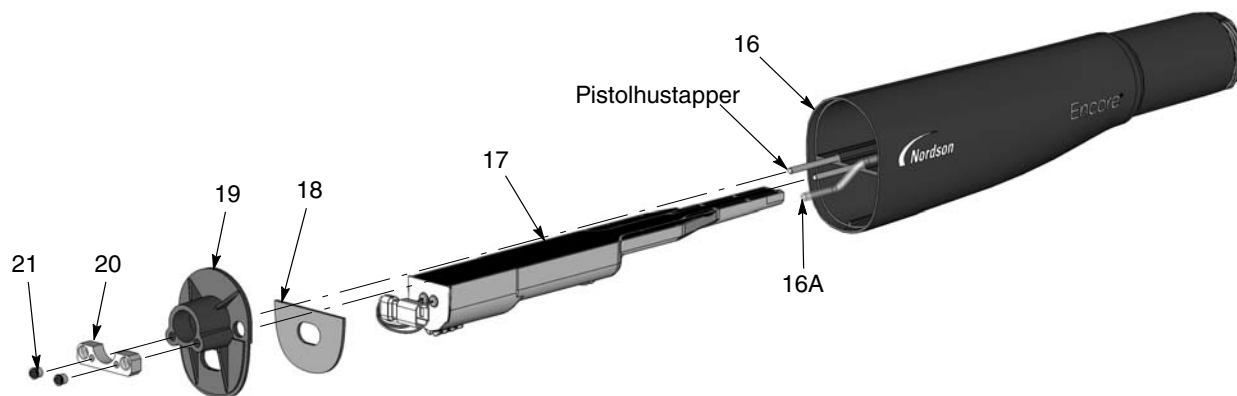
- |                          |               |
|--------------------------|---------------|
| 23. Fitting med modhager | 25. Skrue     |
| 24. Kabelstikforbindelse | 26. Låseskive |

- Fjern forsigtigt de to små 3 mm Allen-møtrikker (21), der holder skruapladen (20) fast mod endekappen (19). Der anvendes gevindlåsende lim på tappernes gevind.
- Fjern skruapladen og derefter endekappen fra pistolhuset (16).
- Træk strømforsyningen (17) ud af pistolhuset. Læg mærke til, hvordan kanterne på strømforsyningen og pistolhuset fungerer som positionsindikatorer.
- Hvis der installeres en ny luftrenseslange og et nyt filter (filterdel, 16A), lirkes filtret ud af pistolhusets forreste del, og slangen trækkes gennem den forreste del. Sæt en ny filterdel ind i pistolhuset.
- Installér en ny strømforsyning i pistolhuset, sørg for, at positionsindikatorerne forbinder rigtigt, og tryk på strømforsyningens bagerste del for at sikre, at den sidder rigtigt mod kontakten foran.
- Tjek pakningen på endekappen (18). If it is damaged, remove it and replace it with a new one.



## Udskiftning af strømforsyningen (forts.)

14. Installer endekappen i pistolhuset ved at føre strømforsyningsledningen og luftrenseslangen gennem de relevante huller.
15. Monter skrueladen over tapperne, påfør en dråbe Loctite 222 gevindlåsende lim på hver tap, sæt derefter møtrikkerne på tapperne og tilspænd dem til 0,45 N•m (64 inch-ounces).
16. Se figur15. Tilslut luftrenseslangen til fittingen med modhager og strømforsyningsledningen til kabelstikforbindelsens ledning.
17. Se figur14. Monter endestykket og pistolhusets bagerste del på pistolhuset og sørg for, at ledningerne ikke bliver klemmt.
18. Sæt de to Phillips-skruer og låseskiverne (31, 32) ind i endestykket, og tilspænd skrueerne til 0,55 N•m (79 inch-ounces).
19. Se figur13. Sæt pulverrøret (22) ind i tilpasningsdelen (30) med en vridende bevægelse for at stikke røret ind forbi den indvendige O-ring, indtil det sidder rigtigt.
20. Stik pulverrøret ind i endestykket gennem pistolhuset, skru derefter tilpasningsdelen ind i endestykket og tilspænd forsvarligt.



Figur 16 Adskillelse af pistol - Udskiftning af strømforsyningen

- |                    |               |               |
|--------------------|---------------|---------------|
| 16. Pistolhus      | 18. Pakning   | 20. Skruelade |
| 16A. Filterdel     | 19. Endekappe | 21. Møtrikker |
| 17. Strømforsyning |               |               |

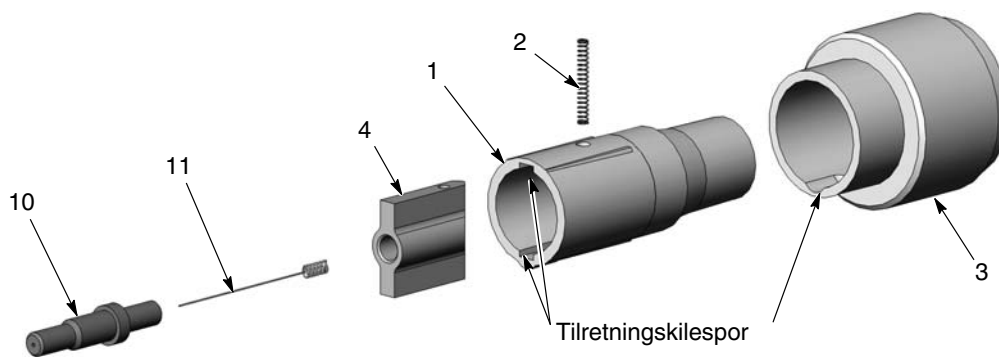
## Udskiftning af elektrodestøttemuffen

### Oplysninger om elektrodestøtten:

- Elektrodestøtten består af del 1-4 som vist i figur 17.
- Muffen og fjederen (1, 2) sælges som et sæt.
- Støttedelen (3) indeholder en modstand. Hvis modstanden svigter, skal hele enheden udskiftes.
- Elektroden og elektrodeholderen (10, 11) sælges separat. Der bruges forskellige elektrodeholdere til koniske og flad-/hjørnesprøjtedyser.

Før muffen fjernes fra støtten, skal De sørge for at have et nyt sæt ved hånden. Fjederen bliver beskadiget, når muffen trækkes ud af støtten. Fjederen leder den elektrostatiske spænding til elektroden.

1. Skru elektrodeholderen (10) af og fjern elektroden (11).
2. Træk muffen (1) ud af støtten (2).
3. Træk fjederen (2) ud af muffen og det keramiske mellemstykke (4).
4. Træk mellemstykket ud af muffen. Undersøg mellemstykket og muffen for slid og skader. Kassér slidte eller defekte dele.
5. Installér mellemstykket i kilesporene i muffen og tilret hullerne i begge.
6. Sæt fjederen ind i hullerne i muffen og mellemstykket.
7. Pres forsigtigt fjederen sammen, tilret muffekilen og støttekilesporene og stik muffen ind i støtten, indtil fjederen klikker ind i hullet inde i støtten.
8. Sæt elektroden ind i elektrodeholderen, og skru derefter elektrodeholderen ind i mellemstykket.



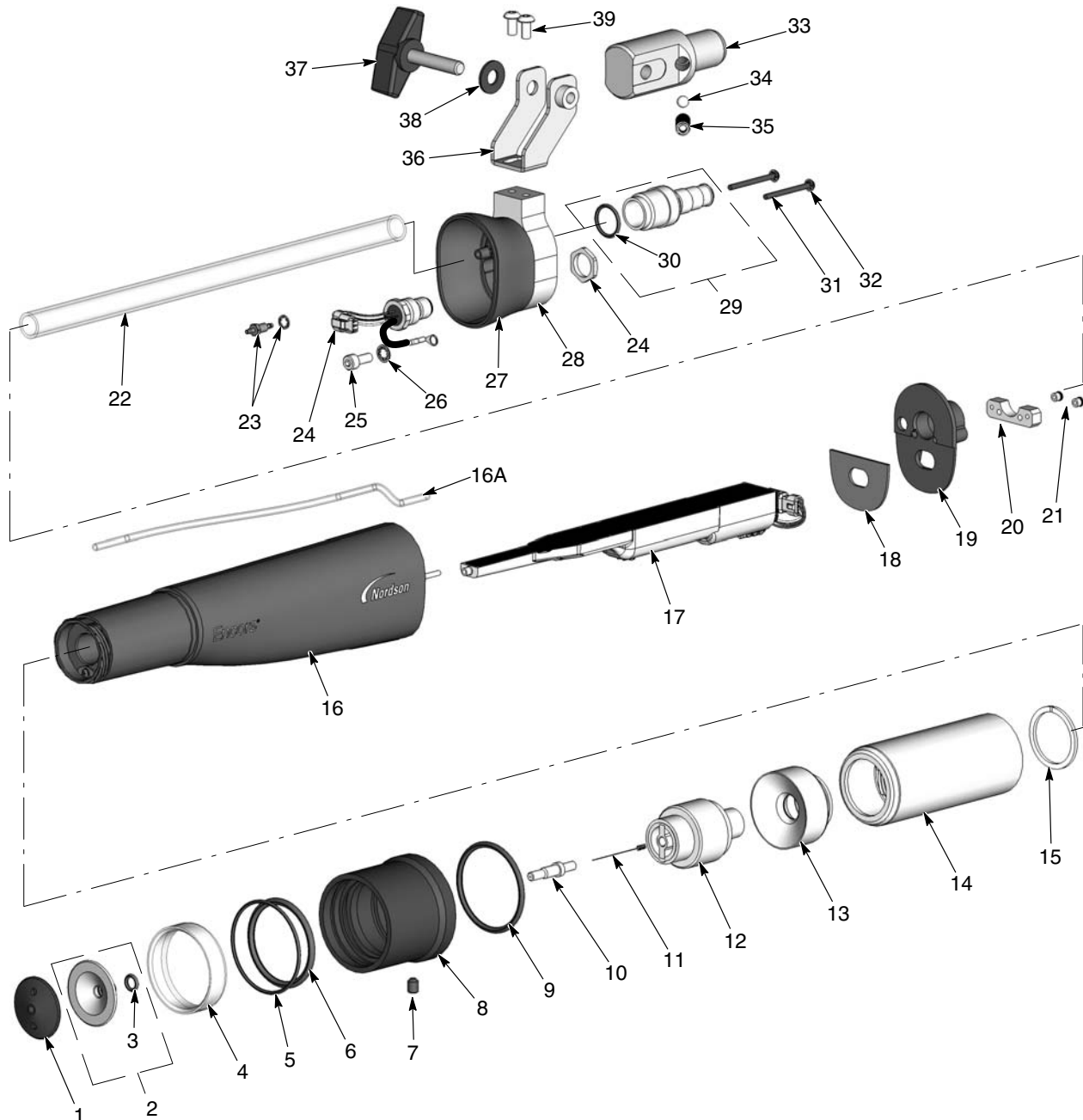
Figur 17 Udskiftning af elektrodestøttemuffen

- |               |                 |                     |
|---------------|-----------------|---------------------|
| 1. Muffe      | 3. Støtteenhed  | 10. Elektrodeholder |
| 2. Trykfjeder | 4. Mellemstykke | 11. Elektrode       |

## Reservevedele

Reservevedele bestilles ved at kontakte Deres lokale Nordson repræsentant. Reservevedele kan også bestilles på internettet på <http://www.enordson.com>.

### Illustrerede reservevedele til strøjtpejstoler



Figur 18 Reservevedele til strøjtpejstoler

**Reservedelsliste for sprøjtetipistoler**

Se figur18.

Artikel	Reservedel	Beskrivelse	Antal	Note
-	1601417	SPRAY GUN, auto, bar mount, Encore PE	1	
1	1601811	• RETAINER, deflector, 38 mm, Encore PE	1	A
2	245523	• DEFLECTOR, 38 in. diameter, ceramic	1	A
3	945016	• • O-RING, silicone, 0.251, x 0.400 x 0.074 in.	1	A
4	246578	• INSERT, Pyrex	1	A
5	940331	• O-RING, silicone, 2.00 x 2.175 x 0.063 in.	1	A
6	942240	• O-RING, hotpaint, 1.75 x 2.00 x 0.125 in.	1	A
7	982455	• SCREW, set, M6 x 1.0 x 8, nylon, black	1	A
8	1601433	• SLEEVE, pattern shaper, Encore PE	1	A
9	1602039	• O-RING, Buna N, 46 x 3, 70 Duro	1	A
10	1601814	• HOLDER, electrode, conical, Encore PE	1	A
11	1602041	• ELECTRODE, spring contact, Encore PE	1	A
12	1601423	• SUPPORT ASSEMBLY, electrode, Encore PE	1	B
13	1601430	• NOZZLE, conical, ceramic, Encore PE	1	A
14	1601431	• NUT, nozzle, Encore PE	1	A
15	1601422	• RING, retaining, nozzle, Encore PE	1	A
16	1098453	• KIT, body, auto, Encore	1	
16A	1088558	• • FILTER ASSEMBLY, handgun	1	
17	1083426	• POWER SUPPLY, 100 KV, negative, Encore	1	
18	1088052	• GASKET, multiplier cover, handgun, Encore	1	
19	1097520	• BULKHEAD, body, front, auto, Encore	1	
20	1101381	• PLATE, screw	1	
21	1097522	• NUT, Allen, 4-40, stainless steel	2	
22	1601421	• TUBE, powder, bar mount, auto, Encore PE	1	
23	1081616	• FITTING, bulkhead, barb, dual, 10-32 x 4 mm	1	
24	1097514	• RECEPTACLE, gun harness	1	
25	815666	• SCREW, socket, M5 x 0.8 x 12, zinc	1	
26	983127	• WASHER, lock, internal, M5, zinc	1	
27	1097518	• BODY, gun rear, auto, Encore	1	
28	1601420	• CAP, end, bar gun, Encore PE	1	
29	1602195	• ADAPTER ASSEMBLY, hose, spray gun, auto, Encore PE	1	
30	940160	• • O-RING, hotpaint, 0.625 x 0.75 x 0.063 in.	1	
31	345071	• SCREW, pan head, recessed, M3 x 35 mm	2	
32	983520	• WASHER, lock, internal, M3, steel, zinc	2	
33	1097546	• ADAPTER, tube, mount, bar	1	
34	1097545	• BALL, chrome steel, 6.5 mm diameter, 25, C63	1	
35	345385	• SCREW, set, flat, M8 x 20, fastener	1	
36	1097542	• BRACKET, mount, bar	1	
37	1102293	• KNOB, T-handle, 5/16-18 x 1.5	1	
38	1102294	• WASHER, flat, 0.34 x 0.74 x 0.06, nylon	1	
39	982503	• SCREW, button, socket, M5 x 10, zinc	1	
NS	939247	• CLAMP, hose, Snap-It	1	

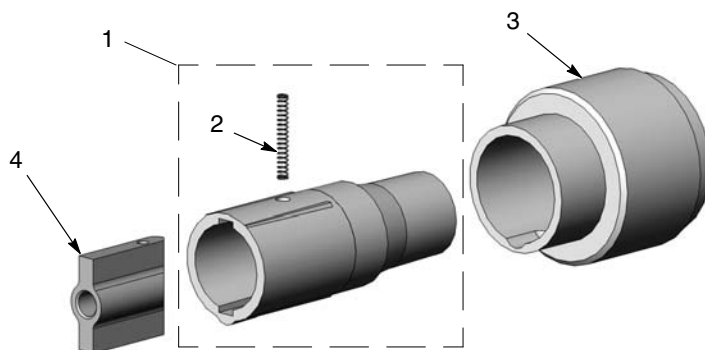
NOTE A: Se valgfrie dyser på side 28 vedrørende flad- og hjørnesprøjtetipstoffer. Der bruges forskellige elektrodeholdere til koniske og flad-/hjørnesprøjtetipstoffer, og det er også nødvendigt med en ny dysemøtrik.

B: Se figur 19 og reservedelsliste for reparationsdele til elektrodeholderenheden.

## Reparationsdele til elektrodestøtten

Se figur19.

Artikel	Reservedel	Beskrivelse	Antal	Note
-	1601423	SUPPORT ASSEMBLY, electrode, Encore PE	1	
1	1602193	• KIT, sleeve, Encore PE	1	
2	1601429	• • SPRING, compression, 0.088 OD x 0.75 long	1	
3	1602192	• KIT, electrode support, Encore PE	1	
4	1601428	• SPIDER, ceramic, Encore PE	1	



Figur 19 Reparationsdele til elektrodestøtten

## Valgfrit tilbehør

### Kabler

Disse kabler forbinder sprøjtetipstolen med pistolstyreenheden (Encore iControl integreret styreenhed eller Encore LT automatisk styreenhed).

Reservedel	Beskrivelse	Note
1097537	CABLE, auto, Encore, 8 meter (26.25 ft)	
1097539	CABLE, auto, Encore, 12 meter (39.4 ft)	
1097540	CABLE, auto, Encore, 16 meter (52.5 ft)	
1601344	CABLE, extension, Encore auto, 4 meter (13.1 ft)	A
NOTE A: Bruges mellem sprøjtetipstol og 8, 12 eller 16 meter kabel.		

## Valgfrie flad- og hjørnesprøjtedyser

Sprøjtetipstolene leveres med en konisk dyse. Hvis den koniske dyse udskiftes med en valgfri flad- eller hjørnesprøjtedyse, bestilles en ny dysemøtrik og et nyt fladspøjte-elektrodeholdersæt sammen med en dyse.

**1601744**  
6 mm fladspøjtedyse



**1601745**  
4 mm fladspøjtedyse



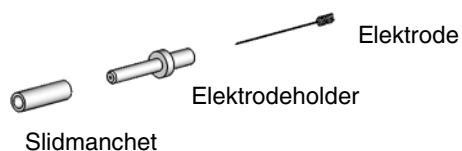
**1601748**  
6 mm hjørnesprøjtedyse



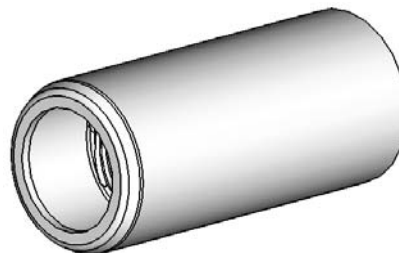
**1601749**  
4 mm hjørnesprøjtedyse



**1602194**  
Fladspøjt-elektrodeholdersæt



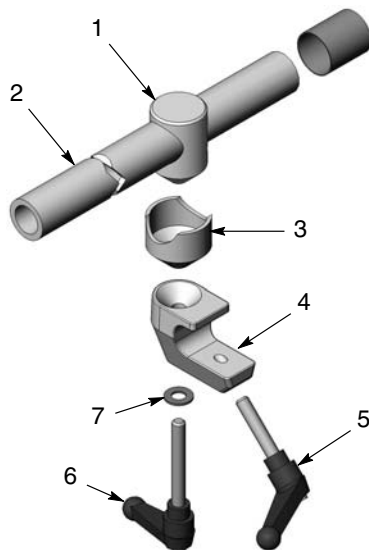
**1601431**  
Dysemøtrik



Figur 20 Valgfrie flad- og hjørnesprøjtedyser

## Standard leddelt pistolholdestang

Denne pistolholdestang bruges sammen med den rørtilpasningsdel, der følger med sprøjtpeistolen. Den kan spændes på monteringsstænger med en diameter på en tomme.

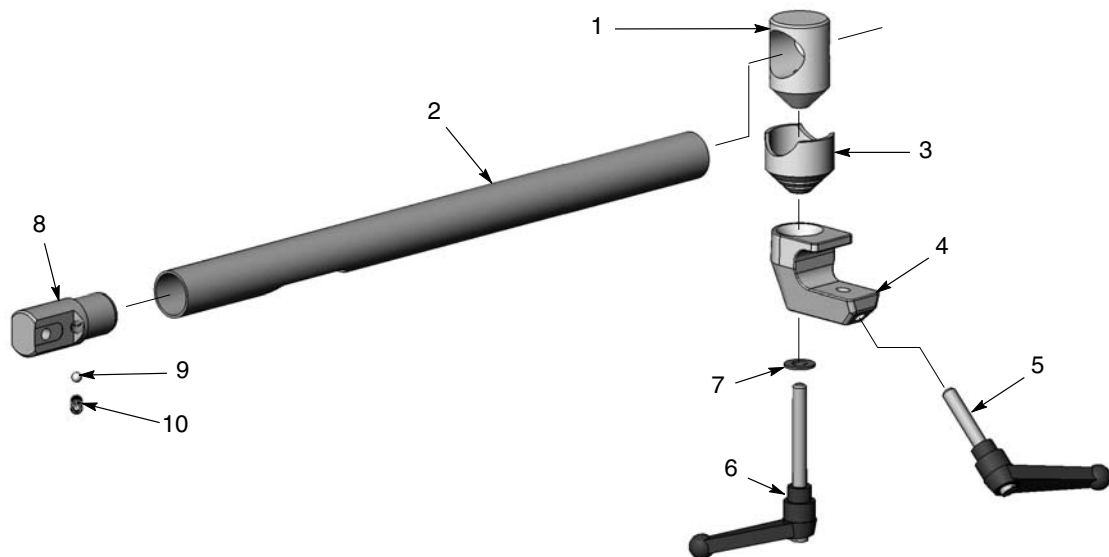


Figur 21 Standard leddelt pistolholdestang

Artikel	Reservedel	Beskrivelse	Antal	Note
-	341727	GUN BAR, aluminum, 1.25-in. OD x 4 ft., assembly	1	
1	327732	• BODY, locking, 1.25 in. diameter	1	
2	327704	• ROD, adjusting, aluminum, 1.25 in. OD x 4 ft	1	
3	327733	• SLEEVE, locking, 1.25 in. diameter	1	
4	248669	• BODY, adjust mounting	1	
5	248957	• HANDLE, adjust, $\frac{3}{8}$ -16 x 1.77 in.	1	
6	249074	• HANDLE, adjust, $\frac{3}{8}$ -16 x 2.75 in.	1	
7	983061	• WASHER, flat, 0.406 x 0.812 x 0.065 in., zinc	1	

## Valgfri leddelt pistolholdestang

Med denne pistolholdestang kan pulverslangen, luftslangen og pistolkablet føres gennem justeringsstangen til pistolens bagerste ende. Den omfatter en rørtilpasningsdel, som erstatter den standard rørtilpasningsdel, der følger med sprøjtetipistolen.



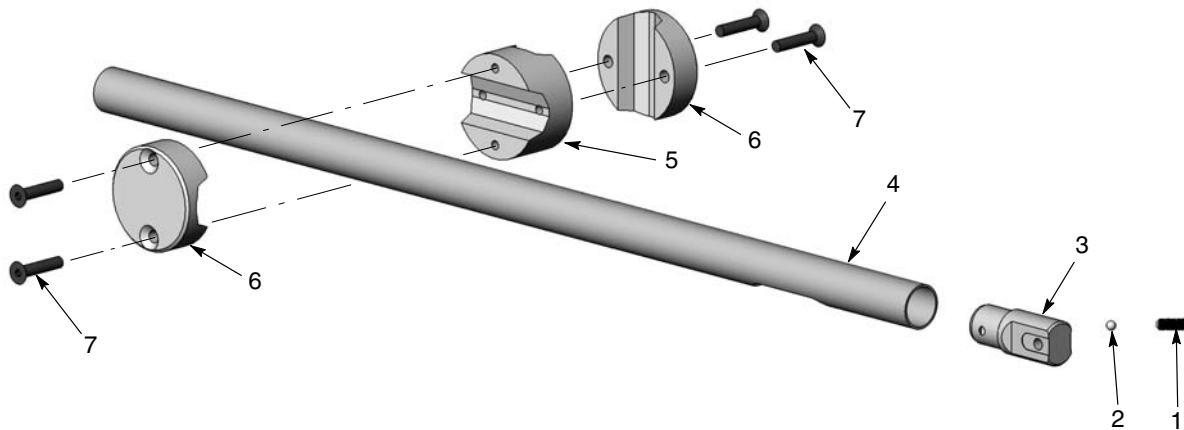
Figur 22 Valgfri leddelt pistolholdestang

Artikel	Reservedel	Beskrivelse	Antal	Note
-	1601743	KIT, articulating bar mount, 4 ft., Encore	1	
1	327732	• BODY, locking, 1.25 in. diameter	1	
2	1601444	• ROD, adjusting, stainless steel, 1.25 in. OD x 4 ft	1	
3	327733	• SLEEVE, locking, 1.25 in. diameter	1	
4	248669	• BODY, adjust mounting	1	
5	248957	• HANDLE, adjust, $\frac{3}{8}$ -16 x 1.77 in.	1	
6	249074	• HANDLE, adjust, $\frac{3}{8}$ -16 x 2.75 in.	1	
7	983061	• WASHER, flat, 0.406 x 0.812 x 0.065 in., zinc	1	
8	1601432	• ADAPTER, tube, mount, bar, Encore PE	1	
9	1097545	• BALL, chrome steel, 6.5 mm dia., 25, C63	1	
10	345385	• SCREW, set, flat, M8 x 20, fastener	1	



## Valgfri fast pistolholdestang

Med denne pistolholdestang kan pulverslangen, luftslangen og pistolkablet føres gennem justeringsstangen til pistolens bagerste ende. Den omfatter en rørtilpasningsdel, som erstatter den standard rørtilpasningsdel, der følger med sprøjtpejstolen.

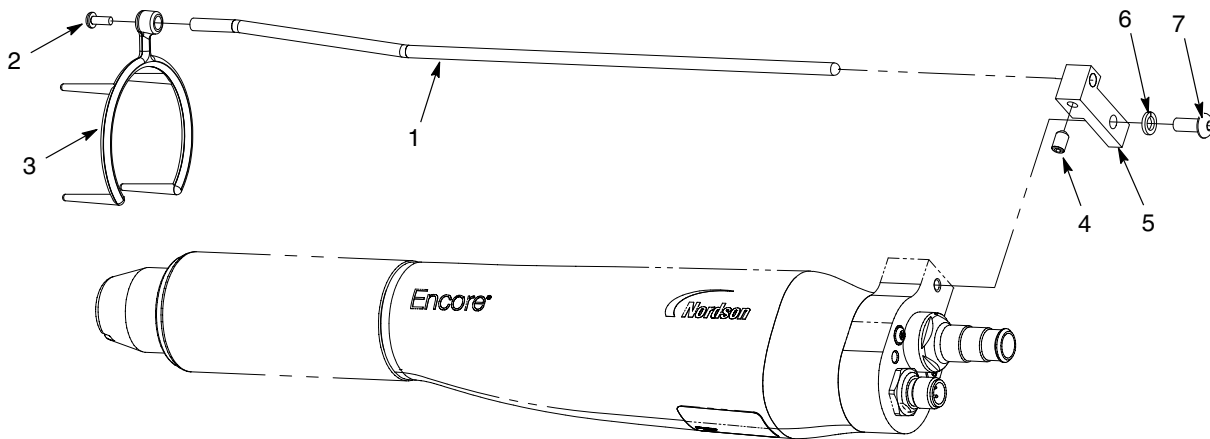


Figur 23 Valgfri fast pistolholdestang

Artikel	Reservedel	Beskrivelse	Antal	Note
-	1601742	KIT, universal, bar mount, 4 ft., Encore	1	
1	345385	• SCREW, set, flat, M8 x 20, fastener	1	
2	1097545	• BALL, chrome steel, 6.5 mm dia., 25, C63	1	
3	1601432	• ADAPTER, tube, mount, bar, Encore PE	1	
4	1601444	• ROD, adjusting, stainless steel, 1.25 in. OD x 4 ft	1	
5	1103254	• CLAMP, bar, transition, universal	1	
6	1103253	• CAP, clamp, bar, universal	2	
7	1103423	• SCREW, flat, socket, M8 x 40, steel, black oxide	4	

## Valgfrit ionkollectorsæt

Se side 9 eller det instruktionsblad, der følger med ionkollectorsættet, vedrørende installation og justeringsvejledning.



Figur 24 Ionkollectorsæt

Artikel	Reservedel	Beskrivelse	Antal	Note
-	1602227	KIT, collector, ion, Encore PE	1	
1	-----	• ROD, ion collector, offset	1	
2	982017	• SCREW, pan, rec, M3 x 8, zinc	1	
3	-----	• TIP, ion collector, multi-point	1	
4	1097543	• SCREW, set, nylon tip, M5 x 8, black	1	
5	-----	• BLOCK, ion collector, Encore PE	1	
6	983401	• WASHER, lock, split, M5, steel, zinc	1	
7	982636	• SCREW, button, socket, M5 x 12, zinc	1	

# OVERENSSTEMMELSESERKLÆRING

## PRODUKT:

**Modeller:** Encore PE automatiske applikatorer til brug sammen med Encore iControl eller Encore LT automatiske styreenheder.

**Beskrivelse:** Dette er et automatisk elektrostatisk pulversprøjtesystem, som omfatter applikatorer, styrekabler og tilhørende styreenheder, og som bruges til at påføre porcelænsemaljepulvere. Porcelænsemaljepulverne er ikke-brændbare. Sprøjteområdet er klassificeret som ikke-farligt.

## Gældende direktiver:

2006/42/EF - Maskindirektivet  
2004/108/EØF - EMC-direktivet  
2006/95/EF - Lavspændingsdirektivet

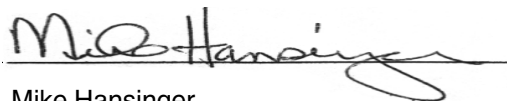
## Standarder, der er anvendt til overholdelse:

EN/ISO12100 (2010)	EN61000-6-3 (2007)
EN1953 (2009)	EN61000-6-2 (2005)
EN60204 (2006)	EN55011 (2009)
EN50177 (2009)	

## Principper:

Dette produkt er fremstillet i overensstemmelse med god teknisk praksis.  
Det angivne produkt er i overensstemmelse med de direktiver og standarder, der er nævnt ovenfor.

Applikatorens energiniveau er mindre end 2mJ, Type A-P, i henhold til EN50177



Mike Hansinger  
Leder Teknisk Udvikling  
Industrial Coating Systems

Dato: 4. september 2012

## Nordsons autoriserede repræsentant i EU

**Person, der er godkendt til at udarbejde den relevante tekniske dokumentation.**

**Kontakt:** Driftsleder  
Industrial Coating Systems  
Nordson Deutschland GmbH  
Heinrich-Hertz-Straße 42-44  
D-40699 Erkrath



