

# Encore<sup>®</sup> -posliiniemalijauhepumppu



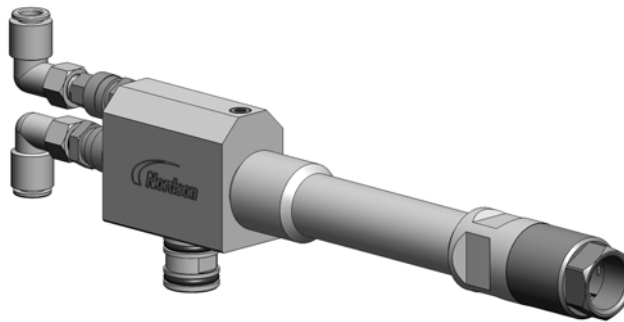
**VAROITUS:** Vain ammattitaitoinen henkilökunta saa suorittaa seuraavat toimenpiteet. Noudata tämän käsikirjan sekä kaikkia muita asiaankuuluvia turvaohjeita/kirjallista materiaalia.

## Johdanto

Encore posliiniemalin pulverinsyöttöpumppu on venturityyppinen pumppu, joka syöttää posliiniemalijauhepinnoitetta (sulatetta) pulverinruiskutuspistooliin. Kaksi ilmapumpun ja jauheen sumutuksen virtausta.

Virtausilma nostaa imuputken välitykellä nestemäisen jauheen säiliöstä pumppuun. Jauhe pakotetaan pulveriletkun välityksellä ulos pumpusta ruiskutuspistooleihin. Sumutusilma ohentaa ja hajottaa pulverivirtauksen ja lisää nopeutta sen lähtiessä pumpusta.

Pumpun asennussarjoja on saatavana 18 ja 24 tuuman imuletkuilla.



Kuva 1 Encore posliiniemalipumppu

## Asennus



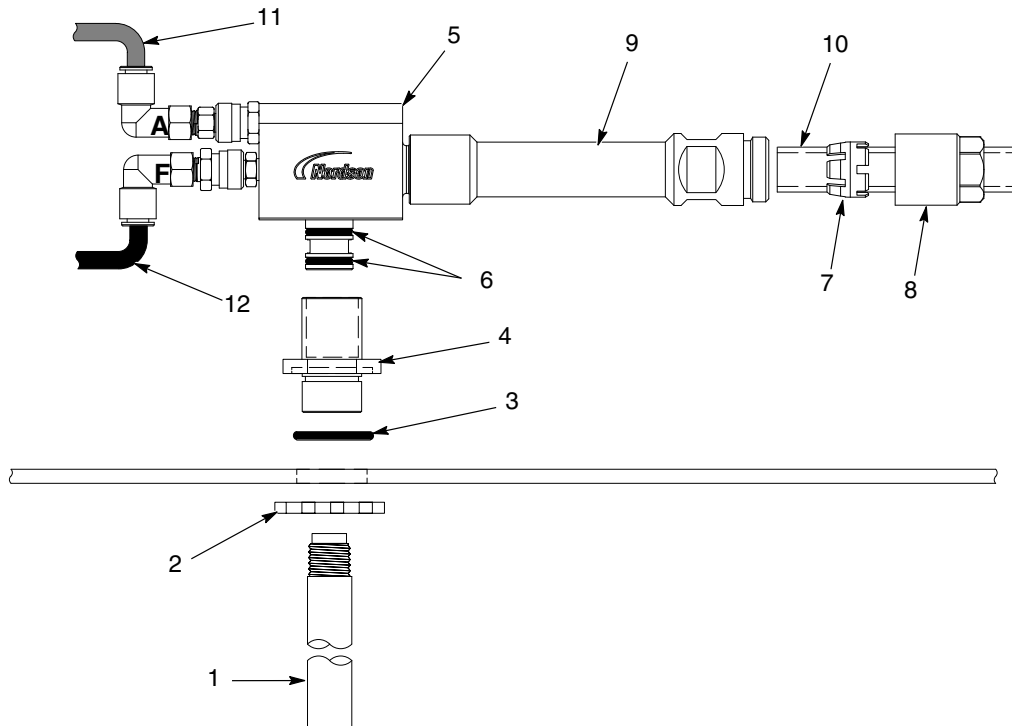
**VAROITUS:** Kaikki sähköä johtavat laitteet maalausalueella tulee maadoittaa. Pulverin ruiskutusalueella käytettävät maadoittamattomat ja huonosti maadoitetut laitteet voivat varautua sähköisesti. Tämä varautuminen voi antaa voimakkaan sähköiskun.

Katso kuvaa 2.

**HUOMAA:** Pumppupidikkeen O-renkaat (6) ovat sähköä johtavaa silikonia maadoitusliitännän tekemiseksi pumpun ja säiliön kannen välillä, ja siitä maahan. Älä korvaa näitä O-renkaita sähköä johtamattomilla O-renkailla.

## Asennus *(jatkoa)*

1. Asenna pumppupidikkeen O-rengas (3) pumppupidikkeen runko-osan (4) uraan.
2. Pujota imuletku pumppupidikkeen ala-aukkoon.
3. Asenna imuletku-/pumppupidikeyhde säiliössä olevaan avoimeen pumppuaukkoon tai pumpun asennuslevyyn, kierrä lukkomutteri pumppupidikkeeseen ja kiristä lujaan.
4. Poista mutteri (8) ja holkki (7) kuristimen pitimestä (9). Liuuta ne molemmat pulveriletkun pään päälle (10). Varmista, että pulveriletkun pää on katkaistu suoraan.
5. Vie pulveriletkua kuristimen pitimeen, kunnes se on keraamisessa holkissa pitimen sisällä.
6. Pidä letkua paikallaan ja liu'uta holkki ja mutteri letkua alaspäin ja aloita mutterin kääntäminen kuristimen pitimeen.
7. Kiristä mutteria 12-pist. 15/16 tuumaa avautuvalla ruuviavaimella, kunnes se koskettaa kuristimen pidintä. Katso avaimen osanumeron osalta kohtaa *Valinnaiset työkalut*.
8. Kytke 8 mm:n sininen sumutusilmaletku (11) sumutusilmaliitäntään.
9. Kytke 8 mm:n musta ilmaletku (12) virtausilmaliitäntään.



Kuva 2 Imuputken ja pumpun asennus

- |                     |                               |                                   |
|---------------------|-------------------------------|-----------------------------------|
| 1. Imuputki         | 5. Encore posliiniemalipumppu | 9. Kuristimen pidin               |
| 2. Lukitusmutteri   | 6. Johtavat O-renkaat         | 10. Pulveriletku                  |
| 3. O-rengas         | 7. Holkki                     | 11. Sininen 8 mm sumutusilmaletku |
| 4. Pumpun kiinnitys | 8. Mutteri                    | 12. Virtausletkut - 8 mm musta    |

## Käyttö

Varmista, että säiliö on maadoitettu.

Kytke fluidisointi-ilma säiliöön ja laita fluidisointi-ilma päälle.

Tyypilliset pumpun käyttöpainet ovat:

Sumutusilma:	1,4 bar (20 psi) tai 0,85 m <sup>3</sup> /h (0,5 cfm)
Ilmavirta:	2,1 bar (30 psi) tai 2,5 m <sup>3</sup> /h (1,5 cfm)

Annetut painet ovat keskimääräisiä lähtöarvoja. Niitä voidaan korottaa tai alentaa, jotta saavutetaan haluttu tuotto ja pulveripilven tiheys.

## Ylläpito

### Päivittäin

Irrota pulverin letku ja ilmaletkujen pikaliittimet. Irrota pumppu pumpun kiinnityksestä. Puhalla pumppu puhtaaksi paineilmalla.

Varmista, että kaapin poistoimuri on päällä. Puhalla pulveriletkuun paineilmaa. Puhalla aina letkuun pumpun puolelta ja ruiskutuskaappiin päin, ei pistoolista pumppuun päin.



**VAROITUS:** Älä korvaa sähköä johtavia O-renkaita sähköä johtamattomilla O-renkailla. Sähköä johtavat O-renkaat varmistavat maadoitusreitit, joka tarvitaan pulverinruiskutuslaitteissa. Tämän varoituksen huomiotta jättäminen saattaa aiheuttaa valokaaren ja loukkaantumisen.



**VAROITUS:** Keraamisen pumpun osat ovat helposti särkyviä. Käsittele niitä varovasti, jotteivat ne rikkoudu.

### Kuristimen vaihtaminen

1. Katso kuvaa 3. Ruuvaa mutteri (1) irti ja vedä pulveriletku ulos kuristimen pitimestä (5).
2. Ruuvaa kuristimen pidin (5) irti rungosta (14) 25 mm aukeavalla jakoavaimella.
3. Vedä kuristin (8) ulos kuristimen pitimestä. Irrota O-rengas (7) kuristimesta.
4. Asenna uusi O-rengas uuteen kuristimeen, asenna kuristin sitten pitimeen.
5. Ruuvaa kuristimen pidin runkoon ja kiristä lujaan.
6. Työnnä pulveriletkun päätä kuristimen pitimeen, kunnes se on keraamisessa holkissa.
7. Pitele letkua paikallaan kiertäessäsi mutteria kuristimen pitimeen, kiristä sitten mutteria, kunnes se koskettaa pidintä.

## ***Suuttimen ja keraamisen kuvun vaihtaminen***

1. Irrota virtausilman kulmaliitos ja naaraspuolinen pikaliitin (19, 17) suutinyksiköstä (15).
2. Irrota kuristin (8) kuten kuvataan kohdassa *Kuristimen vaihtaminen* sivulla 3.
3. Käytä Nordsonin avainta 152999 tuloadapterin (10) poistamiseen rungosta (14).
4. Ruuvaa suutinyksikkö (15) irti rungosta (14). Suuttimen kärki on karbidia. Ole varovainen, jottei se vaurioidu.
5. Poista keraaminen kupu (11) ja O-rengas (12) pumpun rungosta.
6. Tarkasta kaikki osatja O-renkaat ja vaihda kaikki kuluneet tai vaurioituneet osat. O-renkaat (6, 9) kuristimen pitimessä ja tuloadapterissa ovat johtavaa silikonia. Älä vaihda niitä johtamattomiin O-renkaisiin.
7. Asenna O-rengas (12) ja keraaminen kupu (11) runkoon. Kohdista kuvun pienempi reikä suuttimen aukkoon.
8. Pitele kupua (11) paikallaan sormella viedessäsi suutinyksikköä (15) runkoon. Kiristä suutin 8-10,8 N•m (6-8 ft.-lbs) momenttiin.
9. Laita tuloadapteri (10) runkoon ja kiristä se tiukkaan.
10. Asenna kuristin (8) kuten kuvataan kohdassa *Kuristimen vaihtaminen*.

## ***Keraamisen putken vaihtaminen***

Vaihda keraaminen putki (4) poistamalla ensiksi O-rengas (3). O-rengas estää putken putoamisen kuristimen pitimestä ja rikkoutumisen silloin, kun pulveriletku on poistettu . Asenna putki ennen O-renkaan asennusta.

## Varaosat

Osien tilaamiseksi ota yhteys Nordson Industrial Coating Systems Customer Support Centeriin, puh. (800) 433-9319 tai paikalliseen Nordson-edustajaan.

## Pumpun osat

Katso kuvaa 3.

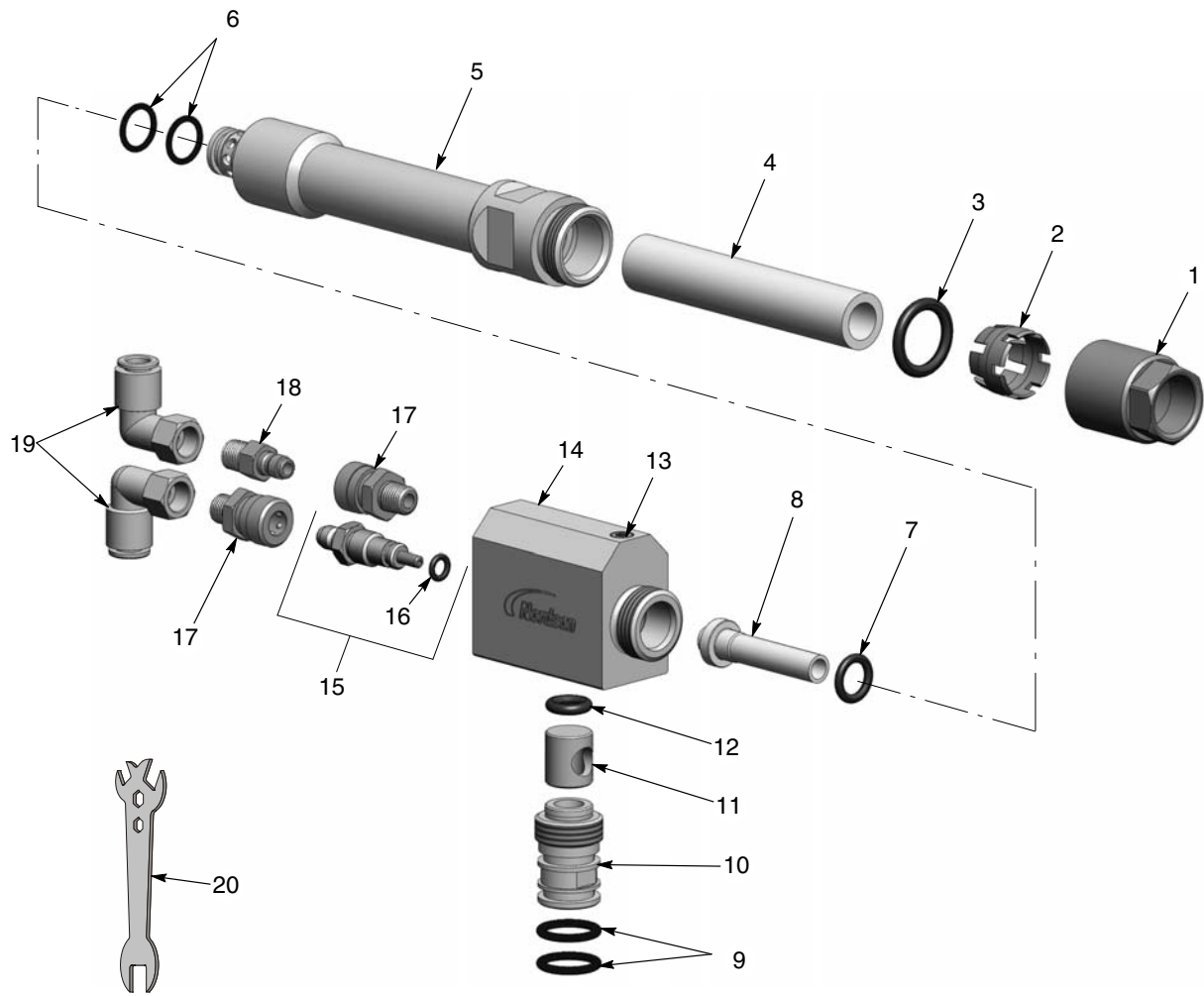
Kohta	P/N	Seloste	Määrä	Huomaa
—	1602268	PUMP assembly, 90°, Encore PE	—	
1	1602252	• NUT, tube, 3/4 diameter	1	
2	1602253	• SLEEVE, tube, 3/4 diameter	1	
3	942101	• O-RING, silicone, 0.75 x 1.00 x 0.125 in.	1	
4	107230	• TUBE, 0.50 x 0.75 x 4, ceramic	1	
5	1602251	• HOLDER, throat, housing, 90°, Encore PE	1	
6	940147	• O-RING, conductive silicone, 0.50 x 0.625 x 0.063 in.	2	A
7	941113	• O-RING, silicone, 0.438 x 0.625 x 0.094 in.	1	
8	1602250	• THROAT, venturi, ceramic, 90°, Encore PE	1	
9	941145	• O-RING, silicone, conductive, 0.625 x 0.812 in.	2	A
10	1602255	• ADAPTER, inlet, 90°, Encore PE	1	
11	1602249	• CUP, ceramic, 90°, Encore PE	1	
12	1602266	• O-RING, silicone, 0.296 x 0.574 x 0.139 in.	1	
13	973466	• PLUG, pipe, socket, flush, 1/16 in., zinc	1	
14	1602248	• HOUSING, 90°, Encore PE	1	
15	1602254	• NOZZLE assembly, 90°, Encore PE	1	
16	940093	• O-RING, silicone, 0.208 ID x 0.07 W	1	
17	241041	• COUPLING, quick disconnect, socket end	2	
18	241042	• COUPLING, quick disconnect, nipple end	1	
19	1096081	• CONNECTOR, female, elbow, 8 mm tube x 1/8 RPT	2	

HUOMAA A:Älä korvaa johtavia silikoni O-renkaita johtamattomilla O-renkailla.

## Valinnaiset työkalut

Kohta	P/N	Seloste	Määrä	Huomaa
20	152999	Wrench		
NS	1602256	Wrench, flare nut, 15/16 in., 12-point		

NS: Ei piirroksessa



Kuva 3 Pumpun osat

## 24-tuumaisen imuputken osat

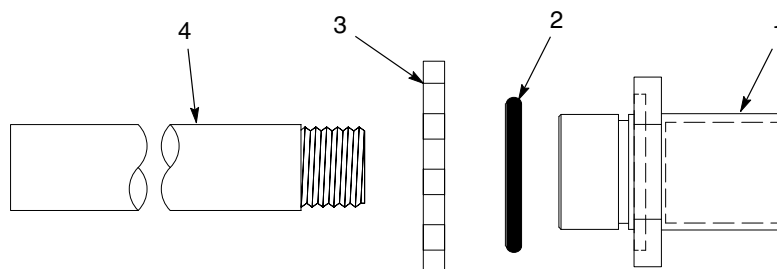
Katso kuvaa 4.

Kohta	P/N	Seloste	Määrä	Huomaa
-	1602269	MOUNT assembly, pump, 24 in.		
1	1602261	• MOUNT, pump	1	
2	942161	• O-RING, silicone, 1.125 x 1.275 x 0.125 in.	1	
3	939613	• NUT, lock, conduit, 3/4 in. NPS	1	
4	309477	• TUBE, pickup, 0.490 ID x 24 in., 3/8 in. NPS	1	

## 18-tuumaisen imuputken osat

Katso kuvaa 4.

Kohta	P/N	Seloste	Määrä	Huomaa
-	1602284	MOUNT assembly, pump, 18 in.		
1	1602261	• MOUNT, pump	1	
2	942161	• O-RING, silicone, 1.125 x 1.275 x 0.125 in.	1	
3	939613	• NUT, lock, conduit, 3/4 in. NPS	1	
4	309474	• TUBE, pickup, 0.490 ID x 18 in., 3/8 in. NPS	1	



Kuva 4 Imuputken osat

## Lisävarusteet

P/N	Seloste	Huomaa
900619	TUBING, polyurethane, 8 mm OD, black	A
900618	TUBING, polyurethane, 8 mm OD, blue	B
900724	TUBING, 0.50 in. ID, clear	C
HUOMAA A: Virtausilmaletku. Minimitilausmäärä on noin 15 m (50 jalkaa) B: Sumutusilmaletku. Minimitilausmäärä on noin 15 m (50 jalkaa) C: Pulveriletku. Minimitilausmäärä on noin 7,5 m (25 jalkaa)		

Julkaistu 9/12

**- Käännös alkuperäisestä -**

Alkuperäinen copyright 2012. Encore, Nordson ja Nordson-logo ovat Nordson Corporationin rekisteröityjä tavaramerkkejä.

Kaikki muut tavaramerkit ovat omistajiensa omaisuutta.