

Práškové čerpadlo pro keramické smalty Encore[®]

Úvod

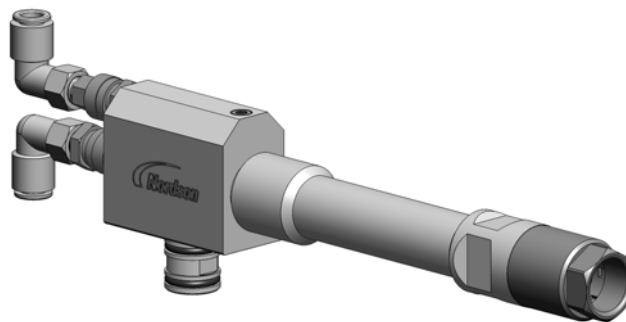


VAROVÁNÍ: Všechny následující činnosti smí provádět jen kvalifikovaný personál. Dodržujte bezpečnostní pokyny uvedené zde a v ostatních souvisejících dokumentech.

Práškové podávací čerpadlo Encore pro keramické smalty je čerpadlo s difuzérem a používá se k čerpání práškových nástřiků keramického smaltu (frity) do stříkacích pistolí. Dva proudy vzduchu čerpají a rozprašují prášek.

Průtokový vzduch zvedá zviřený prášek ze zásobníku přes sběrnou trubici a do čerpadla. Prášek je vytlačován z čerpadla přes práškovou hadici do stříkacích pistolí. Rozprašovací vzduch zředuje a rozprašuje proud prášku a zvyšuje jeho rychlost na výstupu z čerpadla.

Sady nástavců čerpadel jsou k dispozici se sběrnými trubicemi 18 a 24 palce.



Obr. 1 Čerpadlo Encore PE

Montáž



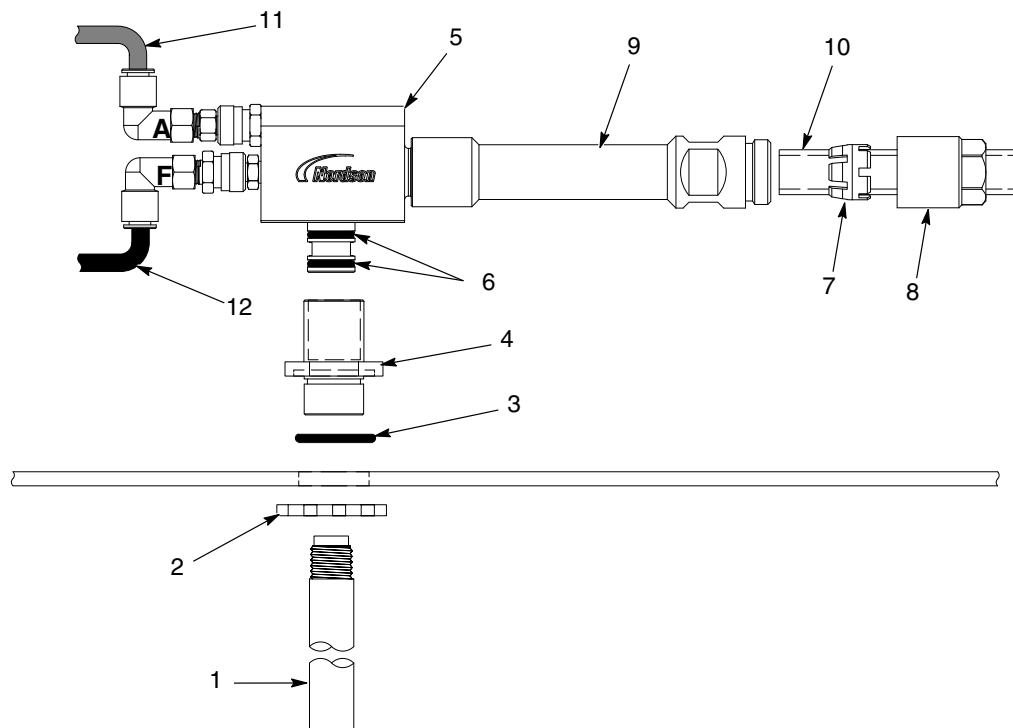
VAROVÁNÍ: Veškerá vodivá zařízení v oblasti výstřiku musí být uzemněna ke skutečnému zemi. Neuzemněné nebo nedostatečně uzemněné zařízení v oblasti výstřiku prášku se může elektricky nabít. Tento náboj může způsobit závažný úraz elektrickým proudem.

Viz Obr. 2.

POZNÁMKA: O-kroužky na nástavci čerpadla (6) jsou z vodivého silikonu, aby zajišťovaly vodivé spojení mezi čerpadlem a víkem zásobníku a odsud na uzemnění. Tyto O-kroužky nesmíte vyměnit za nevodivé O-kroužky.

Montáž (pokr.)

1. Nasad'te O-kroužek (3) do drážky v základně nastavce čerpadla (4).
2. Našroubujte sběrnou trubici do dolní části nastavce čerpadla.
3. Nasad'te sestavu sběrné trubice / nastavce čerpadla do čerpacího otvoru ve víku zásobníku nebo v montážní desce čerpadla, našroubujte pojistnou matici na nastavec čerpadla a pevně ji utáhněte.
4. Demontujte matici (8) a pouzdro (7) z držáku hrdla (9). Obě je nasuňte na konec práškové hadice (10). Zkontrolujte, že konec práškové hadice je uříznut kolmo.
5. Vložte práškovou hadici do držáku hrdla, až se opře o keramické pouzdro uvnitř držáku.
6. Přidržte hadici na místě a současně nasuňte pouzdro a matici na hadici a začněte se šroubováním matice na držák hrdla.
7. Použijte 12 bodový otevřený stranový klíč 15/16 palců k utažení matice, až dosedne na držák hrdla. Číslo dílu klíče viz *Volitelné nástroje*.
8. Připojte 8 mm modrou trubici rozprašovacího vzduchu (11) na armaturu rozprašovacího vzduchu.
9. Připojte 8 mm černou trubici průtokového vzduchu (12) na armaturu průtokového vzduchu.



Obr. 2 Instalace sběrné trubice a čerpadla

- | | | |
|--------------------|-----------------------|---------------------------------------|
| 1. Sběrná trubice | 5. Čerpadlo Encore PE | 9. Držák hrdla |
| 2. Pojistná matice | 6. Vodivé O-kroužky | 10. Prášková hadice |
| 3. O-kroužek | 7. Pouzdro | 11. Rozprašovací trubice - 8 mm modrá |
| 4. Držák čerpadla | 8. Matice | 12. Průtoková trubice - 8 mm černá |

Obsluha

Ujistěte se, že zásobník je uzemněn.

Připojte přívod fluidizačního vzduchu k zásobníku a zapněte ho.

Typické provozní tlaky čerpadla jsou:

| | |
|----------------------|--|
| Rozprašovací vzduch: | 1,4 bar (20 psi) nebo 0,85 m ³ /hod (0,5 cfm) |
| Průtokový vzduch: | 2,1 bar (30 psi) nebo 2,5 m ³ /hod (1,5 cfm) |

Tyto tlaky jsou průměrné výchozí hodnoty. Aby se dosáhlo požadovaného objemu dodávky prášku a hustoty oblaku, lze je nastavit na vyšší nebo nižší hodnoty.

Údržbu

Denně

Odpojte práškovou hadici a rychlospojky vzduchových trubic. Demontujte čerpadlo z nástavce čerpadla. Profoukněte čerpadlo stlačeným vzduchem.

Přesvědčte se, že běží odsávací ventilátor kabiny. Profoukněte práškovou hadici stlačeným vzduchem. Vždy profukujte práškovou hadici ze strany čerpadla směrem do kabiny, ne ze strany stříkací pistole do čerpadla.



VAROVÁNÍ: Nevyměňujte vodivé O-kroužky za nevodivé O-kroužky.

Vodivé O-kroužky zajišťují cestu potřebnou pro uzemnění, která je u zařízení pro nanášení práškového nátěru nezbytná. Nedodržení těchto pokynů může vést ke vzniku oblouku a závažnému zranění osob.



POZOR: Keramické části čerpadla jsou křehké. Zacházejte s nimi opatrně, aby se nerozbily.

Výměna hrdla

1. Viz Obr. 3. Odšroubujte matici (1) a vytáhněte práškovou hadici z držáku hrdla (5).
2. Odšroubujte držák hrdla z pláště (14) pomocí plochého klíče 25 mm.
3. Vytáhněte hrdlo (8) z držáku hrdla. Vyjměte O-kroužek (7) z hrdla.
4. Nasad'te nový O-kroužek na nové hrdlo, potom nasad'te hrdlo do držáku hrdla.
5. Zašroubujte držák hrdla do pláště a pevně utáhněte.
6. Zatlačte konec práškové hadice do držáku hrdla, až se opře o keramické pouzdro.
7. Přidržte hadici na místě a současně šroubujte matici na držák hrdla. Pak matici utáhněte, až dosedne na držák.

Výměna trysky a keramického pohárku

1. Odpojte koleno průtokového vzduchu a samičí rychlospojku (19, 17) ze sestavy trysky (15).
2. Demontujte hrdlo, jak je popsáno v části *Výměna hrdla* na straně 3.
3. Pomocí klíče Nordson 152999 vyjměte vstupní adaptér (10) z pláště (14).
4. Odšroubujte sestavu trysky (15) z pláště (14). Špička trysky je karbidová, dávejte pozor, abyste ji nepoškodili.
5. Demontujte keramický pohárek (11) a O-kroužek (12) z tělesa čerpadla.
6. Zkontrolujte všechny součásti a O-kroužky, opotřebené nebo poškozené součásti vyměňte. O-kroužky (6, 9) na držáku hrdla a na vstupním adaptéru jsou vyrobeny z vodivého silikonu. Nevyměňujte je za nevodivé O-kroužky.
7. Nasad'te O-kroužek (12) a keramický pohárek (11) do pláště. Zarovnejte menší otvor v pohárku s otvorem v trysce.
8. Prstem přidržte pohárek (11) na místě a současně zašroubujte sestavu trysky (15) do pláště. Utáhněte trysku na 8-10,8 N•m.
9. Našroubujte vstupní adaptér (10) do pláště a pevně jej utáhněte.
10. Znovu namontujte hrdlo, jak je popsáno v části *Výměna hrdla*.

Výměna keramické trubičky

Abyste mohli vyměnit keramickou trubičku, musíte nejprve demontovat O-kroužek (3). Tento O-kroužek brání vypadnutí trubičky z držáku hrdla a rozbití, když je demontována prášková hadice. Nejprve nasad'te trubičku a pak O-kroužek.

Náhradní díly

Chcete-li objednat náhradní díly, zavolejte středisko zákaznické podpory Nordson Industrial Coating na čísle (800) 433-9319 nebo se obraťte na místního zástupce společnosti Nordson.

Části čerpadla

Viz Obr. 3.

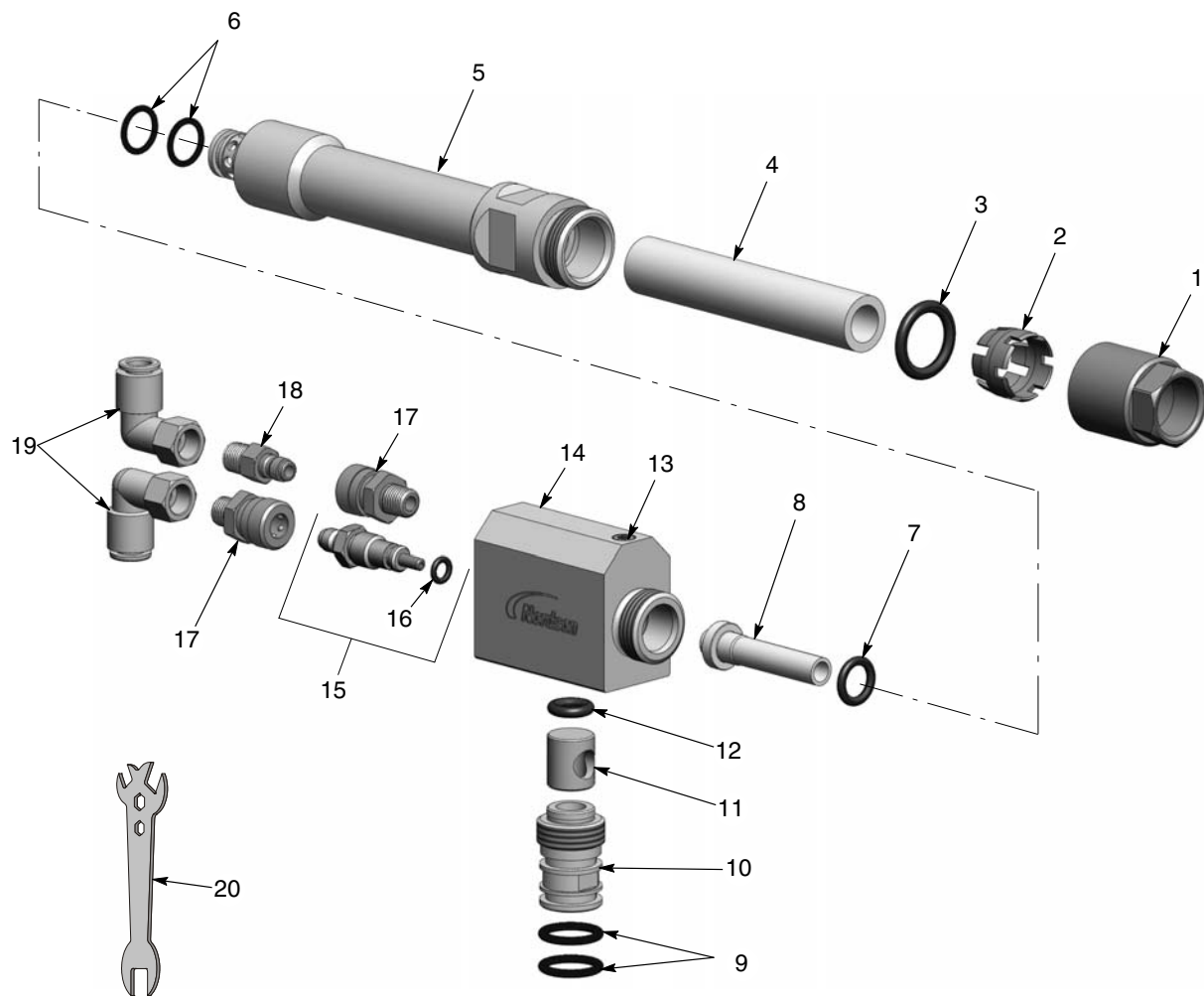
| Položka | Díl | Popis | Počet | Poznámka |
|---------|---------|---|-------|----------|
| — | 1602268 | PUMP assembly, 90°, Encore PE | — | |
| 1 | 1602252 | • NUT, tube, 3/4 diameter | 1 | |
| 2 | 1602253 | • SLEEVE, tube, 3/4 diameter | 1 | |
| 3 | 942101 | • O-RING, silicone, 0.75 x 1.00 x 0.125 in. | 1 | |
| 4 | 107230 | • TUBE, 0.50 x 0.75 x 4, ceramic | 1 | |
| 5 | 1602251 | • HOLDER, throat, housing, 90°, Encore PE | 1 | |
| 6 | 940147 | • O-RING, conductive silicone, 0.50 x 0.625 x 0.063 in. | 2 | A |
| 7 | 941113 | • O-RING, silicone, 0.438 x 0.625 x 0.094 in. | 1 | |
| 8 | 1602250 | • THROAT, venturi, ceramic, 90°, Encore PE | 1 | |
| 9 | 941145 | • O-RING, silicone, conductive, 0.625 x 0.812 in. | 2 | A |
| 10 | 1602255 | • ADAPTER, inlet, 90°, Encore PE | 1 | |
| 11 | 1602249 | • CUP, ceramic, 90°, Encore PE | 1 | |
| 12 | 1602266 | • O-RING, silicone, 0.296 x 0.574 x 0.139 in. | 1 | |
| 13 | 973466 | • PLUG, pipe, socket, flush, 1/16 in., zinc | 1 | |
| 14 | 1602248 | • HOUSING, 90°, Encore PE | 1 | |
| 15 | 1602254 | • NOZZLE assembly, 90°, Encore PE | 1 | |
| 16 | 940093 | • • O-RING, silicone, 0.208 ID x 0.07 W | 1 | |
| 17 | 241041 | • COUPLING, quick disconnect, socket end | 2 | |
| 18 | 241042 | • COUPLING, quick disconnect, nipple end | 1 | |
| 19 | 1096081 | • CONNECTOR, female, elbow, 8 mm tube x 1/8 RPT | 2 | |

POZNÁMKA A: Nevyměňujte vodivé O-silikonové kroužky za nevodivé O-kroužky.

Volitelné nástroje

| Položka | Díl | Popis | Počet | Poznámka |
|---------|---------|--|-------|----------|
| 20 | 152999 | Wrench | | |
| NS | 1602256 | Wrench, flare nut, 15/16 in., 12-point | | |

NS: Bez zobrazení



Obr. 3 Části čerpadla

Součásti 24palcové sběrné trubice

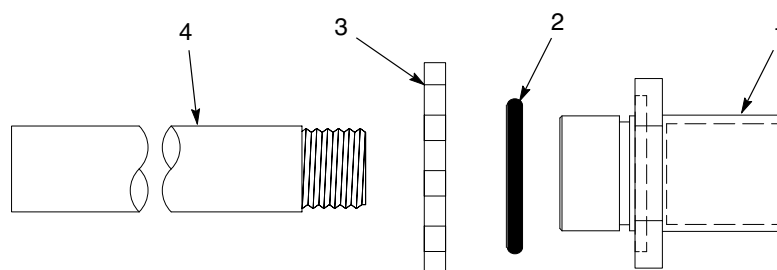
Viz Obr. 4.

| Položka | Díl | Popis | Počet | Poznámka |
|---------|---------|--|-------|----------|
| - | 1602269 | MOUNT assembly, pump, 24 in. | | |
| 1 | 1602261 | • MOUNT, pump | 1 | |
| 2 | 942161 | • O-RING, silicone, 1.125 x 1.275 x 0.125 in. | 1 | |
| 3 | 939613 | • NUT, lock, conduit, 3/4 in. NPS | 1 | |
| 4 | 309477 | • TUBE, pickup, 0.490 ID x 24 in., 3/8 in. NPS | 1 | |

Součásti 18palcové sběrné trubice

Viz Obr. 4.

| Položka | Díl | Popis | Počet | Poznámka |
|---------|---------|--|-------|----------|
| - | 1602284 | MOUNT assembly, pump, 18 in. | | |
| 1 | 1602261 | • MOUNT, pump | 1 | |
| 2 | 942161 | • O-RING, silicone, 1.125 x 1.275 x 0.125 in. | 1 | |
| 3 | 939613 | • NUT, lock, conduit, 3/4 in. NPS | 1 | |
| 4 | 309474 | • TUBE, pickup, 0.490 ID x 18 in., 3/8 in. NPS | 1 | |



Obr. 4 Součásti sběrné trubice

Volitelné příslušenství

| Díl | Popis | Poznámka |
|--------|--------------------------------------|----------|
| 900619 | TUBING, polyurethane, 8 mm OD, black | A |
| 900618 | TUBING, polyurethane, 8 mm OD, blue | B |
| 900724 | TUBING, 0.50 in. ID, clear | C |

POZNÁMKA A: Trubice pro přívod průtokového vzduchu. Minimální objednané množství je 50 stop.
 B: Trubice pro přívod rozprašovacího vzduchu. Minimální objednané množství je 50 stop.
 C: Prášková hadice. Minimální objednané množství je 25 stop.

Vydání 9/12

- Překlad originálu -

Původní copyright z roku 2012. Encore, Nordson a logo Nordson jsou registrované obchodní značky společnosti Nordson Corporation.
Ostatní ochranné známky jsou vlastnictvím jejich příslušných majitelů.