

# Encore<sup>®</sup> pulverpump för porslinsemalj



**WARNING:** Tillåt endast kvalificerad personal att utföra följande arbetsuppgifter. Läs och följ säkerhetsinstruktionerna i detta dokument och i övrig dokumentation som berör detta område.

## Inledning

Encore pulverpump för porslinsemalj är av venturityp och matar fram porslinsemaljpulver (frit) till pulverpraypistoler. Två luftströmmar pumpas fram och atomiserar pulvret.

Transportluft lyfter det fluidiserade pulvret från en hopper genom ett sugrör och vidare in i pumpen. Pulvret trycks ut ur pumpen genom pulverslangen till spraypistolerna. Atomiseringsluften spär ut och finfördelar pulverströmmen och ökar dess hastighet när denna lämnar pumpen.

Pumpmonteringsset finns för 18 och 24 tums sugrör.

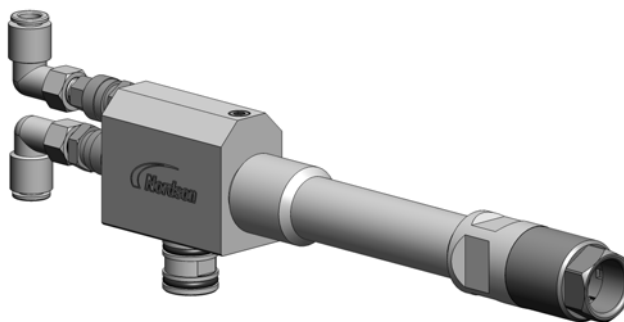


Bild 1 Encore PE Pump

## Installation



**WARNING:** All ledande utrustning i sprayområdet måste vara ansluten till verklig jord. Ojordade eller dåligt jordade utrustningsdelar som används i pulverprayområdet kan bli elektriskt laddad. Denna laddning kan ge en allvarlig elchock.

Se bild 2.

**ANMÄRKNING:** Pumpadapters O-ringar (6) är gjorda av ett ledande silikonmaterial så att en god jordförbindelse mellan pumpen och hopprens lock erhålles. Byt inte ut dessa ledande O-ringar mot oledande O-ringar.

## Installation (forts.)

1. Installera pumpfästets O-ring (3) i spåret på pumpfästets inloppsdel (4).
2. Skruva fast sugröret i inloppsdelens på pumpfästet.
3. Installera sugröret/pumpfästet i ett ledigt hål i hopprens lock eller pumpens fästplatta, skruva på låsmuttern på pumpfästet och drag åt den ordentligt.
4. Tag av muttern (8) och hylsan (7) från mynningshållaren (9). Skjut båda delarna över pulverslangens (10) ände. Kontrollera att pulverslangens ände är vinkelrätt avskuren.
5. Tryck i pulverslangen i mynningshållaren tills att den bottenar på den keramiska hylsan inne i hållaren.
6. Medan man håller slangen på plats, skjut tillbaka hylsan och muttern på slangen och börja gänga på muttern på mynningshållaren.
7. Använd en 12-punkts 15/16 tums snabbnyckel för att dra åt muttern tills att den bottenar mot mynningshållaren. Se *Tillval verktyg* för nyckelns artikelnummer.
8. Anslut 8-mm blå slang för atomiseringsluft (11) till pumpens koppling för atomiseringsluft.
9. Anslut 8-mm svart luftslang för transportluft (12) till anslutningen för transportluft.

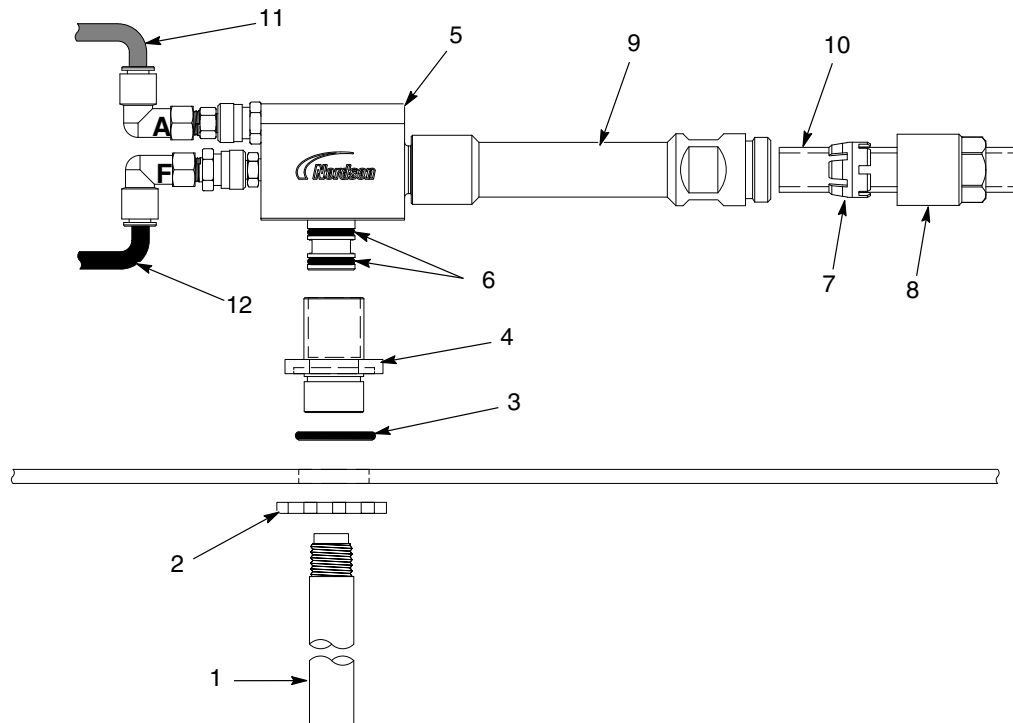


Bild 2 Installation av sugrör och pump

- |                 |                     |   |
|-----------------|---------------------|---|
| 1. Pulversugrör | 5. Encore PE pump   | 9. Mynningshållare                        |
| 2. Låsmutter    | 6. Ledande O-ringar | 10. Pulverslang                           |
| 3. O-ring       | 7. Hylsa            | 11. Slang för atomiseringsluft - 8-mm blå |
| 4. Pumpfäste    | 8. Mutter           | 12. Slang för transportluft - 8-mm svart  |

## Handhavande

Kontrollera att hoppert är jordad.

Anslut fluidiseringsluft till hoppert och öppna för atomiseringsluften.

Typiska pumpdriftstryck är:

Atomiseringsluft:	1.4 bar (20 psi) eller 0.85 m <sup>3</sup> /timme (0.5 cfm)
Transportluft:	2.1 bar (30 psi) eller 2.5 m <sup>3</sup> /timme (1.5 cfm)

De angivna trycken är genomsnittliga startvärden. De kan ökas eller minskas för att uppnå önskad volym och täthet i spraymönstret.

## Underhåll

### Dagligen

Koppla loss pulverslangen och luftslangarna från snabbkopplingsdonen. Tag av pumpen från pumpfästet. Blås ren pumpen med tryckluft.

Kontrollera att sprayboxens fläkt är igång. Blås ren pulverslangen med tryckluft. Blås alltid ren pulverslangen från pumpändan och in i sprayboxen, inte från pistolen och in i pumpen.



**WARNING:** Byt inte ut ledande O-ringar mot oledande O-ringar. Ledande O-ringar ger den jordförbindelse som krävs för pulverbelägningsutrustning. Försummelse av denna varning kan leda till gnistbildning och allvarlig personskada.



**OBSERVERA:** Pumpdelar av keramik är ömtåliga. Hantera dem försiktigt så att skador undviks.

### Byte av mynning

1. Se bild 3. Skruva av muttern (1) och drag ut pulverslangen ur mynningshållaren (5).
2. Skruva av mynningshållaren (5) från huset (14) med en 25-mm öppen nyckel.
3. Drag ut mynningen (8) ur mynningshållaren. Tag av O-ringen (7) från mynningen.
4. Sätt på en ny O-ring på den nya mynningen, sätt därefter i mynningen i mynningshållaren.
5. Skruva på mynningshållaren på huset och drag åt ordentligt.
6. Tryck i pulverslangens ände i mynningshållaren tills att den bottenar på den keramiska hylsan.
7. Håll slangens på plats, medan man gängar på muttern på mynningshållaren, drag därefter åt muttern tills att den bottenar mot hållaren.

## **Byte av munstycke och den keramiska inloppskoppen**

1. Koppla loss vinkelanslutningen för transportluft och honkopplingen av snabbkopplingstyp (19, 17) från munstycksdelen (15).
2. Tag av mynningen (8) så som beskrivs i *Byte av mynning* på sidan 3.
3. Använd en Nordson nyckel 152999 för att ta av inloppsadaptern (10) från huset (14).
4. Skruva av munstycksdelen (15) från huset (14). Munstycksspetsen är gjord av karbid; var försiktig så att den inte skadas.
5. Tag av den keramiska inloppskoppen (11) och O-ringen (12) från pumpkroppen.
6. Inspektera alla delar och O-ringar och byt ut sådana som är skadade eller slitna. O-ringarna (6, 9) på mynningshållaren och på inloppsadaptern är gjorda i ledande silikon. Byt inte ut dessa mot icke ledande O-ringar.
7. Sätt i O-ring (12) och den keramiska inloppskoppen (11) i huset. Rikta in det mindre hålet i inloppskoppen med munstyckshålet.
8. Håll koppen (11) på plats med ett finger medan man skruvar på munstycksdelen (15) i huset. Drag åt munstycket med momentet 8-10.8 N•m (6-8 ft-lbs).
9. Skruva på ingångsadaptern (10) i huset och drag åt den ordentligt.
10. Sätt tillbaka mynningen (8) så som beskrivs i *Byte av mynning*.

## **Byte av keramikrör**

För att byta det keramiska röret (4), tag fört av O-ringen (3). O-ringen hindrar röret från att falla ut ur mynningshållaren och därmed gå sönder, när pulverslangen tas bort. Sätt i röret innan man sätter på O-ringen.

## Reservdelar

För att beställa reservdelar, kontakta Nordson Industrial Coating Systems Customer Support Center at (800) 433-9319, eller Er närmsta Nordson representant.

## Pumpkomponenter

Se bild 3.

Detalj	P/N	Beskrivning	Antal	Not
—	1602268	PUMP assembly, 90°, Encore PE	—	
1	1602252	• NUT, tube, 3/4 diameter	1	
2	1602253	• SLEEVE, tube, 3/4 diameter	1	
3	942101	• O-RING, silicone, 0.75 x 1.00 x 0.125 in.	1	
4	107230	• TUBE, 0.50 x 0.75 x 4, ceramic	1	
5	1602251	• HOLDER, throat, housing, 90°, Encore PE	1	
6	940147	• O-RING, conductive silicone, 0.50 x 0.625 x 0.063 in.	2	A
7	941113	• O-RING, silicone, 0.438 x 0.625 x 0.094 in.	1	
8	1602250	• THROAT, venturi, ceramic, 90°, Encore PE	1	
9	941145	• O-RING, silicone, conductive, 0.625 x 0.812 in.	2	A
10	1602255	• ADAPTER, inlet, 90°, Encore PE	1	
11	1602249	• CUP, ceramic, 90°, Encore PE	1	
12	1602266	• O-RING, silicone, 0.296 x 0.574 x 0.139 in.	1	
13	973466	• PLUG, pipe, socket, flush, 1/16 in., zinc	1	
14	1602248	• HOUSING, 90°, Encore PE	1	
15	1602254	• NOZZLE assembly, 90°, Encore PE	1	
16	940093	• • O-RING, silicone, 0.208 ID x 0.07 W	1	
17	241041	• COUPLING, quick disconnect, socket end	2	
18	241042	• COUPLING, quick disconnect, nipple end	1	
19	1096081	• CONNECTOR, female, elbow, 8 mm tube x 1/8 RPT	2	
NOT	A: Byt inte ut ledande silikon O-ringar mot oledande O-ringar.			

## Tillval verktyg

Detalj	P/N	Beskrivning	Antal	Not
20	152999	Wrench		
NS	1602256	Wrench, flare nut, 15/16 in., 12-point		
NS: Visas ej				

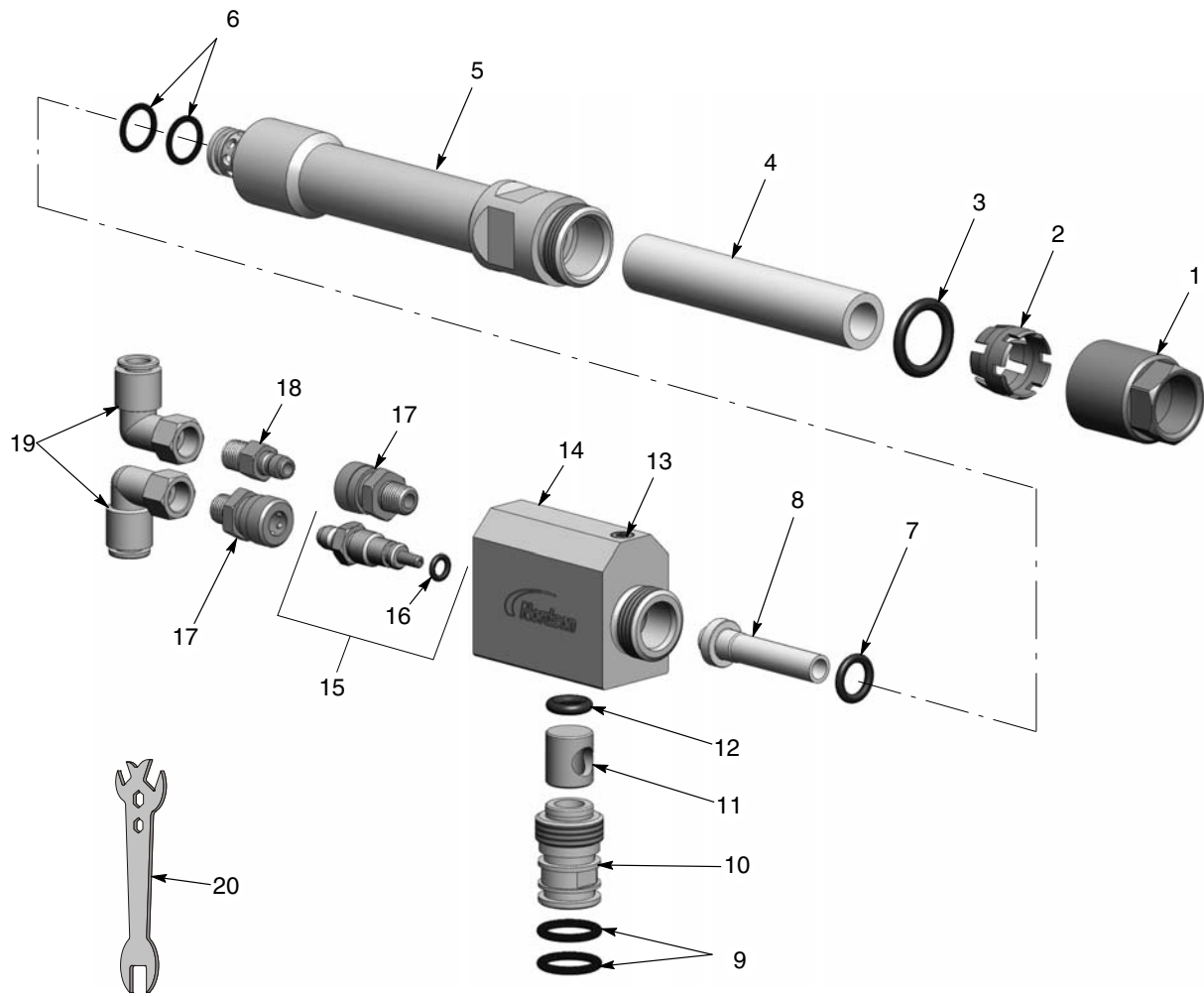


Bild 3 Pumpkomponenter

## Delar i 24-tums sugrör

Se bild 4.

Detalj	P/N	Beskrivning	Antal	Not
-	1602269	MOUNT assembly, pump, 24 in.		
1	1602261	• MOUNT, pump	1	
2	942161	• O-RING, silicone, 1.125 x 1.275 x 0.125 in.	1	
3	939613	• NUT, lock, conduit, 3/4 in. NPS	1	
4	309477	• TUBE, pickup, 0.490 ID x 24 in., 3/8 in. NPS	1	

## Delar i 18-tums sugrör

Se bild 4.

Detalj	P/N	Beskrivning	Antal	Not
-	1602284	MOUNT assembly, pump, 18 in.		
1	1602261	• MOUNT, pump	1	
2	942161	• O-RING, silicone, 1.125 x 1.275 x 0.125 in.	1	
3	939613	• NUT, lock, conduit, 3/4 in. NPS	1	
4	309474	• TUBE, pickup, 0.490 ID x 18 in., 3/8 in. NPS	1	

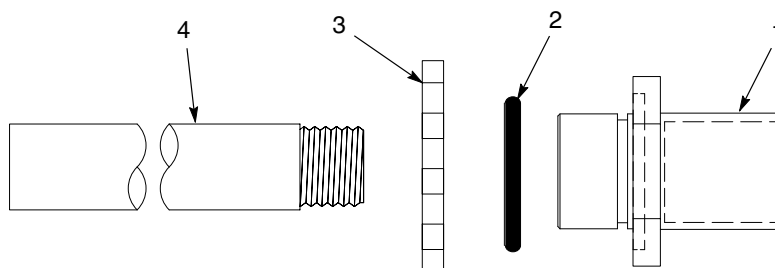


Bild 4 Delar i sugrör

## Tillvalsutrustning

P/N	Beskrivning	Not
900619	TUBING, polyurethane, 8 mm OD, black	A
900618	TUBING, polyurethane, 8 mm OD, blue	B
900724	TUBING, 0.50 in. ID, clear	C
NOT	A: Slang för transportluft. Minsta beställningskvantitet är 50 fot. B: Slang för atomiseringsluft. Minsta beställningskvantitet är 50 fot. C: Pulverslang. Minsta beställningskvantitet är 25 fot.	

Utgåva 9/12

**- Översättning av originalhandling -**

Original copyright date 2012. Encore, Nordson och Nordson logo är registrerade varumärken, övertagna av Nordson Corporation.

Alla övriga varumärken är tillhöriga respektive ägare.