

# Encore<sup>®</sup> Automatisk spraypistol för porcelainsemalj

Användarhandledning  
Artikel 7179804\_01  
- Swedish -  
Utgåva 9/12

Detta dokument kan ändras utan föregående meddelande.  
Gå till <http://emanuals.nordson.com> för den senaste versionen.

---



NORDSON CORPORATION • AMHERST, OHIO • USA

# Innehållsförteckning

<b>Nordson International</b> .....	<b>O-1</b>	<b>Handhavande</b> .....	<b>13</b>
Europe .....	O-1	<b>Underhåll</b> .....	<b>13</b>
Distributors in Eastern & Southern Europe .....	O-1	Dagligt underhåll .....	13
Outside Europe .....	O-2	Underhåll varje vecka .....	14
Africa / Middle East .....	O-2	<b>Felsökning</b> .....	<b>15</b>
Asia / Australia / Latin America .....	O-2	Allmänt felsökningsschema .....	15
China .....	O-2	Resistansmätning av spänningsaggregat ...	18
Japan .....	O-2	Kontrollmätning av resistans i elektroddel ..	18
North America .....	O-2	Kontinuitetstester av kabel .....	19
<b>Säkerhetsinstruktioner</b> .....	<b>1</b>	Anslutningskablage för pistoler .....	19
Kvalificerad personal .....	1	Förlängningskabel för pistol .....	19
Avsedd användning .....	1	Standard pistolkablar .....	20
Regelverk och typgodkännanden .....	1	<b>Reparation</b> .....	<b>21</b>
Personsäkerhet .....	2	Förberedelser .....	21
Brandsäkerhet .....	2	Byte av pulverrör .....	21
Jordning .....	3	Byte av spänningsaggregat .....	22
Åtgärder i händelse av felfunktion .....	3	Byte av stödhylsa för elektrod .....	25
Skrotning .....	3	<b>Reservdelar</b> .....	<b>26</b>
<b>Beskrivning</b> .....	<b>5</b>	Illustration för spraypistolens reservdelarl ...	26
Specifikationer .....	6	Reservdelslista för spraypistol .....	27
Dimensioner och vikter .....	6	Reservdelar för stödhylsa för elektrod .....	28
Skylt med serienummer .....	6	<b>Tillval</b> .....	<b>28</b>
<b>Installation</b> .....	<b>7</b>	Kablar .....	28
Standard sats för ledat stångfäste .....	7	Tillval fiskstjærtformade- och hörnspraymunstycken .....	29
Tillval sats med ledat och fast pistolfäste ...	8	Standard ledad pistolstång .....	30
Pistolanslutningar .....	9	Tillval ledad pistolstång .....	31
Installation av tillvalet Jonfångare .....	10	Tillval fast pistolstång .....	32
Injustering av kollektorelektrod .....	10	Tillval Jonfångarsats .....	33
Byte från koniskt- till fiskstjærtformat- eller horn-spraymunstycke .....	11	<b>TILLVERKARDEKLARATION</b>	

## Kontakta oss

Nordson Corporation tar gärna emot er önskemål om information, kommentarer och förfrågningar om produkterna. Allmän information om Nordson kan hämtas på Internet på följande adress:  
<http://www.nordson.com>.

## Anmärkning

Detta är ett Nordson Corporation dokument som har copyright skydd. Original copyright datum 2012. Inga delar av detta dokument får kopieras, reproduceras, eller översättas till ett annat språk utan att i förväg erhållit godkännande härför av Nordson Corporation. Den information som ges i detta dokument kan ändras utan föregående meddelande.

- Översättning av originalhandling -

## Varumärken

iFlow, Nordson, och Nordson logotyp är registrerade varumärken, övertagna av Nordson Corporation.

Alla övriga varumärken är tillhöriga respektive ägare.

# Nordson International

<http://www.nordson.com/Directory>

## Europe

Country		Phone	Fax
Austria		43-1-707 5521	43-1-707 5517
Belgium		31-13-511 8700	31-13-511 3995
Czech Republic		4205-4159 2411	4205-4124 4971
Denmark	<i>Hot Melt</i>	45-43-66 0123	45-43-64 1101
	<i>Finishing</i>	45-43-200 300	45-43-430 359
Finland		358-9-530 8080	358-9-530 80850
France		33-1-6412 1400	33-1-6412 1401
Germany	<i>Erkrath</i>	49-211-92050	49-211-254 658
	<i>Lüneburg</i>	49-4131-8940	49-4131-894 149
	<i>Nordson UV</i>	49-211-9205528	49-211-9252148
	<i>EFD</i>	49-6238 920972	49-6238 920973
Italy		39-02-216684-400	39-02-26926699
Netherlands		31-13-511 8700	31-13-511 3995
Norway	<i>Hot Melt</i>	47-23 03 6160	47-23 68 3636
Poland		48-22-836 4495	48-22-836 7042
Portugal		351-22-961 9400	351-22-961 9409
Russia		7-812-718 62 63	7-812-718 62 63
Slovak Republic		4205-4159 2411	4205-4124 4971
Spain		34-96-313 2090	34-96-313 2244
Sweden		46-40-680 1700	46-40-932 882
Switzerland		41-61-411 3838	41-61-411 3818
United Kingdom	<i>Hot Melt</i>	44-1844-26 4500	44-1844-21 5358
	<i>Industrial Coating Systems</i>	44-161-498 1500	44-161-498 1501

## Distributors in Eastern & Southern Europe

DED, Germany	49-211-92050	49-211-254 658
--------------	--------------	----------------

# Outside Europe

For your nearest Nordson office outside Europe, contact the Nordson offices below for detailed information.

Contact Nordson	Phone	Fax
-----------------	-------	-----

## *Africa / Middle East*

DED, Germany	49-211-92050	49-211-254 658
--------------	--------------	----------------

## *Asia / Australia / Latin America*

Pacific South Division, USA	1-440-685-4797	-
-----------------------------	----------------	---

## *China*

China	86-21-3866 9166	86-21-3866 9199
-------	-----------------	-----------------

## *Japan*

Japan	81-3-5762 2700	81-3-5762 2701
-------	----------------	----------------

## *North America*

Canada		1-905-475 6730	1-905-475 8821
USA	<i>Hot Melt</i>	1-770-497 3400	1-770-497 3500
	<i>Finishing</i>	1-880-433 9319	1-888-229 4580
	<i>Nordson UV</i>	1-440-985 4592	1-440-985 4593

# Encore® Automatisk spraypistol för porslinsemalj

## Säkerhetsinstruktioner

Läs igenom och följ dessa säkerhetsinstruktioner. Arbetsuppgifts- och utrustningsspecifika varningar, observandum, och instruktioner finns på de ställen i dokumentationen där det är lämpligt.

Kontrollera att all dokumentation för utrustningen, även omfattande dessa instruktioner, finns tillgänglig för alla personer som handhar eller reparerar utrustningen.

## *Kvalificerad personal*

Utrustningens ägare är skyldig att kontrollera att Nordsons utrustning är installerad, använd och reparerad av kvalificerad personal. Kvalificerad personal är sådana anställda eller kontrakterade personer som genom utbildning kan utföra de tilldelade arbetsuppgifterna. De har kännedom om alla relevanta säkerhetsföreskrifter och lagar och är fysiskt kapabla att utföra sina tilldelade arbetsuppgifter.

## *Avsedd användning*

Används Nordsons utrustning på annat sätt än vad som beskrivs i den medföljande dokumentationen kan detta medföra personsador eller skador på utrustningen.

Några exempel på icke avsedd användning är

- användning av oförenliga material
- att göra ej auktoriserade modifieringar
- ta bort eller förbikoppla säkerhetsanordningar, vakter eller säkerhetsförreglingar
- använd ej passande eller skadade delar
- användning av ej godkänd tilläggsutrustning
- drift av utrustningen utanför de maximala specifikationerna

## *Regelverk och typgodkännanden*

Kontrollera att all utrustning är dimensionerad och godkänd för den användningsmiljö den skall användas i. De godkännanden som erhållits för Nordsons utrustning kommer inte att vara giltiga, om instruktioner för installation, handhavande och reparation inte följs.

Alla steg vid installationen av utrustningen måste uppfylla alla allmänna eller lokala föreskrifter eller lagar.

## **Personsäkerhet**

För att förhindra skador följ dessa instruktioner.

- Använd inte och utför inte service på utrustningen om du inte är kvalificerad.
- Använd inte utrustningen om inte säkerhetsanordningar, dörrar, eller kåpor är intakta och automatiska förreglingar fungerar invändningsfritt. Förbikoppla eller forcera inte någon säkerhetsanordning.
- Håll undan för rörliga utrustningsdelar. Innan man justerar eller reparerar någon rörlig utrustningsdel, stäng av nätaggreatet och vänta tills att utrustningen har stannat. Blockera arbetsbrytare och spärra utrustningen så att den inte gör någon oväntad rörelse.
- Sänk trycken (genom att låta material eller luft tränga ut) i hydraul- eller pneumatikdelar innan några justerings- eller servicemoment utförs på trycksatta system eller komponenter. Koppla ur matningsspänningen, blockera och märk ut arbetsbrytare innan servicearbeten påbörjas på elektrisk utrustning.
- Anskaffa och läs material och säkerhetsdatablad (MSDS) för alla material som används. Följ tillverkarens instruktioner beträffande säker hantering och användning av materialet och använd rekommenderad personskyddsutrustning..
- För att förhindra skador, var uppmärksam på ej uppenbara faror inom arbetsområdet vilka ofta inte helt kan elimineras, t.ex. heta ytor, vassa kanter, spänningssatta elektriska kretsar och rörliga delar som inte kan kapslas in eller på annat sätt skyddas av praktiska skäl.

## **Brandsäkerhet**

För att undvika en brand eller explosion, följ nedanstående instruktioner.

- Rök inte, svetsa inte och använd inte öppen låga där brännbara material används eller lagras.
- Sörj för tillräcklig ventilation för att undvika att farlig koncentration av lättförångade material eller ångor uppstår. Se lokala föreskrifter eller i material och säkerhetsdatabladet för anvisningar.
- Bryt inte spänningssatta elektriska kretsar medan man arbetar med brännbara material. Stäng av elförsörjningen vid en arbetsbrytare så att gnistbildning förhindras.
- Lär dig var nödstoppknapparna, avstängningsventiler och brandsläckare är placerade. Om en brand bryter ut i en spraybox, stäng omedelbart av spraysystemet och ventilationsfläktar.
- Rengör, underhåll, testa och reparera utrustningen enligt instruktionerna i utrustningens användarhandledning.
- Använd endast reservdelar som är konstruerade för användning tillsammans med den ursprungliga utrustningen. Kontakta Er Nordson representant för information om reservdelar och övriga råd.

## Jordning



**WARNING:** Använder man defekt elektrostatisk utrustning innebär detta en risk och kan leda till dödlig elskada, brand, eller en explosion. Låt resistansmätningar ingå i ert periodiska undehållsprogram. Om man får en den minsta elchock eller märker statisk gnistbildning eller ljusbågar, stäng omedelbart av all elektrisk eller elektrostatisk utrustning. Starta inte utrustningen igen, innan problemet har identifierats och åtgärdats.

Jordning inne i boxen och runt dess öppningar måste uppfylla kraven enligt NFPA för Class II Division 1 eller 2 explosionsklassat område, eller motsvarande säkerhetsföreskrifter. Se NFPA 33, NFPA 70 (NEC artiklarna 500, 502, and 516), och NFPA 77, senaste villkor, eller motsvarande svenska regelverk.

- Alla elektriskt ledande föremål i sprayområdet skall elektriskt vara jordanslutna med en resistans till jord inte högre än 1 megaohm, och skall mätas med ett instrument som lägger på en spänning av minst 500 volt till den krets som skall kontrolleras.
- Utrustning som måste jordas omfattar, men är inte begränsat till, sprayområdets golv, operatörsplattform, hopprar, stöd för fotoceller och renblåsningsmunstycken. Personal som arbetar i sprayområdet måste vara jordad.
- Det finns en risk för att en tändande gnista kan avges från en laddad människokropp. Personal som står på en målad yta, t.ex. en operatörsplattform, eller som bär icke-ledande skor, är inte jordad. Personal måste använda skor med ledande sulor eller använda ett jordande armband för att bibehålla anslutningen till jord, vid arbete med eller kring elektrostatisk utrustning.
- Operatörer måste ständigt hålla kontakt mellan hud och handtag mellan handen och pistolen, för att förhindra elchock medan man arbetar med elektrostatiska manuella pistoler. Om man måste använda handskar, skär ut handflatan eller fingrarna, använd elektriskt ledande handskar, eller använd ett jordande armband som anslutits till pistolhandtaget eller till verklig jord.
- Stäng av krafttillförseln till elektrostatiska spänningsaggregat och jorda pistolelektroden innan man gör några justeringar eller rengöring av pulverpraypistoler.
- Anslut all frånkopplad utrustning, jordkablar och ledare efter att service har utförts på utrustningen.

## Åtgärder i händelse av felfunktion

Om ett system eller någon utrustningsdel i systemet inte fungerar tillfredsställande, stäng omedelbart av systemet och genomför nedanstående steg:

- Bryt matningsspänningen och blockera arbetsbrytare. Stäng avstängningsventilerna för tryckluft och sänk trycken.
- Leta upp orsaken till felfunktionen och åtgärda denna innan utrustningen startas igen.

## Skrotning

Skrota utrustning och material som används vid driften enligt gällande miljöföreskrifter.





## Beskrivning

Encore automatisk pulverpraypistol för porlinsmalj (PE) laddar och sprayar ut beläggning med porlinsmalj (frit).

Pistolerna levereras med en 100 kV inbyggd spänningsmultiplikator och luftspolning av elektroden för att motverka att pulver ansamlas på elektroden. Pistolerna har en rakt genomgående pulverväg för att minimera inbränning.

Pistolerna används tillsammans med Nordson Encore iControl styrsystem, eller Encore LT automatiska styrenheter, vilket ger styrmöjlighet för den elektrostatiska spänningen, spilluft för elektroden och luft till pulverpumpen.

Ett keramiskt, koniskt munstycke och en 38-mm avböjningshylsa levereras tillsammans med spraypistolen. Tillvalsutrustning omfattar följande:

- 8, 12, och 16-meters (26, 39, 52-fot) styrkablar.
- 4-meter (13 fot) förlängningskabel
- 4-fot (121 cm) fast eller ledat stativfäste.
- jonfångarsats
- 4 och 6-mm fiskstjärtformade munstycken.
- 4 och 6-mm hörnmunstycken.

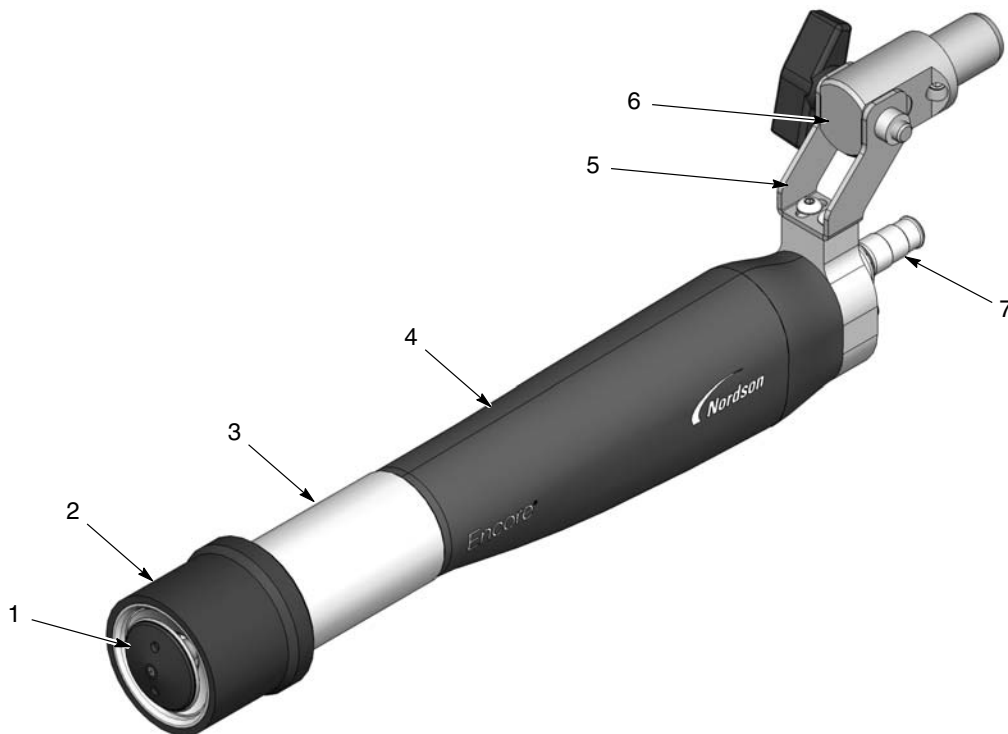


Bild 1 Encore automatisk PE pulverpraypistol med koniskt munstycke

- |   |                 |                        |
|---|-----------------|------------------------|
| 1. Konisk avböjningshylsa                     | 4. Pistol kropp | 6. Röradapter          |
| 2. Mönsterjusteringshylsa för koniskt mönster | 5. Fästklämma   | 7. Pulverslangsadapter |
| 3. Munstycksmutter                            |                 |                        |

## Specifikationer

Inspänning	Utspänning
+/- 19 VAC, +/-1 A (topp)	100 KV, 100 µA

- Luftkvalitet: <math> <5\mu </math> partikelstorlek, daggpunkt <math> <10 </math> °C (50 °F)
- Max relativ luftfuktighet: 95% icke-kondenserande
- Omgivningstemperatur: +15 till +40 °C (59-104 °F)
- Denna applikator används med porslinsemaljpulver som inte är brännbara.

## Dimensioner och vikter

Encore PE stångmonterad pistol  
Vikt: 897 gram (1.98 lbs)

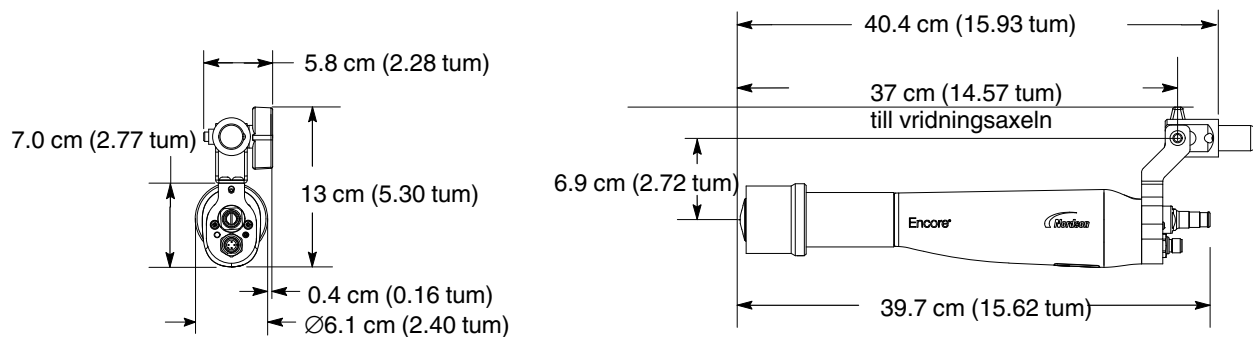
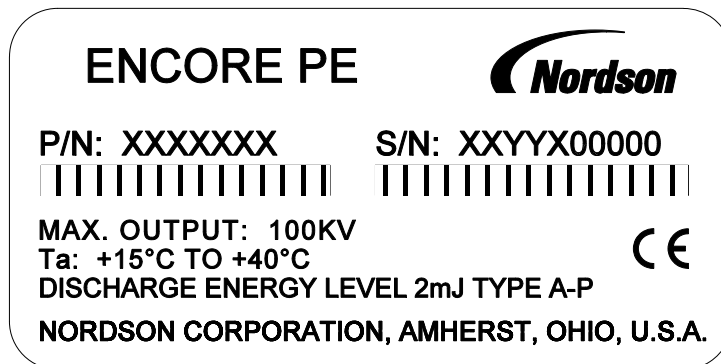


Bild 2 Pistolens dimensioner och vikter (med koniskt munstycke)

## Skytt med serienummer

**ANMÄRKNING:** Pistolens serienummer innehåller information om var, vilket år och vilken månad den tillverkats. Serienumret börjar med "AA10A". Märkningen "AA" betyder att produkten tillverkats i Amherst, Ohio och siffrorna "10" betyder år 2010. "A" betecknar januari månad, "B" februari etc.



# Installation

## Standard sats för ledat stångfäste

1. Se bild 3. Stick in röradptern (3) i änden på justerstången (9) och fixera den med stoppskruven (10) med en 4-mm insexnyckel.
  - För att vrida pistolspetsen från sida till sida, lossa den rundkulliga skruven (1).
  - För att vinkla pistolspetsen uppåt eller nedåt, lossa vinklingsvredet (4).
  - För att vrida justerstången, eller för att skjuta den fram eller tillbaka, lossa låsspaken (5).
2. Placera klämman (7) på en 1-tums montagestång och drag åt klämmans fästspak (6).
3. Bunta ihop pulverslangen, den 4-mm transparenta slangen för elektrodens spolluft samt pistolkabeln och fäst dem på justerstången med Nordson Velcro buntband. Anslut dem till spraypistolen så som visas i bild 5.

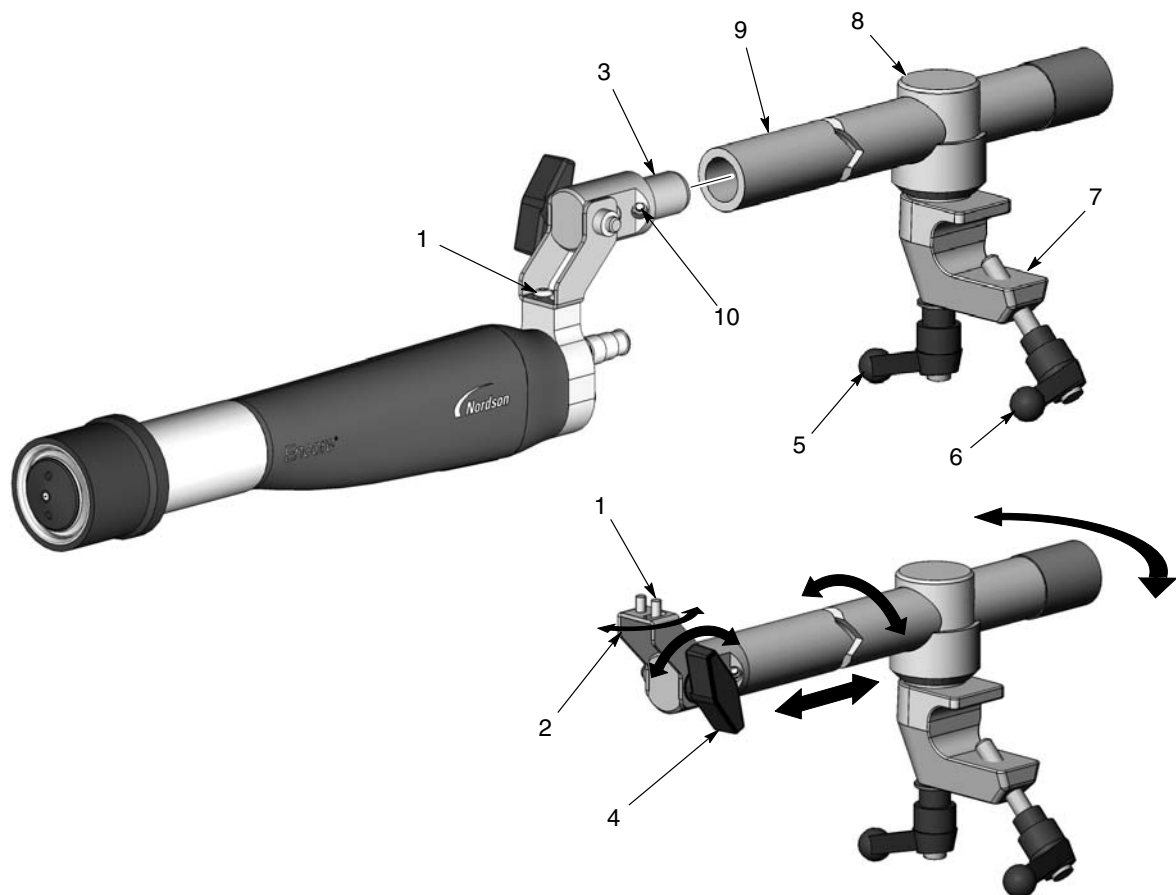


Bild 3 Standard montering av pistol vid ledat stångfäste

- |                        |             |                |
|------------------------|-------------|----------------|
| 1. Rundkulliga skruvar | 5. Låsspak  | 8. Låsbar led  |
| 2. Vinklingsfäste      | 6. Klämspak | 9. Justerstång |
| 3. Röradapter          | 7. Klämma   | 10. Låsskruv   |
| 4. Vinklingsvred       |             |                |

## Tillval sats med ledat och fast pistolfäste

Se bild 4. Dessa övriga stängmonteringssatser har en justerstång med större diameter (1), och genom denna kan man dra pulverslangen, luftslangen och pistolkabeln. Röradaptorn (2) som levereras tillsammans med spraypistolen kan inte användas vid dessa satser. Den måste bytas ut mot den röradapter som ingår i satsen.

1. Skruva av och ta bort vredet och brickan (5, 4) från pistolens klämfäste (3).
2. Tag av standard röradaptorn (ej visad) från pistolens klämfäste.
3. Skjut på änden på den nya adaptorn (2) in i pistolens klämfäste och rikta in hålet i änden på röradaptorn med hålen i pistolens klämfäste.
4. Sätt på vredet och brickan genom klämfästet och drag åt.
5. Se bild 5. Drag in (i den följande ordningen) pistolkabeln, den 4-mm transparenta slangen för elektrospolning och pulverslangen genom monterörret och ut genom urfräsningen. Anslut dem till spraypistolen så som visas i bild 5.

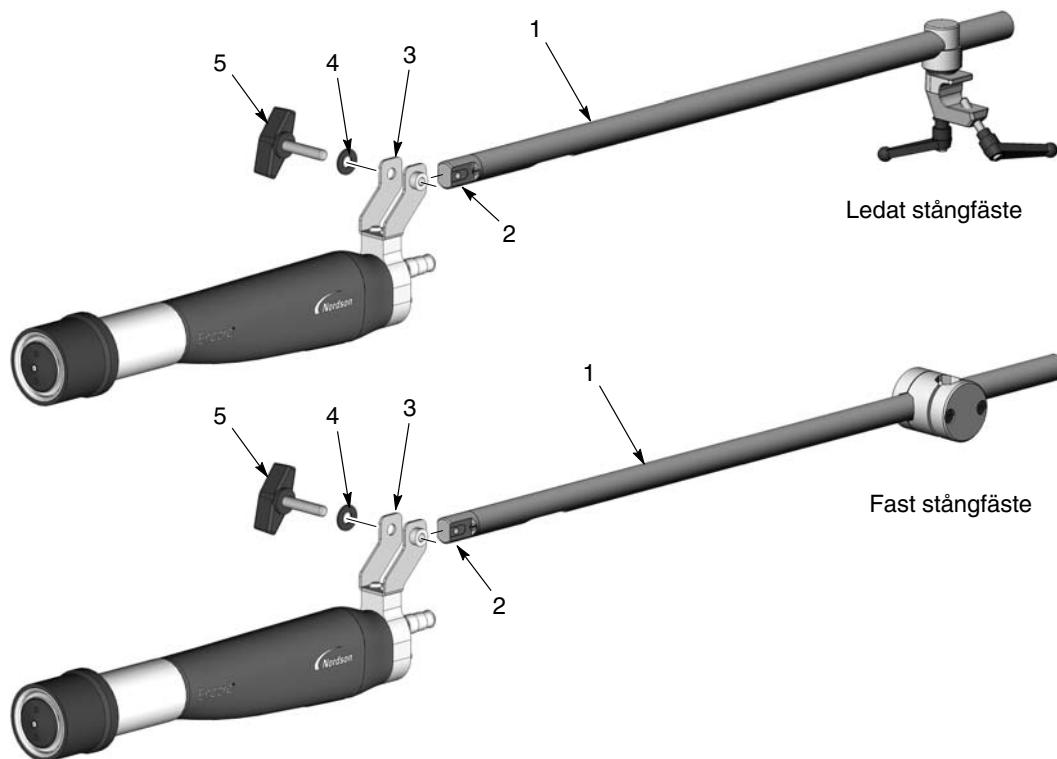


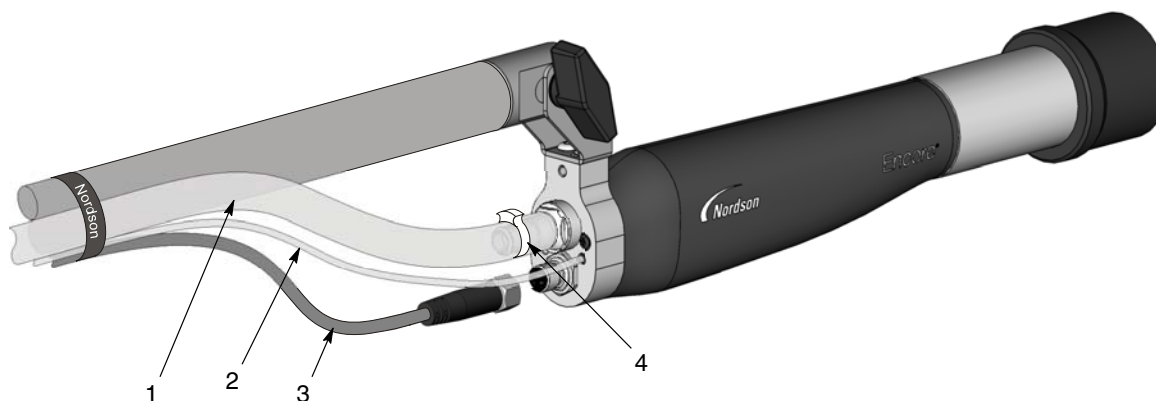
Bild 4 Tillval, satser för stångmonterad pistol

- |                |                        |         |
|----------------|------------------------|---------|
| 1. Justerstång | 3. klämfäste för stång | 5. Vred |
| 2. Röradapter  | 4. Bricka              |         |

## Pistolanslutningar

1. Anslut pulvermatningsslangen (1) till slanganslutningen och fäst den med en slangklämma (4).
2. Anslut den transparenta 4-mm slangen för elektrodens spolluft (2) till den hullingsförsedda anslutningen.
3. Anslut pistolkabeln (3) till kontakten och drag åt kontakthylsan ordentligt.

### Anslutningar vid standard montagestång



### Anslutningar vid alternativ montagestång

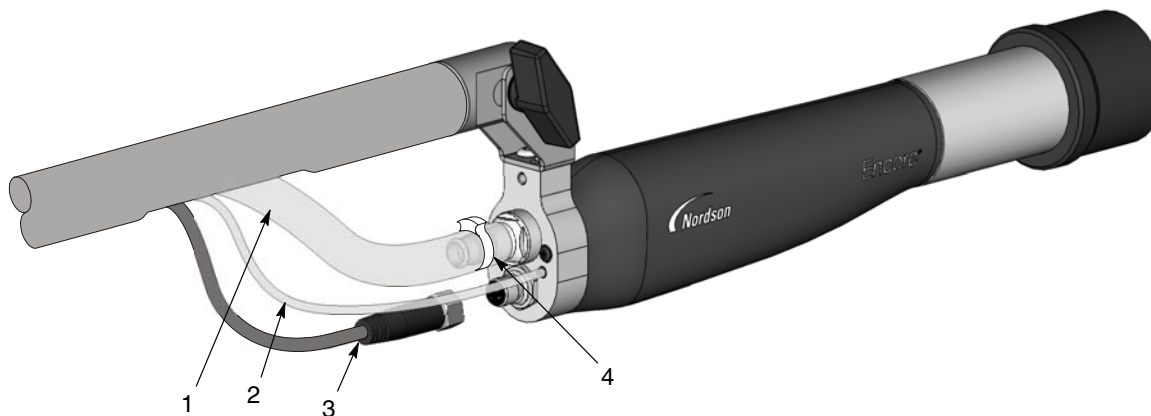


Bild 5 Pistolanslutningar

- |                                    |                |                |
|------------------------------------|----------------|----------------|
| 1. Pulverslang                     | 3. Pistolkabel | 4. Slangklämma |
| 2. Slang för spolluft för elektrod |                |                |

## Installation av tillvalet Jonfångare

Jonfångaren fångar upp joner som avges från pistolens laddningselektrod, vilka annars skulle ha fastnat på arbetsstycket. Detta minskar hastigheten av laddningsuppbyggnaden i det pulver som avsatts på arbetsstycket, vilket i sin tur kan medföra att olika defekter minskar i den härdade beläggningen, t.ex. småhål och apelsinskalseffekt och kan förbättra jämnheten och utseendet på den härdade pulverbäläggningen.

Efter att jonfångaren har installerats, justera kollektorelektrodens läge för bästa resultat, så som beskrivs i *Injustering av kollektorelektrod*.

1. Se bild 6. Montera fästblocket (1) på pistolen med M5 låsbrickan och skruven (2, 3).
2. Sätt i kollektorelektroden (5) i blocket och fäst den med M5 x 8 stoppskruven (4) som ingår i jonfångarsatsen.
3. Skjut på ringen med flera spetsar (6) på munstycket och fäst den på kollektorelektroden med M3 skruven (7).

**ANMÄRKNING:** Tag av mönsterjusteringshylsan från det koniska munstycket innan man skjuter på ringen med flera spetsar.

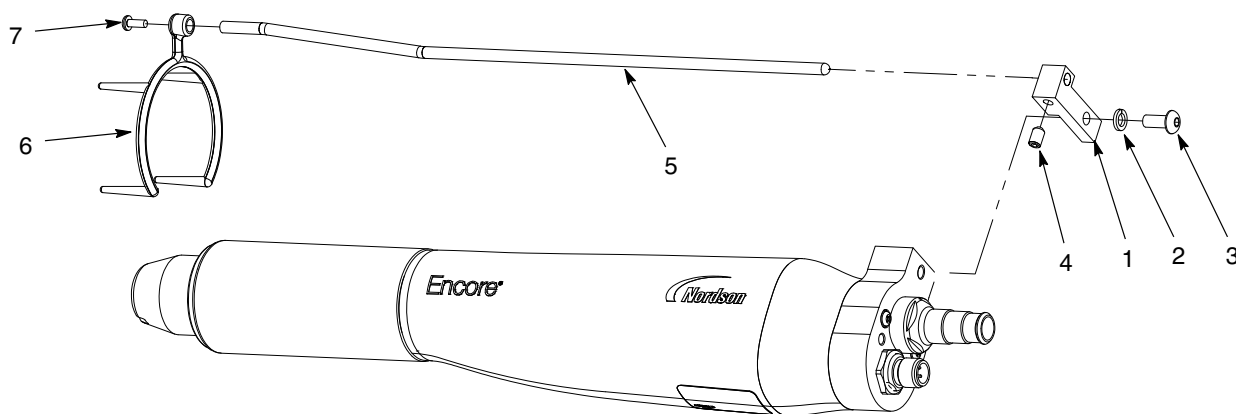


Bild 6 Montage av jonfångare - fiskstjärtformat munstycke visat

## Injustering av kollektorelektrod

Använd följande procedur för att finna optimalt läge för den aktuella tillämpningen, på ringen med flera spetsar.

- Om jonfångarens spetsar är för långt ifrån elektrodspetsen, kommer inte jonfångaren att samla in några joner eller förbättra utseendet på den härdade beläggningen.
  - Om jonfångarens spetsar är för nära elektrodspetsen, kommer pulverpartiklar inte att bli tillräckligt laddade och pulveröverföringens effektivitet kan minska.
1. Innan man installerar jonfångarens kollektorelektrod, spraya flera delar. Anteckna stömmens värde ( $\mu\text{A}$ ) som visas på styrenhetens display när man sprayar delarna. Låt delarna härda.
  2. Sätt på jonfångarensatsen på pistolen.

3. Lossa stoppskraven (4) och skjut bort ringen med flera spetsar från pistolens framsida.
4. Slå till den elektrostatiska spänningen och spraya pulver med ett arbetsstycke framför pistolen. Skjut kollektorelektroden framåt tills att strömmen som visas i styrenhetens display blir 5 till 7  $\mu$ A högre än den ström som antecknades i steg 1. Drag åt stoppskraven.
5. Låt de sprayade arbetsstyckena härda. Jämför ytans egenskaper på dessa delar, med de delar som belaggs under steg 1 (innan jonfångarsatsen installerades).
6. Om man inte uppnår den förbättring av ytans egenskaper som önskas, lossa stoppskraven och skjut stängningen framåt ytterligare ca. 25 mm. Drag åt stoppskraven.
7. Upprepa steg 5 tills att önskad förbättring av ytan har uppnåtts.

### **Byte från koniskt- till fiskstjärformat- eller hörn-spraymunstycke**

Se bild 7. För att byta från ett standard koniskt munstycke till ett fiskstjärformat-, eller hörmunstycke, måste man beställa:

- det önskade munstycket (8)
- en ny munstycksmutter (4)
- en hållarsats för fiskstjärformat elektrod (delarna 6, 9, och 10).

Se sidan 29 för olika munstycken, munstycksmuttrar och elektrodhållarsatser.



**WARNING:** Stäng av spraypistolen och jorda elektroden innan denna procedur genomförs. Försummas denna varning kan detta leda till allvarlig elchock.



**OBSERVERA:** Avböjningslocket (1) och avböjningshylsan (2) måste tas av innan man kan ta av munstycksmuttern från pistolen. Om man inte börjar med att ta av dessa, kommer fjädern (detalj 5, bild 17) i elektrodstödet att skadas och måste därmed bytas ut.

1. Med ett finger, hindra avböjningshylsan (2) från att vridas medan man skruvar av avböjningslocket (1).
2. Drag av avböjningshylsan från den koniska elektrodhållaren (5).
3. Skruva av munstycksmuttern (4) och tag av den tillsammans med mönsterjusteringshylsan (3) och det koniska munstycket från pistolen.
4. Tag av elektrodstödet (7) och rengör det med en tryckluftspistol.
5. Skruva av den koniska elektrodhållaren (5) från elektrodstödet.
6. Sätt i den nya elektroden (6) i den fiskstjärformade elektrodhållaren (10).

## Byte från koniskt- till fiskstjärtformat- eller hörn-spraymunstycke (forts.)

7. Skruva i den fiskstjärtformade elektrodhållaren i elektrostödet.
8. Skjut på, 6-mm innerdiameter och 20-mm långa, polyuretan slithylsan (9) över änden på den fiskstjärtformade elektrodhållaren.
9. Sätt i det fiskstjärtformade- eller hörnspraymunstycket (8) i den nya munstycksmuttern (4), sätt därefter på munstycksmuttern på spraypistolen.

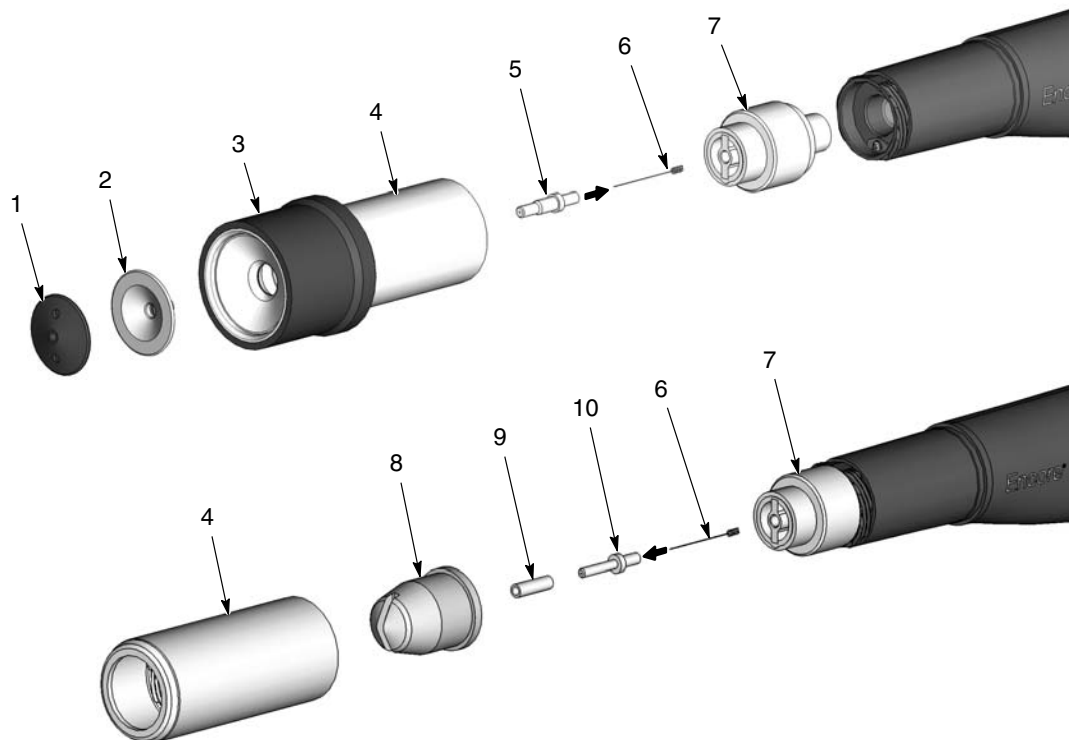


Bild 7 Byte från koniskt- till fiskstjärtformat- eller hörn-spraymunstycke

- |                           |                           |                                      |
|---------------------------|---------------------------|--------------------------------------|
| 1. Avböjningslock         | 5. Konisk elektrodhållare | 8. Fiskstjärtsmunstycke              |
| 2. Avböjningshylsa        | 6. Elektrod               | 9. Slitrör                           |
| 3. Mönsterjusteringshylsa | 7. Elektrostöd            | 10. Fiskstjärtformad elektrodhållare |
| 4. Munstycksmutter        |                           |                                      |



## Handhavande



**WARNING:** Tillåt endast kvalificerad personal att utföra följande arbetsuppgifter. Iakttag och följ säkerhetsinstruktionerna i detta dokument och i övrig dokumentation som berör detta område.



**WARNING:** Denna utrustning kan vara farlig om den inte används i enlighet med de anvisningar som ges i denna användarhandledning.

Automatisk och manuell styrning av den elektrostatiska utgångsspänningen, spilluft för elektrod och transportluft sker via Nordson iControl System eller Encore LT Automatiska styrenheter. Triggning av pistol och positionering sker via iControl Systemet, en Nordson Axis Controller, eller ett PLC system antingen från Nordson eller från kunden. Se styrningens användarhandledning för information om programmering och instruktioner.

## Underhåll



**WARNING:** Stäng av nätaggregatet för den elektrostatiska spänningen och jorda pistolelektroden innan man utför följande uppgifter. Försummas denna varning kan detta leda till allvarlig elchock.

### Dagligt underhåll

**ANMÄRKNING:** Beroende på den aktuella tillämpningen, behöver man kanske inte genomföra denna procedur varje dag. Om man ofta genomför färgbyte med hjälp av ett pulvermatningscenter, så kommer spraypistolen att internt spolas ren varje gång man genomför ett färgbyte. Om detta är fallet, genomför denna procedur med 2 till 3 dagars mellanrum.

1. Spola ren pistolerna och stäng därefter av dem.
2. Koppla loss pulverslangen från pumpen. Blås ut ev. kvarvarande pulver ur pulverslangen och spraypistolen med en godkänd tryckluftspistol för lågt tryck (OSHA). Blås aldrig pulvret från spraypistolen genom pulverslangen in i pulverpumpen.
3. Se bild 7. Tag av munstycket från pistolen:
 

**Koniskt munstycke:** Skruva av avböjningslocket (1), tag därefter av avböjningshylsan (2). Skruva av munstycksmuttern (4) och tag av den tillsammans med mönsterjusteringshylsan (3) från pistolen.

**Fiskstjärtformat- eller hörnspraymunstycke:** Skruva av munstycksmuttern (4) och tag av den tillsammans med munstycket (8) från pistolen.
4. Drag ut elektrodstödet (7) ur pistolen.
5. Koppla loss pulverslangen från pistolen.
6. Blås ur pistolen från pulverslangens anslutning och ut mot framsidan.

### **Dagligt underhåll** (forts.)

7. Om man använder ett koniskt munstycke, drag av mönsterjusteringshylsan (3) från munstycksmuttern och munstycket. Rengör alla demonterade delar med en tryckluftspistol med lågt tryck. Torka delarna rena med en ren och torr trasa.
8. Inspektera keramiska munstycken, mönsterhylsan och elektrodstödet och hållaren för ev. slitage. Byt ut slitna delar.
9. Kontrollera slangadaptorn och pulverslangen inne i pistolen för ev. slitage och byt ut om de är slitna eller skadade.
10. Montera ihop pistolen och återgå till normal drift.

### **Underhåll varje vecka**

Kontrollmät resistansen i spänningsmultiplikatorn och elektrodstödsdelen med en megaohmmeter, så som beskrivs i avsnittet felsökning. Byt ut spänningsmultiplikatorn, motståndet i elektrodstödet, eller båda, om resistansvärdet inte ligger inom de gränser som angivits. Se *Kontroll av elektrisk förbindelse och resistansvärde* i avsnittet *Felsökning* för ytterligare information.

## Felsökning



**WARNING:** Tillåt endast kvalificerad personal att utföra följande arbetsuppgifter. Iakttag och följ säkerhetsinstruktionerna i detta dokument och i övrig dokumentation som berör detta område.

Dessa felsökningsanvisningar täcker endast de mera vanliga förekommande felen. Se användarhandledningen för Encore iControl hårdvara för sådana problem som kan komma från styrningen. Om man inte kan åtgärda felen med den information som ges i dessa användarhandledningar, kontakta er närmsta Nordson representant för hjälp.

**ANMÄRKNING:** iFlow moduler används i iControl styrenheten för att styra luftflödet till pumpen. Se era användarhandledningar för iControl för sådana problem som härrör från iFlow moduler.

### Allmänt felsökningsschema

Problem	Trolig orsak	Åtgärd
<b>1. Ojämnt mönster, instabilt eller otillräckligt pulverflöde</b>	Igensättning i spraypistol, pulver slang, eller pulverpump	<ol style="list-style-type: none"> <li>1. Spola spraypistolen. Tag av munstycket och elektrodstödsdelen och rengör dem.</li> <li>2. Koppla loss pulverslangen från spraypistolen och blås ren pulverröret med en tryckluftspistol.</li> <li>3. Koppla loss pulverslangen från pumpen och pistolen och blås ren slangen. Byt ut pulverslangen om den är igensatt av pulver.</li> <li>4. Dela och rengör pumpen.</li> </ol>
	Munstycket, avböjningshylsan, eller elektrodstödsdelen slitna, vilket påverkar mönstret.	<p>Tag av, rengör och inspektera munstycket, avböjningshylsan och elektrodstödsdelen. Byt ut slitna delar om det behövs.</p> <p>Om för stort slitage är ett problem, minska flödena för transport- och atomiseringsluft.</p>
	Fuktigt pulver	Kontrollera pulvret, luftfilter och lufttorkningsaggregatet. Byt ut pulvret om det är förorenat.
	Lågt tryck/flöde på pumpluften.	Justera tryck/flöde för pumpluften.
	Otillräcklig fluidisering av pulvret i hopporn	<p>Öka trycket för fluidiseringsluften.</p> <p>Om problemet kvarstår, tag ut pulvret från hopporn. Rengör eller byt ut fluidiseringsplattan om den är förorenad.</p>
	iFlow modulen ej kalibrerad	Genomför nollställningsproceduren i iControl användarhandledningen.

*Forts. ...*

Problem	Trolig orsak	Åtgärd
<b>2. Mistor i pulvermönstret</b>	Utslitet munstycke eller avböjningshylsa	Tag av och inspektera munstycket och avböjningshylsan. Byt ut slitna delar.
	Igensatt elektrodstödet eller pulverrör.	Tag av elektrodstödet och rengör det. Tag ut pulverröret och rengör det.
	Spolluftens för elektroden flöde för högt	Spolluftsflödet är fast inställt genom en stypning. Se er användarhandledning för styrenheten för ytterligare felsökningsinformation.
<b>3. Dåligt omslag, dålig verkningsgrad</b>	Låg elektrostatisk spänning	Öka den elektrostatiska spänningen.
	Dålig anslutning till elektroden	Tag av munstycket och elektrodstödet. Rengör elektroden och undersök om det finns ledande kolbeläggningar eller skador. Kontrollera elektrodstödet resistans så som beskrivs på sidan 18. Om elektrodstödet är felfritt, tag ut pistolens spänningsaggregat och mät dess resistans så som beskrivs på sidan 18.
	Dålig jordförbindelse till arbetsstycke	Undersök om pulver ansamlas på transportörens drivkedja, länkrullar och arbetsstyckenas upphängningsanordningar. Resistansen mellan dessa delar och jord måste vara 1 megaohm eller mindre. För bästa resultat rekommenderas 500 ohm eller lägre.
<b>4. Ingen högspänning (kV) ut från spraypistolen (displayen visar 0 kV när pistolen triggas), men pulver sprutar ut.</b>	Skadad pistolkabel	Genomför <i>Kontrollmätning av pistolkabel</i> på sidan 19. Om man hittar ett avbrott, eller en kortslutning, byt ut kabeln.
	Spraypistolens spänningsaggregat kortslutet	Genomför <i>Resistansmätning av spänningsaggregat</i> på sidan 18.
<b>5. Ingen högspänning (kV) från spraypistolen (kontrollpanelen visar kV utspänning), men pulver sprayas.</b>	Spraypistolens spänningsaggregat öppen krets	Genomför <i>Resistansmätning av spänningsaggregat</i> på sidan 18.
	Skadad pistolkabel	Genomför <i>Kontrollmätning av pistolkabel</i> på sidan 19. Om man hittar ett avbrott, eller en kortslutning, byt ut kabeln.
<b>6. Pulver ansamlas på elektrodspetsen</b>	Otillräckligt flöde för elektrodens spolluft	Spolluftsflödet är fast inställt genom en stypning. Kontrollera slangen för spolningsluft, och kontrollera att det finns ett flöde vid utgången när pistolen triggas. Se er användarhandledning för styrenheten för ytterligare felsökningsinformation.

Forts. ...

Problem	Trolig orsak	Åtgärd
<b>7. Lågt pulverflöde eller varierande pulverflöde</b>	Lågt matningstryck på tryckluften	Tryckluftstillförseln till iControl styrenheten måste ha ett tryck som är högre än 5.86 bar (85 psi). Encore LT automatiska styrenheter kräver 4.0-7.6 bar (58-110 psi).
	Tryckluftsregulatorn till iFlow modulen inställd på för lågt värde	Ställ in tryckluftsregulatorn i iControl på 5.86 bar (85 psi). Se instruktionsbladet för iFlow flödesverifieringssats.
	Filtret för tillförseln för tryckluft igensatt, eller så är filterbehållaren full - vattenförorening av flödesstyrenheten.	Tag av behållaren och dränera vatten/smuts. Byt ut filterelementet om det behövs. Rengör systemet, byt ut komponenter vid behov
	iFlow modul flödesventil eller Encore LT flödesventil igensatt	Se anvisningarna i styrenhetens användarhandledning.
	Luftslangar har kingar eller är igensatta	Undersök om slangarna för transport och atomiseringsluft har kingar.
	Pumpmunstycke slitet	Byt ut pumpmunstycket
	Pumpen inte korrekt hopmonterad	Undersök och sätt samman pumpen igen.
	Sugröret igensatt	Undersök om det finns främmande föremål eller om säcken (VBF enheter) blockerar sugröret.
	För stort fluidiseringsluftflöde	Om flödet för fluidiseringsluften har ställts in på ett för högt värde, kommer förhållandet pulver-luft att bli för lågt.
	För lågt flöde för fluidiseringsluft	Om flödet för fluidiseringsluften har ställts in på ett för lågt värde kommer pumpen inte att arbeta med maximal effektivitet.
	Pulverslangen igensatt	Blås ren pulverslangen med tryckluft.
	Pulverslangen har kingar	Undersök om pulverslangen har kingar.
	Pulverslangen är för lång	Korta av slangen.
	Pistolens pulverväg igensatt	Undersök slanganslutningen, pulverröret och elektrostödet för inbränning eller avlagringar. Rengör efter behov med tryckluft.
Slangarna för transportluft och atomiseringsluft omkastade	Kontrollera dragningen av slangarna för transport och atomiseringsluft och åtgärda vid behov.	
<b>8. Ingen högspänning (kV) när pistolen är TILL, pulverflödet är korrekt.</b>	Högspänningen (kV) har ställt till noll	Ändra högspänningsvärdet (kV) till ett högre värde.
	Undersök larmmenyn för ev. meddelande.	Se er användarhandledning för styrenheten för felsökningsinformation.
<b>9. Inget pulverflöde när pistolen är TILL, högspänningen (kV) är korrekt.</b>	Totalluften är ställd till noll	Ändra totalluftflödet till ett värde större än noll.
	Matningsluften avstängd	Undersök iControl tryckluftstillförsel.
<b>10. Pistolflödets % ökas inte, den är alltid 0</b>	Totalluften är ställd till noll	Om totalluften har ställts till noll kan inte procentandelen transportluft ändras. Ändra totalluftflödet till ett värde större än noll.

## Resistansmätning av spänningsaggregat

Använd en megaohmmeter för att kontrollera resistansen i spänningsaggregatet, mät mellan J2-3 återföringsanslutningen i kontakten till kontaktstiftet i framänden. Resistansen skall ligga mellan 280-320 Megaohm. Om det avlästa värdet är oändligt stort, byt plats på mätarens probar. Om resistansen ligger utanför detta område byt ut spänningsaggregatet.

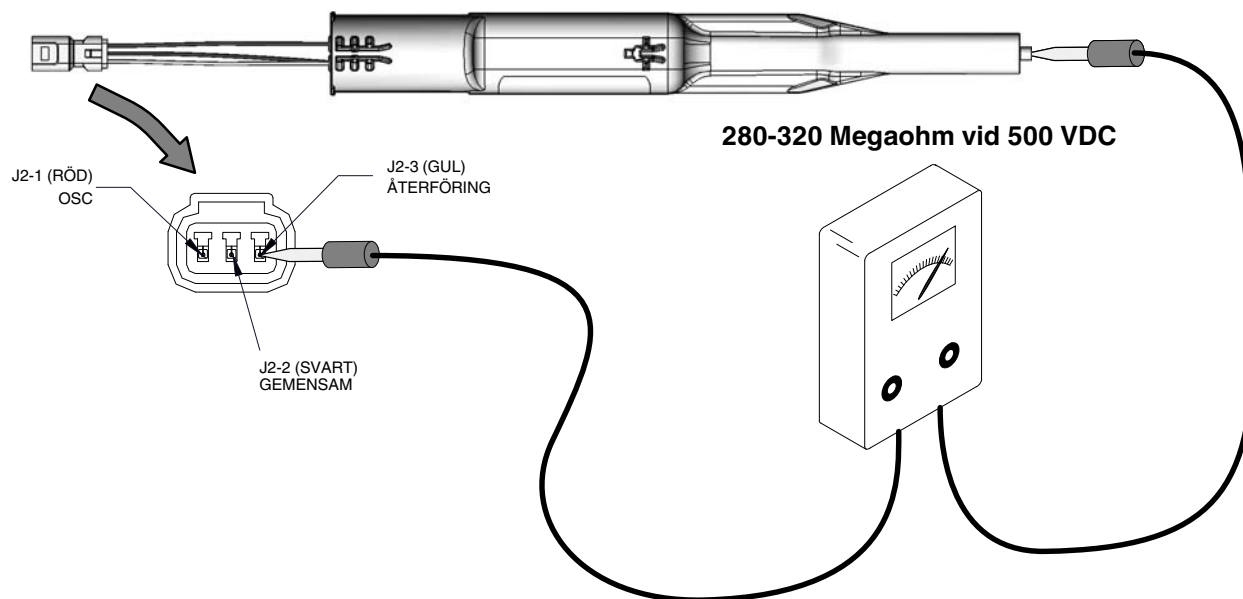


Bild 8 Resistansmätning av spänningsaggregat

## Kontrollmätning av resistans i elektroddel

Använd en Megaohmmeter för att mäta resistansen i elektrodstödet från kontaktringen i bakänden till elektroden i framänden. Resistansen skall ligga mellan 19-21 Megaohm. Om mätvärdet ligger utanför detta område, reparera eller byt ut elektrodstödsdelen.

Se Reparation av elektrodstödsdelen på sidan 25 för att reparera elektrodstödsdelen.

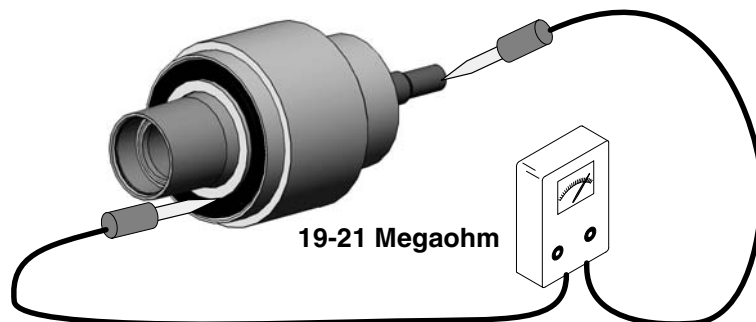


Bild 9 Kontrollmätning av resistans i elektrodstödsdel

## Kontinuitetstester av kabel

Använd en standard ohmmeter för att kontrollera pistolkablarna och kablarna för kontinuitet.

## Anslutningskablage för pistoler

Detta kablage ansluter spänningsmultiplikatorn till pistolkablarna.

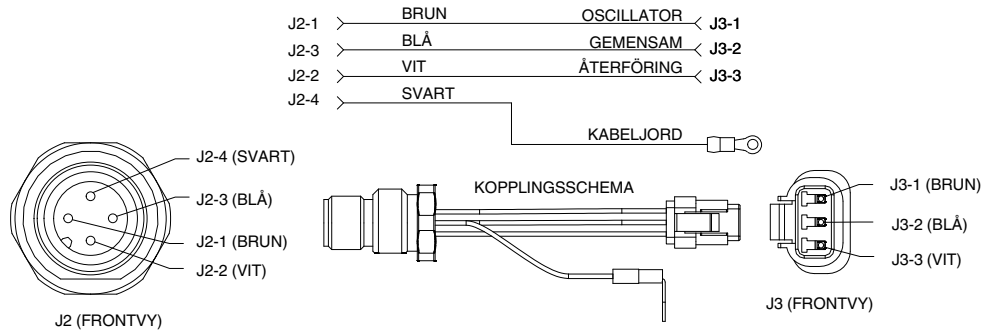


Bild 10 Anslutningskablage för pistoler

## Förlängningskabel för pistol

Denna 4-meters kabel är ett tillval

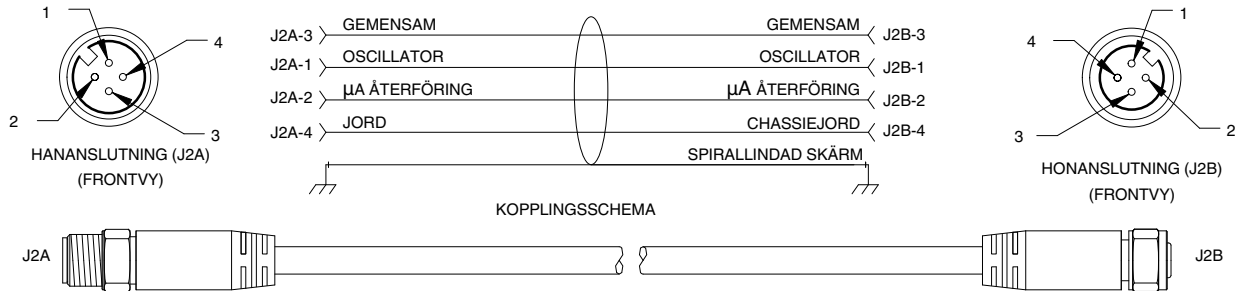


Bild 11 Förlängningskabel för pistol

## Standard pistolkablar

Dessa kablar finns tillgänglig med längderna 8, 12, och 16 meter (26, 39, 52 fot).

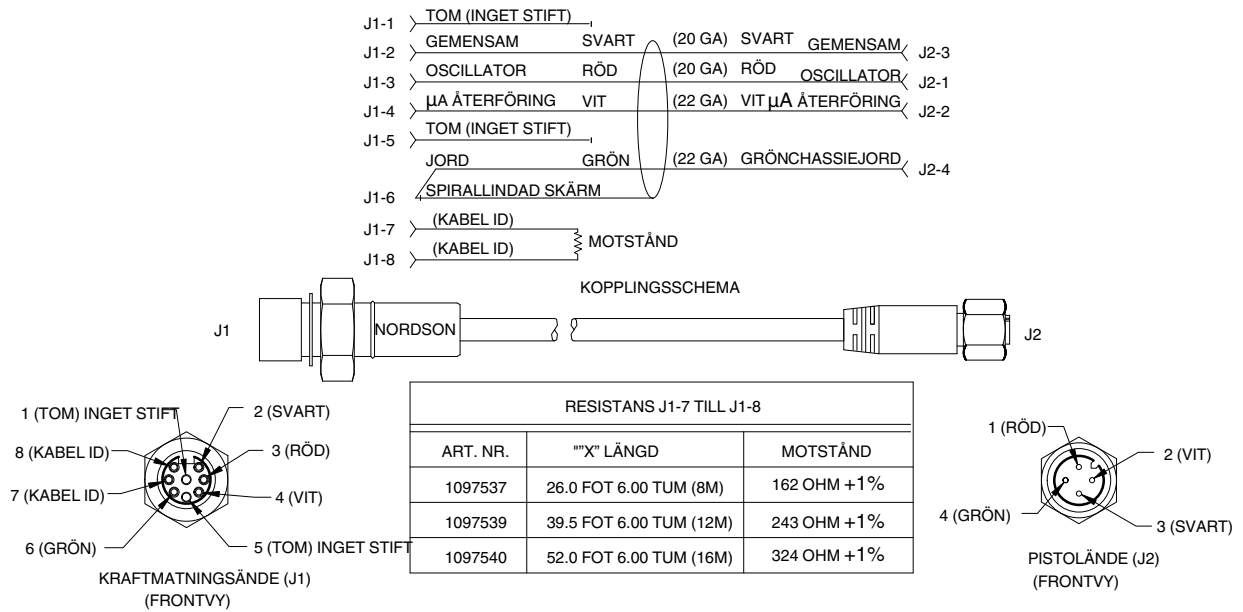


Bild 12 Pistolkabel



## Reparation



**WARNING:** Tillåt endast kvalificerad personal att utföra följande arbetsuppgifter. Iakttag och följ säkerhetsinstruktionerna i detta dokument och i övrig dokumentation som berör detta område.

### Förberedelser

1. Stäng av den elektrostatiska spänningen och pulverpumpen via styrenheten. Spola ren pistolen så att den är fri från pulverrester, ut ur pulverslangen och pistolen.
2. Blås ren pistolens yttre, koppla därefter loss pulverslangen, pistolkabeln och spilluftsslangen från pistolen.
3. Tag av pistolen från montagestången och flytta den till en ren arbetsyta.

### Byte av pulverrör

1. Skruva av slangadaptorn (30) från ändplattan (28) och drag ut den från spraypistolen. Pulverröret kan nu tas ut tillsammans med slangadaptorn.
2. Tag av det gamla pulverröret från slangadaptorn. Inspektera adapterns interna O-ring. Om den är skadad, byt ut den.
3. Sätt i ett nytt pulverrör i adaptorn med en vridande rörelse så att röret kommer igenom den interna O-ringen, tills att det bottnat helt.
4. Sätt i pulverröret i ändplattan och genom pistolkroppen, skruva därefter in adaptorn i ändplattan och drag åt ordentligt.

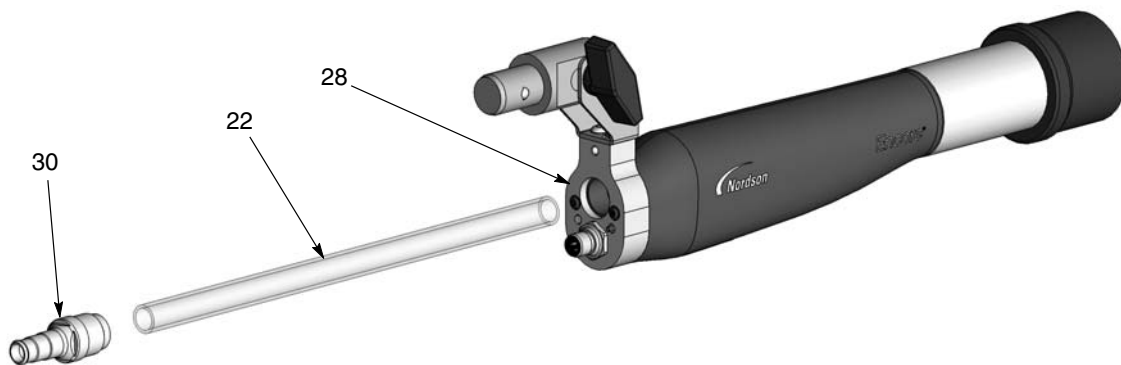


Bild 13 Byte av pulverrör

22. Pulverrör

28. Ändplatta

30. Slangadapter

## Byte av spänningsaggregat

1. Tag av munstycket och elektrodstödsdelen som beskrivs på sidan 11. Om man använder ett koniskt munstycke, tag alltid först av avböjningslocket och avböjningshylsan.
2. Tag av slangadaptern och pulverröret som beskrivs på sidan 21.
3. Se bild 14. Skruva loss och tag av de två Philips-skruvarna (31) och de inre låsbrickorna (32) från ändplattan (28).
4. Dela försiktigt ändplattan/den bakre delen av pistolkroppen (27, 28) från den främre pistolkroppsdelen.

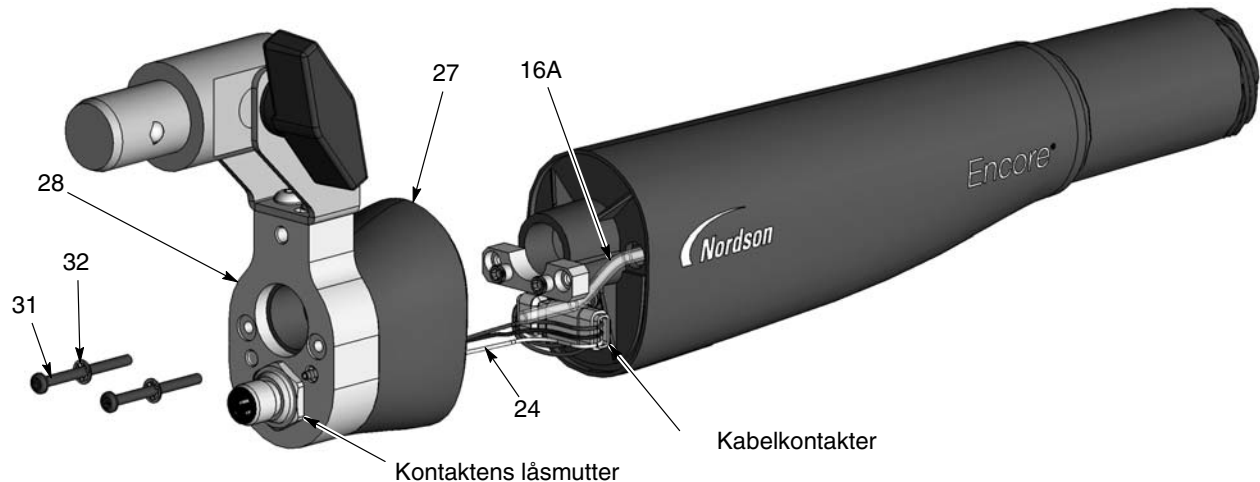


Bild 14 Delning av pistol - byte av pulverrör

16A. Filterdel

27. Bakre del av kropp

31. Skruvar

24. Kontakt för pistolkabel

28. Ändplatta

32. Låsbrickor

5. Stick in en liten skruvmejsel med flat klinga i springan mellan kabelkontaktarna och dela kabeln med kontaktdel (24) från spänningsaggregatkontakten.
6. Se bild 15. Koppla loss den transparenta spilluftsslangen från den hullingsförsedda anslutningen (23) inne i den bakre pistolkroppsdelen.
7. **Om man skall byta ut kabelkontakten, den hullingsförsedda anslutningen eller den bakre delen av pistolkroppen:**
  - a. Se bild 15. Använd en 4 mm sexkantnyckel för att skruva ur sexkantskruvarna (25) och brickorna (26) och koppla loss jordanslutningen.
  - b. Använd en 1/4-tums djup hylsnyckel för att skruva loss den hullingsförsedda anslutningen. Tag ut den och låsbrickan från ändplattan.
  - c. Se bild 14. Skruva av låsmuttern från kontakten, tag därefter av kontakten och kablarna från ändplattan.
  - d. Om man skall byta ut den bakre delen av pistolkroppen, dela den bakre delen från ändplattan. Sätt på ändplattan på en ny bakre del av pistolkroppen.

- e. Kassera muttern som medföljer den nya hullingförsedda anslutningen, därefter, med låsbrickan placerad på anslutningen, sticker man in den genom den bakre delen av pistolkroppen och gängar i den i ändplattan. Drag åt anslutningen ordentligt.
- f. Sätt i en ny kontakt i ändplattan/den bakre delen av pistolkroppen och fäst den med låsmuttern.
- g. Se bild 15. Koppla in jordanslutningen i ändplattan med sexkantskraven och brickan (25, 26).

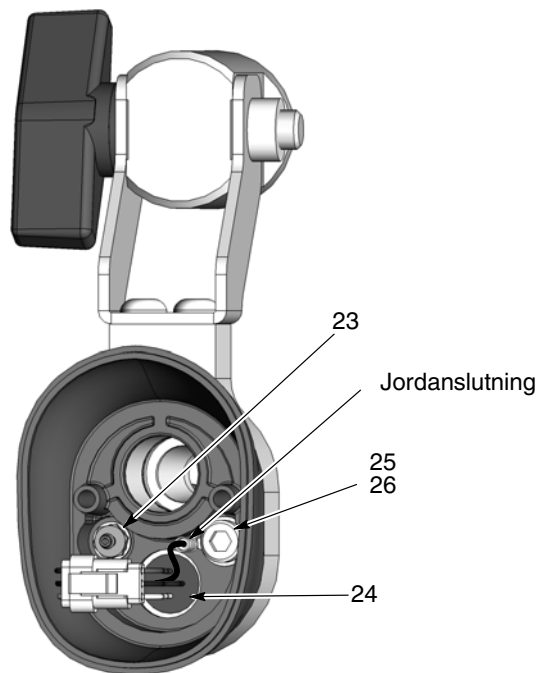


Bild 15 Delning av pistol - Byte av kabelkontakt och hullingförsedd anslutning

- |                               |                |
|-------------------------------|----------------|
| 23. Hullingförsedd anslutning | 25. Skruv      |
| 24. Kabelkontakt              | 26. Låsbrickor |

8. Tag försiktigt ur de två 3-mm insexmuttrarna (21) som håller skruvplattan (20) tryckt mot mellanväggen (19). Gånglåsningsmedel används på gängorna på pistolkroppsskruvarna.
9. Tag av skruvplattan, därefter mellanväggen, från pistolkroppen (16).
10. Skjut ut spänningsaggregatet (17) ur pistolkroppen. Lägg märke till hur kammarna på spänningsaggregatet och i pistolkroppen fungerar som styrskenor.
11. Om man installerar en ny spolluftsslang och filter (filterdel, 16A), peta ut filtret ur pistolkroppens främre del och drag ut slangen genom framsidan. Sätt i en ny filterdel i pistolkroppen.
12. Sätt i ett nytt spänningsaggregat i pistolkroppen, kontrollera att styrskenorna passar ihop riktigt, och tryck på spänningsaggregatets bakkant så att det sitter dikt an mot kontakten i framkanten.
13. Kontrollera mellanväggens packning (18). Om den är skadad, tag bort den och ersätt den med en ny.

## Byte av spänningsaggregat (forts.)

14. Sätt i mellanväggen i pistolkroppen, och drag spänningsaggregatets kablar och spolluftsslangen genom deras respektive hål.
15. Sätt på skruvplattan på de fasta skruvarna i pistolkroppen, sätt på en droppe Loctite 222 gänglåsningsmedel på varje skruv och drag åt dem med momentet 0.45 N•m (64 inch-ounces).
16. Se bild 15. Anslut spolluftsslangen på den hullingsförsedda kopplingen och anslut spänningsaggregatets kontakt till den fasta kontaktens kablar.
17. Se bild 14. Sätt på ändplattan och den bakre delen av pistolkroppen på den främre delen, och var försiktig så att inte kablarna kläms.
18. Sätt på de två Phillips-skruvarna och låsbrickorna (31, 32) i ändplattan och drag åt skruvarna med momentet 0.55 N•m (79 inch-ounces).
19. Se bild 13. Sätt i pulverröret (22) i adaptern (30) med en vridande rörelse så att röret kommer igenom den interna O-ringen, tills att det bottnat helt.
20. Sätt i pulverröret i ändplattan och genom pistolkroppen, skruva därefter in adaptern i ändplattan och drag åt ordentligt.

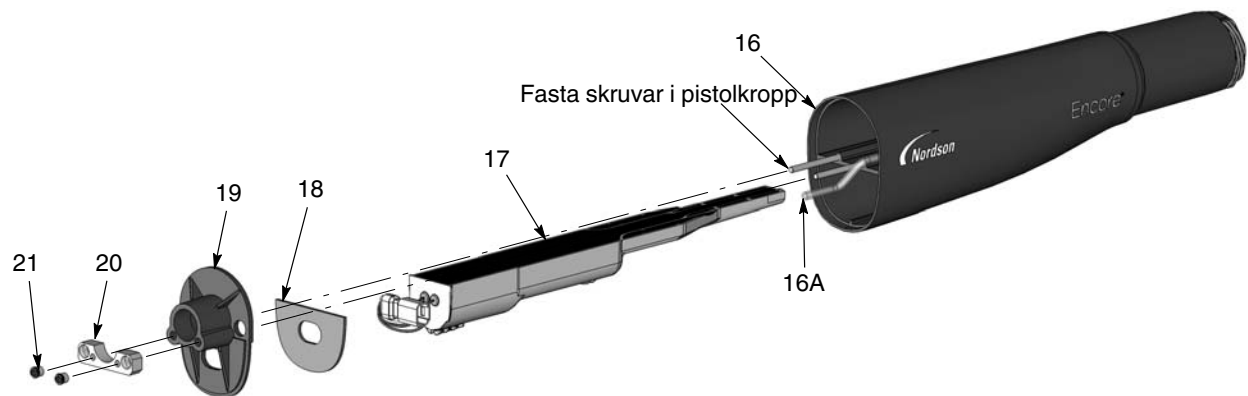


Bild 16 Delning av pistol - byte av spänningsaggregat

- 16. Pistolkropp
- 16A. Filterdel
- 17. Spänningsaggregat

- 18. Packning
- 19. Mellanvägg

- 20. Fästplatta
- 21. Muttrar

## Byte av stödhylsa för elektrod

### Detaljer i stöd för elektrod:

- Elektrostödet består av delarna 1-4 som visas i bild 17.
- Hylsan och fjädern (1, 2) säljs i en sats.
- Stöddelen (3) innehåller ett motstånd. Om motståndet går sönder, så måste hela delen bytas ut.
- Elektroden och elektrodhållaren (10, 11) säljs separat. Koniska resp. fiskstjärtformade-/hornmunstycken använder olika elektrodhållare.

Innan man tar av hylsan från stödet, kontrollera att utbytessatsen finns tillhanda. Fjädern kommer att skadas när hylsan dras ut ur stödet. Fjädern leder den elektrostatiska spänningen till elektroden.

1. Skruva av elektrodhållaren (10) och tag bort elektroden (11).
2. Drag ut hylsan (1) ur stödet (2).
3. Drag ut fjädern (2) ur hylsan och den keramiska distansen (4).
4. Drag ut distansen ur hylsan. Undersök hylsan och distansen för slitage och ev. skador. Skrota slitna eller skadade delar.
5. Sätt in distansen i hylsans spår, och rikta in hålen i båda delarna.
6. Sätt in fjädern i hålen i hylsan och distansen.
7. Tryck försiktigt ihop fjädern, rikta in hylsans och stödets styrning och sätt in hylsan i stödet, tills att fjädern snäpper fast i hålet inne i stödet.
8. Sätt in elektroden i elektrodhållaren, skruva därefter fast elektrodhållaren i distansen.

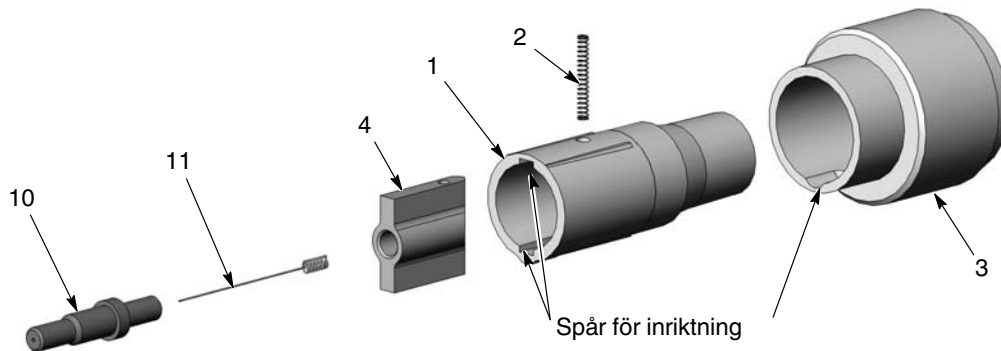


Bild 17 Byte av stödhylsa för elektrod

- |                       |             |                     |
|-----------------------|-------------|---------------------|
| 1. Hylsa              | 3. Stöd-del | 10. Elektrodhållare |
| 2. Kompressionsfjäder | 4. Distans  | 11. Elektrod        |

## Reservdelar

För att beställa reservdelar, kontakta Nordson Industrial Coating Systems Customer Support Center at (800) 433-9319, eller Er närmsta Nordson representant. Delar kan även beställas via internet på <http://www.enordson.com>.

### Illustration för spraypistolens reservdelar

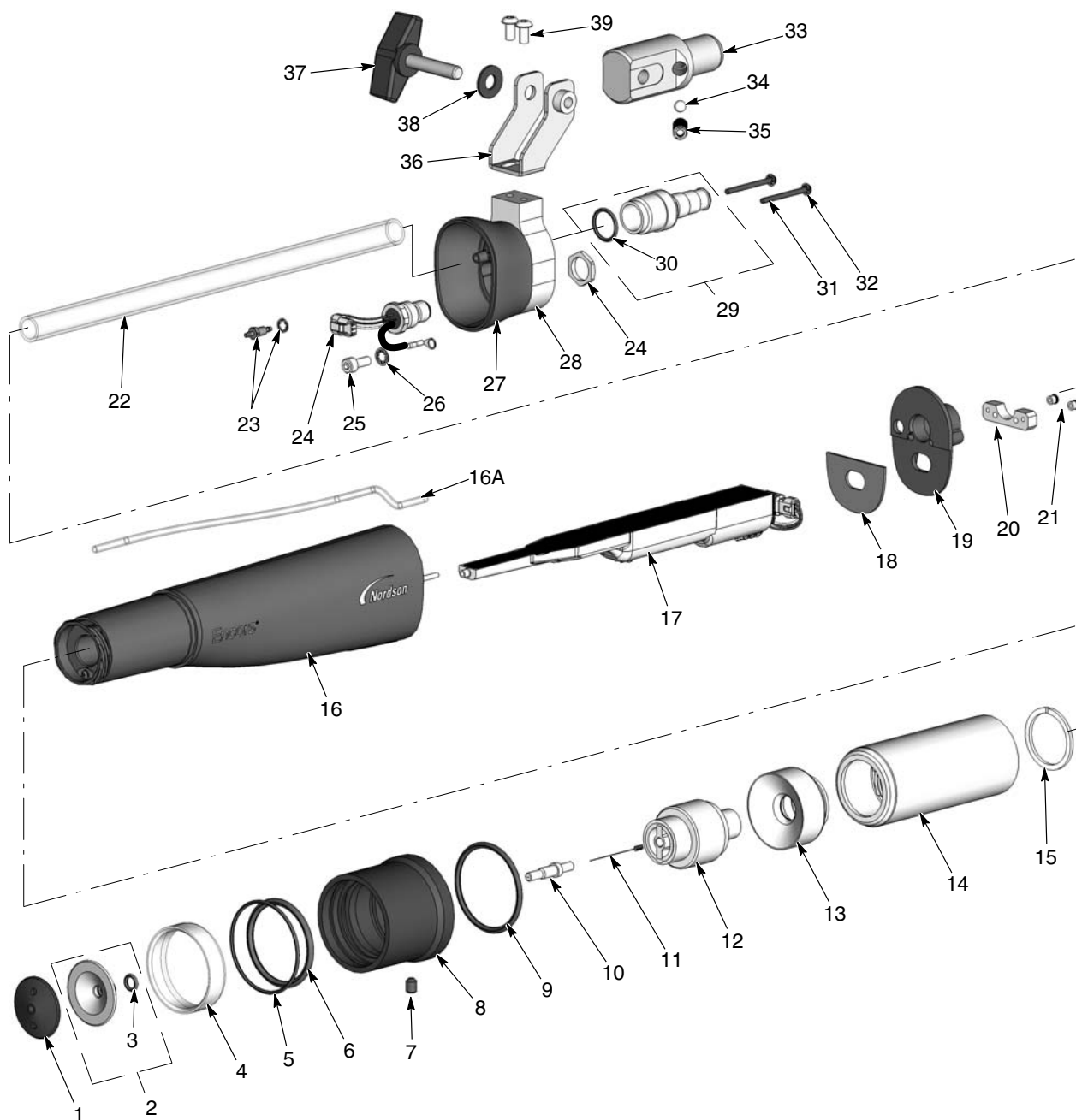


Bild 18 Reservdelar för spraypistol

**Reservdelslista för spraypistol**

Se bild 18.

Detalj	P/N	Beskrivning	Antal	Not
-	1601417	SPRAY GUN, auto, bar mount, Encore PE	1	
1	1601811	• RETAINER, deflector, 38 mm, Encore PE	1	A
2	245523	• DEFLECTOR, 38 in. diameter, ceramic	1	A
3	945016	• • O-RING, silicone, 0.251, x 0.400 x 0.074 in.	1	A
4	246578	• INSERT, Pyrex	1	A
5	940331	• O-RING, silicone, 2.00 x 2.175 x 0.063 in.	1	A
6	942240	• O-RING, hotpaint, 1.75 x 2.00 x 0.125 in.	1	A
7	982455	• SCREW, set, M6 x 1.0 x 8, nylon, black	1	A
8	1601433	• SLEEVE, pattern shaper, Encore PE	1	A
9	1602039	• O-RING, Buna N, 46 x 3, 70 Duro	1	A
10	1601814	• HOLDER, electrode, conical, Encore PE	1	A
11	1602041	• ELECTRODE, spring contact, Encore PE	1	A
12	1601423	• SUPPORT ASSEMBLY, electrode, Encore PE	1	B
13	1601430	• NOZZLE, conical, ceramic, Encore PE	1	A
14	1601431	• NUT, nozzle, Encore PE	1	A
15	1601422	• RING, retaining, nozzle, Encore PE	1	A
16	1098453	• KIT, body, auto, Encore	1	
16A	1088558	• • FILTER ASSEMBLY, handgun	1	
17	1083426	• POWER SUPPLY, 100 KV, negative, Encore	1	
18	1088052	• GASKET, multiplier cover, handgun, Encore	1	
19	1097520	• BULKHEAD, body, front, auto, Encore	1	
20	1101381	• PLATE, screw	1	
21	1097522	• NUT, Allen, 4-40, stainless steel	2	
22	1601421	• TUBE, powder, bar mount, auto, Encore PE	1	
23	1081616	• FITTING, bulkhead, barb, dual, 10-32 x 4 mm	1	
24	1097514	• RECEPTACLE, gun harness	1	
25	815666	• SCREW, socket, M5 x 0.8 x 12, zinc	1	
26	983127	• WASHER, lock, internal, M5, zinc	1	
27	1097518	• BODY, gun rear, auto, Encore	1	
28	1601420	• CAP, end, bar gun, Encore PE	1	
29	1602195	• ADAPTER ASSEMBLY, hose, spray gun, auto, Encore PE	1	
30	940160	• • O-RING, hotpaint, 0.625 x 0.75 x 0.063 in.	1	
31	345071	• SCREW, pan head, recessed, M3 x 35 mm	2	
32	983520	• WASHER, lock, internal, M3, steel, zinc	2	
33	1097546	• ADAPTER, tube, mount, bar	1	
34	1097545	• BALL, chrome steel, 6.5 mm diameter, 25, C63	1	
35	345385	• SCREW, set, flat, M8 x 20, fastener	1	
36	1097542	• BRACKET, mount, bar	1	
37	1102293	• KNOB, T-handle, 5/16-18 x 1.5	1	
38	1102294	• WASHER, flat, 0.34 x 0.74 x 0.06, nylon	1	
39	982503	• SCREW, button, socket, M5 x 10, zinc	1	
NS	939247	• CLAMP, hose, Snap-It	1	
NOT	<p>A: Se tillvalsmunstycken på sidan 29 för information om fiskstjärtformade- och hörnspraymunstycken. Koniska och fiskstjärtformade- / hörnmunstycken använder olika elektrodhållare och en ny munstycksmutter behövs även.</p> <p>B: Se bild 19 och reservdelslistan för reparerbara delar i elektrodstödsdelen.</p>			

## Reservdelar för stödhylsa för elektrod

Se bild 19.

Detalj	P/N	Beskrivning	Antal	Not
-	1601423	SUPPORT ASSEMBLY, electrode, Encore PE	1	
1	1602193	• KIT, sleeve, Encore PE	1	
2	1601429	• • SPRING, compression, 0.088 OD x 0.75 long	1	
3	1602192	• KIT, electrode support, Encore PE	1	
4	1601428	• SPIDER, ceramic, Encore PE	1	

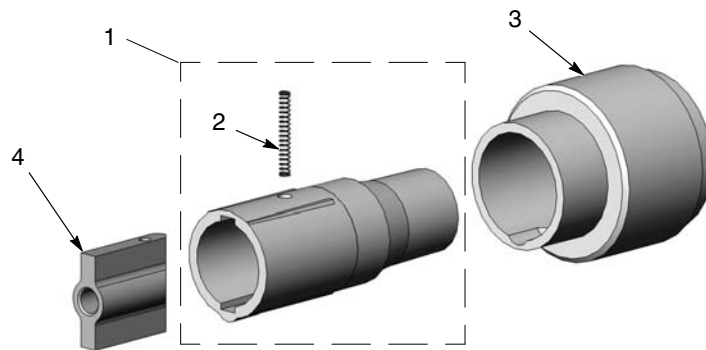


Bild 19 Reservdelar för stödhylsa för elektrod

## Tillval

### Kablar

Dessa kablar kopplar samman spraypistolen med pistolens styrenhet (Encore iControl integrerad styrenhet eller encore LT automatisk styrenhet).

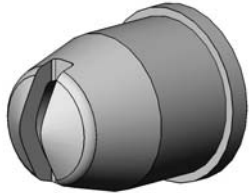
P/N	Beskrivning	Not
1097537	CABLE, auto, Encore, 8 meter (26.25 ft)	
1097539	CABLE, auto, Encore, 12 meter (39.4 ft)	
1097540	CABLE, auto, Encore, 16 meter (52.5 ft)	
1601344	CABLE, extension, Encore auto, 4 meter (13.1 ft)	A
NOT	A: Använd mellan spraypistolen och 8, 12, eller 16 meter kabel.	



## Tillval fiskstjörtformade- och hörnspraymunstycken

Spraypistoler levereras med ett koniskt munstycke. Om man byter ut det koniska munstycket mot tillvalet fiskstjörtformat- eller hörnspraymunstycke, beställ en ny munstycksmutter och elektrodhållarsatsen för fiskstjörtformat munstycke, tillsammans med munstycket.

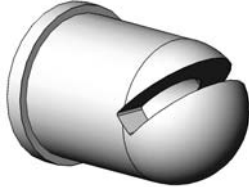
**1601744**  
6 mm Fiskstjörtformat munstycke



**1601745**  
4 mm Fiskstjörtformat munstycke



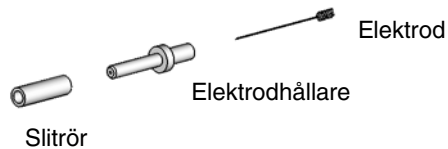
**1601748**  
6 mm Hörnspraymunstycke



**1601749**  
4 mm Hörnspraymunstycke



**1602194**  
Elektrodhållarsats för fiskstjörtformat munstycke



**1601431**  
Fästhylsa

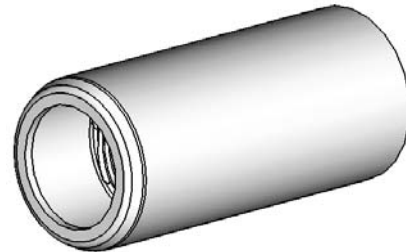


Bild 20 Tillval fiskstjörtformade- och hörnspraymunstycken

## Standard ledad pistolstång

Denna monteringsstång för pistol används med röradaptorn som levereras tillsammans med spraypistolen. Den kan fästas på montagestänger med 1 tum diameter.

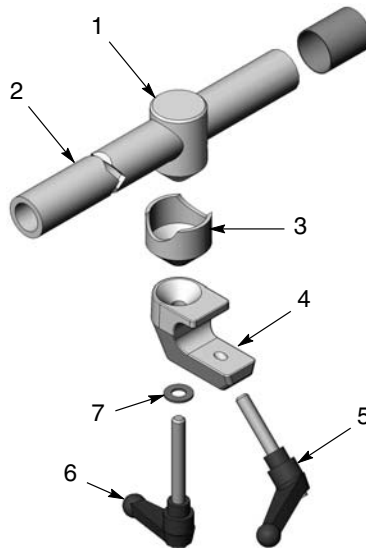


Bild 21 Standard ledad pistolstång

Detalj	P/N	Beskrivning	Antal	Not
-	341727	GUN BAR, aluminum, 1.25-in. OD x 4 ft., assembly	1	
1	327732	• BODY, locking, 1.25 in. diameter	1	
2	327704	• ROD, adjusting, aluminum, 1.25 in. OD x 4 ft	1	
3	327733	• SLEEVE, locking, 1.25 in. diameter	1	
4	248669	• BODY, adjust mounting	1	
5	248957	• HANDLE, adjust, $\frac{3}{8}$ -16 x 1.77 in.	1	
6	249074	• HANDLE, adjust, $\frac{3}{8}$ -16 x 2.75 in.	1	
7	983061	• WASHER, flat, 0.406 x 0.812 x 0.065 in., zinc	1	

## Tillval ledad pistolstång

Denna pistolstång gör det möjligt att dra pulverslangen, luftslangen och pistolkabeln genom stången till pistolens bakände. Den innehåller en slangadapter som ersätter standard slangadaptern som levereras tillsammans med spraypistolen.

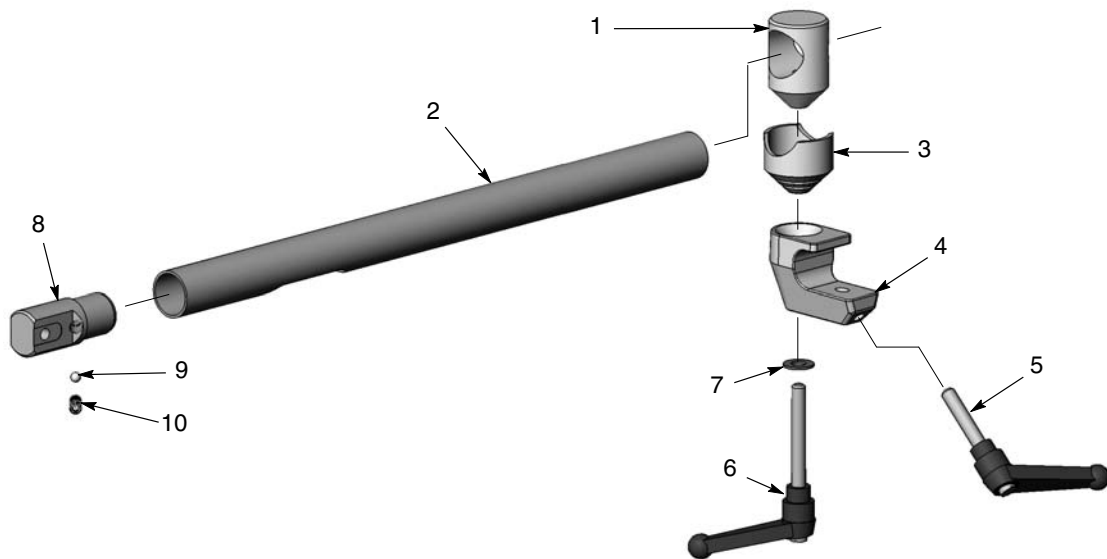


Bild 22 Tillval ledad pistolstång

Detalj	P/N	Beskrivning	Antal	Not
-	1601743	KIT, articulating bar mount, 4 ft., Encore	1	
1	327732	• BODY, locking, 1.25 in. diameter	1	
2	1601444	• ROD, adjusting, stainless steel, 1.25 in. OD x 4 ft	1	
3	327733	• SLEEVE, locking, 1.25 in. diameter	1	
4	248669	• BODY, adjust mounting	1	
5	248957	• HANDLE, adjust, $\frac{3}{8}$ -16 x 1.77 in.	1	
6	249074	• HANDLE, adjust, $\frac{3}{8}$ -16 x 2.75 in.	1	
7	983061	• WASHER, flat, 0.406 x 0.812 x 0.065 in., zinc	1	
8	1601432	• ADAPTER, tube, mount, bar, Encore PE	1	
9	1097545	• BALL, chrome steel, 6.5 mm dia., 25, C63	1	
10	345385	• SCREW, set, flat, M8 x 20, fastener	1	

## Tillval fast pistolstång

Denna pistolstång gör det möjligt att dra pulverslangen, luftslangen och pistolkabeln genom stången till pistolens bakände. Den innehåller en slangadapter som ersätter standard slangadaptern som levereras tillsammans med spraypistolen.

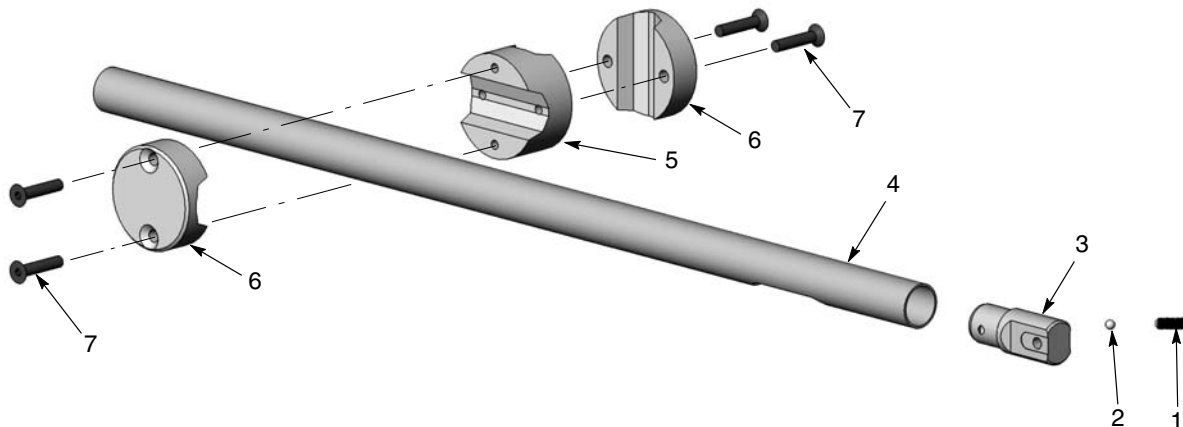


Bild 23 Tillval fast pistolstång

Detalj	P/N	Beskrivning	Antal	Not
-	1601742	KIT, universal, bar mount, 4 ft., Encore	1	
1	345385	• SCREW, set, flat, M8 x 20, fastener	1	
2	1097545	• BALL, chrome steel, 6.5 mm dia., 25, C63	1	
3	1601432	• ADAPTER, tube, mount, bar, Encore PE	1	
4	1601444	• ROD, adjusting, stainless steel, 1.25 in. OD x 4 ft	1	
5	1103254	• CLAMP, bar, transition, universal	1	
6	1103253	• CAP, clamp, bar, universal	2	
7	1103423	• SCREW, flat, socket, M8 x 40, steel, black oxide	4	

## Tillval Jonfångarsats

Se sidan 10 eller instruktionsbladet som medföljer jonfångarsatsen för installations- och inställningsanvisningar.

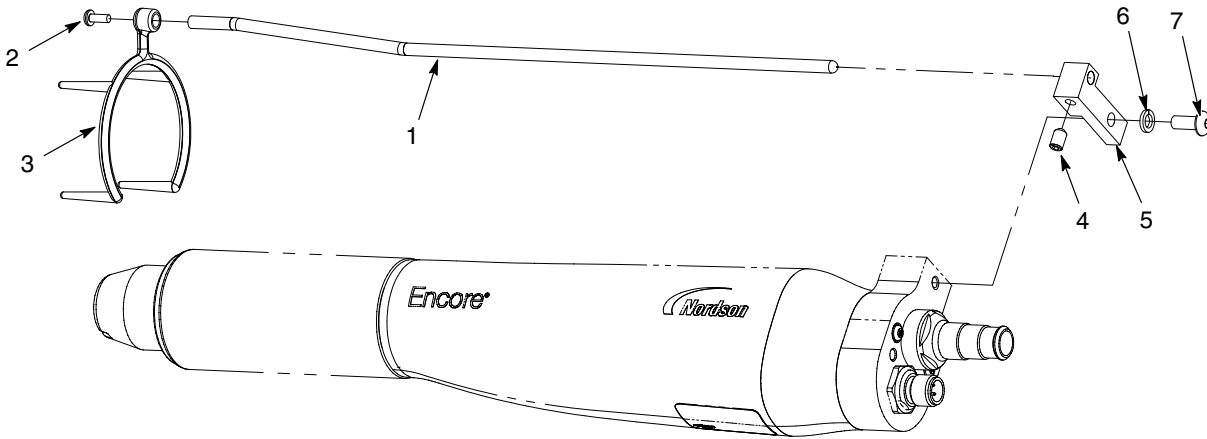


Bild 24 Sats med jonfångare

Detalj	P/N	Beskrivning	Antal	Not
-	1602227	KIT, collector, ion, Encore PE	1	
1	-----	• ROD, ion collector, offset	1	
2	982017	• SCREW, pan, rec, M3 x 8, zinc	1	
3	-----	• TIP, ion collector, multi-point	1	
4	1097543	• SCREW, set, nylon tip, M5 x 8, black	1	
5	-----	• BLOCK, ion collector, Encore PE	1	
6	983401	• WASHER, lock, split, M5, steel, zinc	1	
7	982636	• SCREW, button, socket, M5 x 12, zinc	1	



# TILLVERKARDEKLARATION

## PRODUKT:

**Modeller:** Encore PE automatiska spraypistoler för användning med Encore iControl eller Encore LT automatiska styrenheter.

**Beskrivning:** Detta är ett automatiskt elektrostatiskt pulverspraysystem, inkluderande spraypistoler, styrkablar och tillhörande styrenheter som används för beläggning med porslinsmaljpulver. Porslinsmaljpulver är inte brännbara. Sprayområdet är icke-explosionsfarligt.

## Tillämpliga direktiv:

2006/42/EC - Maskindirektivet  
2004/108/EEC - EMC direktivet  
2006/95/EC - lågspänningsdirektivet

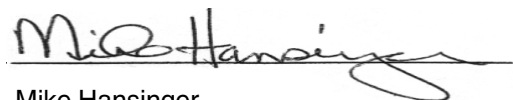
## Standarder som använts för att påvisa överensstämmelse:

EN/ISO12100 (2010)	EN61000-6-3 (2007)
EN1953 (2009)	EN61000-6-2 (2005)
EN60204 (2006)	EN55011 (2009)
EN50177 (2009)	

## Tillverkningsprinciper:

Denna produkt har tillverkats enligt goda ingenjörsmässiga principer.  
Den angivna produkten uppfyller direktivet och standarderna som beskrivs här ovan.

Spraypistolens energi är mindre än 2mJ, typ A-P, enligt EN50177



Mike Hansinger  
Manager Engineering Development  
Industrial Coating Systems

Datum: 04 September 2012

## Nordson auktoriserad representant inom EU

### Person som utsets att sammanställa relevant teknisk dokumentationsfil.

**Kontakt:** Operations Manager  
Industrial Coating Systems  
Nordson Deutschland GmbH  
Heinrich-Hertz-Straße 42-44  
D-40699 Erkrath



