

## Encore<sup>®</sup> emailpoederpomp



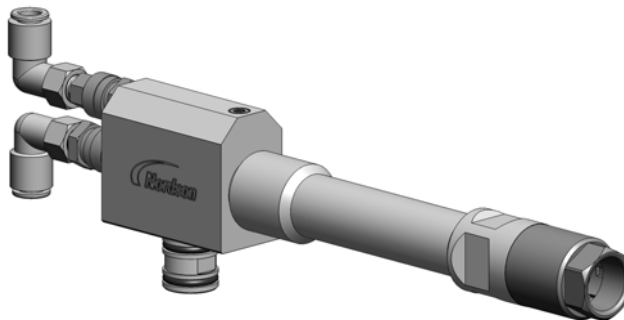
**PAS OP:** Sta enkel gekwalificeerd personeel toe de volgende taken uit te voeren. Alle veiligheidsvoorschriften uit deze handleiding en uit alle andere relevante documentatie in acht nemen.

### Inleiding

De Encore-emailpoedertoevoer pomp is een pomp van het venturitype die emailpoeder (frit) naar poederpistolen pompt voor het aanbrengen coatings. Er zijn twee luchtstromen voor het verpompen en verstuiven van het poeder.

De transportlucht zuigt het gefluïdiseerde poeder via een aanzuigbuis aan vanuit een hopper en voert dit naar de pomp. Het poeder wordt via de poederslang uit de pomp en naar de spuitpistolen geperst. De verstuivingslucht verdunt en vernevelt de poederstroom en verhoogt de snelheid terwijl het poeder uit de pomp stroomt.

Pompmontagesets zijn leverbaar met aanzuigslangen met een lengte van 18 en 24 inch.



Afb. 1 Encore-emailpoederpomp

### Installatie



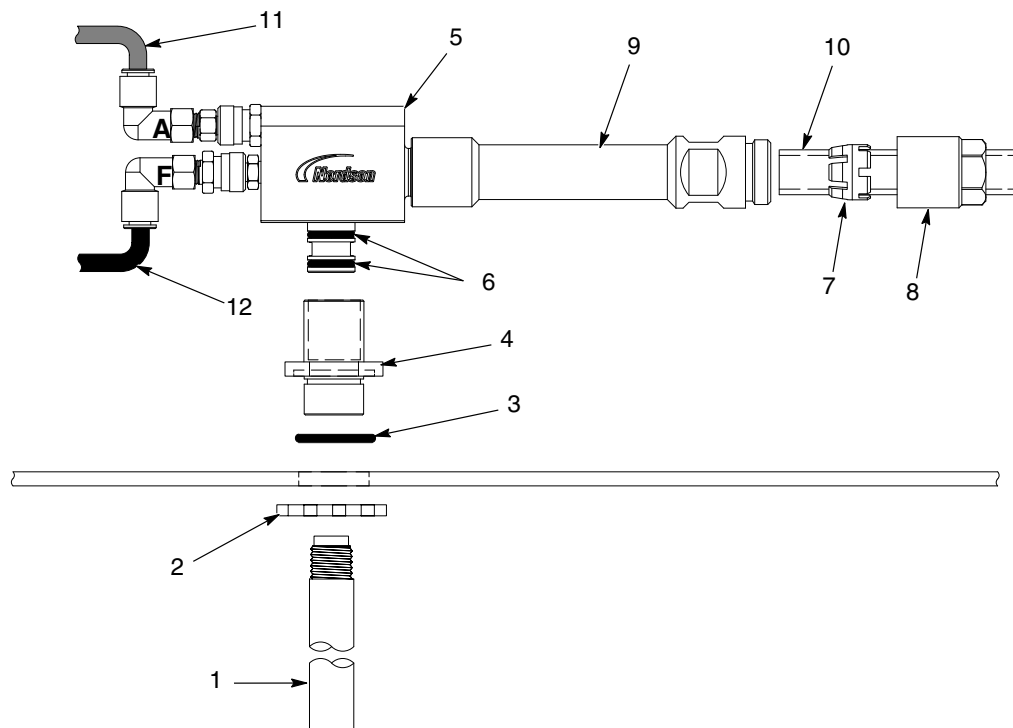
**PAS OP:** Alle elektrisch geleidende apparatuur in de directe omgeving van het spuitsysteem moet rechtstreeks zijn geaard. Als niet- of slecht geaard materiaal in een poederspuitruimte wordt gebruikt, kan dit elektrisch geladen worden. Deze lading kan een ernstige elektrische schok toebrengen.

Zie afbeelding 2.

**OPMERKING:** De O-ringen van de pompbevestiging zijn van geleidend siliciummateriaal, zodat er een aardingstraject bestaat tussen de pomp en het hopperdeksel en vandaar naar aarde. Vervang deze O-ringen niet door O-ringen die niet-geleidend zijn.

## Installatie *(vervolg)*

1. Installeer de O-ring (3) voor de pompbevestiging in de groef in het voetstuk van de pompbevestiging (4).
2. Draai de aanzuigbuis in de opening onderaan de pompbevestiging.
3. Installeer de aanzuigbuis/pompbevestiging groep in een open pompopening in het hopperdeksel of in de pompmontageplaat; draai de borgmoer op de pompbevestiging en zet deze stevig vast.
4. Verwijder de moer (8) en de huls (7) van de pijpstukhouder (9). Schuif beide onderdelen over het uiteinde van de poederslang (10). Controleer of het uiteinde van de poederslang recht is afgesneden.
5. Steek de poederslang in de pijpstukhouder tot deze tegen de keramische huls in de houder komt.
6. Houd de slang op zijn plaats, schuif de huls en de moer omlaag over de slang en begin met het opdraaien van de moer op de pijpstukhouder.
7. Gebruik een 12-punts 15/16 inch wartelmoersleutel om de moer vast te zetten tot deze tegen de pijpstukhouder komt. Zie onder *Optioneel gereedschap* voor het onderdeelnummer van deze sleutel.
8. Sluit een 8-mm blauwe verstuivingslucht slang (11) aan op de aansluiting voor verstuivingslucht.
9. Sluit een 8-mm zwarte transportlucht slang (12) aan op de aansluiting voor transportlucht.



Afb. 2 Installeren van aanzuigbuis en pomp

- |                    |                           |                                          |
|--------------------|---------------------------|------------------------------------------|
| 1. Aanzuigbuis     | 5. Encore-emailpoederpomp | 9. Pijpstukhouder                        |
| 2. Borgmoer        | 6. Geleidende O-ringen    | 10. Poederslang                          |
| 3. O-ring          | 7. Huls                   | 11. Verstuivingslucht slang - 8-mm blauw |
| 4. Pompbevestiging | 8. Moer                   | 12. Transportlucht slang - 8-mm zwart    |

## Gebruik

Zorg ervoor dat de hopper geaard is.

Sluit fluïdisatielucht aan op de hopper en zet de fluïdisatielucht aan.

Gebruikelijke pompdrukwaarden zijn:

Verstuivingslucht:	1,4 bar (20 psi) of 0,85 m <sup>3</sup> /hr (0,5 cfm)
Transportlucht:	2,1 bar (30 psi) of 2,5 m <sup>3</sup> /hr (1,5 cfm)

Deze drukken zijn de gemiddelde beginwaarden. Deze kunnen worden verhoogd of verlaagd om de gewenste afgiftehoeveelheid en neveldichtheid te verkrijgen.

## Onderhoud

### Dagelijks

Ontkoppel de snelkoppelingen van de poedertoevoerslang en de luchtslangen. Verwijder de pomp van de pompbevestiging. Blaas de pomp door met perslucht.

Controleer of de afzuigventilator van de spuitcabine inderdaad werkt. Blaas de poederslang door met perslucht. Blaas de slang altijd door vanaf de pompzijde naar de cabine, niet vanaf de pistoolzijde naar de pomp.



**PAS OP:** Vervang elektrisch geleidende O-ringen niet door O-ringen die niet-geleidend zijn. Geleidende O-ringen zorgen voor een aardeverbinding, voor poederspuitapparatuur is dat noodzakelijk. Het negeren van deze waarschuwing kan leiden tot vlamboogvorming en zo persoonlijk letsel tot gevolg hebben.



**LET OP:** Keramische pomponderdelen zijn kwetsbaar. Hanteer ze met zorg, om breuk te voorkomen.

### Pijpstukhouder vervangen

1. Zie afbeelding 3. Draai de moer (1) los en trek de poederslang uit de pijpstukhouder (5).
2. Draai de pijpstukhouder (5) los uit de behuizing (14) met een 25-mm steeksleutel.
3. Trek het pijpstuk (8) uit de pijpstukhouder. Verwijder de O-ring (7) van het pijpstuk.

4. Installeer een nieuwe O-ring in het nieuwe pijpstuk en installeer het pijpstuk vervolgens in de pijpstukhouder.
5. Schroef de pijpstukhouder in de behuizing en zet stevig vast.
6. Steek het uiteinde van de poederslang in de pijpstukhouder tot deze tegen de keramische huls komt.
7. Houd de slang op zijn plaats terwijl de moer op de pijpstukhouder wordt gedraaid; draai de moer aan op de houder tot deze niet meer verder kan.

### ***Spuitmond en keramische cup vervangen***

1. Draai het transportluchtkniestuk en de vrouwelijke snelkoppeling (19, 17) los van de mondstukgroep (15).
2. Verwijder het pijpstuk (8) zoals beschreven in *Pijpstuk vervangen* op pagina 3.
3. Gebruik de Nordson sleutel 152999 om de inlaatadapter (10) te verwijderen van de behuizing (14).
4. Draai de mondstukgroep (15) los uit de behuizing (14). De mondstuktip is gemaakt van carbide; wees voorzichtig en beschadig deze niet.
5. Verwijder de keramische cup (11) en de O-ring (12) van de pompbehuizing.
6. Inspecteer alle onderdelen en O-ringen en vervang versleten of beschadigde onderdelen. De O-ringen (6, 9) op de pijpstukhouder en op de inlaatadapter zijn gemaakt van geleidend siliconenmateriaal. Vervang deze niet door niet-geleidende O-ringen.
7. Installeer de O-ring (12) en de keramische cup (11) in de behuizing. Breng de kleinere opening in de cup in lijn met de mondstukopening.
8. Houd de cup (11) met uw vinger op zijn plaats terwijl u de mondstukgroep (15) in de behuizing draait. Zet het mondstuk vast met 8-10,8 N•m (6-8 ft-lbs).
9. Draai de inlaatadapter (10) in de behuizing en zet deze stevig vast.
10. Breng het pijpstuk (8) weer aan zoals beschreven in de paragraaf *Pijpstuk vervangen*.

### ***Keramische buis vervangen***

Om de keramische buis (4) te vervangen moet eerst de O-ring (3) worden verwijderd. De O-ring voorkomt dat de buis uit de pijpstukhouder kan vallen en zou breken zodra de poederslang wordt verwijderd. Installeer de slang voordat u de O-ring aanbrengt.

## Onderdelen

Bestel onderdelen bij het Customer Support Center van Nordson Industrial Coating Systems via (800) 433-9319 of informeer bij uw contactpersoon bij Nordson.

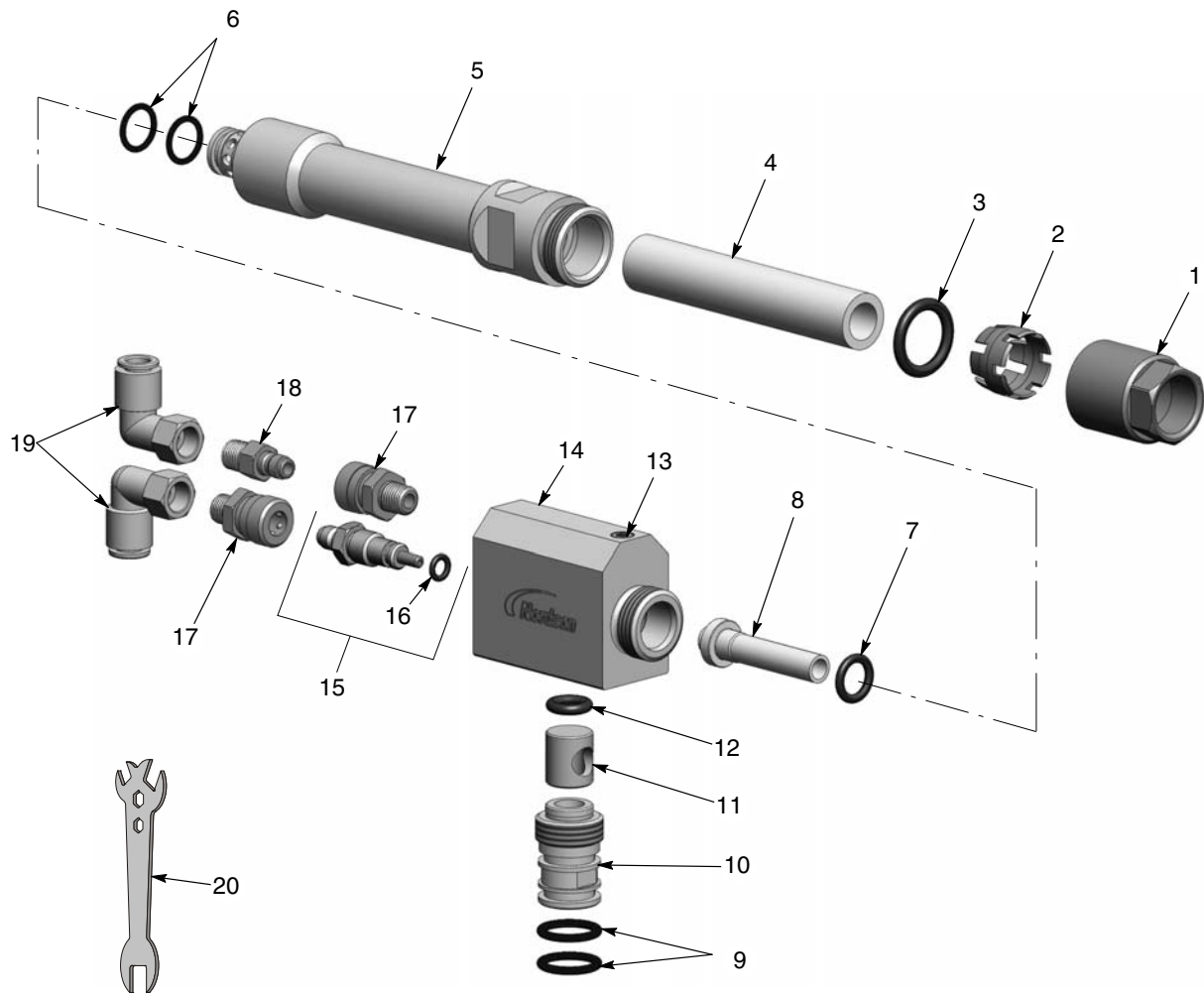
### Pomponderdelen

Zie afbeelding 3.

Item	P/N	Omschrijving	Aantal	Zie opm.
—	1602268	PUMP assembly, 90°, Encore PE	—	
1	1602252	• NUT, tube, 3/4 diameter	1	
2	1602253	• SLEEVE, tube, 3/4 diameter	1	
3	942101	• O-RING, silicone, 0.75 x 1.00 x 0.125 in.	1	
4	107230	• TUBE, 0.50 x 0.75 x 4, ceramic	1	
5	1602251	• HOLDER, throat, housing, 90°, Encore PE	1	
6	940147	• O-RING, conductive silicone, 0.50 x 0.625 x 0.063 in.	2	A
7	941113	• O-RING, silicone, 0.438 x 0.625 x 0.094 in.	1	
8	1602250	• THROAT, venturi, ceramic, 90°, Encore PE	1	
9	941145	• O-RING, silicone, conductive, 0.625 x 0.812 in.	2	A
10	1602255	• ADAPTER, inlet, 90°, Encore PE	1	
11	1602249	• CUP, ceramic, 90°, Encore PE	1	
12	1602266	• O-RING, silicone, 0.296 x 0.574 x 0.139 in.	1	
13	973466	• PLUG, pipe, socket, flush, 1/16 in., zinc	1	
14	1602248	• HOUSING, 90°, Encore PE	1	
15	1602254	• NOZZLE assembly, 90°, Encore PE	1	
16	940093	• O-RING, silicone, 0.208 ID x 0.07 W	1	
17	241041	• COUPLING, quick disconnect, socket end	2	
18	241042	• COUPLING, quick disconnect, nipple end	1	
19	1096081	• CONNECTOR, female, elbow, 8 mm tube x 1/8 RPT	2	
OPM: A: Vervang elektrisch geleidende, silicoonhoudende O-ringen niet door O-ringen die niet-geleidend zijn.				

### Optioneel gereedschap

Item	P/N	Omschrijving	Aantal	Zie opm.
20	152999	Wrench		
NS	1602256	Wrench, flare nut, 15/16 in., 12-point		
NS: Niet getoond				



Afb. 3 Pomponderdelen

## Onderdelen bij 24-inch aanzuigbuis

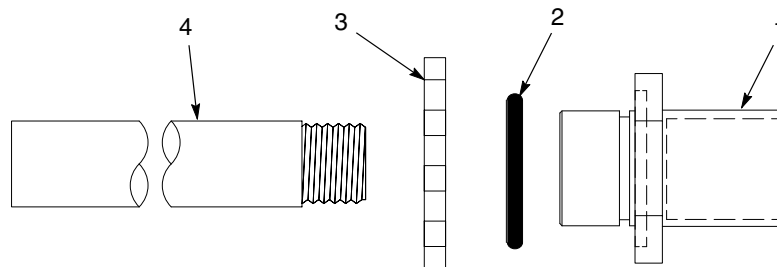
Zie afbeelding 4.

Item	P/N	Omschrijving	Aantal	Zie opm.
-	1602269	MOUNT assembly, pump, 24 in.		
1	1602261	• MOUNT, pump	1	
2	942161	• O-RING, silicone, 1.125 x 1.275 x 0.125 in.	1	
3	939613	• NUT, lock, conduit, 3/4 in. NPS	1	
4	309477	• TUBE, pickup, 0.490 ID x 24 in., 3/8 in. NPS	1	

## Onderdelen bij 18-inch aanzuigbuis

Zie afbeelding 4.

Item	P/N	Omschrijving	Aantal	Zie opm.
-	1602284	MOUNT assembly, pump, 18 in.		
1	1602261	• MOUNT, pump	1	
2	942161	• O-RING, silicone, 1.125 x 1.275 x 0.125 in.	1	
3	939613	• NUT, lock, conduit, 3/4 in. NPS	1	
4	309474	• TUBE, pickup, 0.490 ID x 18 in., 3/8 in. NPS	1	



Afb. 4 Onderdelen van aanzuigbuis

## Optionele apparatuur

P/N	Omschrijving	Zie opm.
900619	TUBING, polyurethane, 8 mm OD, black	A
900618	TUBING, polyurethane, 8 mm OD, blue	B
900724	TUBING, 0.50 in. ID, clear	C

OPM: A: Transportluchtslang. De minimale te bestellen lengte bedraagt 50 ft (15,24 m).  
 B: Verstuiwingsluchtslang. De minimale te bestellen lengte bedraagt 50 ft (15,24 m).  
 C: Poederslang. De minimale te bestellen lengte bedraagt 25 ft (7,62 m).

Uitgegeven 9/12

**- Vertaling van het origineel -**

Originele copyrightdatum 2012. Encore, Nordson en het Nordson logo zijn geregistreerde handelsmerken van de Nordson Corporation.

Alle overige handelsmerken zijn in eigendom bij de betreffende eigenaars.