

# Sistemul integrat de comandă iControl®



## Cartela operatorului

P/N 7179707\_04

- Romanian -



**AVERTISMENT:** Permiteți numai personalului calificat să opereze acest echipament. Urmăți instrucțiunile privind siguranța din acest manual și toate celelalte documente aferente.

## Operarea

### Ecraan principal

Alarmer, Stare globală, Reglare procentuală, Tabel comandă, Presetările poziționerului, Configurație Derulare, Ajutor, Presetări mașină cu piston, Stare intrare

0.0

Viteza transportorului

Indicator pornit/oprit transportor

Comanda pistolului

Comandă mașină cu piston

Comanda poziționerului

Parcare (Mașini cu piston, Poziționere intrare/ieșire)

Comanda identificării piesei

Număr de identificare și nume piesă (Piesă în fața fotocelulei zonei)

Comandă globală (Pistoale, poziționere, mașini cu piston)

Autentificare automată

Supervisor

Utilizatorul a deschis sesiunea de lucru

Securitate (Deschiderea/Inchiderea sesiunii de lucru/Configurație)

Red Mower Deck

## Instrumente și pictograme ale interfeței standard

**Butoane:** Deschid ecrane sau execută comenzi.

- Închidere ecran
- Configurare
- OK
- Enter
- Anulare
- Tastatura
- Salvare

**Butoane radio:** Utilizați-le pentru a selecta opțiuni ce se exclud una pe cealaltă. Butoanel selectat este negru în centru.



**Câmpurile de date:** Utilizați-le pentru a introduce valori. Atingeți un câmp pentru a îl selecta, apoi utilizați discul rotativ, tastatura sau săgețile pentru a mări sau micșora valoarea câmpului.

- Câmp de date (selectat)
- Câmp de date (cu săgeți de derulare)

**Casete de selectare:** Utilizați-le pentru a selecta opțiuni. Când este selectată, în casetă apare un X negru.



**Pictogramele pistoloalelor** indică tipul pistolului pentru care este configurat sistemul.

- Pistolul Tribomatic®
- Pistolul Sure Coat®
- Pistolul Versa Spray®
- Pistolul Versa-Spray® Porcelain
- Pistolul Enamel
- Pistolul Prodigy® /Encore HD
- Pistolul Encore®

**Pictogramele** reprezintă funcții și setări de sistem.

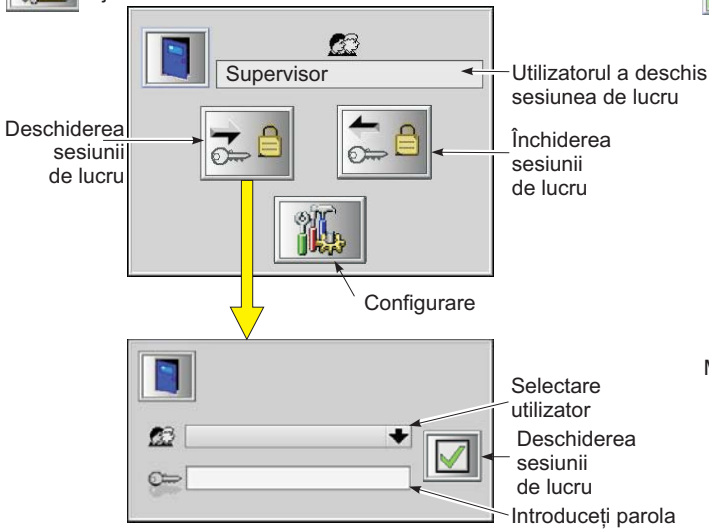
- Presetare
- Aerul de debit sau Debitul de pulbere (HDLV)
- Debitul aerului de atomizare
- Debitul jetului de aer (Prodigy)
- Debit inteligent (debit total)
- Kilovolți (ieșire de tensiune)
- Microamperi (ieșire de curent)
- Control de reacție automat (limită de curent)
- Modul Select Charge
- Total

- Defazere
- Identificare piesă
- Zone
- Pistoale
- Declanșator
- Auto
- Manual
- Oprit (control global)
- Oprit (poziționere, mașini cu piston)
- Purjare (Versa-Spray, Prodigy)

## Deschiderea sesiunii de lucru



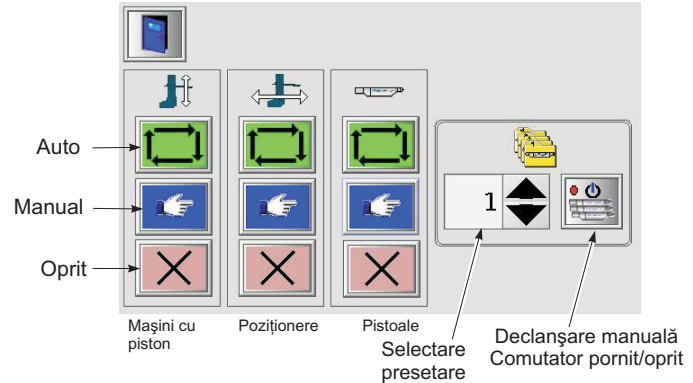
Atingeți butonul Securitate pentru a deschide jurnalul în ecranul:



## Comandă globală/Declanșare manuală pistol



Utilizați acest ecran pentru a seta modul de operare pentru toate pistoalele, poziționările intrare/ieșire și mașinile cu piston. În modul Manual, selectați o presetare și atingeți Declanșare manuală pentru a porni toate pistoalele. Atingeți din nou pentru a opri toate pistoalele. Poziționerile și mașinile cu piston sunt controlate manual din ecranele lor de control.



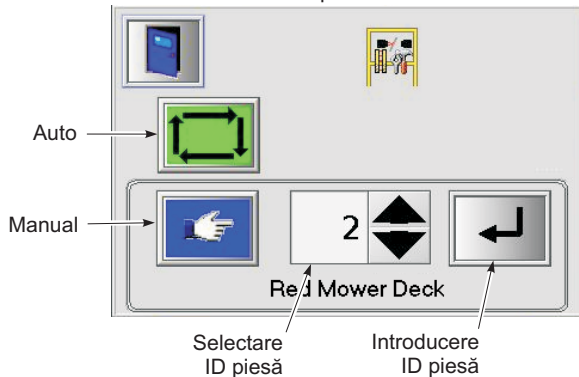
## Comanda identificării piesei



**Mod automat:** Sistemul de identificare a piesei trimite către iControl numărul de identificare a piesei.

**Mod manual (acoperirea loturilor):** Operatorul selectează manual numărul de identificare a piesei pentru piesele care intră în cabină.

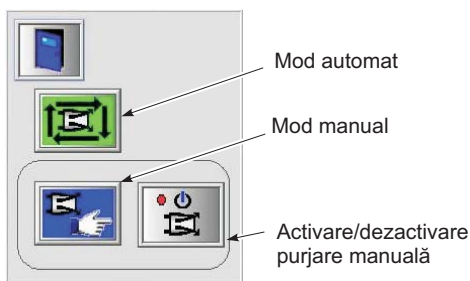
Numărul de identificare a piesei trebuie setat înainte ca piesa să treacă prin dreptul fotocelulelor zonei sau scannerelor.



## Controlul purjării duzei Versa-Spray



Purjarea duzei trebuie să fie activată și configurată înainte de a putea fi utilizată. (Consultați Configurarea purjării.)

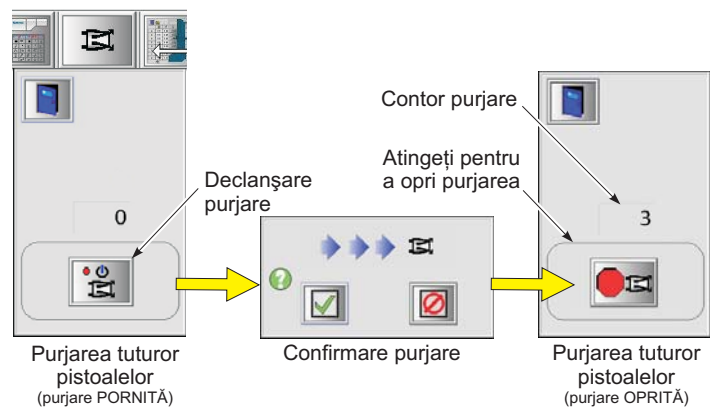


Pentru a purja manual duzele, atingeți butonul Mod manual, apoi butonul Purjare manuală. Atingeți din nou butonul pentru a opri purjarea.

## Controlul purjării Prodigy/Encore HD



Când atingeți butonul Control purjare, reapare ecranul Purjare.



## Reglarea procentuală globală

**%** Mărește sau micșorează debitul sau atomizarea aerului (pistoale standard) sau setările pentru debitul de pulbere și jetul de aer (pistoale) procentual. + % crește debitul; - % micșorează debitul.

### Fără sincronizarea vitezei transportorului

Reglarea are efect imediat pentru toate setările presetate. Setează la zero pentru oprire.

### Cu setări de sincronizare a vitezei transportorului

**Bandă de insensibilitate:** Fără reglare în  $\pm$  % din viteza nominală.

**Rapid:** Viteza maximă a transportorului pentru reglare.

**Lent:** Viteza minimă a transportorului pentru reglare.

**Nominal:** Setarea de viteză a transportorului.

Atunci când viteza transportorului depășește banda de insensibilitate, debitele sunt mărite sau reduse liniar până când este atinsă viteza rapidă sau lentă.

Debitul aerului sau debitul de pulbere  
Aer de atomizare sau jet de aer  
Ajustare limită totală

**NOTĂ:** Setările de Reglare procentuală sunt variabile aditive. De exemplu, dacă Ajustarea procentuală globală = 5 iar Ajustarea procentuală a mașinii cu piston = 5, atunci ajustarea procentuală totală = 10. Aceste setări pot fi afectate și de către setările de ajustare procentuală efectuate în ecranele Configurare mașină cu piston și Control mașină cu piston.

## Controlul intrare/ieșire sau sus/jos al poziționerului

Aceste ecrane nu sunt disponibile dacă nu sunt configurate poziționere de intrare/ieșire sau sus/jos. Atingeți imaginile poziționerului pentru a deschide ecranele de comandă.

Blocările de mod previn comutarea modului din ecranul Control global. Dacă indicatorul pentru blocare este aprins, poziționerul este blocat de la ecranul Configurare.

În modul Manual, butoanele Impuls sunt activate astfel încât să puteți deplasa manual poziționerul.



**AVERTISMENT:** Ilustrația poziționerului din acest ecran nu reprezintă poziția sau orientarea efectivă a poziționerului. Când deplasați manual poziționerul, asigurați-vă că nu există persoane în calea sa.

## Comandă mașină cu piston

Aceste ecrane nu sunt disponibile dacă mașinile cu piston nu sunt configurate. Atingeți imaginile mașinii cu piston pentru a deschide ecranele de comandă.

**Blocare mod:** Previne schimbarea modului din ecranul Control global sau printr-un semnal extern. Dacă indicatorul pentru blocare este aprins, mașina cu piston este blocată de la ecranul Configurare.

În modul Manual, butoanele Impuls deplasează mașina cu piston în sus sau în jos.

Utilizați **Calculatorul de ture** (pagina următoare) pentru a ajuta la determinarea setărilor optime pentru mașinile cu piston. Butoanul **Poziție de bază** duce mașina cu piston la poziția de bază, la circa 25 mm (1 inci) sub comutatorul de limitare superior.

Dacă nu sunt setate presetări pentru mașina cu piston, este prezent butonul Setări implicite. Atingerea acestuia extinde ecranul pentru a afișa setările, care pot fi apoi ajustate. Dacă este prezent butonul Setări presetate, atingerea sa deschide ecranul Presetare mașină cu piston.

### Modurile de mișcare

- Fix sincronizat
- Variabil sincronizat
- Fix, fără sincronizare
- Variabil, fără sincronizare
- Oscilator

### Setări fixe

- 3.0 Cursa în jos pistol pornit
- 2.0 Cursa în sus pistol oprit
- 6.0 Întoarcere superioară
- 68.0 Întoarcere inferioară
- 2.0 Cursa în jos pistol oprit
- 3.0 Cursa în sus pistol pornit
- 37.5 Viteză

### Setări variabile

- 76 Suprareglare în sus
- 246 Nu se poate regla din ecranul de comandă
- 1702 Nu se poate regla din ecranul de comandă
- 66 Suprareglare în jos
- 11.5 Viteză (Se poate regla numai în modul Fără sincronizare)



## Comandă mașină cu piston (continuare)



### Calculator ture

Utilizați calculatorul de ture pentru a experimenta și a vizualiza rezultatele setărilor mașinii cu piston. Setările efectuate în acest ecran sunt exclusiv de referință și nu sunt transpuse asupra configurației, presetărilor sau ecranelor de comandă.

**NOTĂ:** Dacă optați să utilizați Intrări automate pentru viteza transportorului, suprareglarea piesei și înălțimea piesei, valorile afișate sunt derivate din valoarea afișată de dispozitivul de codificare al transportorului, piesele care se deplasează curent prin sistem și setările curente ale mașinii cu piston.

**Numărul de ture:** Numărul de situații în care lățimea efectivă a ventilatorului trece peste un anumit punct.

De obicei, cu cât acest număr este mai mare, cu atât va fi mai mare acoperirea cu pulbere.

2 = calitate standard

4 = calitate medie

6 = calitate înaltă

**NOTĂ:** La orice viteză dată a transportorului, cu cât va fi mai mare numărul de ture, cu atât va fi mai mare viteza necesară a mașinii cu pistoane. Asigurați-vă că mașina cu piston nu funcționează atât de rapid încât să distrugă tiparul ventilatorului. Dacă tiparul ventilatorului se deteriorează sau este depășită viteza maximă a mașinii cu piston, selectați un număr mai mic de ture.

Numărul de pistoale → 4

Numărul de ture → 2, 4, 6

Lățimea tiparului ventilatorului (Un pistol) → 12.0 Inches

0.0 Ft / min  
11.4 Conveyor Speed

50.3 Inches → Lungime calculată a cursei

95.6 Ft / min → Viteză calc. mașină cu piston

5.1 Inches Part Overtravel

9.3

11.4 Cyc / min → Cicluri calculate/ minut

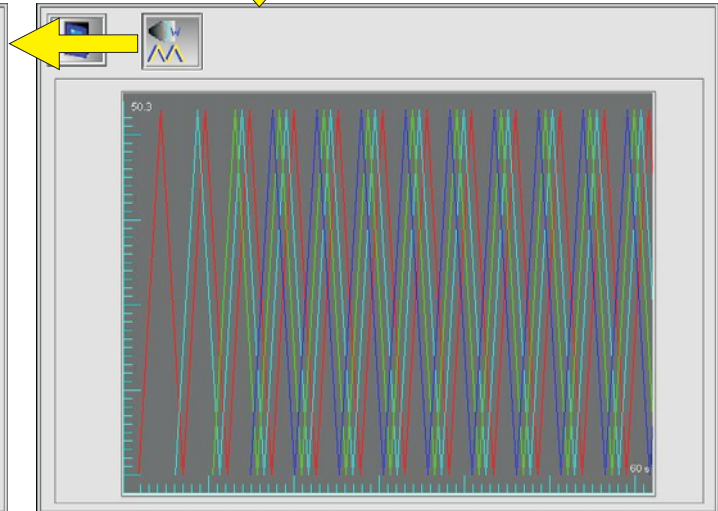
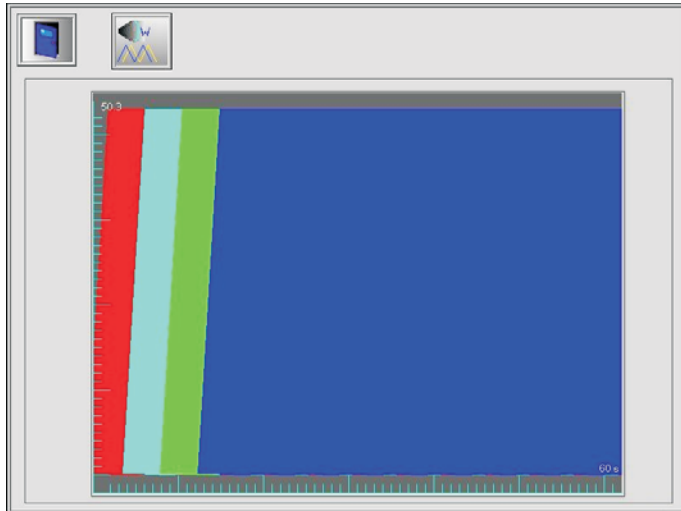
0.0 Part Height

31.7

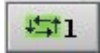
Selectați Introducere automată sau manuală

Vizualizare imagini

Selectați Calculare automată sau manuală



### Utilizarea ecranului Comandă pistol



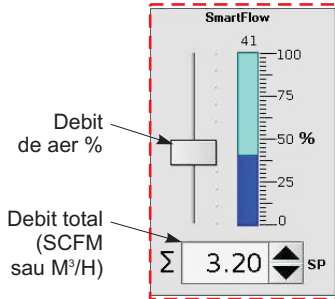
Atingeți un buton Pistol pentru a deschide ecranul pentru comanda pistolului pentru respectivul pistol.

Utilizați acest ecran pentru a configura și a regla presetările de pulverizare, a seta modul de declanșare a pistolului și a monitoriza starea acestuia.

**Notă:** Puteți utiliza acest ecran pentru a regla setările presetărilor în timp ce pistoanele pulverizează.

**Modul Debit inteligent** este configurat atunci când sunt configurate pistoanele. Acest mod poate fi utilizat împreună cu pistoanele de pulverizare Versa-Spray, Sure Coat și Encore alimentate cu pulbere de către pompele de tip venturi. Debitul total controlează viteza pulberii, debitul de aer % controlează debitul de pulbere. Setări mai întâi Debitul total, apoi Debitul de aer %.

#### Modul Debit inteligent



#### Ecranul Pistoale standard (Versa-Spray, Sure Coat, Encore, Tribomatic)

Presetare nume/număr    Numărul pistolului    Comutarea modului declanșare    Declanșare manuală

#### Modurile Select Charge®:

- Comutare mod
- Oprit
- Reacoperirea
- Special: Materiale metalice în amestec uscat sau mică
- Cavitate adâncă
- Programabil de către utilizator: Setare kV și μA/AFC

#### Ecranul Pistolul Prodigy/Encore HD (diferențe față de ecranul pistolului standard)

## Utilizarea ecranului Tabel de presetări



Utilizați acest ecran pentru configurarea rapidă a presetărilor în modul offline.

Atingeți un **Câmp de date**, apoi utilizați tastatura sau discul rotativ pentru a edita o setare.

Atingeți câmpurile **Selectare încărcare** pentru a comuta între modulele de selectare a încărcării.

Atingeți câmpurile **AFC** pentru a activa/dezactiva AFC.

Utilizați **Barele de derulare** pentru a afișa mai multe setări și pistoale.

Butonul **Copiere toate** copiază setările selectate de la presetarea curentă pentru pistolul 1 la aceeași presetare pentru restul pistoalelor. Setările selectate sunt cele cu un X în caseta etichetei coloanei (Total și Defazat în acest exemplu).

Nume presetare: Red Mower Deck      Presetare număr: 1

Copiere toate      Tastatura      Salvare

Setări presetate:   kV  uA  AFC

Pistoalele pistolului	Setări presetate	1	2	3	4	5	6	7	8
1	<input checked="" type="checkbox"/>	95	55	<input checked="" type="checkbox"/>	-6.0	-6.1	1		
2	<input checked="" type="checkbox"/>	95	15	<input checked="" type="checkbox"/>	-6.0	-6.1	1		
3	<input checked="" type="checkbox"/>	95	15	<input checked="" type="checkbox"/>	-6.0	-6.1	1		
4	<input checked="" type="checkbox"/>	95	15	<input checked="" type="checkbox"/>	-6.0	-6.1	1		
5	<input checked="" type="checkbox"/>	95	15	<input checked="" type="checkbox"/>	-6.0	-6.1	1		
6	<input checked="" type="checkbox"/>	95	15	<input checked="" type="checkbox"/>	-6.0	-6.1	1		
7	<input checked="" type="checkbox"/>	95	15	<input checked="" type="checkbox"/>	-6.0	-6.1	0		
8	<input checked="" type="checkbox"/>	95	15	<input checked="" type="checkbox"/>	-6.0	-6.1	1		

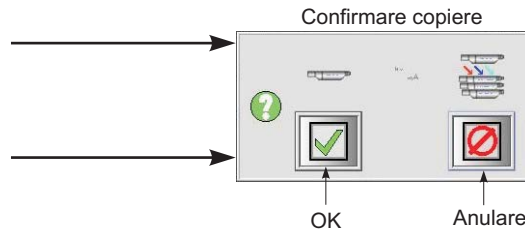
Barele de derulare



### Copiere toate

**Ecranul de comandă al pistolului:**  
Copiază setările pentru debitul de aer și ale încărcării electrostatice din numărul de presetare curent la același număr de presetare pentru toate pistoalele.

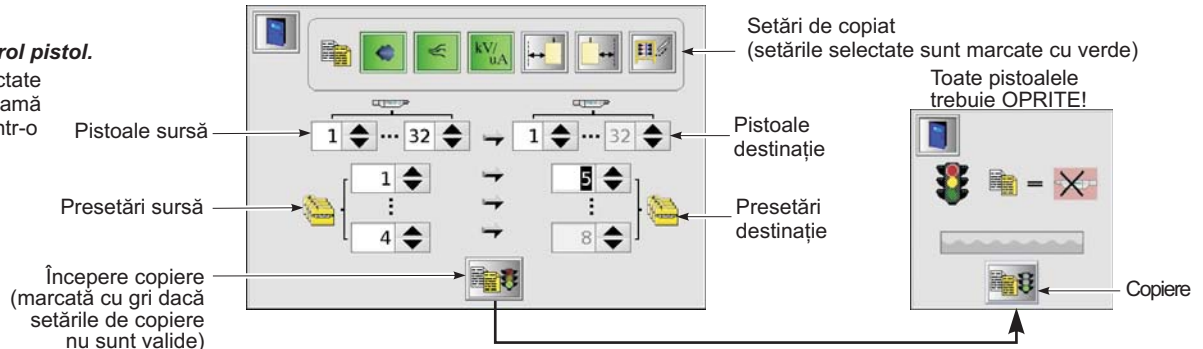
**Ecranul tabelului de presetări:**  
Copiază setările presetate selectate de la presetarea Pistol 1 la aceeași presetare pentru toate pistoalele.

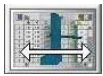


### Copiere cele selectate

#### Numai ecranul Control pistol.

Copiază setările selectate pentru un pistol și o gamă de presetări (sursă) într-o gamă de pistoale și presetări (destinație).





Utilizați acest ecran pentru a efectua setări de presetare specifice piesei pentru poziționerul intrare/ieșire. Setările presetării pot fi suprascrise de setările de configurare minimă.

**NOTĂ:** Setările implicite efectuate în timpul configurării poziționerului vor fi utilizate dacă nu se efectuează setări ale presetării.

- Total +:** Deplasare **Înainte** de muchia principală
- Total —:** Deplasare **După** muchia principală
- Defazare +:** Deplasare **După** flancul posterior
- Defazare —:** Deplasare **Înainte** de flancul posterior

Poziționare **Variabilă** piston-la-piesă:  
Poziționerul urmează conturul piesei.

Poziție **fixă:** Poziție fixă poziționer.  
Poziționerul se deplasează la poziția fixă și rămâne acolo până când ajunge o nouă piesă cu setări diferite.

**Copiere toate:** Copiază setările presetării selectate pentru Poziționerul 1 la toate celelalte poziționere.

Labels in the image:

- Setări modificate
- Presetare
- Copiere toate
- Tastatura
- Salvare
- Setări neschimbate
- Setări ireversibile pentru mașina cu piston selectată
- Selector mașină cu piston
- Poziționare
- Resetarea tuturor setărilor la zero
- Total
- Defazare
- Comutare fix/variabil
- Poziționare variabilă piston-la-piesă
- Poziție fixă

1	3.0	3.0	3.0			
1	0.0	0.0	0.0	0.0	0.0	
2	0.0	0.0	0.0	0.0	0.0	

## Setarea și reglarea presetărilor mașinii cu piston



Utilizați acest ecran pentru a efectua setări de presetare specifice piesei pentru mașinile cu piston. Derulați pe ecran pentru a vizualiza toate setările presetate.

**NOTĂ:** Setările implicite efectuate în timpul configurării mașinii cu piston vor fi utilizate dacă nu se efectuează setări presetate. Mișcarea efectuată în timpul configurării determină setările, fixe sau variabile, care pot fi realizate.

### Setări presetate:

- Deplasare fixă în sus inactivă
  - Deplasare fixă în jos activă
  - Deplasare fixă în jos inactivă
  - Deplasare fixă în sus activă
  - Rotire fixă în partea de sus
  - Rotire fixă în partea de jos
  - Viteză fixă/variabilă
  - Rotire variabilă în partea de sus
  - Rotire variabilă în partea de jos
  - Reglare procentuală sus activă
  - Reglare procentuală jos inactivă
  - Reglare procentuală jos activă
  - Reglare procentuală sus inactivă
  - Reglare procentuală debit sau flux de pulbere
  - Reglare procentuală aer atomizat sau jet de aer
  - Activare reglare procentuală
- Labels in the image:
- Distanță de la muchie la piesă ±
  - Distanță de la comutatorul de limitare superior
  - Distanță de la muchie la piesă ±
  - Distanță de la muchie la piesă ±
  - Presetare Setare pulverizare

Labels in the image:

- Presetare
- Copiere toate
- Tastatura
- Salvare
- Setări ireversibile pentru mașina cu piston selectată
- Selector mașină cu piston
- Poziționare
- Mod de mișcare (vezi pagina 3)
- Resetarea tuturor setărilor la zero
- Bară de derulare

1	0.0	0.0	0.0	0.0	5.0	70.0	54.2
1	0.0	0.0	0.0	0.0	0.0	0.0	15.0
2	0.0	0.0	0.0	0.0	0.0	0.0	15.0

Derulați pentru a vizualiza:

**Variabilă**



**Setările reglării procentuale**



**NOTĂ:** Setările de Reglare procentuală sunt variabile aditive. De exemplu, dacă Ajustarea procentuală globală = 5 iar Ajustarea procentuală a mașinii cu piston = 5, atunci ajustarea procentuală totală = 10.

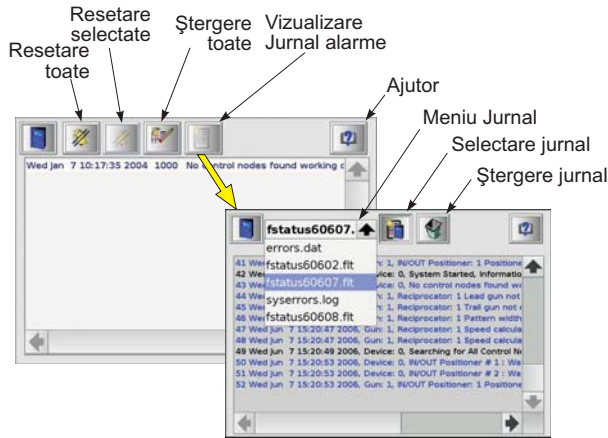
## Alarmer



**Butonul Alarmă** clipește în culoarea galbenă atunci când se produce o defecțiune. Ecranul de alarmă afișează toate mesajele de alarmă și de sistem active.

**Jurnalul alarmelor** enumără toate alarmele, resetările și mesajele de stare pentru ziua curentă.

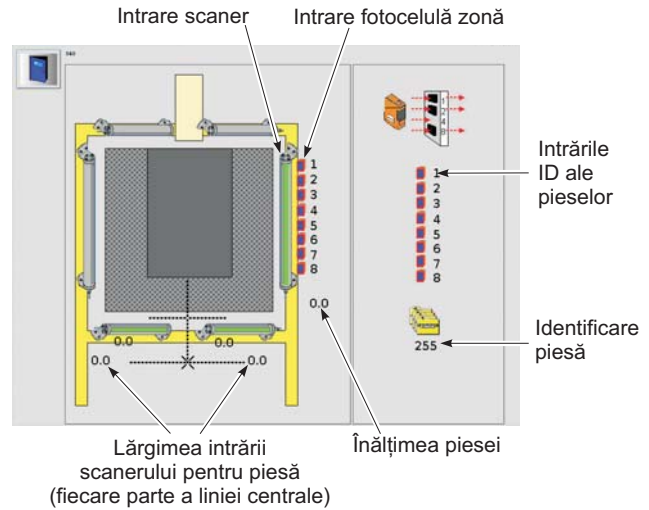
**Butoanele Pistol** clipeșc în culoarea galbenă dacă un pistol funcționează defectuos. Deschideți ecranul pentru comanda pistonului pentru a vizualiza codul de eroare.



## Stare intrare



Utilizați acest ecran pentru a monitoriza intrările de la fotocelule, scanere sau sisteme ale clientului pentru numere de identificare piesă, zone și poziționere și mașini cu piston.



## Stare pistol individual

Pictogramele butonului Pistol indică modul de declanșare. Butoanele Pistol devin verzi atunci când pistolul este declanșat.

- Oprit
- Mod manual
- Mod automat
- Offline: Cablu deconectat sau pistoale offline (ventilator oprit) când software-ul iControl s-a inițializat.
- Offline: Unitatea de comandă a pistolului, modulul iFlow sau unitatea de comandă a pompei nu comunică cu sistemul iControl.

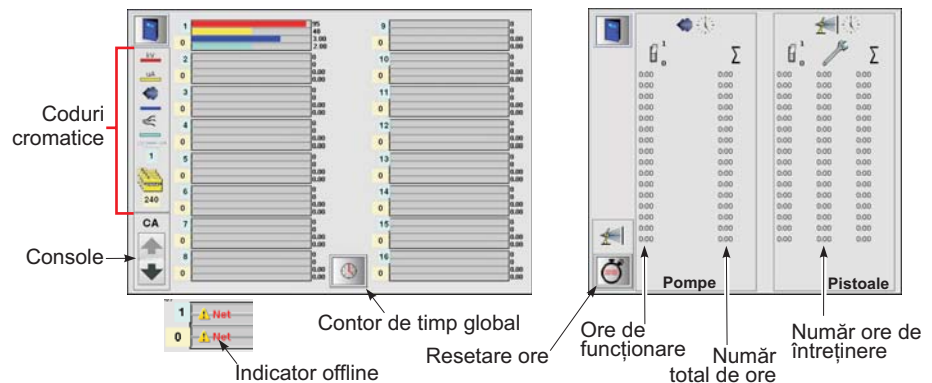
Consultați Setarea și reglarea presetărilor: Utilizați ecranul de comandă a pistolului pentru afișaje și indicatorul de stare individuală a pistolului.

## Stare globală pistol

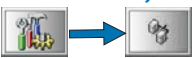


Utilizați acest ecran pentru a vizualiza starea a până la 16 pistoale concomitent. Numărul pistolului, numărul presetării și ieșirea pistolului sunt codate cromatic. Utilizați butoanele cu săgeți sus/jos pentru a vizualiza pistoale suplimentare. Atingeți butonul Contor de timp pentru a deschide Contorul de timp global.

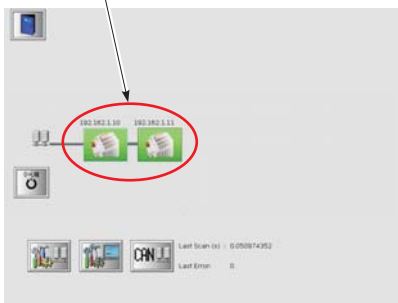
**NOTĂ:** Sistemele Prodigy/Encore HD includ orele de întreținere pentru pompele HDLV.



## Stare rețea



Pictograme nod verzi = Rețea OK  
Pictograme nod roșii = Eroare —Atingeți pictograma pentru a vizualiza codurile de eroare.



## Operațiile de schimbare a culorii

