

# Encore<sup>®</sup> Emailpulverpumpe



**ACHTUNG:** Die folgenden Arbeiten dürfen nur von qualifiziertem Personal ausgeführt werden. Sicherheitshinweise hier und in der gesamten Dokumentation befolgen.

## Einführung

Die Emailpulverförderpumpe Encore ist eine Venturipumpe, die Emailpulverbeschichtungsmaterial zu Pulversprühpistolen fördert. Zwei Luftströme fördern und zerstäuben das Pulver.

Förderluft trägt fluidisiertes Pulver von einem Vorratsbehälter durch ein Entnahmerohr in die Pumpe. Das Pulver wird aus der Pumpe durch den Pulverschlauch zu den Sprühpistolen gedrückt. Die Zerstäuberluft verdünnt und zerstäubt den Pulverstrom und erhöht seine Geschwindigkeit beim Austritt aus der Pumpe.

Pumpenadaptersätze sind mit 18 Zoll und 24 Zoll Entnahmerohren lieferbar.

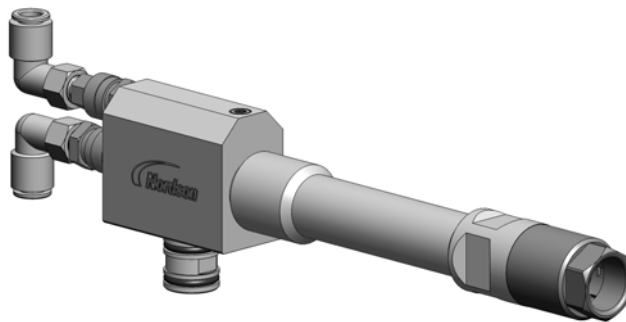


Abb. 1 Encore Emailpulverpumpe

## Installation



**ACHTUNG:** Alle elektrisch leitenden Geräte im Sprühbereich müssen an eine gute Erdung angeschlossen sein. Nicht oder unzureichend geerdete Geräte können sich bei Benutzung im Sprühbereich elektrisch aufladen. Diese Ladung kann zu einem schweren Schlag führen.

Siehe Abb. 2.

**HINWEIS:** Die O-Ringe der Pumpenadapter (6) bestehen aus leitfähigem Silikon und stellen dadurch die Erdung zwischen der Pumpe und dem Vorratsbehälterdeckel und damit zur Erde her. Diese O-Ringe nicht durch O-Ringe aus nicht leitfähigem Material ersetzen.

## Installation (Forts.)

1. O-Ring (3) des Pumpenadapters in der Nut in der Basis des Pumpenadapters (4) installieren.
2. Das Entnahmerohr in den unteren Teil des Pumpenadapters einschrauben.
3. Die Baugruppe Entnahmerohr/Pumpenadapter in einem freien Anschluss am Vorratsbehälterdeckel oder an der Pumpenadapterplatte installieren, die Haltemutter auf den Pumpenadapter schrauben und gut festziehen.
4. Mutter (8) und Hülse (7) vom Halshalter (9) abnehmen. Beide über das Ende des Pulverschlauchs (10) schieben. Sicherstellen, dass das Ende des Pulverschlauchs gerade geschnitten ist.
5. Den Pulverschlauch in den Halshalter stecken, bis er an der Keramikhülse im Halter anliegt.
6. Den Schlauch so festhalten, dabei Hülse und Mutter am Schlauch herunterschieben und beginnen, die Mutter auf den Halshalter zu schrauben.
7. Mit einem 15/16 Zoll Vielzahn-Leitungsschlüssel die Mutter anziehen, bis sie am Halshalter anliegt. Siehe *Optionale Werkzeuge* zur Teilenummer des Schlüssels.
8. Blauen 8 mm-Zerstäuberluftschlauch (11) an die Zerstäuberluftverschraubung anschließen.
9. Schwarzen 8 mm-Förderluftschlauch (12) an die Förderluftverschraubung anschließen.

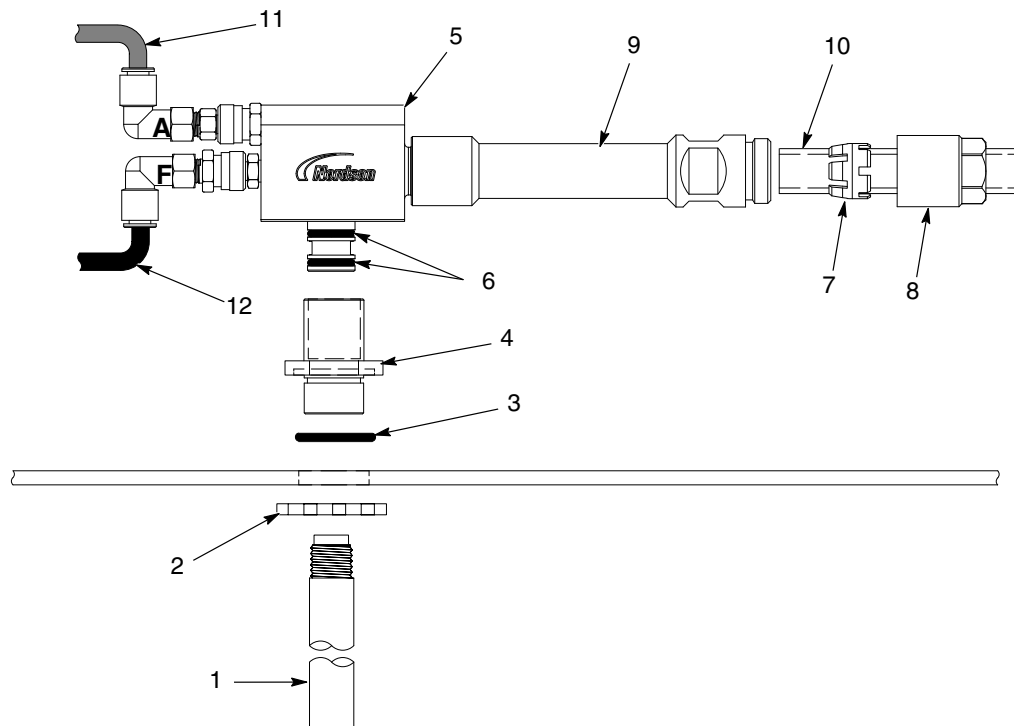


Abb. 2 Entnahmerohr und Pumpe installieren

- |                  |                            |   |
|------------------|----------------------------|---|
| 1. Entnahmerohr  | 5. Encore Emailpulverpumpe | 9. Halshalter                             |
| 2. Haltemutter   | 6. Leitende O-Ringe        | 10. Pulverschlauch                        |
| 3. O-Ring        | 7. Hülse                   | 11. Zerstäuberluftschlauch -<br>8 mm blau |
| 4. Pumpenadapter | 8. Mutter                  | 12. Förderluftschlauch -<br>8 mm schwarz  |

## Bedienung

Sicherstellen, dass der Vorratsbehälter geerdet ist.

Fluidluft an den Vorratsbehälter anschließen und Fluidluft einschalten.

Typische Pumpenbetriebsdrücke:

Zerstäuberluft: 1,4 bar (20 psi) oder 0,85 m<sup>3</sup>/h (0,5 cfm)  
Förderluft: 2,1 bar (30 psi) oder 2,5 m<sup>3</sup>/h (1,5 cfm)

Diese Druckangaben sind durchschnittliche Ausgangswerte. Sie können herauf- oder herabgesetzt werden, um die gewünschte Fördermenge und Gemischdichte zu erzielen.

## Wartung

### Täglich

Schnelltrennkupplungen von Pulverschlauch und Luftschläuchen öffnen. Die Pumpe vom Pumpenadapter abnehmen. Die Pumpe mit Druckluft ausblasen.

Sicherstellen, dass das Absauggebläse der Kabine läuft. Pulverschlauch mit Druckluft ausblasen. Den Schlauch immer von der Pumpenseite in Richtung der Kabine ausblasen, niemals von der Pistolenseite in Richtung der Pumpe.



**ACHTUNG:** Leitfähige O-Ringe nicht durch O-Ringe aus einem nicht leitfähigen Material ersetzen. Leitfähige O-Ringe sorgen für die bei Pulversprühgeräten erforderliche Erdung. Eine Nichtbeachtung dieser Warnung kann zu Lichtbogenbildung und schweren Verletzungen führen.



**VORSICHT:** Die keramischen Pumpenteile sind zerbrechlich. Vorsichtig handhaben, um Bruch zu vermeiden.

### Hals ersetzen

1. Siehe Abb. 3. Die Mutter (1) losschrauben und den Pulverschlauch aus dem Halshalter (5) ziehen.
2. Den Halshalter (5) mit einem 25 mm-Gabelschlüssel vom Gehäuse (14) abschrauben.
3. Den Hals (8) aus dem Halshalter ziehen. Die O-Ringe (7) vom Hals abnehmen.

4. Einen neuen O-Ring am neuen Hals installieren, dann den Hals im Halshalter installieren.
5. Den Halshalter in das Gehäuse einschrauben und gut festziehen.
6. Das Ende des Pulverschlauchs in den Halshalter stecken, bis er an der Keramikhülse anliegt.
7. Den Schlauch so festhalten und die Mutter auf den Halshalter schrauben, dann die Mutter anziehen, bis sie am Halter anliegt.

### **Düse und Keramikschale ersetzen**

1. Förderluft-Winkelanschluss und Buchse der Schnelltrennkupplung (19, 17) von der Düsenbaugruppe (15) trennen.
2. Den Hals (8) abnehmen, wie in *Hals ersetzen* auf Seite 4 beschrieben.
3. Mit dem Nordson Schlüssel 152999 den Eingangsadapter (10) vom Gehäuse (14) abnehmen.
4. Die Düsenbaugruppe (15) vom Gehäuse (14) abschrauben. Die Düsen Spitze besteht aus Hartmetall. Vorsicht, Beschädigung vermeiden.
5. Keramikschale (11) und O-Ring (12) vom Pumpengehäuse abnehmen.
6. Alle Teile und O-Ringe inspizieren und bei Beschädigung oder Verschleiß ersetzen. Die O-Ringe (6, 9) am Halshalter und am Eingangsadapter sind aus leitfähigem Silikon. Nicht durch nichtleitende O-Ringe ersetzen.
7. O-Ring (12) und Keramikschale (11) im Gehäuse installieren. Das kleinere Loch in der Schale mit dem Düsenausgang ausrichten.
8. Die Schale (11) mit dem Finger festhalten und dabei die Düsenbaugruppe (15) in das Gehäuse schrauben. Die Düse mit 8-10,8 N•m (6-8 ft-lbs) festziehen.
9. Den Eingangsadapter (10) in das Gehäuse schrauben und sicher festziehen.
10. Den Hals (8) wieder installieren, wie in *Hals ersetzen* beschrieben.

### **Keramikkrohr ersetzen**

Zum Ersetzen des Keramikkrohrs (4) zuerst den O-Ring (3) abnehmen. Der O-Ring verhindert, dass das Rohr aus dem Halshalter fällt und zerbricht, wenn der Pulverschlauch abgenommen wird. Das Rohr zuerst, dann den O-Ring installieren.

## Ersatzteile

Zur Bestellung von Ersatzteilen wenden Sie sich bitte an das Nordson Industrial Coating Systems Kundendienstcenter oder an Ihren Ansprechpartner bei Nordson.

### Pumpe

Siehe Abb. 3.

Position	P/N	Beschreibung	Anzahl	Hinweis
—	1602268	PUMP assembly, 90°, Encore PE	—	
1	1602252	• NUT, tube, 3/4 diameter	1	
2	1602253	• SLEEVE, tube, 3/4 diameter	1	
3	942101	• O-RING, silicone, 0.75 x 1.00 x 0.125 in.	1	
4	107230	• TUBE, 0.50 x 0.75 x 4, ceramic	1	
5	1602251	• HOLDER, throat, housing, 90°, Encore PE	1	
6	940147	• O-RING, conductive silicone, 0.50 x 0.625 x 0.063 in.	2	A
7	941113	• O-RING, silicone, 0.438 x 0.625 x 0.094 in.	1	
8	1602250	• THROAT, venturi, ceramic, 90°, Encore PE	1	
9	941145	• O-RING, silicone, conductive, 0.625 x 0.812 in.	2	A
10	1602255	• ADAPTER, inlet, 90°, Encore PE	1	
11	1602249	• CUP, ceramic, 90°, Encore PE	1	
12	1602266	• O-RING, silicone, 0.296 x 0.574 x 0.139 in.	1	
13	973466	• PLUG, pipe, socket, flush, 1/16 in., zinc	1	
14	1602248	• HOUSING, 90°, Encore PE	1	
15	1602254	• NOZZLE assembly, 90°, Encore PE	1	
16	940093	• O-RING, silicone, 0.208 ID x 0.07 W	1	
17	241041	• COUPLING, quick disconnect, socket end	2	
18	241042	• COUPLING, quick disconnect, nipple end	1	
19	1096081	• CONNECTOR, female, elbow, 8 mm tube x 1/8 RPT	2	

HINWEIS A: Leitfähige Silikon-O-Ringe nicht durch O-Ringe aus einem nicht leitfähigen Material ersetzen.

### Optionale Werkzeuge

Position	P/N	Beschreibung	Anzahl	Hinweis
20	152999	Wrench		
NS	1602256	Wrench, flare nut, 15/16 in., 12-point		

NS: Not Shown (Nicht abgebildet)

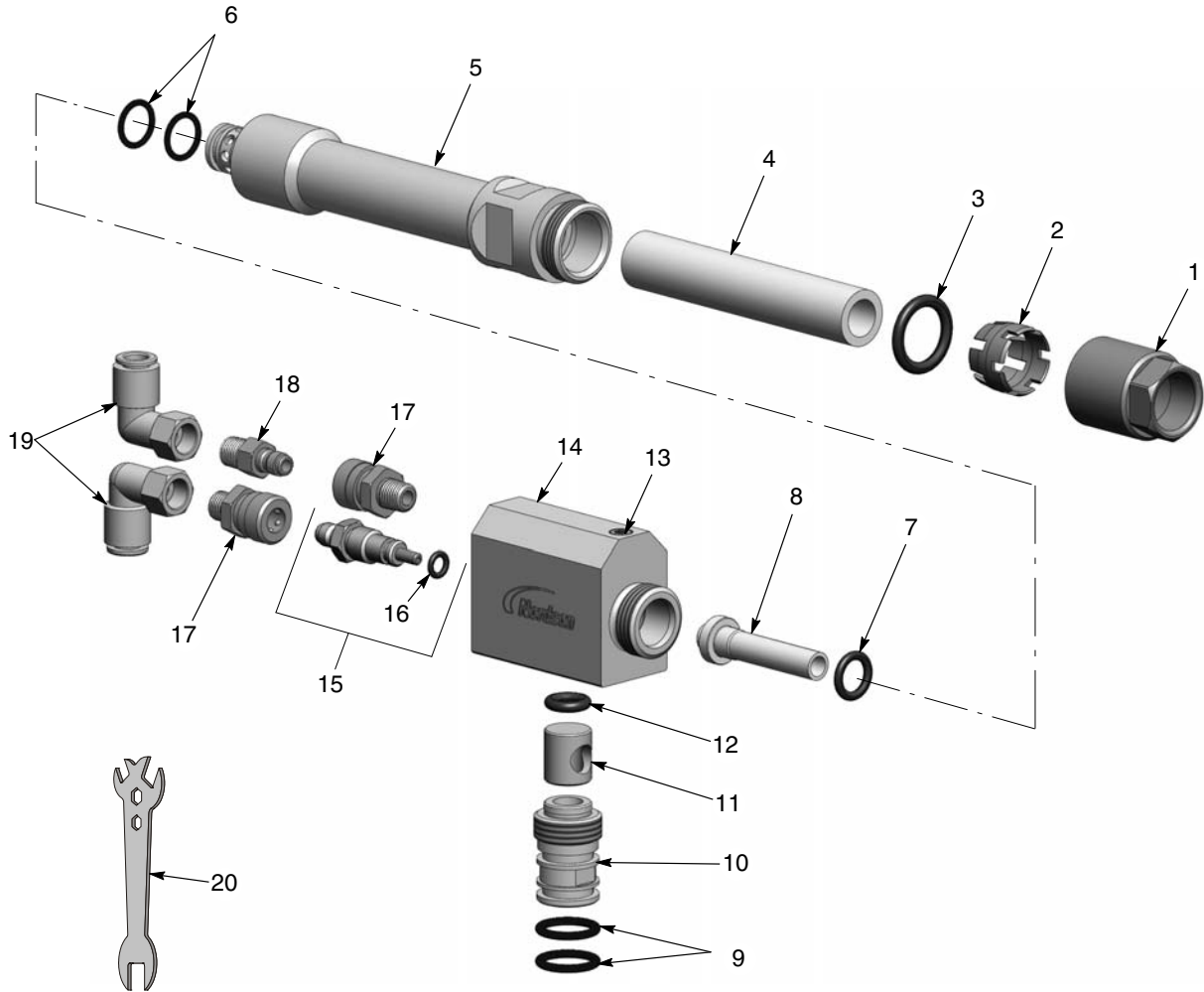


Abb. 3 Pumpe

## 24 Zoll Entnahmerohr

Siehe Abb. 4.

Position	P/N	Beschreibung	Anzahl	Hinweis
-	1602269	MOUNT assembly, pump, 24 in.		
1	1602261	• MOUNT, pump	1	
2	942161	• O-RING, silicone, 1.125 x 1.275 x 0.125 in.	1	
3	939613	• NUT, lock, conduit, 3/4 in. NPS	1	
4	309477	• TUBE, pickup, 0.490 ID x 24 in., 3/8 in. NPS	1	

## 18 Zoll Entnahmerohr

Siehe Abb. 4.

Position	P/N	Beschreibung	Anzahl	Hinweis
-	1602284	MOUNT assembly, pump, 18 in.		
1	1602261	• MOUNT, pump	1	
2	942161	• O-RING, silicone, 1.125 x 1.275 x 0.125 in.	1	
3	939613	• NUT, lock, conduit, 3/4 in. NPS	1	
4	309474	• TUBE, pickup, 0.490 ID x 18 in., 3/8 in. NPS	1	

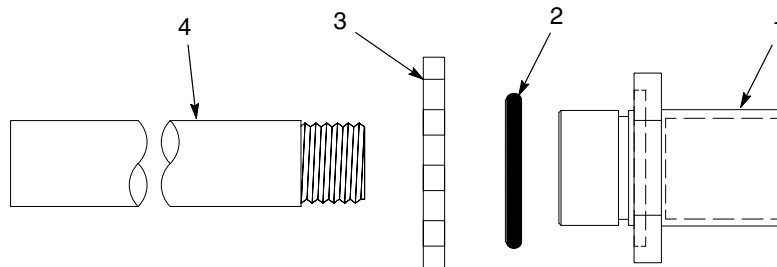


Abb. 4 Entnahmerohr

## Optionale Ausrüstung

P/N	Beschreibung	Hinweis
900619	TUBING, polyurethane, 8 mm OD, black	A
900618	TUBING, polyurethane, 8 mm OD, blue	B
900724	TUBING, 0.50 in. ID, clear	C
<p>HINWEIS A: Förderluftschlauch. Mindestbestellmenge 50 ft (15,2 m).                      B: Zerstäuberluftschlauch. Mindestbestellmenge 50 ft (15,2 m).                      C: Pulverschlauch. Mindestbestellmenge 25 ft (7,60 m).</p>		



Ausgabe 9/12

**- Übersetzung des Originals -**

Datum der Urheberrechte 2012. Encore, Nordson und das Nordson-Logo sind eingetragene Warenzeichen der Nordson Corporation.  
Alle anderen Warenzeichen sind Eigentum ihrer jeweiligen Besitzer.

