

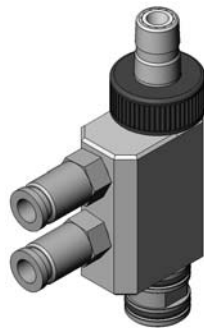
# Encore<sup>®</sup> įterptinis miltelių tiekimo siurblys



**PERSPĖJIMAS:** Toliau nurodytus darbus leidžiama atlikti tik kvalifikuotiems darbuotojams. Paisykite šiame dokumente ir visuose kituose susijusiuose dokumentuose pateiktą saugos instrukciją.

## Aprašymas

„Encore“ įterptinis miltelių siurblys naudojamas miltelių tiekimo centruose traukti miltelius iš konteinerio, pulverizuoti miltelių srautą ir jį perduoti į miltelių purkštuvą. Šie siurbliai įrengiami vamzdelių montažuose ir gali būti naudojami su 11 mm (768176) arba 1/2 col. (768178) „Nordson“ antistatine miltelių tiekimo žarna.



Paveikslėlis 1 „Encore“ įterptinis miltelių tiekimo siurblys

## Siurblio nuėmimas



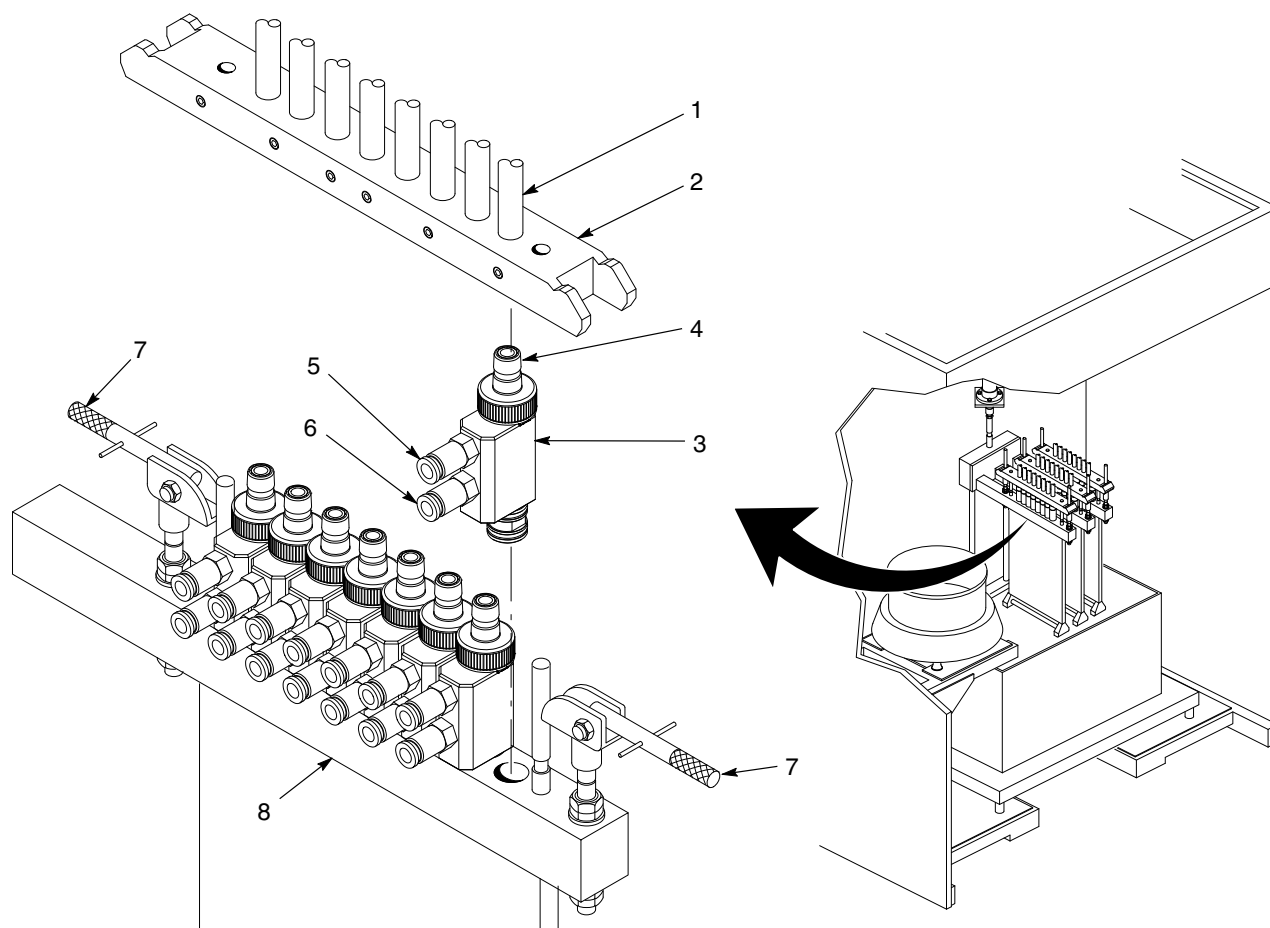
**PERSPĖJIMAS:** Prieš atlikdami toliau aprašytus veiksmus, tiekimo centro valdiklius nustatykite į RANKINIO VALDYMO veiksenos padėtį, kad vamzdelio montażas netikėtai nesujudėtų. Jei nepaisysite šio perspėjimo, asmuo gali patirti traumą.

1. Išjunkite purkštuvus ir tiekimo centrą nustatykite taip, kad jis veiktų RANKINIO VALDYMO veikseną, po to vamzdelio montażą iškelkite iš miltelių konteinerio.
2. Vamzdelio montażą ir įterptinius siurblius nupūskite.
3. Žr. 2 paveikslėlį. Suveržimo rankenėles (7) perstumkite žemyn.
4. Tiekimo žarnos skirstytuvą (2) pakelkite nuo siurblių. Būkite atsargūs, kad nepažeistumėte siurblio „venturi“ tūtų (4). Tiekimo žarnos skirstytuvą ir siurblius nupūskite.
5. Oro vamzdelį atjunkite nuo siurblio srauto reguliavimo (6) ir pulverizavimo oro (5) montavimo elementų.
6. Nestipriu sukamuoju judesiu siurblių (3) ištraukite iš skirstytuvo bloko (8).

## Siurblio montavimas

**PASTABA:** geriausias rezultatas būna miltelių tiekimo žarnai (1) esant ne ilgesnei nei 10,7 metro (35 pėdoms) ir pakeltai vertikaliai per visą jos ilgį ne daugiau nei 3,7 metro (12 pėdų).

1. Žr. 2 paveikslėlį. Siurblių (3) stumkite į skirstytuvo bloką (8), kol siurblio korpuso apačia atsirems į šį bloką.
2. Srauto reguliavimo ir pulverizavimo oro vamzdelius prijunkite prie srauto reguliavimo (6) ir pulverizavimo oro (5) montavimo elementų.
3. Tiekimo žarnos skirstytuvą (2) sumontuokite ant siurblio „venturi“ tūtų (4).
4. Suveržimo rankenėles (7) perstumkite aukštyn.



Paveikslėlis 2 Įterptinių siurblių vamzdelių montazuose nuėmimas ir sumontavimas

- |                                 |   |                         |
|---------------------------------|---|-------------------------|
| 1. Miltelių tiekimo žarna       | 4. „Venturi“ tūta                             | 7. Suveržimo rankenėlės |
| 2. Tiekimo žarnos skirstytuvai  | 5. Pulverizavimo oro vamzdelis                | 8. Skirstytuvo blokas   |
| 3. Įterptinis miltelių siurblys | 6. Srauto reguliavimo oro montavimo elementas |                         |

## Veikimas



**PERSPĖJIMAS:** visus laidžius įrenginius purškimo zonoje būtina prijungti prie tikro žemėjimo elemento. Neįžeminta arba prastai įžeminta įranga gali turėti elektros krūvį ir sukelti stiprų elektros smūgį arba dėl krūvio gali atsirasti karštų žiežirbų, o nuo jų gali kilti gaisras arba sprogitimas.

Darbinio oro slėgį lemia sistemos kintamieji, įskaitant miltelių tiekimo žarnos tipą ir dydį, purkštuvą tipą, miltelių tipą, konvejerio greitį ir norimą suformuoti dangą.

Toliau nurodytos oro srauto vertės yra vidutiniai pradžios taškai. Reguluokite oro srauto vertes, kad būtų pasiektas norimas miltelių tiekimo kiekis ir tankis.

**Pulverizavimo oras:** 1,7 m<sup>3</sup>/val. (1,0 cfm)

**Srauto reguliavimo oras:** 2,5 m<sup>3</sup>/val. (1,5 cfm)

## Techninė priežiūra



**ĮSPĖJIMAS:** miltelių tiekimo žarną visada pūskite nuo siurblio galo. Pasirūpinkite, kad veiktų kameros ištraukimo ventiliatorius.



**ĮSPĖJIMAS:** susilydžiusių dėl smūginio poveikio miltelių nuo siurblio dalių negrandykite naudodami aštrių metalinių įrankių. Miltelių susikaups sąlyčio su milteliais paviršių įbrėžimuose, todėl milteliai lydysis dėl smūginio poveikio ir siurblys užsikimš.

<b>Kiekvieną dieną</b>	Kai keičiate spalvą arba sistemą išjungiame, išvalykite siurblij. Daugiau informacijos rasite miltelių tiekimo centro vadove.
<b>Periodiškai</b>	<p>Periodiškai išmontuokite siurblij ir nuvalykite jo dalis; vadovaukitės toliau pateiktomis rekomendacijomis:</p> <ul style="list-style-type: none"> <li>Naudokite žemo slėgio suspaustą oru ir audinį be pūkelių.</li> <li>Siurblio dalis galima švariai nuvalyti švariu audiniu, sudrėkintu netoksiniu tirpikliu, pavyzdžiui, alkoholiu. Pirmiausiai nuimkite sandarinimo žiedus, kad tirpiklis jų nepažeistų.</li> <li>Patikrinkite visas dalis, susidėvėjusias ar pažeistas pakeiskite.</li> </ul>

## Siurblio remontas

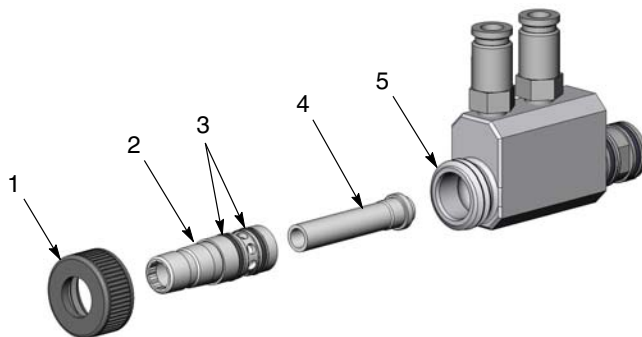


**PERSPĖJIMAS:** Prieš siurbį nuimdami nuo vamzdelio montažo, išjunkite purkštuvus ir aktyvinkite sistemos veikimą RANKINIO VALDYMO veikseną. Jei nepaisysite šio perspėjimo, asmuo gali patirti traumą.

Nuo vamzdelio montažo nuimkite siurbį. Siurblio nuėmimo procedūra aprašyta 1 puslapyje.

### „Venturi“ movos pakeitimas

1. Žr. 3 paveikslėlį. Atsukite ir nuimkite veržlę (1).
2. Nestipriu sukamuoju judesiu tūtos laikiklį ir tūtą (2, 4) ištraukite iš siurblio korpuso (5). Patikrinkite laikiklį ir ant jo esančius du laidžius silikoninius sandarinimo žiedus (3), ar jie nesusidėvėję ir nepažeisti. Susidėvėjusias ir pažeistas dalis pakeiskite.
3. Į tūtos laikiklį įstatykite naują tūtą, po to nestipriu sukamuoju judesiu tūtos laikiklį įstumkite į korpusą.
4. Ant tūtos laikiklio uždėkite veržlę ir ją užsukite ant korpuso. Veržlę priveržkite ranka.



Paveikslėlis 3 Movos nuėmimas ir sumontavimas

- |                    |   |                      |
|--------------------|---|----------------------|
| 1. Veržlė          | 3. Sandarinimo žiedai (0,489 išor. skersmuo x 0,070 plotis) | 5. Siurblio korpusas |
| 2. Tūtos laikiklis | 4. „Venturi“ tūta   |                      |

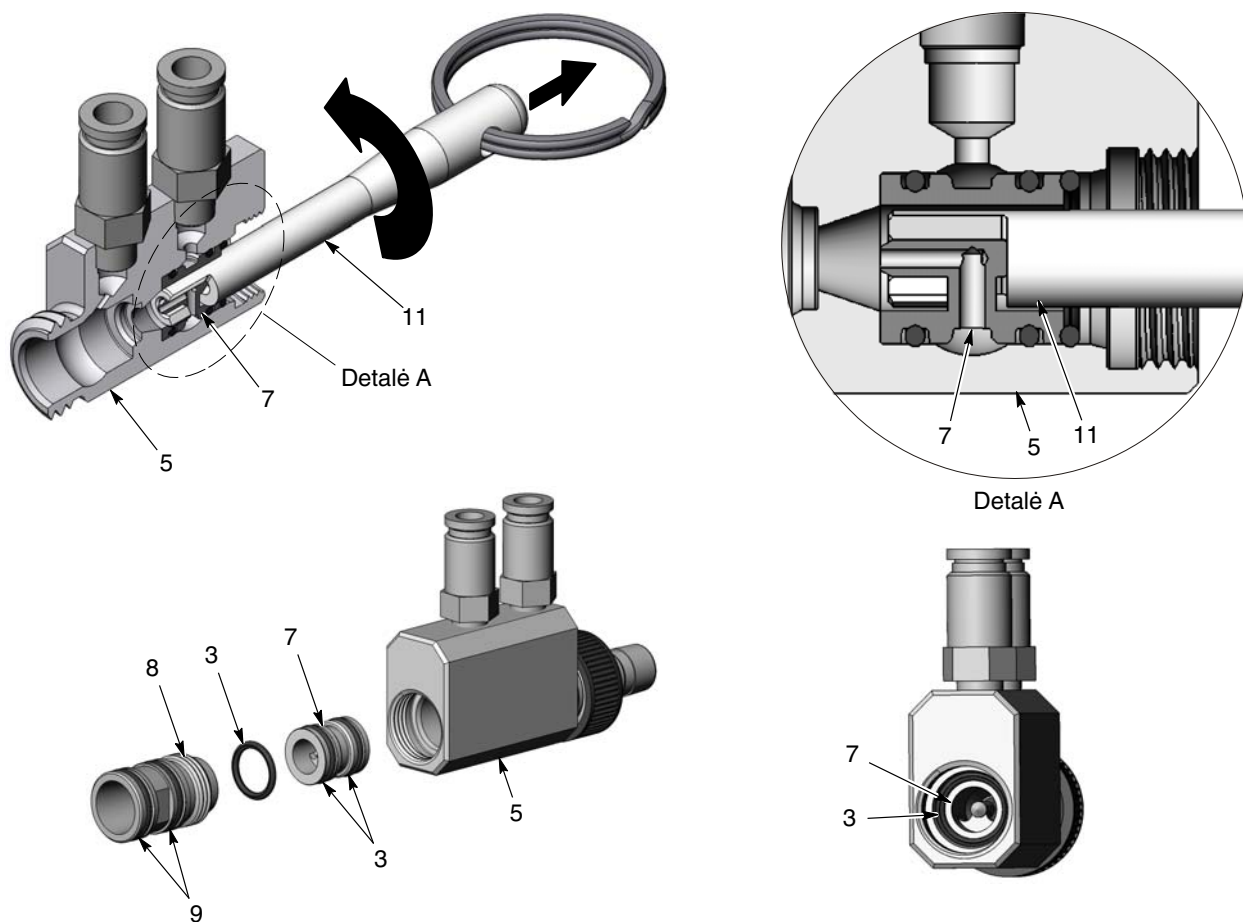
*Pastaba:* visi sandarinimo žiedai pagaminti iš laidaus silikono. Jų nepakeiskite nelaidžiais sandarinimo žiedais.

### Injektoriaus pakeitimas

Šiai procedūrai atlikti reikia turėti veržliaraktį ir ištraukiamąjį įrankį. Šie įrankiai yra pasirinktiniai, juos reikia užsisakyti atskirai. Šių įrankių dalių numeriai pateikti skirsnyje *Parinktys*.

1. Žr. 4 paveikslėlį. Veržliarakčiu injektoriaus adapterį (8) nusukite nuo siurblio korpuso (5).
2. Ištraukiamąjį įrankį (11) įkiškite į injektorių (7) ir jį sukite pagal laikrodžio rodyklę, kad atkabintumėte injektoriaus žvaigždę, kaip pavaizduota. Sukite įrankį pagal laikrodžio rodyklę tuo metu jį traukdami, kad injektorių ištrauktumėte iš siurblio korpuso.
3. Patikrinkite injektorių, injektoriaus adapterį ir visus penkis sandarinimo žiedus (3, 7, 8, and 9), ar jie nesusidėvėję ir nepažeisti. Susidėvėjusias ir pažeistas dalis pakeiskite.

4. Ant injektoriaus sumontuokite du sandarinimo žiedus (3), po to inektorių įstumkite į siurblio korpusą; žiūrėkite, kad injektoriaus purkštukas būtų nukreiptas į korpuso išleidimo galą. Kad inektorių visiškai įstatytumėte siurblio korpuso angos apačioje, galite naudoti ištraukiamąjį įrankį.
5. Patikrinkite atsilaisvinusį sandarinimo žiedą (3) ir įsitinkite, kad jis nepažeistas ir nesusisukęs. Jį įkiškite į siurblio korpusą ir atremkite į inektorių. Kad įsitikintumėte, jos įstatytas tinkamai, galite naudoti ištraukiamojo įrankio galą.
6. Ant injektoriaus adapterio būtinai sumontuokite du didelius sandarinimo žiedus. Injektoriaus adapterį įsukite į siurblio korpusą ir tvirtai priveržkite veržliarakčiu.



Paveikslėlis 4 Injektoriaus nuėmimas ir sumontavimas

- |   |                           |   |
|---|---------------------------|---|
| 3. Sandarinimo žiedai (0,489 išor. skersmuo x 0,070 plotis) | 7. Injektorius            | 9. Sandarinimo žiedai (0,627 išor. skersmuo x 0,080 plotis) |
| 5. Siurblio korpusas  | 8. Injektoriaus adapteris | 11. Injektoriaus ištraukiamasis įrankis                     |

*Pastaba:* visi sandarinimo žiedai pagaminti iš laidaus silikono. Jų nepakeiskite nelaidžiais sandarinimo žiedais.

## Dalys

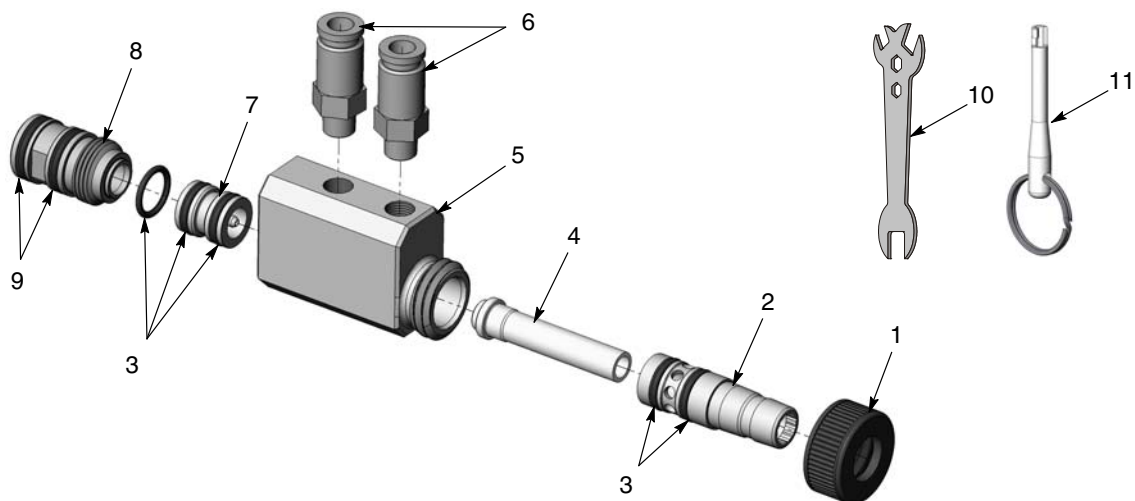
Norėdami užsisakyti dalių, skambinkite į bendrovės „Nordson“ apdalios darbų klientų pagalbos centrą telefonu (800) 433-9319 arba kreipkitės į bendrovės „Nordson“ vietos atstovą.

### Siurblio dalys

Elementas	Dalis	Aprašymas	Kiekis	Pastaba
—	1095926	PUMP assembly, inline, Encore, packaged	1	
1	1095914	• NUT, pump Encore Generation II	1	
2	1095898	• HOLDER, pump throat, Encore Generation II	1	
3	940147	• O-RING, silicone, conductive, 0.489 ID x 0.070 in. wide	5	
4	1095899	• THROAT, pump, Encore Generation II, Tivar	1	
5	1095915	• BODY, inline pump, Encore	1	
6	344252	• VALVE, check, M8 tube x R 1/8 in., M, output	2	
7	1095917	• INJECTOR, machined, inline pump, Encore	1	
8	1095916	• ADAPTER, injector, inline pump, Encore	1	
9	1088590	• O-RING, silicone, conductive, 0.627 ID x 0.080 in. wide	2	

### Parinktys

Elementas	Dalis	Aprašymas	Kiekis	Pastaba
4	1095910	THROAT, pump, Encore Generation II, PTFE	1	
10	152999	WRENCH	1	
11	1097913	TOOL, extraction, inline pump, Encore	1	



Paveikslėlis 5 „Encore“ įterptinio miltelių siurblio dalys

Išleista 2009-11

Pradiniai apsaugos autoriaus teisėmis metai: 2009. Nordson ir Nordson logotipas yra registruoti prekės ženklai, priklausantys bendrovei „Nordson Corporation“.

Tivar yra registruotas prekės ženklas, priklausantis bendrovei „Poly Hi Solidur, Inc“.