

Encore inline pulvermatningspump



WARNING: Tillåt endast kvalificerad personal att utföra följande arbetsuppgifter. Iakttag och följ säkerhetsinstruktionerna i detta dokument och i övrig dokumentation som berör detta område.

Beskrivning

Encore pulverpump används för att pumpa ut pulver från en behållare i ett pulvermatningscenter, atomisera pulverflödet och leda det vidare till en pulverstrålpistol. Pumparna installeras på lansenheter och kan användas med 11-mm (768176) eller 1/2-tums (768178) Nordson antistatisk pulvermatningsslang.

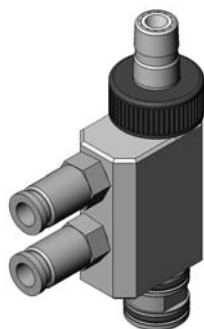


Bild 1 Encore inline pulvermatningspump

Demontering av pump



WARNING: Ställ pulvermatningscentrets styrning i MANUELL mode för att förhindra oavsiktlig rörelse av lansenheten, innan man påbörjar följande arbetsmoment. Försummelse kan leda till personskada.

1. Stäng av spraypistolerna och ställ pulvermatningscentret i MANUELL mode, höj därefter lansenheten ut ur pulverbehållaren.
2. Renblås lansenheten och inline pumparna.
3. Se bild 2. Ställ låshandtagen (7) i nerfällt läge.
4. Lyft av fördelaren för pulver slangar (2) från pumparna. Var försiktig så att inte venturirörens mynningar (4) skadas. Renblås slangfördelaren och pumparna.
5. Koppla loss luftslangarna från kopplingarna för pumpens transportluft (6) och atomiseringsluft (5).
6. Drag ut pumpen (3) från fördelarblocket (8) med en lätt vridande rörelse.

Installation av pump

ANMÄRKNING: För bästa resultat bör pulverslangen (1) inte vara längre än 10.7 meter (35 fot) och inte höjas över sin längd, med mer än 3.7 meter (12 fot).

1. Se bild 2. Tryck i pumpen (3) i fördelarblocket (8) tills att pumpkroppen kommit ända ner till fördelarblocket.
2. Anslut luftslangarna till kopplingarna för pumpens transportluft (6) och atomiseringsluft (5).
3. Sätt på pulverslangens fördelare (2) på pumpens venturirörsmynning (4).
4. Ställ låshandtagen (7) i uppfällt läge.

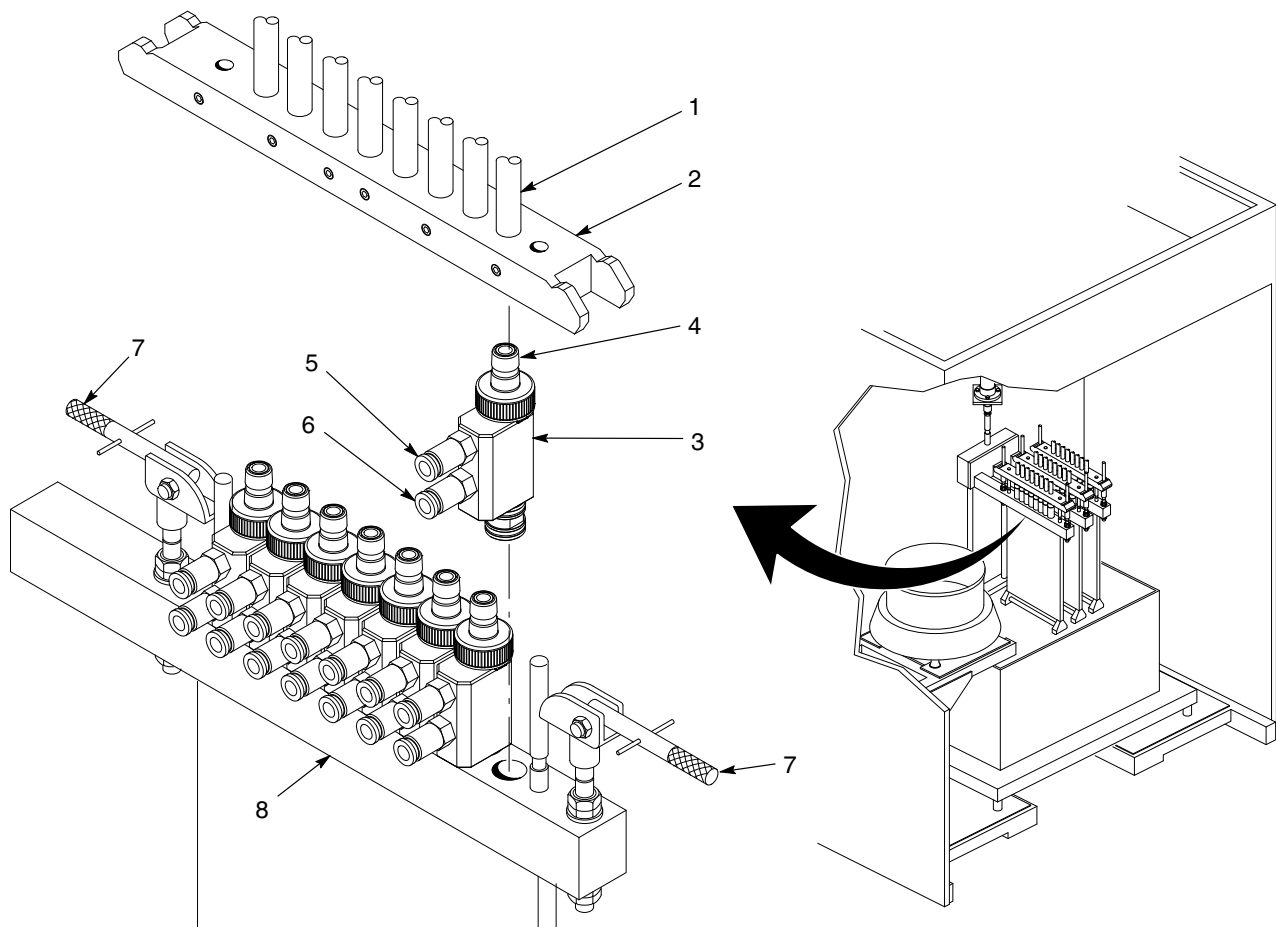


Bild 2 Demontering och montering av pumpar på lansenheter

- | | | |
|--------------------------------|----------------------------------|------------------|
| 1. Slang för pulvermatning | 4. Venturimunstycken | 7. Låshandtag |
| 2. Fördelare för pulverslangar | 5. Koppling för atomiseringsluft | 8. Fördelarblock |
| 3. Inline pulverpumpar | 6. Koppling för transportluft | |

Handhavande



WARNING: All ledande utrustning i sprayområdet måste vara ansluten till verklig jord. Ojordad, eller dåligt jordad, utrustning kan bli elektriskt laddad och orsaka en allvarlig elchock eller ge upphov till gnistbildning som har tillräcklig energi för att orsaka en brand eller en explosion.

Driftstrycken för luft bestäms av systemets variabler, omfattande; typ och storlek på pulvermatningsslang, typ av spraypistol, pulvertyp, transportörens hastighet samt önskad filmupbyggnad.

De följande trycken är genomsnittliga startvärden. Justera luftflödena så att önskad mängd pulver och täthet för detta erhålles.

Atomiseringsluft: 1.7 m³/hr (1.0 cfm)
Transportluft: 2,5 m³/hr (1,5 cfm)

Underhåll



OBSERVERA: Blås alltid ut pulvret ur pulverslangen från pumpändan. Kontrollera att sprayboxens fläkt är igång.



OBSERVERA: Använd inte några vassa metallverktyg för att skrapa bort inbränt pulver från pumpens delar. Pulver kommer att ansamlas i alla repor på ytor som pulvret kommer i kontakt med, vilket leder till inbränning och att pumpen sätts igen.

Dagligen	Spola alltid pistolen vid ett färgbyte, eller när systemet skall stängas av. Se användarhandledningen för pulvermatningscentret för ytterligare information.
Periodiskt	<p>Dela periodiskt pumpen och rengör dess delar enligt de följande anvisningarna:</p> <ul style="list-style-type: none"> • Använd tryckluft vid lågt tryck och luddfria trasor. • Pumpens delar kan torkas rena med en ren trasa, fuktad med något ogiftigt lösningsmedlen t.ex. alkohol. Tag först av O-ringar så att lösningsmedlet inte skadar dem. • Undersök alla delar och byt ut sådana delar som är slitna eller skadade.

Reparation av pumpen



VARNING: Stäng av spraypistolerna och ställ systemet i MANUELL mode innan man tar av pumpen från lansenheten. Försummelse kan leda till personskada.

Tag av pumpen från lansenheten. Se anvisningarna för demontering av pump på sidan 1.

Byte av venturimyning

1. Se bild 3. Skruva loss och tag bort muttern (1).
2. Med en lätt vridande rörelse drar man ut mynningshållaren och mynningen (2, 4) ur pumphuset (5). Inspektera hållaren och de två ledande O-ringarna (3) av silikon som sitter på den, för ev. slitage eller skada. Byt ut slitna eller skadade delar.
3. Sätt i den nya mynningen i mynningshållaren, tryck därefter mynningshållaren in i huset med en lätt vridande rörelse.
4. Sätt på muttern på mynningshållaren och skruva fast den på huset. Drag åt denna detalj handfast

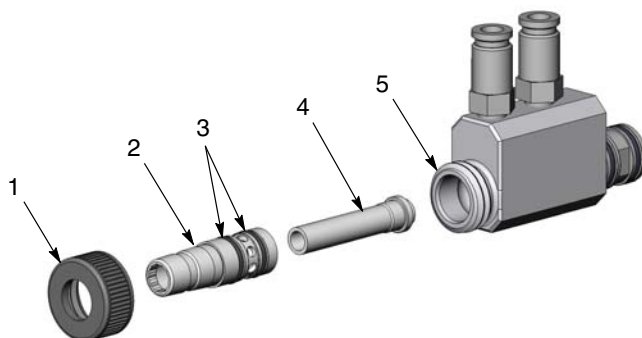


Bild 3 Demontering och installation av mynning

- | | | |
|--------------------|----------------------------------|------------|
| 1. Mutter | 3. O-ringar (0.489 ID x 0.070 W) | 5. Pumphus |
| 2. Mynningshållare | 4. Venturimunstycken | |

Not: Alla O-ringar är gjorda av ledande silikon. Byt inte ut dessa mot icke ledande O-ringar.

Byte av injektor

Vid detta moment behövs en fast nyckel och ett utdragningsverktg. Dessa verktyg är tillval och måste beställas separat. Se *Tillval* där beställningsnummer för dessa verktyg anges.

1. Se bild 4. Skruva av injektoradaptorn (8) från pumphuset (5) med den fasta nyckeln.
2. Stick in utdragningsverktyget (11) i injektorn (7) och vrid det medurs så att den krokas i injektortappen så som visas. Vrid medurs, samtidigt som man drar i verktyget för att få ut injektorn ur pumphuset.
3. Inpektera injektorn, injektoradaptorn, och alla fem O-ringarna (3, 7, 8, och 9) för ev. slitage eller skador. Byt ut slitna eller skadade delar.

4. Sätt på två O-ringar (3) på injektorn, tryck därefter in injektorn i pumphuset, och var noga med att injektormunstycket pekar mot husets utgångsände. Utdragningsverktyget kan användas för att helt trycka in injektorn till botten av pumphusets kavitet.
5. Inspektera den lösa O-ringen (3) och kontrollera att den inte har några skador, eller är vriden. Sätt på den på pumphuset så att den bottnar mot injektorn. Utdragningsverktygets ände kan användas för att kontrollera att den bottnat korrekt.
6. Kontrollera att de två stora O-ringarna installerats på injektoradaptern. Skruva in injektoradaptern i pumphuset och drag åt med den fasta nyckeln.

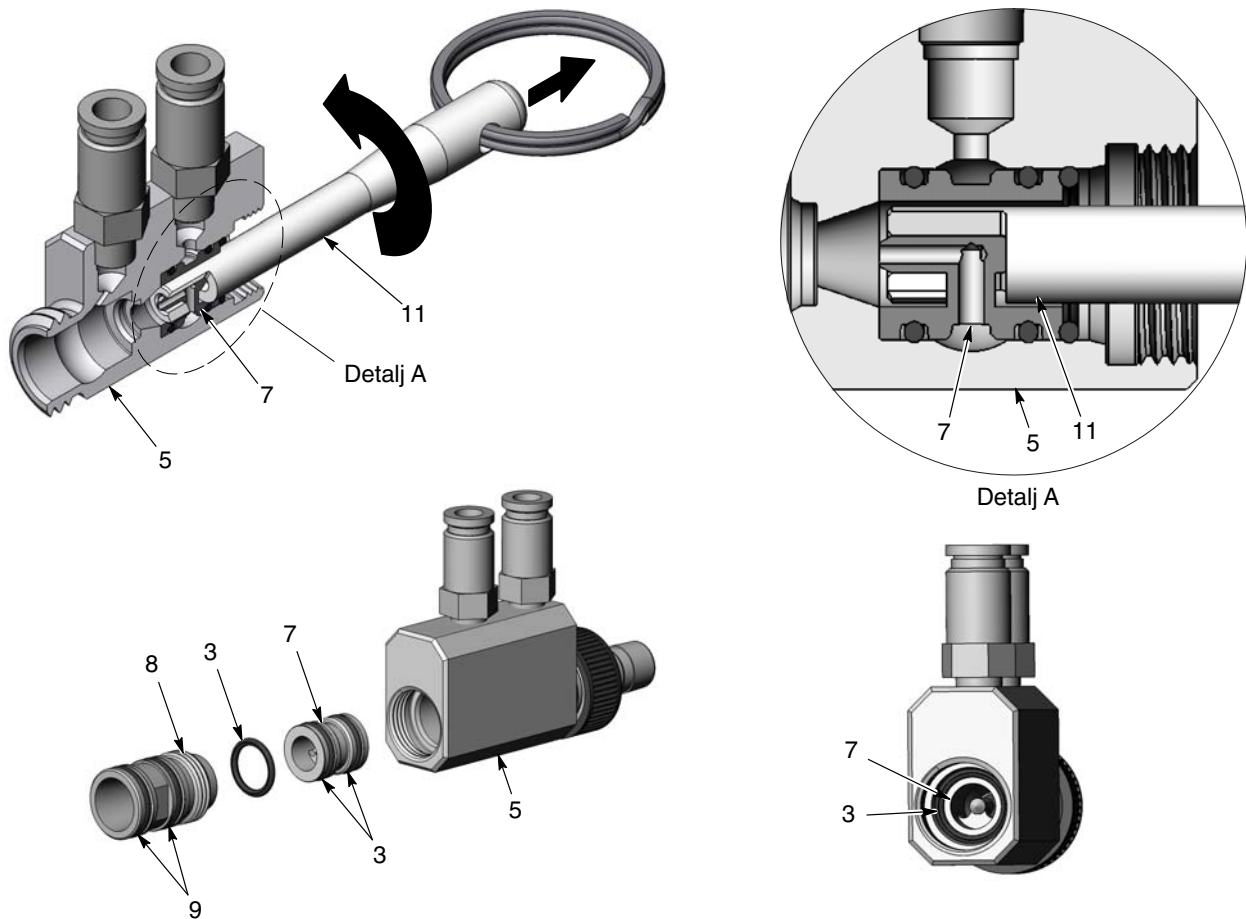


Bild 4 Demontering och installation av injektor

3. O-ringar (0.489 ID x 0.070 W)
5. Pumphuset

7. Injektor
8. Injektoradapter

9. O-ringar (0.627 ID x 0.080 W)
11. Utdragningsverktyg för injektor

Not: Alla O-ringar är gjorda av ledande silikon. Byt inte ut dessa mot icke ledande O-ringar.

Reservdelar

För att beställa reservdelar, kontakta Nordson Finishing kundsupport på tel (800) 433--9319, eller Er närmsta Nordson representant.

Pumpkomponenter

Detalj	P/N	Beskrivning	Antal	Not
—	1095926	PUMP assembly, inline, Encore, packaged	1	
1	1095914	• NUT, pump Encore Generation II	1	
2	1095898	• HOLDER, pump throat, Encore Generation II	1	
3	940147	• O-RING, silicone, conductive, 0.489 ID x 0.070 in. wide	5	
4	1095899	• THROAT, pump, Encore Generation II, Tivar	1	
5	1095915	• BODY, inline pump, Encore	1	
6	344252	• VALVE, check, M8 tube x R 1/8 in., M, output	2	
7	1095917	• INJECTOR, machined, inline pump, Encore	1	
8	1095916	• ADAPTER, injector, inline pump, Encore	1	
9	1088590	• O-RING, silicone, conductive, 0.627 ID x 0.080 in. wide	2	

Tillval

Detalj	P/N	Beskrivning	Antal	Not
4	1095910	THROAT, pump, Encore Generation II, PTFE	1	
10	152999	WRENCH	1	
11	1097913	TOOL, extraction, inline pump, Encore	1	

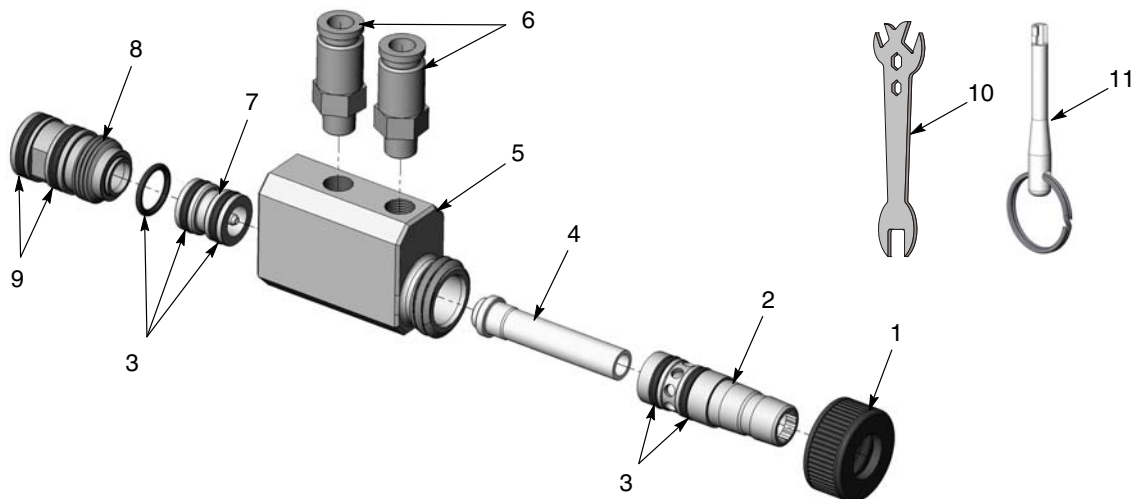


Bild 5 Reservdelar för Encore inline pulverpump

Utgåva 11/09

Original copyright date 2009. Nordson och Nordson logo är registrerade varumärken övertagna av Nordson Corporation.

Tivar är registrerat varumärke tillhörigt av Poly Hi Solidur, Inc.