

Encore[®] automatiska pulverspraypistoler

Användarhandledning
Part 7169819A02
- Swedish -
Utgåva 02/11

Detta dokument kan ändras utan föregående meddelande.
Gå till <http://emanuals.nordson.com> för den senaste versionen.



NORDSON CORPORATION • AMHERST, OHIO • USA

Innehållsförteckning

Säkerhetsinstruktioner	1	Reparation	22
Kvalificerad personal	1	Byte av pulverslitdelar	22
Avsedd användning	1	Reparation av rörmonterad pistol	23
Regelverk och typgodkännanden	1	Demonteringsprocedur för rörmonterad pistol	23
Personsäkerhet	2	Sammansättning av rörmonterad pistol	26
Brandsäkerhet	2	Reparation av stångmonterad pistol	27
Jordning	2	Demonteringsprocedur förl stångmonterad pistol	27
Åtgärder i händelse av felfunktion	3	Sammansättning av stångmonterade pistoler	29
Skrotning	3	Reservdelar	30
Beskrivning	5	Reservdelar till rörmonterad pistol	30
Specifikationer	6	Reservdelslista för standard 5-fots rörmonterad pistol	31
Applikatorns certifieringsskylt	6	Reservdelar för stångmonterad pistol	32
Skylt med serienummer	6	Reservdelslista för stångmonterad pistol	33
Speciella villkor för säker användning:	7	Tillval sex-fots rörmonterad pistol	34
Dimensioner och vikter	7	Tillval	34
Installation	8	Kablar	34
Rörmonterade pistoler	8	Fiskstjärtformade spraymunstycken	34
Stångmonterade pistoler	8	Koniska munstycken och avböjningshylsor	35
Pistolanslutningar	9	Kors-formade munstycken	35
Installation av jonfångare	10	1/2-tums pulverslangsanslutning	35
Stångmonterad pistol	10	Monteringsatts för rörmontage	36
Rörmonterad pistol	10	Standardfäste	36
Injustering av kollektorelektrod	11	Vridbart fäste	36
Handhavande	12	Kilspårs, justerbart fäste	37
Byte av fiskstjärtformade spraymunstycken	12	Pistolstång för stångmonterade pistoler	38
Byte av tillvalen avböjningshylsa eller koniska munstycken	13	Sats med jonfångare	39
Underhåll	14		
Dagligt underhåll	14		
Felsökning	16		
Allmänt felsökningsschema	16		
Resistansmätning av spänningsaggregat	19		
Kontrollmätning av resistans i elektroddel	19		
Kontinuitetstester av styrkabel	20		
Anslutningskablage för pistoler	20		
Förlängningskabel för pistol	20		
Pistolkabel	21		

Kontakta oss

Nordson Corporation tar gärna emot er önskemål om information, kommentarer och förfrågningar om produkterna. Allmän information om Nordson kan hämtas på Internet på följande adress:
<http://www.nordson.com>.

Anmärkning

Detta är ett Nordson Corporation dokument som har copyright skydd. Original copyright datum 2010. Inga delar av detta dokument får kopieras, reproduceras, eller översättas till ett annat språk utan att i förväg erhållit godkännande härför av Nordson Corporation. Den information som ges i detta dokument kan ändras utan föregående meddelande.

Varumärken

iFlow, Nordson, och Nordson logotyp är registrerade varumärken tillhöriga Nordson Corporation.

Encore® automatiska pulverspraypistoler

Säkerhetsinstruktioner

Läs igenom och följ dessa säkerhetsinstruktioner. Arbetsuppgifts- och utrustningsspecifika varningar, observandum, och instruktioner finns på de ställen i dokumentationen där det är lämpligt.

Kontrollera att all dokumentation för utrustningen, även omfattande dessa instruktioner, finns tillgänglig för alla personer som handhar eller reparerar utrustningen.

Kvalificerad personal

Utrustningens ägare är skyldig att kontrollera att Nordsons utrustning är installerad, använd och reparerad av kvalificerad personal. Kvalificerad personal är sådana anställda eller kontrakterade personer som genom utbildning kan utföra de tilldelade arbetsuppgifterna. De har kännedom om alla relevanta säkerhetsföreskrifter och lagar och är fysiskt kapabla att utföra sina tilldelade arbetsuppgifter.

Avsedd användning

Används Nordsons utrustning på annat sätt än vad som beskrivs i den medföljande dokumentationen kan detta medföra personskador eller skador på utrustningen.

Några exempel på icke avsedd användning är

- användning av oförenliga material
- att göra ej auktoriserade modifieringar
- ta bort eller förbikoppla säkerhetsanordningar, vakter eller säkerhetsföreglingar
- använd ej passande eller skadade delar
- användning av ej godkänd tilläggsutrustning
- drift av utrustningen utanför de maximala specifikationerna

Regelverk och typgodkännanden

Kontrollera att all utrustning är dimensionerad och godkänd för den användningsmiljö den skall användas i. De godkännanden som erhållits för Nordsons utrustning kommer inte att vara giltiga, om instruktioner för installation, handhavande och reparation inte följs.

Alla steg vid installationen av utrustningen måste uppfylla alla allmänna eller lokala föreskrifter eller lagar.

Personsäkerhet

För att förhindra skador följ dessa instruktioner.

- Använd inte och utför inte service på utrustningen om du inte är kvalificerad.
- Använd inte utrustningen om inte säkerhetsanordningar, dörrar, eller kåpor är intakta och automatiska förreglingar fungerar invändningsfritt. Förbikoppla eller forcera inte någon säkerhetsanordning.
- Håll undan för rörliga utrustningsdelar. Innan man justerar eller reparerar någon rörlig utrustningsdel, stäng av nätaggregatet och vänta tills att utrustningen har stannat. Blockera arbetsbrytare och spärra utrustningen så att den inte gör någon oväntad rörelse.
- Sänk trycken (genom att låta material eller luft tränga ut) i hydraul- eller pneumatikdelar innan några justerings- eller servicemoment utförs på trycksatta system eller komponenter. Koppla ur matningsspänningen, blockera och märk ut arbetsbrytare innan servicearbeten påbörjas på elektrisk utrustning.
- Anskaffa och läs material och säkerhetsdatablad (MSDS) för alla material som används. Följ tillverkarens instruktioner beträffande säker hantering och användning av materialet och använd rekommenderad personskyddsutrustning.
- För att förhindra skador, var uppmärksam på ej uppenbara faror inom arbetsområdet vilka ofta inte helt kan elimineras, t.ex. heta ytor, vassa kanter, spänningssatta elektriska kretsar och rörliga delar som inte kan kapslas in eller på annat sätt skyddas av praktiska skäl.

Brandsäkerhet

För att undvika en brand eller explosion, följ nedanstående instruktioner.

- Rök inte, svetsa inte och använd inte öppen låga där brännbara material används eller lagras.
- Sörj för tillräcklig ventilation för att undvika att farlig koncentration av lättförångade material eller ångor uppstår. Se lokala föreskrifter eller i material och säkerhetsdatabladet för anvisningar.
- Bryt inte spänningssatta elektriska kretsar medan man arbetar med brännbara material. Stäng av elförsörjningen vid en arbetsbrytare så att gnistbildning förhindras.
- Lär dig var nödstoppknapparna, avstängningsventiler och brandsläckare är placerade. Om en brand bryter ut i en spraybox, stäng omedelbart av spraysystemet och ventilationsfläktar.
- Rengör, underhåll, testa och reparera utrustningen enligt instruktionerna i utrustningens användarhandledning.
- Använd endast reservdelar som är konstruerade för användning tillsammans med den ursprungliga utrustningen. Kontakta Er Nordson representant för information om reservdelar och övriga råd.

Jordning



WARNING: Använder man defekt elektrostatisk utrustning innebär detta en risk och kan leda till dödlig elskada, brand, eller en explosion. Låt

resistansmätningar ingå i ert periodiska undehållsprogram. Om man får ens den minsta elchock eller märker statisk gnistbildning eller ljusbågar, stäng omedelbart av all elektrisk eller elektrostatisk utrustning. Starta inte utrustningen igen, innan problemet har identifierats och åtgärdats.

Jordning inne i boxen och runt dess öppningar måste uppfylla kraven enligt NFPA för Class II Division 1 eller 2 explosionsklassat område, eller motsvarande säkerhetsföreskrifter. Se NFPA 33, NFPA 70 (NEC artiklarna 500, 502, and 516), och NFPA 77, senaste villkor, eller motsvarande svenska regelverk.

- Alla elektriskt ledande föremål i sprayområdet skall elektriskt vara jordanslutna med en resistans till jord inte högre än 1 megaohm, och skall mätas med ett instrument som lägger på en spänning av minst 500 volt till den krets som skall kontrolleras.
- Utrustning som måste jordas omfattar, men är inte begränsat till, sprayområdets golv, operatörsplattform, hopprar, stöd för fotoceller och renblåsningsmunstycken. Personal som arbetar i sprayområdet måste vara jordad.
- Det finns en risk för att en tändande gnista kan avges från en laddad människokropp. Personal som står på en målad yta, t.ex. en operatörsplattform, eller som bär icke-ledande skor, är inte jordad. Personal måste använda skor med ledande sulor eller använda ett jordande armband för att bibehålla anslutningen till jord, vid arbete med eller kring elektrostatisk utrustning.
- Operatörer måste ständigt hålla kontakt mellan hud och handtag mellan handen och pistolen, för att förhindra elchock medan man arbetar med elektrostatiska manuella pistoler. Om man måste använda handskar, skär ut handflatan eller fingrarna, använd elektriskt ledande handskar, eller använd ett jordande armband som anslutits till pistolhandtaget eller till verklig jord.
- Stäng av krafttillförseln till elektrostatiska spänningsaggregat och jorda pistolelektroden innan man gör några justeringar eller rengöring av pulverspraypistoler.
- Anslut all frånkopplad utrustning, jordkablar och ledare efter att service har utförts på utrustningen.

Åtgärder i händelse av felfunktion

Om ett system eller någon utrustningsdel i systemet inte fungerar tillfredsställande, stäng omedelbart av systemet och genomför nedanstående steg:

- Bryt matningsspänningen och blockera arbetsbrytare. Stäng avstängningsventilerna för tryckluft och sänk trycken.
- Leta upp orsaken till felfunktionen och åtgärda denna innan utrustningen startas igen.

Skrotning

Skrota utrustning och material som används vid driften enligt gällande miljöföreskrifter.

Beskrivning

Encore automatiska elektrostatiskt verkande pulverbeläggingspistoler finns i stångmonterat eller rörmonterat utförande. Den 152.4 cm (5-fot) rörmonterade pistolen är standard; som tillval kan man erhålla en 182.8 cm (6-fot) rörmonterad version. Den stångmonterade pistolen har ett vridbart fäste som kan monteras på en pistolstång (tillval).

Pistolerna levereras med en 100 kV inbyggd spänningsmultiplikator och luftspolning av elektroden för att motverka att pulver ansamlas på elektroden. Pistolerna har ett rakt genomlopp för pulvret för att minimera inbränning och ett snabbkopplingsdon för pulverslangen för att underlätta färgbyte.

Pistolerna används tillsammans med Nordson iControl styrsystem, vilket ger styrmöjlighet för den elektrostatiska spänningen, spilluft för elektroden och luft till Encore pulverpumpen.

Fiskstjärtformade spraymunstycken med 2.5 och 4-mm spalter levereras tillsammans med pistolen. Tillvalsutrustning omfattar följande:

- 8, 12, och 16-meters (26, 39, 52-fot) styrkablar.
- standard, vinklinsbart och fasta kilspårsfästen för rörmonterade pistoler.
- montagestång för pistol med 4-fot (121-cm) stång och klämma för 25-mm (1-tums) montagestänger.
- jonfångarsats
- olika fiskstjärtformade, koniska och korsformade munstycken.

Stångmonterad pistol



Rörmonterad pistol



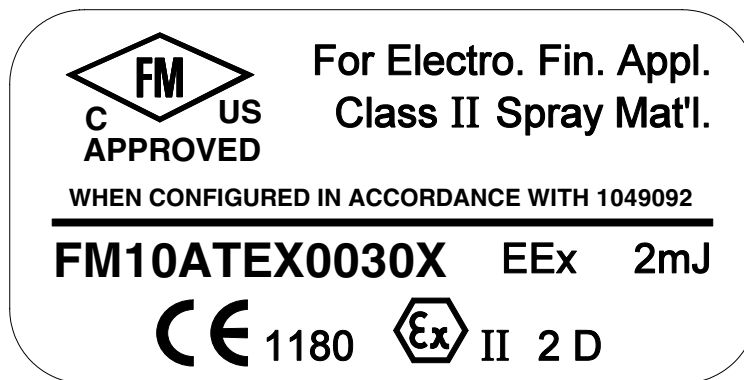
Bild 1 Stångmonterade och rörmonterade pistoler

Specifikationer

Inspänning	Utspänning
+/- 19 VAC, +/- 1 A (topp)	100 KV, 100 µA

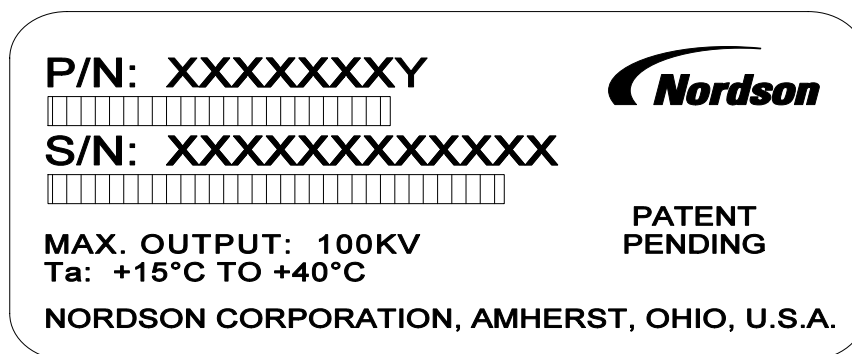
- Luftkvalitet: 5μ partikelstorlek, daggpunkt <math><10\text{ }^\circ\text{C}</math> (50 °F)
- Max relativ luftfuktighet: 95% icke-kondenserande
- Omgivningstemperatur: +15 till +40 °C (59-104 °F)
- Klassning för explosionsfarlig miljö för pulverapplikatorn: Zon 21 eller Klass II, Division 1

Applikatorns certifieringsskylt



Skylt med serienummer

ANMÄRKNING: Pistolens serienummer innehåller information om var, vilket år och vilken månad den tillverkats. Serienumret börjar med "AA10A". Märkningen "AA" betyder att produkten tillverkats i Amherst, Ohio och siffrorna "10" betyder år 2010. "A" betecknar januari månad, "B" februari etc.



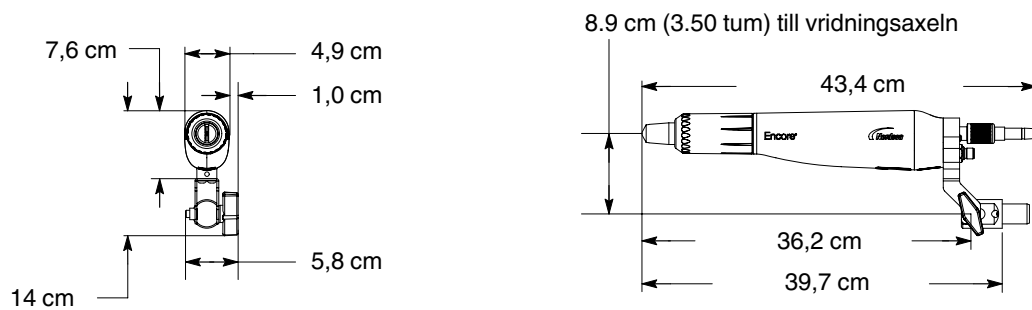
Speciella villkor för säker användning:

Encore automatiska pulverstrålpistoler får endast användas tillsammans med Encore iControl styrenheter.

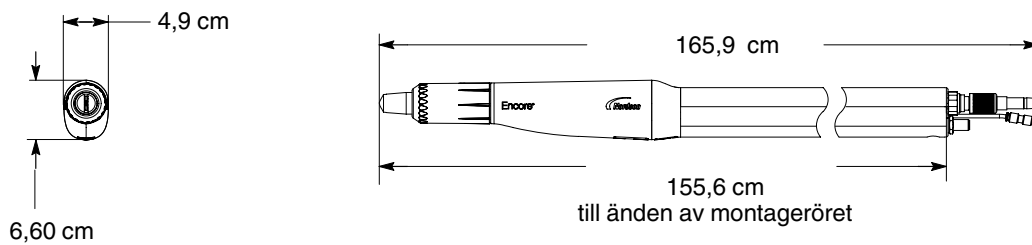
Encore iControl enheten är inte certifierad för användning i områden klassade som zon 22. När zonklassificeringar används, så måste iControl enheten installeras utanför det område som klassats som zon 22.

Dimensioner och vikter

Stångmonterade pistoler Vikt: 651 gram (1.44 lbs)



5-fot rörmonterad pistol Vikt: 2.02 kg (4.45 lbs)



6-fot rörmonterad pistol Vikt: 2,37 kg (5,23 lbs)

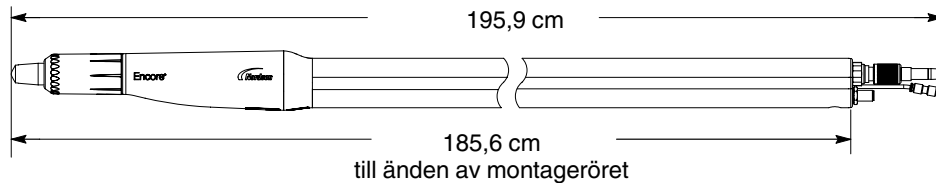


Bild 2 Pistolernas dimensioner och vikter

Installation

Rörmonterade pistoler

Se bild 3. Montera den rörmonterade pistolen på ett fast pistolstativ, oscillator eller travers med någon av de monteringsatser som visas här nedan.

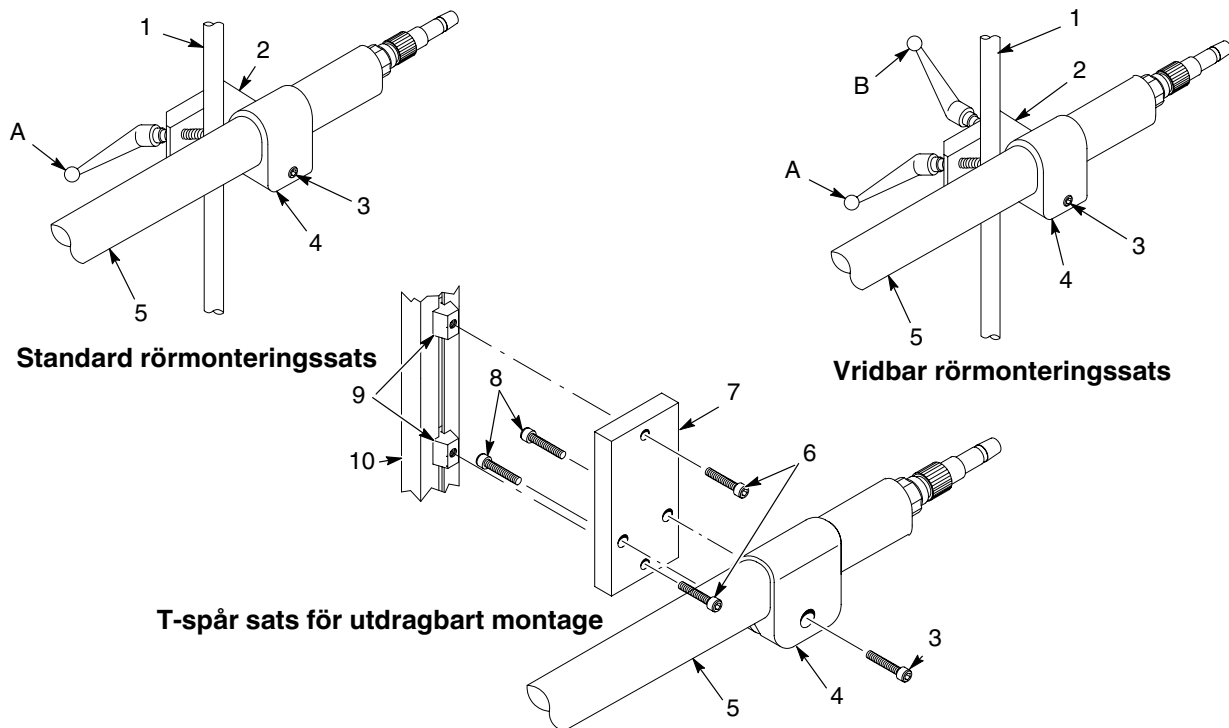


Bild 3 Monteringsatser för rörmonterad pistol

- | | | |
|---------------------------------|---|------------------------------------|
| 1. Montagestång 25.4-mm (1-in.) | 5. Montagerör för pistol | 9. T-formade muttrar |
| 2. Klämma | 6. M8 x 30 skruvar | 10. T-spårad montagestång (se not) |
| 3. Klämskruv | 7. Stödplatta | A. Pistolklämmans handtag |
| 4. Montagehylsa | 8. $\frac{3}{8}$ -16 x 1-tums långa skruvar | B. Vridningshandtag |

Not: Ingår ej i satsen

Stångmonterade pistoler

Se bild 4. Stick in adaptern för stångmonterad pistol (3) i änden på justerstången (9) och fixera den med stoppskruven (11) med en 4-mm insexnyckel.

- För att vrida pistolspetsen från sida till sida, lossa den rundkulliga skruven (1).
- För att vinkla pistolspetsen uppåt eller nedåt, lossa vinklingsvredet (4).
- För att vrida justerstången i den låsbara ledens (8) axel eller i leden, lossa vridningsspaken (5).

För att montera pistolen på ett fast pistolstativ, oscillator, eller travers, sätt klämfästet (7) på en 1 tums montagestång och drag åt klämspaken (6).

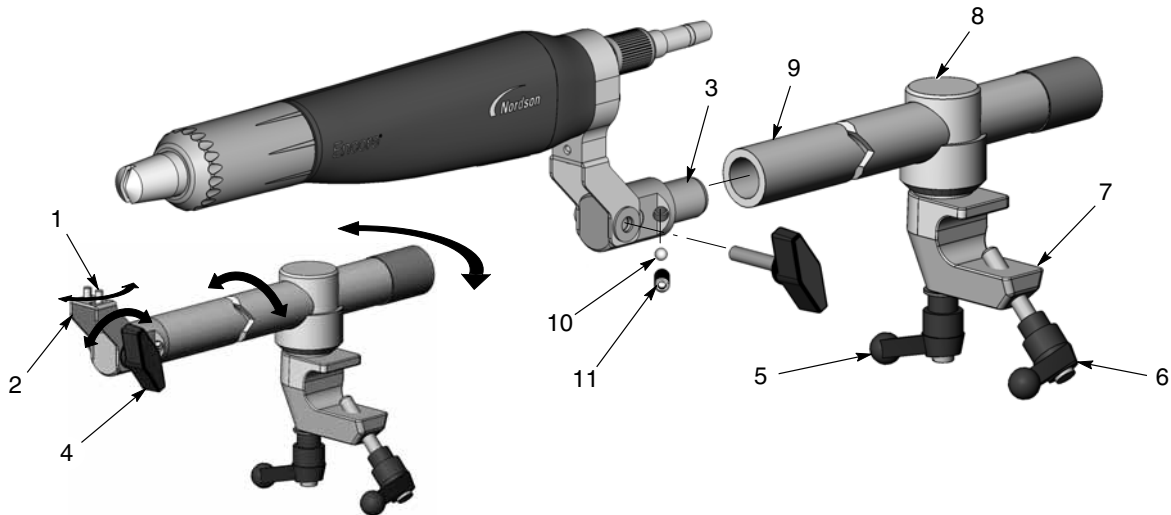
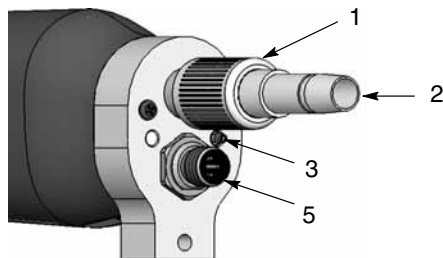


Bild 4 Montage av stångmonterad pistol

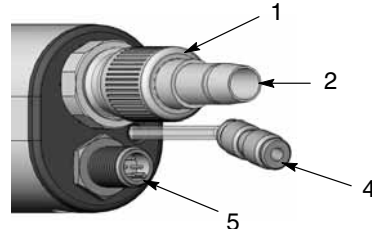
- | | | |
|-----------------------------|------------------|----------------|
| 1. Rundkulliga skruvar | 5. Vridningsspak | 9. Justerstång |
| 2. Vinklingsfäste | 6. Klämspak | 10. Kula |
| 3. Adapter för stångmontage | 7. Klämmfäste | 11. Låsskruv |
| 4. Vinklingsvred | 8. Låsbar led | |

Pistolanslutningar

1. Anslut pulvermatningsslangen till slanganslutningen (2). Anslutningen kan lossas från pistolkroppen genom att skruva och dra tillbaks fästhylsan (1).
2. Anslut 4-mm transparent slang för elektrodens spillluft till den hullingförsedda kopplingen (3) (stångmonterad pistol) eller skarvrippeln för slang (4) (rörmonterad pistol).
3. Anslut pistolkabeln till kontakten (5) och drag åt kontakthylsan ordentligt.



Stångmonterad pistol



Rörmonterad pistol

Bild 5 Pistolanslutningar - stångmonterade och rörmonterade pistoler

- | | | |
|--------------------|----------------------------|----------------------------|
| 1. Fästhylsa | 3. Hullingförsedd koppling | 5. Kontakt för pistolkabel |
| 2. Slanganslutning | 4. skarvrippel (4-mm) | |

Installation av jonfångare

Jonfångaren kan förbättra jämnheten och utseendet på den härdade pulverbeläggningen. Den fångar upp joner som avges från pistolens laddningselektrod, vilka annars skulle ha fastnat på arbetsstycket. Detta minskar hastigheten av laddningsuppbyggnaden i det pulver som avsatts på arbetsstycket, vilket i sin tur kan medföra att olika defekter minskar, t.ex. småhål eller apelsinskalseffekt.

Jonfångarsatsen kan användas både på stångmonterade och rörmonterade pistoler. Efter att jonfångaren har installerats, justera kollektorelektroden för bästa resultat, så som beskrivs i *Injustering av kollektorelektrod*.

Stångmonterad pistol

Sätt i kollektorelektroden (1) i jordningsplattan och fäst den med M5 x 8 stoppskruven (6) som ingår i jonfångarsatsen.

Rörmonterad pistol

1. Vänd montereröret så att fästhållet (5) för jonfångaren ger en möjlighet att komma åt jordplattan så som visas i bild 6. Genomför stegen 1-7 i demonteringsproceduren för rörmonterad pistol på sidan 23 för att kunna vända montereröret.
2. Skruva fast fästet (2) i jordningsplattan med insexskruven (3).
3. Sätt i kollektorelektroden i stödet och fäst den med den nylonspetsförsedda M10 x 10 stoppskruven (4).

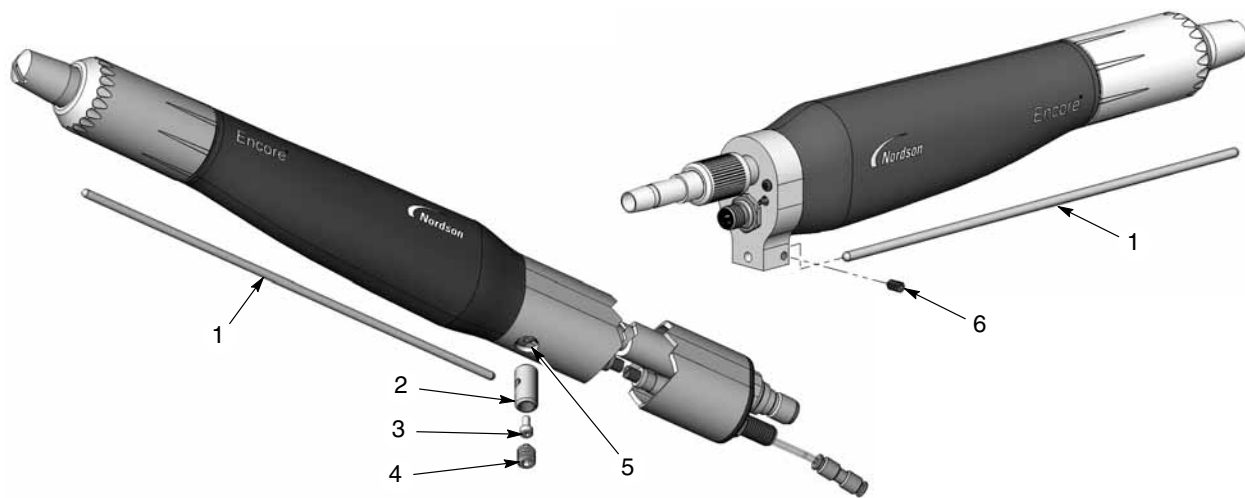


Bild 6 Installation av jonfångare - stångmonterad pistol visad utan vridbart fäste

- | | | |
|----------------------|-----------------------|-------------------------|
| 1. Kollektorelektrod | 3. Insexskruv | 5. Jonfångarens fästhål |
| 2. Fäste | 4. M10x 10 stoppskruv | 6. M5 x 8 stoppskruv |

Injustering av kollektorelektrod

Jonfångarens kollektorelektrod bör monteras så att dess ände befinner sig på optimalt avstånd från elektrodspetsen för den aktuella tillämpningen.

- Om kollektorelektroden är för långt ifrån elektrodspetsen, så kommer kollektorelektroden inte att fånga upp några joner eller förbättra utseendet på den härdade beläggningen.
- Om änden är för nära elektrodspetsen, kommer pulverpartiklar inte att bli tillräckligt laddade och pulveröverföringens effektivitet kan minska.

Använd följande procedur för att justera läget för kollektorelektrodens spets.

1. Innan man installerar jonfångarens kollektorelektrod, spraya flera delar. Anteckna stömmens värde (μA) som visas på styrenhetens display när man sprayar delarna. Låt delarna härda.
2. Sätt på jonfångarens kollektorelektrod på pistolen.
3. Lossa stoppskruven (4 eller 6) och flytta kollektorelektrodens ände långt ifrån pistolens främre ände.
4. Slå till den elektrostatiska spänningen och spraya pulver med ett arbetsstycke framför pistolen. Skjut kollektorelektroden framåt tills att strömmen som visas i styrenhetens display blir 5 till 7 μA högre än den ström som antecknades i steg 1. Drag åt stoppskruven.
5. Låt de sprayade arbetsstyckena härda. Jämför ytans egenskaper på dessa delar, med de delar som belaggs under steg 1 (innan jonfångarsatsen installerades).
6. Om man inte uppnått den förbättring av ytans egenskaper som önskats, lossa stoppskruven och skjut stången framåt ytterligare ca. 15 mm. Drag åt stoppskruven.
7. Upprepa steg 5 tills att önskad förbättring av ytan har uppnåtts.

Handhavande



WARNING: Tillåt endast kvalificerad personal att utföra följande arbetsuppgifter. Iakttag och följ säkerhetsinstruktionerna i detta dokument och i övrig dokumentation som berör detta område.



WARNING: Denna utrustning kan vara farlig om den inte används i enlighet med de anvisningar som ges i denna användarhandledning.

Automatisk och manuell styrning av elektrostatisk utgång, flöde för pistolens spilluft, pumpens luftflöde, pistoltriggning och pistolplacering ombesörjs av Nordson iControl Integral Control system.

För information och instruktioner se användarhandledningen iControl kontrollpanel.

Byte av fiskstjärtformade spraymunstycken



WARNING: Stäng av spraypistolen och jorda elektroden innan denna procedur genomförs. Försummas denna varning kan detta leda till allvarlig elchock.

1. Se bild 7. Skruva motsols av munstycksmuttern (1).
2. Drag av det fiskstjärtformade munstycket (2) från elektroddelen (3).

ANMÄRKNING: Det är inte nödvändigt att ta av elektroddelen. Om elektroddelen följer med munstycket när man tar av det från pistolen, rengör den med tryckluft innan den åter sätts i. Böj inte elektroden. Elektrodhållaren (3A) skruvas in i delen. Både hållaren och elektroden kan bytas ut.

3. Sätt på det nya munstycket på elektroddelen, och var försiktig så att inte elektroden böjs. Munstycket är nycklat tillsammans med elektroddelen.
4. Trä munstycksmuttern över munstycket och skruva medurs fast den på pistolkroppen tills att mutterns innerända gör kontakt med pistolkroppens kant.

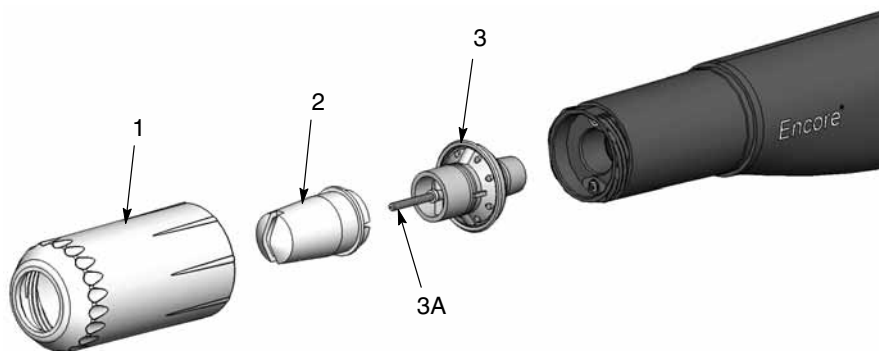


Bild 7 Demontering och byte av fiskstjärtförmått munstycke

Byte av tillvalen avböjningshylsa eller koniska munstycket

VARNING: Stäng av strålpistolen och jorda elektroden innan denna procedur genomförs. Försummas denna varning kan detta leda till allvarlig elchock.

1. Se bild 8. För att byta avböjningshylsan (4), drar man försiktigt av denna från elektroddelen (3). När man sätter på avböjningshylsan på elektroddelen, var försiktig så att inte elektroden böjs.
2. För att byta hela munstycket, skruva moturs av munstycksmuttern (1).
3. Drag av det koniska munstycket (2) från elektroddelen.

ANMÄRKNING: Det är inte nödvändigt att ta av elektroddelen (3) från pistolen. Om elektroddelen följer med munstycket när man tar av det från pistolen, rengör den med tryckluft innan den åter sätts i. Böj inte elektroden. Elektrodhållaren (3A) skruvas in i delen. Både hållaren och elektroden kan bytas ut.

4. Sätt på ett nytt koniskt munstycke på elektroddelen. Munstycket är nycklat tillsammans med elektroddelen.
5. Skruva på munstycksmuttern på pistolkroppen tills att den inre ytan på muttern gör kontakt med pistolkroppens kant.
6. Sätt på en ny avböjningshylsa på elektroddelen, och var försiktig så att inte elektroden böjs.

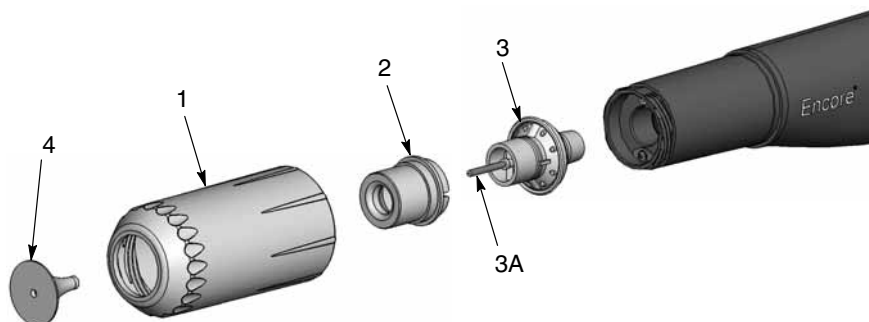


Bild 8

Byte av tillvalen avböjningshylsa och koniska munstycken.

Underhåll



VARNING: Stäng av nätaggregatet för den elektrostatiska spänningen och jorda pistolelektroden innan man utför följande uppgifter. Försummas denna varning kan detta leda till allvarlig elchock.

Dagligt underhåll

ANMÄRKNING: Beroende på den aktuella tillämpningen, behöver man kanske inte genomföra denna procedur varje dag. Om man ofta genomför färgbyte med hjälp av ett pulvermatningscenter, så kommer spraypistolen att internt spolas ren varje gång man genomför ett färgbyte. Om detta är fallet, genomför denna procedur med 2 till 3 dagars mellanrum.

Se bild 9.

1. Spola ren pistolerna och stäng därefter av dem.
2. Koppla loss pulverslangen (A) från pulverpumpen. Blås ut ev. kvarvarande pulver ur pulverslangen och spraypistolen med en godkänd tryckluftspistol för lågt tryck (OSHA). Blås aldrig pulvret från spraypistolen genom pulverslangen in i pulverpumpen.
3. Skruva av munstycksmuttern (1) och tag av munstycket (2).
4. Drag ut elektroddelen (3) ur pistolen.
5. Koppla loss pulverslangen från pistolen genom att skruva av fästhylsan (27), dra denna bakåt, och dra ut slanganslutningen (26) ur pulverslangen.
6. Tryck pulverröret (5) mot pistolens framända, drag därefter packningen (4) och röret ut ur pistolens framända.

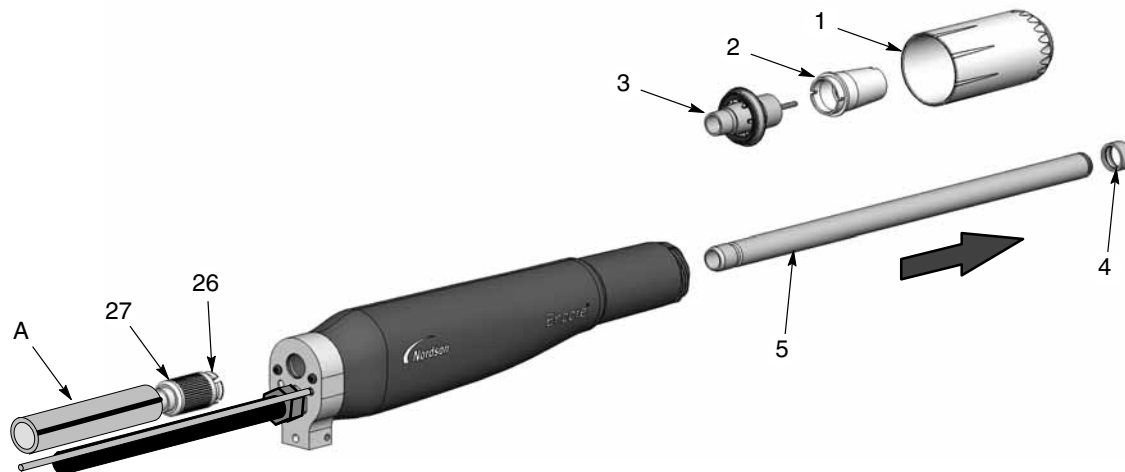


Bild 9 Underhåll - stångmonterad pistol visad utan vridbart fäste

- | | | |
|--------------------|---------------------|----------------|
| 1. Munstycksmutter | 4. Packning | 27. Fästhylsa |
| 2. Munstycke | 5. Pulverrör | A. Pulverslang |
| 3. Elektroddel | 26. Slanganslutning | |

7. Rengör alla demonterade delar med en tryckluftspistol med lågt tryck. Torka delarna rena med en ren och torr trasa.
8. Tag försiktigt bort hopbakat pulver med hjälp av en spatel av trä eller plast, eller något liknande verktyg. Använd inte verktyg som kan repa plasten. Pulver kommer att ansamlas och bränna fast på reporna.
ANMÄRKNING: Om det är nödvändigt, använd en trasa fuktad med isopropyl- eller etylalkohol för att rengöra delarna. Tag av O-ringar och packningar innan man rengör delar med alkohol. Dränk inte spraypistolen i alkohol. Använd inte några andra lösningsmedel.
9. Inspektera pulverröret, packningen, elektroddelen och munstycket för ev. slitage. Byt ut slitna delar.
10. Sätt på packningen på pulverörets ände om detta togs av.
11. Sätt i pulverröret från pistolens franända tills att packningen når ner till botten.
12. Sätt i elektroddelen i pistolen, så att elektroddelens ände skjuter in i packningen i pulverörets ände.
13. Sätt på munstycket på elektroddelen och fäst det med munstycksmuttern. Om man använder en avböjningshylsa, sätt på denna på elektroddelen.

Felsökning



WARNING: Tillåt endast kvalificerad personal att utföra följande arbetsuppgifter. Iakttag och följ säkerhetsinstruktionerna i detta dokument och i övrig dokumentation som berör detta område.

Dessa felsökningsanvisningar täcker endast de mera vanliga förekommande felen. Se användarhandledningen för iControl för sådana problem som kan komma från styrningen. Om man inte kan åtgärda felen med den information som ges i dessa användarhandledningar, kontakta er närmsta Nordson representant för hjälp.

Allmänt felsökningsschema

Problem	Trolig orsak	Åtgärd
1. Ojämnt mönster, instabilt eller otillräckligt pulverflöde	Igensättning i spraypistol, pulver slang, eller pulverpump	<ol style="list-style-type: none"> Spola spraypistolen. Tag av munstycket och elektroddelen och rengör dem. Koppla loss pulvermatningsslangen från spraypistolen och blås ren pulverröret med en tryckluftspistol. Koppla loss pulverslangen från pumpen och pistolen och blås ren slangen. Byt ut pulverslangen om den är igensatt av pulver. Dela och rengör pumpen.
	Munstycket, avböjningshylsan, eller elektroddelen slitna, vilket påverkar mönstret.	<p>Tag av, rengör och inspektera munstycket, avböjningshylsan och elektroddelen. Byt ut slitna delar om det behövs.</p> <p>Om för stort slitage eller inbränning är ett problem, minska flödena för transport och atomiseringsluft.</p>
	Fuktigt pulver	Kontrollera pulvret, luftfilter och lufttorkningsaggregatet. Byt ut pulvret om det är förorenat.
	Lågt tryck för atomiserings eller transportluften	Öka atomiserings och/eller transportluftflödena.
	Otillräcklig fluidisering av pulvret i hoppert	<p>Öka trycket för fluidiseringsluften.</p> <p>Om problemet kvarstår, tag ut pulvret från hoppert. Rengör eller byt ut fluidiseringsplattan om den är förorenad.</p>
	iFlow modulen ej kalibrerad	Genomför nollställningsproceduren i iControl användarhandledningen.

Forts. ...

Problem	Trolig orsak	Åtgärd
2. Mistor i pulvermönstret	Utslitet munstycke eller avböjningshylsa	Tag av och inspektera munstycket och avböjningshylsan. Byt ut slitna delar.
	Igensatt elektroddel eller pulverbäg	Tag av elektroddelen och rengör den. Tag ut hela pulverbägen och rengör den.
	Spolluftens för elektroden flöde för högt	Flödet för spolluften styrs av en strypning i IFlow fördelaren. Se er användarhandledning för iControl för ytterligare felsökningsinformation.
3. Dåligt omslag, dålig verkningsgrad	Låg elektrostatisk spänning	Öka den elektrostatiska spänningen.
	Dålig anslutning till elektroden	Tag av munstycket och elektroddelen. Rengör elektroden och undersök om det finns ledande kolbeläggningar eller skador. Kontrollera elektrodresistansen så som beskrivs på sidan 19. Om elektroddelen är felfri, tag ut pistolens spänningsaggregat och mät dess resistans så som beskrivs på sidan 19.
	Dålig jordförbindelse till arbetsstycke	Undersök om pulver ansamlas på transportörens drivkedja, länkrullar och arbetsstyckenas upphängningsanordningar. Resistansen mellan dessa delar och jord måste vara 1 megaohm eller mindre. För bästa resultat rekommenderas 500 ohm eller lägre.
4. Ingen högspänning (kV) ut från spraypistolen (displayen visar 0 kV när pistolen triggas), men pulver sprutar ut.	Skadad pistolkabel	Genomför <i>Kontrollmätning av pistolkabel</i> på sidan 20. Om man hittar ett avbrott, eller en kortslutning, byt ut kabeln.
	Spraypistolens spänningsaggregat kortslutet	Genomför <i>Resistansmätning av spänningsaggregat</i> på sidan 19.
5. Ingen högspänning (kV) från spraypistolen (kontrollpanelen visar kV utspänning), men pulver sprayas.	Spraypistolens spänningsaggregat öppen krets	Genomför <i>Resistansmätning av spänningsaggregat</i> på sidan 19.
	Skadad pistolkabel	Genomför <i>Kontrollmätning av pistolkabel</i> på sidan 20. Om man hittar ett avbrott, eller en kortslutning, byt ut kabeln.
6. Pulver ansamlas på elektrodspetsen	Otillräckligt flöde för elektrodens spolluft	Flödet för spolluften styrs av en strypning i IFlow fördelaren. Kontrollera slangen för spolningsluft, och kontrollera att det finns ett flöde vid kopplingen på fördelaren när pistolen triggas. Se er användarhandledning för iControl för ytterligare felsökningsinformation.

Forts. ...

Problem	Trolig orsak	Åtgärd
7. Lågt pulverflöde eller varierande pulverflöde	Lågt matningstryck på tryckluften	Tryckluftstillförseln till iControl styrenheten måste ha ett tryck som är högre än 5.86 bar (85 psi).
	Tryckluftsregulatorn till iFlow modulen inställd på för lågt värde	Ställ in tryckluftsregulatorn i iControl på 5.86 bar (85 psi). Se instruktionsbladet för iFlow flödesverifieringssats.
	Filtret för tillförseln för tryckluft igensatt, eller så är filterbehållaren full - vattenförorening av flödesstyrenheten.	Tag av behållaren och dränera vatten/smuts. Byt ut filterelementet om det behövs. Rengör systemet, byt ut komponenter vid behov
	iFlow transportluftsventil igensatt (H24 eller H25)	Se <i>Rengöring av proportionalventil</i> i detta avsnitt.
	Luftslangar har kingar eller är igensatta (H24 eller H25)	Undersök om slangarna för transport och atomiseringsluft har kingar.
	Pumpmunstycke slitet	Byt ut pumpmunstycket
	Pumpen inte korrekt hopmonterad	Undersök och sätt samman pumpen igen.
	Sugröret igensatt	Undersök om det finns främmande föremål eller om säcken (VBF enheter) blockerar sugröret.
	För stort fluidiseringsluftflöde	Om flödet för fluidiseringsluften har ställts in på ett för högt värde, kommer förhållandet pulver-luft att bli för lågt.
	För lågt flöde för fluidiseringsluft	Om flödet för fluidiseringsluften har ställts in på ett för lågt värde kommer pumpen inte att arbeta med maximal effektivitet.
	Pulverslangen igensatt	Blås ren pulverslangen med tryckluft.
	Pulverslangen har kingar	Undersök om pulverslangen har kingar.
	Pulverslangen är för lång	Korta av slangen.
	Pistolens pulverbäg igensatt	Undersök slanganslutningen, pulverröret och elektrostödet för inbränning eller avlagringar. Rengör efter behov med tryckluft.
8. Ingen högspänning (kV) när pistolen är TILL, pulverflödet är korrekt.	Högspänningen (kV) har ställts till noll	Ändra högspänningsvärdet (kV) till ett högre värde.
	Undersök larmmenyn för ev. meddelande.	Se er användarhandledning för iControl för ytterligare felsökningsinformation.
9. Inget pulverflöde när pistolen är TILL, högspänningen (kV) är korrekt.	Totalluften är ställd till noll	Ändra totalluftsflödet till ett värde större än noll.
	Matningsluften avstängd	Undersök iControl tryckluftstillförsel.
10. Pistolflödets % ökas inte, den är alltid 0	Totalluften är ställd till noll	Om totalluften har ställts till noll kan inte procentandelen transportluft ändras. Ändra totalluftsflödet till ett värde större än noll.

Resistansmätning av spänningsaggregat

Använd en megaohmmeter för att kontrollera resistansen i spänningsaggregatet, mät mellan J2-3 återföringsanslutningen i kontakten till kontaktstiftet i framänden. Resistansen skall ligga mellan 280-320 Megaohm. Om det avlästa värdet är oändligt stort, byt plats på mätarens probar. Om resistansen ligger utanför detta område byt ut spänningsaggregatet.

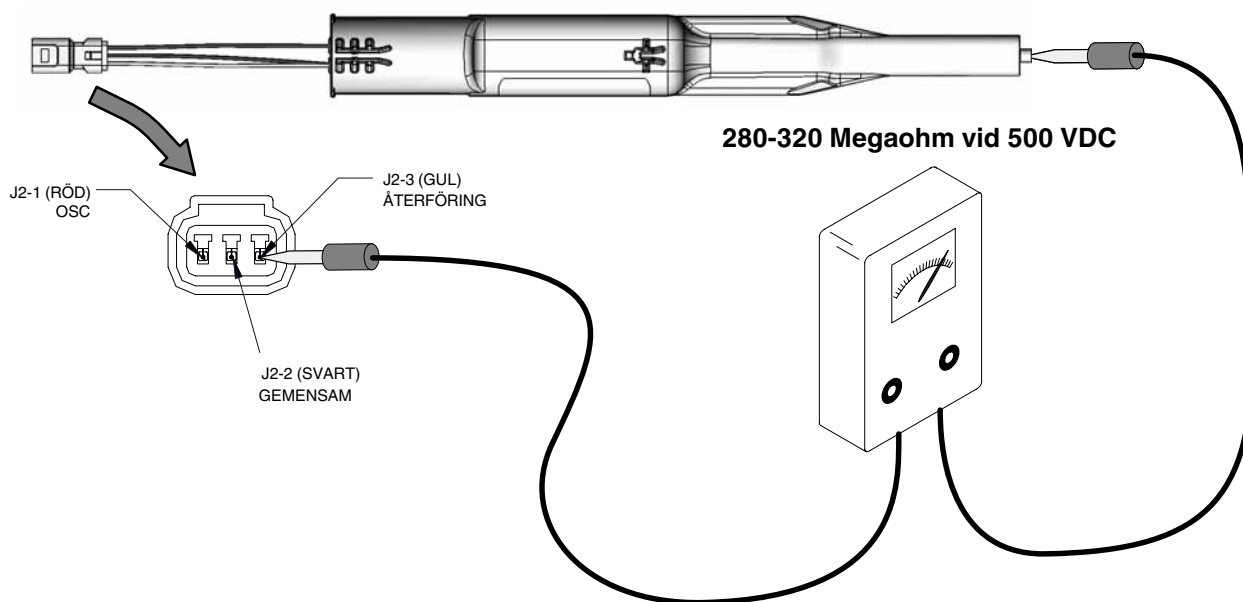


Bild 10 Resistansmätning av spänningsaggregat

Kontrollmätning av resistans i elektroddel

Använd en Megaohmmeter för att mäta resistansen i elektroddelen från kontaktringen i bakänden till elektroden i framänden. Resistansen skall ligga mellan 19-21 Megaohm. Om mätvärdet ligger utanför detta område, byt ut elektroddelen.

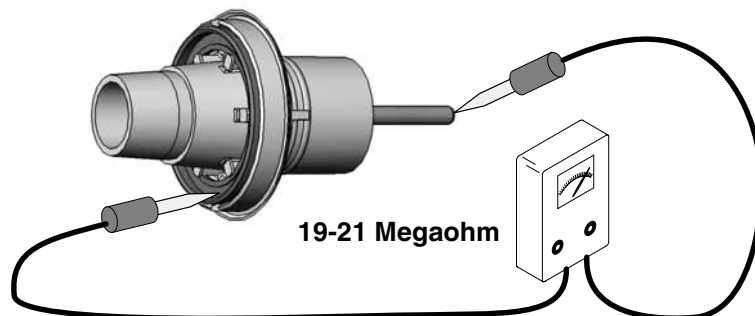


Bild 11 Kontrollmätning av resistans i elektroddel

Kontinuitetstester av styrkabel

Använd en standard ohmmeter för att kontrollera pistolkablarna och kablarna för kontinuitet.

Anslutningskablage för pistoler

Detta kablage används både för stångmonterade och rörmonterade pistoler för att ansluta spänningsaggregatet (spänningsmultiplikatorn) till förlängningskabeln (rörmonterad pistol) eller pistolkabeln.

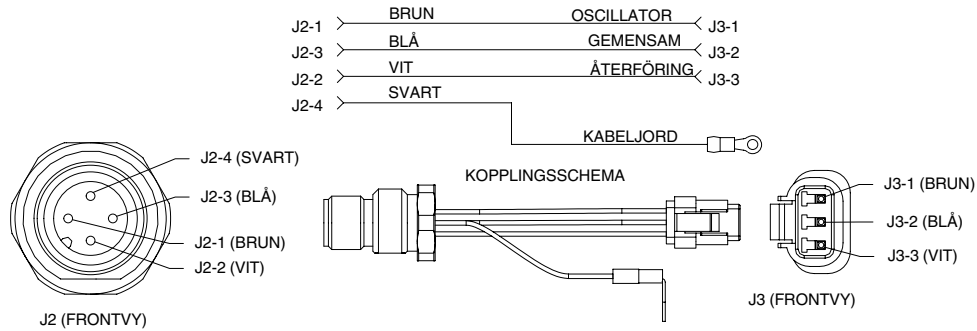


Bild 12 Anslutningskablage för pistoler

Förlängningskabel för pistol

Denna kabel används endast vid rörmonterad pistol, mellan den bakre pistolkroppsdelen och ändhylsan.

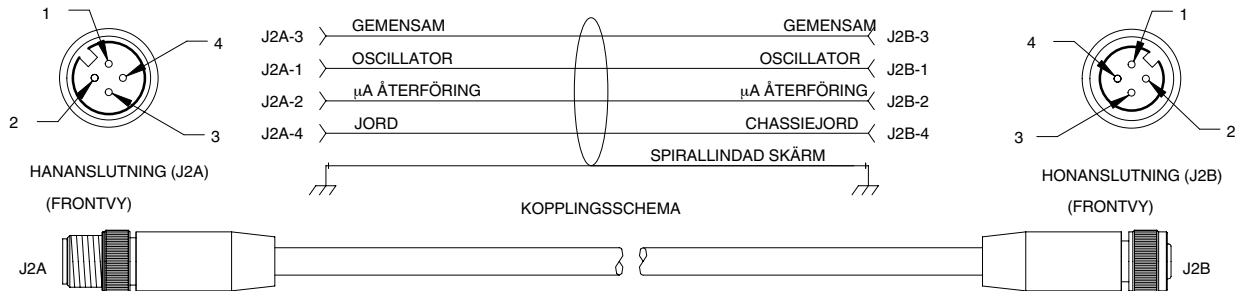


Bild 13 Förlängningskabel för pistol

Pistolkabel

Denna kabel finns tillgänglig med längderna 8, 12, och 16-meter (26, 39, 52 fot). Den används både för stångmonterade och rörmonterade pistoler.

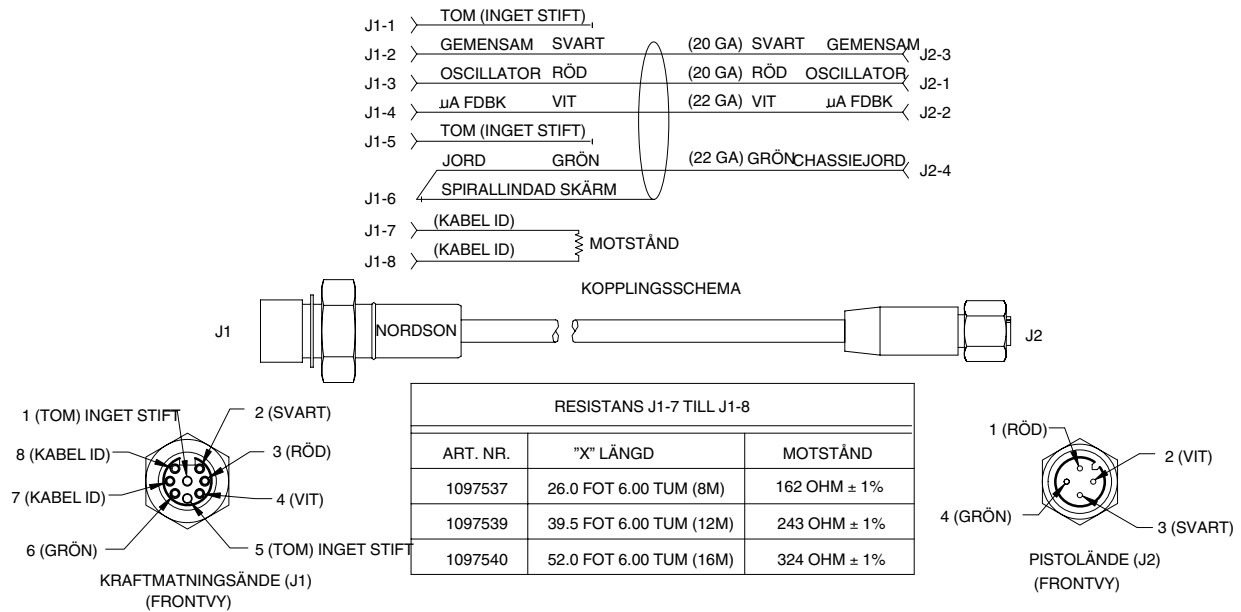


Bild 14 Pistolkabel

Reparation



WARNING: Tillåt endast kvalificerad personal att utföra följande arbetsuppgifter. Iakttag och följ säkerhetsinstruktionerna i detta dokument och i övrig dokumentation som berör detta område.

Byte av pulverslitdelar

Använd dessa anvisningar för att byta ut de delar som slits av pulvret, såväl i rörmonterade som stångmonterade pistoler. Byt ut skadade eller slitna delar efter behov.

1. Se bild 15. Skruva av fästhylsan (27) och drag av slanganslutningen (26) från pulverröret.
2. Skruva av munstycksmuttern (1) och tag av munstycket (2) och elektroddelen (3). Inspektera munstycket och elektroddelen och byt ut slitna eller skadade delar.
3. Tryck på pulverrörets bakre ände (5) och drag ut det ur pistolens framsida. Kontrollera packningen (4) och byt ut den om den är skadad eller deformerad.
4. Sätt på packningen på pulverröret, sätt därefter tillbaka pulverröret i pistolkroppen och tryck det igenom, tills att packningen bottenar i pistolens främre del.
5. Sätt i elektroddelen och munstycket och skruva fast dem med munstycksmuttern.
6. Sätt på slanganslutningen på pulverrörets ände och drag åt fästhylsan så att anslutningen sitter fast.



Bild 15 Byte av pulverslitdelar

- | | | |
|--------------------|--------------|---------------------|
| 1. Munstycksmutter | 4. packning | 26. Slanganslutning |
| 2. Munstycke | 5. Pulverrör | 27. Fästhylsa |
| 3. Elektroddel | | |

Reparation av rörmonterad pistol

Demonteringsprocedur för rörmonterad pistol

1. Tag av munstycket, elektroddelen, slanganslutningen, och pulverröret så som beskrivs under *Byte av pulverlitdelar* på sidan 22.
2. Se bild 16. Koppla loss skarvnippeln (25) från den transparenta 4-mm luftslangen (18).
3. Koppla loss pistolkabeln (ej visad) från kabelkontakten (20).
4. Skruva av klämmuttern (24) från klämröret (21).
5. Tag av muttern och låsbrickan från kabelkontakten (20). Spara muttern och låsbrickan för återanvändning.
6. Tag av ändförslutningen (23) från pistolens ände.

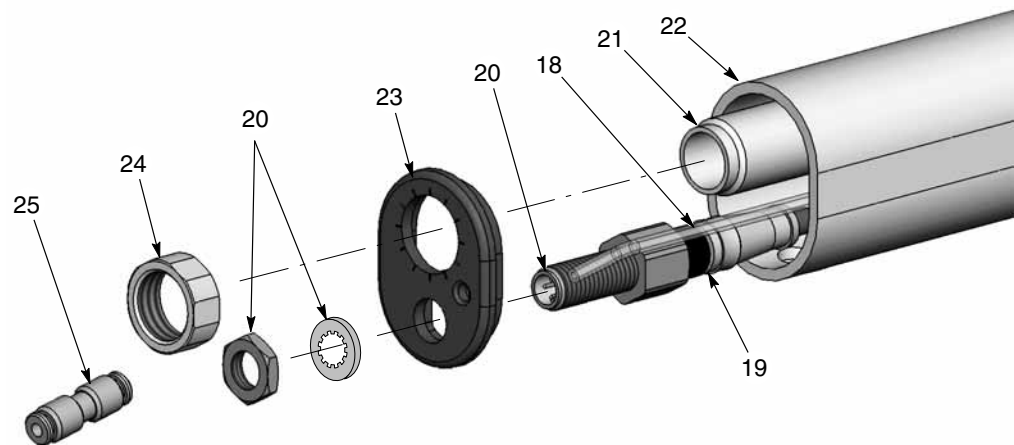


Bild 16 Demontering av rörmonterad pistol 1 av 5

- | | | |
|-----------------------------|---------------------------|-----------------|
| 18. Transparent 4-mm slang | 21. Klämrör | 24. Klämmutter |
| 19. Förlängningskabel | 22. Montagerör för pistol | 25. Skarvnippel |
| 20. Kontakt för pistolkabel | 23. Ändförslutning | |

ANMÄRKNING: Om er spraypistol är försedd med tillvalet jonfångare, så måste denna tas av från pistolen innan man kan ta av montageröret.

7. Se bild 17. Drag av montageröret (22) från pistolkroppens bakre del (14) och över klämröret (21).
8. Skruva av klämröret från den baka pistolkroppsdelen.
9. Koppla loss förlängningskabeln (19) från kontakthållaren (15).
10. Koppla loss den transparenta 4-mm luftslangen (18) från den hullingförsedda kopplingen (13).
11. Om man byter ut förlängningskabeln, tag av kabelkontakten (20) Om inte, kan man låta dem vara anslutna.

Demonteringsprocedur för rörmonterad pistol (forts.)

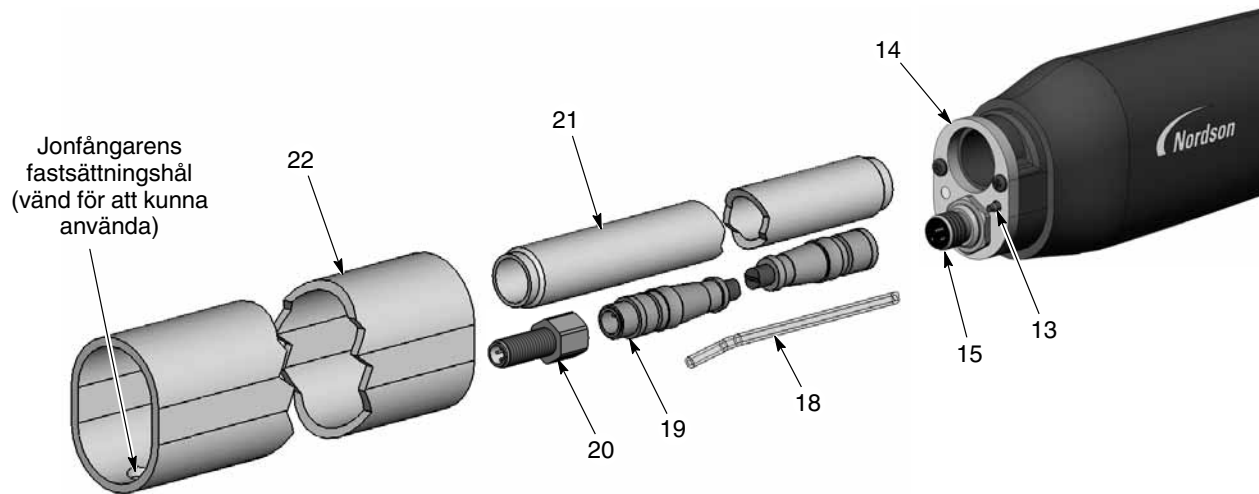


Bild 17 Demontering av rörmonterad pistol 2 av 5

- | | | |
|------------------------------|-----------------------------|---------------------------|
| 13. Hullingsförsedd koppling | 18. Transparent 4-mm slang | 21. Klämrör |
| 14. Bakre del av pistolkropp | 19. Förlängningskabel | 22. Montagerör för pistol |
| 15. Kontakt för pistolkabel | 20. Kontakt för pistolkabel | |

12. Se bild 18. Tag av de två rundkulliga skruvarna (17) och låsbrickorna (17A) från pistolkroppens bakre ända (14).

13. Drag försiktigt bort den bakre delen av pistolkroppen, och tillräckligt långt från mellanväggen (8), för att kunna koppla loss spänningsaggregatets kontakttdel (11) från kabelkontakten (15) och filterdelsröret (6A) från den hullingsförsedda kopplingen inne i den bakre delen av pistolkroppen.

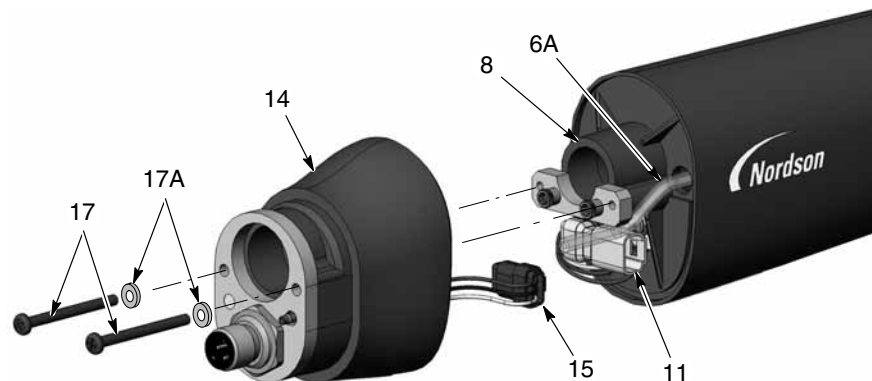


Bild 18 Demontering av rörmonterad pistol 3 av 5

- | | | |
|-------------------|--------------------------------------|-----------------------------|
| 6A. Filterdelsrör | 11. Spänningsaggregatets kontakttdel | 15. Kontakt för pistolkabel |
| 8. Mellanvägg | 14. Bakre del av pistolkropp | 17. Rundkulliga skruvar |
| | 17A. Låsbrickor | |

14. Se bild 19. Med en 1/8-tums insexnyckel, lossar man de två Allenmuttrarna (10) och fästplattan (9) från mellanväggen (8). Tag därefter av mellanväggen från pistolkroppen (6), genom att dra spänningsaggregatets kontakttdel genom väggen.

15. Skjut ut spänningsaggregatet (11) ur pistolkroppen.
16. Den transparenta 4-mm luftslangen (6A) i pistolkroppen är en del av filterdelen som överför elektrodens spolluft. För att byta ut filterdelen, drag ut den från pistolens främre ände.
17. Packningen (7) är fäst vid mellanväggen med ett kontaktlim. Om packningen är skadad, byt ut den mot en ny.

* Montera med Loctite 222

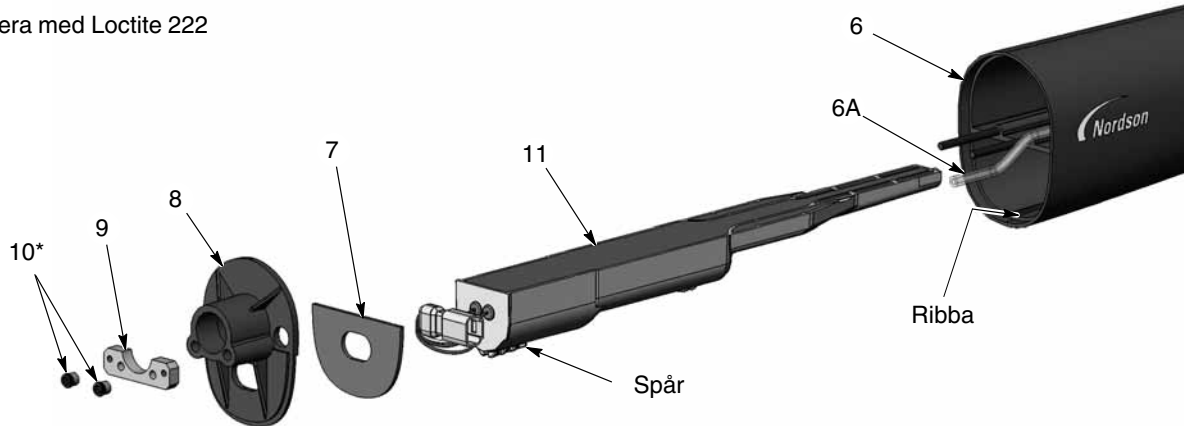


Bild 19 Demontering av rörmonterad pistol 4 av 5

- | | | |
|-------------------|---------------|-----------------------|
| 6. Pistolkropp | 8. Mellanvägg | 10. Allenmuttrar |
| 6A. Filterdelsrör | 9. Fästplatta | 11. Spänningsaggregat |
| 7. Packning | | |

18. Se bild 20. För att dela den bakre delen av pistolkroppen, tag av skruven (12) och den hullingförsedda kopplingen (13) från insidan av den bakre delen av pistolkroppen. Man behöver en 3-mm insexnyckel och en 1/4-tums hylsnyckel.

19. Tag av muttern (15A) från kontaktdelen, drag av jordplattan (16) från den bakre delen av pistolkroppen, och drag kontaktdelen genom kroppen.

ANMÄRKNING: Vid montering, fäst det ringformade kontaktblecket på den bakre delen av pistolkroppen med skruven (12) och låsbrickan (12A) och drag åt skruven med momentet 2.5 N•m (22 inch-lbs).

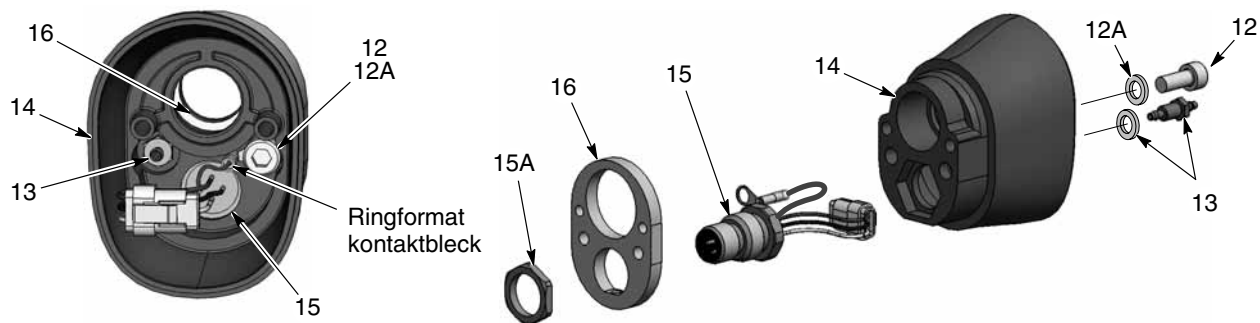


Bild 20 Demontering av rörmonterad pistol 5 av 5

- | | | |
|---|------------------------------|------------------------|
| 12. Skruv | 14. Bakre del av pistolkropp | 15A. Kontaktens mutter |
| 12A. Låsbricka | 15. Kontakt för pistolkabel | 16. Jordplatta |
| 13. Hullingförsedd koppling och låsbricka | | |

Sammanställning av rörmonterad pistol

1. Se bild 19. Sätt i spänningsaggregatet (11) i pistolkroppen (6) och kontrollera att pistolkroppens ribba passar in i spåret i spänningsaggregatet. Tryck in spänningsaggregatet ordentligt i pistolkroppen.
2. Drag spänningsaggregatets kontaktdel genom mellanväggen (8), sätt därefter mellanväggen på plats och skruva fast fästplattan på pistolkroppens klackar. Sätt på Loctite 222 gänglåsningsmedel på Allenmuttrarna (10) och skruva på dem på klackarna. Drtag åt muttrarna med momentet 0.45 N•m (64 inch-ounces) med en $\frac{1}{8}$ -tums insexnyckel.
3. Se bild 18. Anslut kontaktdelen (15) till spänningsaggregatets kontaktdel (11). Pressa in kontaktdelarna (11, 15) i pistolkroppens bakre del i det läge som visas.
4. Anslut filterdelsröret (6A) till den hullingsförsedda anslutningen på den bakre delen av pistolkroppens insida. Drag in extra transparent luftslang i pistolkroppen, sätt därefter på den bakre delen av pistolkroppen på mellanväggen med skruvarna (17) och låsbrickorna (17A).
5. Se bild 17. Skruva på klämröret (21) i den bakre delen av kroppen (14).
6. Sätt på förlängningskabeln (19) på kontaktdelen i den bakre delen av kroppen.
7. Anslut den transparenta 4-mm slangen (18) till den hullingsförsedda kopplingen på den bakre delen av kroppen.
8. Orientera montereröret (22) med önskad orientering:
 - med jonfångarens fästhål riktat mot den bakre delen av kroppen, om man önskar använda tillvalet jonfångare.
 - med jonfångarens fästhål riktat bort från den bakre delen av kroppen, om man inte önskar använda tillvalet jonfångare.
9. Se bild 16. Anslut förlängningskabeln (19) till kontakten (20) i ändhysan (23).
10. Drag förlängningskabel och slang genom montereröret och skjut därefter montereröret över klämröret och den bakre delen av kroppen.
11. Sätt på ändhysan på montereröret, och drag klämröret (21) och den transparenta 4-mm slangen (18) genom ändhysan.
12. Fäst kabelkontakten (20) på ändhysan med låsbrickan och muttern.
13. Skruva på klämmuttern (24) på klämröret och drag åt ordentligt.
14. Sätt på skarvnippeln (25) på den transparenta 4-mm slangen.
15. Sätt på pulverslangen, elektroddelen, munstycket, munstycksmuttern och slanganslutningen så som beskrivs under *Byte av pulverslitdelar* på sidan 22.

Reparation av stångmonterad pistol

Demonteringsprocedur för stångmonterad pistol

1. Tag av munstycket, elektroddelen, slanganslutningen, och pulverröret så som beskrivs under *Byte av pulverlitdelar* på sidan 22.
2. Tag av de två rundkulliga skruvarna (17) och låsbrickorna (17A) från pistolkroppens bakre del (14).
3. Drag försiktigt bort den bakre delen av pistolkroppen, och tillräckligt långt från mellanväggen (8), för att kunna koppla loss spänningsaggregatets kontakt del (11) från kabelkontakten (15) från filterdelsröret (10) från den hullingförsedda kopplingen inne i den bakre delen av pistolkroppen.

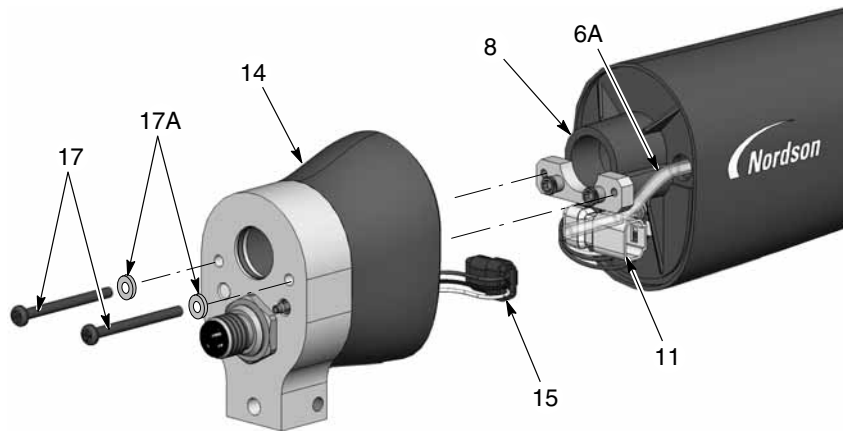


Bild 21 Demontering av stångmonterad pistol 1 av 3

- | | | |
|-------------------|--------------------------------------|-----------------------------|
| 6A. Filterdelsrör | 11. Spänningsaggregatets kontakt del | 15. Kontakt för pistolkabel |
| 8. Mellanvägg | 14. Bakre del av kropp | 17. Rundkulliga skruvar |
| | | 17A. Låsbrickor |

4. Se bild 22. Med en 1/8-tums insexnyckel, lossar man de två Allenmuttrarna (10) och fästplattan (9) från mellanväggen (8). Tag därefter av mellanväggen från pistolkroppen (6), genom att dra spänningsaggregatets kontakt del genom väggen.
5. Skjut ut spänningsaggregatet (11) ur pistolkroppen.
6. Slangen (6A) i pistolkroppen är en del av filterdelen som överför elektrodens spilluft. För att byta ut filterdelen, drag ut den från pistolens främre ände.
7. Packningen (7) är fäst vid mellanväggen med ett kontaktlim. Om packningen är skadad, byt ut den mot en ny.

Demonteringsprocedur förl stångmonterad pistol (forts.)

* Montera med Loctite 222

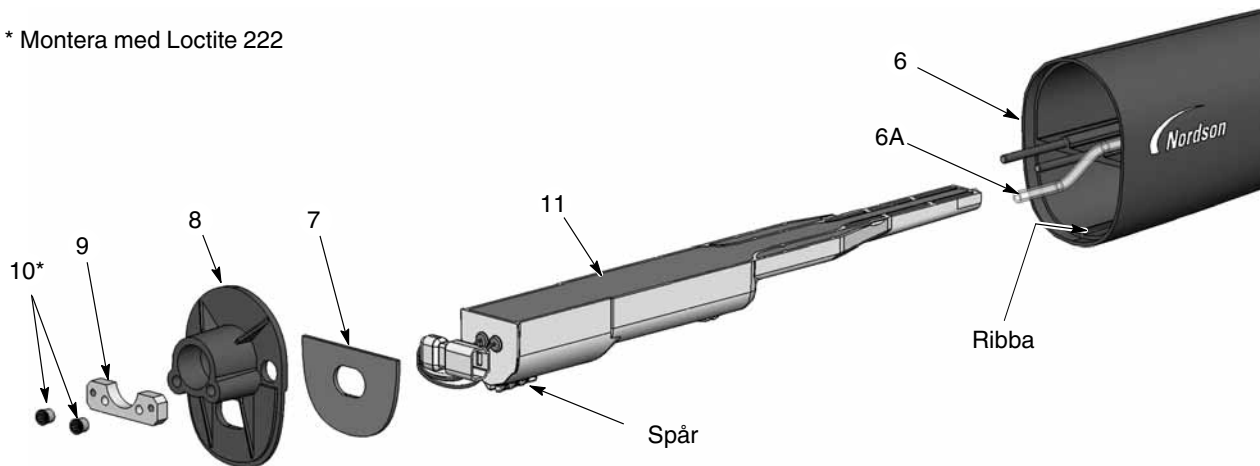


Bild 22 Demontering av stångmonterad pistol 2 av 3

- | | | |
|---------------------------|---------------|-----------------------|
| 6. Transparent 4-mm slang | 8. Mellanvägg | 10. Allenmuttrar |
| 6A. Filterdelsrör | 9. Fästplatta | 11. Spänningsaggregat |
| 7. Packning | | |

8. Se bild 23. För att dela den bakre delen av pistolkroppen, tag av skruven (12), låsbrickan (12A) och den hullingförsedda kopplingen (13) från insidan av den bakre delen av pistolkroppen (14). Man behöver en 3-mm insexnyckel och en 1/4-tums hylsnyckel.

9. Tag av muttern (15A) från kontaktdelen (15), drag av adaptern från den bakre delen av pistolkroppen, och drag kontaktdelen genom kroppen.

10. Inspektera packningen med kvadratisk tvärsnitt (18) i adaptern (16) och byt ut den om den är skadad.

ANMÄRKNING: Vid montering, fäst det ringformade jordblecket på den bakre delen av pistolkroppen med skruven (12) och låsbrickan och drag åt skruven med momentet 2.5 N•m (22 inch-lbs).

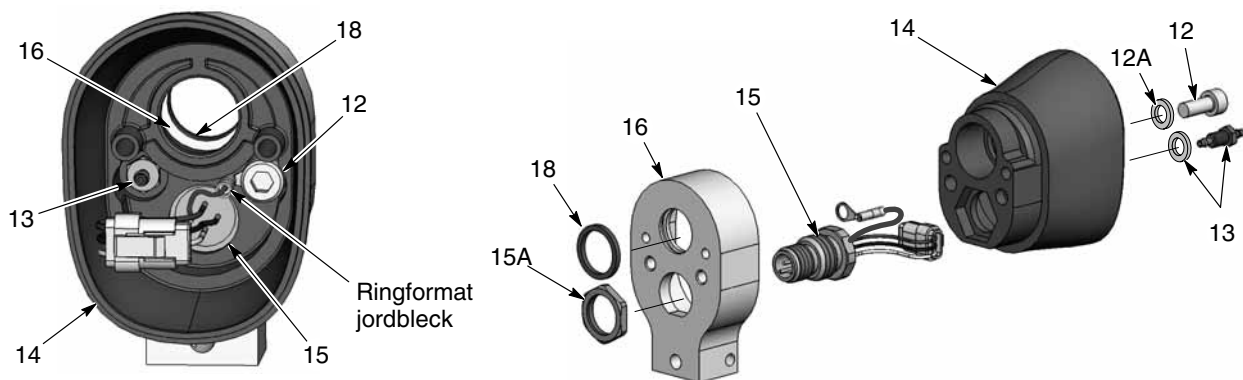


Bild 23 Demontering av stångmonterad pistol 3 av 3

- | | | |
|---|----------------------------|---------------------------------------|
| 12. Skruv | 14. Bakre del av kropp | 16. Adapter för stångmontage |
| 12A. Låsbricka | 15. Kontakt för kontaktdel | 18. Packning med kvadratisk tvärsnitt |
| 13. Hullingförsedd koppling och låsbricka | 15A. Kontaktens mutter | |

Sammansättning av stångmonterade pistoler

1. Se bild 22. Sätt i spänningsaggregatet (11) i pistolkroppen (6) och kontrollera att pistolkroppens ribba passar in i spåret i spänningsaggregatet. Tryck in spänningsaggregatet ordentligt i pistolkroppen.
2. Drag spänningsaggregatets kontaktdel genom mellanväggen (8), sätt därefter mellanväggen på plats och skruva fast fästplattan (9) på pistolkroppens klackar. Stryk på Loctite 222 på Allenmuttrarna (10), skruva därefter fast dem på klackarna och drag åt dem med momentet 0.45 N•m (64 inch-ounces) med en 1/8-in. insexnyckel.
3. Se bild 21. Anslut kontaktdelen (15) till spänningsaggregatets kontaktdel (11). Pressa in kontaktdelarna (11, 15) i pistolkroppens bakre del i det läge som visas.
4. Anslut filterdelsröret (6A) till den hullingförsedda anslutningen på den bakre delen av pistolkroppens insida (14). Drag in extra transparent luftslang i pistolkroppen, sätt därefter på den bakre delen av kroppen på mellanväggen med skruvarna (17) och låsbrickorna (17A).
5. Sätt på pulverslangen, elektroddelen, munstycket, munstycksmuttern och slanganslutningen så som beskrivs under *Byte av pulverslitdelar* på sidan 22.

Reservdelar

För att beställa reservdelar, kontakta Nordson Finishing kundsupport på tel (800) 433-9319, eller Er närmsta Nordson representant.

Reservdelar till rörmonterad pistol

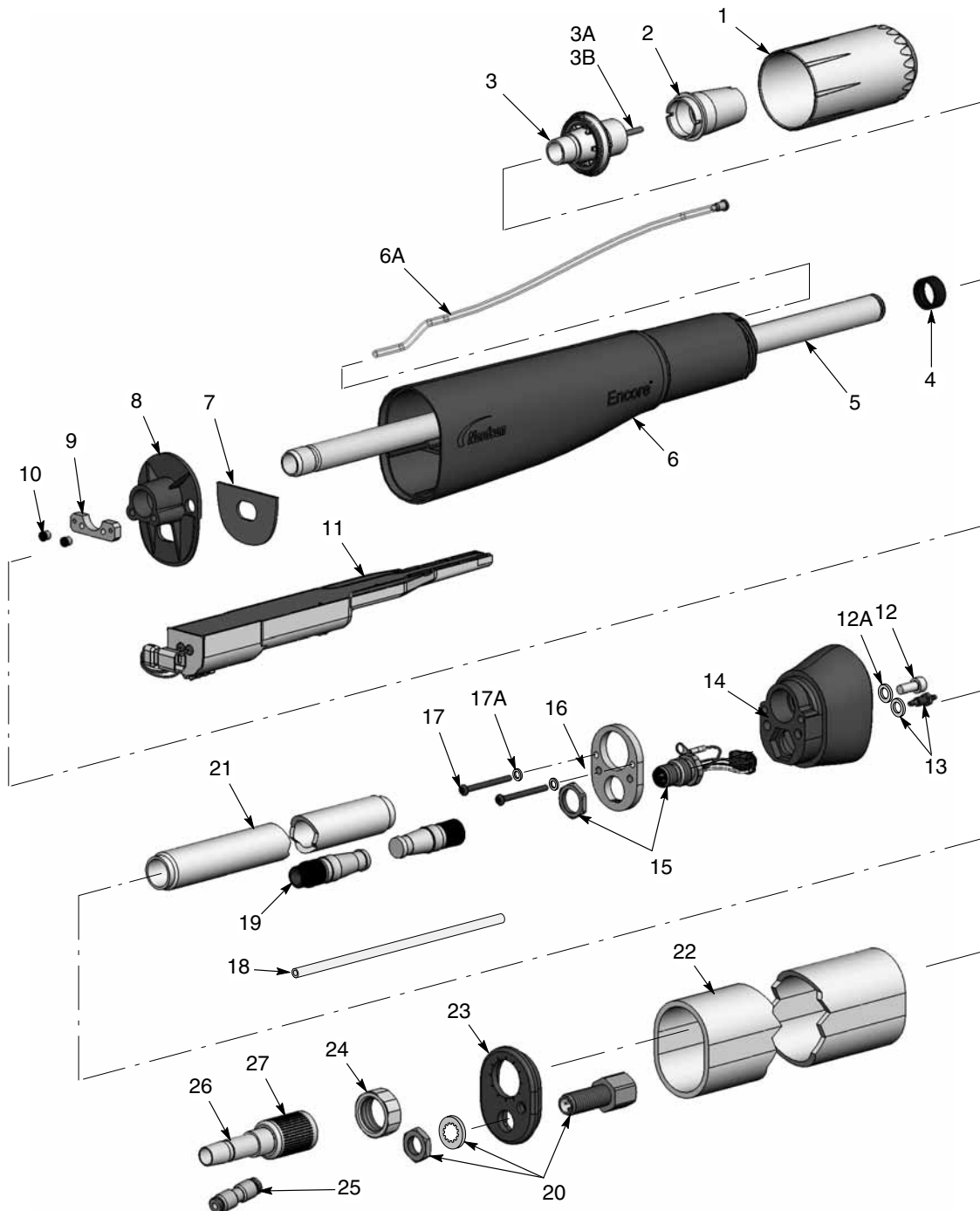


Bild 24 Reservdelar till rörmonterad pistol

Reservdelstilla för standard 5-fots rörmonterad pistol

Se bild 24.

Detalj	P/N	Beskrivning	Antal	Not
-	1099824	GUN, auto, tube mount, Encore, 5 ft	1	C
1	1081638	• NUT, nozzle, handgun, Encore	1	
2	1081658	• NOZZLE, flat spray, 4 mm, Encore	1	A
3	1106076	• ELECTRODE ASSEMBLY, Encore	1	
3A	1106078	• • ELECTRODE, spring contact, packaged	1	
3B	1106071	• • HOLDER, electrode, M3, Encore	1	
4	1097527	• SEAL, tube, powder	1	
5	1099825	• TUBE, powder, tube mount, auto, Encore, 5 ft	1	C
6	1098453	• KIT, body, auto, Encore	1	
6A	1088558	• • FILTER ASSEMBLY, handgun	1	
7	1088502	• GASKET, multiplier cover, handgun, Encore	1	
8	1097520	• BULKHEAD, body, front, auto, Encore	1	
9	1101381	• PLATE, screw	1	
10	1097522	• NUT, Allen, 4-40, stainless steel	2	D
11	1084821	• POWER SUPPLY, 100 kV, negative, Encore	1	
12	815666	• SCREW, socket, M5 x 0.8 x 12, zinc	1	
12A	983127	• WASHER, lock, internal, M5, zinc	1	
13	1081616	• FITTING, bulkhead, barbed, dual, 10-32 x 4 mm tubing	1	
14	1097518	• BODY, gun, rear, auto, Encore	1	
15	1097514	• RECEPTACLE, gun harness	1	
16	1097513	• PLATE, grounding	1	
17	345071	• SCREW, pan head, recessed, M3 x 35 mm, black, zinc	2	
17A	983520	• WASHER, lock, internal, M3, steel, zinc	2	
18	900617	• TUBING, polyurethane, 4 mm OD, clear (6 ft)	AR	B
19	1103426	• CABLE, extension, auto, Encore, 1196 mm	1	
20	1097533	• RECEPTACLE, M12, male/female, 4P	1	
21	1099826	• TUBE, clamp	1	C
22	1099828	• TUBE, mount, auto, Encore, 5 ft	1	C
23	1097534	• CAP, end, tube mount	1	
24	1097535	• NUT, clamp, tube mount	1	
25	1003964	• UNION, straight, 4 mm tube	1	
26	1097528	• CONNECTOR, hose, 11 mm	1	D
27	1097529	• RETAINER, connector, hose	1	
NS	247006	• CLAMP, hose, 0.637-0.795 OD	1	
NS	939247	• CLAMP, hose, Snap-it	1	
NS	1081656	• NOZZLE, flat spray, 2.5 mm, Encore	1	A
NOT	<p>A: Se tillvalsmunstycken, för andra fiskstjärtformade munstycken, koniska munstycken och avböjningshylsor</p> <p>B: Beställ luftslangar i enheter om 1 fot (30 cm).</p> <p>C: Endast för standard 5-fots. pistol. Se reservdelstilla för <i>Six-fots rörmonterad pistol</i> på sidan 34 där artikelnummer visas.</p> <p>D: Som tillval slanganslutning för 1/2 tum slang: beställ 1102437 anslutning, slang, 1/2 tum</p> <p>AR: Enl. behov</p> <p>NS: Visas ej</p>			

Reservdelar för stångmonterad pistol

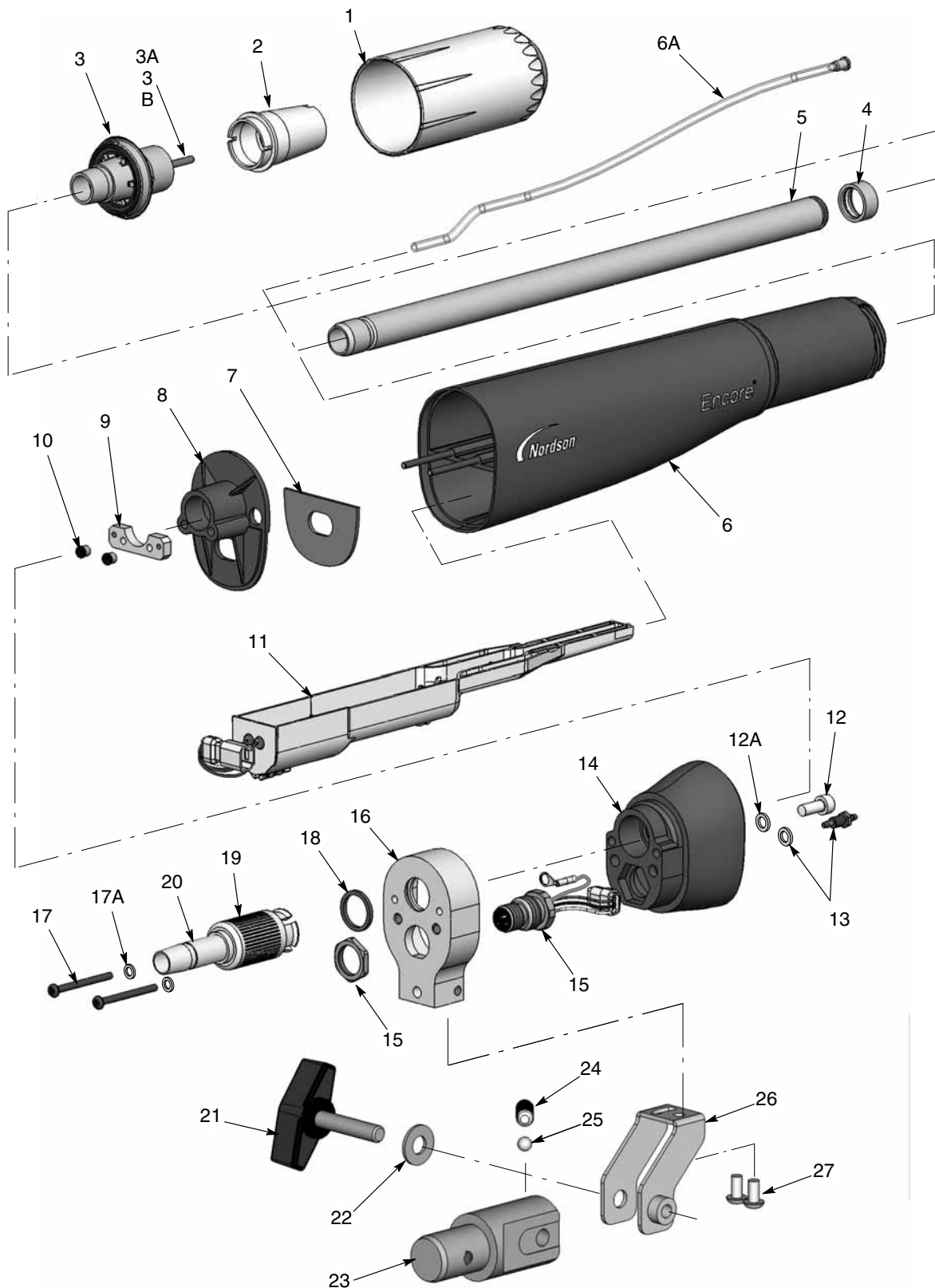


Bild 25 Reservdelar för stångmonterad pistol

Reservdelista för stångmonterad pistol

Se bild 25.

ANMÄRKNING: Kablar till stångmonterade pistoler är tillval. Se *Tillval, Kablar* på sidan 34 för tillgängliga kablar.

Detalj	P/N	Beskrivning	Antal	Not
-	1097489	GUN, auto, bar mount, Encore	1	
1	1081638	• NUT, nozzle, handgun, Encore	1	
2	1081658	• NOZZLE, flat spray, 4 mm, Encore	1	A
3	1106076	• ELECTRODE ASSEMBLY, Encore	1	
3A	1106078	• • ELECTRODE, spring contact, packaged	1	
3B	1106071	• • HOLDER, electrode, M3, Encore	1	
4	1097527	• SEAL, tube, powder	1	
5	1097524	• TUBE, powder, bar mount, auto, Encore	1	
6	1098453	• KIT, body, auto, Encore	1	
6A	1088558	• • FILTER ASSEMBLY, handgun	1	
7	1088502	• GASKET, multiplier cover, handgun, Encore	1	
8	1097520	• BULKHEAD, body, front, auto, Encore	1	
9	1101381	• PLATE, screw	1	
10	1097522	• NUT, Allen, 4-40, stainless steel	2	
11	1084821	• POWER SUPPLY, 100 kV, negative, Encore	1	
12	815666	• SCREW, socket, M5 x 0.8 x 12, zinc	1	
12A	983127	• WASHER, lock, internal, M5, zinc	1	
13	1081616	• FITTING, bulkhead, barbed, dual, 10-32 x 4 mm tubing	1	
14	1097518	• BODY, gun, rear, auto, Encore	1	
15	1097514	• RECEPTACLE, gun harness	1	
16	1097512	• ADAPTER, mount, bar	1	
17	345071	• SCREW, pan head, recessed, M3 x 35 mm, black, zinc	1	
17A	983520	• WASHER, lock, internal, M3, steel, zinc	2	
18	1097511	• QUAD RING, Viton, 0.614 in. ID x 0.070 in.	1	
19	1097529	• RETAINER, connector, hose	1	
20	1097528	• CONNECTOR, hose, 11 mm	1	B
21	1102293	• KNOB, T-handle	1	
22	1102294	• WASHER, flat, 0.34 x 0.74 x 0.06 in., nylon	1	
23	1097546	• ADAPTER, tube, mount, bar	1	
24	345385	• SCREW, set, flat, M8 x 20, black	1	
25	1097545	• BALL, chrome steel, 6.5 mm diameter, 25, C63	1	
26	1097542	• BRACKET, mount, bar	1	
27	982503	• SCREW, button, socket, M5 x 10	2	
NS	247006	• CLAMP, hose, 0.637-0.795 OD	1	
NS	939247	• CLAMP, hose, Snap-it	1	
NS	1081656	• NOZZLE, flat spray, 2.5 mm, Encore	1	A

NOT A: Se tillvalsmunstycken, för andra fiskstjärtformade munstycken, koniska munstycken och avböjningshylsor

B: Som tillval slanganslutning för 1/2 tum slang: beställ 1102437 anslutning, slang, 1/2 tum

NS: Visas ej

Tillval sex-fots rörmonterad pistol

Se bild 24 för illustrationer av delarna, och reservdelslistan för standard 5-fots rörmonterad pistol, för alla övriga delar.

Detalj	P/N	Beskrivning	Antal	Not
-	1097500	GUN, auto, tube mount, Encore, 6 ft	1	
5	1097525	• TUBE, powder, tube mount, auto, Encore, 6 ft	1	
19	1097536	• CABLE, extension, auto, Encore, 1496 mm	1	
21	1097530	• TUBE, clamp, 6 ft	1	
22	1097532	• TUBE, mount, auto, Encore, 6 ft	1	

Tillval

Kablar

Dessa kablar kopplar samman spraypistolen med pistolens styrenhet (Encore iControl integrerad styrenhet).

P/N	Beskrivning	Not
1097537	CABLE, auto, Encore, 8 meter (26.25 ft)	
1097539	CABLE, auto, Encore, 12 meter (39.4 ft)	
1097540	Cable, auto, Encore, 16 meter (52.5 ft)	

Fiskstjärtformade spraymunstycken

De 2.5 och 4-mm fiskstjärtformade spraymunstyckena levereras tillsammans med spraypistolen. Alla andra fiskstjärtformade munstycken är tillval.

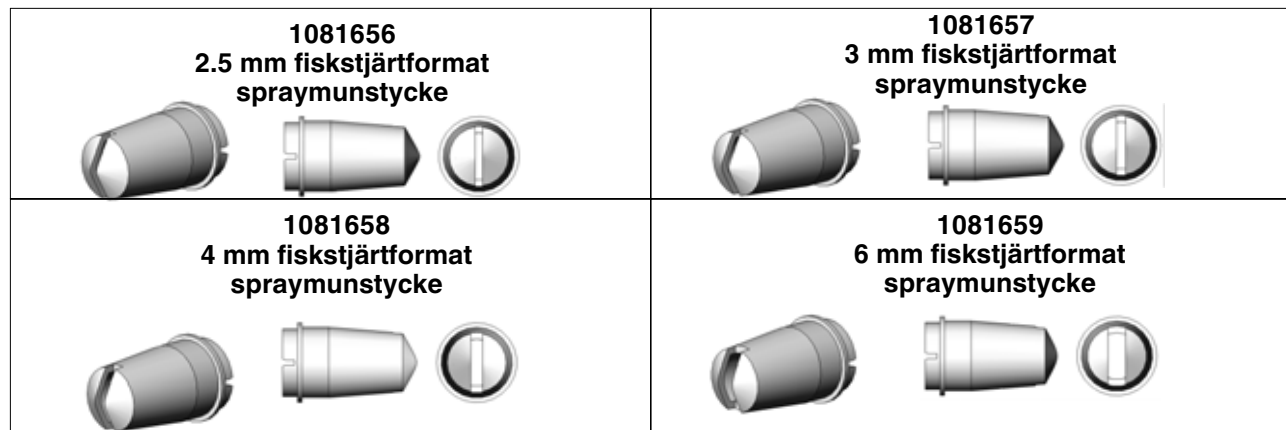
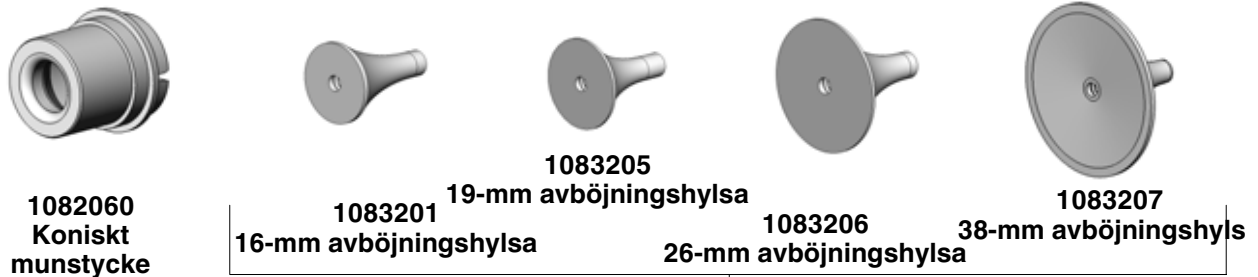


Bild 26 Fiskstjärtformade spraymunstycken

Koniska munstycken och avböjningshylsor

Det koniska munstycket och avböjningshylsorna är tillval.



Alla avböjningshylsor har en 1098306 O-ring, Viton, 3 mm x 1.1 mm bred

Bild 27 Koniska munstycken och avböjningshylsor

Kors-formade munstycken

Korsformade munstycken är tillval.



Bild 28 Korsformade munstycken

1/2-tums pulverslanganslutning

P/N	Beskrivning	Not
1102437	CONNECTOR, hose, 1/2 inch	

Monteringssats för rörmontage

Alla monteringsset är tillval.

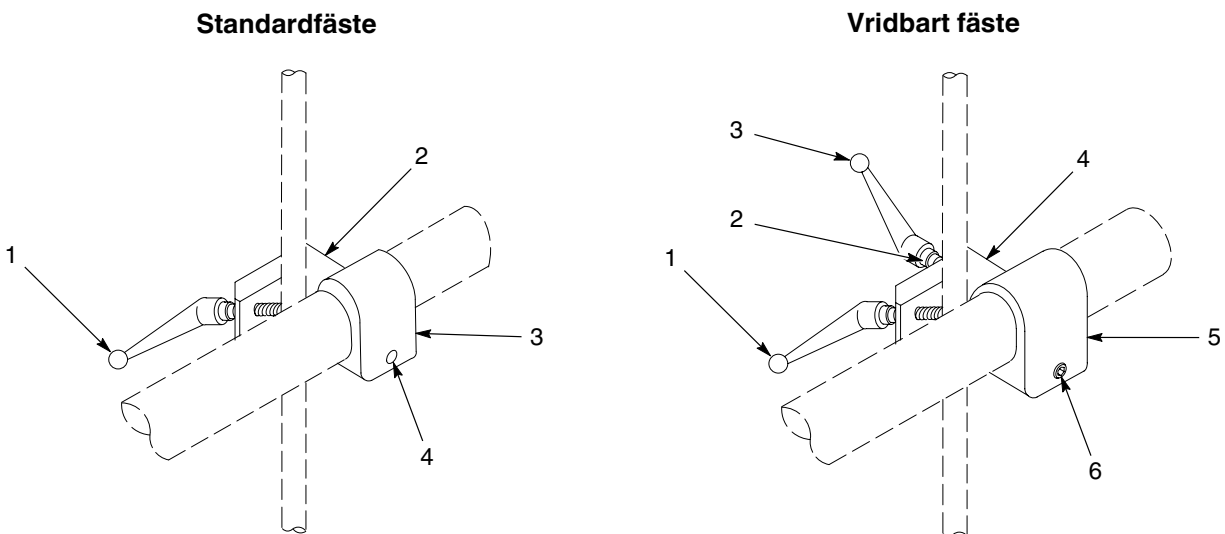


Bild 29 Fästen för montagestäng för rörmonterade pistoler

Standardfäste

Detalj	P/N	Beskrivning	Antal	Not
—	1010717	MOUNT, assembly, Sure Coat automatic gun	1	
1	248957	• HANDLE, adjustment, $\frac{3}{8}$ -16 x 1.77 in.	1	
2	-----	• MOUNT, clamp, automatic gun	1	
3	-----	• MOUNT, sleeve, automatic gun	1	
4	981561	• SCREW, socket, $\frac{3}{8}$ -16 x 1.00 in., zinc	3	

Vridbart fäste

Detalj	P/N	Beskrivning	Antal	Not
—	341756	MOUNT, tube holder, assembly	1	
1	248957	• HANDLE, adjustment, $\frac{3}{8}$ -16 x 1.77 in.	1	
2	983061	• WASHER, flat, 0.406 x 0.812 x 0.065 in., zinc	1	
3	249074	• HANDLE, adjustment, $\frac{3}{8}$ -16 x 2.75 in.	1	
4	-----	• MOUNT, clamp, automatic gun	1	
5	-----	• MOUNT, sleeve, automatic gun	1	
6	981561	• SCREW, socket, $\frac{3}{8}$ -16 x 1.00 in., zinc	3	

Kilspårs, justerbart fäste

Använd denna montagesats för att montera en rörmonterad pistol på en stel fästplatta i ett T-format kilspår.

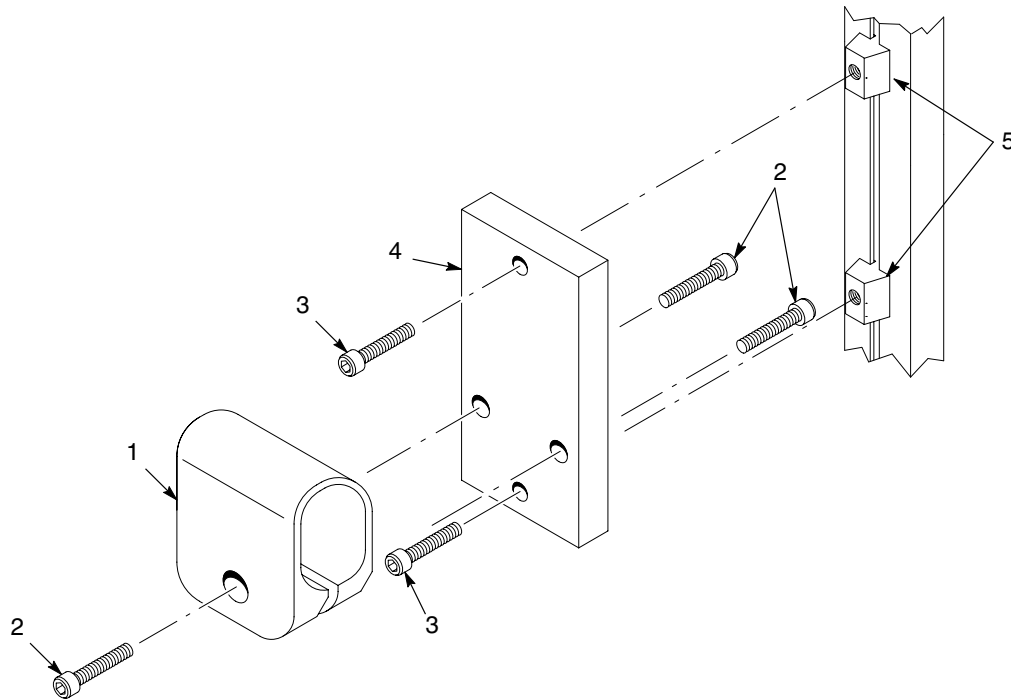


Bild 30 Montagesats för kilspår för rörmonterade pistoler

Detalj	P/N	Beskrivning	Antal	Not
—	1016515	PLATE, adapter, support, gun bar assembly	1	
1	1013964	<ul style="list-style-type: none"> • MOUNT, sleeve, with screws, Sure Coat automatic 	1	
2	981561	<ul style="list-style-type: none"> • • SCREW, socket, $\frac{3}{8}$-16 x 1.00 in., zinc 	3	
3	981528	<ul style="list-style-type: none"> • SCREW, socket, M8 x 30, zinc 	2	
4	1016458	<ul style="list-style-type: none"> • PLATE, attachment, support, gun bar 	1	
5	1016533	<ul style="list-style-type: none"> • NUT, T-slot, steel, M8 	2	

Pistolstång för stångmonterade pistoler

Pistolstången är tillval. Den kan fästas på montagestänger med 1 tum diameter.

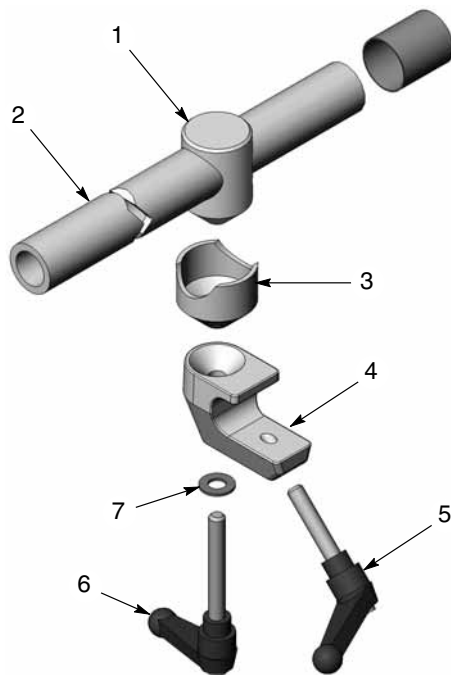


Bild 31 Pistolstång för stångmonterade pistoler

Detalj	P/N	Beskrivning	Antal	Not
-	341727	GUN BAR, aluminum, 1.25-in. OD x 4 ft., assembly	1	
1	327732	• BODY, locking, 1.25 in. diameter	1	
2	327704	• ROD, adjusting, aluminum, 1.25 in. OD x 4 ft	1	
3	327733	• SLEEVE, locking, 1.25 in. diameter	1	
4	248669	• BODY, adjust mounting	1	
5	248957	• HANDLE, adjust, $\frac{3}{8}$ -16 x 1.77 in.	1	
6	249074	• HANDLE, adjust, $\frac{3}{8}$ -16 x 2.75 in.	1	
7	983061	• WASHER, flat, 0.406 x 0.812 x 0.065 in., zinc	1	

Sats med jonfångare

Satsen med jonfångare är tillval. Den kan användas på båda typerna av Encore automatiska pistolmodeller.

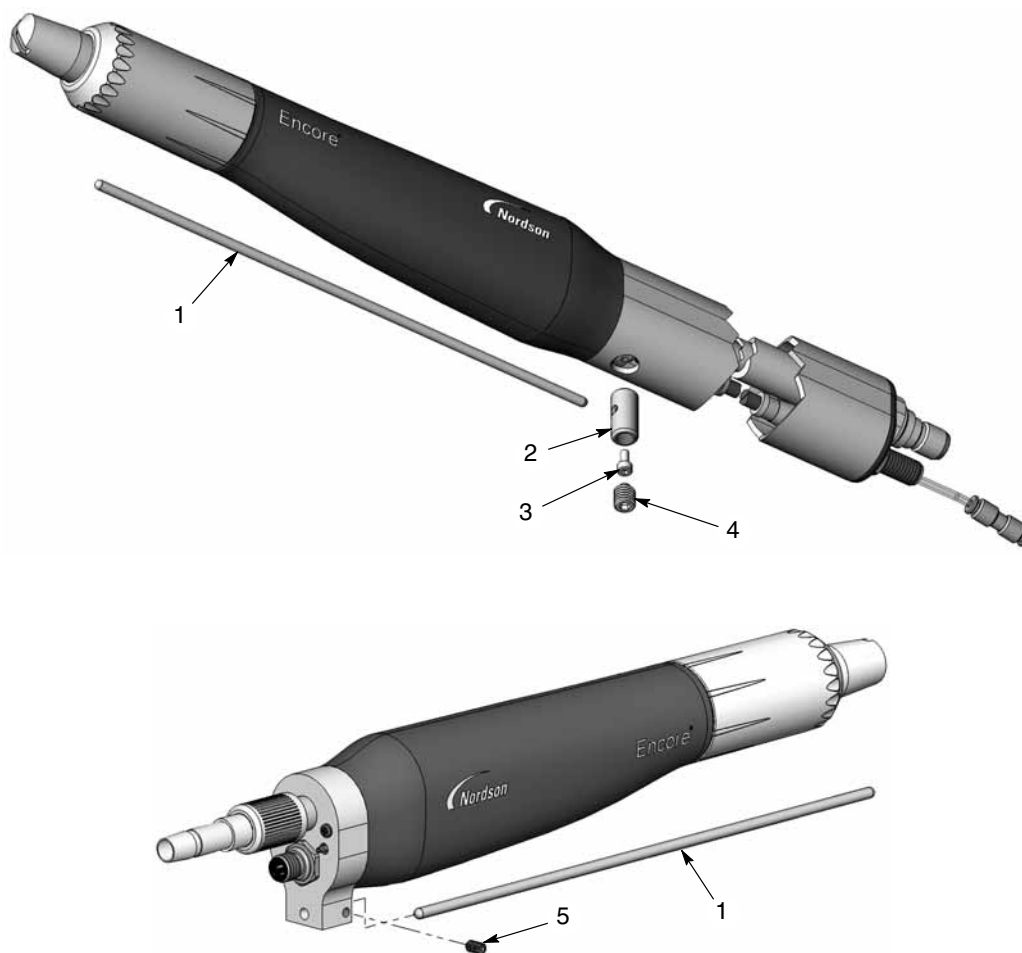


Bild 32 Sats med jonfångare

Detalj	P/N	Beskrivning	Antal	Not
-	1097505	KIT, collector, ion, Encore	1	
1	189482	• ROD, ion collector, 11.0 in.	1	
2	1097547	• POST, collector, ion	1	
3	105800	• SCREW, socket head, M4 x 0.7 x 8 mm	1	
4	1097696	• SCREW, set, nylon tip, M10 x 10, black	1	
5	1097543	• SCREW, set, nylon tip, M5 x 8, black	1	

TILLVERKARDEKLARATION

PRODUKT: Encore automatiskt pulverspraysystem

Modeller: Encore pulverapplikator och Encore iControl

Beskrivning: Detta är ett automatiskt, elektrostatiskt verkande, pulverbeläggningssystem, omfattande även applikator, styrkabel och tillhörande programmerbar styrenhet.

Tillämpliga direktiv:

2006/42/EC - Maskindirektivet
2004/108/EEC - EMC direktivet
Direktivet 94/9/EC (ATEX)

Standarder som använts för att påvisa överensstämmelse:

EN/ISO12100-1 (2003)	EN60079-0 (2009)	EN61000-6-3 (2007)	FM7260 (1996)
EN1953 (1998)	EN50050 (2006)	EN61000-6-2 (2005)	
EN60204-1 (2006)	EN50177 (2009)	EN55011 (2009)	

Tillverkningsprinciper:

Denna produkt har tillverkats enligt goda ingenjörsmässiga principer.
Den angivna produkten uppfyller direktivet och standarderna som beskrivs här ovan.

Typ av skydd:

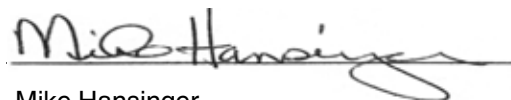
- Omgivningstemperatur +15°C till 40°C
- Ex II 2 D = (applikator)
- EX II 2 D = (styrenheter)

ATEX Produktcertifikat:

- FM10ATEX0030X (Norwood, Mass. USA)

ATEX Quality System Certificate:

- 1180 (Baseefa) (Buxton, Derbyshire, UK)



Mike Hansinger
Manager Engineering Development
Industrial Coating Systems

Datum: 10 december 2010

Nordson auktoriserad representant inom EU

Kontakt: Operations Manager
Industrial Coating Systems
Nordson Deutschland GmbH
Heinrich-Hertz-Straße 42-44
D-40699 Erkrath

