

# Scaricatore per fusto di polvere HDLV da 55 galloni

## Descrizione

Vedi figura 1. Lo scaricatore per fusto di polvere HDLV da 55 galloni impiega una pompa HDLV Prodigy® HDLV ad alta capacità per alimentare polvere vergine ad un sistema di verniciatura a polvere. La pompa può funzionare manualmente o automaticamente. Un motore vibratore pneumatico fluidifica la polvere nel fusto di modo che si possa pompare facilmente.

Questo foglio di istruzioni presenta le istruzioni di funzionamento e i pezzi di ricambio per il carrello e il sistema. Per il funzionamento della pompa e della stazione pompa e per informazioni sui pezzi consultare i seguenti manuali:

Manuale P/N 1073134  
Manuale P/N 1092270

Stazione pompa HDLV  
Pompa HDLV ad alta capacità di generazione II

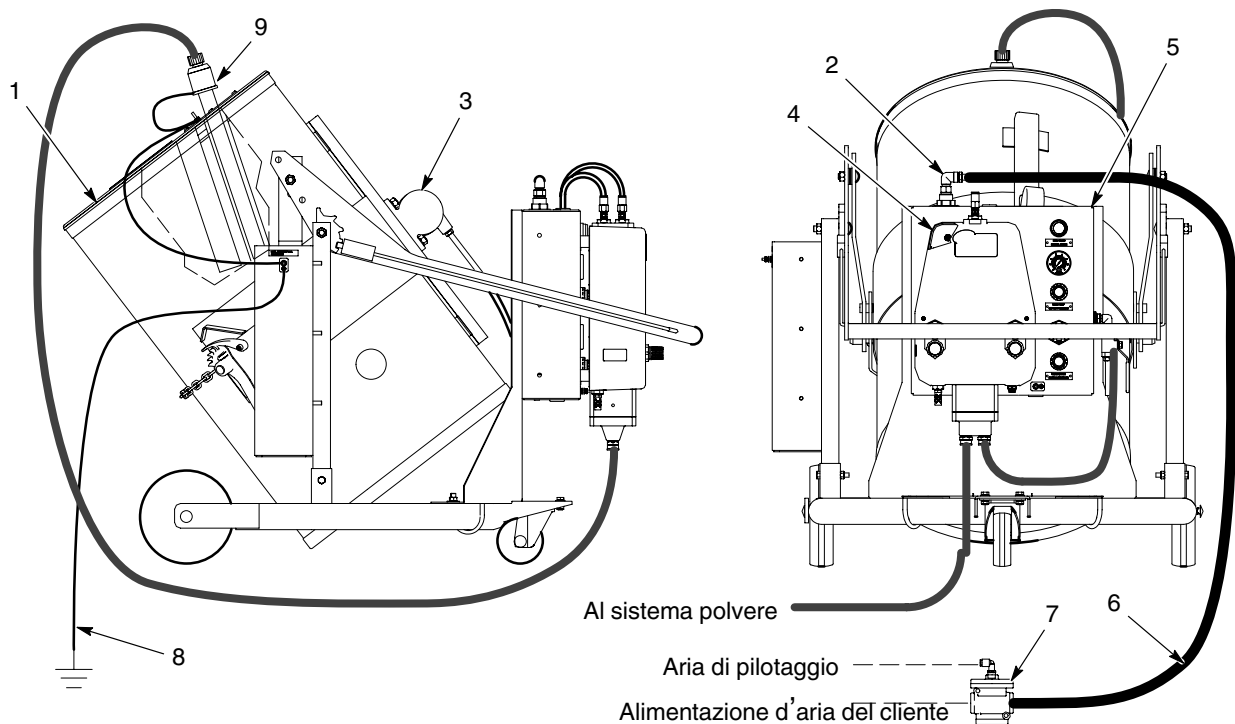


Fig. 1 Componenti e collegamenti del carrello del fusto per polvere HDLV da 55 galloni

- |                                |                                |  |
|--------------------------------|--------------------------------|--|
| 1. Coperchio fusto             | 4. Pompa HDLV                  | 7. Valvola di pilotaggio aria            |
| 2. Ingresso alimentazione aria | 5. Pannello di controllo pompa | 8. Morsetto e cavo di terra del carrello |
| 3. Motore vibratore            | 6. Tubo aria                   | 9. Tubo di raccolta e adattatore         |

## Collegamenti

Vedi figura 1. Effettuare i seguenti collegamenti:

**Funzionamento automatico:** Montare la valvola per l'aria di pilotaggio in dotazione (7) nel condotto di alimentazione dell'aria compressa per avviare e arrestare automaticamente la pompa. Solitamente un sensore di livello posto su una tramoggia di alimentazione apre un'elettrovalvola per alimentare aria di pilotaggio alla valvola.

**Alimentazione d'aria:** Collegare il tubo dell'aria in dotazione lungo 4,5 metri (15-ft) (6) ad un'alimentazione d'aria compressa pulita e secca. La pressione minima dell'aria è di 4,8 bar (70 psi).

**Collegamento a terra del carrello:** Usare il cavo di messa a terra e il morsetto per collegare il carrello ad una messa a terra effettiva. Non mettere in funzione il sistema di alimentazione con fusto a meno che non abbia una messa a terra.

**Coperchio del fusto:** Montare un fusto sul carrello e fissarlo con il gruppo catena e nottolino. Rimuovere il coperchio usato per la spedizione e montare al suo posto il coperchio del fusto. Collegare il morsetto di terra del coperchio del fusto al perno di terra sul lato del carrello. Inclinare il fusto come indicato nella figura 1.

**Tubo di raccolta e adattatore:** Montare un adattatore del tubo su un tubo di raccolta (9). Montare il tubo di raccolta in una delle guide del tubo sul coperchio. Collegare uno dei cavi di terra dal coperchio del fusto al tubo di raccolta.

**Tubo della polvere:** viene usato un tubo in polietilene trasparente da 16 mm per entrambe le linee di aspirazione e di alimentazione. Montare un breve tubo di aspirazione dal raccordo della pompa in basso a sinistra all'adattatore del tubo di raccolta. Montare il tubo di alimentazione dal raccordo della pompa in basso a destra ad un ingresso del setaccio o alla tramoggia. Per istruzioni più dettagliate consultare il manuale della pompa HDLV ad alta capacità.

## Controllo remoto dello spurgo

Vedi figura 3. Per spurgare la pompa in modo remoto si può installare una valvola navetta fornita dal cliente sul condotto dell'aria di pilotaggio tra la valvola di spurgo manuale e la valvola di processo, come illustrato. Fornire aria compressa a 4,8 bar (70 psi) alla valvola navetta da una sorgente remota per azionare la valvola di processo e spurgare la pompa.

# Funzionamento

Vedi figure 2 e 3.

Articolo	Controllo	Funzione
1	Spurgo manuale	Premere per spurgare la pompa manualmente. Viene fornita aria alla pressione di alimentazione ai due raccordi nel lato superiore della pompa. Premere ripetutamente il pulsante di spurgo per immettere ad impulsi l'aria di spurgo e pulire a fondo la pompa.
2	Regolatore dell'aria di alimentazione pompa	Regola l'aria della pompa. La normale pressione di esercizio è di 4,8 bar (70 psi).
3	Valvola di controllo dell'aria del vibratore	Controlla il flusso d'aria verso il motore vibratore o verso una funzione ausiliaria.
4	Regolatore dell'aria del vibratore	Regolare la pressione dell'aria verso il motore vibratore o verso una funzione ausiliaria. La normale pressione di esercizio del motore vibratore è di 2,75-3,45 bar (40-50 psi).
5	Regolatore dell'aria della valvola a manicotto	Regola la pressione dell'aria applicata alle valvole a manicotto. Solitamente impostata su 2,4-2,75 bar (35-40 psi).
6	Regolatore dell'aria di trasporto	Regola la pressione dell'aria positiva e negativa applicata ai tubi di fluidizzazione per attrarre la polvere nella pompa e poi spingerla fuori. Solitamente impostata su 0,7-1,0 bar (10-15 psi).

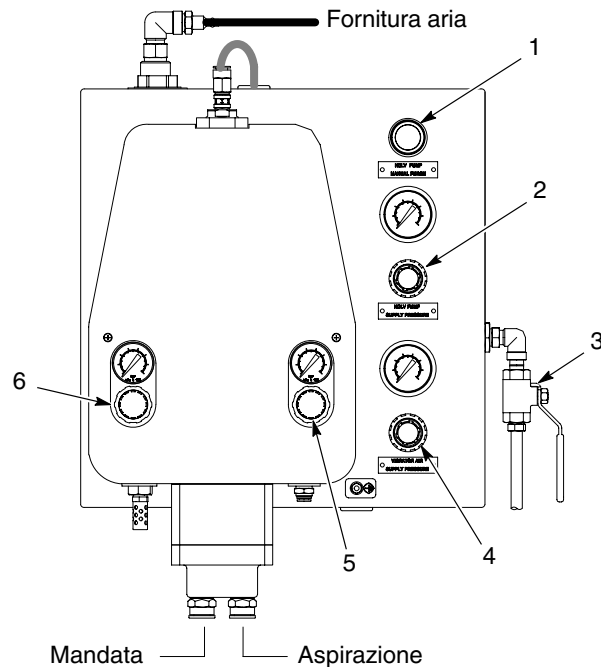


Fig. 2 Stazione pompa HDLV e controlli della pompa

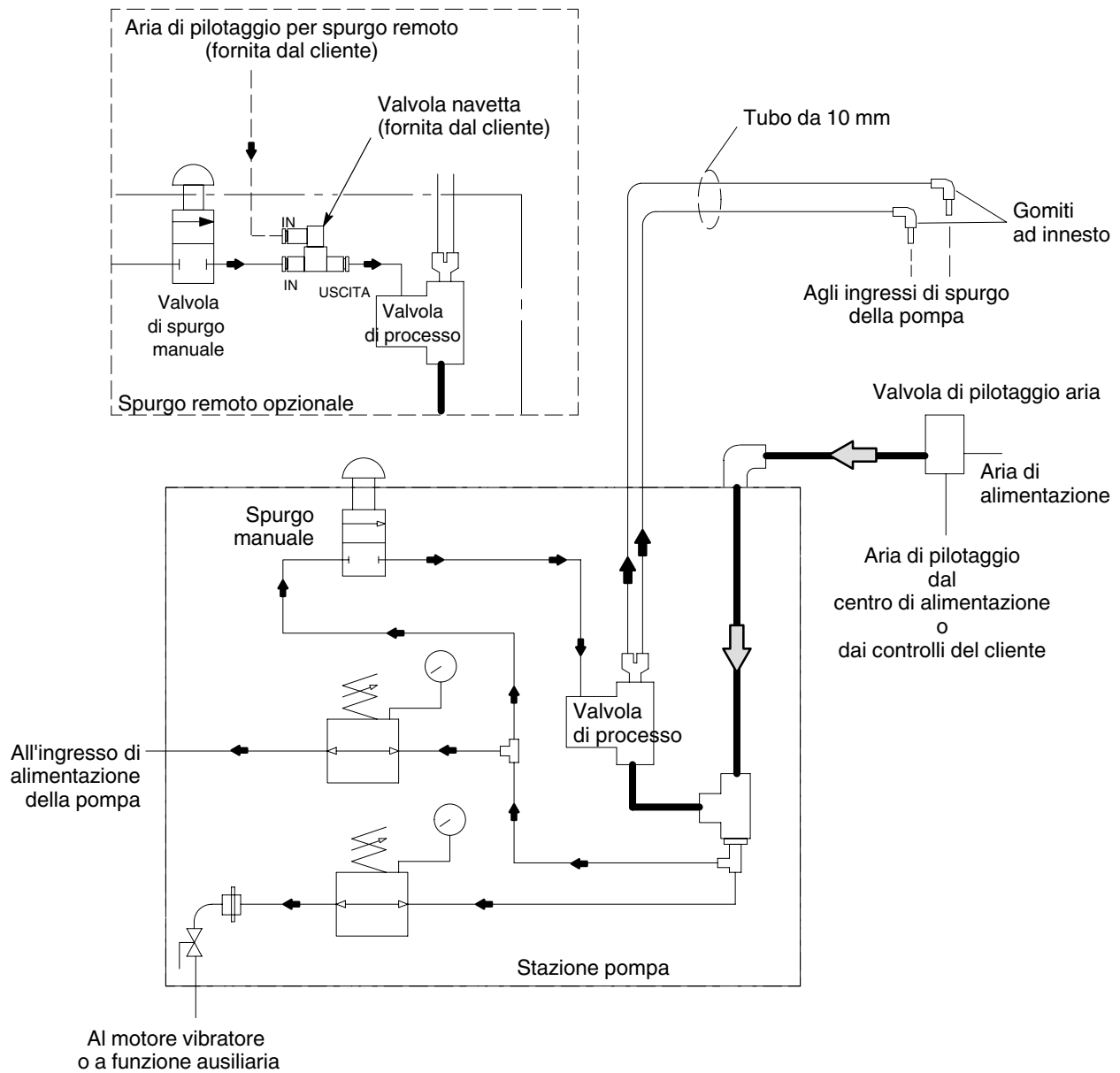


Fig. 3 Schema del processo pneumatico della pompa

## Pezzi

Per informazioni sui pezzi e sulla riparazione di questi componenti consultare i seguenti manuali:

1073134  
1092270

Stazione pompa HDLV  
Pompa HDLV ad alta capacità di generazione II

### *Pezzi del carrello e pezzi vari*

Pezzo	P/N	Descrizione	Quantità	Nota
-	1067309	DOLLY, drum, powder, HDLV, 55 gallon	1	
1	901074	• VALVE, air pilot, 2 way	1	
2	971406	• ELBOW, male, 1/4-in. tube x 1/4-in. NPT, brass	1	
3	247814	• HOSE, air, 3/8-in. ID x 15-feet long	1	
4	1061690	• COVER, drum, 55 gallon, transfer pump	1	A
5	247810	• STRAP, ground	1	
6	247811	• STRAP, ground	1	
7	247812	• VIBRATOR, turbine	1	
8	981601	• SCREW, hex, 1/2-13 x 1.50, cap, zinc	2	
9	983180	• WASHER, lock, e, split, 1/2 in., steel, zinc	2	
10	984170	• NUT, hex, regular, 1/2-13, steel, zinc	2	
11	247815	• HOSE, air, 1/4-in. ID x 6-ft long	1	
12	247809	• STRAP, ground	1	
13	-----	• TRUCK, drum	1	
14	984129	• NUT, hex, machine, #10-32, brass	2	
15	983120	• WASHER, lock, e, split, #10, steel, zinc	1	
16	981156	• SCREW, pan, 10-32 x 1.00, brass	1	
17	983021	• WASHER, flat, e, 0.203 x 0.406 x 0.040 in., brass	1	
18	240674	• TAG, ground	1	
19	1067320	• PUMP STATION, drum loader, HDLV	1	C
20	1095777	• TUBE, feed, drum truck	1	
21	1068408	• DISCONNECTOR, high-cap HDLV pump, w/mounting O-ring	1	
NS	900740	• TUBING, polyurethane, 10/6.5-7 mm	AR	B
NS	1052893	• ELBOW, plugin, 10 mm tube x 10 mm stem, plastic	2	

NOTA A: Consultare *Coperchio del fusto* a pagina 6.

B: Ordinare per incrementi di 1 piede.

C: Comprende la pompa HDLV. Per informazioni sui pezzi consultare i manuali elencati qui sopra.

NS: Non sul disegno

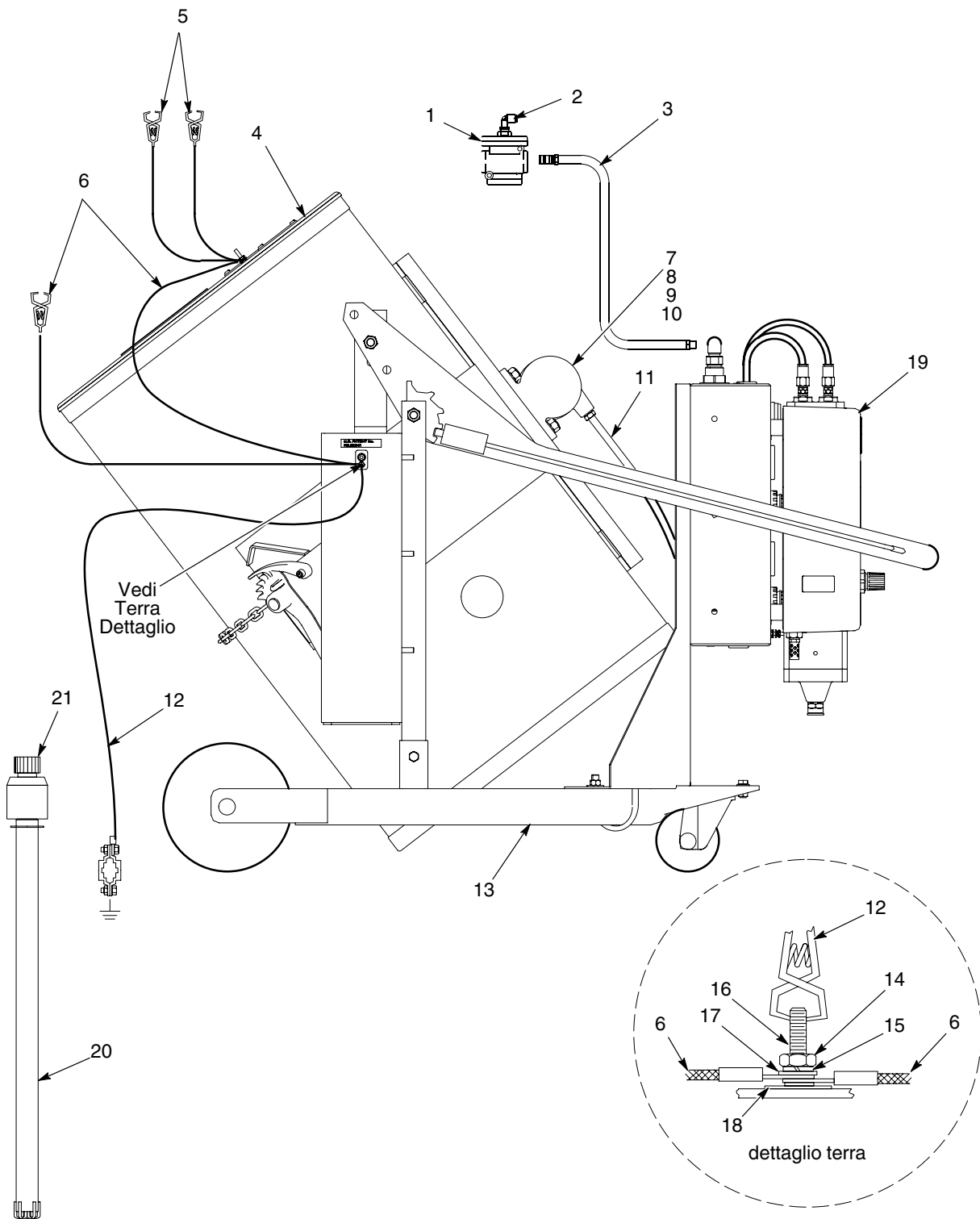


Fig. 4 Pezzi

## Coperchio del fusto

Vedi figura 5.

Pezzo	P/N	Descrizione	Quantità	Nota
—	1067575	KIT, cover, drum, 55 gallon, transfer pump	1	
1	-----	• COVER, drum, bulk feed	1	
2	242654	• GASKET, cabinet	1	
3	-----	• GUIDE, transfer pump, bulk feed	1	
4	981995	• SCREW, flat, 10-32 x 0.50 in., steel, zinc	7	
5	983120	• WASHER, lock, e, split, #10, steel, zinc	9	
6	984120	• NUT, hex, machine, #10-32, steel, zinc	7	
7	240674	• TAG, ground	1	
8	981156	• SCREW, pan, 10-32 x 1.00 in., slotted, brass	1	
9	984129	• NUT, hex, machine, #10-32, brass	2	
10	983021	• WASHER, flat, e, 0.203 x 0.406 x 0.04 in., brass	2	

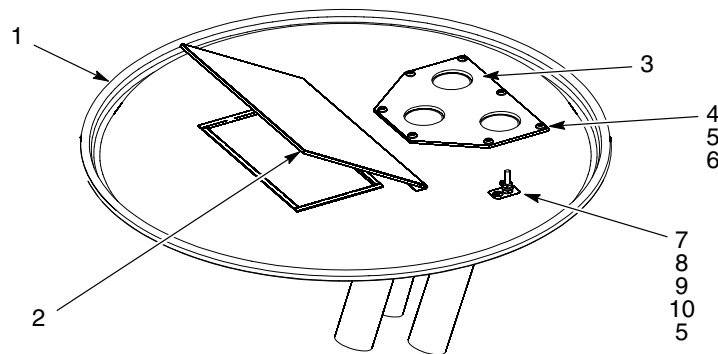


Fig. 5 Coperchi del fusto

Edizione 4/09

Data originaria di copyright: 2006. Prodigy, HDLV, Nordson e il logo Nordson sono marchi registrati della Nordson Corporation.