

Pompa di alimentazione polvere in linea Encore



PERICOLO: Le operazioni seguenti devono essere effettuate solo da personale qualificato. Seguire e osservare le istruzioni di sicurezza contenute in questo manuale e in tutti gli altri manuali utilizzati.

Descrizione

La pompa per polvere in linea Encore viene utilizzata nei centri di alimentazione polvere per prelevare la polvere da un contenitore, nebulizzare il flusso di polvere e trasferirlo ad una pistola a spruzzo. Le pompe sono installate su gruppi lancia e possono essere usate con un tubo flessibile di alimentazione polvere antistatico Nordson da 11 mm (768176) o 1/2-in. (768178).

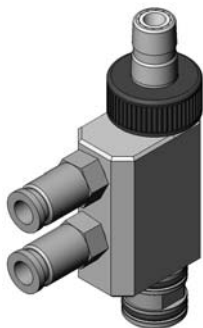


Fig. 1 Pompa di alimentazione polvere in linea Encore

Rimozione della pompa



PERICOLO: Mettere i comandi del centro di alimentazione in modalità MANUALE per evitare movimenti indesiderati del gruppo lancia prima di eseguire le seguenti operazioni. La mancata osservanza di questo avvertimento può provocare lesioni.

1. Spegnerle le pistole di spruzzatura e mettere il centro di alimentazione in modalità MANUALE, quindi sollevare il gruppo lancia fuori dal contenitore polvere.
2. Soffiare il gruppo lancia e le pompe in linea.
3. Vedi figura 2. Muovere le maniglie di aggancio (7) in posizione bassa.
4. Sollevare il collettore tubo di alimentazione (2) fuori dalle pompe. Fare attenzione a non danneggiare i tubi Venturi della pompa (4). Sollevare il collettore del tubo di alimentazione e le pompe.
5. Scollegare la tubatura dell'aria dai raccordi dell'aria di portata (6) e dell'aria di nebulizzazione (5) della pompa.
6. Estrarre la pompa (3) dal blocco collettore (8) con una leggera torsione.

Installazione della pompa

NOTA: Per ottenere risultati migliori il tubo di alimentazione polveri (1) non deve eccedere 10,7 metri di lunghezza (35 piedi) e non deve superare in senso verticale la propria lunghezza di oltre 3,7 metri (12 piedi).

1. Vedi figura 2. Spingere la pompa (3) nel blocco collettore (8) finché la parte inferiore del corpo pompa fuoriesce contro il blocco.
2. Collegare la tubatura dell'aria di portata e di nebulizzazione ai raccordi dell'aria di portata (6) e di nebulizzazione (5).
3. Installare il collettore del tubo di alimentazione (2) sui tubi Venturi della pompa (4).
4. Muovere le maniglie di aggancio (7) in posizione alta.

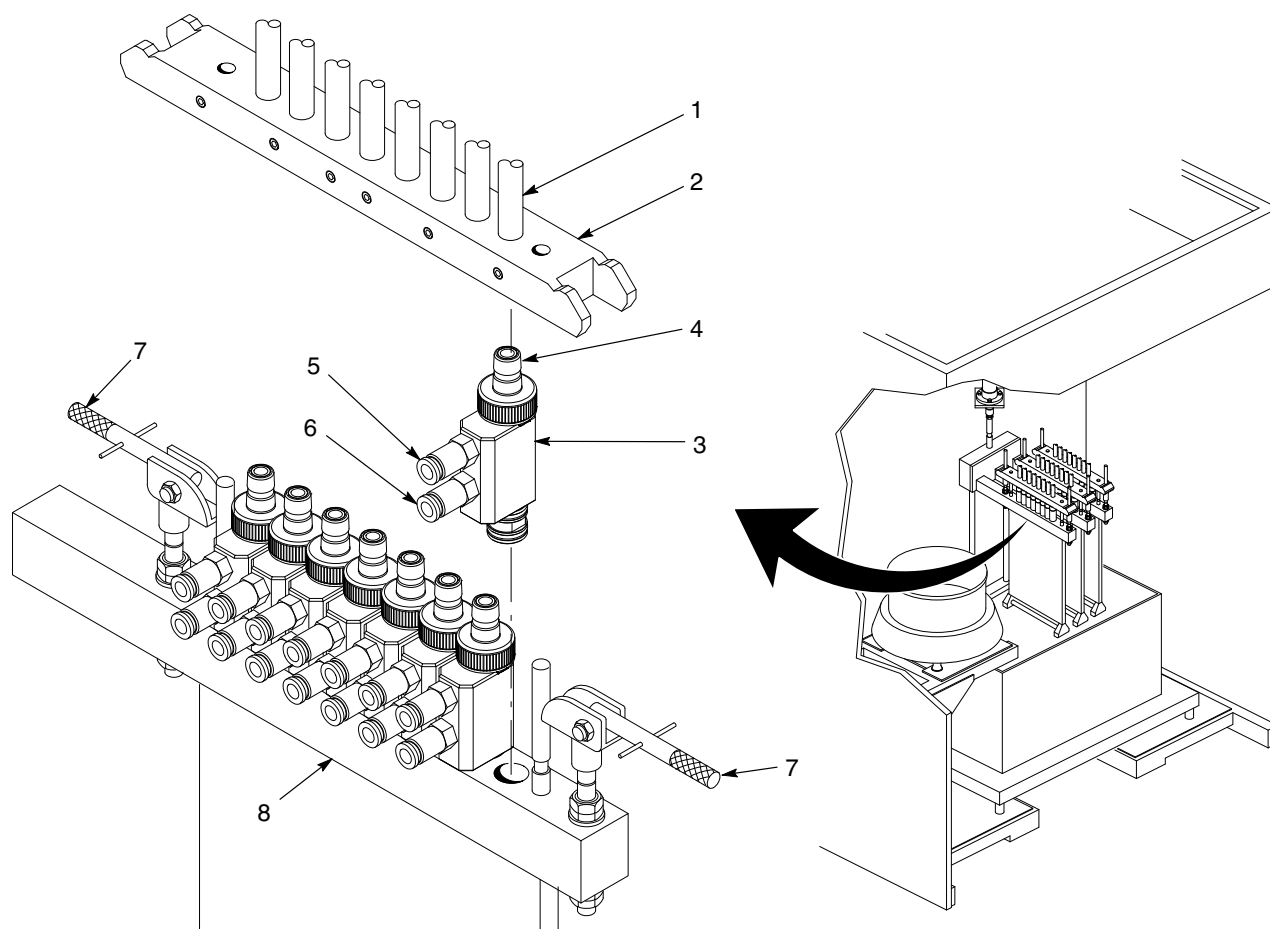


Fig. 2 Rimozione e installazione delle pompe in linea sui gruppi lancia

- | | | |
|--|------------------------------------|-------------------------|
| 1. Tubo flessibile di alimentazione polvere | 4. Tubo Venturi | 7. Maniglie di aggancio |
| 2. Collettore del tubo flessibile di alimentazione | 5. Raccordo aria di nebulizzazione | 8. Blocco collettore |
| 3. Pompa per polvere in linea | 6. Raccordo aria di portata | |

Funzionamento



PERICOLO: Tutti i componenti conduttivi dell'area di spruzzo devono essere provvisti di una messa a terra effettiva. L'attrezzatura priva di messa a terra o con una messa a terra insufficiente può caricarsi elettricamente e provocare gravi scosse o creare scintille sufficientemente calde da innescare un incendio o un'esplosione.

Le pressioni dell'aria di esercizio sono determinate da variabili del sistema, tra cui il tipo e le dimensioni del tubo flessibile di alimentazione polvere, il tipo di pistola di spruzzatura, il tipo di polvere, la velocità del trasportatore e la consistenza desiderata della pellicola.

I seguenti flussi d'aria rappresentano dei punti di partenza nella media. Regolare i flussi d'aria per ottenere il volume e la densità di erogazione desiderati.

Aria di nebulizzazione: 1,7 m³/ora (1,0 cfm)

Aria di portata: 2,5 m³/ora (1,5 cfm)

Manutenzione



ATTENZIONE: Applicare sempre il getto di aria compressa nel tubo di alimentazione polveri, partendo dal lato pompa. Assicurarsi che l'aspiratore della cabina sia in funzione.



ATTENZIONE: Non rimuovere la polvere sinterizzata dai componenti della pompa utilizzando attrezzi affilati in metallo. Le polveri si accumulerebbero sui graffi delle superfici a contatto con le polveri, causando sinterizzazione e l'ostruzione della pompa.

| | |
|-----------------------|--|
| Giornalmente | Spurgare la pompa quando viene effettuato un cambio di colore e quando il sistema viene spento. Consultare il manuale del centro alimentazione polveri per ulteriori informazioni. |
| Periodicamente | <p>Smontare periodicamente la pompa e pulire i suoi componenti in base a queste istruzioni:</p> <ul style="list-style-type: none"> • Utilizzare aria compressa a bassa pressione e panni non pelosi. • Le parti della pompa si possono pulire con un panno pulito inumidito con un solvente atossico come l'alcol. Rimuovere prima gli o-ring in modo che il solvente non possa danneggiarli. • Controllare tutti i componenti e sostituire quelli usurati o danneggiati. |

Riparazione della pompa



PERICOLO: Spegnerle le pistole di spruzzatura e mettere il sistema in modalità MANUALE prima di rimuovere la pompa dal gruppo lancia. La mancata osservanza di questo avvertimento può provocare lesioni.

Smontare la pompa dal gruppo lancia. Consultare le procedure di rimozione della pompa a pagina 1.

Sostituzione del tubo Venturi

1. Vedi figura 3. Svitare e rimuovere il dado (1).
2. Con una leggera torsione, estrarre il portatubo e il tubo Venturi (2, 4) dal corpo della pompa (5). Controllare se il portatubo e i suoi due o-ring di silicone conduttivo (3) sono usurati o danneggiati. Sostituire eventuali componenti danneggiati o usurati.
3. Installare il nuovo tubo Venturi nel portatubo, poi spingere il portatubo Venturi nel corpo con un leggero movimento rotatorio.
4. Mettere il dado sul portatubo e avvitarlo sul corpo. Stringere il dado a mano.

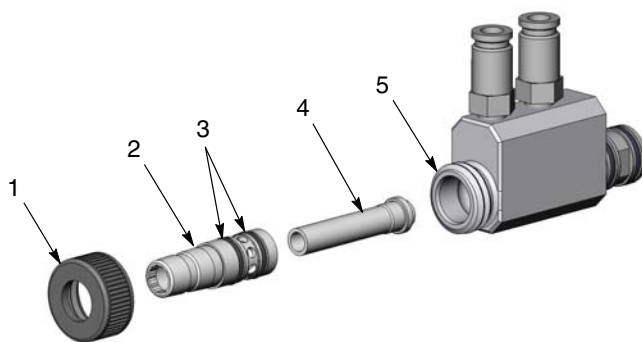


Fig. 3 Smontaggio e montaggio del tubo Venturi

- | | | |
|----------------------|---|----------------|
| 1. Dado | 3. O-ring (diam. int. 0,489 x largh. 0,070) | 5. Corpo pompa |
| 2. Portatubo Venturi | 4. Tubo Venturi | |

Nota: Tutti gli o-ring sono in silicone conduttivo. Non sostituire con o-ring non conduttivi.

Sostituzione dell'iniettore

Questa procedura richiede l'uso di una chiave e di un utensile di estrazione. Questi utensili sono opzionali e vanno ordinati separatamente. Consultare *Opzioni* per il codice di questi utensili.

1. Vedi figura 4. Svitare l'adattatore dell'iniettore (8) dal corpo della pompa (5) con una chiave.
2. Inserire l'utensile di estrazione (11) nell'iniettore (7) e girarlo in senso orario per agganciare l'anello di centraggio dell'iniettore come illustrato. Girare l'utensile in senso orario e contemporaneamente tirarlo per rimuovere l'iniettore dal corpo pompa.
3. Controllare se l'iniettore, l'adattatore dell'iniettore e i cinque o-ring (3, 7, 8 e 9) sono usurati o danneggiati. Sostituire eventuali componenti danneggiati o usurati.

4. Installare due o-ring (3) sull'iniettore, quindi premere l'iniettore nel corpo pompa, assicurandosi che l'ugello dell'iniettore guardi verso l'estremità di uscita del corpo. L'utensile di estrazione si può usare per posizionare perfettamente l'iniettore sul fondo del foro nel corpo della pompa.
5. Ispezionare l'o-ring (3) libero ed assicurarsi che non sia danneggiato o contorto. Inserirlo nel corpo pompa e posizionarlo contro l'iniettore. Si può usare l'estremità dell'utensile di estrazione per assicurarsi che sia posizionato correttamente.
6. Assicurarsi che sull'adattatore dell'iniettore ci siano due grandi o-ring. Avvitare l'adattatore dell'iniettore nel corpo della pompa e stringere bene con una chiave.

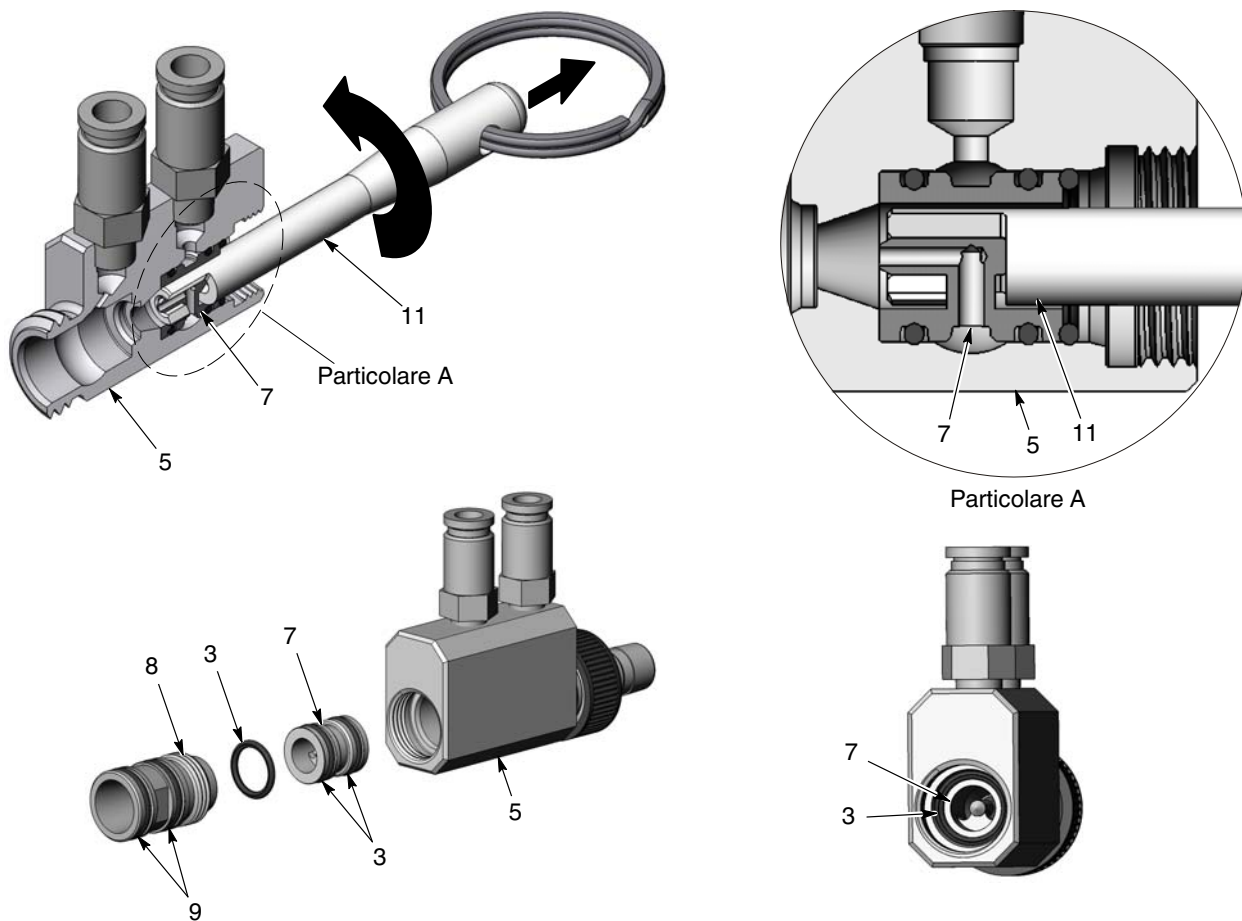


Fig. 4 Rimozione e installazione dell'iniettore

- | | | |
|---|------------------------------|---|
| 3. O-ring (diam. int. 0,489 x largh. 0,070) | 7. Iniettore | 9. O-ring (diam. int. 0,627 x largh. 0,080) |
| 5. Corpo della pompa | 8. Adattatore dell'iniettore | 11. Utensile di estrazione dell'iniettore |

Nota: Tutti gli o-ring sono in silicone conduttivo. Non sostituire con o-ring non conduttivi.

Pezzi

Per ordinare i pezzi rivolgersi al Centro Assistenza Clienti Nordson Finishing o al rappresentante locale Nordson.

Pezzi della pompa

| Pezzo | P/N | Descrizione | Quantità | Nota |
|-------|---------|---|----------|------|
| — | 1095926 | PUMP assembly, inline, Encore, packaged | 1 | |
| 1 | 1095914 | • NUT, pump Encore Generation II | 1 | |
| 2 | 1095898 | • HOLDER, pump throat, Encore Generation II | 1 | |
| 3 | 940147 | • O-RING, silicone, conductive, 0.489 ID x 0.070 in. wide | 5 | |
| 4 | 1095899 | • THROAT, pump, Encore Generation II, Tivar | 1 | |
| 5 | 1095915 | • BODY, inline pump, Encore | 1 | |
| 6 | 344252 | • VALVE, check, M8 tube x R 1/8 in., M, output | 2 | |
| 7 | 1095917 | • INJECTOR, machined, inline pump, Encore | 1 | |
| 8 | 1095916 | • ADAPTER, injector, inline pump, Encore | 1 | |
| 9 | 1088590 | • O-RING, silicone, conductive, 0.627 ID x 0.080 in. wide | 2 | |

Accessori

| Pezzo | P/N | Descrizione | Quantità | Nota |
|-------|---------|--|----------|------|
| 4 | 1095910 | THROAT, pump, Encore Generation II, PTFE | 1 | |
| 10 | 152999 | WRENCH | 1 | |
| 11 | 1097913 | TOOL, extraction, inline pump, Encore | 1 | |

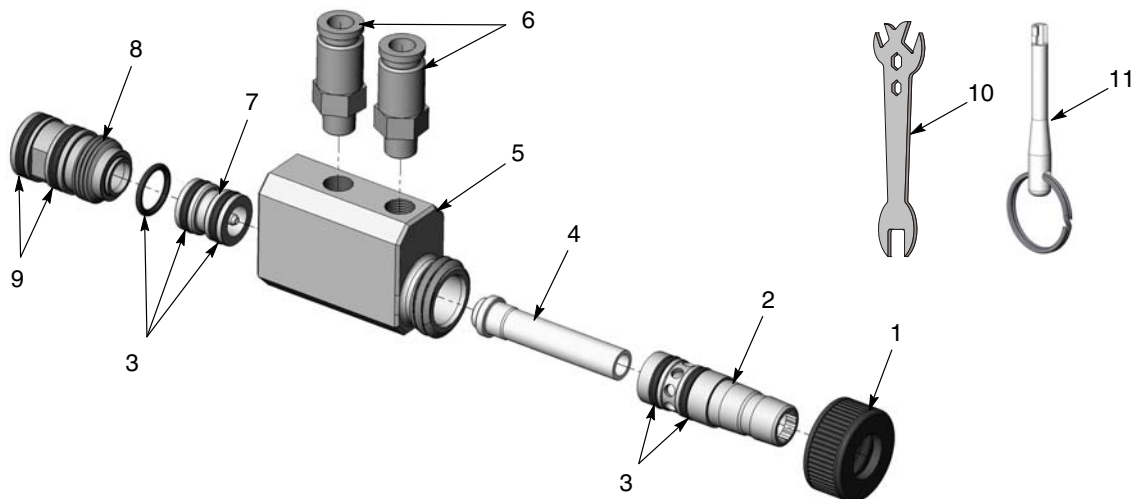


Fig. 5 Pezzi della pompa per polvere in linea

Edizione 11/09

Copyright 2009. Nordson e il logo Nordson sono marchi registrati della Nordson Corporation.

Tivar è marchio registrato della Poly Hi Solidur, Inc.