

Pompa di alimentazione polvere Encore generazione II

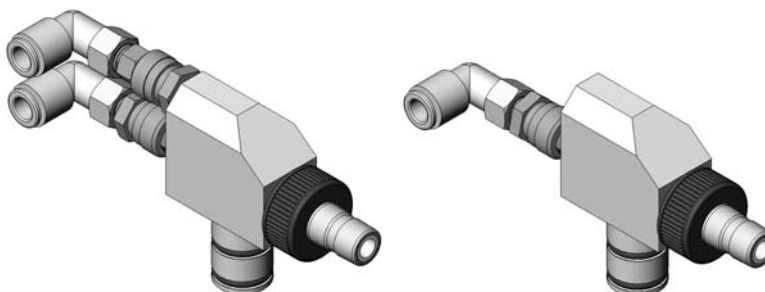


PERICOLO: Le operazioni seguenti devono essere effettuate solo da personale qualificato. Seguire e osservare le istruzioni di sicurezza contenute in questo manuale e in tutti gli altri manuali utilizzati.

Introduzione

La pompa di alimentazione polvere Encore generazione II è una pompa di tipo Venturi che alimenta materiale metallico ed organico per verniciatura a polvere alle pistole di spruzzo polvere. È disponibile in due versioni: Corona e Tribo. La versione Corona ha due raccordi a scollegamento rapido per l'aria di portata e l'aria di atomizzazione, mentre la versione Tribo ha solo un raccordo per l'aria di portata.

L'aria di portata solleva la polvere fluidificata da un alimentatore vibrante o da una tramoggia di alimentazione e la spinge attraverso il tubo di alimentazione verso le pistole a spruzzo. L'aria di nebulizzazione diluisce e nebulizza il flusso di polvere mano a mano che fuoriesce dalla pompa.



Pompa Corona Encore

Pompa Tribo Encore

Fig. 1 Versioni della pompa Encore generazione II

Installazione



PERICOLO: Tutti i componenti conduttivi dell'area di spruzzo devono essere provvisti di una messa a terra effettiva. Se il collegamento a terra non esiste o non è sufficiente, l'attrezzatura usata nell'area di spruzzo polveri può caricarsi elettricamente. Questa carica elettrica può trasmettere una grave scossa o produrre scintille talmente calde da causare un incendio o un'esplosione.

NOTA: Gli o-ring del corpo pompa e dell'adattatore pompa sono in silicone conduttivo, allo scopo di fornire un collegamento a terra tra il corpo della pompa e il coperchio della tramoggia o il braccio del tubo di raccolta e da lì a terra. Non sostituire questi o-ring con o-ring non conduttivi.

Montaggio della tramoggia

Vedi figura 2.

Sistemi Encore con tramogge NHR-25 o NHR-50

I sistemi Encore vengono consegnati con un adattatore per pompa Encore che sostituisce gli adattatori per pompa esistenti, progettati per pompe di alimentazione polvere modulari o Nordson 100 Plus.

1. Estrarre l'adattatore pompa e il tubo di raccolta dall'attacco filettato della pompa sul coperchio della tramoggia.
2. Svitare il tubo di raccolta dall'adattatore.
3. Avvitare l'adattatore pompa Encore consegnato col sistema sul tubo di raccolta.
4. Installare l'adattatore pompa e il tubo di raccolta nell'attacco filettato della pompa.
5. Installare la pompa Encore nell'adattatore pompa con un leggero movimento rotatorio.

Sistemi esistenti con tramogge NHR

Sono disponibili giunti e adattatori opzionali per montare la pompa Encore su tramogge preesistenti che impiegano pompe per polvere modulari o Nordson 100 Plus. Per i codici e le descrizioni consultare *Giunti e adattatori opzionali per pompa* a pagina 8.

Il giunto opzionale permette di usare l'adattatore per pompa esistente. L'adattatore per pompa opzionale sostituisce gli adattatori per pompa preesistenti con o-ring esterni su tutti i tubi di raccolta con diametro interno di 0,360 pollici.

Installazione del giunto

1. Installare il giunto della pompa sull'attacco filettato della pompa con un leggero movimento rotatorio
2. Installare la pompa Encore nel giunto con un leggero movimento rotatorio.

Installazione dell'adattatore

1. Estrarre l'adattatore pompa e il tubo di raccolta dall'attacco filettato della pompa e svitare l'adattatore dal tubo di raccolta.
2. Avvitare sul tubo di raccolta l'adattatore per la pompa Encore.
3. Reinstallare il tubo di raccolta e l'adattatore pompa nell'attacco filettato della pompa sul coperchio della tramoggia, quindi installare la pompa Encore nell'adattatore con un leggero movimento rotatorio.

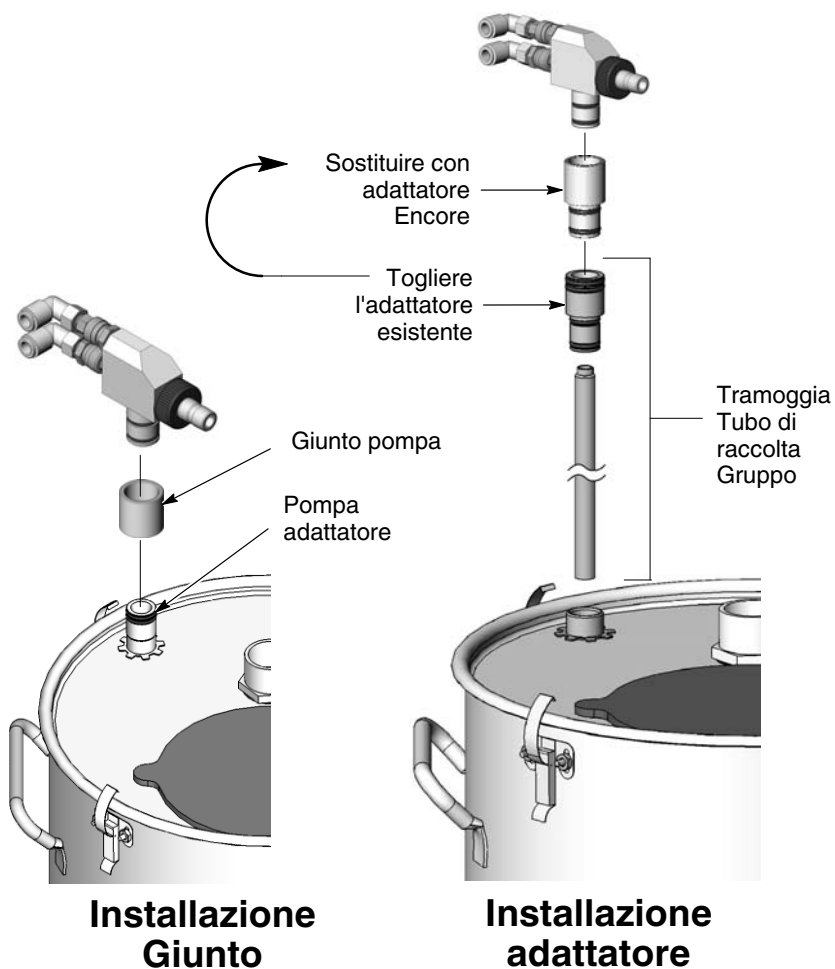


Fig. 2 Installazione della pompa sulla tramoggia di alimentazione

Montaggio dell'alimentatore vibrante

Sistema mobile Encore: Installare la pompa nell'adattatore pompa del tubo di raccolta con un leggero movimento rotatorio.

Tutti gli altri sistemi VBF: Vedi figura 2, Installazione del giunto. Installare il giunto della pompa sull'adattatore pompa del tubo di raccolta con un leggero movimento rotatorio. Installare la pompa nel giunto con un leggero movimento rotatorio.

Collegamenti della pompa

1. Collegare il tubo dell'aria di nebulizzazione e di portata da 8 mm ai raccordi a scollegamento rapido. La pompa Tribo utilizza solo tubi per l'aria di portata.
2. Collegare il tubo di alimentazione polvere al porta strozzatura con bava.

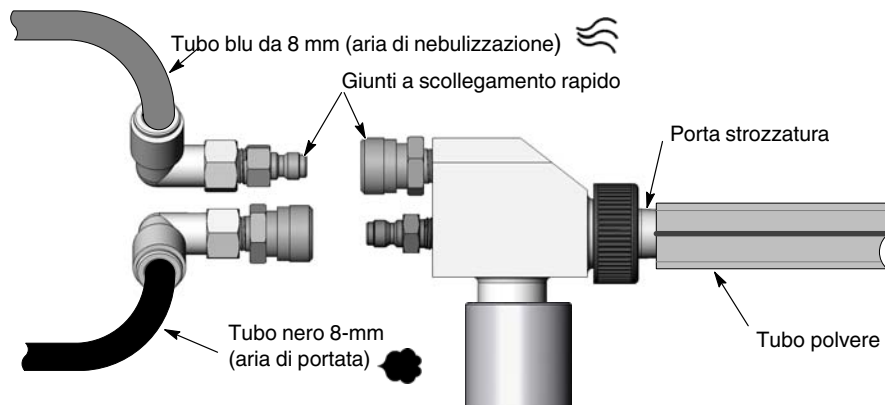


Fig. 3 Collegamenti della pompa

Funzionamento

Collegare l'aria fluidizzante alla tramoggia o al tubo di raccolta dell'alimentatore vibrante.

Collegare a terra il tubo di raccolta o la tramoggia seguendo le istruzioni contenute nel manuale del sistema o della tramoggia.

Le tipiche pressioni di esercizio della pompa sono:

Nebulizzazione: 1,4 bar (20 psi) o 0,85 m³/ora (0,5 cfm)

Portata: 2,1 bar (30 psi) o 2,5 m³/ora (1,5 cfm)

Queste pressioni sono punti di partenza medi. Possono essere aumentate o diminuite per ottenere il volume di portata e la densità di nube desiderata.

Manutenzione

Giornalmente

Scollegare il tubo flessibile di alimentazione polvere e i raccordi a scollegamento rapido della tubatura dell'aria. Rimuovere la pompa dall'adattatore pompa. Pulire la pompa con aria compressa.

Pulire il tubo flessibile di alimentazione polvere con aria compressa. Pulire sempre il tubo flessibile di alimentazione soffiando l'aria compressa dall'estremità pompa verso la cabina, non dall'estremità della pistola a spruzzo verso la pompa. Assicurarsi che l'aspiratore della cabina sia in funzione.

Periodicamente



PERICOLO: Non sostituire gli O-ring conduttivi con O-ring non conduttivi. Gli o-ring conduttivi forniscono un percorso per la messa a terra richiesta per i sistemi di spruzzatura polveri. La mancata osservanza di questa avvertenza può comportare lesioni fisiche, incendio o esplosione.



ATTENZIONE: Non rimuovere la polvere sinterizzata dai componenti della pompa utilizzando attrezzi affilati in metallo. Le polveri si accumulerebbero sui graffi delle superfici a contatto con le polveri, causando sinterizzazione e l'ostruzione della pompa.

Smontare la pompa e pulire i suoi componenti con aria compressa a bassa pressione e usando panni puliti che non lasciano pelucchi. Dopo aver rimosso gli o-ring i componenti si possono pulire con solventi atossici come l'alcol. Gli o-ring potrebbero essere danneggiati dal solvente.

Controllare tutti i componenti e sostituire quelli usurati o danneggiati.

Ispezionare i tubi di alimentazione polvere e sostituire i tubi usurati o danneggiati. Sostituire il tubo di alimentazione se c'è sinterizzazione sulle pareti interne.

Sostituzione della strozzatura

Vedi figura 4.

1. Svitare il dado (1) sull'estremità della pompa.
2. Togliere il porta strozzatura (2) dal corpo della pompa.
3. Controllare gli o-ring (3) del porta strozzatura. Se necessario, sostituirli.
4. Togliere la strozzatura (4) dal porta strozzatura e gettarla via.
5. Inserire una nuova strozzatura nel porta strozzatura e riassemblare la pompa.

Sostituzione dell'ugello

Quando si sostituisce l'ugello (10), osservare le seguenti specifiche per la coppia allo scopo di evitare di danneggiare il corpo della pistola.

Ugello: 0,124 N•m (127,00 cm-lb)

Pezzi

Per ordinare i pezzi rivolgersi al Centro Assistenza Clienti Nordson Finishing o al rappresentante locale Nordson.

Pompa corona

Vedi figura 4.

Pezzo	P/N	Descrizione	Quantità	Nota
—	1095922	PUMP assembly, corona, Encore Gen II, pkg	—	
1	1095914	• NUT, pump, Encore Gen II	1	
2	1095898	• HOLDER, pump throat, Encore Gen II	1	
3	940147	• O-RING, silicone, 0.50 x 0.625 x 0.063 in.	2	
4	1095899	• THROAT, pump, Encore Gen II, Tivar	1	A
5	1095913	• BODY, pump, Encore Gun II	1	
6	1095885	• O-RING, -113, silicone, conductive, duro 70	2	
7	241041	• COUPLING, quick disconnect, socket end	2	
8	241042	• COUPLING, quick disconnect, nipple end	1	
9	1096081	• CONNECTOR, female, elbow, 8mm T x 1/8 in. RPT	2	
10	1095912	• NOZZLE, pump, air flow, Encore Gen II	1	
11	940084	• O-RING, 0.188 x 0.312 x 0.063	1	
NS	1088590	• O-RING, silicone, conductive, 0.627 x 0.080 in.	2	B

NOTA A: Per la strozzatura opzionale vergine in PTFE ordinare il codice 1095910.
 B: Questi o-ring sostituiscono gli o-ring dell'articolo 6 quando la pompa viene usata in un gruppo lancia con design europeo.

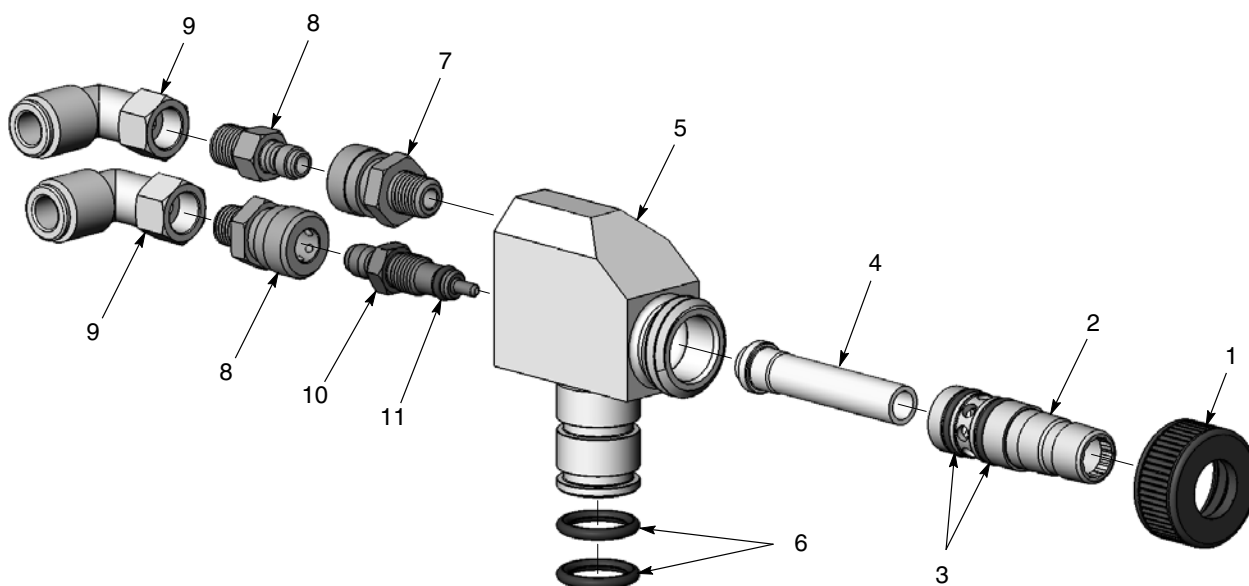


Fig. 4 Pezzi della pompa Corona

Pompa Tribo

Vedi figura 5.

Pezzo	P/N	Descrizione	Quantità	Nota
—	1095924	PUMP assembly, tribo, Encore Gen II, pkg	—	
1	1095914	• NUT, pump, Encore Gen II	1	
2	1095898	• HOLDER, pump throat, Encore Gen II	1	
3	940147	• O-RING, silicone, 0.50 x 0.625 x 0.063 in.	2	
4	1095899	• THROAT, pump, Encore Gen II, Tivar	1	A
5	1095913	• BODY, pump, Encore Gun II	1	
6	1095885	• O-RING, -113, silicone, conductive, duro 70	2	
7	241041	• COUPLING, quick disconnect, socket end	1	
8	973402	• PLUG, pipe, socket, flush, 1/8 in. zinc	1	
9	1096081	• CONNECTOR, female, elbow, 8mm T x 1/8 in. RPT	1	
10	1095912	• NOZZLE, pump, air flow, Encore Gen II	1	
11	940084	• O-RING, 0.188 x 0.312 x 0.063	1	
NS	1088590	• O-RING, silicone, conductive, 0.627 x 0.080 in.	2	B

NOTA A: Per la strozzatura opzionale vergine in PTFE ordinare il codice 1095910.
 B: Questi o-ring sostituiscono gli o-ring dell'articolo 6 quando la pompa viene usata in un gruppo lancia con design europeo.

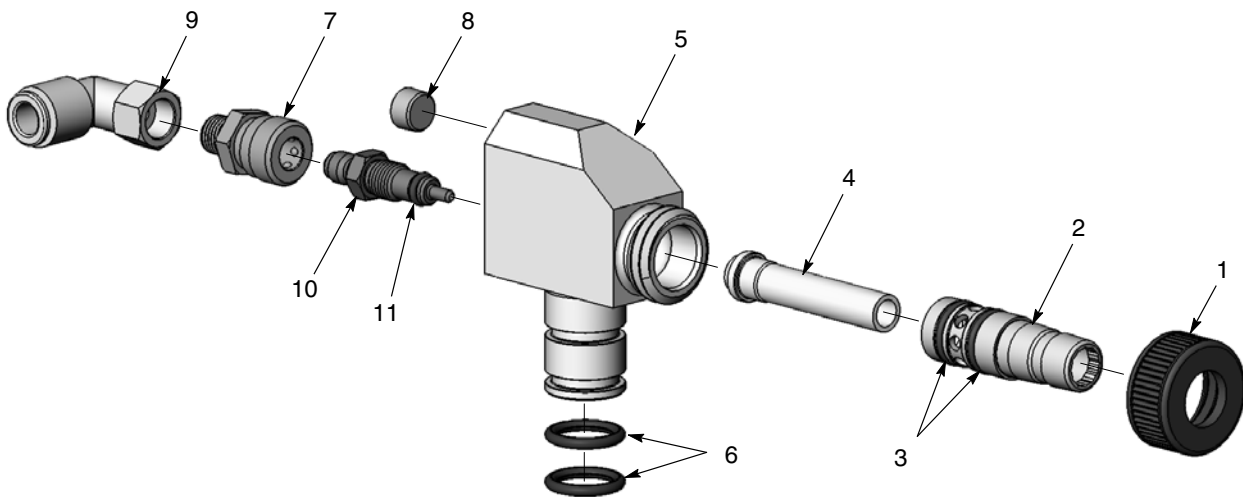


Fig. 5 Pezzi della pompa Tribo

Adattatore e giunto opzionali della pompa

Pezzo	P/N	Descrizione	Quantità	Nota
1	1082204	COUPLING, pump	1	A
2	1085679	KIT, pump adapter, Encore pump	1	B
3	941145	• O-RING, silicone, conductive, 0.625 x 0.812 in.	2	

NOTA A: Il giunto si usa in tutti i sistemi senza attacco filettato per la pompa Encore.
B: L'adattatore si usa al posto del giunto con i tubi di aspirazione nei sistemi di alimentazione con tramoggia.

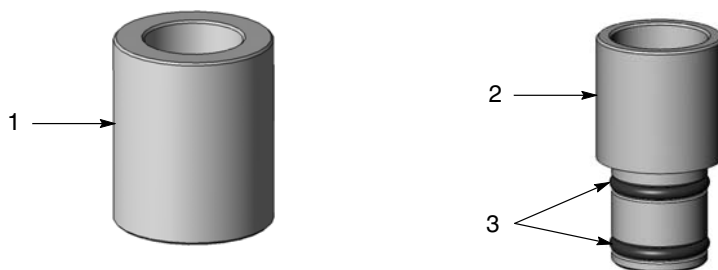


Fig. 6 Adattatore e giunto opzionali della pompa

Tubo per polveri e aria optional

P/N	Descrizione	Nota
900619	TUBING, polyurethane, 8 mm OD, black	A
900618	TUBING, polyurethane, 8 mm OD, blue	B
900742	TUBING, polyurethane, 6 mm OD, blue	C
900740	TUBING, polyurethane, 10 mm OD, blue	D
768176	TUBING, powder, antistatic, 11 mm (0.43 in.) ID	E
768178	TUBING, powder, antistatic, 12,7 mm (12,70 mm.) ID	E

NOTA A: Tubatura dell'aria di portata.
B: Tubatura dell'aria di nebulizzazione.
C: Tubatura dell'aria fluidizzante per alimentatori vibranti e tramogge.
D: Tubatura dell'aria per l'alimentazione d'aria compressa.
E: Tubatura di alimentazione polvere, la quantità minima ordinabile è di 50 ft.

Edizione 11/09

Data del copyright originale 2009. Encore, Nordson e il logo Nordson sono marchi registrati della Nordson Corporation.

Tivar è marchio registrato della Poly Hi Solidur, Inc.