

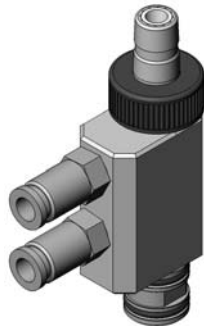
Encore[®] pulverin in-line-syöttöpumppu



VAROITUS: Vain ammattitaitoinen henkilökunta saa suorittaa seuraavat toimenpiteet. Noudata tämän käsikirjan sekä kaikkia muita asiaankuuluvia turvaohjeita/kirjallista materiaalia.

Seloste

Encore in-line-pulveripumppua käytetään jauhesyöttökeskuksissa jauheen vetämiseksi säiliöstä, jauhevirran hajottamiseksi ja sen siirtämiseksi jauheenruiskutuspuistooliin. Pumput asennetaan varsiosiin ja niitä voidaan käyttää 11 mm:n (768176) tai 1/2-tuumaisen (768178) Nordson antistaattisen pulverin syöttöletkun kanssa.



Kuva 1 Encore pulverin in-line-syöttöpumppu

Pumpun poistaminen



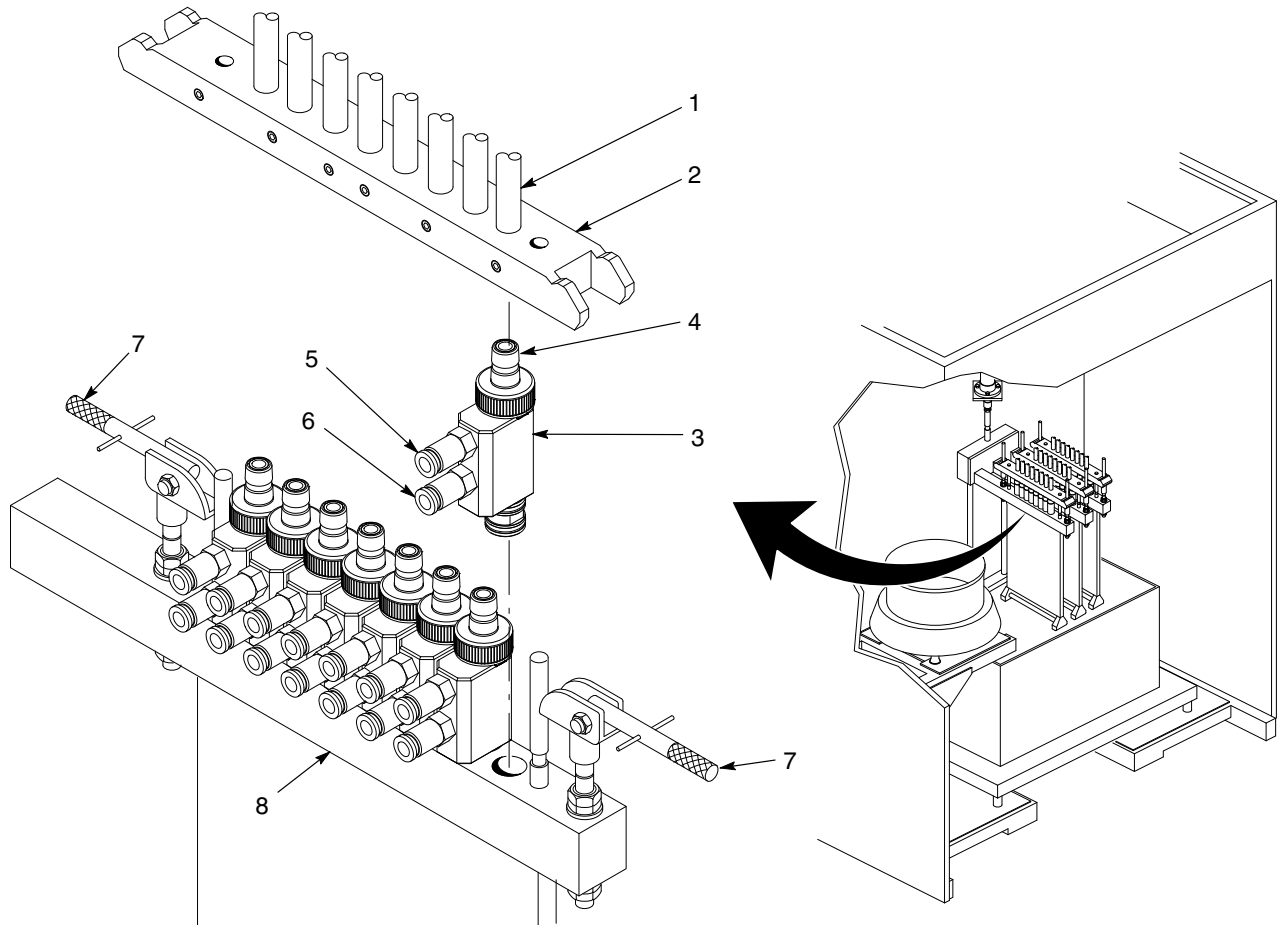
VAROITUS: Aseta syöttökeskuksen ohjaimet käsiohjattuun toimintotilaan, MANUAL, ei-halutun varsiosan liikkeen estämiseksi ennen kuin teet seuraavat työt. Tämän varoituksen huomiotta jättäminen saattaa aiheuttaa henkilövahinkoja.

1. Ota ruiskutuspuistoolit pois päältä ja laita syöttökeskus MANUAL-tilaan, nosta sitten varsiosa pois jauhesäiliöstä.
2. Painepuhalla varsiosa ja in-line-pumput.
3. Katso kuvaa 2. Siirrä kiinnityskahvat (7) ala-asentoon.
4. Nosta syöttöletkun jakotukki (2) pois pumpuista. Varo vahingoittamasta pumpun venturikuristimia (4). Painepuhalla syöttöputken jakotukki ja pumput.
5. Irrota ilmaletkut pumpun virtaaman (6) ja sumutusilman (5) varusteista.
6. Vedä pumppu (3) irti jakotukkiryhmästä (8) pienellä kiertävällä liikkeellä.

Pumpun asennus

HUOMAA: Parhaiden tulosten aikaansaamiseksi pulverin syöttöletku (1) ei saisi olla pidempi kuin 10,7 metriä (35 jalkaa) ja sen nousu ei letkun pituuden matkalla saa ylittää 3,7 metriä (12 jalkaa).

1. Katso kuvaa 2. Työnnä pumppua (3) jakotukkiryhmään (8), kunnes pumpun runko koskettaa ryhmään.
2. Kytke virtaaman ja sumutusilman letkusto virtaaman (6) ja sumutusilman (5) varusteisiin.
3. Asenna syöttöletkun jakotukki (2) pumpun venturikuristimiin (4).
4. Siirrä kiinnityskahvat (7) yläasentoon.



Kuva 2 Jatkovarsiosien rivipumppujen poistaminen ja asentaminen

- | | | |
|---------------------------|------------------------|--------------------|
| 1. Pulverin syöttöletku | 4. Venturi-kuristin | 7. Kiinnityskahvat |
| 2. Syöttöletkun jakotukki | 5. Sumutusilmavarustus | 8. Jakotukkiryhmä |
| 3. In-line pulveripumppu | 6. Virtausilmavarustus | |

Käyttö



VAROITUS: Kaikki sähköä johtavat laitteet maalausalueella tulee maadoittaa. Maadoittamaton tai heikosti maadoitettu laitteisto saattaa varautua sähköisesti ja aiheuttaa voimakkaan sähköiskun tai saada aikaan kipinöitä, jotka ovat tarpeeksi kuumia aiheuttamaan tulipalon tai räjähdyksen.

Käytössä olevat ilmanpaineet määritetään järjestelmän muuttujilla, mukaan lukien pulverin syöttöletkutyypin ja -koko, jauheenruiskutuspuistolain tyyppi, pulverityyppi, kuljettimen nopeus ja haluttu kalvon rakenne.

Seuraavat ilmavirrat ovat keskimääräisiä lähtöarvoja. Säädä ilmavirrat halutun pulverintoimitusmäärän ja -tiheyden aikaan saamiseksi.

Sumutusilma: 1,7 m³/hr (1,0 cfm)

Virtausilma: 2,5 m³/hr (1,5 cfm)

Ylläpito



VAROITUS: Puhalla pulverinsyöttöletkuun aina pumpun puolelta. Varmista, että kaapin poistoimuri on toiminnassa.



VAROITUS: Älä raaputa iskusulanutta pulveria irti pumpun osista terävillä metallityökaluilla. Pulveria alkaa kertyä naarmuihin pulverin kanssa kosketuksissa olevilla pinnoilla, aiheuttaen iskusulamista ja pumpun tukkeutumista.

Päivittäin	Puhdista pumppu silloin, kun teet joko värin muutoksen tai laitat järjestelmän seisokkiin. Katso lisätietoja pulverin syöttökeskuksen käsikirjasta.
Ajoittain	<p>Pura pumppu säännöllisesti ja puhdista sen osat seuraavien ohjeiden mukaisesti:</p> <ul style="list-style-type: none"> • Käytä matalapaineista paineilmaa ja nukkaamattomia liinoja. • Pumpun osat voidaan pyyhkiä puhtaaksi puhtaalla kankaalla, joka on kastettu ei-myrkylliseen liuotteeseen kuten alkoholiin. Irrota O-renkaat ensin, jotta liuotin ei vaurioita niitä. • Tarkasta kaikki osat ja vaihda kaikki kuluneet tai vaurioituneet osat.

Pumpun korjaus

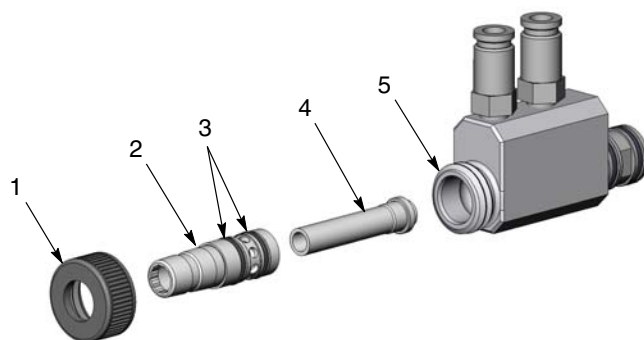


VAROITUS: Ota ruiskutuspistoolit pois päältä ja laita järjestelmä MANUAL-tilaan ennen kuin poistat pumpun varsiosasta. Tämän varoituksen huomiotta jättäminen saattaa aiheuttaa henkilövahinkoja.

Irrota pumppu varsiosasta. Katso pumpun poistaminen sivulta 1.

Venturikuristimen vaihtaminen

1. Katso kuvaa 3. Ruuvaa auki ja poista mutteri (1).
2. Vedä hieman kiertäen kuristimen pidin ja kuristin (2, 4) pois pumpun rungosta (5). Tarkasta pidin ja kaksi siihen asennettua johtavaa silikonista O-rengasta (3) kulumisen ja vaurioiden osalta. Vaihda kuluneet tai vaurioituneet osat.
3. Asenna uusi kuristin kuristimen pitimeen, työnnä sitten kuristimen pidin runkoon hieman kiertäen.
4. Laita mutteri kuristimen pitimen päälle ja ruuvaa se runkoon. Kiristä mutteri käsin kireälle.



Kuva 3 Kuristimen poistaminen ja asentaminen

- | | | |
|---------------------|--|-----------------|
| 1. Mutteri | 3. O-renkaat (sisähalk. 0,489 x L 0,070) | 5. Pumpun runko |
| 2. Kuristimen pidin | 4. Venturi-kuristin | |

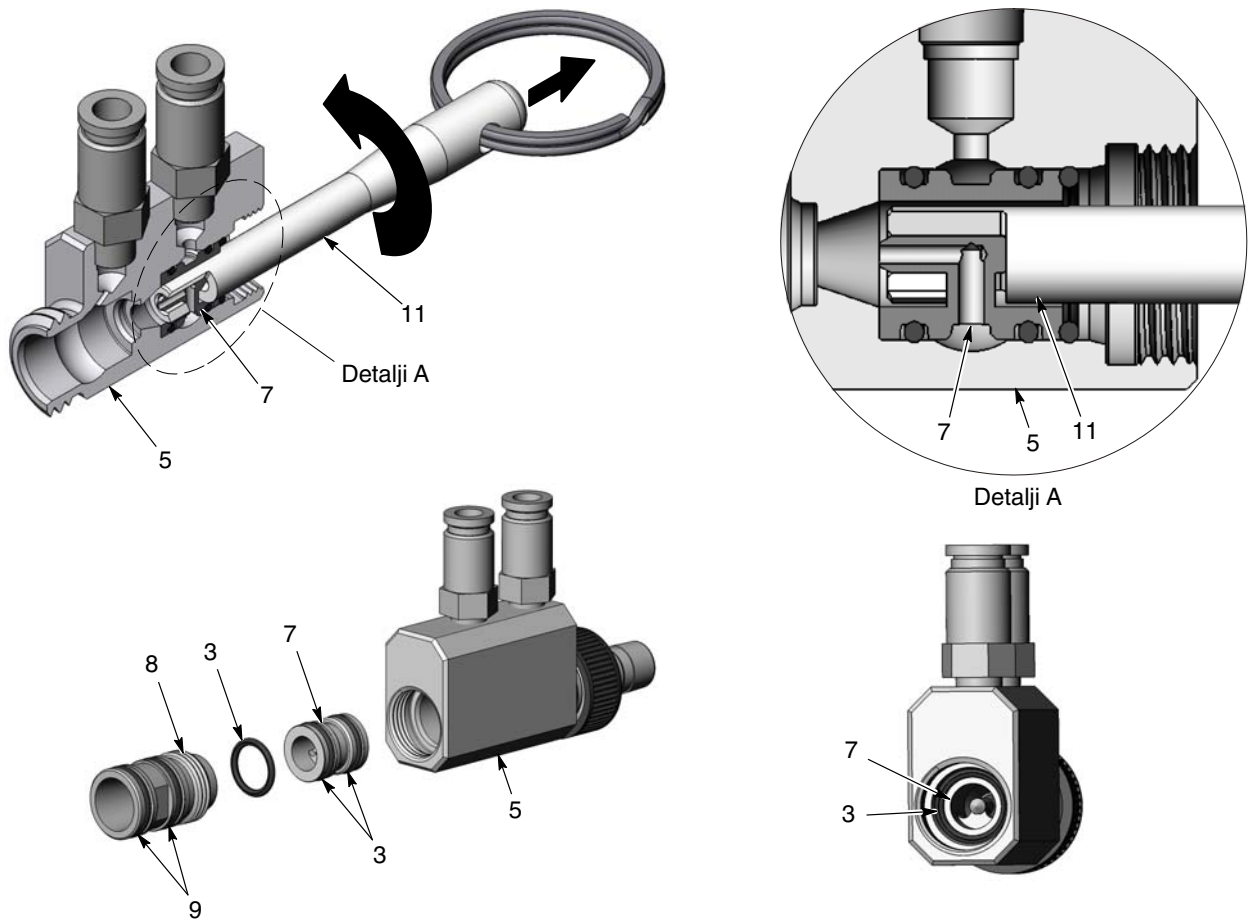
Huomaa: Kaikki O-renkaat ovat johtavaa silikonia. Ei saa vaihtaa ei-johtaviin O-renkaisiin.

Ruiskuttimen vaihtaminen

Tämä prosessi vaatii ruuviavaimen ja ulosvetotyökalun. Näm työkalut ovat valinnaisia ja ne tulee tilata erikseen. Katso näiden työkalujen osanumerot kohdasta *Lisävarusteet*.

1. Katso kuvaa 4. Ruuvaa ruiskutinsovitei (8) auki pumpun rungosta (5) ruuviavaimella.
2. Laita ulosvetotyökalu (11) ruiskuttimeen (7) ja pyöritä sitä myötäpäivään ruiskuttimen kiinnitinlaitteen salpaamiseksi näytetyllä tavalla. Käännä työkalua myötäpäivään ja poista ruiskutin pumpun rungosta sitä samalla vetäen.
3. Tarkasta ruiskutin, ruiskutinsovite ja kaikki viisi O-rengasta (3, 7, 8 ja 9) kulumisen ja vaurioiden osalta. Vaihda vaurioituneet tai kuluneet osat.

4. Asenna kaksi O-rengasta (3) ruiskuttimeen, paina sitten ruiskutin pumpun runkoon varmistaen, että ruiskutussuutin osoittaa rungon ulostulopäähän päin. Ulosvetotyökäluä voidaan käyttää ruiskuttimen asettamiseksi täysin pumpun runkoaukon pohjaan.
5. Tarkasta irtonainen O-rengas (3) ja varmista, ettei se ole vaurioitunut tai kierossa. Laita se pumpun runkoon ja aseta se ruiskutinta vasten. Ulosvetotyökäluä päätä voidaan käyttää sen varmistamiseksi, että se on oikein paikallaan.
6. Varmista, että kaksi suurempaa O-rengasta ovat asennettuina ruiskutinsovitteeseen. Ruuvaa ruiskutinsovite pumpun runkoon ja kiristä tiukkaan avaimella.



Kuva 4 Ruiskuttimen poistaminen ja asentaminen

- | | | |
|--|--------------------|--|
| 3. O-renkaat (sisähalk. 0,489 x L 0,070) | 7 Ruiskutin | 9. O-renkaat (sisähalk. 0,627 x L 0,080) |
| 5. Pumpun runko | 8. Ruiskutinsovite | 11. Ruiskuttimen ulosvetotyökälu |

Huomaa: Kaikki O-renkaat ovat johtavaa silikonia. Ei saa vaihtaa ei-johtaviin O-renkaisiin.

Osat

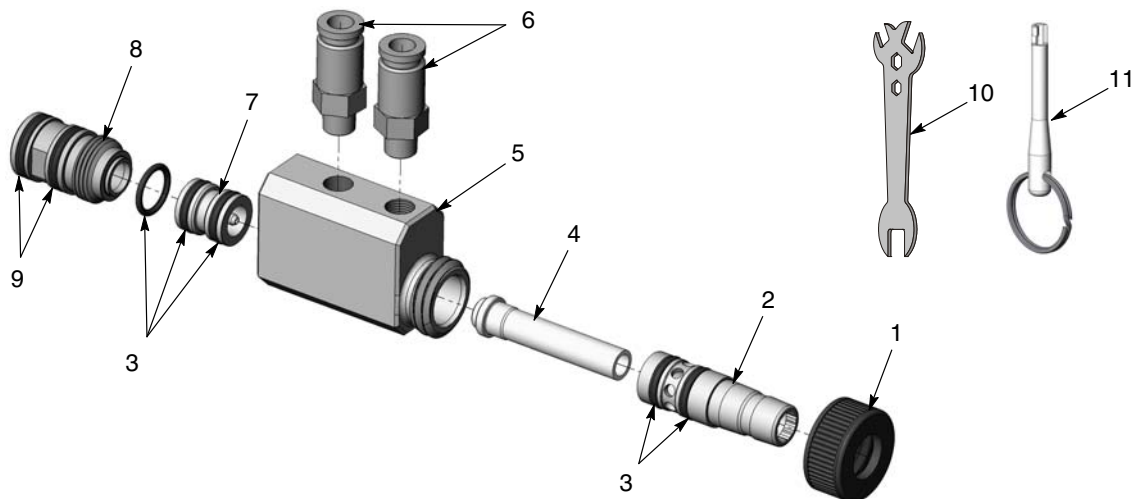
Osien tilaamiseksi ota yhteys Nordson Finishing Customer Support Centeriin, puh. (800) 433-9319 tai paikalliseen Nordson-edustajaan.

Pumpun osat

Kohta	P/N	Seloste	Määrä	Huomaa
—	1095926	PUMP assembly, inline, Encore, packaged	1	
1	1095914	• NUT, pump Encore Generation II	1	
2	1095898	• HOLDER, pump throat, Encore Generation II	1	
3	940147	• O-RING, silicone, conductive, 0.489 ID x 0.070 in. wide	5	
4	1095899	• THROAT, pump, Encore Generation II, Tivar	1	
5	1095915	• BODY, inline pump, Encore	1	
6	344252	• VALVE, check, M8 tube x R 1/8 in., M, output	2	
7	1095917	• INJECTOR, machined, inline pump, Encore	1	
8	1095916	• ADAPTER, injector, inline pump, Encore	1	
9	1088590	• O-RING, silicone, conductive, 0.627 ID x 0.080 in. wide	2	

Lisävarusteet

Kohta	P/N	Seloste	Määrä	Huomaa
4	1095910	THROAT, pump, Encore Generation II, PTFE	1	
10	152999	WRENCH	1	
11	1097913	TOOL, extraction, inline pump, Encore	1	



Kuva 5 Encore in-line-pulveripumpun osat

Julkaistu 11/09

Alkuperäinen copyright 2009. Nordson ja Nordsonin logo ovat Nordson Corporationin rekisteröityjä tavaramerkkejä.

Tivar on Poly Hi Solidur, Inc.:n rekisteröity tavaramerkki.