

Encore[®] Inline Pulverpumpe



ACHTUNG: Alle folgenden Tätigkeiten nur von qualifiziertem Personal ausführen lassen. Sicherheitshinweise hier und in der gesamten Dokumentation befolgen.

Kennenlernen

Die Encore Inline-Pulverpumpe wird in Pulverzentren dazu benutzt, Pulver aus einem Behälter zu fördern, den Pulverstrom zu zerstäuben und ihn zu einer Pulversprühpistole weiterzuleiten. Die Pumpen werden auf Lanzenbaugruppen installiert und können zusammen mit antistatischen Pulverzufuhrschläuchen von Nordson mit 11 mm (768176) oder 1/2 Zoll (768178) Durchmesser verwendet werden.

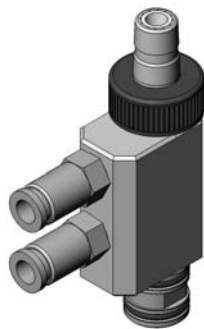


Abb. 1 Encore Inline-Pulverpumpe

Abnehmen der Pumpe



ACHTUNG: Vor dem Ausführen der folgenden Arbeiten die Steuerung des Pulverzentrums auf MANUAL stellen, um unbeabsichtigte Bewegungen der Lanzenbaugruppe zu vermeiden. Bei Nichtbeachtung dieser Warnung besteht Verletzungsgefahr.

1. Sprühpistolen ausschalten und das Pulverzentrum in die Betriebsart MANUAL versetzen, dann die Lanzenbaugruppe aus dem Pulverbehälter heben.
2. Lanzenbaugruppe und Inline-Pumpen abblasen.
3. Siehe Abbildung 2. Die Klemmhebel (7) in die untere Position bringen.
4. Den Pulverschlauch-Verteiler (2) von den Pumpen abnehmen. Darauf achten, dass die Venturikehlen der Pumpen (4) nicht beschädigt werden. Pulverschlauch-Verteiler und Pumpen abblasen.
5. Die Luftschläuche von den Anschlüssen für Förderluft (6) und Zerstäuberluft (5) an der Pumpe abnehmen.
6. Die Pumpe (3) mit einer leichten Drehbewegung vom Verteilerblock (8) abnehmen.

Pumpe installieren

HINWEIS: Beste Ergebnisse erhält man, wenn der Pulverschlauch (1) nicht länger als 10,7 Meter (35 ft) ist und über seine gesamte Länge nicht mehr als 3,7 Meter (12 ft) ansteigt.

1. Siehe Abbildung 2. Die Pumpe (3) in den Verteilerblock (8) schieben, bis das Pumpengehäuse am Verteilerblock anliegt.
2. Die Schläuche für Förderluft und Zerstäuberluft an die Anschlüsse für Förderluft (6) und Zerstäuberluft (5) anschließen.
3. Den Pulverschlauch-Verteiler (2) auf den Venturikehlen (4) der Pumpe installieren.
4. Die Klemmhebel (7) in die obere Position bringen.

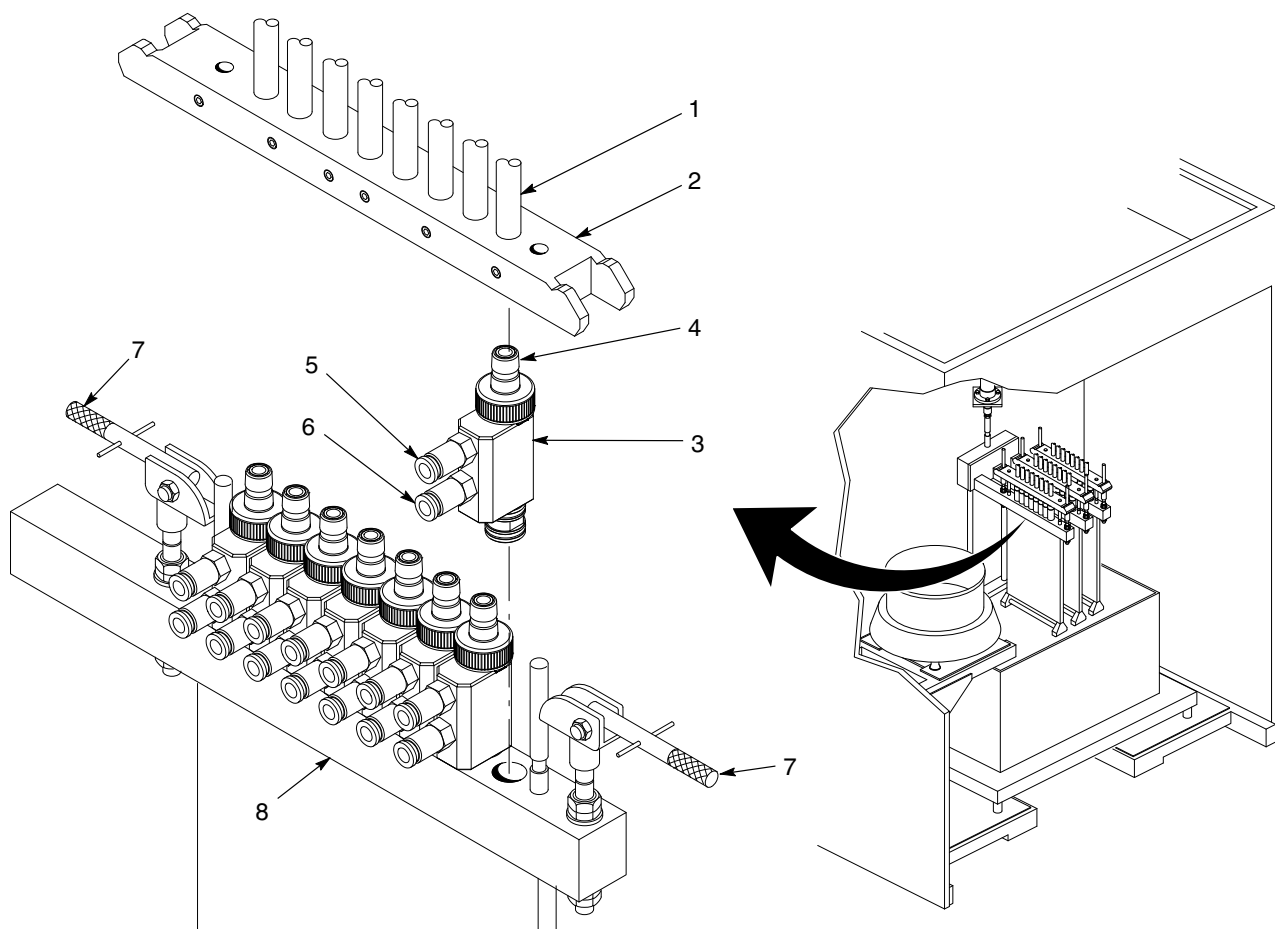


Abb. 2 Inline-Pumpen von Lanzenbaugruppen abnehmen bzw. darauf installieren

- | | | |
|----------------------------|---------------------------------|-------------------|
| 1. Pulverzufuhrschlauch | 4. Venturikehle | 7. Klemmhebel |
| 2. Pulverschlauchverteiler | 5. Anschluss für Zerstäuberluft | 8. Verteilerblock |
| 3. Inline-Pulverpumpe | 6. Anschluss für Förderluft | |

Bedienung



ACHTUNG: Alle elektrisch leitenden Geräte im Sprühbereich müssen an eine gute Erdung angeschlossen sein. Bei nicht oder schlecht geerdeten Geräten kann eine elektrostatische Aufladung erfolgen, die durch schwere elektrische Schläge Personen gefährden oder durch heißen Funkenschlag Feuer oder Explosionen verursachen kann.

Die Luftdrücke für den Betrieb werden von den Systemvariablen bestimmt, wie z. B. Art und Größe des Pulverschlauches, Typ der Sprühpistole, Pulvertyp, Geschwindigkeit des Werkstück-Förderbandes und gewünschter Schichtaufbau.

Die folgenden Luftstromwerte sind durchschnittliche Ausgangswerte. Die Luftströme entsprechend anpassen, um die gewünschten Werte für Pulverförderungsvolumen und -dichte zu erhalten.

Zerstäuberluft: 1,7 m³/h (1,0 cfm)
Förderluft: 2,5 m³/h (1,5 cfm)

Wartung



VORSICHT: Den Pulverschlauch immer von der Pumpenseite her ausblasen. Sicherstellen, dass das Absauggebläse der Kabine läuft.



VORSICHT: Niemals gesinterte Pulverrückstände mit scharfkantigen Metallwerkzeugen von Pumpenteilen abkratzen. Auf Kratzern in den Flächen mit Pulverkontakt kommt es zu Ansammlung und Aufsintern von Pulver, das die Pumpe verstopfen kann.

Täglich	Die Pumpe spülen, wenn ein Farbwechsel vorgenommen oder das System abgeschaltet wird. Zu weiteren Informationen siehe Betriebsanleitung Ihres Pulverzentrums.
Regelmäßig	Die Pumpe regelmäßig zerlegen und ihre Teile entsprechend den nachstehenden Hinweisen reinigen: <ul style="list-style-type: none"> • Niederdruckluft und flusenfreie Tücher benutzen. • Die Pumpenteile dürfen mit einem sauberen Tuch, das mit einem nicht toxischen Lösemittel wie Alkohol befeuchtet wurde, sauber gewischt werden. Zunächst die O-Ringe abnehmen, damit sie durch das Lösemittel nicht beschädigt werden. • Alle Teile inspizieren und verschlissene oder beschädigte Teile ersetzen.

Pumpe reparieren



ACHTUNG: Vor dem Abnehmen der Pumpe von der Lanzenbaugruppe die Sprühpistolen abschalten und das System in die Betriebsart **MANUAL** versetzen. Bei Nichtbeachtung dieser Warnung besteht Verletzungsgefahr.

Die Pumpe von der Lanzenbaugruppe abnehmen. Siehe Anleitung zum Abnehmen der Pumpe auf Seite 1.

Venturikehle ersetzen

1. Siehe Abbildung 3. Mutter (1) lösen und abnehmen.
2. Kehlenhalter und Kehle (2, 4) mit einer leichten Drehbewegung aus dem Pumpengehäuse (5) ziehen. Halter und die daran installierten beiden leitfähigen Silikon-O-Ringe (3) auf Verschleiß oder Schäden prüfen. Verschlissene oder beschädigte Teile auswechseln.
3. Die neue Kehle im Kehlenhalter installieren und dann den Kehlenhalter mit einer leichten Drehbewegung in das Gehäuse schieben.
4. Die Mutter über dem Kehlenhalter aufsetzen und auf das Gehäuse schrauben. Die Mutter handfest anziehen.

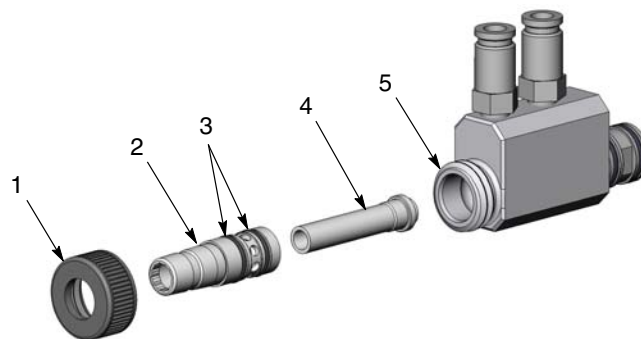


Abb. 3 Venturikehle abnehmen und installieren

- | | | |
|--------------------|------------------------------------|------------------|
| 1. Mutter | 3. O-Ringe (0,489 ID x 0,070 dick) | 5. Pumpengehäuse |
| 2. Kehlenhalterung | 4. Venturikehle | |

Hinweis: Alle O-Ringe bestehen aus leitfähigem Silikon. Nicht durch nicht leitende O-Ringe ersetzen.

Injektor ersetzen

Für diese Arbeiten ist ein Schraubenschlüssel und ein Extraktionswerkzeug erforderlich. Diese Werkzeuge sind optionales Zubehör und müssen separat bestellt werden. Für Teilenummern dieser Werkzeuge siehe *Optionen*.

1. Siehe Abbildung 4. Den Injektoradapter (8) mit einem Schraubenschlüssel vom Pumpengehäuse (5) abschrauben.
2. Das Extraktionswerkzeug (11) in den Injektor (7) einführen und im Uhrzeigersinn drehen, um es wie abgebildet in das Injektorkreuz einzuhaken. Das Werkzeug während des Herausziehens im Uhrzeigersinn drehen, um den Injektor aus dem Pumpengehäuse zu entfernen.
3. Injektor, Injektoradapter und alle fünf O-Ringe (3, 7, 8 und 9) auf Verschleiß oder Schäden prüfen. Verschlissene oder beschädigte Teile auswechseln.

4. Zwei O-Ringe (3) am Injektor installieren, dann den Injektor in das Pumpengehäuse drücken; dabei sicherstellen, dass die Injektordüse in Richtung Ausgangsseite des Gehäuses zeigt. Das Extraktionswerkzeug kann verwendet werden, um den Injektor vollständig bis zum Boden der Pumpengehäusebohrung einzusetzen.
5. Den losen O-Ring (3) prüfen und sicherstellen, dass er nicht beschädigt oder verbogen ist. Den O-Ring in das Pumpengehäuse einführen, bis er am Injektor anliegt. Das Ende des Extraktionswerkzeugs kann verwendet werden, um sicherzustellen, dass er korrekt sitzt.
6. Sicherstellen, dass die beiden größeren O-Ringe am Injektoradapter installiert sind. Den Injektoradapter in das Pumpengehäuse schrauben und mit einem Schraubenschlüssel fest anziehen.

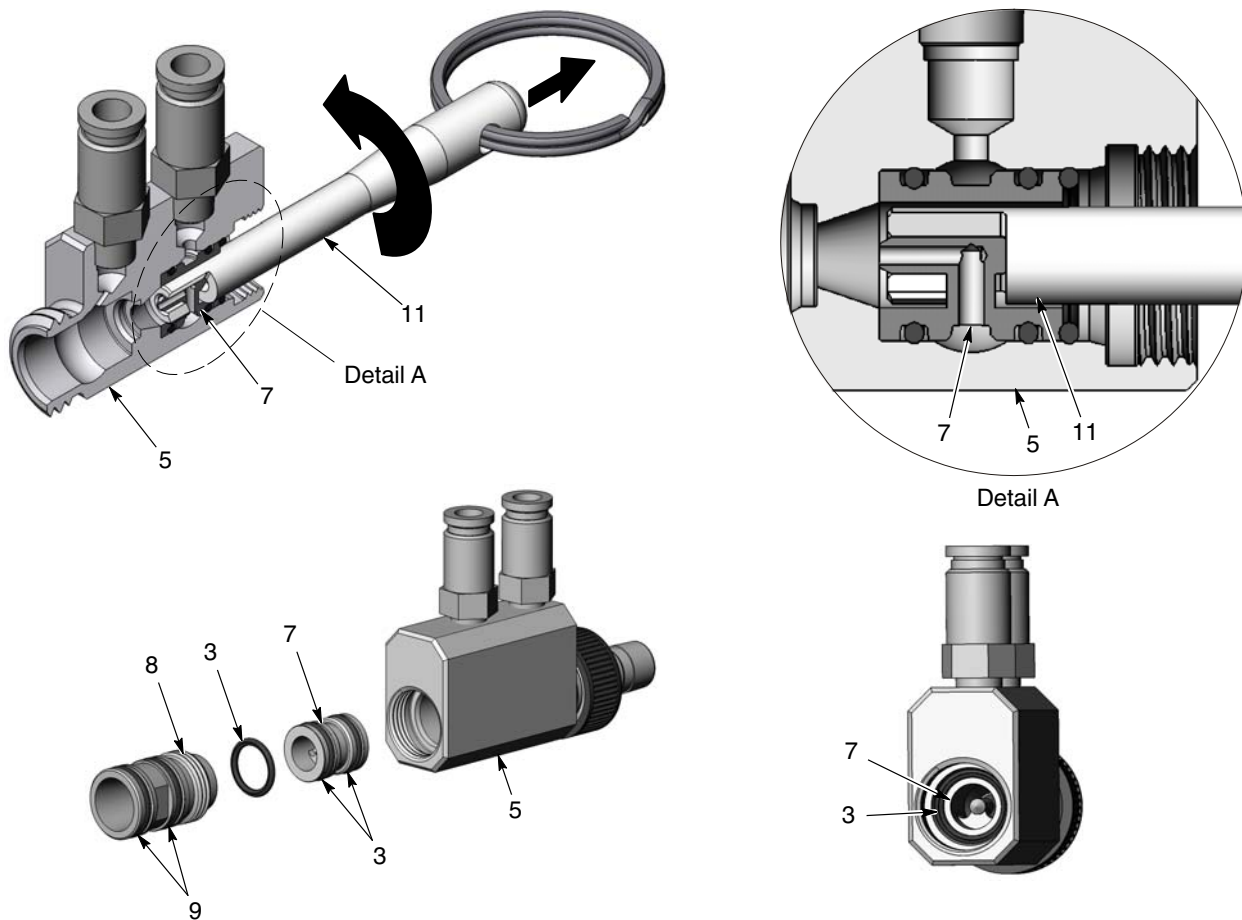


Abb. 4 Injektor abnehmen und installieren

- | | | |
|------------------------------------|--------------------|------------------------------------|
| 3. O-Ringe (0,489 ID x 0,070 dick) | 7. Injektor | 9. O-Ringe (0,627 ID x 0,080 dick) |
| 5. Pumpengehäuse | 8. Injektoradapter | 11. Injektor-Extraktionswerkzeug |

Hinweis: Alle O-Ringe bestehen aus leitfähigem Silikon. Nicht durch nicht leitende O-Ringe ersetzen.

Ersatzteile

Zur Bestellung von Ersatzteilen wenden Sie sich an das Nordson Finishing Kundendienstcenter oder an Ihren Ansprechpartner bei Nordson.

Pumpe

Position	P/N	Benennung	Anzahl	Hinweis
—	1095926	PUMP assembly, inline, Encore, packaged	1	
1	1095914	• NUT, pump Encore Generation II	1	
2	1095898	• HOLDER, pump throat, Encore Generation II	1	
3	940147	• O-RING, silicone, conductive, 0.489 ID x 0.070 in. wide	5	
4	1095899	• THROAT, pump, Encore Generation II, Tivar	1	
5	1095915	• BODY, inline pump, Encore	1	
6	344252	• VALVE, check, M8 tube x R 1/8 in., M, output	2	
7	1095917	• INJECTOR, machined, inline pump, Encore	1	
8	1095916	• ADAPTER, injector, inline pump, Encore	1	
9	1088590	• O-RING, silicone, conductive, 0.627 ID x 0.080 in. wide	2	

Optionen

Position	P/N	Benennung	Anzahl	Hinweis
4	1095910	THROAT, pump, Encore Generation II, Teflon	1	
10	152999	WRENCH	1	
11	1097913	TOOL, extraction, inline pump, Encore	1	

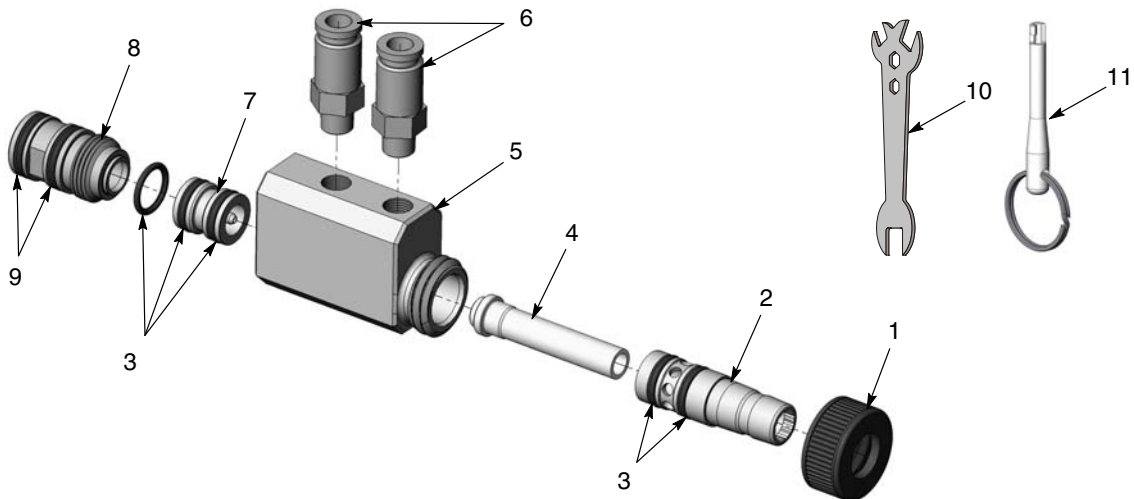


Abb. 5 Ersatzteile Encore Inline-Pulverpumpe

Ausgabe 11/09

Copyright 2009. Nordson und das Nordson-Logo sind eingetragene Warenzeichen der Nordson Corporation.

Tivar ist ein eingetragenes Warenzeichen der Poly Hi Solidur, Inc.

Teflon ist ein eingetragenes Warenzeichen der E. I. DuPont de Nemours and Company.