

Encore[®] automatische poederspuitpistolen

Gebruikershandleiding
Onderdeelnr. 7169784A02
- Dutch -

Uitgegeven 02/11

Dit document kan zonder voorafgaande kennisgeving worden gewijzigd.
Ga naar <http://emanuals.nordson.com> voor de meest recente versie.



NORDSON CORPORATION • AMHERST, OHIO • USA

Inhoudsopgave

Veiligheid	1	Reparatie	22
Gekwalificeerd personeel	1	Versleten onderdelen in poederkanaal	
Bedoeld gebruik	1	vervangen	22
Regelgeving en goedkeuring	1	Reparatie van buisbevestigd pistool	23
Persoonlijke veiligheid	2	Demoneren van buisbevestigd pistool	23
Brandveiligheid	2	Monteren van buisbevestigd pistool	26
Aarding	3	Reparatie van stangbevestigd pistool	27
Maatregelen in geval van storing	4	Demoneren van stangbevestigd pistool	27
Afvalverwerking	4	Monteren van stangbevestigd pistool	29
Beschrijving	5	Onderdelen	30
Technische gegevens	6	Onderdelen voor buisbevestigd pistool	30
Certificeringslabel aanbrengapparaat	6	Onderdelenlijst voor standaard 5-feet	
Sticker met serienummer	6	buisbevestigd pistool	31
Speciale condities voor veilig gebruik:	6	Onderdelen voor stangbevestigd pistool	32
Afmetingen en gewichten	7	Onderdelenlijst voor stangbevestigd pistool	33
Installatie	8	Optioneel buisbevestigd pistool van zes feet	34
Buisbevestigde pistolen	8	Opties	34
Stangbevestigde pistolen	8	Kabels	34
Aansluiten van het pistool	9	Vlakspuitmonden	34
Installatie van ionencollector	10	Conische spuitmond en deflectors	35
Montage bij stangbevestigd pistool	10	Kruissnede spuitmonden	35
Montage bij buisbevestigd pistool	10	1/2-inch poederslangkoppeling	35
Afstellen van ionencollectorstaaf	11	Bevestigingen voor buisbevestigd pistool	36
Gebruik	12	Standaardbevestiging	36
Vlakspuitmonden wisselen	12	Scharnierbevestiging	36
Optionele deflectors of conische spuitmonden		Pistoolbevestiging met extrusieprofiel	37
wisselen	13	Pistoolstang voor stangbevestigde pistolen	38
Onderhoud	14	Ionencollectorset	39
Dagelijks onderhoud	14		
Problemen en oplossingen	16		
Algemeen storingzoekschema	16		
Weerstandstest elektrische voeding	19		
Weerstandstest elektrode-eenheid	19		
Geleidingstests voor kabels	20		
Stekkerbus aan pistool	20		
Verlengkabel pistool	20		
Pistoolkabel	21		

Contact met ons

Nordson Corporation waardeert vragen om informatie, commentaar en inlichtingen t.a.v. van zijn producten. Algemene informatie over Nordson kan worden gevonden op het internet op het volgende adres:
<http://www.nordson.com>.

Kennisgeving

Dit is een publicatie van Nordson Corporation die is beschermd door auteursrecht. Originële copyrightdatum 2010. Dit document mag niet, in zijn geheel noch gedeeltelijk, worden gefotokopieerd, gereproduceerd of vertaald zonder voorafgaande schriftelijke toestemming van Nordson Corporation. De informatie in deze publicatie kan worden gewijzigd zonder voorafgaande kennisgeving.

Handelsmerken

Encore, Nordson en het Nordson logo zijn gedeponeerde handelsmerken van Nordson Corporation.

Encore® automatische poederspuitpistolen

Veiligheid

Lees en volg de onderstaande veiligheidsinstructies. Specifieke waarschuwingen voor taken en apparatuur, voorzorgsmaatregelen en instructies zijn meegeleverd in de documentatie bij de apparatuur indien dat van toepassing is.

Zorg dat alle documentatie bij de apparatuur, ook deze instructies, toegankelijk is voor alle personen die betrokken zijn bij het onderhoud of het gebruik van de apparatuur.

Gekwalificeerd personeel

De eigenaar van de apparatuur is ervoor verantwoordelijk te zorgen dat Nordson apparatuur wordt geïnstalleerd, gebruikt en onderhouden door gekwalificeerd personeel. Gekwalificeerd personeel zijn die medewerkers of onderaannemers die zijn opgeleid voor het veilig uitvoeren van de aan hen toegewezen taken. Zij zijn vertrouwd met alle relevante veiligheidsvoorschriften en -regels en zijn fysiek in staat om de hun toegewezen taken uit te voeren.

Bedoeld gebruik

Het gebruik van Nordson apparatuur op andere manieren dan als beschreven in de bij de apparatuur meegeleverde documentatie kan leiden tot letsel aan personen of schade aan eigendommen.

Voorbeelden van onbedoeld gebruik van apparatuur zijn onder andere

- het gebruik van ongeschikte materialen
- het uitvoeren van niet-toegestane modificaties
- het verwijderen of uitschakelen van afschermingen of beveiligingen
- het gebruik van ongeschikte of beschadigde onderdelen
- het gebruik van niet-goedgekeurde hulpapparatuur
- het gebruik van de apparatuur buiten de maximale specificaties

Regelgeving en goedkeuring

Controleer of alle apparatuur geschikt is en goedgekeurd is voor de omgeving waarin deze wordt gebruikt. Eventuele goedkeuringen verkregen voor Nordson apparatuur zijn ongeldig als instructies voor installatie, gebruik en onderhoud niet worden opgevolgd.

Alle fasen in het installeren van de apparatuur moeten voldoen aan Europese, landelijke en plaatselijke voorschriften.

Persoonlijke veiligheid

Volg onderstaande instructies om letsel te voorkomen.

- Gebruik of onderhoud de apparatuur alleen als u daartoe gekwalificeerd bent.
- Gebruik de apparatuur alleen als afschermingen, deuren of afdekpanelen intact zijn en als de automatische beveiligingen correct werken. Veiligheidsvoorzieningen mogen niet uitgeschakeld of overbrugd worden.
- Blijf uit de buurt van bewegende apparatuur. Voordat u bewegende apparatuur afstelt of hieraan onderhoud verricht, moet de elektrische voeding zijn uitgeschakeld en de apparatuur volledig tot stilstand zijn gekomen. Breng een blokkeerbeveiliging aan op de hoofdschakelaar en beveilig de apparatuur tegen onverwachte bewegingen.
- Maak vloeistof- en persluchtssystemen drukloos (ontlucht/tap af) voordat u systemen of componenten onder druk afstelt of hieraan onderhoud verricht. Ontkoppel, vergrendel en breng attentielabels aan op schakelaars voordat u onderhoudswerkzaamheden aan elektrische apparatuur verricht.
- Zorg dat u de veiligheidsdataformulieren (MSDS) van alle gebruikte materialen in bezit heeft en gelezen heeft. Volg de instructies van de fabrikant voor het veilig hanteren en gebruiken van materialen en gebruik de aanbevolen veiligheidsvoorzieningen voor personen.
- Let om letsel te voorkomen ook op de minder in het oog springende risico's op de werkplek die vaak niet geheel te vermijden zijn, zoals hete oppervlakken, scherpe randen, bekrachtigde elektrische circuits en bewegende onderdelen zonder omkasting of die om praktische redenen niet afgeschermd zijn.

Brandveiligheid

Volg onderstaande instructies om brandgevaar of explosies te voorkomen.

- Rook, las, slijp niet en gebruik geen open vuur in de nabijheid van ontvlambare materialen.
- Zorg voor voldoende ventilatie om gevaarlijke concentraties van vluchtige materialen of dampen te voorkomen. Raadpleeg voor richtlijnen de plaatselijke regelgeving of de veiligheidsdataformulieren (MSDS) van het materiaal.
- Koppel geen stroomvoerende elektrische circuits af terwijl u met ontvlambaar materiaal werkt. Schakel eerst de voeding af via een hoofdschakelaar om vonken te voorkomen.
- Zorg dat u weet waar noodstopknoppen, afsluitkleppen en brandblusapparaten zich bevinden. Wanneer in een spuitcabine brand ontstaat, moeten het lakspuitsysteem en de afzuigventilatoren onmiddellijk worden uitgeschakeld.
- Het reinigen, onderhouden, testen en repareren van de apparatuur moet gebeuren volgens de instructies in de bijbehorende documentatie.
- Gebruik uitsluitend vervangingsonderdelen die zijn bedoeld voor gebruik met de originele apparatuur. Neem contact op met uw Nordson vertegenwoordiger voor informatie en advies over onderdelen.

Aarding



PAS OP: Het gebruik van defecte elektrostatische apparatuur is gevaarlijk en kan elektrocutie, brand of explosie veroorzaken. Neem in uw periodiek onderhoudsprogramma ook weerstandstests op. Schakel alle elektrische en elektrostatische apparatuur onmiddellijk uit als u ook maar de geringste elektrische schok voelt of overspringende vonken of vlambogen veroorzaakt door statische lading ziet. Herstel de apparatuur uitsluitend als het probleem is gevonden en gecorrigeerd.

De aarding binnenin en rondom de cabineopeningen moet voldoen aan de NFPA-vereisten voor gevaarlijke locaties van Klasse II, Sectie 1 of 2. Raadpleeg NFPA 33, NFPA 70 (NEC paragrafen 500, 502 en 516) en NFPA 77, de nieuwste bepalingen.

- Alle elektrisch geleidende objecten in de spuitzones moeten elektrisch aan aarde zijn verbonden via een weerstand van niet meer dan 1 megohm, zoals gemeten door een instrument dat het te meten circuit bekrachtigd met minstens 500 volt.
- Te aarden apparatuur omvat mede maar niet uitsluitend de vloer van spuitzones, werkplatforms voor operators, hoppers, fotocelsteunen en afblaasmondstukken. Het personeel dat werkzaam is in de spuitzone moet geaard zijn.
- Wanneer het menselijk lichaam elektrostatisch geladen is, ontstaat mogelijk een ontstekingsrisico. Medewerkers die op een gelakt oppervlak staan, zoals een werkplatform voor operators, of die geen geleidende schoenen dragen, zijn niet geaard. Medewerkers horen schoenen te dragen met geleidende zolen of moeten een aardingskabel dragen, om zo verbonden te blijven aan aarde tijdens het werken met of nabij elektrostatische apparatuur.
- Operators moeten zorgen dat het huid-aan-handgreep contact tussen hun hand en de pistoolhandgreep gehandhaafd blijft, om een elektrische schok te voorkomen tijdens het werken met handbediende elektrostatische spuitpistolen. Wanneer beslist handschoenen moeten worden gedragen, snijd dan de handpalm- of vingerbekleding weg, draag elektrisch geleidende handschoenen of gebruik een aardingskabel verbonden aan de pistoolhandgreep of een andere rechtstreekse aardingsaansluiting.
- Schakel de voeding naar elektrostatische apparatuur uit en verbind pistoolelektroden aan aarde voordat u afstellingen verricht of poederspuitpistolen reinigt.
- Sluit na het onderhoud aan apparatuur alle ontkoppelde apparatuur, aardingskabels en bedrading aan.

Maatregelen in geval van storing

Wanneer een systeem of apparatuur in een systeem defect raakt, schakel het systeem dan direct uit en voer de volgende stappen uit:

- Schakel de elektrische voeding af en breng een blokkeerbeveiliging aan. Sluit de pneumatische afsluiters en maak het systeem drukloos.
- Zoek naar de oorzaak van de storing en corrigeer deze voordat u de apparatuur opnieuw opstart.

Afvalverwerking

Het afvoeren van apparatuur en materiaal die bij gebruik en onderhoud zijn toegepast, hoort te gebeuren overeenkomstig de plaatselijk geldende regelgeving.

Beschrijving

Encore automatische elektrostatische poederspuitpistolen zijn leverbaar in uitvoeringen met buisbevestiging of met stangbevestiging. Het 152,4 cm (5-ft) buisbevestigde pistool is standaard; optioneel is het 182,8 cm (6-ft) buisbevestigde pistool leverbaar. Het stangbevestigde pistool omvat een zwenkbare bevestiging die op het uiteinde past van de optionele pistoolstang.

De spuitpistolen zijn uitgevoerd met een geïntegreerde 100 kV spanningsversterker en elektrodeluchtspoeling, om te voorkomen dat zich poeder afzet op de elektrode. De pistolen hebben een recht poederkanaal om inslagversmelting te minimaliseren en een poederslang met snelkoppeling die snelle kleurenwisselingen mogelijk maakt.

De pistolen worden gebruikt in combinatie met het geïntegreerde Nordson iControl-besturingssysteem, dat voorziet in elektrostatische spanningsregeling, elektrodeluchtspoeling en de Encore-poederluchtpomp.

Vlakspuitmondten met 2,5 en 4-mm sleuven worden met de pistolen meegeleverd. Optionele apparatuur omvat:

- besturingskabels met een lengte van 8, 12 en 16-meter (26, 39, 52-feet).
- standaard, scharnierende en vast-profiel pistoolbevestigingen voor buisbevestigde pistolen.
- pistoolstang met 4-feet (121-cm) stang en klem voor 25-mm (1-inch) bevestigingsstangen.
- ionencollectorset.
- diverse vlakke, conische en kruissnede spuitmondten.

Stangbevestigd pistool



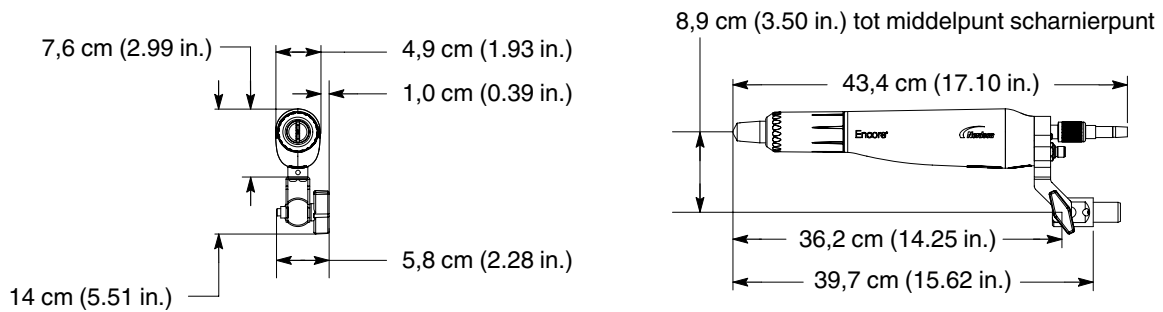
Buisbevestigd pistool



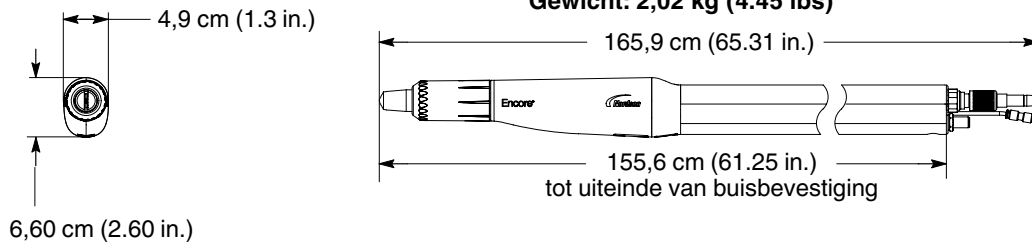
Afbeelding 1
Stangbevestigde en buisbevestigde pistolen

Afmetingen en gewichten

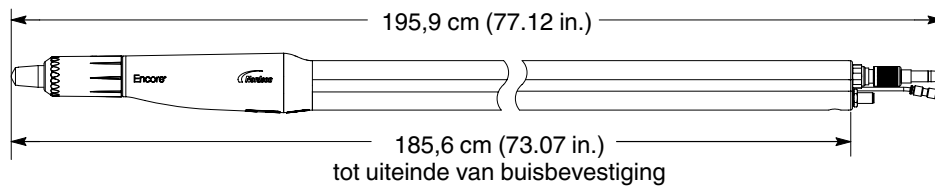
Stangbevestigd pistool Gewicht: 651 gram (1,44 lbs)



Buisbevestigd pistool van 5-feet Gewicht: 2,02 kg (4.45 lbs)



Buisbevestigd pistool van 6-feet Gewicht: 2,37 kg (5.23 lbs)

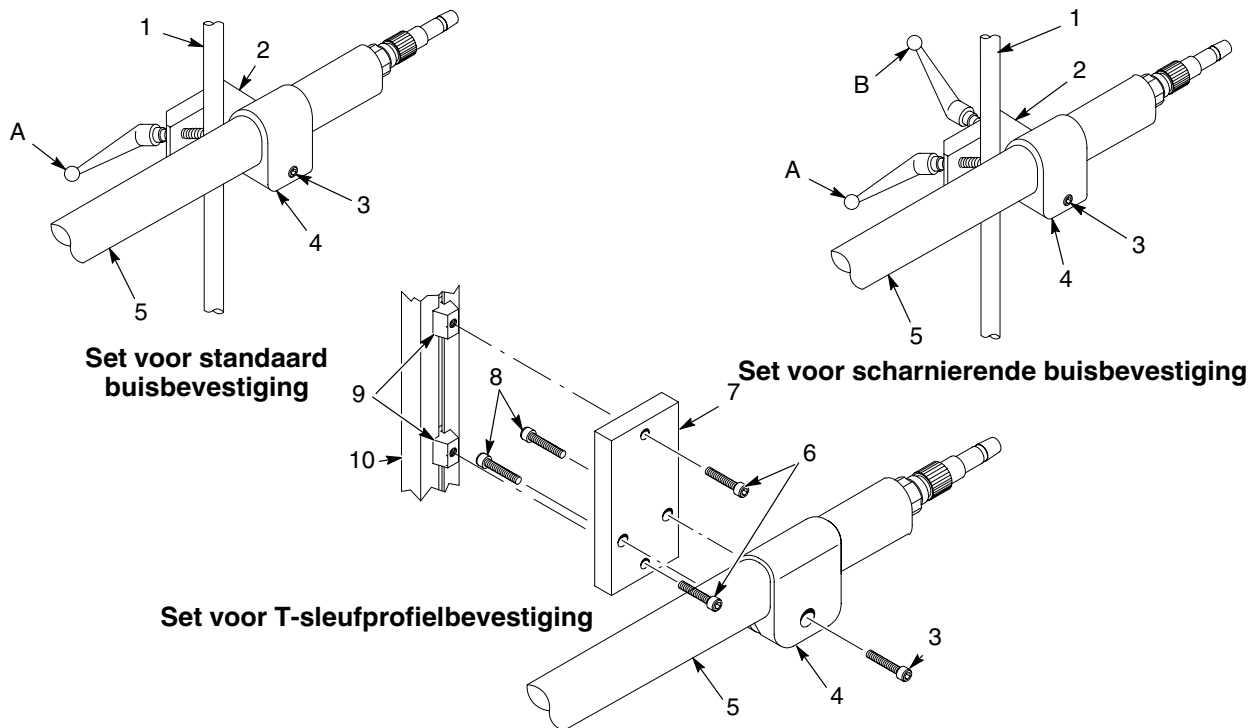


Afbeelding 2
Afmetingen en gewichten voor pistolen

Installatie

Buisbevestigde pistolen

Zie afbeelding 3. Het buisbevestigde pistool wordt aan een vaste pistoolsteun, oscillator of reciprocator gemonteerd met een van de hieronder getoonde montagesets.



Afbeelding 3 Montagesets voor buisbevestigde pistolen

- | | | |
|---------------------------------------|---|-------------------------------|
| 1. Bevestigingsstang 25,4-mm (1-inch) | 5. Pistoolbevestigingsbuis | 9. T-sleufmoeren |
| 2. Klem | 6. M8 x 30 schroeven | 10. T-sleufprofiel (zie Opm.) |
| 3. Klenschroef | 7. Plaatsteun | A. Klemgreep |
| 4. Bevestigingshuls | 8. $\frac{3}{8}$ -16 x 1-inch lange schroeven | B. Scharniergreep |

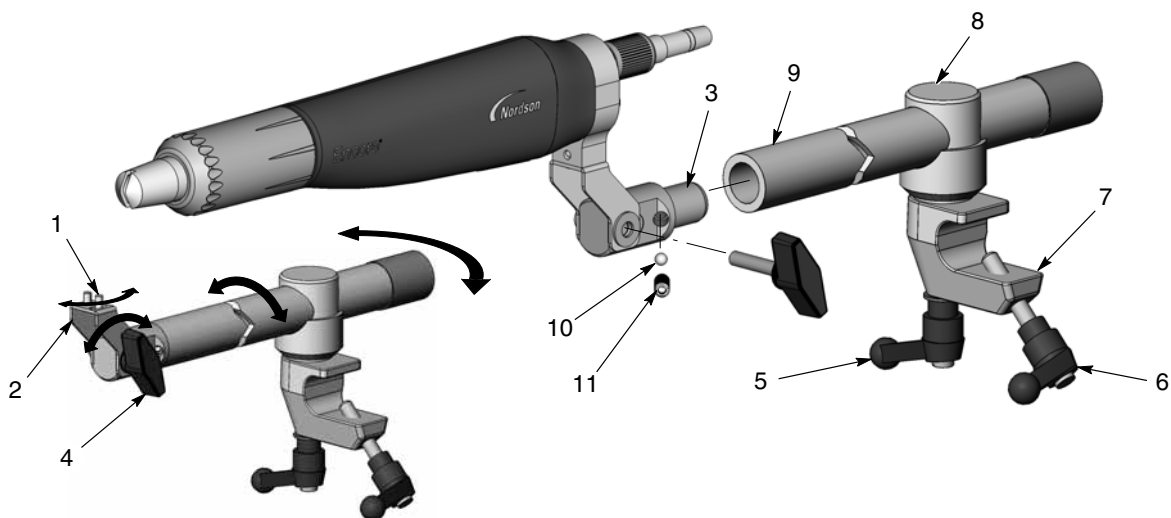
Opmerking: Niet meegeleverd in de set.

Stangbevestigde pistolen

Zie afbeelding 4. Installeer de adapter (3) voor de pistoolstangbevestiging het uiteinde van de verstelstang (9) en zet vast door de stelschroef (11) met een 4-mm zeskantsleutel aan te halen.

- Om het pistooluiteinde in dwarsrichting te verplaatsen, draait u de rechter draaiknop (1) los.
- Om het pistooluiteinde hoger of lager te stellen, draait u de scharnierknop (4) los.
- Om de verstelstang op de hartlijn van het blokkeerstuk (8) of in het blokkeerstuk zelf te verdraaien, zet u de draaigreep (5) los.

Het pistool wordt aan een vaste pistoolsteun, oscillator of reciprocator gemonteerd door de klem (7) in de juiste positie aan te brengen aan een 1 inch dikke bevestigingsstang en dan de klemgreep (6) vast te zetten.

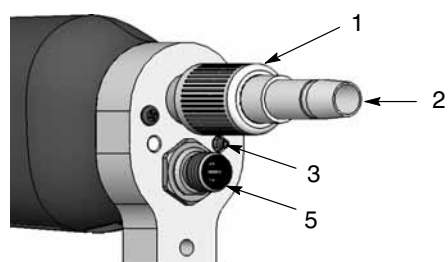


Afbeelding 4 Montage van stangbevestigd pistool

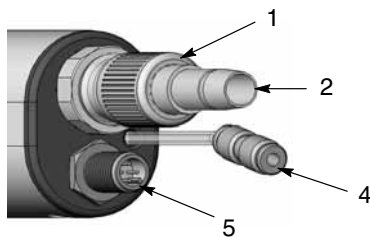
- | | | |
|----------------------------------|-----------------|-----------------|
| 1. Schroefknoppen | 5. Draaigreep | 9. Verstelstang |
| 2. Scharniersteun | 6. Klemgreep | 10. Kogel |
| 3. Adapter voor stangbevestiging | 7. Klem | 11. Stelschroef |
| 4. Scharnierknop | 8. Blokkeerstuk | |

Aansluiten van het pistool

1. Sluit de poedertoevoerslang aan op de slangkoppeling (2). De koppeling kan worden losgemaakt van het pistool door deze los te draaien en terug te trekken uit de bevestigingsmoer (1).
2. Sluit de 4-mm doorzichtige luchtslang voor elektrodespoeling aan op de geribde slangaansluiting (3) (stangbevestigd pistool) of op de slangwartel (4) (buisbevestigd pistool).
3. Sluit de pistoolkabel aan op de stekkerbus (5) en zet de kabelmoer stevig vast.



Stangbevestigd pistool



Buisbevestigd pistool

Afbeelding 5 Pistoolaansluitingen - stangbevestigde en buisbevestigde pistolen

- | | | |
|---------------------|------------------------|----------------------------|
| 1. Bevestigingsmoer | 3. Geribde aansluiting | 5. Stekkerbus pistoolkabel |
| 2. Slangkoppeling | 4. Slangwartel (4-mm) | |

Installatie van ionencollector

De ionencollector kan de gladheid en het uiterlijk van uitgeharde poedercoatings verbeteren. Deze vangt de vanaf de ladingselektrode van het pistool geëmitteerde ionen af, in plaats van ze naar het werkstuk te geleiden. Er wordt zo minder lading opgebouwd in het op het werkstuk afgezette poeder, waardoor defecten in de uitgeharde coating als "pinholes" en "orange peel" kunnen verminderen.

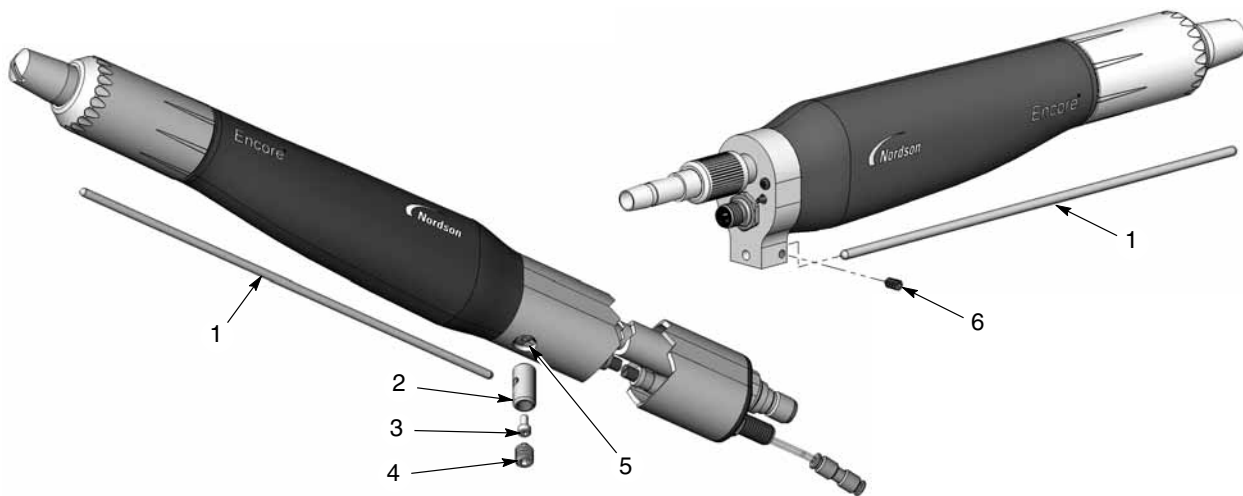
De ionencollectorset kan zowel worden gebruikt bij stangbevestigde als bij buisbevestigde pistolen. Na installatie van de ionencollector moet de positie van de collectorstaaf worden aangepast voor de best mogelijke resultaten, zie de beschrijving in *Aanpassen van de ionencollectorstaaf*.

Montage bij stangbevestigd pistool

Steek de collectorstaaf (1) in de aardingsplaat en zet deze vast met de M5 x 8 stelschroef (6) die met de ionencollectorset is meegeleverd.

Montage bij buisbevestigd pistool

1. Keer de bevestigingsbuis om, zodat het bevestigingsgat (5) van de ionencollector toegang geeft tot de aardingsplaat zoals getoond in afbeelding 6. Voer de stappen 1-7 uit van de procedure Demontage van buisbevestiging op pagina 23 om de bevestigingsbuis om te keren.
2. Zet de steun (2) vast aan de aardingsplaat met de inbuschroef (3).
3. Steek de collectorstaaf (1) in de steun en zet deze vast met de M10 x 10 stelschroef (4) met nylon uiteinde.



Afbeelding 6 Installatie van ionencollector - stangbevestigd pistool zonder scharnierbevestiging afgebeeld

- | | | |
|-------------------|-------------------------|-----------------------------------|
| 1. Collectorstaaf | 3. Inbusbout | 5. Bevestigingsgat ionencollector |
| 2. Steun | 4. M10 x 10 stelschroef | 6. M5 x 8 stelschroef |

Afstellen van ionencollectorstaaf

De ionencollectorstaaf moet zo worden aangebracht dat bij de betreffende toepassing het uiteinde van de staaf de optimale afstand heeft tot het uiteinde van de elektrode.

- Wanneer het staafuiteinde te ver van het uiteinde van de elektrode staat, zal de ionencollector geen ionen afvangen en verbetert het uiterlijk van de geharde coating niet.
- Wanneer het staafuiteinde te dichtbij het uiteinde van de elektrode staat, worden poederdeeltjes mogelijk niet efficiënt geladen en wordt het poeder minder efficiënt overgedragen op het werkstuk.

Hanteer deze procedure om het uiteinde van de ionencollectorstaaf goed te plaatsen.

1. Coat een aantal werkstukken voordat u de ionencollectorstaaf aan het pistool installeert. Noteer de stroomsterkte (μA) die de besturing aangeeft bij het coaten van de werkstukken. Laat de coatings uitharden.
2. Installeer de ionencollectorstaaf aan het pistool.
3. Draai de stelschroef (4 of 6) los en verplaats het uiteinde van de staaf ver genoeg vanaf het voorste uiteinde van het pistool.
4. Zet de elektrostatische spanning aan en verspuit nu poeder met een werkstuk voor het pistool. Schuif de staaf naar voren tot de stroomsterkte weergegeven op het besturingsdisplay 5 tot 7 μA hoger ligt dan de waarde weergegeven in stap 1. Zet de stelschroef vast.
5. Behandel de coating op de testwerkstukken. Vergelijk de oppervlakteafwerking op deze werkstukken met de afwerking op de onderdelen gecoat in stap 1 (voordat de ionencollectorset was geïnstalleerd).
6. Als de gewenste verbetering in de oppervlakteafwerking uitblijft, draai dan de stelschroef los en schuif de staaf ca. 2,5 cm (1 inch) naar voren. Draai de stelschroef vast.
7. Herhaal stap 5 tot de gewenste verbetering in de oppervlakteafwerking inderdaad is verkregen.

Gebruik



PAS OP: Sta enkel gekwalificeerd personeel toe de volgende taken uit te voeren. Alle veiligheidsvoorschriften in deze handleiding en in alle andere relevante documentatie in acht nemen.



PAS OP: Deze uitrusting kan gevaarlijk zijn als deze niet wordt gebruikt volgens de voorschriften in deze handleiding.

De integrale Nordson iControl-besturing verzorgt de automatische en handmatige besturing van elektrostatische uitgangen, luchthoeveelheid voor luchtspoeling, de luchttopbrengst van luchtpompen, pistooltriggering en pistoolverplaatsing.

Raadpleeg de handleiding bij de iControl-bedieningsinterface voor informatie en instructies.

Vlakspuitmonden wisselen

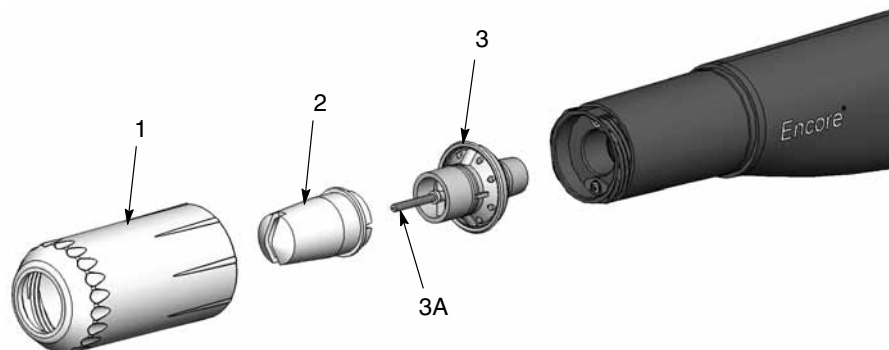


PAS OP: Zet het spuitpistool uit en aard de elektrode voordat u deze procedure uitvoert. Bij negeren van deze waarschuwing kan een ernstige elektrische schok worden toegebracht.

1. Zie afbeelding 7. Draai de spuitmondmoer (1) rechtsom los.
2. Trek de vlakspuitmond (2) los van de elektrode-eenheid (3).

OPMERKING: De elektrode-eenheid hoeft niet te worden verwijderd. Als de elektrode-eenheid meekomt uit het pistool wanneer u de spuitmond loshaalt, reinig deze dan met perslucht voordat u hem weer aanbrengt. Verbuig de elektrode niet. De elektrodehouder (3A) zit vastgedraaid in de eenheid. Zowel de houder als de elektrode zijn vervangbaar.

3. Installeer een nieuwe spuitmond op de elektrode-eenheid, pas op en zorg dat de elektrode niet wordt verbogen. De spuitmond en de elektrode-eenheid hebben een vaste aansluitwijze.
4. Installeer de spuitmondmoer over de spuitmond en draai rechtsom vast op het pistoolhuis, totdat het vlak van de spuitmondmoer stuit tegen de rand van het pistoolhuis.



Afbeelding 7 Verwijderen en installeren van vlakspuitmond

Optionele deflectors of conische spuitmonden wisselen

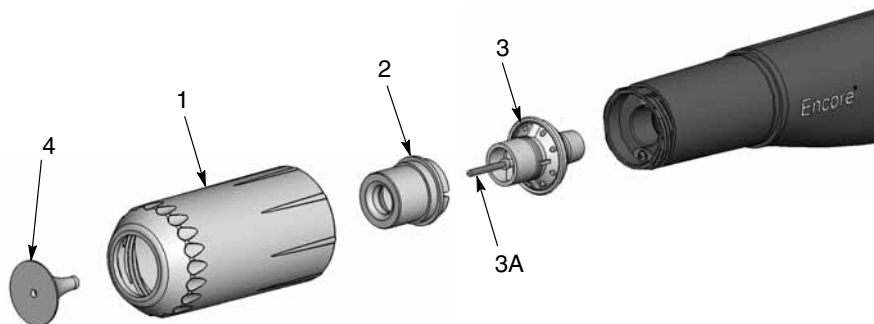


PAS OP: Zet het spuitpistool uit en aard de elektrode voordat u deze procedure uitvoert. Bij negeren van deze waarschuwing kan een ernstige elektrische schok worden toegebracht.

1. Zie afbeelding 8. Vervang de deflector (4) door deze rustig uit de elektrode-eenheid (3) te trekken. Bij het installeren van de deflector aan de elektrode-eenheid mag de elektrodedraad niet worden verbogen.
2. Als u de gehele spuitmond vervangt, schroef dan de spuitmondmoer (1) linksom los.
3. Trek de conische spuitmond (2) los van de elektrode-eenheid.

OPMERKING: De elektrode-eenheid (3) hoeft niet uit het pistool te worden verwijderd. Als de elektrode-eenheid meekomt uit het pistool wanneer u de spuitmond loshaalt, reinig deze dan met perslucht voordat u hem weer aanbrengt. Verbuig de elektrode niet. De elektrodehouder (3A) zit vastgedraaid in de eenheid. Zowel de houder als de elektrode zijn vervangbaar.

4. Installeer een nieuwe conische spuitmond aan de elektrode-eenheid. De spuitmond en de elektrode-eenheid hebben een vaste aansluitwijze.
5. Draai de spuitmondmoer op het pistoolhuis, totdat het vlak van de spuitmondmoer stuit tegen de rand op het pistoolhuis.
6. Installeer een nieuwe deflector op de elektrode-eenheid; pas op en zorg dat de elektrode niet wordt verbogen.



Afbeelding 8 Vervangen van optionele deflectors of conische spuitmonden

Onderhoud



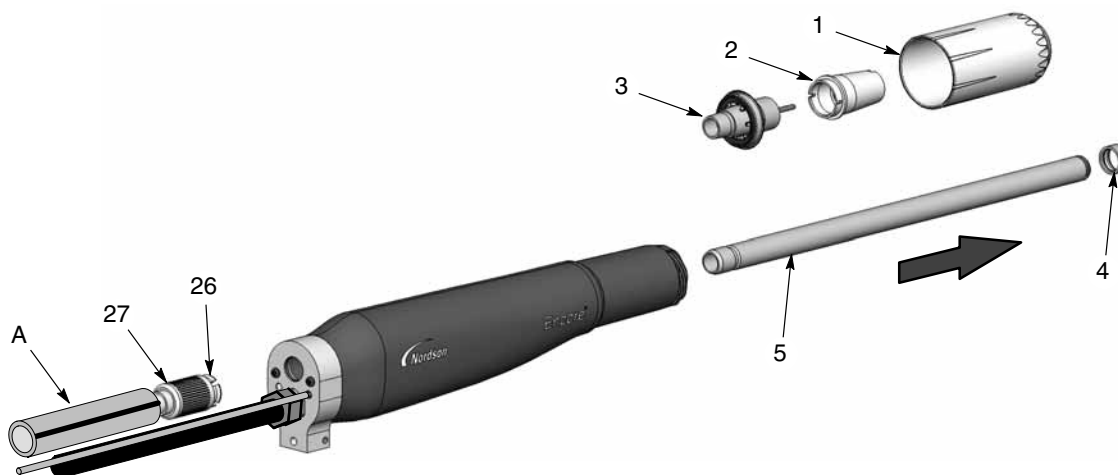
PAS OP: Zet de elektrostatische spanning uit en aard de pistoolelektrode voordat u de volgende taken uitvoert. Als u deze waarschuwing negeert, kan een ernstige schok het gevolg zijn.

Dagelijks onderhoud

OPMERKING: Afhankelijk van uw toepassing, hoeft u deze procedure mogelijk niet dagelijks te herhalen. Als u met een poedertoevoercentrum regelmatig kleurwisselingen uitvoert, wordt het spuitpistool bij elke kleurwisseling inwendig gespoeld. Voer in dat geval de onderstaande procedure elke 2-3 dagen uit.

Zie afbeelding 9.

1. Spoel de pistolen en zet ze dan uit.
2. Haal de poedertoevoerslang (A) los van de poederpomp. Blaas eventueel achtergebleven poeder uit de poedertoevoerslang en het spuitpistool; gebruik een lagedrukspuitpistool dat voldoet aan de OSHA-norm. Blaas nooit lucht vanaf het pistool door de poedertoevoerslang richting poederpomp.
3. Draai de spuitmondmoer (1) los en verwijder de spuitmond (2).
4. Trek de elektrode-eenheid (3) uit het pistool.
5. Ontkoppel de poedertoevoerslang van het pistool door de slangbevestigingsmoer (27) los te draaien, de moer terug te trekken en de slangkoppeling (26) uit de poederbuis te trekken.
6. Druk de poederbuis (6) naar de voorkant van het pistool toe en trek dan de afdichting (4) en de buis uit de voorkant van het pistool.



Afbeelding 9 Onderhoud - stangbevestigd pistool afgebeeld zonder scharnierbevestiging

- | | | |
|----------------------|--------------------|-----------------------|
| 1. Spuitmondmoer | 4. Afdichting | 27. Bevestigingsmoer |
| 2. Spuitmond | 5. Poederbuis | A. Poedertoevoerslang |
| 3. Elektrode-eenheid | 26. Slangkoppeling | |

7. Maak alle onderdelen schoon met een perslucht pistool op lage druk. Veeg de onderdelen met een schone droge doek schoon.
8. Verwijder eventueel versmolten poeder voorzichtig met een houten of kunststof spatel of een soortgelijk gereedschap. Gebruik geen gereedschap dat krassen kan maken op kunststof. Poeder zal zich afzetten en versmelten bij inslag op de krassen.

OPMERKING: Gebruik zo nodig een doek gedrenkt in isopropyl- of ethylalcohol voor het schoonmaken van onderdelen. Verwijder O-ringen en afdichtingen voordat u pistoolonderdelen reinigt met alcohol. Dompel het pistool niet onder in reinigingsalcohol. Gebruik geen andere soorten oplosmiddel.

9. Controleer de poederslang, de afdichting, elektrode-eenheid en de spuitmond op slijtage. Vervang versleten en beschadigde delen.
10. Installeer de afdichting op het uiteinde van de poederbuis indien deze werd verwijderd.
11. Druk de poederbuis in het pistool tot de afdichting stuit aan de voorkant van de pistoolopening.
12. Installeer de elektrode-eenheid in het pistool, zodanig dat het uiteinde van de elektrode-eenheid in de afdichting schuift op het uiteinde van de poederbuis.
13. Plaats de spuitmond op de elektrode-eenheid en zet deze vast met de spuitmondmoer. Installeer de deflector aan de elektrode-eenheid, indien gebruikt.

Problemen en oplossingen



PAS OP: Sta enkel gekwalificeerd personeel toe de volgende taken uit te voeren. Alle veiligheidsvoorschriften in deze handleiding en in alle andere relevante documentatie in acht nemen.

Deze procedures voor probleemoplossing gaan alleen over de meest voorkomende problemen. Zie de handleiding bij de hardware voor het iControl-systeem om te zoeken naar storingen die te maken hebben met de besturing. Als het probleem met de in deze handleidingen gegeven informatie niet kan worden opgelost, neem dan contact op met uw lokale contactpersoon bij Nordson.

Algemeen storingzoekschema

Probleem	Mogelijke oorzaak	Actie
1. Ongelijkmatig patroon, instabiele of onvoldoende poederflow	Verstopping in het pistool, de poedertoevoerslang of de pomp	<ol style="list-style-type: none"> 1. Spoel het pistool. Verwijder de spuitmond en de elektrode-eenheid en reinig ze. 2. Haal de poedertoevoerslang los bij het spuitpistool en blaas het pistool door met een perslucht pistool. 3. Haal de poedertoevoerslang los van de pomp en het pistool en blaas de toevoerslang door. Vervang de toevoerslang als deze verstopt is door poeder. 4. Haal de pomp uit elkaar en maak schoon.
	Versleten deflector, spuitmond of elektrode, waardoor spuitpatroon wordt beïnvloed	<p>Verwijder, reinig en inspecteer de spuitmond, deflector en de elektrode-eenheid. Vervang versleten onderdelen indien nodig.</p> <p>Als overmatige slijtage of inslagversmelting het probleem is, verlaag dan de waarden voor transportlucht en verstuivingslucht.</p>
	Poeder is vochtig	Controleer de poedertoevoer, de luchtfilters en de droger. Vervang de poedervoorraad als deze aangetast is.
	Lage druk voor verstuvingslucht of transportlucht	Verhoog de waarden voor verstuvingslucht en/of transportlucht.
	Geen goede fluïdisatie van de poeder in de hopper	<p>Verhoog de druk van de fluïdisatielucht.</p> <p>Verwijder het poeder uit de hopper als het probleem hardnekkig is. Reinig of vervang de fluïdisatieplaat als deze aangetast is.</p>
	Kalibratie van iFlow-module verlopen	Voer de Nulstelprocedure uit in de handleiding bij het iControl-systeem.

Vervolg...

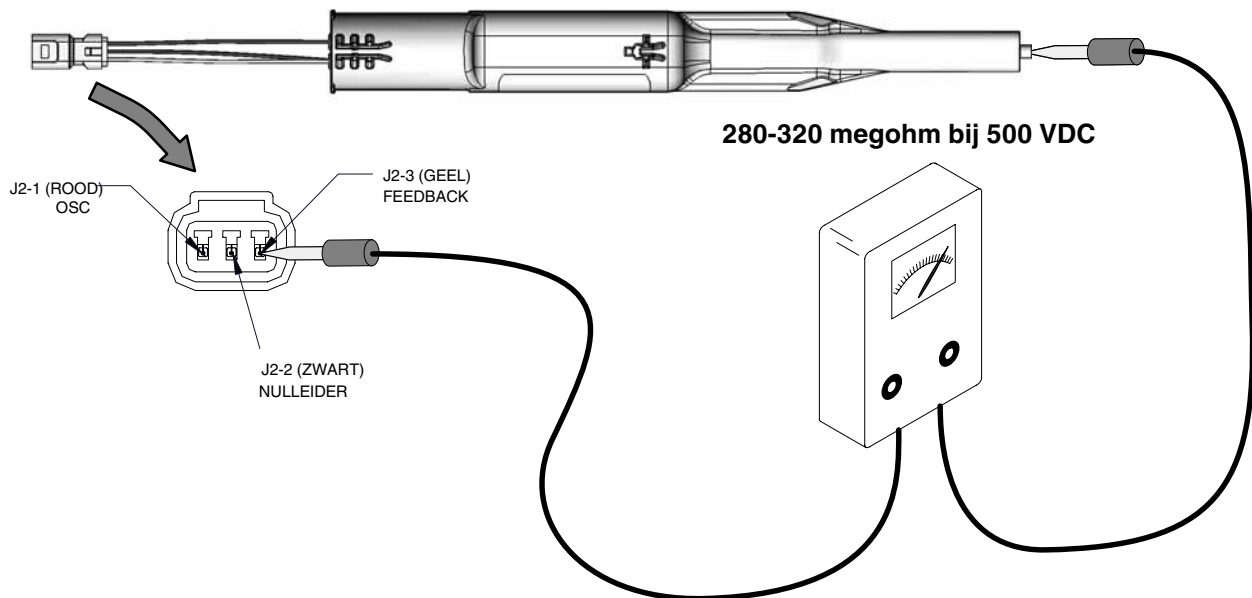
Probleem	Mogelijke oorzaak	Actie
2. Lege plekken in poederpatroon	Versleten spuitmond of deflector	Verwijder en inspecteer de spuitmond of de deflector. Vervang versleten onderdelen.
	Verstopping in elektrode-eenheid of in poederkanaal	Verwijder de elektrode-eenheid en reinig deze. Verwijder het poederkanaal eventueel en reinig dit.
	Flow voor elektrodespoeling te hoog	De luchthoeveelheid voor luchtspoeling wordt geregeld door een vaste opening in het iFlow-verdeelstuk. Raadpleeg de handleiding bij uw iControl-systeem voor meer informatie over het oplossen en verhelpen van storingen.
3. Verminderde dekking, slecht overdrachtsrendement	Lage elektrostatische spanning	Verhoog de elektrostatische spanning.
	Slechte elektrodeaan-sluiting	Verwijder de spuitmond en de elektrode-eenheid. Reinig de elektrode en controleer op sporen van verkoling of beschadiging. Controleer de elektrodeweerstand zoals vermeld op pagina 19. Wanneer de elektrode-eenheid in orde is, verwijder dan de elektrische pistoolvoeding en controleer de weerstand ervan zoals vermeld op pagina 19.
	Slechte aarding van werkstukken	Controleer de transportketting, rollers en werkstukophanghaken op poederafzettingen. De weerstand tussen de werkstukken en aarde moet 1 megohm of minder zijn. Het beste resultaat wordt verkregen bij 500 ohm of lager.
4. Geen kV-sig-naal vanaf het spuitpistool (display toont 0 kV bij triggeren van pistool), maar er wordt wel poeder verspoten	Beschadigde pistoolkabel	Verricht de <i>Geleidingstests voor pistoolkabel</i> op pagina 20. Vervang de kabel als u een onderbreking of kortsluiting vindt.
	Kortsluiting in elektrische pistoolvoeding	Voer de <i>Weerstandstest elektrische voeding</i> uit op pagina 19.
5. Geen kV-sig-naal vanaf het spuitpistool (interface toont kV signaalwaarde), maar er wordt wel poeder verspoten	Onderbreking in elektrische pistoolvoeding	Voer de <i>Weerstandstest elektrische voeding</i> uit op pagina 19.
	Beschadigde pistoolkabel	Verricht de <i>Geleidingstest voor pistoolkabel</i> op pagina 20. Vervang de kabel als u een onderbreking of kortsluiting vindt.
6. Poederafzettingen op elektrode-uiteinde	Onvoldoende luchtflow voor elektrodespoeling	De luchthoeveelheid voor luchtspoeling wordt geregeld door een vaste opening in het iFlow-verdeelstuk. Controleer de slang voor luchtspoeling in en controleer de luchthoeveelheid bij de verdeelstukaansluiting terwijl het pistool wordt getriggerd. Raadpleeg de handleiding bij uw iControl-systeem voor meer informatie over het oplossen en verhelpen van storingen.

Vervolg...

Probleem	Mogelijke oorzaak	Actie
7. Weinig poederflow of schokkerige poederflow	Druk persluchttoevoer te laag	De druk van de toegevoerde perslucht vanaf de iControl-console moet hoger zijn dan 5,86 bar (85 psi).
	Luchtdrukregelaar van iFlow-module te laag ingesteld	Stel de iControl-drukregelaar in op 5,86 bar (85 psi). Zie het instructieblad Verificatieset luchthoeveelheid iFlow-module.
	Luchttoevoerfilter verstopt of filterbak vol - watervervuiling of flow-regeling	Verwijder de bak en tap water/vuil af. Vervang het filterelement zo nodig. Maak het systeem schoon en vervang onderdelen zo nodig.
	Regelklep iFlow-module verstopt (H24 of H25)	Zie onder <i>Reinigen van doseerklep</i> in dit hoofdstuk.
	Lucht slang afgekneld of verstopt (H24 of H25)	Controleer of de slangen voor transportlucht en verstuivingslucht zijn afgekneld.
	Pomppijpstuk versleten	Vervang het pomppijpstuk.
	Pomp is niet correct in elkaar gezet	Controleer de pomp en zet opnieuw in elkaar.
	Aanzuigbuis verstopt	Controleer of de aanzuigbuis door vervuiling of een zak (machine met trildoos) is geblokkeerd.
	Fluïdisatielucht te hoog ingesteld	Wanneer de fluïdisatielucht te hoog is ingesteld, bevat de lucht te weinig poeder.
	Fluïdisatielucht te laag ingesteld	Wanneer de fluïdisatielucht te laag is ingesteld, zal de pomp niet met maximaal rendement functioneren.
	Poederslang verstopt	Blaas de poederslang door met perslucht.
	Poederslang afgekneld	Controleer de poederslang op afknelling.
	Poederslang te lang	Kort de slang in.
	Poederkanaal in pistool verstopt	Controleer de slangkoppeling, de poederbuis en de elektrodesteun op inslagversmelting of vervuiling. Reinig de onderdelen zo nodig met perslucht.
	Verstuivingslucht en transportlucht zijn verwisseld	Controleer het traject voor de slangen voor transport- en verstuivingslucht en corrigeer eventueel.
8. Geen kV wanneer het pistool aan wordt getriggerd, poederflow is OK	De kV-waarde is ingesteld op nul	Stel kV in op een waarde boven nul.
	Controleer het Alarm-scherm op meldingen.	Raadpleeg de handleiding bij uw iControl-systeem voor de juiste procedures voor het oplossen van problemen.
9. Geen poederflow wanneer het pistool AAN wordt getriggerd, kV is OK	Totale Flow is ingesteld op nul	Wijzig Totale Flow naar een waarde hoger dan nul.
	Persluchttoevoer staat UIT	Controleer de persluchttoevoer van het iControl-systeem.
10. Pistoolflow % neemt niet toe, blijft steeds 0	Totale Flow is ingesteld op nul	Wanneer Totale Flow is ingesteld op nul, kan het flowpercentage niet worden aangepast. Wijzig Totale Flow naar een waarde hoger dan nul.

Weerstandstest elektrische voeding

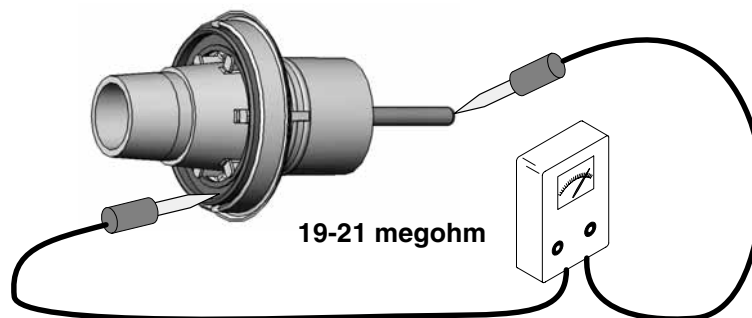
Gebruik een megohmmeter om de weerstand te controleren van de elektrische voeding, vanaf de J2-3 feedback-aansluitklem bij de connector tot de contactpen binnenin de voorzijde. De gemeten weerstand moet 280-320 megohm bedragen. Als de meetwaarde oneindig is, wissel de meetpennen dan om. Ligt de weerstandswaarde buiten dit bereik, vervang dan de voeding.



Afbeelding 10 Weerstandstest elektrische voeding

Weerstandstest elektrode-eenheid

Gebruik een megohmmeter om de weerstand te meten van de elektrode-eenheid, vanaf de contactring aan de achterzijde naar de antenne draad aan de voorzijde. De weerstand moet 19-21 megohm bedragen. Als u een andere waarde meet, moet de elektrode-eenheid worden vervangen.



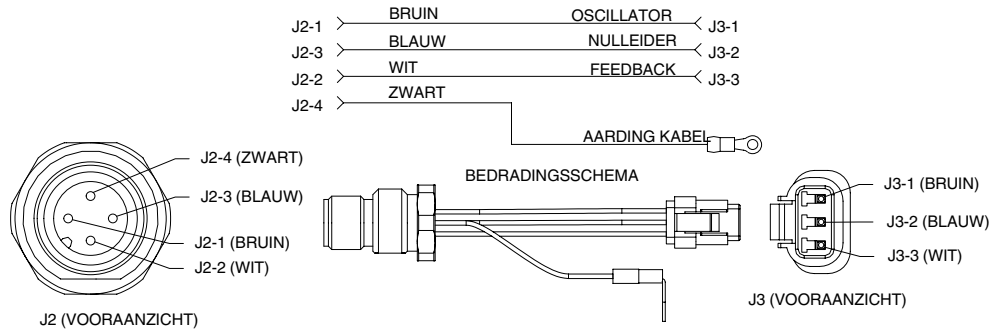
Afbeelding 11 Weerstandstest elektrode-eenheid

Geleidingstests voor kabels

Gebruik een normale ohmmeter om de pistoolkabels en de bedrading door te meten op doorgeleiding.

Stekkerbus aan pistool

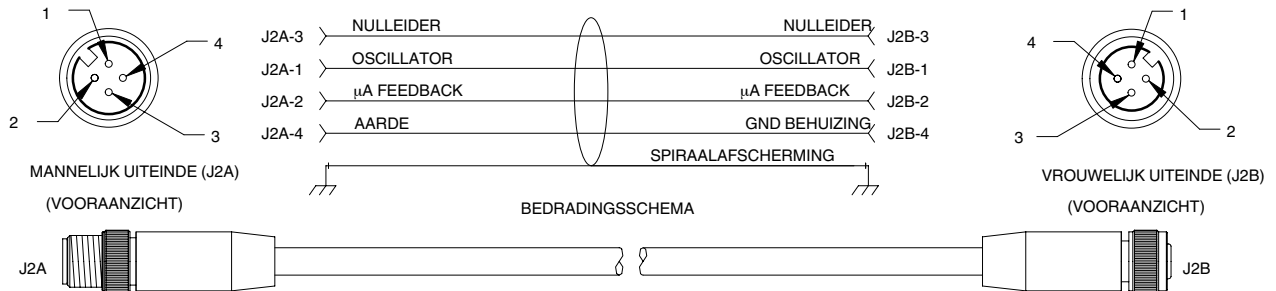
Deze bedrading dient zowel op stangbevestigde als buisbevestigde pistolen om de elektrische voeding (spanningsversterker) te verbinden aan de verlengkabel (buisbevestigd pistool) of aan de pistoolkabel.



Afbeelding 12 Stekkerbus aan pistool

Verlengkabel pistool

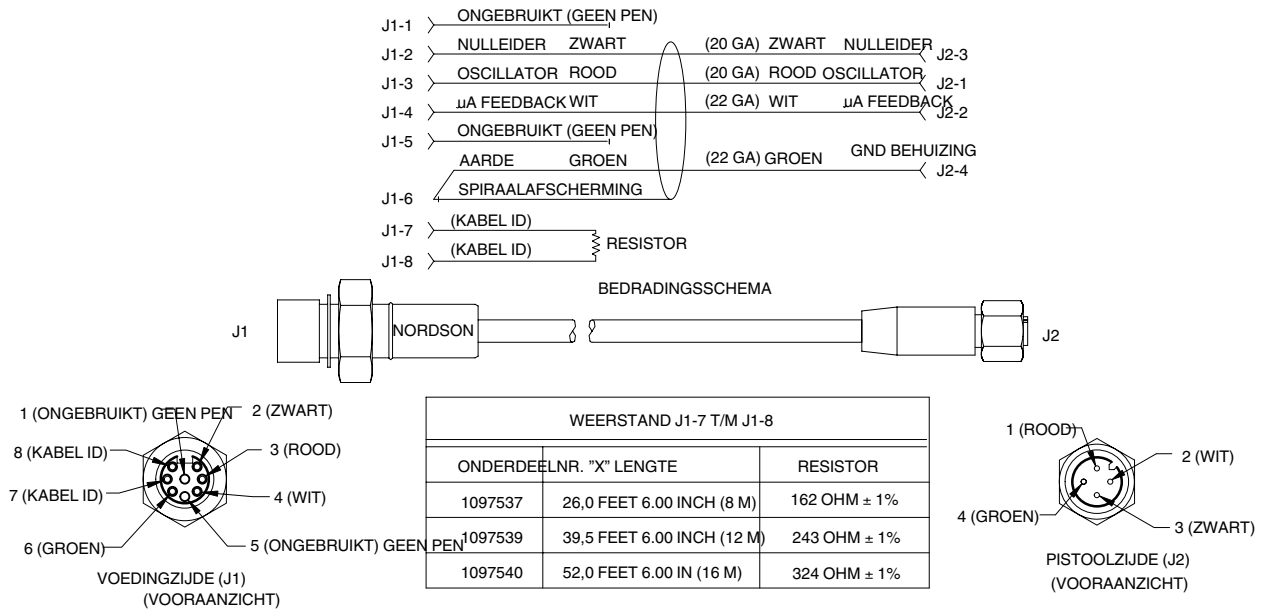
Deze kabel wordt alleen gebruikt bij buisbevestigde pistolen, tussen het achterste pistoolhuis en de afsluitkap.



Afbeelding 13 Verlengkabel pistool

Pistoolkabel

Deze kabel is leverbaar in lengten van 8, 12 en 16 meter (26, 39 en 52 feet). De kabel wordt gebruikt bij buisbevestigde en stangbevestigde pistolen.



Afbeelding 14 Pistoolkabel

Reparatie



PAS OP: Sta enkel gekwalificeerd personeel toe de volgende taken uit te voeren. Alle veiligheidsvoorschriften in deze handleiding en in alle andere relevante documentatie in acht nemen.

Versleten onderdelen in poederkanaal vervangen

Hanteer deze procedure om versleten onderdelen in het poederkanaal te vervangen, zowel bij buisbevestigde als stangbevestigde pistolen. Vervang versleten en beschadigde onderdelen naargelang vereist.

1. Zie afbeelding 15. Schroef de bevestigingsmoer (27) los en trek de slangkoppeling (26) los van de poederbuis.
2. Draai de spuitmondmoer (1) los en verwijder de spuitmond (2) en de elektrode-eenheid (3). Inspecteer de spuitmond en de elektrode-eenheid en vervang zo nodig versleten of beschadigde onderdelen.
3. Druk tegen het achterste uiteinde van de poederbuis (5) en trek deze uit aan de voorzijde van het pistool. Controleer de afdichting (4) en vervang deze bij vervorming of beschadiging.
4. Installeer de afdichting aan de poederbuis, breng vervolgens de poederbuis aan in het pistoolhuis en druk deze door totdat de afdichting aanligt in de voorkant van het huis.
5. Plaats de elektrode-eenheid en de spuitmond en zet ze vast met de spuitmondmoer.
6. Installeer de slangkoppeling over het uiteinde van de poederbuis en draai de bevestigingsmoer aan om de slangkoppeling vast te zetten.



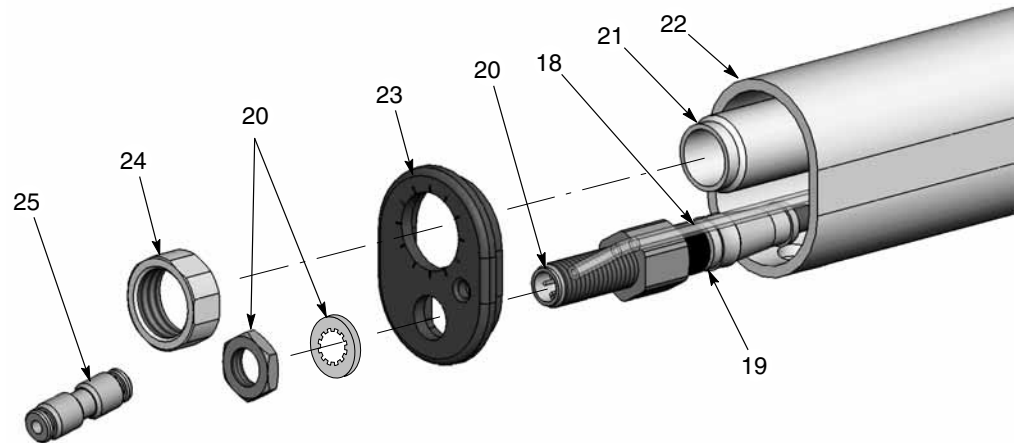
Afbeelding 15 Versleten onderdelen in poederkanaal vervangen

- | | | |
|----------------------|---------------|----------------------|
| 1. Spuitmondmoer | 4. Afdichting | 26. Slangkoppeling |
| 2. Spuitmond | 5. Poederbuis | 27. Bevestigingsmoer |
| 3. Elektrode-eenheid | | |

Reparatie van buisbevestigd pistool

Demonteren van buisbevestigd pistool

1. Verwijder de spuitmond, elektrode-eenheid, slangkoppeling en poederbuis zoals beschreven onder *Versleten onderdelen in poederkanaal vervangen* op pagina 22.
2. Zie afbeelding 16. Maak de wartel (25) los van de doorzichtige 4-mm luchtslang (18).
3. Ontkoppel de pistoolkabel (niet afgebeeld) van de stekkerbus (20).
4. Schroef de klembuismoer (24) van de klembuis (21).
5. Verwijder de moer en de borgring van de stekkerbus (20). Bewaar de moer en de borgring voor later hergebruik.
6. Trek de afsluitkap (23) los op het uiteinde van het pistool.



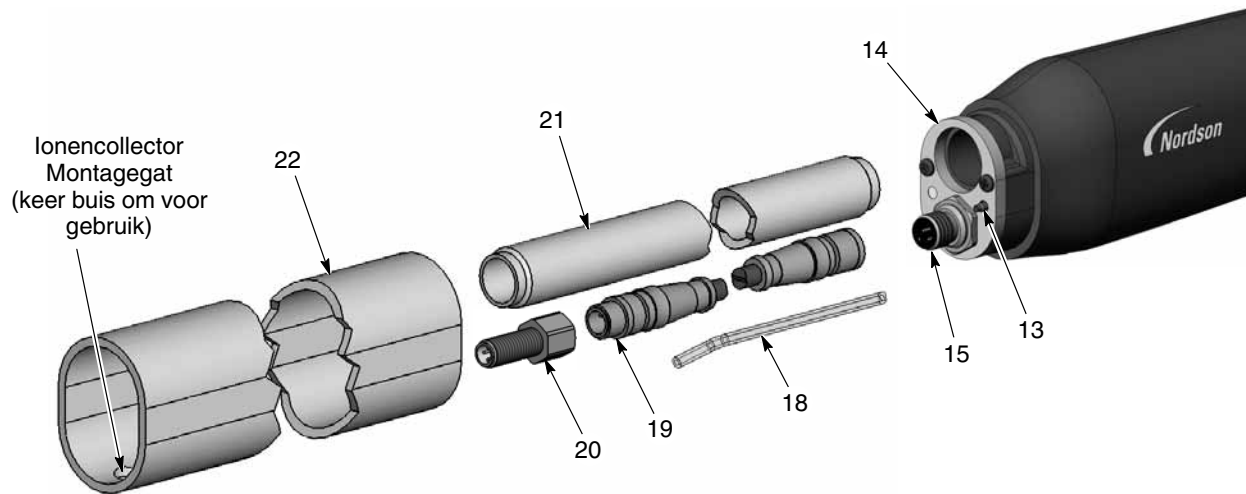
Afbeelding 16 Demonteren van buisbevestigd pistool, stap 1 van 5

- | | | |
|-----------------------------|----------------------|------------------|
| 18. Doorzichtige 4-mm slang | 21. Klembuis | 24. Klembuismoer |
| 19. Verlengkabel | 22. Bevestigingsbuis | 25. Slangwartel |
| 20. Stekkerbus | 23. Afsluitkap | |

OPMERKING: Wanneer uw spuitpistool is uitgerust met een optionele ionencollector, moet u deze van het pistool verwijderen voordat de bevestigingsbuis kan worden verwijderd.

7. Zie afbeelding 17. Trek de bevestigingsbuis (22) uit het achterste pistoolhuis (14) en over de klembuis (21) heen.
8. Draai de klembuis los van het achterste pistoolhuis.
9. Ontkoppel de verlengkabel (19) van de stekkerbus (15).
10. Haal de 4-mm doorzichtige luchtslang (18) los van de geribde aansluiting (13).
11. Als u de verlengkabel vervangt, verwijder dan de stekkerbus (20). Als dat niet gebeurt, laat deze onderdelen dan zitten.

Demonteren van buisbevestigd pistool (vervolg)

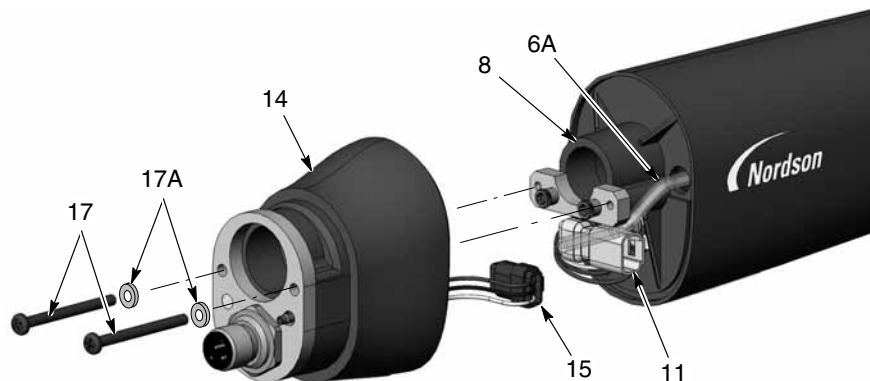


Afbeelding 17 Demonteren van buisbevestigd pistool, stap 2 van 5

- | | | |
|---------------------------|-----------------------------|----------------------|
| 13. Geribde aansluiting | 18. Doorzichtige 4-mm slang | 21. Klembuis |
| 14. Achterste pistoolhuis | 19. Verlengkabel | 22. Bevestigingsbuis |
| 15. Stekkerbusbedrading | 20. Stekkerbus | |

12. Zie afbeelding 18. Verwijder de twee platkopschroeven (17) en de borgringen (17A) van het achterste pistoolhuis (14).

13. Verwijder het achterste pistoolhuis ver genoeg van de tussenplaat (8) om de kabel voor elektrische voeding (11) los te halen van de steckerbus (15), en om de filtereenheidslang (6A) los te maken van de geribde aansluiting binnenin het achterste pistoolhuis.



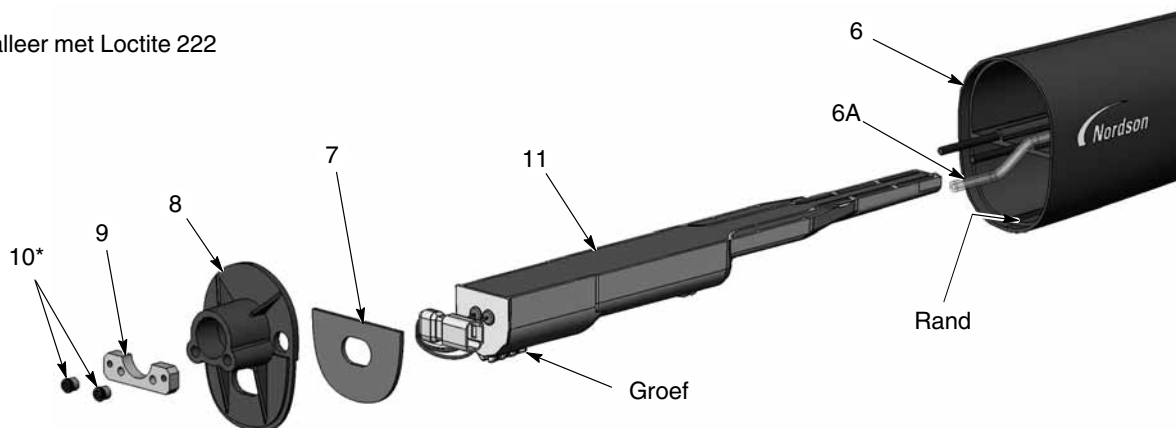
Afbeelding 18 Demonteren van buisbevestigd pistool, stap 3 van 5

- | | | |
|------------------------|-----------------------------------|-------------------------|
| 6A. Filtereenheidslang | 11. Kabelboom elektrische voeding | 15. Stekkerbusbedrading |
| 8. Tussenplaat | 14. Achterste pistoolhuis | 17. Platkopschroeven |
| | | 17A. Borgringen |

14. Zie afbeelding 19. Gebruik een 1/8-inch inbussleutel en verwijder de twee inbusmoeren (10) en de schroefplaat (9) van de tussenplaat (8). Verwijder vervolgens de tussenplaat van het pistoolhuis (6) en haal daarbij de voedingskabel door de tussenplaat heen.

15. Schuif de voedingseenheid (11) uit het pistoolhuis.
16. De doorzichtige 4-mm luchtslang (6A) in het pistoolhuis maakt deel uit van de luchtfiltereenheid die zorgt voor elektrodeluchtspoeling. Vervang de filtereenheid door deze aan de voorzijde van het pistool uit te trekken.
17. De pakking (7) is met een drukgevoelige lijm bevestigd aan de tussenplaat. Als de pakking beschadigd is, vervang deze dan door een nieuwe.

* Installeer met Loctite 222



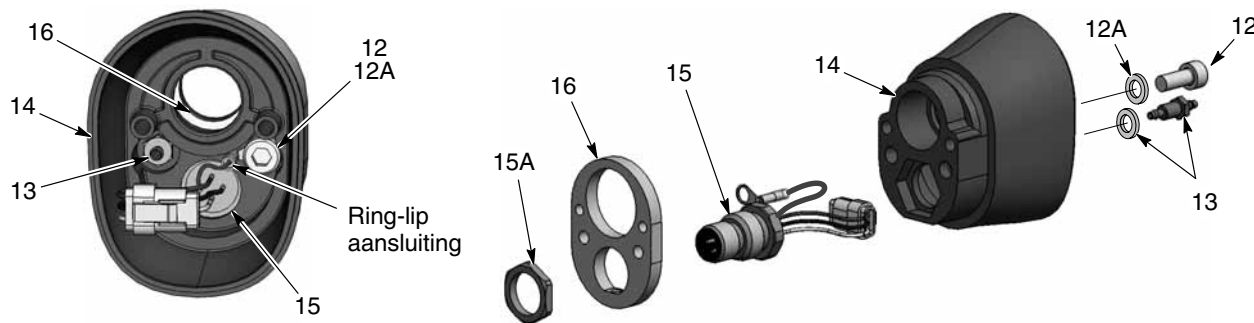
Afbeelding 19 Demonteren van buisbevestigd pistool, stap 4 van 5

- | | | |
|------------------------|-----------------|---------------------|
| 6. Pistoolhuis | 8. Tussenplaat | 10. Inbusmoeren |
| 6A. Filtereenheidslang | 9. Schroefplaat | 11. Voedingseenheid |
| 7. Pakking | | |

18. Zie afbeelding 20. Verwijder om het achterste pistoolhuis te demonteren de schroef (12) en de geribde aansluiting (13) vanuit het inwendige van het achterste pistoolhuis (14). Een 3-mm zeskwantsleutel en een 1/4" dopsleutel zijn vereist.

19. Verwijder de moer (15A) van de stekkerbus, trek de aardingsplaat (16) van het achterste pistoolhuis en haal de stekkerbusbedrading door het huis heen.

OPMERKING: Om weer aan elkaar te monteren zet u de ring-lip massa-aansluiting aan het achterste pistool huis vast met de schroef (12) en de borgring (12A) en draait u de schroef vast met 2,5 N•m (22 inch-lbs).



Afbeelding 20 Demonteren van buisbevestigd pistool, stap 5 van 5

- | | | |
|-------------------------------------|---------------------------|---------------------|
| 12. Schroef | 14. Achterste pistoolhuis | 15A. Stekkerbusmoer |
| 12A. Borgring | 15. Stekkerbusbedrading | 16. Aardingsplaat |
| 13. Geribde aansluiting en borgring | | |

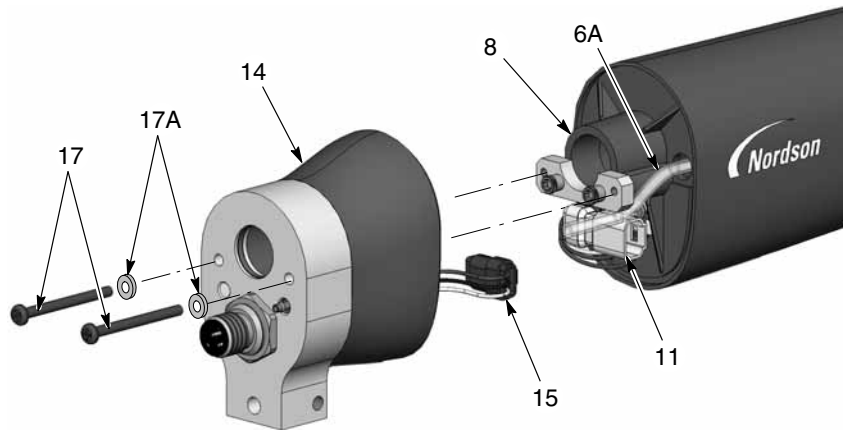
Monteren van buisbevestigd pistool

1. Zie afbeelding 19. Installeer de voedingseenheid (11) in het pistoolhuis (6), zorg daarbij dat de rand van het pistoolhuis in de groef aan de voedingseenheid valt. Druk de voedingseenheid stevig aan in het pistoolhuis.
2. Haal de voedingsbedrading door de tussenplaat (8) heen en installeer dan de tussenplaat en de schroefplaat (9) over de tapeinden aan het pistoolhuis. Breng Loctite 222-borgmiddel aan op de inbusmoeren (10) en draai ze vast op de tapeinden. Zet de moeren vast met 0,45 N•m (64 inch-ounces) met een 1/8-inch zeskantsleutel.
3. Zie afbeelding 18. Sluit de stekkerbusbedrading (15) aan op de kabel (11) van de voedingseenheid. Leg de kabelconnectoren (11, 15) in het achterste pistoolhuis op de getoonde posities.
4. Sluit de filtereenheidslang (6A) aan op de geribde aansluiting aan de binnenzijde van het achterste pistoolhuis. Haal eventuele overtollige doorzichtige luchtslang door in het pistoolhuis en installeer dan het achterste pistoolhuis aan de tussenplaat met de schroeven (17) en de borgringen (17A).
5. Zie afbeelding 17. Draai de klembuis (21) in het achterste huis (14).
6. Sluit de verlengkabel (19) aan op de stekkerbusbedrading in het achterste huis.
7. Sluit de doorzichtige 4-mm slang (18) aan op de geribde aansluiting aan het achterste huis.
8. Richt de bevestigingsbuis (22) zoals gewenst:
 - met het ionencollectorgat naar het achterste huis toe bij installatie van een optionele ionencollector.
 - met het ionencollectorgat van het achterste huis af als er geen optionele ionencollector wordt geïnstalleerd.
9. Zie afbeelding 16. Sluit de verlengkabel (19) aan op de stekkerbus (20) in de afsluitkap (23).
10. Haal de uiteinden van de verlengkabel en de slang door in het uiteinde van de bevestigingsbuis; schuif vervolgens de bevestigingsbuis over de klembuis en het achterste huis.
11. Installeer de afsluitkap aan de bevestigingsbuis, waarbij u de klembuis (21) en de doorzichtige 4-mm slang (18) door de afsluitkap heen haalt.
12. Bevestig de stekkerbus (20) aan de afsluitkap met de borgring en de moer.
13. Draai de klembuismoer (24) op de klembuis en zet stevig vast.
14. Installeer de wartel (25) aan de doorzichtige 4-mm luchtslang.
15. Installeer de poederbuis, elektrode-eenheid, spuitmond, spuitmondmoer en slangkoppeling zoals beschreven onder *Versleten onderdelen in poederkanaal vervangen* op pagina 22.

Reparatie van stangbevestigd pistool

Demonteren van stangbevestigd pistool

1. Verwijder de spuitmond, elektrode-eenheid, slangkoppeling en poederbuis zoals beschreven onder *Versleten onderdelen in poederkanaal vervangen* op pagina 22.
2. Verwijder de twee platkopschroeven (17) en de borgringen (17A) van het achterste pistoolhuis (14).
3. Trek het achterste huis voorzichtig ver genoeg van de tussenplaat (8) weg om de kabelboom voor elektrische voeding (11) los te halen van de stekkerbusbedrading (15), en om de filtereenheidslang (10) los te maken van de geribde aansluiting binnenin het achterste huis.



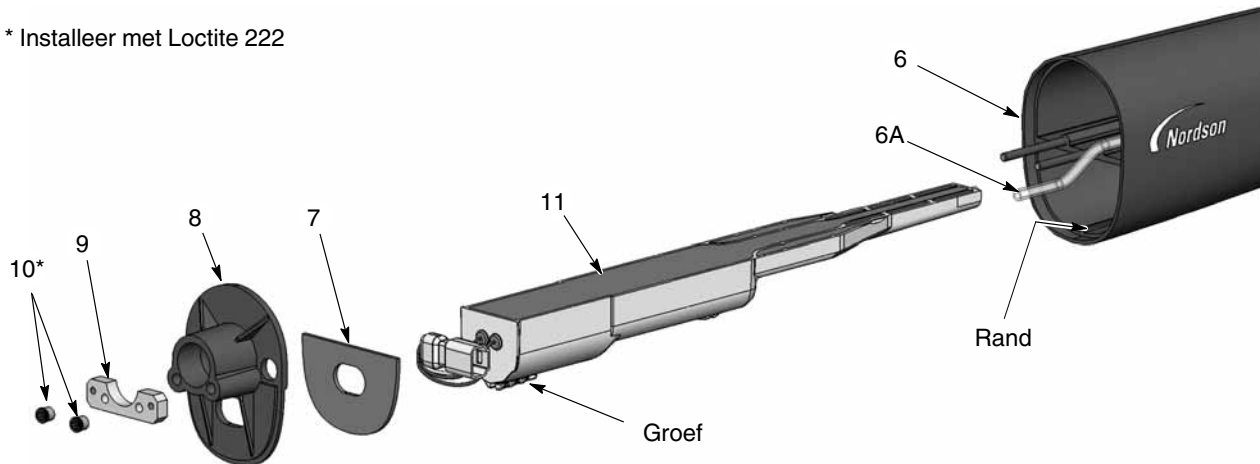
Afbeelding 21 Demonteren van stangbevestigd pistool, stap 1 van 3

6A. Filtereenheidslang	11. Kabelboom elektrische voeding	15. Stekkerbusbedrading
8. Tussenplaat	14. Achterste huis	17. Platkopschroeven
		17A. Borgringen

4. Zie afbeelding 22. Gebruik een 1/8-inch inbusleutel en verwijder de twee inbusmoeren (10) en de schroefplaat (9) van de tussenplaat (8). Verwijder vervolgens de tussenplaat van het pistoolhuis (6) en haal daarbij de voedingskabel door de tussenplaat heen.
5. Schuif de voedingseenheid (11) uit het pistoolhuis.
6. De luchtslang (6A) in het pistoolhuis maakt deel uit van de luchtfiltereenheid die zorgt voor de elektrodeluchtspoeling. Vervang de filtereenheid door deze aan de voorzijde van het pistool uit te trekken.
7. De pakking (7) is met een drukgevoelige lijm bevestigd aan de tussenplaat. Als de pakking beschadigd is, vervang deze dan door een nieuwe.

Demonteren van stangbevestigd pistool (vervolg)

* Installeer met Loctite 222



Afbeelding 22 Demonteren van stangbevestigd pistool, stap 2 van 3

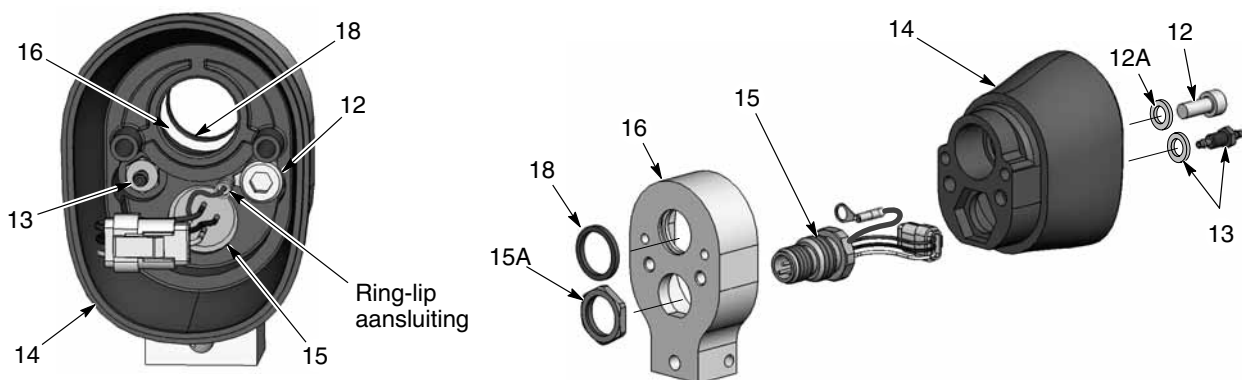
- | | | |
|----------------------------|-----------------|--------------------|
| 6. Doorzichtige 4-mm slang | 8. Tussenplaat | 10. Inbusmoeren |
| 6A. Filtereenheidslang | 9. Schroefplaat | 11. Voedingsmodule |
| 7. Pakking | | |

8. Zie afbeelding 23. Verwijder om binnenin het achterste pistoolhuis te demonteren eerst de schroef (12), de borgring (12A) en de geribde aansluiting met borgring (13) vanuit het inwendige van het achterste huis (14). Een 3-mm zeskantsleutel en een 1/4" dopsleutel zijn vereist.

9. Verwijder de moer (15A) van de stekkerbus (15), trek de adapter los van het achterste pistoolhuis en haal de stekkerbusbedrading door het huis heen.

10. Inspecteer de quad-ring (18) in de adapter (16) en vervang deze als hij beschadigd is.

OPMERKING: Om weer aan elkaar te monteren bevestigt u de ring-lip massa-aansluiting aan het achterste pistoolhuis met de schroef (12) en draait u de schroef vast met 2,5 N•m (22 inch-lbs).



Afbeelding 23 Demonteren van stangbevestigd pistool, stap 3 van 3

- | | | |
|-------------------------------------|-----------------------------|-----------------------------------|
| 12. Schroef | 14. Achterste huis | 16. Adapter voor stangbevestiging |
| 12A. Borgring | 15. Stekkerbus en bedrading | 18. Quad-ring |
| 13. Geribde aansluiting en borgring | 15A. Stekkerbusmoer | |

Monteren van stangbevestigd pistool

1. Zie afbeelding 22. Installeer de voedingseenheid (11) in het pistoolhuis (6), zorg daarbij dat de rand van het pistoolhuis in de groef aan de voedingseenheid valt. Druk de voedingseenheid stevig aan in het pistoolhuis.
2. Haal de voedingsbedrading door de tussenplaat heen en installeer dan de tussenplaat (8) en de schroefplaat (9) over de tapeinden aan het huis. Breng Loctite 222 aan op de inbusmoeren (10) en zet ze dan vast met 0,45 N•m (64 inch-ounces) met een 1/8-inch zeskantsleutel.
3. Zie afbeelding 21. Sluit de stekkerbusbedrading (15) aan op de kabel (11) van de voedingseenheid. Leg de kabelconnectoren (11, 15) in het achterste pistoolhuis op de getoonde posities.
4. Sluit de doorzichtige filterslang (6A) aan op de geribde aansluiting aan de binnenzijde van het achterste pistoolhuis (14). Haal eventuele overtollige doorzichtige luchtslang door in het pistoolhuis en installeer dan het achterste pistoolhuis aan de tussenplaat met de schroeven (17) en de borgringen (17A).
5. Installeer de poederbuis, elektrode-eenheid, spuitmond, spuitmondmoer en slangkoppeling zoals beschreven onder *Versleten onderdelen in poederkanaal vervangen* op pagina 22.

Onderdelenlijst voor standaard 5-feet buisbevestigd pistool

Zie afbeelding 24.

Item	Onderdeel	Beschrijving	Aantal	Opmerking
-	1099824	GUN, auto, tube mount, Encore, 5 ft	1	C
1	1081638	• NUT, nozzle, handgun, Encore	1	
2	1081658	• NOZZLE, flat spray, 4 mm, Encore	1	A
3	1106076	• ELECTRODE ASSEMBLY, Encore	1	
3A	1106078	• • ELECTRODE, spring contact, packaged	1	
3B	1106071	• • HOLDER, electrode, M3, Encore	1	
4	1097527	• SEAL, tube, powder	1	
5	1099825	• TUBE, powder, tube mount, auto, Encore, 5 ft	1	C
6	1098453	• KIT, body, auto, Encore	1	
6A	1088558	• • FILTER ASSEMBLY, handgun	1	
7	1088502	• GASKET, multiplier cover, handgun, Encore	1	
8	1097520	• BULKHEAD, body, front, auto, Encore	1	
9	1101381	• PLATE, screw	1	
10	1097522	• NUT, Allen, 4-40, stainless steel	2	D
11	1084821	• POWER SUPPLY, 100 kV, negative, Encore	1	
12	815666	• SCREW, socket, M5 x 0.8 x 12, zinc	1	
12A	983127	• WASHER, lock, internal, M5, zinc	1	
13	1081616	• FITTING, bulkhead, barbed, dual, 10-32 x 4 mm tubing	1	
14	1097518	• BODY, gun, rear, auto, Encore	1	
15	1097514	• RECEPTACLE, gun harness	1	
16	1097513	• PLATE, grounding	1	
17	345071	• SCREW, pan head, recessed, M3 x 35 mm, black, zinc	2	
17A	983520	• WASHER, lock, internal, M3, steel, zinc	2	
18	900617	• TUBING, polyurethane, 4 mm OD, clear (6 ft)	AR	B
19	1103426	• CABLE, extension, auto, Encore, 1196 mm	1	
20	1097533	• RECEPTACLE, M12, male/female, 4P	1	
21	1099826	• TUBE, clamp	1	C
22	1099828	• TUBE, mount, auto, Encore, 5 ft	1	C
23	1097534	• CAP, end, tube mount	1	
24	1097535	• NUT, clamp, tube mount	1	
25	1003964	• UNION, straight, 4 mm tube	1	
26	1097528	• CONNECTOR, hose, 11 mm	1	D
27	1097529	• RETAINER, connector, hose	1	
NS	247006	• CLAMP, hose, 0.637-0.795 OD	1	
NS	939247	• CLAMP, hose, Snap-it	1	
NS	1081656	• NOZZLE, flat spray, 2.5 mm, Encore	1	A

OPMERKING A: Zie onder Optionele spuitmonden voor andere vlakspuitmonden en voor conische spuitmonden en deflectors.

B: Bulkgoeditem, bestel de vereiste lengte afgerond tot op één voet.

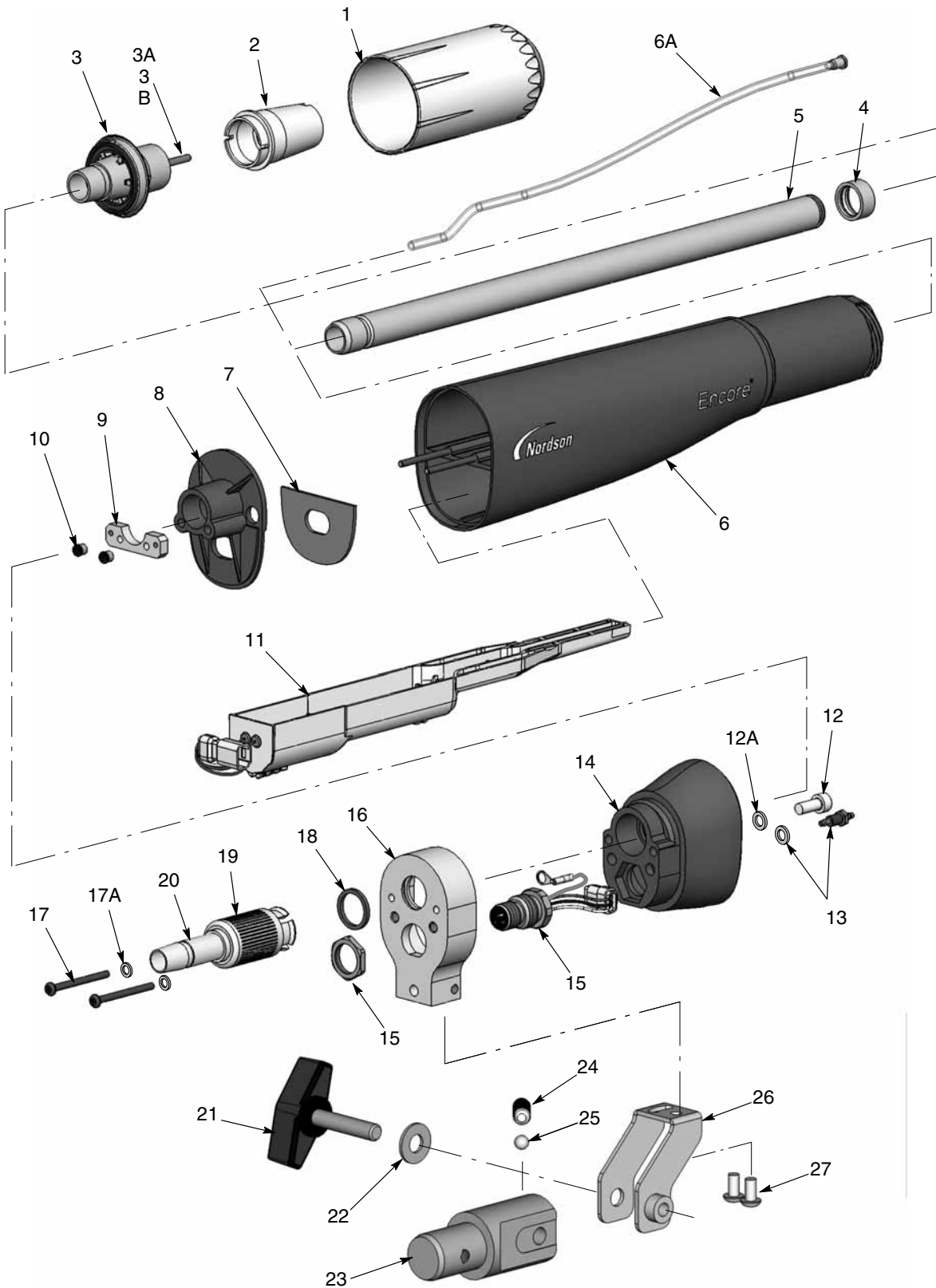
C: Uitsluitend voor standaard 5-feet pistolen. Zie de onderdelenlijst *Buisbevestigd pistool van zes feet* op pagina 34 voor de onderdeelnummers.

D: Optionele slangkoppeling voor 1/2 inch slang: bestel 1102437 koppeling, slang, 1/2 inch.

AR: As Required (Zoveel als nodig)

NS: Not Shown (Niet getoond)

Onderdelen voor stangbevestigigd pistool



Afbeelding 25 Onderdelen voor stangbevestigigd pistool

Onderdelenlijst voor stangbevestigd pistool

Zie afbeelding 25.

OPMERKING: Kabels voor het stangbevestigde pistool zijn optioneel. Zie onder *Opties, Kabels* op pagina 34 voor de leverbare kabels.

Item	Onderdeel	Beschrijving	Aantal	Opmerking
-	1097489	GUN, auto, bar mount, Encore	1	
1	1081638	• NUT, nozzle, handgun, Encore	1	
2	1081658	• NOZZLE, flat spray, 4 mm, Encore	1	A
3	1106076	• ELECTRODE ASSEMBLY, Encore	1	
3A	1106078	• • ELECTRODE, spring contact, packaged	1	
3B	1106071	• • HOLDER, electrode, M3, Encore	1	
4	1097527	• SEAL, tube, powder	1	
5	1097524	• TUBE, powder, bar mount, auto, Encore	1	
6	1098453	• KIT, body, auto, Encore	1	
6A	1088558	• • FILTER ASSEMBLY, handgun	1	
7	1088502	• GASKET, multiplier cover, handgun, Encore	1	
8	1097520	• BULKHEAD, body, front, auto, Encore	1	
9	1101381	• PLATE, screw	1	
10	1097522	• NUT, Allen, 4-40, stainless steel	2	
11	1084821	• POWER SUPPLY, 100 kV, negative, Encore	1	
12	815666	• SCREW, socket, M5 x 0.8 x 12, zinc	1	
12A	983127	• WASHER, lock, internal, M5, zinc	1	
13	1081616	• FITTING, bulkhead, barbed, dual, 10-32 x 4 mm tubing	1	
14	1097518	• BODY, gun, rear, auto, Encore	1	
15	1097514	• RECEPTACLE, gun harness	1	
16	1097512	• ADAPTER, mount, bar	1	
17	345071	• SCREW, pan head, recessed, M3 x 35 mm, black, zinc	1	
17A	983520	• WASHER, lock, internal, M3, steel, zinc	2	
18	1097511	• QUAD RING, Viton, 0.614 in. ID x 0.070 in.	1	
19	1097529	• RETAINER, connector, hose	1	
20	1097528	• CONNECTOR, hose, 11 mm	1	B
21	1102293	• KNOB, T-handle	1	
22	1102294	• WASHER, flat, 0.34 x 0.74 x 0.06 in., nylon	1	
23	1097546	• ADAPTER, tube, mount, bar	1	
24	345385	• SCREW, set, flat, M8 x 20, black	1	
25	1097545	• BALL, chrome steel, 6.5 mm diameter, 25, C63	1	
26	1097542	• BRACKET, mount, bar	1	
27	982503	• SCREW, button, socket, M5 x 10	2	
NS	247006	• CLAMP, hose, 0.637-0.795 OD	1	
NS	939247	• CLAMP, hose, Snap-it	1	
NS	1081656	• NOZZLE, flat spray, 2.5 mm, Encore	1	A

OPMERKING A: Zie onder Optionele spuitmonden voor andere vlakspuitmonden en voor conische spuitmonden en deflectors.

B: Optionele slangkoppeling voor 1/2 inch slang: bestel 1102437 koppeling, slang, 1/2 inch.

NS: Not Shown (Niet getoond)

Optioneel buisbevestigd pistool van zes feet

Zie afbeelding 24 voor de onderdelenillustratie en de onderdelenlijst voor het standaard 5-feet buisbevestigd pistool voor alle overige onderdelen.

Item	Onderdeel	Beschrijving	Aantal	Opmerking
-	1097500	GUN, auto, tube mount, Encore, 6 ft	1	
5	1097525	• TUBE, powder, tube mount, auto, Encore, 6 ft	1	
19	1097536	• CABLE, extension, auto, Encore, 1496 mm	1	
21	1097530	• TUBE, clamp, 6 ft	1	
22	1097532	• TUBE, mount, auto, Encore, 6 ft	1	

Opties

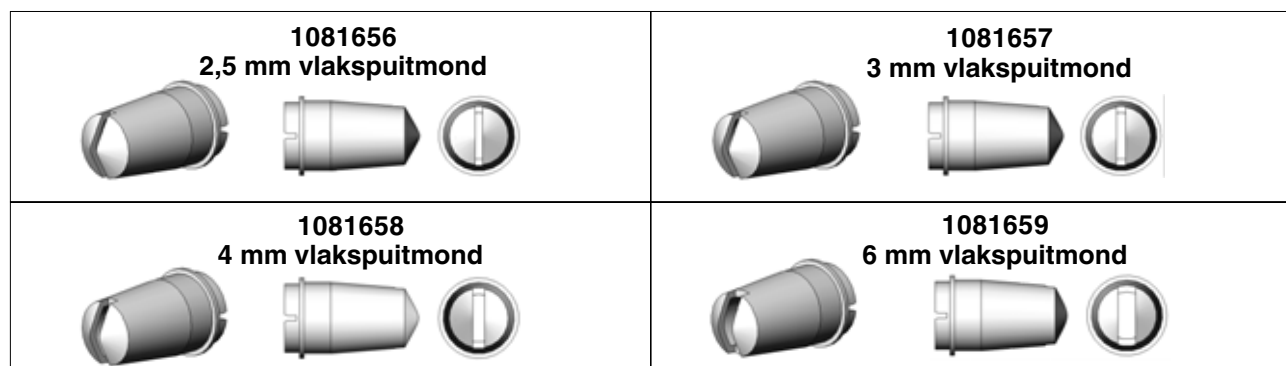
Kabels

Met deze kabels wordt het pistool aangesloten op de pistoolbesturing (geïntegreerde Encore iControl-besturingseenheid).

Onderdeel	Beschrijving	Opmerking
1097537	CABLE, auto, Encore, 8 meter (26.25 ft)	
1097539	CABLE, auto, Encore, 12 meter (39.4 ft)	
1097540	Cable, auto, Encore, 16 meter (52.5 ft)	

Vlakspuitmonden

De 2,5-mm en de 4-mm vlakspuitmonden worden met het spuitpistool meegeleverd. Alle overige vlakspuitmonden zijn optioneel.



Afbeelding 26 Vlakspuitmonden

Conische spuitmond en deflectors

De conische spuitmond en de deflectors zijn als optie leverbaar.



1082060
Conische
spuitmond



1083201
16-mm deflector



1083205
19-mm deflector



1083206
26-mm deflector



1083207
38-mm deflector

Alle deflectors zijn inclusief een 1098306 O-ring, Viton, 3 mm x 1,1 mm breed

Afbeelding 27 Conische spuitmond en deflectors

Kruissnede spuitmond

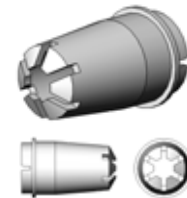
De kruissnede spuitmond is optioneel.



1082184
60 graden kruissnede



1082185
90 graden kruissnede



1082186
2,5 mm stervormig

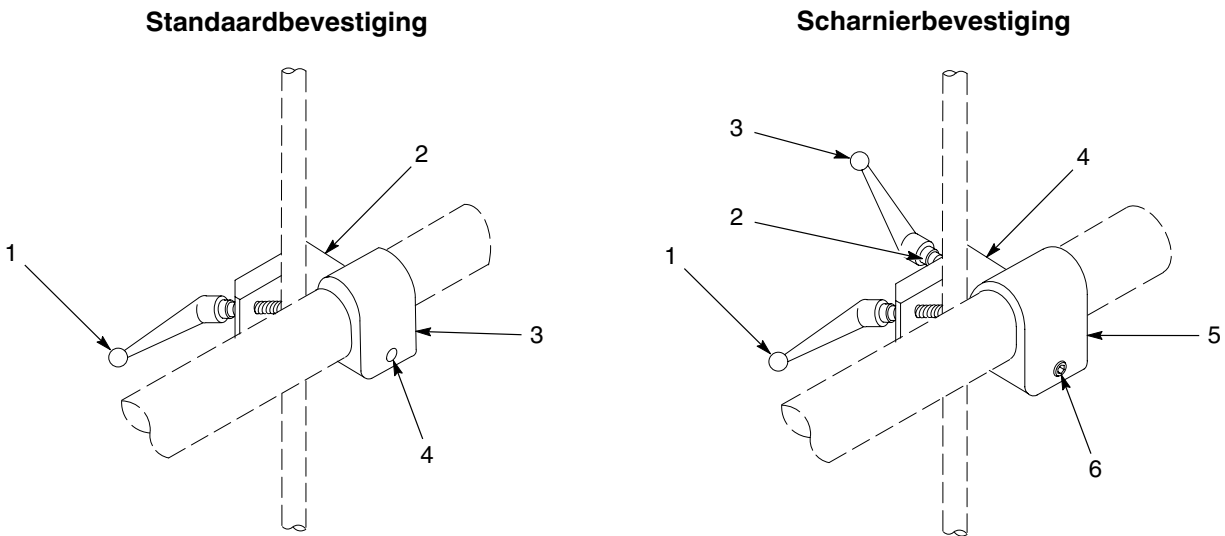
Afbeelding 28 Kruissnee-spuitmond

1/2-inch poederslangkoppeling

Onderdeel	Beschrijving	Opmerking
1102437	CONNECTOR, hose, 1/2 inch	

Bevestigingen voor buisbevestigd pistool

Alle bevestigingen zijn optioneel.



Afbeelding 29 Stangbevestigingen voor buisbevestigde pistolen

Standaardbevestiging

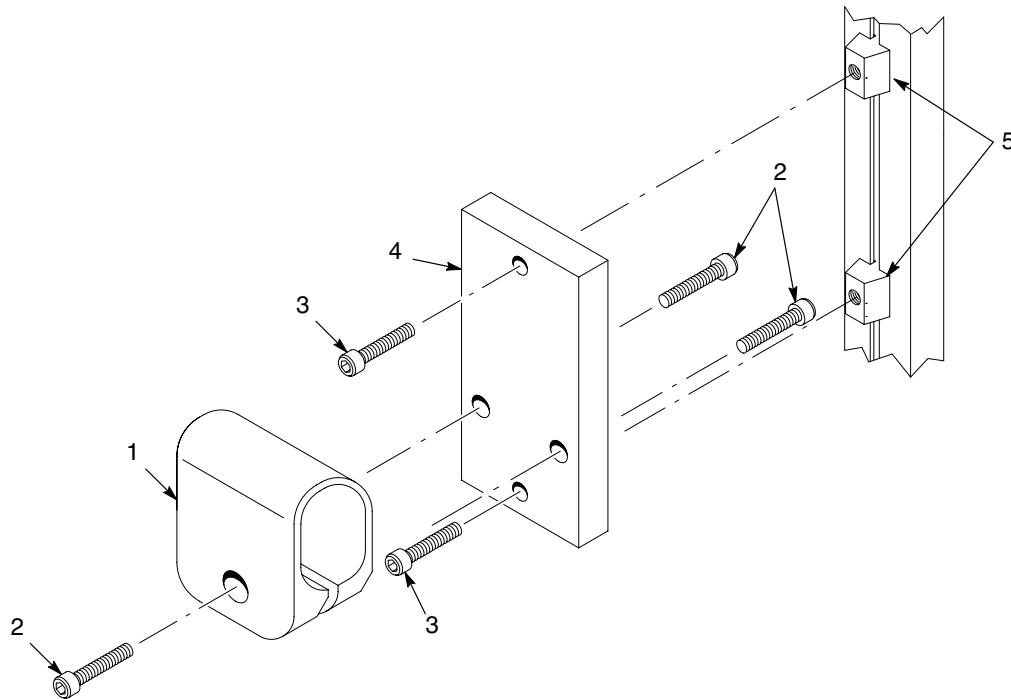
Item	Onderdeel	Beschrijving	Aantal	Opmerking
—	1010717	MOUNT, assembly, Sure Coat automatic gun	1	
1	248957	• HANDLE, adjustment, $\frac{3}{8}$ -16 x 1.77 in.	1	
2	-----	• MOUNT, clamp, automatic gun	1	
3	-----	• MOUNT, sleeve, automatic gun	1	
4	981561	• SCREW, socket, $\frac{3}{8}$ -16 x 1.00 in., zinc	3	

Scharnierbevestiging

Item	Onderdeel	Beschrijving	Aantal	Opmerking
—	341756	MOUNT, tube holder, assembly	1	
1	248957	• HANDLE, adjustment, $\frac{3}{8}$ -16 x 1.77 in.	1	
2	983061	• WASHER, flat, 0.406 x 0.812 x 0.065 in., zinc	1	
3	249074	• HANDLE, adjustment, $\frac{3}{8}$ -16 x 2.75 in.	1	
4	-----	• MOUNT, clamp, automatic gun	1	
5	-----	• MOUNT, sleeve, automatic gun	1	
6	981561	• SCREW, socket, $\frac{3}{8}$ -16 x 1.00 in., zinc	3	

Pistoolbevestiging met extrusieprofiel

Gebruik deze onderdelengroep om een buisbevestigd pistool te monteren aan een vaste steun gemonteerd op een T-sleufprofiel.

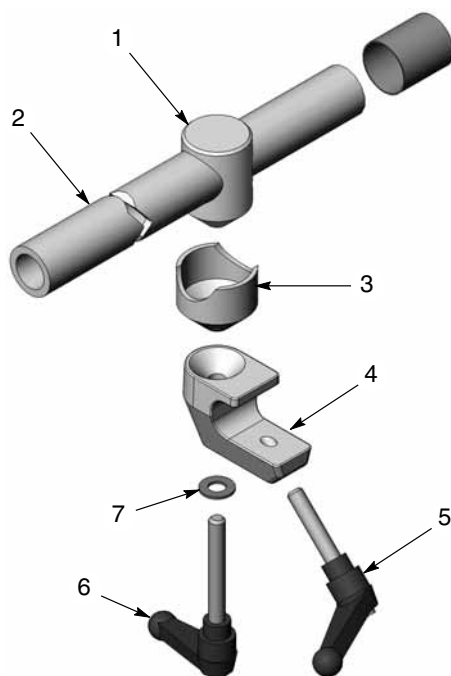


Afbeelding 30 Pistoolbevestiging met extrusieprofiel voor buisbevestigd pistool

Item	Onderdeel	Beschrijving	Aantal	Opmerking
—	1016515	PLATE, adapter, support, gun bar assembly	1	
1	1013964	• MOUNT, sleeve, with screws, Sure Coat automatic	1	
2	981561	• • SCREW, socket, $\frac{3}{8}$ -16 x 1.00 in., zinc	3	
3	981528	• SCREW, socket, M8 x 30, zinc	2	
4	1016458	• PLATE, attachment, support, gun bar	1	
5	1016533	• NUT, T-slot, steel, M8	2	

Pistoolstang voor stangbevestigde pistolen

De pistoolstang is optioneel. Deze klemt vast op 1-inch dikke bevestigingsstangen.

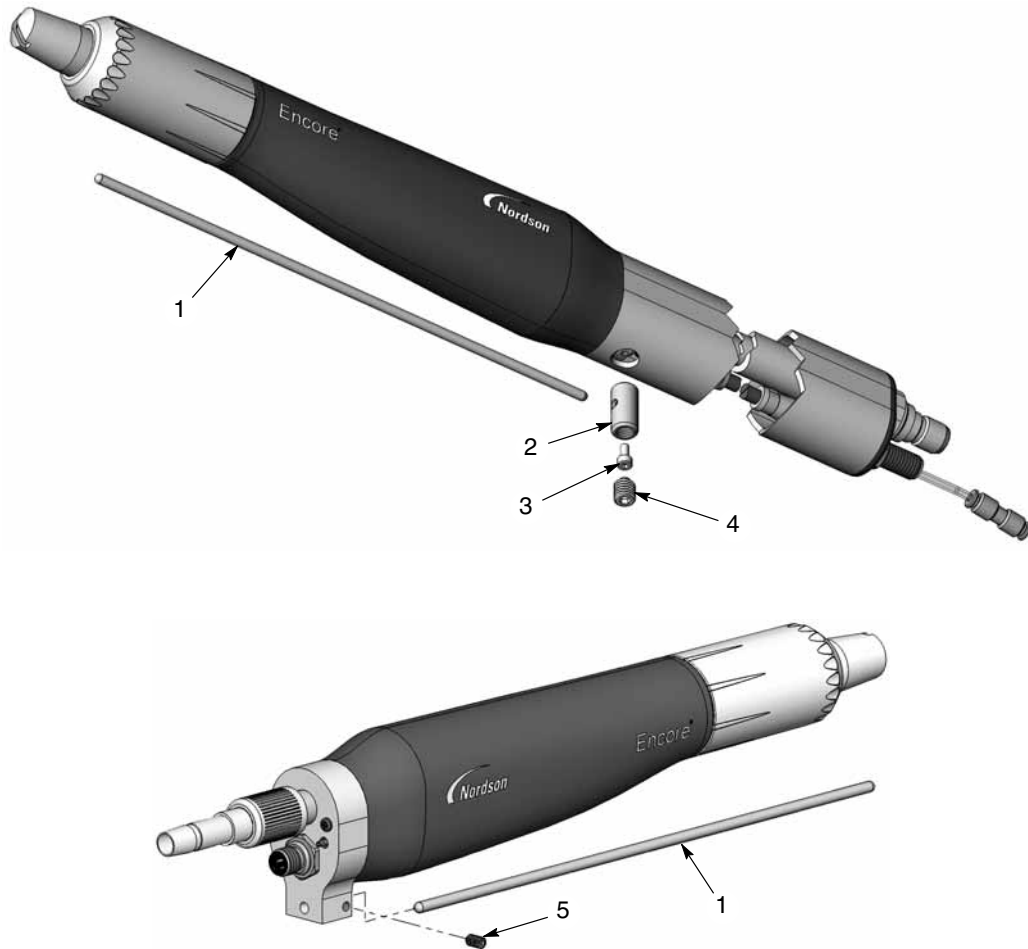


Afbeelding 31 Pistoolstang voor stangbevestigde pistolen

Item	Onderdeel	Beschrijving	Aantal	Opmerking
-	341727	GUN BAR, aluminum, 1.25-in. OD x 4 ft., assembly	1	
1	327732	• BODY, locking, 1.25 in. diameter	1	
2	327704	• ROD, adjusting, aluminum, 1.25 in. OD x 4 ft	1	
3	327733	• SLEEVE, locking, 1.25 in. diameter	1	
4	248669	• BODY, adjust mounting	1	
5	248957	• HANDLE, adjust, $\frac{3}{8}$ -16 x 1.77 in.	1	
6	249074	• HANDLE, adjust, $\frac{3}{8}$ -16 x 2.75 in.	1	
7	983061	• WASHER, flat, 0.406 x 0.812 x 0.065 in., zinc	1	

Ionencollectorset

De ionencollectorset is optioneel. Deze is bruikbaar bij elk automatisch Encore-pistoolmodel.



Afbeelding 32 Ionencollectorset

Item	Onderdeel	Beschrijving	Aantal	Opmerking
-	1097505	KIT, collector, ion, Encore	1	
1	189482	• ROD, ion collector, 11.0 in.	1	
2	1097547	• POST, collector, ion	1	
3	105800	• SCREW, socket head, M4 x 0.7 x 8 mm	1	
4	1097696	• SCREW, set, nylon tip, M10 x 10, black	1	
5	1097543	• SCREW, set, nylon tip, M5 x 8, black	1	

VERKLARING van CONFORMITEIT

PRODUCT: Automatisch Encore-poederspuitsysteem

Modellen: Encore Applicator en Encore iControl

Beschrijving: Dit is een automatisch elektrostatisch poederspuitsysteem, inclusief applicator, besturingskabel en bijbehorend programmeerbare besturing.

Van toepassing zijnde richtlijnen:

2006/42/EC - Machinerichtlijn
2004/108/EEC - EMC-richtlijn
94/9/EC - ATEX-richtlijn

Normen gehanteerd voor vaststelling van Conformiteit:

EN/ISO12100-1 (2003)	EN60079-0 (2009)	EN61000-6-3 (2007)	FM7260 (1996)
EN1953 (1998)	EN50050 (2006)	EN61000-6-2 (2005)	
EN60204-1 (2006)	EN50177 (2009)	EN55011 (2009)	

Uitgangspunten:

Dit product is gefabriceerd volgens bewezen goede principes voor machinebouw. Het aangegeven product voldoet aan de boven beschreven richtlijnen en normen.

Type bescherming:

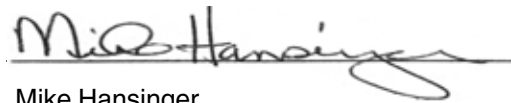
- Omgevingstemperatuur: +15°C tot 40°C
- Ex II 2 D = (Applicator)
- EX II 2 D = (Besturingen)

ATEX Productcertificaat:

- FM10ATEX0030X (Norwood, Mass. USA)

ATEX Kwaliteitssysteemcertificaat:

- 1180 Baseefa (Buxton, Derbyshire, VK)



Datum: 10 december 2010

Mike Hansinger
Manager Engineering Development
Industrial Coating Systems

Gemachtigd vertegenwoordiger voor Nordson in de EU

Contact: Operations Manager
Industrial Coating Systems
Nordson Deutschland GmbH
Heinrich-Hertz-Straße 42-44
D-40699 Erkrath

