

Descargador de los tambores de polvo de 55 galones HDLV®

Descripción

Ver la figura 1. El descargador de tambores de polvo de 55 galones HDLV utiliza una bomba de alta capacidad HDLV Prodigy® para suministrar polvo virgen a un sistema de recubrimiento en polvo. La bomba puede operarse de forma manual o automática. El motor vibrador operado por aire fluidifica el polvo en el tambor para que pueda ser bombeado de manera sencilla.

Esta hoja de instrucciones proporciona las instrucciones de manejo y las piezas de repuesto para la carretilla y el sistema. Ver los siguientes manuales para el funcionamiento de la bomba y la estación de la bomba y la información sobre las piezas:

Manual P/N 7593113
Manual P/N 7156340

Estación de bomba HDLV
Bomba de 2ª generación de alta capacidad HDLV

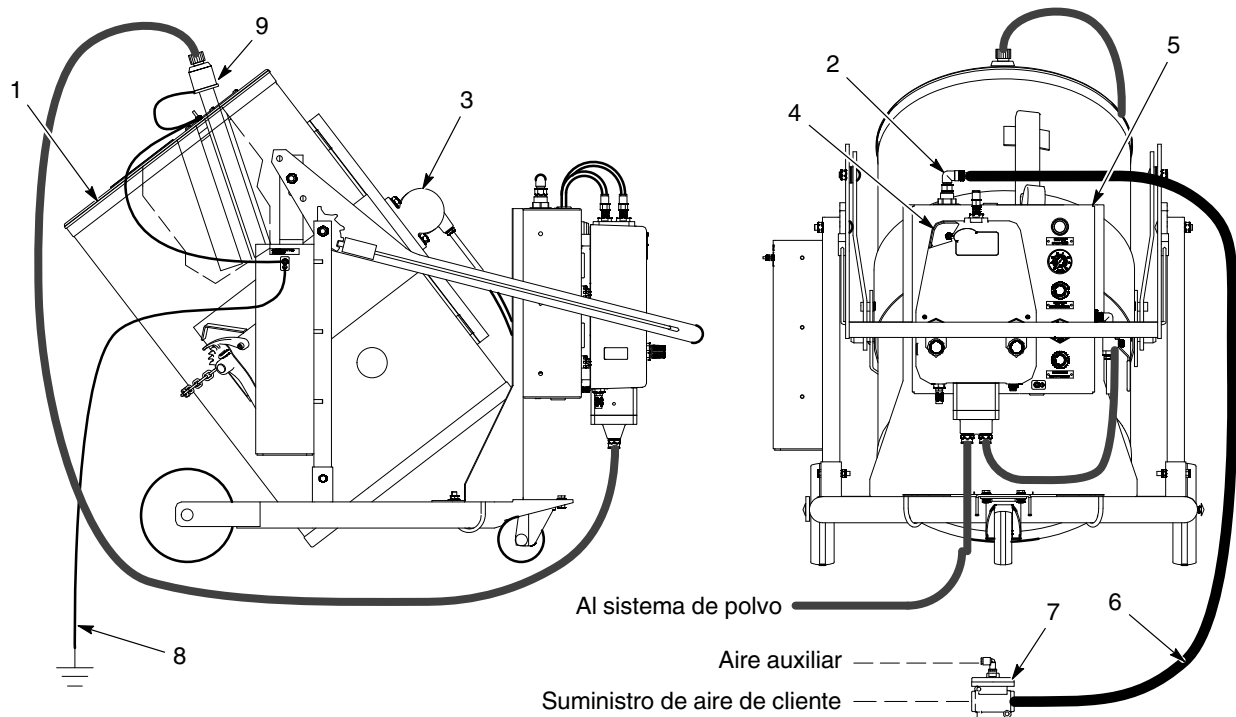


Figura 1 Conexiones y componentes de carretilla de tambor de polvo de 55 galones HDLV

- 1. Cubierta de tambor
- 2. Entrada de suministro de aire
- 3. Motor vibrador

- 4. Bomba HDLV
- 5. Panel de control de la bomba
- 6. Manguera de aire

- 7. Válvula de pilotaje de aire
- 8. Abrazadera y cable de tierra de carretilla
- 9. Tubo de aspiración y adaptador

Conexiones

Ver la figura 1. Establecer las siguientes conexiones:

Funcionamiento automático: Instalar la válvula de pilotaje de aire suministrada (7) en la línea de suministro de aire comprimido para automáticamente iniciar y detener la bomba. Normalmente, un sensor de nivel en la tolva de alimentación abre una electroválvula para proporcionar aire auxiliar a la válvula.

Suministro de aire: Conectar la manguera de aire de 4,5 metros (15 pies) (6) para proporcionar aire comprimido seco y limpio. La presión de aire mínima es de 4,8 bar (70 psi).

Puesta a tierra de la carretilla: Utilizar el cable de tierra suministrado y la abrazadera para conectar la carretilla a una buena toma de tierra. No operar el sistema de alimentación complementaria hasta que sea puesto a tierra.

Tapa del tambor: Instalar un tambor en la carretilla y fijarlo con la cadena y el conjunto de trinquete. Extraer la tapa de transporte e instalar la cubierta del tambor en su lugar. Conectar a la unidad de conexión a tierra la abrazadera de tierra de la cubierta del tambor en el lateral de la carretilla. Girar el tambor el ángulo mostrado en la figura 1.

Tubo de aspiración y adaptador: Instalar un adaptador de tubo en el tubo de aspiración (9). Instalar el tubo de aspiración en una de las guías de tubo en la cubierta. Conectar uno de los cables de tierra desde la cubierta del tambor al tubo de aspiración.

Tubo de polvo: Se utiliza un tubo de polietileno transparente de 16 mm para las líneas de succión y distribución. Instalar un tubo de succión de longitud reducida del racor de la bomba izquierdo inferior al adaptador en el tubo de aspiración. Instalar el tubo de distribución desde el racor de la bomba derecha inferior hasta la entrada de la cribadora o tolva. Ver el manual de la bomba de alta capacidad HDLV para instrucciones detalladas.

Control de purga remota

Ver la figura 3. Para purgar la bomba de forma remota, puede instalarse la válvula del obturador suministrada por el cliente en la línea de aire auxiliar entre la válvula de purga manual y la válvula de proceso, tal y como se muestra. Suministrar presión de aire de 4,8 bar (70 psi) a la válvula del obturador desde una fuente remota para activar la válvula de proceso y purgar la bomba.

Manejo

Ver las figuras 2 y 3.

Ítem	Control	Función
1	Purga manual	Pulsar para purgar la bomba manualmente. Se suministra aire a presión del suministro a los dos racores ubicados en la parte superior de la bomba. Pulsar el botón de purga de forma repetida para pulsar el aire de purga y limpiar por completo la bomba.
2	Regulador de aire de suministro de la bomba	Regula el aire de la bomba. La presión normal de trabajo es de 4,8 psi (70 bar).
3	Válvula de control de aire del vibrador	Controla el flujo de aire al motor vibrador o a una función auxiliar.
4	Regulador de aire de vibrador	Regula la presión de aire al motor vibrador o a una función auxiliar. La presión normal de trabajo del motor vibrador es de 2,75-3,45 bar (40-50 psi).
5	Regulador de aire de la válvula peristáltica	Regula la presión del aire utilizada para manejar las válvulas peristálticas de la bomba. Habitualmente ajustada a 2,4-2,75 bar (35-40 psi).
6	Regulador de aire de transporte	Regula la presión de aire positiva y negativa aplicada a los tubos de fluidificación para introducir y extraer el polvo de la bomba. Habitualmente ajustada a 0,7-1,0 bar (10-15 psi).

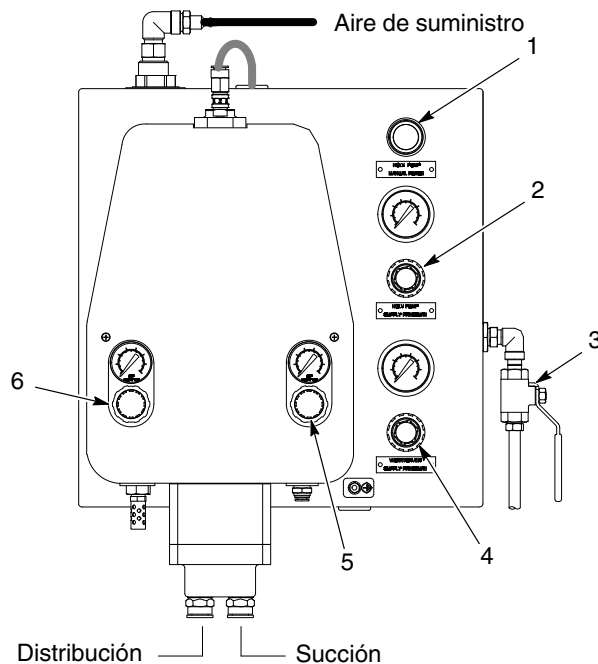


Figura 2 Estación de bomba HDLV y controles de bomba

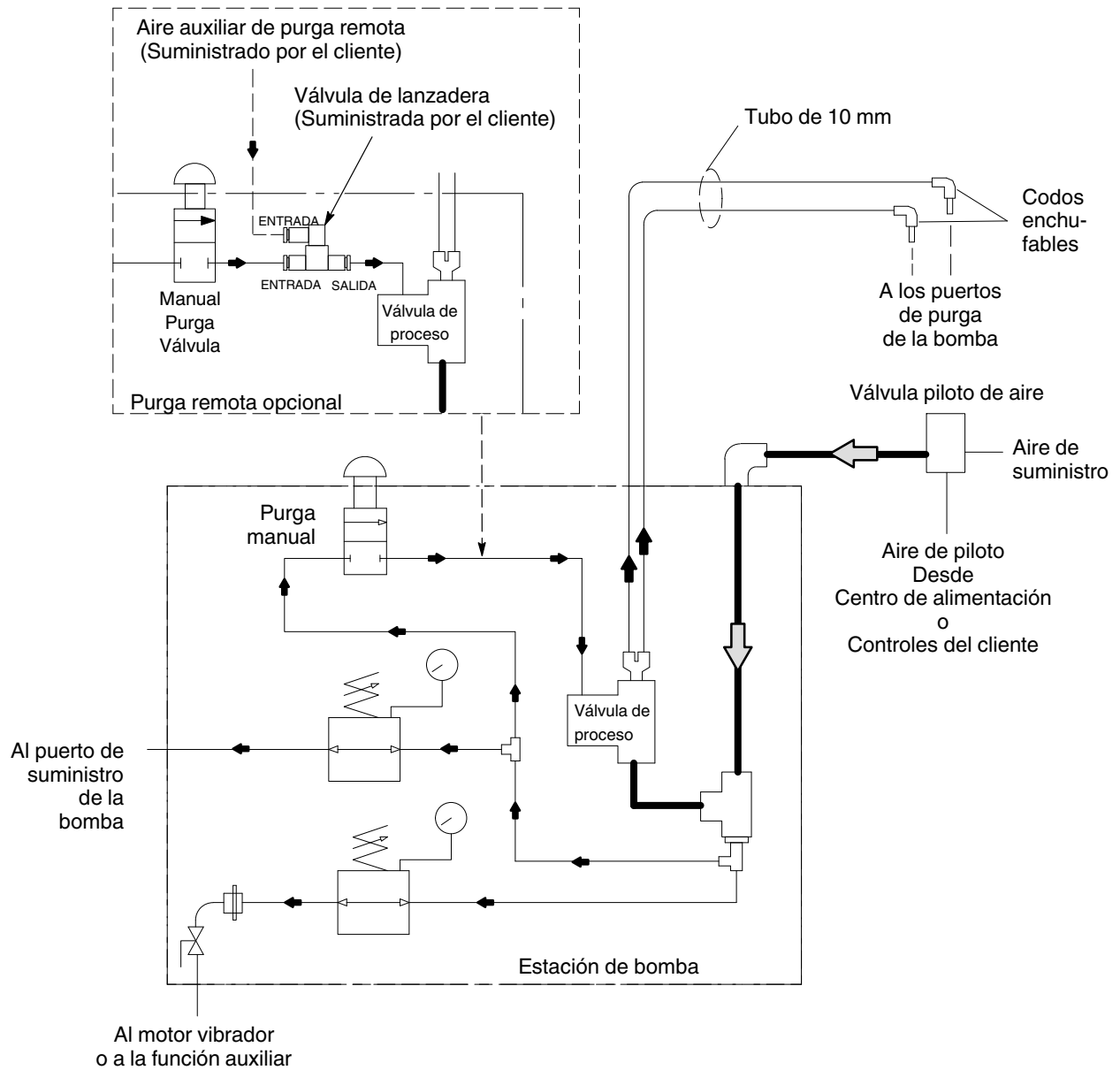


Figura 3 Esquema neumático del panel de bomba

Piezas

Ver los siguientes manuales para obtener más información sobre las piezas y las reparaciones de estos componentes:

7593113
7156340

Estación de la bomba HDLV
Bomba de 2ª generación de alta capacidad HDLV

Carretilla y piezas diversas

Ítem	Pieza	Descripción	Cantidad	Nota
-	1067309	DOLLY, drum, powder, HDLV, 55 gallon	1	
1	901074	• VALVE, air pilot, 2 way	1	
2	971406	• ELBOW, male, 1/4-in. tube x 1/4-in. NPT, brass	1	
3	247814	• HOSE, air, 3/8-in. ID x 15-feet long	1	
4	1061690	• COVER, drum, 55 gallon, transfer pump	1	A
5	247810	• STRAP, ground	1	
6	247811	• STRAP, ground	1	
7	247812	• VIBRATOR, turbine	1	
8	981601	• SCREW, hex, 1/2-13 x 1.50, cap, zinc	2	
9	983180	• WASHER, lock, e, split, 1/2 in., steel, zinc	2	
10	984170	• NUT, hex, regular, 1/2-13, steel, zinc	2	
11	247815	• HOSE, air, 1/4-in. ID x 6-ft long	1	
12	247809	• STRAP, ground	1	
13	-----	• TRUCK, drum	1	
14	984129	• NUT, hex, machine, #10-32, brass	2	
15	983120	• WASHER, lock, e, split, #10, steel, zinc	1	
16	981156	• SCREW, pan, 10-32 x 1.00, brass	1	
17	983021	• WASHER, flat, e, 0.203 x 0.406 x 0.040 in., brass	1	
18	240674	• TAG, ground	1	
19	1067320	• PUMP STATION, drum loader, HDLV	1	C
20	1095777	• TUBE, feed, drum truck	1	
21	1068408	• DISCONNECTOR, high-cap HDLV pump, w/mounting O-ring	1	
NS	900740	• TUBING, polyurethane, 10/6.5-7 mm	AR	B
NS	1052893	• ELBOW, plugin, 10 mm tube x 10 mm stem, plastic	2	
NS	1063654	• TUBING, polyethylene, 16 mm OD	1	B
<p>NOTA A: Ver <i>Cubierta del tambor</i> en la página 6.</p> <p>B: Pedir en incrementos de un pie.</p> <p>C: Incluye bomba HDLV. Ver los manuales enumerados en la parte superior para información sobre las piezas.</p> <p>NS: No se muestra</p>				

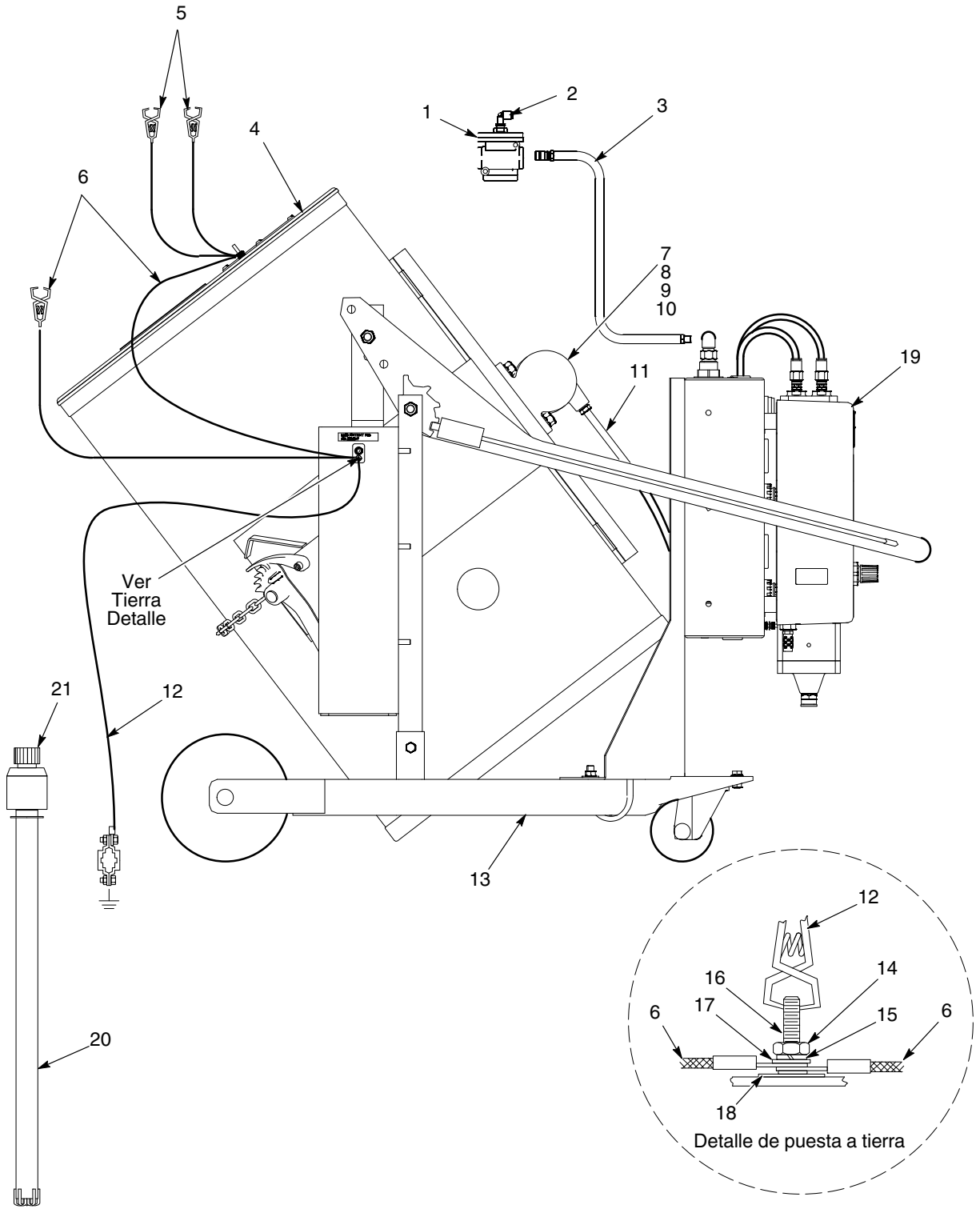


Figura 4 Piezas

Cubierta de tambor

Ver la figura 5.

Ítem	Pieza	Descripción	Cantidad	Nota
—	1067575	KIT, cover, drum, 55 gallon, transfer pump	1	
1	-----	• COVER, drum, bulk feed	1	
2	242654	• GASKET, cabinet	1	
3	-----	• GUIDE, transfer pump, bulk feed	1	
4	981995	• SCREW, flat, 10-32 x 0.50 in., steel, zinc	7	
5	983120	• WASHER, lock, e, split, #10, steel, zinc	9	
6	984120	• NUT, hex, machine, #10-32, steel, zinc	7	
7	240674	• TAG, ground	1	
8	981156	• SCREW, pan, 10-32 x 1.00 in., slotted, brass	1	
9	984129	• NUT, hex, machine, #10-32, brass	2	
10	983021	• WASHER, flat, e, 0.203 x 0.406 x 0.04 in., brass	2	

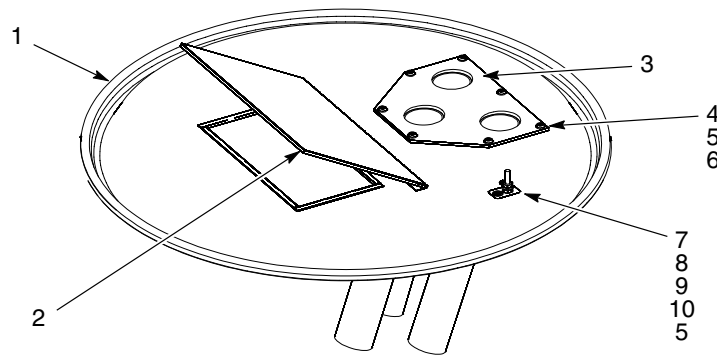
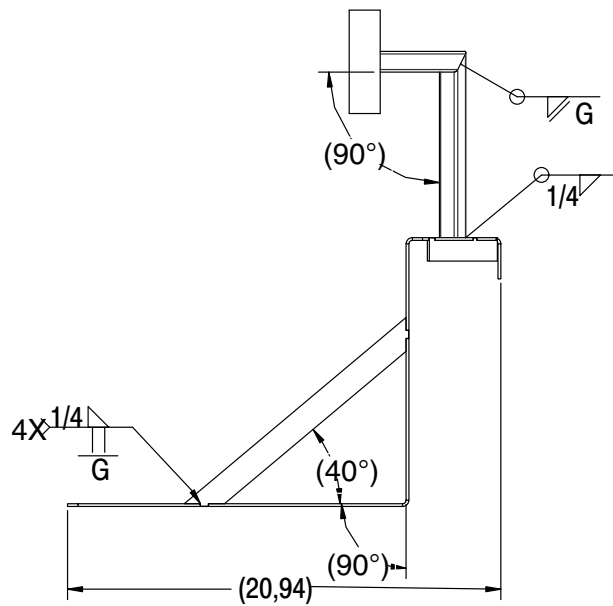


Figura 5 Cubiertas del tambor

Opciones

Ver la figura 6. El adaptador de caja es un soporte de conversión para alojar cajas de polvo más pequeñas para el descargador de tambor HDLV de 55 galones.

Pieza	Descripción	Nota
1606577	BOX ADAPTER BRACKET, 55-gal drum unloader	



1606577

Figura 6 Opciones

Edición 04/15

Fecha de copyright original 2006. Prodigy, HDLV, Nordson y el logotipo de Nordson son marcas registradas de son marcas comerciales registradas de Nordson Corporation.

- Traducción del documento original -