

NVR-serien

Opretstående reciprocatorer

Kundeproduktmanual

Del 7169507_02

- Danish -

Udgivet 6/11

Dette dokument kan ændres uden varsel.
Se <http://emanuals.nordson.com/finishing> for at få den seneste udgave.



NORDSON CORPORATION • AMHERST, OHIO • USA

Indholdsfortegnelse

Nordson International	O-1	Reparation	20
Europe	O-1	Fastgør pistolslæden og kontravægtkurven ..	20
Distributors in Eastern & Southern Europe ...	O-1	Udskift remmen	22
Outside Europe / Hors d'Europe /		Fjern remmen	22
Fuera de Europa	O-2	Installér remmen	24
Africa / Middle East	O-2	Justér remspændingen	25
Asia / Australia / Latin America	O-2	Udskift den øverste remskive	27
Japan	O-2	Fjern den øverste remskive	27
North America	O-2	Installér den øverste remskive	28
Sikkerhed	1	Udskift den nederste remskive	28
Kvalificeret personale	1	Fjern den nederste remskive	28
Påtænkt brug	1	Installér den nederste remskive	30
Bestemmelser og godkendelser	1	Udskift løberullerne til kontravægtkurven	31
Personlig sikkerhed	2	Udskift løberullerne til pistolslæden	32
Brandsikkerhed	2	Fjern pistolerne og	
Afledning til jord	2	pistolslædemonteringsdelen	32
Tiltag i forbindelse med en funktionsfejl	3	Fjern pistolslæden	36
Bortskaffelse	3	Udskift løberullerne	38
Beskrivelse	4	Installér pistolslæden	40
Tekniske data	6	Installér monteringsdelen til pistolslæden	42
Identifikationsmærke	7	Gearmotor	46
Installation	8	Fjern gearmotoren	46
Udtagning af reciprocatoren af		Installér gearmotoren	46
transportkassen	8	Udskift drivelejet eller drivmotorakslen	48
Montering af reciprocatoren	10	Fjern drivelejet eller drivakslen	48
Installation af de medfølgende dele	12	Monter drivelejet eller drivakslen	48
Installér pistolospændingsanordningen	14	Reserve dele	49
Anbring de øverste og nederste		Sådan bruges den illustrerede reservedelsliste	49
slædestødfangere	14	Reciprocatorenheder	50
Udligning af pistolvægten	14	Drivremme	51
Elektrisk	16	Gearmotorer	51
Funktionskontrol	17	Almindelige reserve dele	52
Betjening	18	Slædeenhed	54
Vedligeholdelse	18	Kabler	55
Fejlfinding	19	Ledningsdiagram	55

Kontakt os

Nordson Corporation svarer gerne på anmodninger om oplysninger, bemærkninger og forespørgsler om Nordsons produkter. De finder generelle oplysninger om Nordson på følgende internetadresse: <http://www.nordson.com>.

Bemærk

Dette er en publikation fra Nordson Corporation, som er beskyttet af copyright. Original copyrightdato 2011. Ingen del af dette dokument må fotokopieres, gengives eller oversættes til et andet sprog uden skriftlig forhåndstilladelse fra Nordson Corporation. Oplysningerne i denne publikation kan ændres uden varsel.

Varemærker

Nordson og Nordson-logoet er et varemærke af Nordson Corporation.

Alle andre varemærker er deres respektive ejeres ejendom.

Nordson International

<http://www.nordson.com/Directory>

Europe

Country		Phone	Fax
Austria		43-1-707 5521	43-1-707 5517
Belgium		31-13-511 8700	31-13-511 3995
Czech Republic		4205-4159 2411	4205-4124 4971
Denmark	<i>Hot Melt</i>	45-43-66 0123	45-43-64 1101
	<i>Finishing</i>	45-43-200 300	45-43-430 359
Finland		358-9-530 8080	358-9-530 80850
France		33-1-6412 1400	33-1-6412 1401
Germany	<i>Erkrath</i>	49-211-92050	49-211-254 658
	<i>Lüneburg</i>	49-4131-8940	49-4131-894 149
	<i>Nordson UV</i>	49-211-9205528	49-211-9252148
	<i>EFD</i>	49-6238 920972	49-6238 920973
Italy		39-02-216684-400	39-02-26926699
Netherlands		31-13-511 8700	31-13-511 3995
Norway	<i>Hot Melt</i>	47-23 03 6160	47-23 68 3636
Poland		48-22-836 4495	48-22-836 7042
Portugal		351-22-961 9400	351-22-961 9409
Russia		7-812-718 62 63	7-812-718 62 63
Slovak Republic		4205-4159 2411	4205-4124 4971
Spain		34-96-313 2090	34-96-313 2244
Sweden		46-40-680 1700	46-40-932 882
Switzerland		41-61-411 3838	41-61-411 3818
United Kingdom	<i>Hot Melt</i>	44-1844-26 4500	44-1844-21 5358
	<i>Industrial Coating Systems</i>	44-161-498 1500	44-161-498 1501

Distributors in Eastern & Southern Europe

DED, Germany	49-211-92050	49-211-254 658
--------------	--------------	----------------

Outside Europe / Hors d'Europe / Fuera de Europa

- For your nearest Nordson office outside Europe, contact the Nordson offices below for detailed information.
- Pour toutes informations sur représentations de Nordson dans votre pays, veuillez contacter l'un de bureaux ci-dessous.
- Para obtener la dirección de la oficina correspondiente, por favor diríjase a unas de las oficinas principales que siguen abajo.

Contact Nordson	Phone	Fax
-----------------	-------	-----

Africa / Middle East

DED, Germany	49-211-92050	49-211-254 658
--------------	--------------	----------------

Asia / Australia / Latin America

Pacific South Division, USA	1-440-685-4797	-
-----------------------------	----------------	---

Japan

Japan	81-3-5762 2700	81-3-5762 2701
-------	----------------	----------------

North America

Canada		1-905-475 6730	1-905-475 8821
USA	<i>Hot Melt</i>	1-770-497 3400	1-770-497 3500
	<i>Finishing</i>	1-880-433 9319	1-888-229 4580
	<i>Nordson UV</i>	1-440-985 4592	1-440-985 4593

NVR-Serien Opretstående reciprocatorer

Sikkerhed

Læs og følg sikkerhedsanvisningerne i denne manual. Opgave- og udstyrsrelaterede advarsler, forsigtighedsforanstaltninger og anvisninger er indeholdt i udstyrsdokumentationen, hvis relevant.

Sørg for, at al dokumentation til udstyret, bl.a. disse anvisninger, er til rådighed for alle personer, der betjener, efterser eller reparerer udstyret.

Kvalificeret personale

Ejerne af udstyret er ansvarlige for at sikre, at Nordsons udstyr installeres, betjenes og efterses eller reparerer af kvalificeret personale. Kvalificeret personale er ansatte eller leverandører, der er uddannet til at udføre de pålagte opgaver på en sikker måde. De er bekendt med alle relevante sikkerhedsregler og -forskrifter og er fysisk i stand til at udføre de pålagte opgaver.

Påtænkt brug

Hvis Nordsons udstyr anvendes på andre måder end dem, der er beskrevet i dokumentationen til udstyret, kan det medføre person- eller tingskade.

Eksempler på ikke-påtænkt brug af udstyr er

- brug af inkompatible materialer
- uautoriserede ændringer
- fjernelse eller frakobling af sikkerhedsudstyr eller blokeringsmekanismer
- brug af inkompatible eller beskadigede dele
- brug af ikke-godkendt hjælpeudstyr
- drift af udstyret ud over den maksimale nominelle ydelse

Bestemmelser og godkendelser

Sørg for, at udstyret er klassificeret og godkendt til det miljø, det anvendes i. Godkendelser af Nordsons udstyr bliver ugyldige, hvis installations-, betjenings- og vedligeholdelsesanvisningerne ikke følges.

Alle faser af installationen af udstyret skal være i overensstemmelse med føderale, statslige og lokale love og bestemmelser.

Personlig sikkerhed

Følg nedenstående anvisninger for at undgå personskader.

- Betjen eller efterse og reparer kun udstyret, hvis De er kvalificeret til det.
- Betjen kun udstyret, hvis beskyttelseskærme, døre eller låg er intakte, og de automatiske blokeringsmekanismer fungerer korrekt. Sikkerhedsanordninger må ikke tilsidesættes eller frakobles.
- Hold Dem på afstand af udstyr i bevægelse. Før udstyr i bevægelse justeres eller efterses og repareres, skal De afspærre strømforsyningen og vente, indtil udstyret standser fuldstændigt. Afspær strømmen, og fastgør udstyret for at forhindre en pludselig bevægelse.
- Udlign (udled) det hydrauliske og pneumatiske tryk, før systemer eller komponenter, der er under tryk, justeres eller efterses. Afbryd, afspær og afmærk afbrydere, før elektrisk udstyr efterses eller repareres.
- Læs sikkerhedsdatabladet for alle de materialer, der anvendes. Følg leverandørens anvisninger for sikker håndtering og anvendelse af materialer, og anvend de anbefalede personlige beskyttelsesordninger.
- For at forebygge personskader skal De være opmærksom på mindre åbenlyse farer på arbejdsstedet, som ofte ikke kan fjernes fuldstændigt, såsom varme flader, skarpe kanter, strømførende elektriske strømkredse og dele i bevægelse, som af praktiske grunde ikke kan indeslutes eller på anden måde sikres.

Brandsikkerhed

Følg nedenstående anvisninger for at undgå brand eller eksplosion.

- Lad være med at ryge, svejse, slibe eller bruge en åben flamme på steder, hvor der anvendes eller oplagres brændbare materialer.
- Sørg for tilstrækkelig ventilation for at forebygge farlige koncentrationer af flygtige materialer eller dampe. Se lokale love og bestemmelser eller sikkerhedsdatabladet for at få vejledning.
- Strømførende elektriske kredsløb må ikke frakobles, mens man arbejder med brændbare materialer. Afspær først strømmen på en afbryder for at forhindre gnistdannelse.
- Sæt Dem ind i, hvor nødstopknapper, afspærringsventiler og brandslukkere er placeret. Hvis en brand starter i en sprøjtekabine, afspærres sprøjtesystemet og sugblæserne straks.
- Udstyret skal rengøres, vedligeholdes, testes og repareres i henhold til anvisningerne i udstyrsdokumentationen.
- Anvend kun reservedele, der er konstrueret til brug sammen med det originale udstyr. De er velkommen til at kontakte Deres Nordson repræsentant for at få oplysninger og råd om reservedele.

Afledning til jord



ADVARSEL: Det er farligt at betjene defekt elektrostatisk udstyr, og det kan forårsage dødbringende elektrisk stød, brand eller eksplosion. Kontrol af modstand bør indgå i det regelmæssige vedligeholdelsesprogram. Hvis De får blot et lille elektrisk stød eller lægger mærke til gnistdannelse, skal De

straks lukke ned for alt elektrisk eller elektrostatisk udstyr. Udstyret må ikke genstartes, før problemet er blevet identificeret og løst.

Jordforbindelser inde i og omkring kabineåbningerne skal opfylde NFPA's krav til klasse II, afdeling 1 eller 2, farlige beliggenheder. Se NFPA 33, NFPA 70 (NEC artikel 500, 502 og 516) og NFPA 77, seneste betingelser.

- Alt elektrisk ledende udstyr i sprøjteområdet skal være tilsluttet en jordforbindelse med en modstand på højst 1 megohm, som måles med et instrument, der påfører det pågældende kredsløb mindst 500 volt.
- Udstyr, der skal forbindes til jorden, omfatter, men er ikke begrænset til, gulvet i sprøjteområdet, operatørplatforme, fødebeholdere, fotocelleholdere og afblæsningsdyser. Personale, der arbejder i sprøjteområdet, skal være forbundet til jorden.
- Den ladede menneskekrop kan være en antændelseskilde. Personale, der står på en malet overflade, som f.eks. en operatørplatform, eller er iført ikke-ledende sko, er ikke forbundet til jorden. Personalet skal være iført sko med ledende såler eller anvende en jordforbindelsesrem for at bevare en forbindelse til jorden, når de arbejder med eller i nærheden af elektrostatisk udstyr.
- Operatørerne skal bevare kontakt mellem huden og håndtaget, dvs. mellem deres hånd og pistolhåndtaget for at forhindre, at de får elektrisk stød, mens de betjener elektrostatiske sprøjtepistoler. Hvis det er nødvendigt at bruge handsker, skæres håndfladen eller fingrene væk, eller personalet skal være iført elektrisk ledende handsker eller en jordforbindelsesrem, som er forbundet med pistolhåndtaget eller en anden ægte jordforbindelse.
- Før der foretages justeringer, eller sprøjtepistolerne rengøres, afspærres den elektrostatiske strømforsyning, og pistolelektroderne forbindes til jorden.
- Tilslut alt frakoblet udstyr, jordkabler og ledninger, efter at udstyret er eftersat eller repareret.

Tiltag i forbindelse med en funktionsfejl

Hvis et system eller udstyr i et system ikke fungerer rigtigt, afspærres systemet straks, og der gøres følgende:

- Afbryd og afspær strømmen. Luk de pneumatiske afspærringsventiler, og udlign trykkene.
- Identificer årsagen til funktionsfejlen og ret den, før udstyret genstartes.

Bortskaffelse

Bortskaf udstyr og materialer, der har været anvendt til drift og eftersyn, i henhold til lokale love og bestemmelser.

Beskrivelse

Se figur 1. Denne manual dækker opretstående reciprocatorer i NVR-serien. Reciprocatorerne fås med vandringsslængder på 1700 mm (66,9 tommer), 2200 mm (86,6 tommer), 2700 mm (106,3 tommer) og 3200 mm (126 tommer). Se tabel 1 for beskrivelse af komponenter.

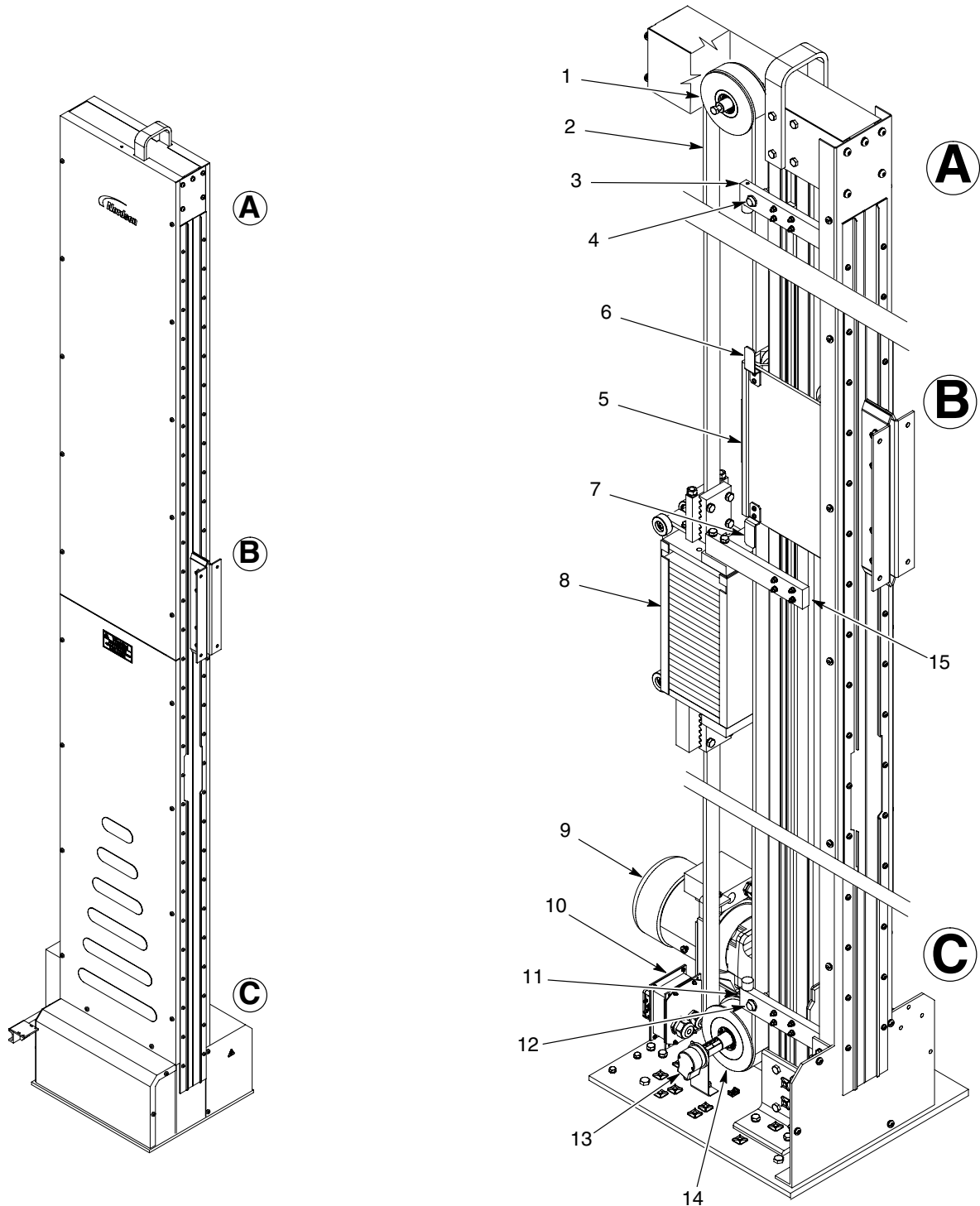


Fig. 1 Standard opretstående NVR-reciprocator

Tab. 1 Beskrivelse af komponenter

Emne	Komponent	Funktion
1	Øverste remskive	Øverste remstyrer
2	Drivrem	Får pistolslæden til at bevæge sig
3	Øverste slædestødfanger	Forhindrer, at sprøjtepistolerne støder ind i den øverste del af pistolspalteåbningen
4	Øverste afstandssensor	Sender et signal til styreenheden for at angive, at pistolslæden har nået den øverste grænse
5	Pistolslæde	Monteringspunkt for pistolmonteringsdelene og pistolerne
6	Øverste afstandsmål	Aktiverer den øverste afstandssensor
7	Nederste afstandsmål	Aktiverer den nederste afstandssensor
8	Kontravægtslæde	Giver modvægt til pistolslæden; har 21 vægte på 3,5 kg (7,61 lb)
9	Drivenhed	Driver den remdrevne pistolslædeenhed
10	Sensor og motortilslutningsdåse	Elektrisk grænseflade mellem styreenheden og reciprocatoren
11	Nederste slædestødfanger	Forhindrer, at sprøjtepistolerne støder ind i bunden af pistolspalteåbningen
12	Nederste afstandssensor	Sender et signal til styreenheden for at angive, at pistolslæden har nået den nederste grænse
13	Encoderenhed	Overvåger pistolslædens position
14	Nederste remskive	Nederste remstyrer
15	Låsearm til kontravægtslæde	Anvendes kun til forsendelse, opsætning og udskiftning af remmen. Skal fjernes, før der foretages eftersyn og reparation af reciprocatoren.

Tekniske data

Se tabel 2 for tekniske data.

Tab. 2 Tekniske data

Emne	Tekniske data			
	1700 mm	2200 mm	2700 mm	3200 mm
Driftsspænding/-frekvens	Kundespecifik. Se identifikationspladen på gearmotoren.			
Driftsfrekvens	Se tabel3.			
Driftshastighed	Op til 50 mpm (164 fpm)			
Maksimal belastning	80 kg ved 50 mpm (176 lb ved 164 fpm)			
Højde	2.942 mm	3.442 mm	3.942 mm	4.442 mm
Søjlelængde/-dybde	620 mm (24,4 tommer)			
Søjlebredde	193 mm (7,6 tommer)			
Bund (L x B)	620 x 548 mm (24,4 x 21,6 tommer)			
Encoderens impulshastighed	1,44 impulser/mm (36 impulser/tomme)			
Sensorens/encoderens spænding	24 V jævnstrøm			

Identifikationsmærke

Se figur 2. Identifikationsmærket er placeret på bagsiden af motorkassen og indeholder følgende oplysninger:

1. Fabrikantens navn
2. Produktnavn og -model
3. Produktdelnummer
4. Serienummer
5. Strømforsyningsområde
6. EF-overensstemmelsesmærke
7. ATEX-overensstemmelsesmærke

BEMÆRK: Oplysningerne på det identifikationsmærke, der er vist i figur 2, er kun et eksempel og vedrører ikke en bestemt reciprocator.

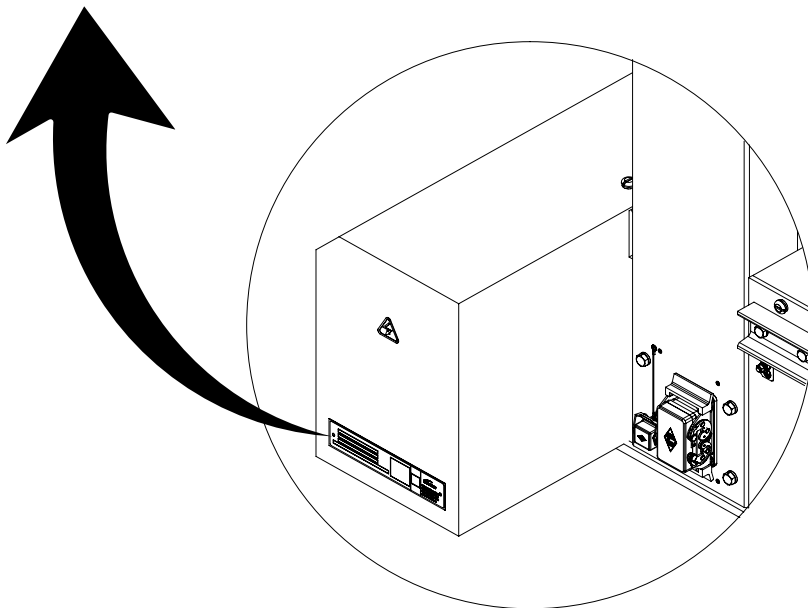
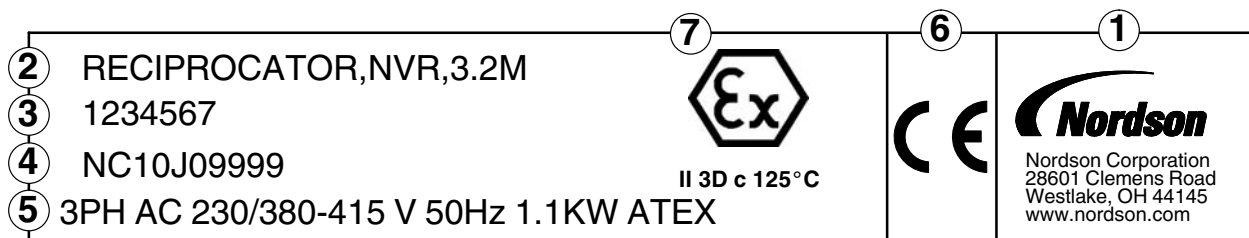


Fig. 2 Standardidentifikationsmærke

Installation



ADVARSEL: Lad kun kvalificeret personale udføre de følgende opgaver. Læs og følg sikkerhedsregler, der er i dette dokument og al anden relateret dokumentation.

Læs og forstå de følgende fremgangsmåder, før reciprocatoren installeres. Kontakt en lokal Nordson-repræsentant vedrørende fremgangsmåderne, hvis det er nødvendigt.

Brug kun løfteudstyr, som kan understøtte vægten af reciprocatoren.

Installationen omfatter følgende opgaver:

- Udtagning af reciprocatoren af transportkassen
- Montering af reciprocatoren
- Installation af de medfølgende dele
- Installation af pistolmonteringsdelene og pistolerne
- Placering af de øverste og nederste slædestødfangere
- Udligning af pistolvægten
- Elektrisk
- Funktionskontrol

Udtagning af reciprocatoren af transportkassen



ADVARSEL: Brug kun godkendt og afprøvet løfteudstyr, som kan løfte mindst 630 kg (1400 lb) eller mere. Løfteremme, -reb eller -kæder, som anvendes sammen med løfteudstyret, skal også kunne understøtte mindst 630 kg (1400 lb) eller mere. Hvis denne advarsel ikke overholdes, kan det resultere i dødsfald eller person- eller tingskade.

Se figur 3.

1. Fjern låget (1), tværstøtterne (2) og alle siderne på transportkassen. Fjern støttepladerne (3) ved reciprocatorens bund.
2. Fjern de plader (4) og underlag (5), som holder reciprocatoren fast på de 3 polstrede underlag i transportkassen.
3. Tag kassen med kontravægte (6) op af transportkassen.

BEMÆRK: Afhængig af den type udstyr, der anvendes til at tage reciprocatoren op af transportkassen, gennemføres enten trin 4 eller trin 5.

4. Gør følgende, hvis der anvendes løfteudstyr til at tage reciprocatoren op af transportkassen:
 - a. Fastgør løfteudstyret til løftebeslaget (7). Løft forsigtigt reciprocatoren til opretstående stilling og ud af transportkassen.
 - b. Anbring reciprocatoren i opretstående stilling på gulvet eller på ind/ud-manipulatoren.

5. Gør følgende, hvis der anvendes en gaffeltruck eller lignende udstyr:

- a. Montér beskyttelseskapper på gaffeltruckens gaffer. Brug den størst mulige afstand mellem gafflerne på løfteren.



FORSIGTIG: Før reciprocatoren løftes op af transportkassen, bestemmes de passende løftepunkter, hvor reciprocatorens vægt afbalanceres, og hvor den kan løftes sikkert.

- b. Anbring gafflerne under de fastlagte løftepunkter.
- c. Løft reciprocatoren op af transportkassen, og flyt den til installationsstedet. Anbring midlertidigt reciprocatoren på træklodser.
- d. Fastgør løfteudstyret til løftebeslaget (7). Løft forsigtigt reciprocatoren til opretstående stilling.
- e. Anbring reciprocatoren i opretstående stilling på gulvet eller på ind/ud-manipulatoren.

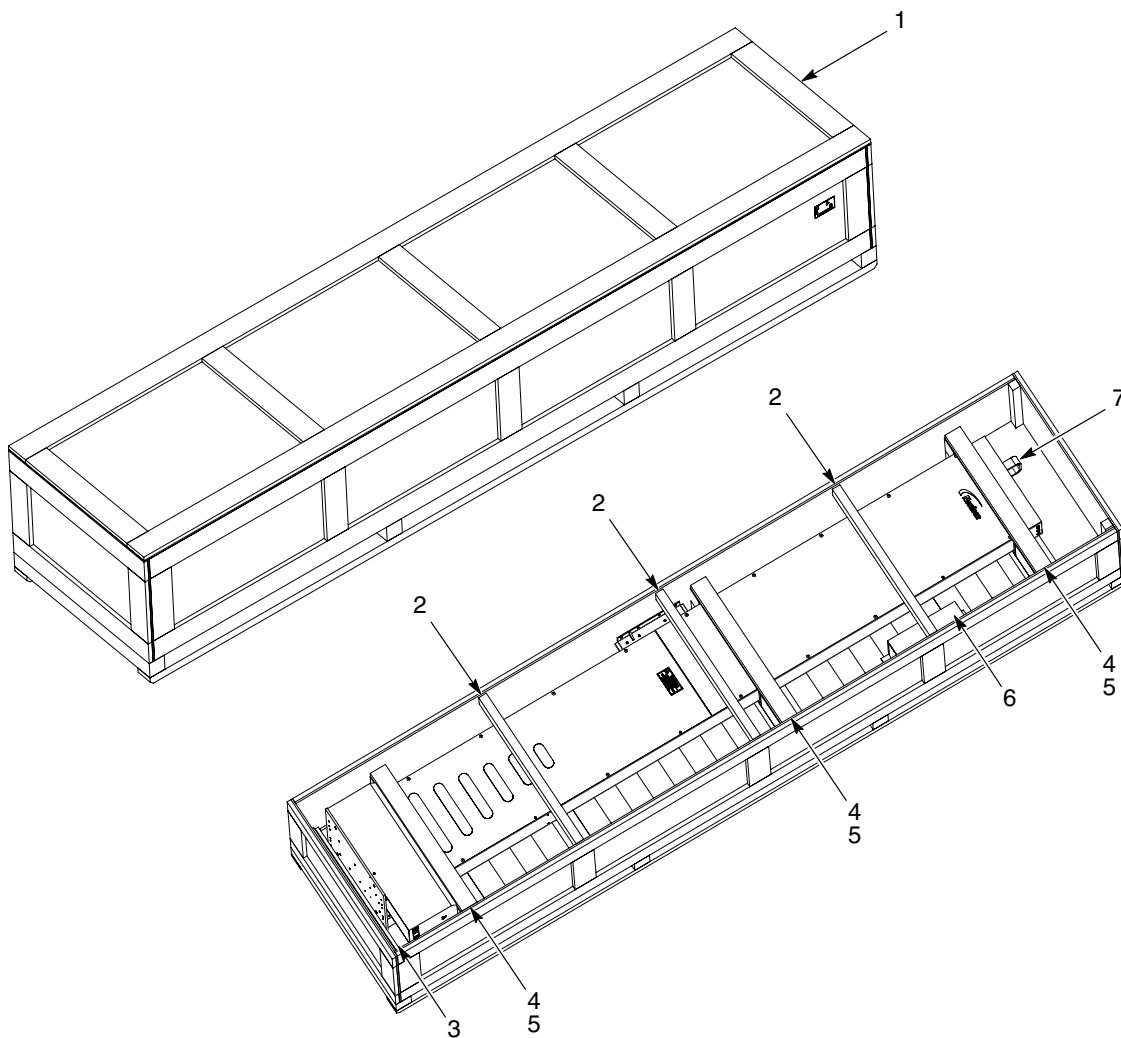


Fig. 3 Standardtransportkasse

Montering af reciprocatoren

Reciprocatorer installeres normalt på manuelle eller automatiske ind/ud-manipulatorer, et fast stativ eller boltes fast til gulvet.

1. Se figur 4. Fjern de skruer (1) og spændeskiver (2), der fastgør sideadgangspanelerne (3, 4) på reciprocatorens encoderside, encoderlåget (5) og drivenhedskappen (6).



FORSIGTIG: Reciprocatoren er konstrueret til at blive anvendt sammen med en Nordson ind/ud-manipulator. Hvis der anvendes en anden type ind/ud-manipulator, skal den kunne understøtte mindst 630 kg (1400 lb) eller mere.

BEMÆRK: Nordsons ind/ud-manipulatorer leveres med fastgørelsesanordninger, som er inkluderet i et hardware-sæt til installation af reciprocatorer. Det kan være nødvendigt at bruge andre fastgørelsesanordninger, hvis der anvendes en anden type ind/ud-manipulator.

2. Placér reciprocatoren på ind/ud-manipulatoren, og fastgør den til ind/ud-manipulatorslæden.
3. Hvis reciprocatoren monteres på gulvet eller et fast stativ, anvendes de eksisterende fire monteringshuller (7). Bør om nødvendigt nye huller i underlaget eller gulvet. Brug den rigtige størrelse fastgørelsesanordninger til at fastgøre reciprocatoren.



FORSIGTIG: Udluftningsproppen skal monteres for at forhindre, at der lægges for meget pres på drivenheden, og for at forhindre olieforurening.

4. Fjern proppen (9) fra gearmotoren (8) som vist i figur 4.
5. Sørg for, at pakningen (11) monteres på udluftningsproppen (10). Indsæt udluftningsproppen i drivenheden, og tilspænd forsvarligt.

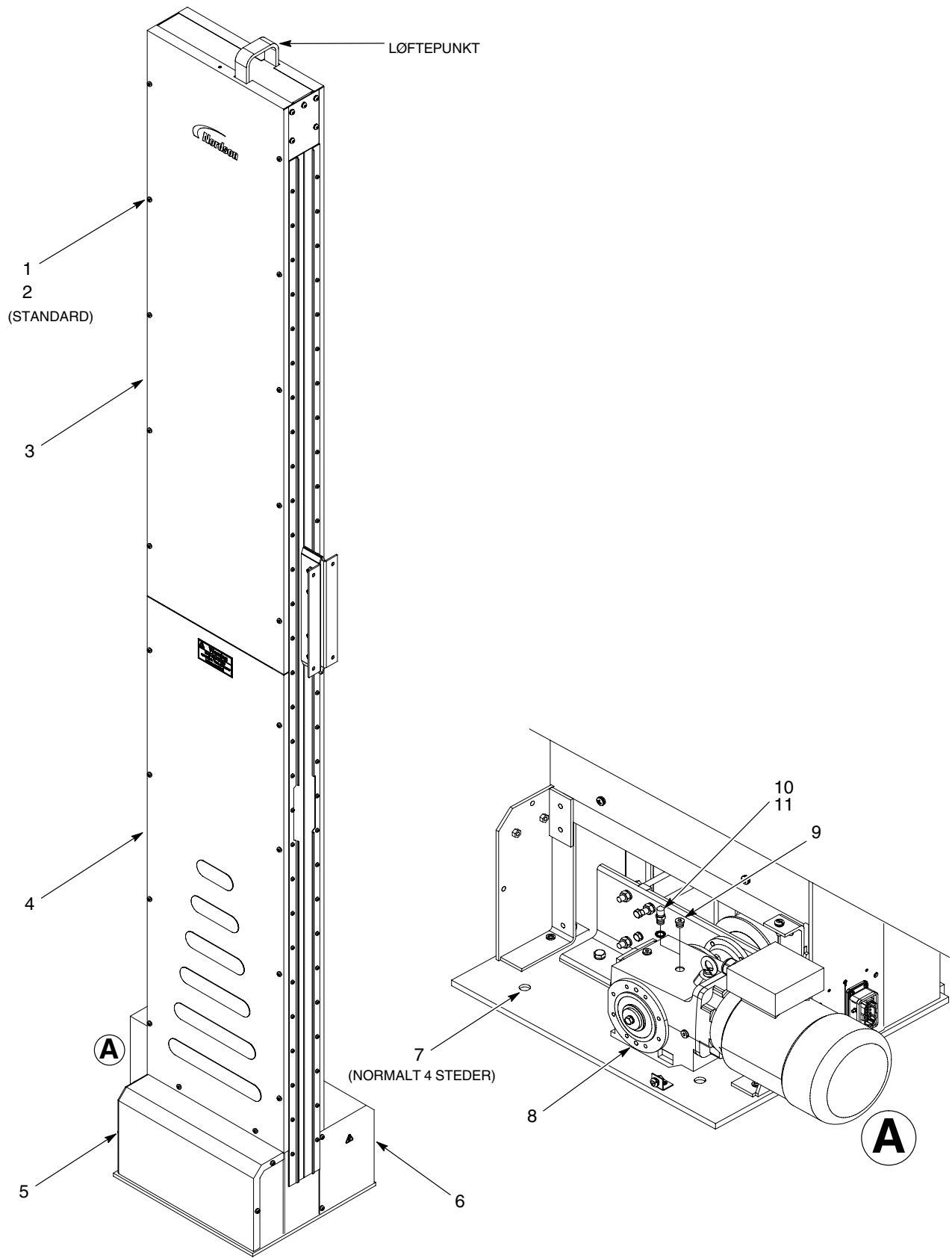


Fig. 4 Installation

Installation af de medfølgende dele

1. Se figur 5. Fjern de skruer (1) og spændeskiver (2), der fastgør slædens vægtlåsarm (3) til kontravægtkurven (8).

BEMÆRK: Smid ikke slædens vægtlåsarm væk. Den anvendes ved udskiftning af remmen til at fastgøre kontravægtkurven og pistolslædeenhederne.

2. Fjern møtrikkerne (5) og spændeskiverne (6) fra T-boltene (7). Fjern T-boltene fra pistolsporet (4).

3. Sæt slædekontravægtene (12) ind i kontravægtkurven (8).

4. Montér kabelkædebeslaget (14) på reciprocatoren (13) med skruerne (15) og spændeskiverne (16). Tilspænd skruerne forsvarligt.

BEMÆRK: Hvis kontravægtene ikke er tilstrækkelige til at bringe pistolerne og pistolholdestængerne i ligevægt, kan der monteres to supplerende kontravægte (11), som følger med reciprocatoren, på kontravægtkurven (8). De supplerende vægte er påkrævet, når pistolnyttewægten er mellem 76-80 kg (167,5-176,4 lb).

5. Montér om nødvendigt de supplerende vægte (11) på kontravægtkurven (8) med de medfølgende M8 x 40 skruer (9) og spændeskiver (10). Tilspænd skruerne forsvarligt.

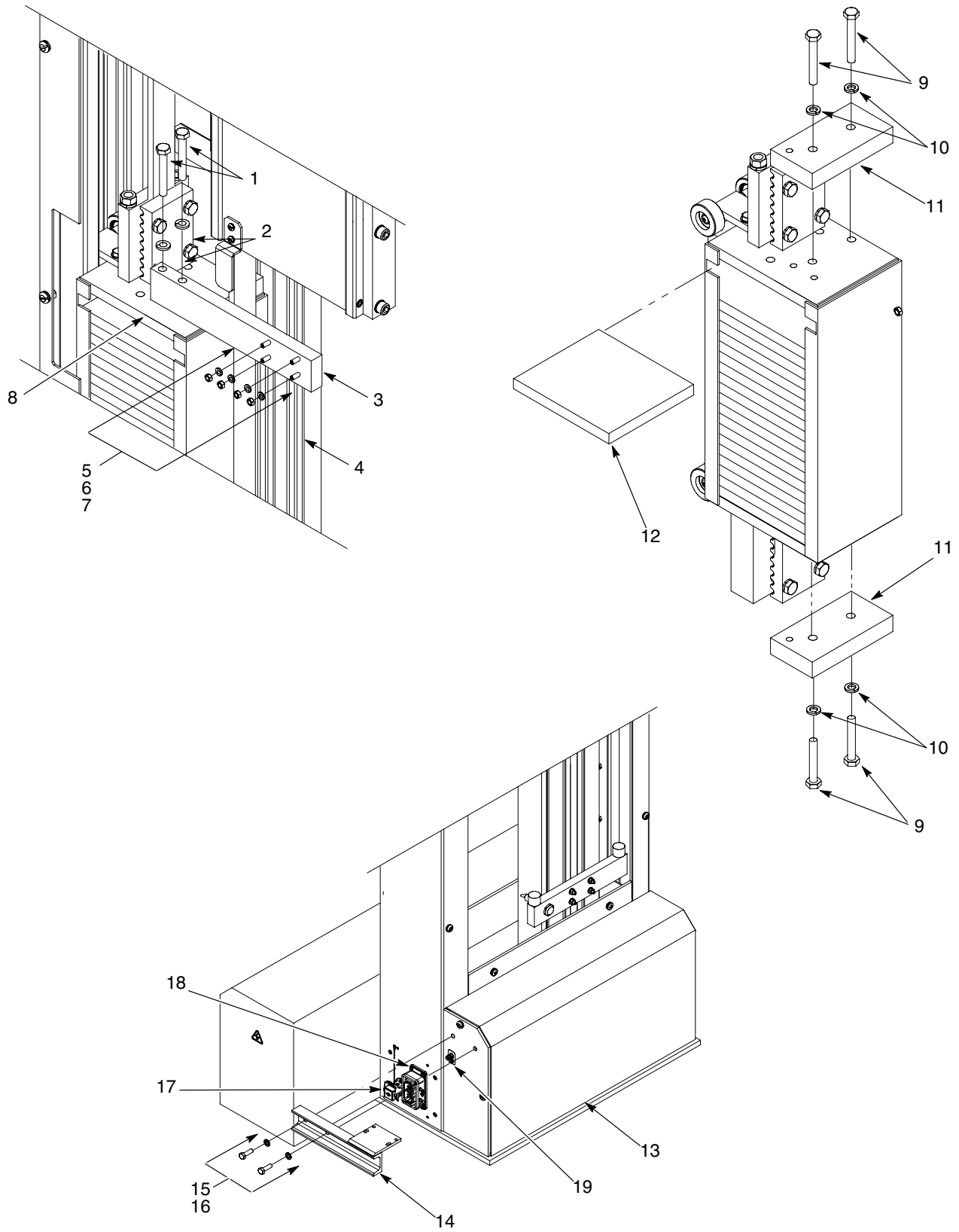


Fig. 5 Installation af de medfølgende dele

Installér pistolospændingsanordningen

Se figur 6. Montér sprøjtepistolerne på slædens monteringsstænger. Sørg for, at pistolernes placering på slæden giver den krævede vandringslængde på grundlag af emnernes placering i forhold til pistolspalteåbningen.

Anbring de øverste og nederste slædestødfangere

Se figur 6. Stødfangerne til pistolslæden er placeret over og under pistolslæden. Der er monteret nærhedsafbrydere på slædestødfangerne. Justér stødfangernes position for at forhindre, at sprøjtepistolerne støder ind i pistolspalteåbningernes øverste og nederste del.

BEMÆRK: Hvis nærhedsafbryderne udløses, vil de standse reciprocatoren og udløse en fejl i iControl-systemet. Fejlen skal nulstilles, før driften kan genoptages.

Følgende variabler skal tages i betragtning, før slædestødfangerne placeres:

- Pistolspalteåbningens længde
 - Den maksimale nødvendige vandringslængde - den maksimale emnehøjde plus den ønskede overvandring
 - Emnernes position i forhold til pistolspalteåbningerne
 - Pistolernes placering på monteringsstængerne
1. Bevæg slæden nedad, indtil sprøjtepistolerne er mindst 25,4 mm (1 tomme) fra bunden af pistolspalteåbningerne.
 2. Møtrikkerne til den nederste stødfanger løsnes, og den skubbes opad, indtil stødfangerne er i kontakt med slæden. Stram møtrikkerne forsvarligt.
 3. Bevæg slæden opad, indtil sprøjtepistolerne er mindst 25,4 mm (1 tomme) fra toppen af pistolspalteåbningerne.
 4. Møtrikkerne til den øverste stødfanger løsnes, og den skubbes nedad, indtil stødfangerne er i kontakt med slæden. Stram møtrikkerne forsvarligt.

Udligning af pistolvægten

Se figur 6. Når pistolerne er installeret, skal pistolslæden ikke glide op eller ned, når reciprocatoren standses. Pistolslæden skal afbalanceres, således at det kræver omtrent den samme kraft at bevæge den opad og nedad.

Der følger 21 kontravægte på 3,45 kg (7,6 lb) med til at udligne vægten af pistolerne. Tilføj eller fjern kontravægte fra vægtekurven efter behov. Hvis pistolslæden

- glider opad, fjernes en vægt.
- glider nedad, tilføjes en vægt.

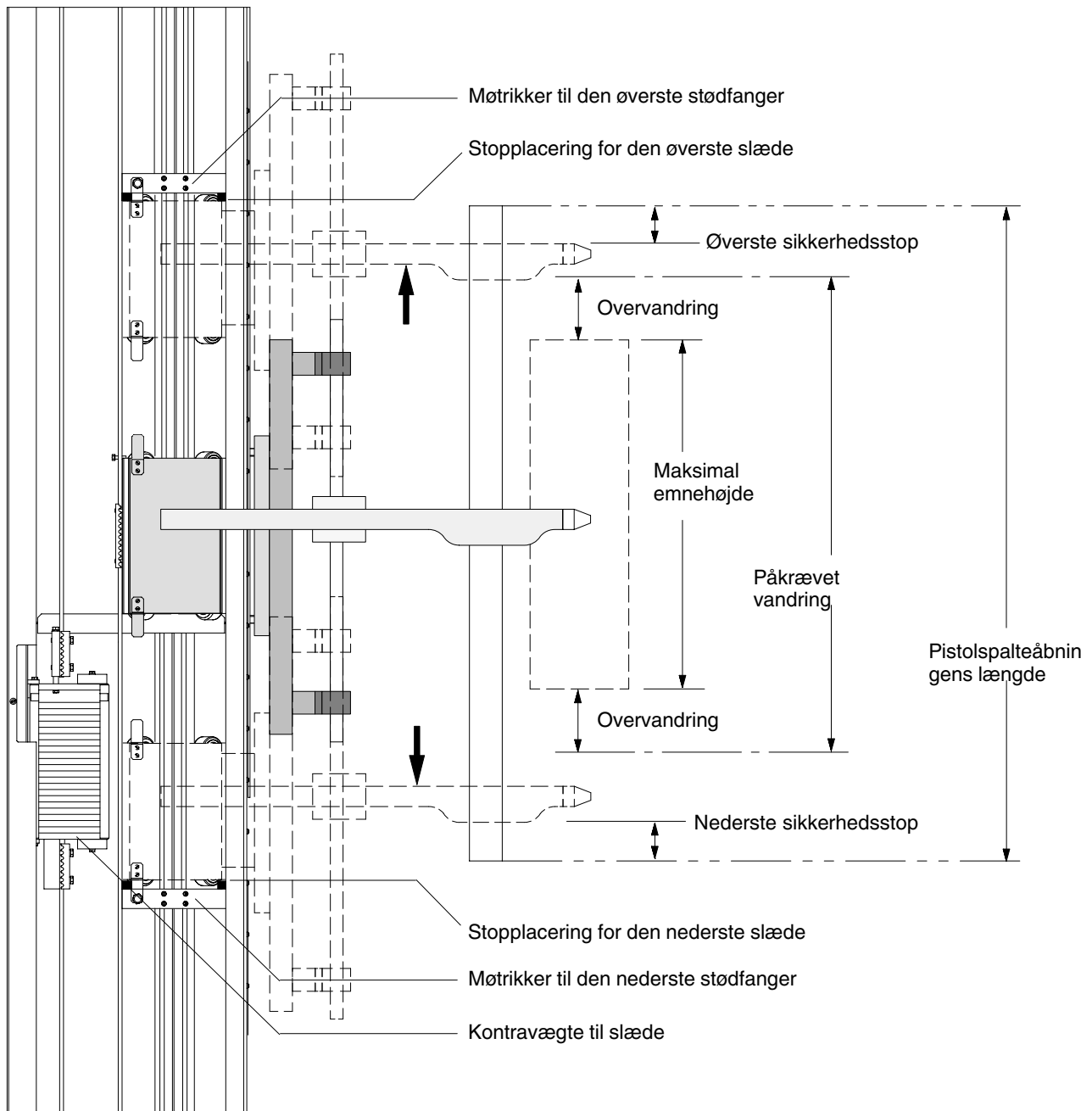


Fig. 6 Opsætning af pistolslæde

Elektrisk

1. Se figur 7. Fjern de skruer (1) og spændeskiver (2), der fastgør motorkassen (3).
2. Tjek gearmotorens ID-plade for at sikre, at motoren forsynes med den korrekte spænding.

BEMÆRK: Klemkassen til reciprocatormotoren er ledningsført til høj spænding på modeller med dobbeltspænding (230/460 eller 230/380-415). Hvis der anvendes en strømforsyning med lav spænding til reciprocatoren, ændres ledningsføringen i klemkassen til lav spænding.

3. Fjern de skruer (5), der fastgør klemkassens låg (6). Tilslutningen af de klemmejumpere, der følger med motoren, ændres som vist for lav spænding.

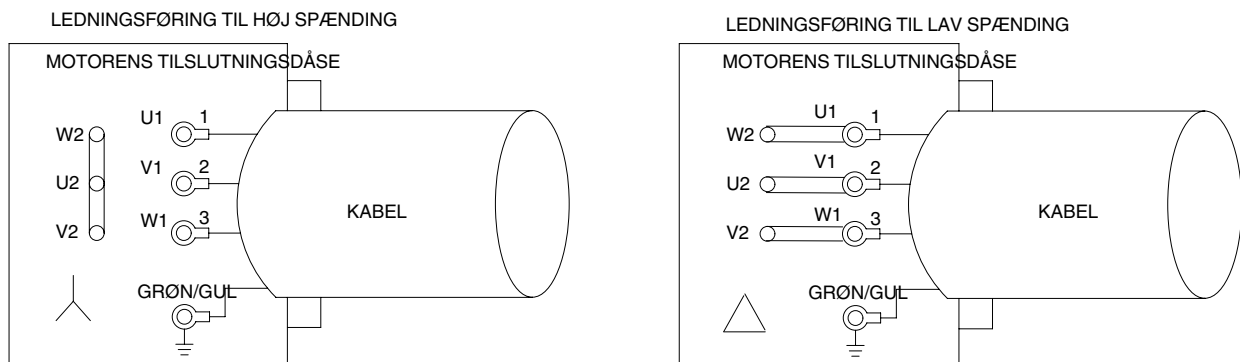
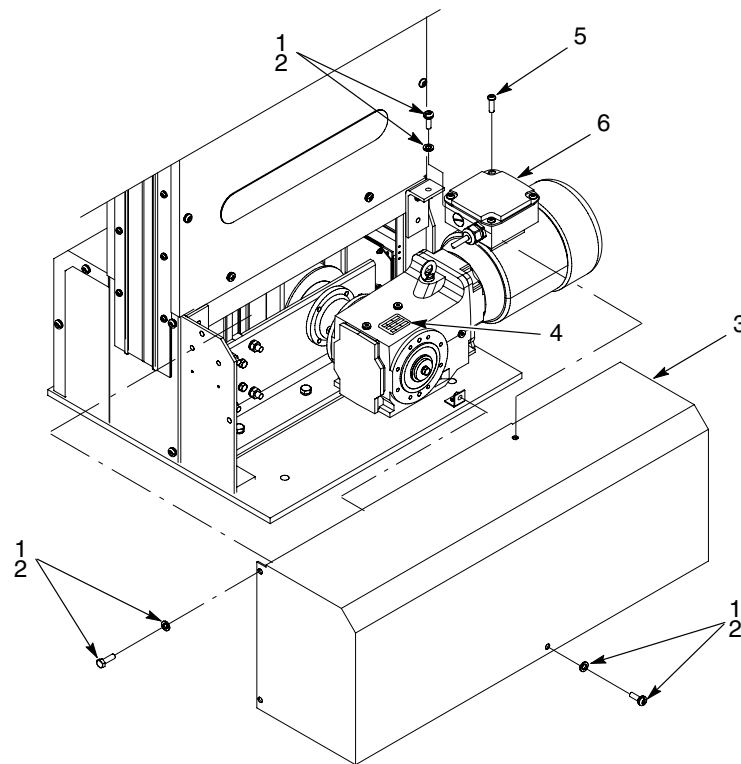


Fig. 7 Ledningsføring for drivenhedsmotoren

4. Se figur 5. Tilslut kablet mellem motoren og styreenheden til motortilslutningsstikket (17) på bagsiden af reciprocatoren.
5. Tilslut kablet mellem sensoren/encoderen og styreenheden til sensortilslutningsstikket (18) på bagsiden af reciprocatoren.
6. Tilslut en jordledning fra sprøjtekabinens ramme til jordklemmen (19). Denne jordledning kan også forbindes til ind/ud-manipulatorens bundjordklemme.

Reciprocatorens gearmotor drives af en drivenhed med variabel frekvens (VFD). Reciprocatorerne fås med forskellige spændingsområder, og motorhastighederne (omdr./min.) kan derfor være forskellige. Den maksimale frekvensindstilling for VFD'en skal indstilles til den korrekte frekvens, som afhænger af den pågældende gearmotor.

Se tabel 3 for motorspændings-/frekvensområdet og den tilsvarende højeste frekvenssætpunkt-værdi, som den enkelte VFD skal indstilles til. Denne sætpunkt-værdi indtastes i VFD'en som led i den indledende opsætning.

Tab. 3 Beskrivelse af komponenter

Gearmotor Voltage/Frequency Rating	Main Power Supply Voltage/Frequency	Højeste frekvens-sætpunkt-værdi for VFD
230/460 V vekselstrøm @ 60 Hz	230/460 V vekselstrøm - 60Hz	60 Hz
200/400 V vekselstrøm @ 50Hz	200 V vekselstrøm - 50 Hz	60 Hz
230/380-415 V vekselstrøm @ 50Hz	380 V vekselstrøm - 50 Hz	60 Hz
	400 V vekselstrøm - 50 Hz	58 Hz
	415 V vekselstrøm - 50 Hz	57 Hz
	220/380 V vekselstrøm - 60 Hz	60 Hz
	230/400 V vekselstrøm - 50 Hz	58 Hz
332/550-600 V vekselstrøm @ 60 Hz	575 V vekselstrøm - 60 Hz	60 Hz
200-208/360 V vekselstrøm @ 60 Hz	200 V vekselstrøm - 60 Hz	60 Hz
	208 V vekselstrøm - 60 Hz	60 Hz

Funktionskontrol

Gør følgende:

- Undersøg det indvendige af reciprocatoren visuelt. Fjern eventuelle fremmedlegemer, som kan forstyrre driften.
- Sørg for, at kontravægtene er stablet korrekt i holderen.
- Bevæg pistolslæden manuelt op og ned for at sikre, at den bevæger sig problemfrit.

Betjening

Betjeningen af reciprocatoren kontrolleres af iControl-systemet eller Axis-styreenheden. Se følgende manualer vedrørende vejledning til indstillinger og kontroller.

iControl:

Se iControl-operatørkortet og manualen til iControl-operatørbrugerfladen.

Axis-styreenhed:

Se manualen til operatørbrugerfladen til Axis-styreenheden.

Vedligeholdelse

Udfør forebyggende vedligeholdelses- og smøreprocedurer i overensstemmelse med fabrikkens vedligeholdelsesplan eller med følgende intervaller.

Emne	Hypighed
Rengøring	Undersøg periodisk det indvendige af reciprocatoren. Ophobninger af støv, snavs eller oversprøjtning kan forårsage for tidlig slid, eller at de bevægelige dele svigter. Rengør alle dele, og smør bevægelige dele om nødvendigt.
Gearmotor	<p>Gearmotorens normale driftstemperatur er under 93 °C (200 °F). During the initial break-in period the temperature may rise above 93 °C (200 °F). Hvis den overstiger 93 °C (200 °F) i mere end 100 timer, skal De kontakte Deres Nordson-repræsentant.</p> <p>Gearmotoren leveres med den korrekte type og mængde smøremiddel. Olieniveauet og -kvaliteten bør kontrolleres med hyppige intervaller afhængig af brugen.</p> <p>Tøm gearmotoren. og fyld på igen efter 10.000 timers drift eller mindst hvert andet år. Se manualen til gearmotor til <i>NORDSON DRIVSYSTEMER</i>, som følger med reciprocatoren, for flere oplysninger.</p>
Remspænding	Kontroller remspændingen efter den første uges kørsel. Efter den første uges kørsel kontrolleres remspændingen hver sjette måned.
Pistolslædespor	Rengør pistolslædesporet hver måned. Anvend et ikke-slibende materiale.

Fejlfinding



ADVARSEL: Lad kun kvalificeret personale udføre de følgende opgaver. Læs og følg sikkerhedsregler, der er i dette dokument og al anden relateret dokumentation.

Disse fremgangsmåder dækker kun de mest almindelige problemer, man kan støde på. Hvis problemet ikke kan løses ved hjælp af de her givne oplysninger, bedes De venligst kontakte Deres lokale Nordson-repræsentant.

Problem	Mulig årsag	Korrigerende handling
1. Støj og usædvanlig stor vibration under vandring	Løberullerne til pistolslæden er slidte	Udskift løberullerne.
	Pistolslædesporet er snavset	Rengør slædesporet med et ikke-slibende materiale.
	Skinneløberullerne til kontravægten er slidte	Udskift skinneløberullerne.
	Kontravægtskinnesporene er snavsede, eller der er en ophobning af rester	Rengør skinnesporene med et ikke-slibende materiale.
	Gearmotorformindsker	Tjek olieniveauet. Fyld på i henhold til fabrikantens servicemanual.
	Utilstrækkelig remspænding	Tjek remspændingen, og juster om nødvendigt igen.
	Nederste remskive	Tjek navboltene til den nederste remskive. Sørg for, at remskiven er forsvarligt fastgjort til gearmotorakslen.
	Øverste eller nederste remskive er slidt	Tjek remskiverne. Hvis de er slidte eller beskadigede, udskiftes de efter behov.
2. Støj under omstyring; reciprocatoren vil ikke starte	Motor	Sørg for, at motoren forsynes med den korrekte spænding. Tjek alle elektriske tilslutninger. Tjek kontrolpanelets hovedafbrydere, motorstyreenheden og inverteren.
	Usædvanlig stor belastning	Sørg for, at belastningen på pistolslæden ikke overstiger maksimumsbelastningen. Se de tekniske data.
	Reduktionsgear	Sørg for, at reduktionsgearet fungerer korrekt, og at udgangsakslen bevæger sig frit og ikke binder.
	Remskiver	Sørg for, at remskiverne bevæger sig frit og ikke binder.

Reparation



ADVARSEL: Lad kun kvalificeret personale udføre de følgende opgaver. Læs og følg sikkerhedsregler, der er i dette dokument og al anden relateret dokumentation.

Læs og forstå disse fremgangsmåder, før der udføres reparationer på reciprocatoren. Kontakt en lokal Nordson-repræsentant vedrørende fremgangsmåderne, hvis det er nødvendigt.

Nogle reparationer gør det nødvendigt at bruge en stige. Brug ikke reciprocatoren til at støtte stigen.



ADVARSEL: Afspær strømmen til dette udstyr, før der udføres reparationer.

Fastgør pistolslæden og kontravægtkurven

Brug denne fremgangsmåde, når det er nødvendigt at fastgøre pistolslæden og kontravægtkurven for at udføre reparationer.



ADVARSEL: Når pistolospændingsanordningen fjernes fra monteringsdelen skaber det ubalance i vægtfordelingen mellem pistolslæden og kontravægten. Fastgør pistolslæden for at forhindre den i at bevæge sig opad uden varsel.

1. Afbryd og afspær strømmen til reciprocatoren.
2. Se figur 8. Fjern de skruer (1) og spændeskiver (2), der fastgør sideadgangspanellerne (3A, 4A) på reciprocatorens encoderside, og encoderlåget (5). Hvis den øverste remskive eller løberullerne til pistolslæden skal repareres, fjernes adgangspanellerne (3B, 4B) på motorsiden (6).
3. Gør følgende:
 - a. Bevæg pistolslæden (14) manuelt, indtil den nederste flade er placeret en anelse over kontravægtkurven (7).
 - b. Indsæt T-boltene (12) gennem bagsiden af låsearmen (9). Montér låsearmen på kontravægtkurven (7) med låseskiverne (15) og skruerne (16). Tilspænd skruerne forsvarligt.
 - c. Bevæg pistolslæden (14) manuelt nedad, indtil den er i kontakt med toppen af låsearmen (9).
 - d. Sæt T-boltene (12) ind i pistolslædesporet (13). Montér låseskiverne (11) og møtrikkerne (10) på T-boltene. Stram møtrikkerne forsvarligt.
4. Afmærk pistolslædens placering på pistolslædesporet (13).
5. Afmærk kontravægtkurvens placering på kontravægtkurvens spor (17).



FORSIGTIG: Fjern ikke pistolospændingsanordningerne fuldstændigt fra pistolmonteringspladen, før der er adgang til reciprocatoren. Kontravægtene skal fjernes samtidig med, at pistolerne og pistolmonteringsdelene fjernes.

6. Fjern pistolerne og pistolmonteringsdelen fra pistolmonteringspladen (18).
7. Notér antallet af kontravægte (8), og fjern dem fra kontravægtkurven (7).

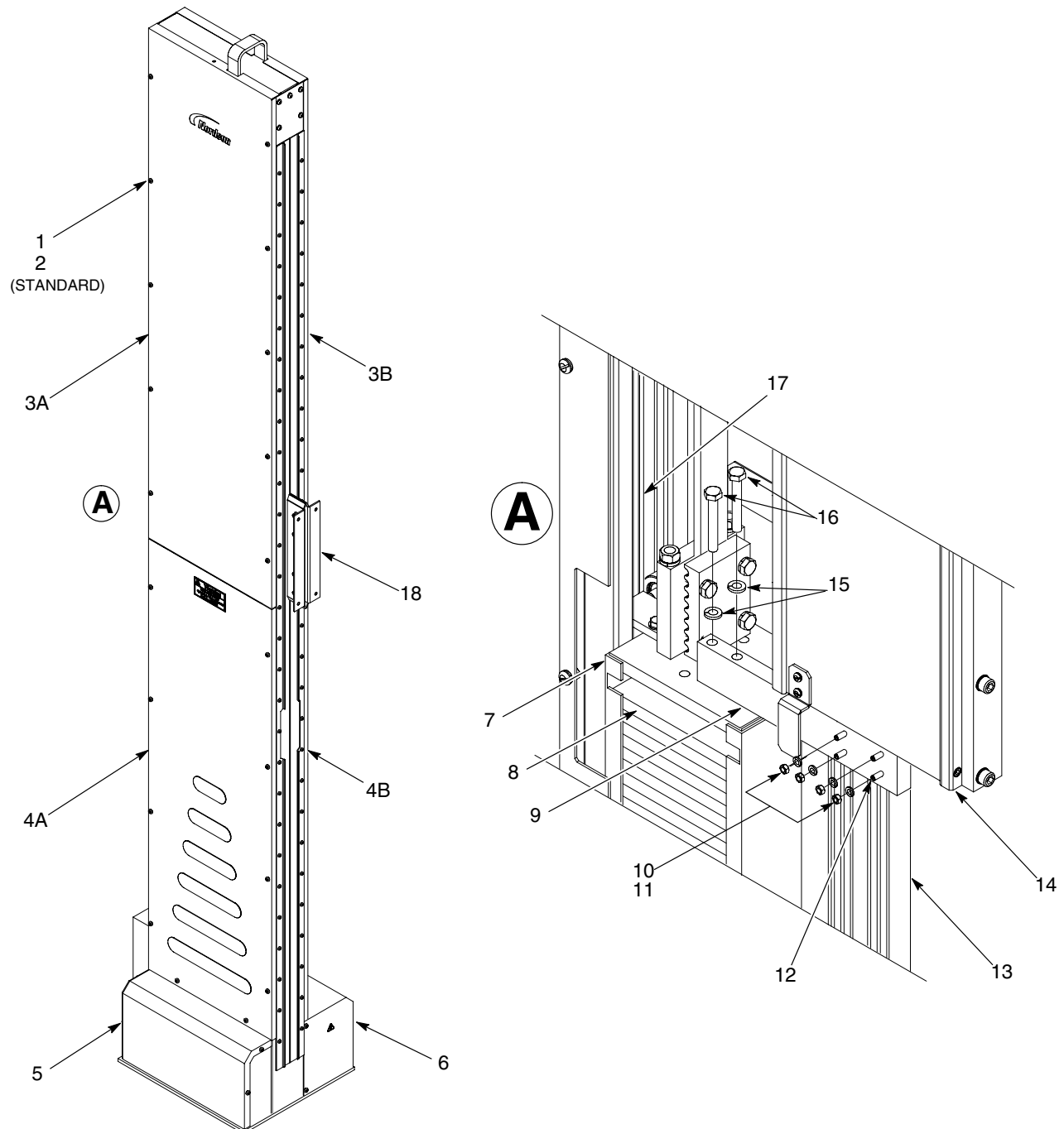


Fig. 8 Fastgørelse af pistolslæden og kontravægtkurven

Udskift remmen

Brug følgende fremgangsmåde til at udskifte remmen.

Fjern remmen

1. Fastgør pistolslæden og kontravægtkurven. Se fremgangsmåden i afsnittet *Fastgør pistolslæden og kontravægtkurven*.
2. Se figur 9. Afmærk remmen som følger:
 - a. Tegn en streg på den øverste remholder (5), og afmærk TOPPEN af remmen.
 - b. Tegn en streg på den nederste remholder (7), og afmærk BUNDEN af remmen.
 - c. Tegn to streger på den øverste og nederste del af pistolslædens klemlade (12), og afmærk TOPPEN og BUNDEN af remmen.
3. Spændemøtrikkerne (3) oven på remskivens remholder (13) løsnes.
4. De skruer (11), der fastgør remklemladen (12) til pistolslæden (10), løsnes.
5. Gør følgende:
 - a. De skruer (8), der fastgør remmen (2) til den nederste remholder (7), løsnes.
 - b. De skruer (4), der fastgør remmen til den øverste remholder (5), løsnes.
 - c. Fjern remmen (2) fra remholderne.
6. Fjern remmen (2) fra remskiverne (1, 9). Fjern remmen fra mellem pistolslæden (10) og slædens remklemlade (12).
7. Undersøg de øverste og nederste remskiver (1, 9) for slid eller skader. Udskift om nødvendigt remskiverne. Se eventuelt den relevante fremgangsmåde for udskiftning af remskiver.

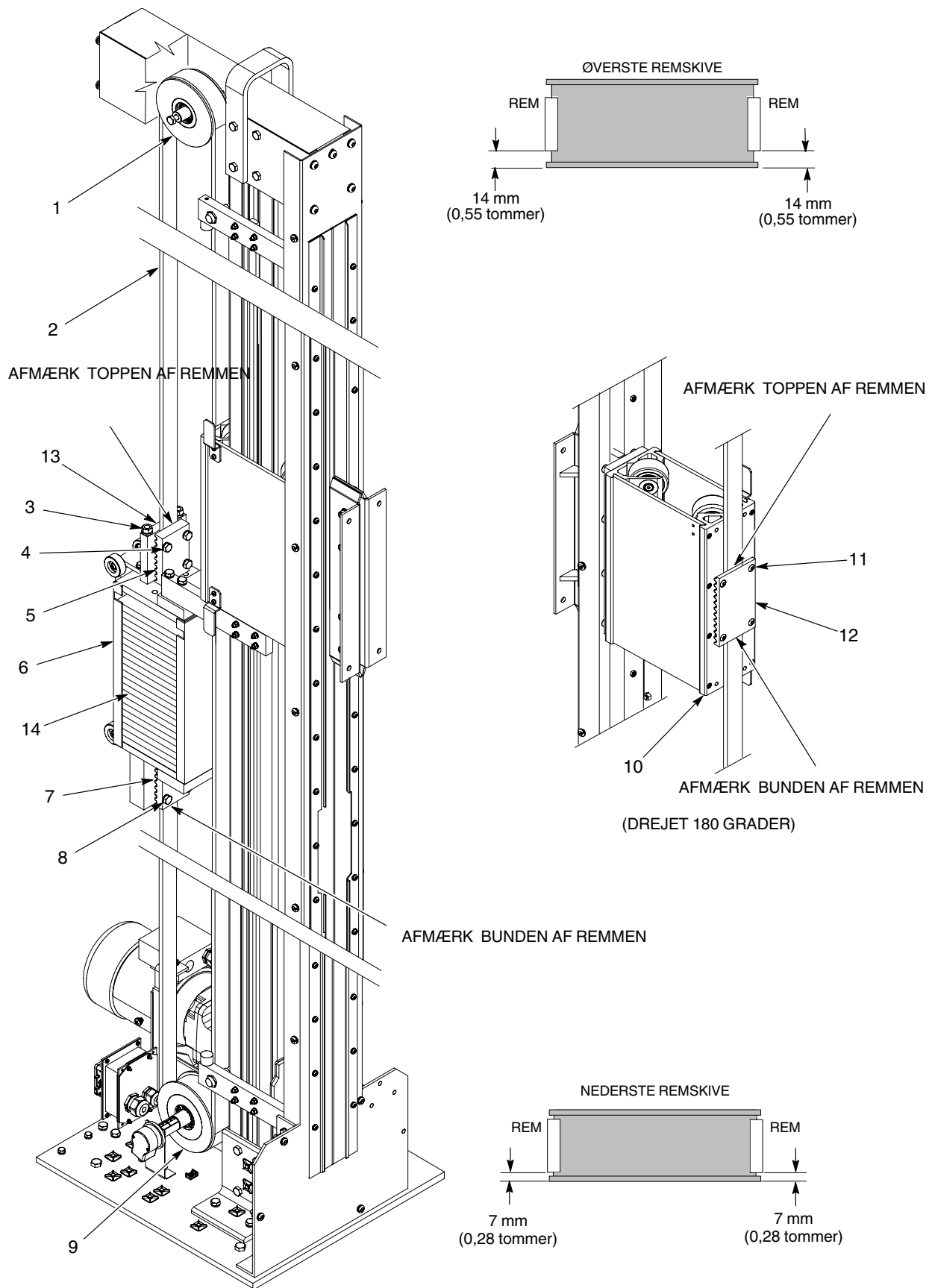



Fig. 9 Udskiftning af remmen

Installér remmen

1. Hvis det er relevant, anbringes den gamle rem fladt og plant på gulvet ved siden af den nye rem. Overfør afmærkningerne fra den gamle rem til den nye rem.
 2. Se figur 9. Gør følgende:
 - a. Sæt remmen (2) ind i remholderen til den nederste kontravægtkurv (7).
 - b. Make sure that the belt is centered side-to-side and engages the 8 teeth in the belt retainer. Sørg for, at remmen ikke rager ud over den øverste kant på den nederste remholder. Tilspænd skruerne (4) til 20 N•m (180 in.-lb).
 3. Før remmen (2) rundt om den nederste remskive (9) mellem pistolslæden (10) og remholderen til kontravægtslæden (12) og rundt om den øverste remskive (1).
 4. Gør følgende:
 - a. Spændemøtrikkerne (3) oven på kontravægtkurven (6) løsnes, indtil de flugter med toppen af gevindstængerne.
 - b. Sæt remmen (2) ind i remholderen til den øverste kontravægtkurv (5).
 - c. Sørg for, at remmen (2) er centreret parallelt og får fat i de 8 tænder i remholderen (5). Sørg for, at remmen ikke rager ud under remholderens nederste kant. Tilspænd skruerne (4) til 20 N•m (180 in.-lb).
 - d. Sørg for, at remmen er centreret parallelt på den øverste og nederste remskive som vist i figur 9. Remmen er centreret, når der er den samme afstand fra siden af remskiven til kanten af remmen.
 5. Justér remspændingen. Se afsnittet *Justér remspændingen*.
 6. Sørg for, at remmen er centreret parallelt i remholderen (12) på bagsiden af pistolslæden (10). Tilspænd skruerne til remklemladen (11) til 14 N•m (120 in.-lb).
 7. Se figur 8. Fjern møtrikkerne (10) og låseskiverne (11) fra T-boltene (12).
 8. Fjern de skruer (16) og spændeskiver (15), der fastgør låsearmen (9) til kontravægtkurven (7).
-  **ADVARSEL:** Når pistolerne og pistolmonteringsdelen monteres, skaber det ubalance i vægtfordelingen mellem pistolslæden og kontravægten. Fastgør pistolslæden for at forhindre den i at bevæge sig nedad uden varsel.
9. Montér pistolmonteringsdelen og pistolerne på pistolslæden.
 10. Sæt de korrekte kontravægtplader (8) i kontravægtkurven (7) for at bringe pistolslæden i ligevægt.
 11. Montér sideadgangspanelerne (3A, 3B, 4A, 4B) og encoderlåget (5) med spændeskiverne (2) og skruerne (1). Tilspænd skruerne forsvarligt.

Justér remspændingen

Tjek remspændingen enten ved hjælp af metoden med anvendt kraft eller lydmålermetoden. Tabel 4 indeholder de nødvendige data til at anvende metoden med anvendt kraft. Tabel 5 indeholder de nødvendige data til at anvende lydmålermetoden.

1. Tjek remspændingen ved hjælp af den ønskede metode.
2. Se figur 10. Spændemøtrikkerne (1) oven på remskivens remholder (2) tilspændes eller løsnes, indtil det korrekte måletal opnås.

Tab. 4 Remspænding ved anvendelse af metoden med anvendt belastning

Reciprocator	Pistolslædens position ⁽¹⁾	Belastning ⁽²⁾	Maksimalt udsving
1,7-M vandring	1860 mm (73,2 tommer)	8 kg (17,6 lb)	17 mm (0,67 tommer)
2,2-M vandring	2300 mm (90,6 tommer)	8 kg (17,6 lb)	17 mm (0,67 tommer)
2,7-M vandring	2300 mm (90,6 tommer)	8 kg (17,6 lb)	17 mm (0,67 tommer)
3,2-M vandring	2300 mm (90,6 tommer)	8 kg (17,6 lb)	17 mm (0,67 tommer)
<ol style="list-style-type: none"> 1. Dette er afstanden mellem bunden af pistolslædens remholder og toppen af bundpladen. For at opnå et nøjagtigt måletal for remspændingen skal denne måling være præcis. 2. Påfør belastning på remmens indvendige flade i retning mod reciprocatorens bagside. Mål udsvinget i den samme retning. Mål remspændingen ved midten af remmens frie længde, ca. 1200 mm (47,3 tommer) fra toppen af bundpladen til midten af remmen. 			

Tab. 5 Remspænding ved anvendelse af lydmålermetoden

Reciprocator	Pistolslædens position ⁽¹⁾	Statisk spænding ⁽²⁾
1,7-M vandring	1860 mm (73,2 tommer)	2900 N (650 lb)
2,2-M vandring	2300 mm (90,6 tommer)	2900 N (650 lb)
2,7-M vandring	2300 mm (90,6 tommer)	2900 N (650 lb)
3,2-M vandring	2300 mm (90,6 tommer)	2900 N (650 lb)
<ol style="list-style-type: none"> 1. Dette er afstanden mellem bunden af pistolslædens remholder og toppen af bundpladen. For at opnå et nøjagtigt måletal for remspændingen skal denne måling være præcis. 2. Se manualen om lydmåling vedrørende fremgangsmåden for måling af statisk spænding. Mål remspændingen ved midten af remmens frie længde, ca. 1200 mm (47,3 tommer) fra toppen af bundpladen til midten af remmen. 		

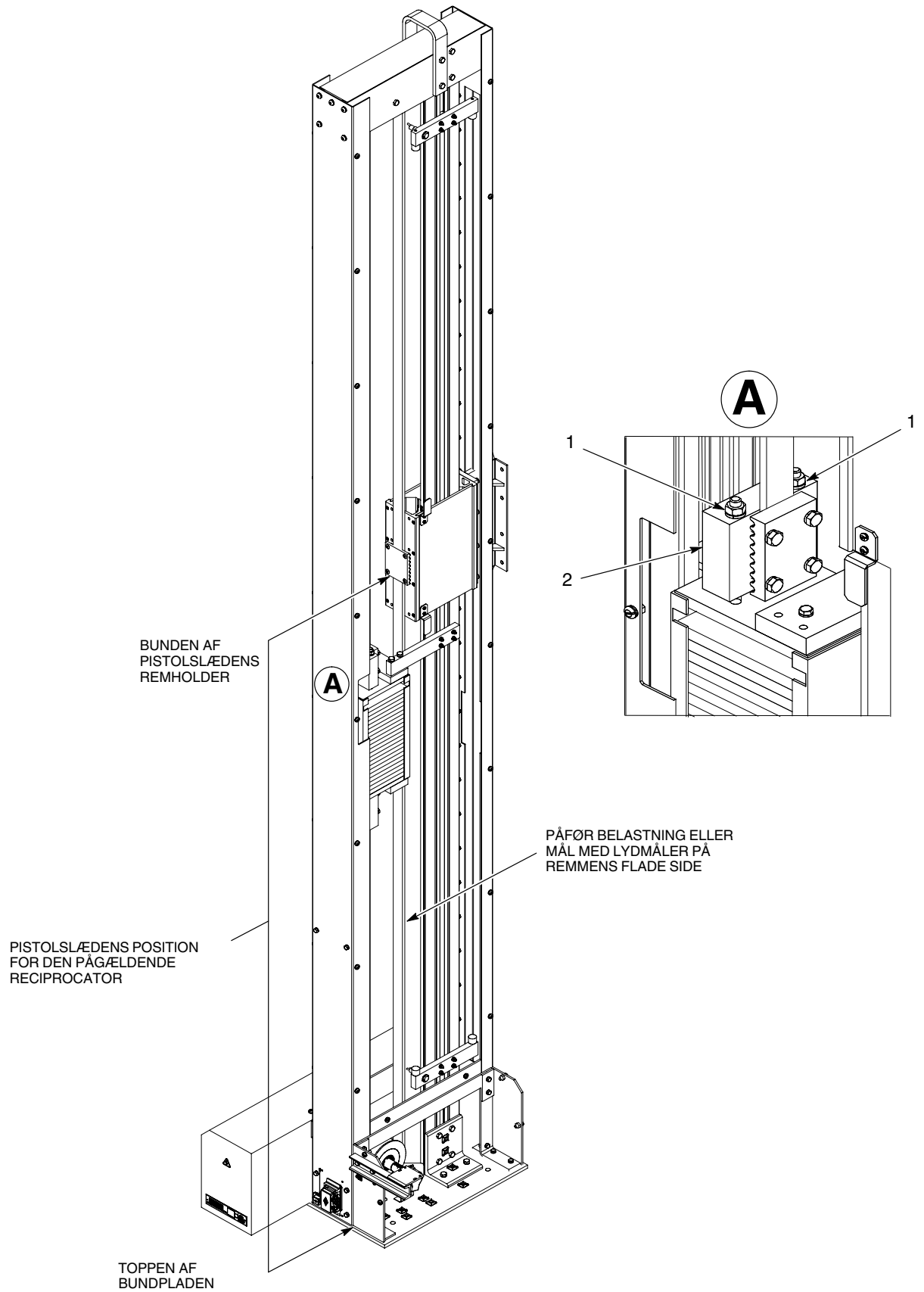


Fig. 10 Justering af remspændingen

Udskift den øverste remskive

Brug følgende fremgangsmåde til at udskifte den øverste remskive.



ADVARSEL: Denne fremgangsmåde gør det nødvendigt at bruge en stige. Brug ikke reciprocatoren til at støtte stigen.

Fjern den øverste remskive

1. Fastgør pistolslæden og kontravægtkurven. Se fremgangsmåden i afsnittet *Fastgør pistolslæden og kontravægtkurven*.
2. Se figur 9. Spændemøtrikkerne (3) oven på remskivens remholder (13) løsnes.
3. De skruer (11), der fastgør remklemladen (12) til pistolslæden (10), løsnes.
4. De skruer (4), der fastgør remmen (2) til remskivens remholder (5), løsnes. Fjern remmen (2) fra remholderen.
5. Fjern remmen (2) fra den øverste remskive (1).
6. Se figur 11. Fjern den møtrik (5), låseskive (4) og skrue (2), som fastgør remskiven (3) til reciprocatoren (1). Fjern remskiven fra reciprocatoren.

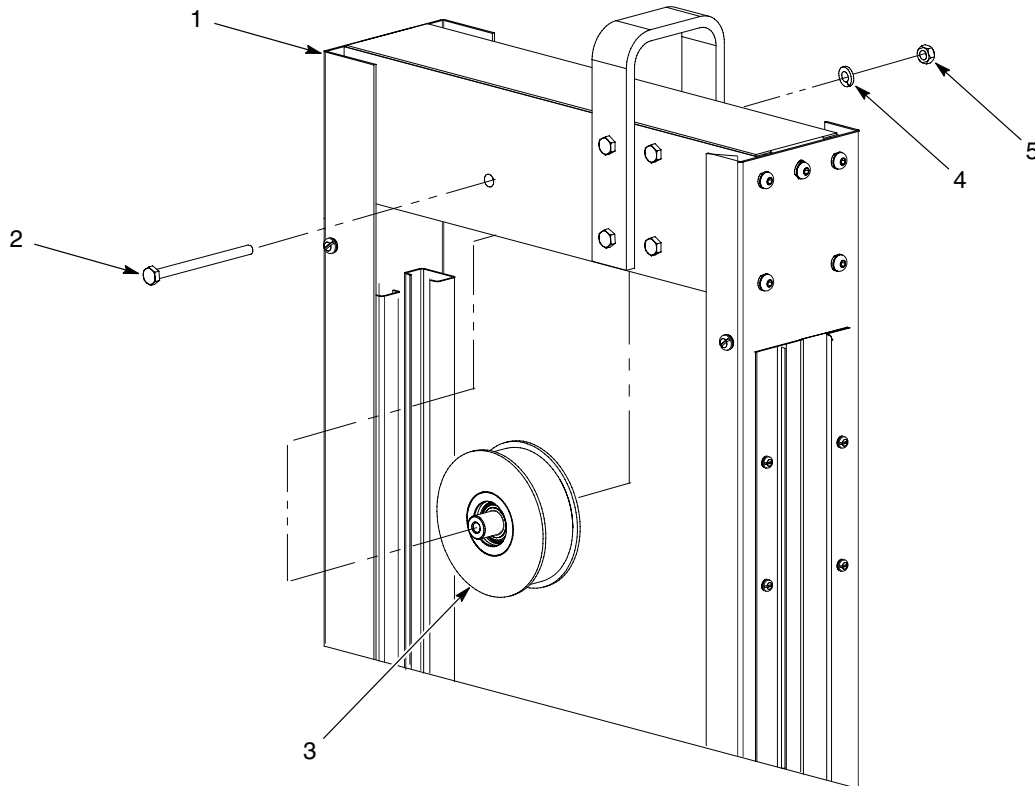


Fig. 11 Udskiftning af den øverste remskive

Installér den øverste remskive

1. Se figur 11. Installér den nye remskive (3) i reciprocatoren (1) med skruen (2), låseskiven (4) og møtrikken (5). Tilspænd møtrikken til 57 N•m (42 ft-lb).
2. Se figur 9. Før remmen (2) rundt om den øverste remskive (1).
3. Gør følgende:
 - a. Sæt remmen (2) ind i remholderen til den øverste kontravægtkurv (13).
 - b. Sørg for, at remmen er centreret og får fat i de 8 tænder i remholderen. Tilspænd skruerne (4) til 20 N•m (180 in.-lb).
4. Justér remspændingen. Se afsnittet *Justér remspændingen*.
5. Sørg for, at remmen er centreret i remholderen (12) på bagsiden af pistolslæden (10). Tilspænd skruerne til remklemladen (11) til 14 N•m (120 in.-lb).
6. Se figur 8. Fjern møtrikkerne (8) og låseskiverne (9) fra T-boltene (10).
7. Fjern de skruer (14) og spændeskiver (13), der fastgør låsearmen (7) til kontravægtkurven (6).



ADVARSEL: Når pistolerne og pistolmonteringsdelen monteres, skaber det ubalance i vægtfordelingen mellem pistolslæden og kontravægten. Fastgør pistolslæden for at forhindre den i at bevæge sig nedad uden varsel.

8. Montér pistolospændingsanordningen på pistolslæden.
9. Se figur 9. Sæt de korrekte kontravægtplader (14) i kontravægtkurven (6) for at bringe pistolslæden i ligevægt.
10. Se figur 8. Montér sideadgangspanelerne (3A, 4A) og encoderlåget (5) med spændeskiverne (2) og skruerne (1). Tilspænd skruerne forsvarligt.

Udskift den nederste remskive

Brug følgende fremgangsmåde til at udskifte den nederste remskive.

Fjern den nederste remskive

1. Fastgør pistolslæden og kontravægtkurven. Se fremgangsmåden i afsnittet *Fastgør pistolslæden og kontravægtkurven*.
2. Se figur 9. Spændemøtrikkerne (3) oven på remskivens remholder (13) løsnes.
3. De skruer (11), der fastgør remklemladen (12) til pistolslæden (10), løsnes.
4. De skruer (8), der fastgør remmen (2) til den nederste remholder (13) på kontravægtkurven (6), løsnes. Fjern remmen (2) fra den nederste remholder.
5. Fjern remmen (2) fra den nederste remskive (9).
6. Se figur 12. De akselkoblingskruer (7), der fastgør encoderenheden (8) til drivmotorakslen (1), løsnes.

7. Skær de kabelstroppe (ikke vist), der holder encoderkablet fast til bunden, af. Den skrue (2), der fastgør encoderenheden (8) til bunden (10), løsnes. Fjern encoderenheden fra bunden.
8. Gør følgende:
 - a. Bøsningsskruerne (6) løsnes.
 - b. Sæt to M6 x 80skruer ind i løfteskruerhullerne.
 - c. Tilspænd skiftevis skrue for at fjerne bøsningen (5) og den nederste remskive (4) fra drivenhedsakslen (1).
9. Fjern spændeskiven (3) fra drivenhedsakslen (1). Tjek om spændeskiven er slidt eller beskadiget, og udskift den om nødvendigt.

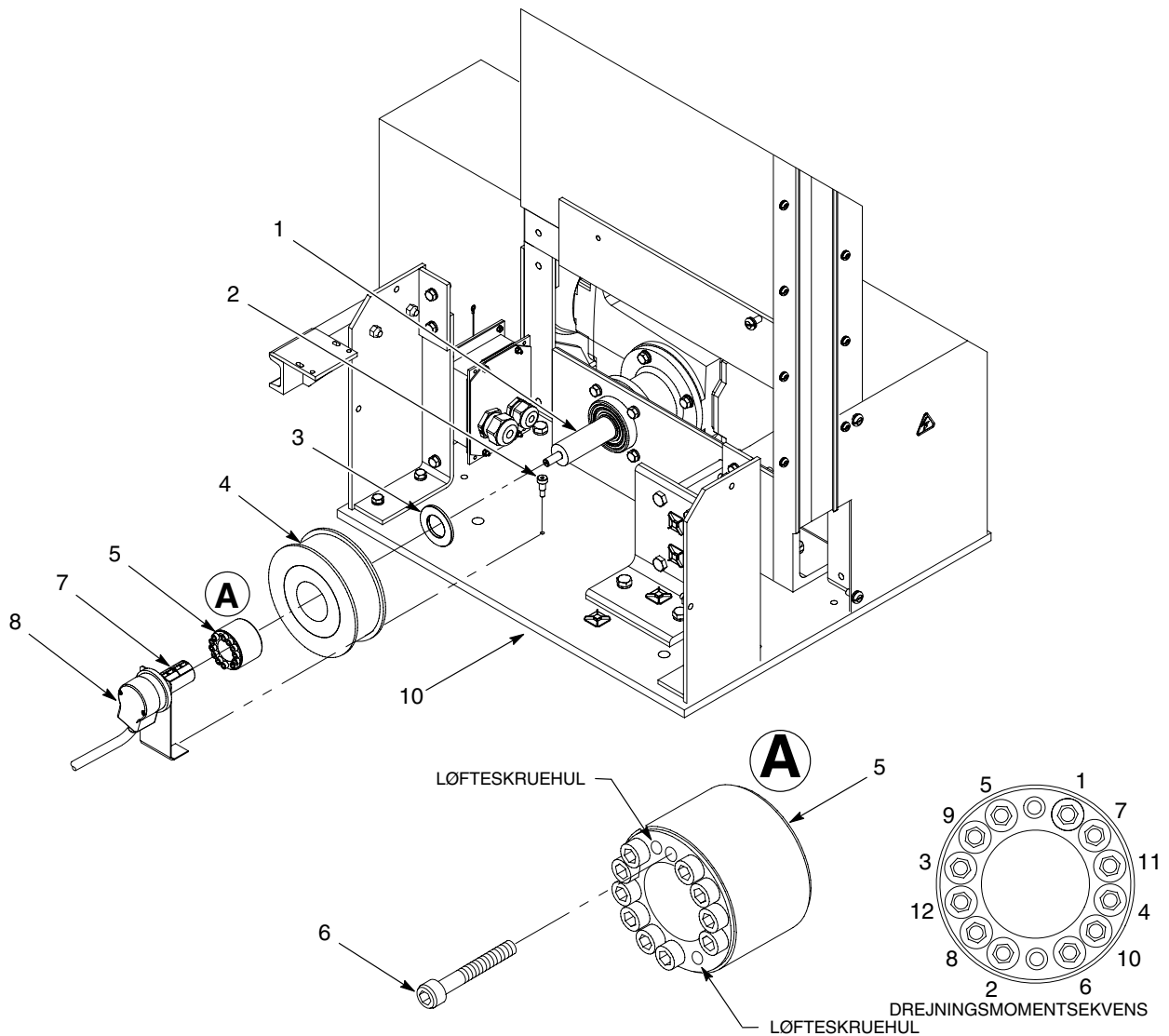


Fig. 12 Udskiftning af den nederste remskive

Installér den nederste remskive

1. Se figur 12. Sæt spændeskiven (3) på drivenhedsakslen (1).
2. Montér bøsningen (5) på den nederste remskive (4).
3. Montér den nederste remskive på drivenhedsakslen (1).
4. Brug følgende metode til at tilspænde bøsningsskruerne (6):
 - a. Skru med en momentnøgle skruerne (6) ind i bøsningen (5) i den viste sekvens. Tilspænd kun til 4 N•m (2.3 ft-lb).
 - b. Start ved DREJNINGSMOMENTSEKVEN 1 og tilspænd kun skruerne (6) i den viste sekvens til 8 N•m (6 ft-lb).
 - c. Start til sidst ved DREJNINGSMOMENTSEKVEN 1, og tilspænd skruerne i den viste sekvens til 15,7 N•m (12 ft-lb).
5. Tilslut encoderenheden (8) til drivmotorakslen (1). Tilspænd akselkoblingsskruerne (7) til 3,1 N•m (3 ft-lb).
6. Tilspænd skruen (2) for at fastgøre encoderenheden (8) til bunden (10).
7. Montér nye kabelstropper på encoderkablet.
8. Se figur 9. Gør følgende:
 - a. Sæt remmen (2) ind i remholderen til den nederste kontravægtkurv (7).
 - b. Sørg for, at remmen er centreret og får fat i de 8 tænder i remholderen. Tilspænd skruerne (8) til 20 N•m (15 ft-lb).
9. Justér remspændingen. Se afsnittet *Justér remspændingen*.
10. Sørg for, at remmen er centreret i remholderen (12) på bagsiden af pistolslæden (10). Tilspænd skruerne til remklemladen (11) til 14 N•m (120 in.-lb).
11. Se figur 8. Fjern møtrikkerne (8) og låseskiverne (9) fra T-boltene (10).
12. Fjern de skruer (14) og spændeskiver (13), der fastgør låsearmen (7) til kontravægtkurven (6).
13. Montér pistolospændingsanordningen på pistolslæden.



ADVARSEL: Når pistolerne og pistolmonteringsdelen monteres, skaber det ubalance i vægtfordelingen mellem pistolslæden og kontravægten. Fastgør pistolslæden for at forhindre den i at bevæge sig nedad uden varsel.

14. Se figur 9. Sæt de korrekte kontravægtplader (14) i kontravægtkurven (6) for at bringe pistolslæden i ligevægt.
15. Se figur 8. Montér sideadgangspanelerne (3A, 4A) og encoderlåget (5) med spændeskiverne (2) og skruerne (1). Tilspænd skruerne forsvarligt.

Udskift løberullerne til kontravægtkurven



ADVARSEL: Denne fremgangsmåde gør det nødvendigt at bruge en stige. Brug ikke reciprocatoren til at støtte stigen.

Brug følgende fremgangsmåde til at udskifte løberullerne til kontravægtkurven.

BEMÆRK: Løberulleenheden til den øverste kontravægtkurv anvendes som et eksempel i forbindelse med denne fremgangsmåde. Fremgangsmåden for udskiftning af løberullen til den nederste kontravægtkurv er standardfremgangsmåden.

1. Fastgør pistolslæden og kontravægtkurven. Se fremgangsmåden i afsnittet *Fastgør pistolslæden og kontravægtkurven*.
2. Afmærk retningen og positionen for den øverste kontravægtskinne oven på kontravægtkurven. Gentag denne fremgangsmåde, hvis den nederste kontravægtskinne udskiftes.
3. Fjern de skruer (2) og låseskiver (3), der fastgør løberulleenheden (4) til kontravægtkurven (1).
4. Bevæg løberulleenheden (4) opad for at fjerne den fra løberulleskinnerne (5).
5. Sæt den nye løberulleenhed (4) ind i løberulleskinnerne (5).
6. Fastgør løberulleenheden (3) til kontravægtkurven (1) med låseskiverne (2) og skruerne (1). Tighten the screws to 25 N•m (563,88 cm-lb).

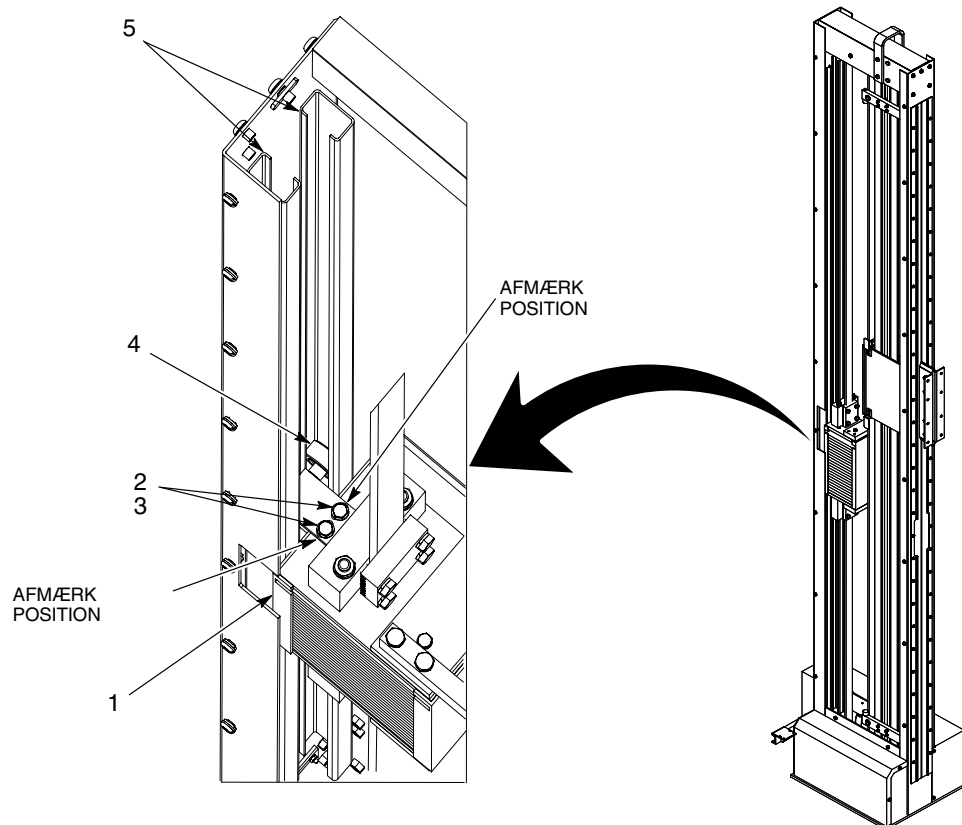


Fig. 13 Udskiftning af løberulleenhederne til kontravægtkurven

Udskift løberullerne til pistolslæden

BEMÆRK: Udskiftning af løberullerne til pistolslæden kræver assistance fra en hjælper.

Fjern pistolerne og pistolslædemonteringsdelen

1. Afbryd og afspær strømmen til reciprocatoren.
2. Se figur 8. Fjern de skruer (1) og spændeskiver (2), der fastgør sideadgangspanellerne (3A, 3B, 4A, 4B). Fjern de skruer og spændeskiver, der fastgør encoderlåget (5) og motorkassen (6).
3. Gør følgende:
 - a. Bevæg pistolslæden (14) manuelt, indtil den nederste flade er placeret en anelse over kontravægtkurven (7).
 - b. Indsæt T-boltene (12) gennem bagsiden af låsearmen (9). Montér låsearmen på kontravægtkurven (7) med låseskiverne (15) og skruerne (16). Tilspænd skruerne forsvarligt.
 - c. Bevæg pistolslæden (14) manuelt nedad, indtil den er i kontakt med toppen af låsearmen (9).
 - d. Sæt T-boltene (12) ind i pistolslædesporet (13). Montér låseskiverne (11) og møtrikkerne (10) på T-boltene. Stram møtrikkerne forsvarligt.
 - e. Afmærk pistolslædens (21) position på pistolslædesporet (11).
 - f. Afmærk kontravægtkurvens (13) position på kontravægtkurvens spor.



FORSIGTIG: Fjern ikke pistolopspændingsanordningerne fuldstændigt fra pistolmonteringspladen, før der er adgang til reciprocatoren. Kontravægtene skal fjernes samtidig med, at pistolerne og pistolmonteringsdelene fjernes.

4. Fjern pistolerne og monteringsdelen til pistolstangen fra pistolmonteringspladen (18).
5. Notér antallet af kontravægte (8), og fjern dem fra kontravægtkurven (7).
6. Se figur 14. Gør følgende, efter at alle pistoler, monteringsdele til pistolstangen og kontravægte er fjernet:
 - a. Møtrikkerne (9) til låsearmen (7) løsnes, indtil T-boltene (8) kan drejes 90 grader og trækkes udad fra spalterne i slædesporet (11). Fjern de skruer (1) og spændeskiver (6), der fastgør låsearmen (7) til toppen af kontravægtkurven (13). Fjern låsearmen (7).
 - b. Bevæg pistolslæden (21) manuelt ved hjælp af indhakkets (20) i flapholderen.
7. Fjern de tværbolte (27), låseskiver (29), spændeskiver (28) og møtrikker (30), der fastgør pistolmonteringspladerne (31) til monteringsblokken (32).
8. Fjern de skruer (17) og låseskiver (18), der fastgør monteringsblokken (32) til forsiden af pistolslæden (21).

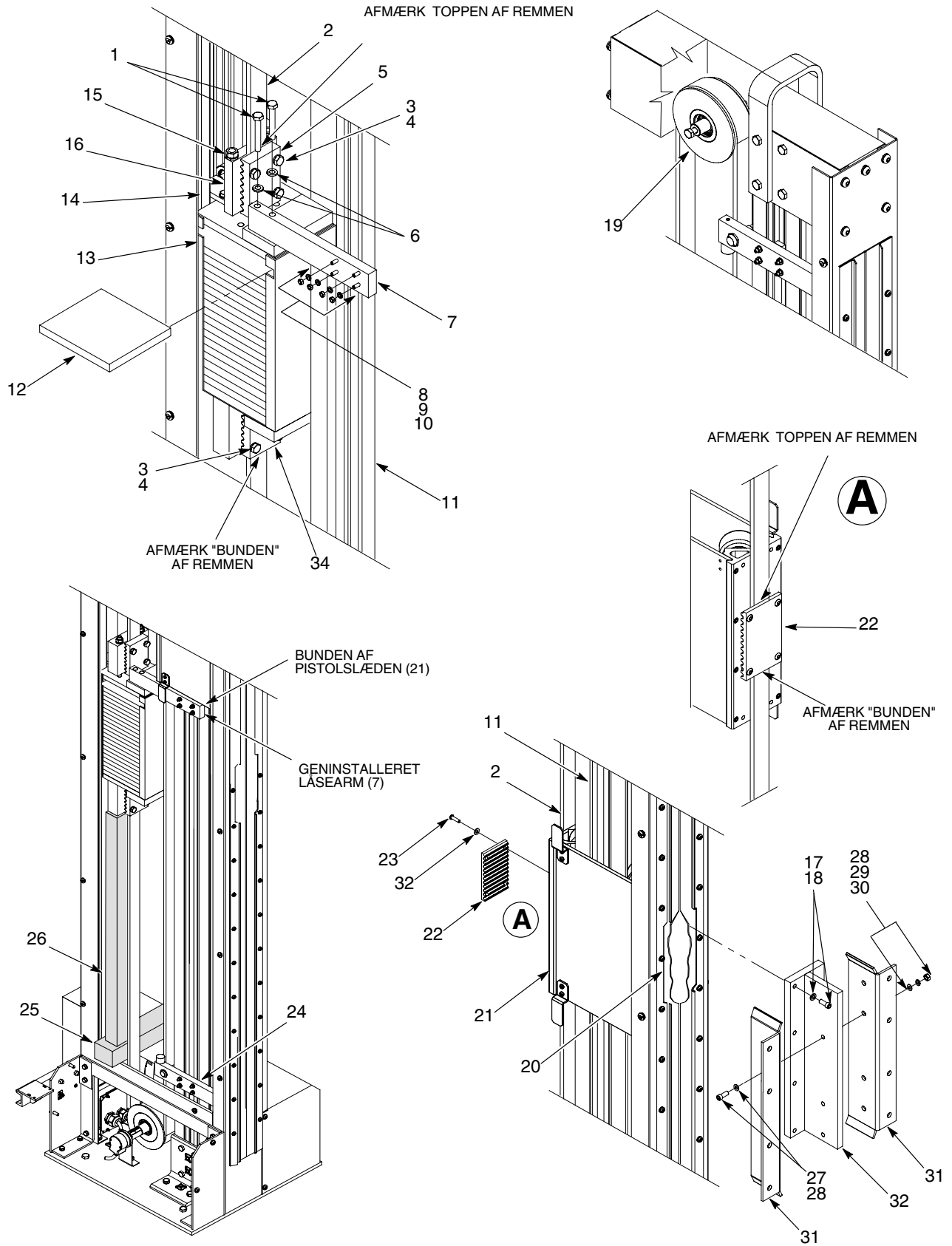


Fig. 14 Installation af monteringsdelen til pistolslæden



FORSIGTIG: Brug træklodder til at understøtte kontravægtkurven for at undgå at beskadige den nederste remskiveenhed.

9. Gør følgende:

- a. Anbring en træklodder (25) på reciprocatorens tværstivere som vist.
- b. Placér pistolslæden (21), således at det er muligt at efterse eller reparere den, spær derefter kontravægtkurven med en lang klodder (26) for at forhindre den i at bevæge sig.
- c. Sørg for, at bunden af pistolslæden (21) er over toppen af kontravægtkurven (13).

10. Montér låsearmen (7) igen på slædesporet (11) imod pistolslædens (21) nederste kant. Sæt T-boltene (8) i pistolslæden, og tilspænd møtrikkerne forsvarligt.

11. Spændemøtrikkerne (15) oven på remskiveholderen (16) løsnes, indtil møtrikkerne flugter med toppen af gevindstangen på kontravægtkurven (13).

12. Gør følgende:

- a. Tegn to streger på toppen og bunden af pistolslædens klemplade (22) som vist. Afmærk remmens (2) TOP og BUND. Disse afmærkninger vil blive brugt, når den skal samles igen.
- b. Afmærk remmen (2), hvor den berører remholderen (5) øverst og remholderen (34) nederst på kontravægtkurven (13). Afmærk TOPPEN lige over den øverste holder (5). Afmærk BUNDEN under den nederste holder (34). Disse mærker vil blive brugt, når den skal samles igen.
- c. Få en hjælper til at holde kontravægtkurven (13).
- d. Fjern de skruer (23) og låseskiver (32), der fastgør remholderen til pistolslæden (21). Pistolslæden (21) skal hvile på toppen af låsearmen (7).
- e. Få en hjælper til at sænke kontravægtkurven, således at den hviler på træklodderne (25, 26).
- f. Fjern de skruer (3) og låseskiver (4), der fastgør remmen (2) til remholderne til den øverste kontravægtkurv (5) og (34).
- g. Fjern remmen (2) fra den øverste remskive (19).

Fjern pistolslæden

BEMÆRK: Trinene i afsnittet *Fjern pistolerne og monteringsdelen til pistolslæden* skal gennemføres, før følgende trin udføres.

1. Se figur 15. Fjern remmen (18) fra den øverste remskive (19).
2. Fjern de skruer (7) og låseskiver (8), der fastgør det øverste låg (1) til reciprocatoren (9).
3. Fjern den møtrik (19), låseskive (20) og skrue (21), som fastgør remskiven (18) til de øverste sideplader (4, 22). Fjern remskiveenheden fra reciprocatoren (9).
4. Remove the screws (5) and lock washers (6) securing the side plates (4, 22) to the front and back of the reciprocator (9).
5. Fjern de to skruer (15), låseskiver (3) og møtrikker (2), der fastgør U-løftebeslaget (16) til pistolslædesporet (10). Fjern ikke de to andre skruer (15), der fastgør de øverste sideplader (4, 22), endnu.



ADVARSEL: Understøt vægten af hver sideplade, når skruerne fjernes, for at forhindre at personalet kommer til skade, og at reciprocatoren beskadiges.

6. Samtidig med at sidepladen (4) understøttes, fjernes de resterende låseskiver (3) og møtrikker (2) fra de to skruer (15), der fastgør sidepladerne (4, 22). Fjern sidepladen (4).
7. Samtidig med at den anden sideplade (22) understøttes, fjernes de to skruer (15) fra slædesporet (10). Fjern sidepladen (22).
8. Gør følgende:
 - a. Afmærk den øverste stødfangerenheds (14) position på pistolslædesporet (10).
 - b. Fjern de møtrikker (11), låseskiver (12) og T-bolte (13), der fastgør den øverste stødfanger til pistolslædesporet (10)



FORSIGTIG: Udvis stor forsigtighed, når pistolslæden fjernes, for at forhindre at afstandssensoren på den øverste stødfanger beskadiges.

9. Hold afstandssensoren (14) som vist. Skub forsigtigt pistolslæden (17) opad og op over den øverste stødfanger.

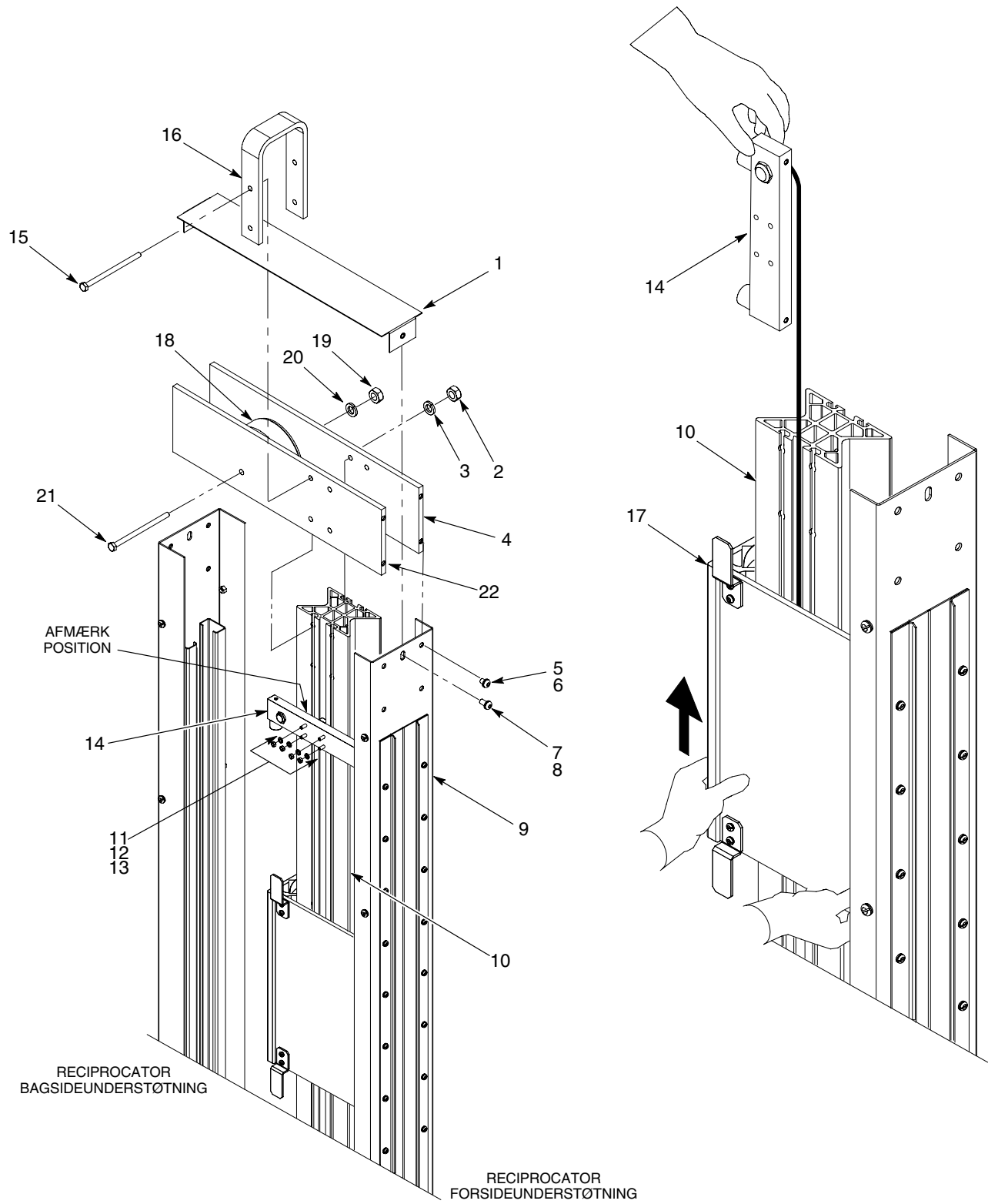


Fig. 15 Afmontering af pistolslædeenheden

Udskift løberullerne

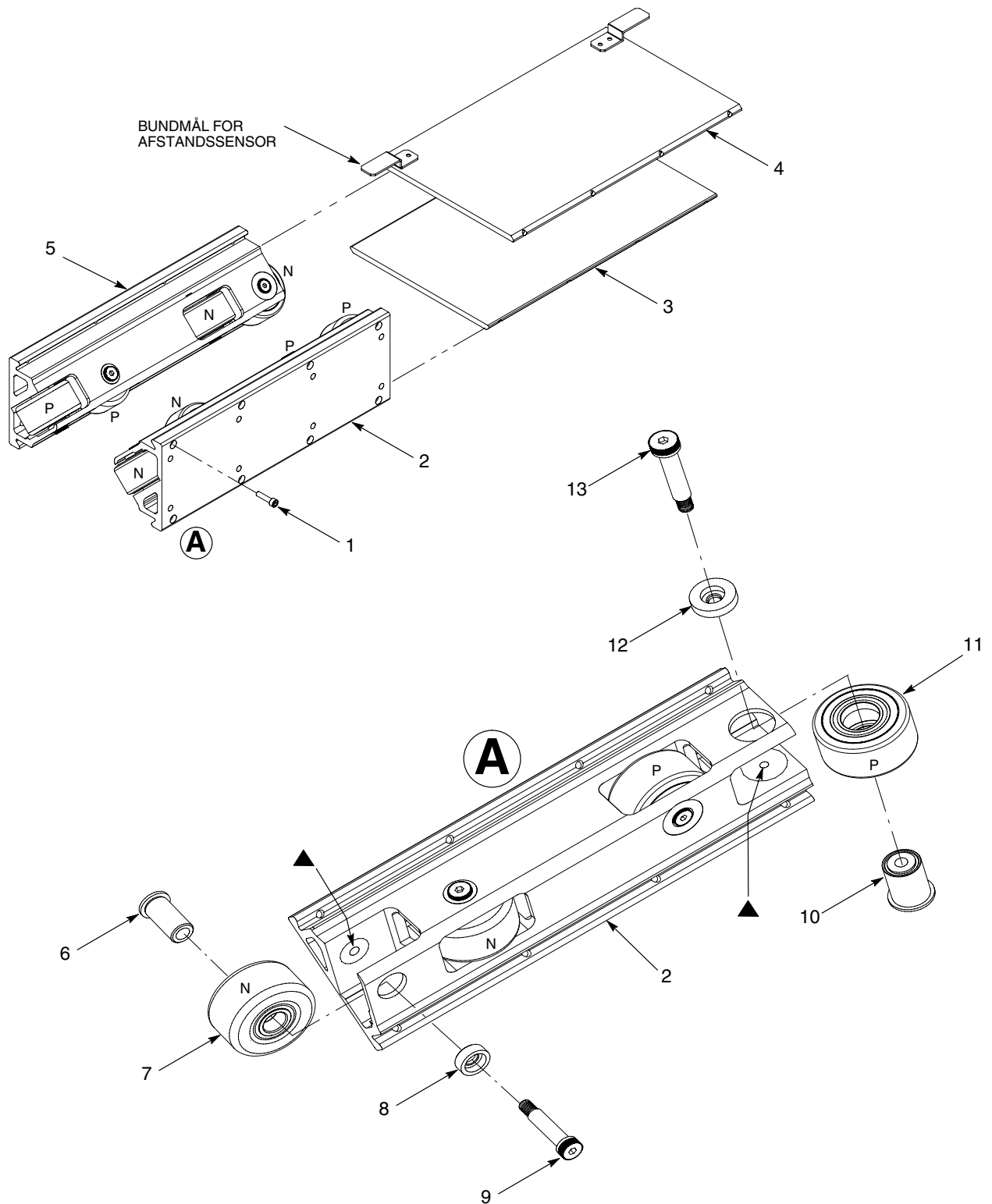
1. Se figur 16. Fjern de skruer (1), der fastgør lågene (3, 4) til løberulleblokkene (2, 5).
2. Skub lågene (3, 4) af løberulleenhederne (2, 5).

BEMÆRK: Installér løberullerne på hver løberulleenhed som vist.

3. Gør følgende for at udskifte en nylonløberulle (7):
 - a. Fjern den skrue (9) og korte bøsning (8), der fastgør nylonløberullen til løberulleenheden (2).
 - b. Fjern den lange bøsning (6) fra nylonløberullen (7). Sæt den lange bøsning ind i den nye nylonløberulle.
 - c. Påfør nogle dråber Loctite 242 Medium Strength Blue Threadlocker på de indvendige gevind på løberulleblokken.
 - d. Sæt nylonløberullen (7) ind i løberulleenheden, og gør den fast med den korte bøsning (8) og skruen (9). Tighten the screw til 25 N•m (18.4 ft-lb).
4. Gør følgende for at udskifte en polyurethanløberulle (7):
 - a. Fjern den skrue (13) og korte bøsning (12), der fastgør polyurethanløberullen (11) til løberulleenheden (2).
 - b. Fjern den konforme aksel (10) fra polyurethanløberullen (11).
 - c. Sæt den nye konforme aksel ind i den nye polyurethanløberulle (11).
 - d. Påfør nogle dråber Loctite 242 Medium Strength Blue Threadlocker på de indvendige gevind på løberulleblokken.
 - e. Sæt polyurethanløberullen (11) ind i hjulblokken (2), og gør den fast med løberullebøsningen (12) og skruen (13). Tilspænd skruen til 14 N•m (10,3 ft-lb).

BEMÆRK: Sørg for, at løberulleblokkene vender mod lågene som vist.

5. Sæt lågene (3, 4) på hjulblokkene (2, 5). Gør følgende:
 - a. Sæt alle skruerne (1) ind i løberulleblokkene. Tilspænd skiftevis skruerne med håndkraft, indtil sidepladernes ender er fuldstændig i indgreb i begge løberulleblokke.
 - b. Tilspænd skruerne til 10,5 N•m (7,8 ft-lb).



N = NYLONLØBERULLE
 P = POLYURETHANLØBERULLE

▲ PÅFØR NOGLE DRÅBER LOCTITE 242 MEDIUM STRENGTH BLUE
 THREAD LOCKER UDELUKKENDE PÅ DE INDVENDIGE GEVIND.

Fig. 16 Udskiftning af løberullerne til pistolslæden

Installér pistolslæden

1. Se figur 17. Hold den øverste stødfangerenhed (14) som vist. Skub forsigtigt pistolslæden (17) hen over stødfangerenheden, indtil den er i kontakt med den nederste stødfangerenhed.
2. Installér den øverste stødfangerenhed (14):
 - a. Sæt T-boltene (13) ind i bagsiden af den øverste stødfangerenhed.
 - b. Anbring den øverste stødfangerenhed på pistolslædesporet (10) ved det mærke, som blev sat, før den blev taget af.
 - c. Sæt T-boltene (13) ind i pistolslædesporet (10). Montér låseskiverne (12) og møtrikkerne (11) på T-boltene. Stram møtrikkerne forsvarligt.
 - d. Pres forsigtigt afstandssensorkablet til den øverste stødfanger ind i den midterste rille på siden af pistolslædesporet.
3. Sæt sidepladerne (4, 22) på pistolslædesporet (10) med de to skruer (15), låseskiver (3) og møtrikker (2). Tilspænd kun skruerne med håndkraft.
4. Montér U-løftebeslaget (16) på sidepladerne (4, 22) med de to andre skruer (15), låseskiver og møtrikker (2). Tilspænd kun skruerne med håndkraft.
5. Installér den øverste remskiveenhed (18) mellem sidepladerne (4, 22) med skruen (21), låseskiven (20) og møtrikken (20). Tilspænd skruen forsvarligt.
6. Tilspænd alle skruer (15), låseskiver (3) og møtrikker (2) for at fastgøre sidepladerne (22, 4) til pistolslædesporet (10).
7. Fastgør sidepladerne (4, 22) til reciprocatorens forside- og bagsideunderstøtning med skruerne (5) og låseskiverne (6). Tilspænd skruerne forsvarligt.
8. Sæt det øverste låg (1) på reciprocatoren (9) med skruerne (7) og låseskiverne (8). Tilspænd skruerne forsvarligt.

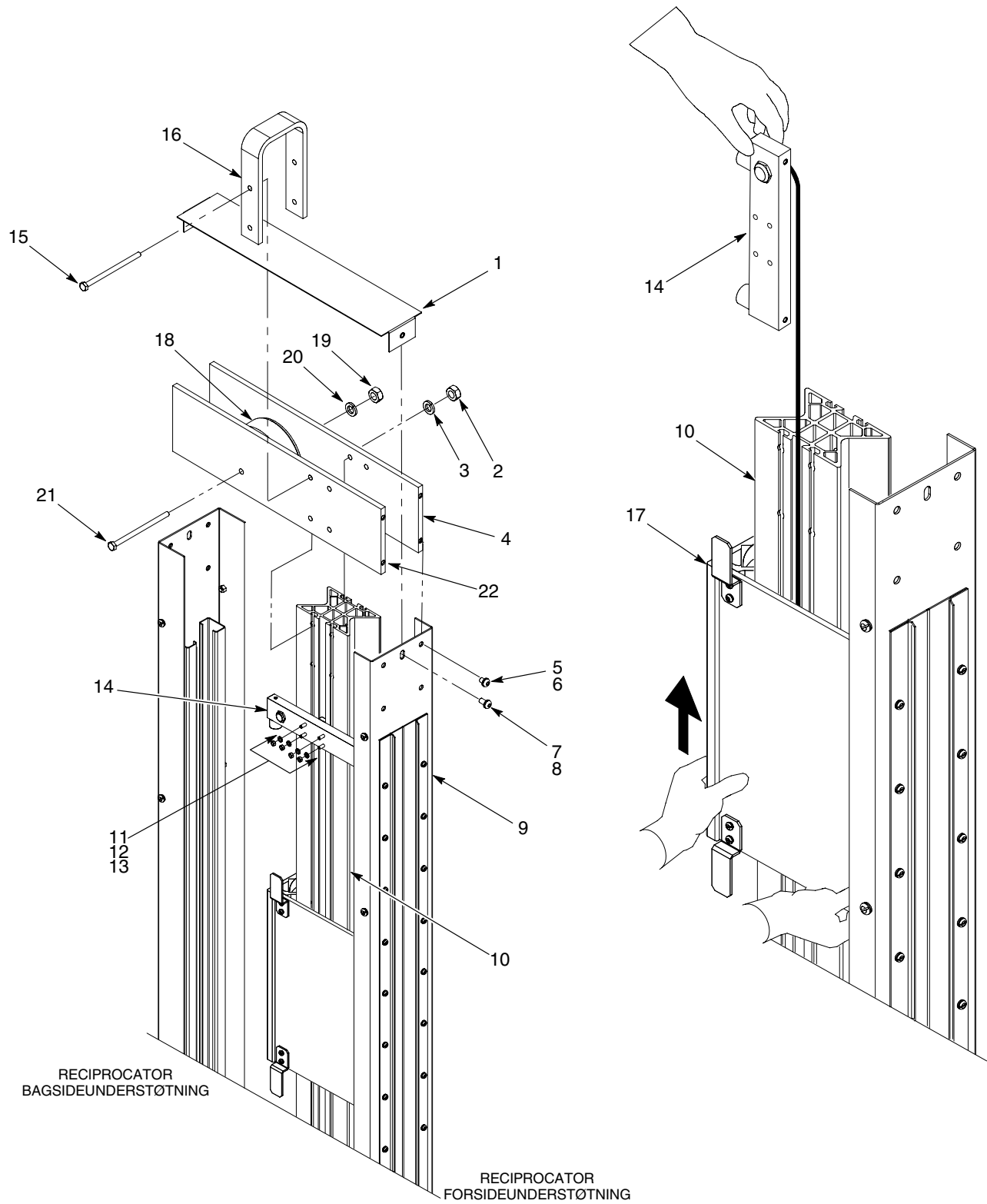


Fig. 17 Installation af pistolslædeenheden

Installér monteringsdelen til pistolslæden

1. Se figur 18. Installér remmen:

BEMÆRK: Hvis den samme rem installeres igen, anvendes de afmærkninger,

- der er lavet på remmen for at vise installationsretningen og placeringen af remenderne i forhold til kontravægtkurvens top og bund.
 - der er lavet for at vise, hvor pistolslædeholderen skal fastgøres.
- Hvis den gamle rem skal udskiftes, og den ikke er knækket,
- anbringes den gamle rem ved siden af den nye rem på et plant gulv, og afmærkningerne overføres til den nye rem.
 - anvendes den gamle rem til at kontrollere, om den nye rem er længere end den gamle rem for at bestemme, om der skal skæres af den.
- a. Sæt remmen (2) ind i remholderne til den øverste og nederste kontravægtkurv (5, 34). Sørg for, at remmen er centreret parallelt og griber fat i de otte tænder i remholderne. Sørg for, at remmen ikke rager ud under den nederste kant på den øverste remholder (5) eller op over den øverste kant på den nederste remholder (35). Fastgør remmen med låseskiverne (4) og skruerne (3). Tilspænd skruerne til 14 N•m (10,3 ft-lb).
 - b. Montér remholderen (22) på bagsiden af pistolslæden (21) med skruerne (23) og låseskiverne (33). Tilspænd ikke skruerne endnu. Sørg for, at remmen (2) kan bevæge sig frit mellem remholderen og pistolslæden.
 - c. Få en hjælper til at placere pistolslæden (21) således, at toppen og bunden af remholderen (22) flugter med afmærkningerne på remmen (2). Sørg for, at remmen (2) er centreret parallelt i remholderen (22). Fastgør remholderen til pistolslæden ved at tilspænde skruerne (23) til 20 N•m (14,75 ft-lb).
 - d. Sørg for, at remmen (2) er centreret parallelt i remholderen (34). Afstanden fra remskivens udvendige sideflade til remmen er ca. 7 mm (0,28 tommer). Justér remmens placering, hvis det er nødvendigt.
 - e. Sørg for, at remmen er centreret parallelt på den øverste remskive (19) ved at kontrollere, at afstanden fra remskivens udvendige sideflade til remmen er 14 mm (0,55 tommer). Justér remmens placering, hvis det er nødvendigt.
2. Fjern låsearmen (7) ved at løsne møtrikkerne (9) på T-boltene (8), indtil T-boltene kan drejes 90 grader og trækkes udad fra spalterne i slædesporet (11).
 3. Fjern træklodderne (25, 26) under kontravægtkurven (13). Få en hjælper til at bevæge pistolslæden (21) manuelt ved hjælp af indhakked (20) i flapholderen på reciprocatorens forside.
 4. Anbring monteringsdelen til pistolslæden (32) foran pistolslæden (21). Montér de skruer (17) og låseskiver (18), der fastgør monteringsblokken (33) til pistolslæden (21). Tilspænd først skruerne, når alle skruerne er monteret. Når skruerne er monteret, tilspændes de forsvarligt.
 5. Montér pistolmonteringspladerne (31) på monteringsblokken (32) med tværboltene (27), låseskiverne (29), spændeskiverne (28) og møtrikkerne (30). Stram møtrikkerne forsvarligt.
 6. Justér remspændingen. Se afsnittet *Justér remspændingen*.

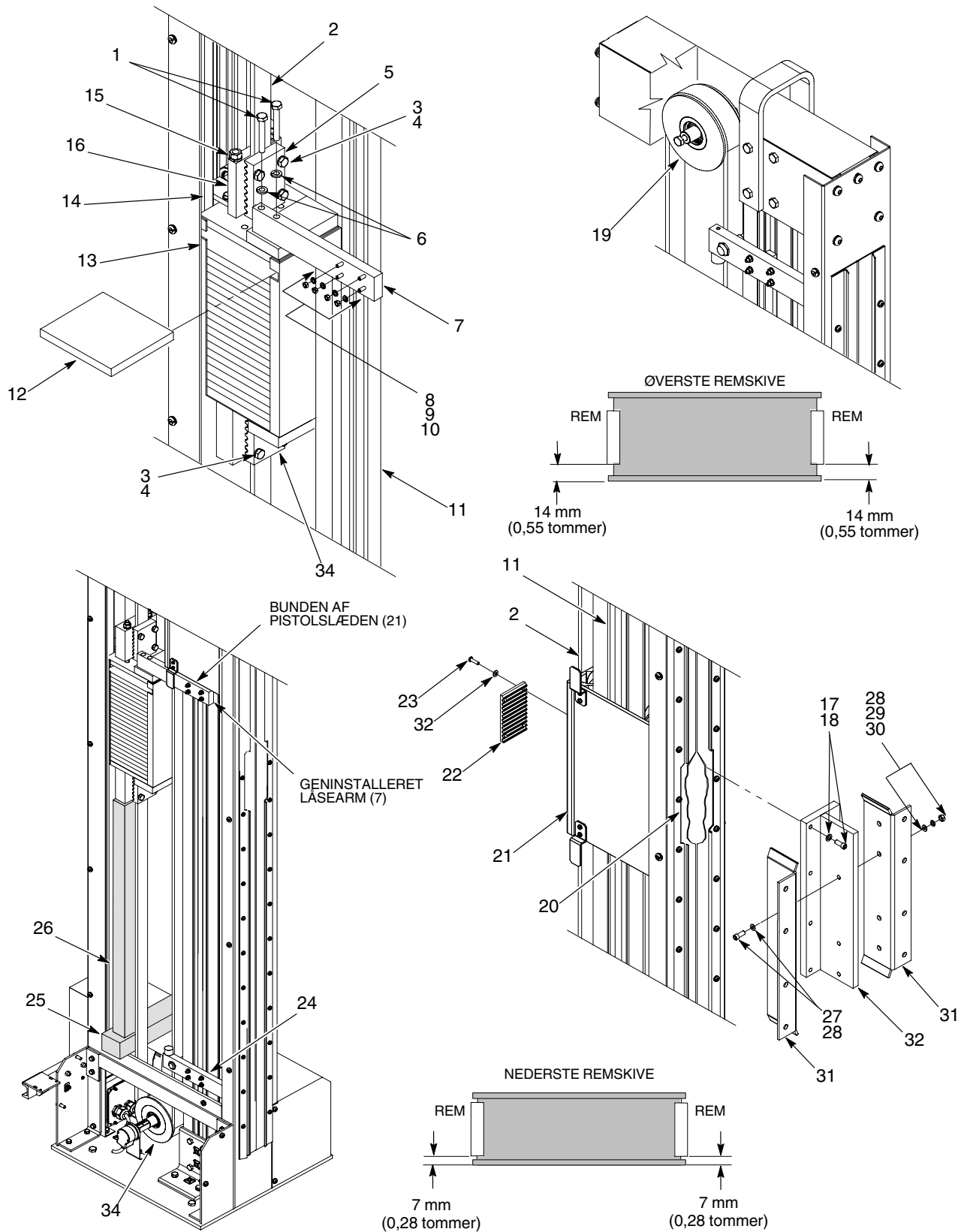


Fig. 18 Installation af monteringsdelen til pistolslæden

7. Gør følgende:
 - a. Bevæg pistolslæden manuelt op og ned for at sikre, at den bevæger sig problemfrit. Slæden skal glide op og ned uden modstand. Alle synlige løberuller på slæden skal være i kontakt med slædesporet.
 - b. Fjern spærringsmærket midlertidigt for at gøre det muligt at starte udstyret op og teste det ved hjælp af styreenheden.
 - c. Se det relevante operatørkort eller manualen til styreenheden vedrørende fremgangsmåden for opstart og kørsel. Start reciprocatoren, og lad den køre gennem flere cykler for at sikre, at den fungerer korrekt.
8. Gør følgende:
 - a. Afbryd og afspær strømmen til reciprocatoren. Afspær og afmærk hovedstrømforsyningen til reciprocatoren, før De går videre til det næste trin.
 - b. Bevæg pistolslæden (21) manuelt, indtil den nederste flade er placeret en anelse over kontravægtkurven (13).
 - c. Indsæt T-boltene (10) gennem bagsiden af låsearmen (7). Montér låsearmen på kontravægtkurven (13) med låseskiverne (6) og skruerne (1). Tilspænd skruerne forsvarligt.
 - d. Bevæg pistolslæden (21) manuelt nedad, indtil den er i kontakt med toppen af låsearmen (7).
 - e. Sæt T-boltene (10) ind i pistolslædesporet (11). Montér låseskiverne (9) og møtrikkerne (8) på T-boltene. Stram møtrikkerne forsvarligt.
9. Sæt kontravægtene (12) ind i kontravægtkurven (13).
10. Montér pistolmonteringsdelen og pistolerne på pistolslæden.
11. Fjern møtrikkerne (8) og låseskiverne (9) fra T-boltene (10).
12. Fjern de skruer (1) og spændeskiver (6), der fastgør låsearmen (7) til kontravægtkurven (13).
13. Se figur 8. Montér sideadgangspanellerne (3A, 3B, 4A, 4B) og encoderlåget (5) med spændeskiverne (2) og skruerne (1). Tilspænd skruerne forsvarligt.
14. Fjern spærringsmærket, og tilslut strømmen til reciprocatoren igen.

Gearmotor



ADVARSEL: Afspær strømmen til reciprocatoren, før der udføres reparationer.

Fjern gearmotoren

1. Se figur 19. Fjern de skruer (1) og låseskiver (2), der fastgør låget (3) til reciprocatoren (20).
2. Gør følgende:
 - a. Fjern de skruer (10), der fastgør låget (11) til gearmotorens tilslutningsdåse (12).

BEMÆRK: Retningen for klemmejumpertilslutningsstikkene i tilslutningsdåsen noteres. Sørg for, at klemmejumpertilslutningsstikkene på den nye gearmotor konfigureres på den samme måde.

- b. Kabeltrækaflastningen (9) løsnes.
 - c. Ledningerne i tilslutningsdåsen (12) frakobles. Træk forsigtigt kablet (13) ud af tilslutningsdåsen (12).
 - d. Hvis den er monteret, frakobles jordledningen fra siden af gearmotoren.
3. Fjern den skrue (4), låseskive (5) og spændeskive (6), som fastgør gearmotoren (8) til drivenhedsakslen (14).
4. Fjern de skruer (16), låseskiver (17) og spændeskiver (18), som fastgør gearmotoren (8) til monteringsdelen til gearmotoren (19).



FORSIGTIG: Gearmotoren er tung. Vær meget forsigtig, når den fjernes fra reciprocatoren. Brug løfteøjet på gearmotoren under aftagning og installation.

5. Fjern gearmotoren (8) fra akslen (14). Fjern akselkilerne (15) fra drivenhedsakslen (14).

Installér gearmotoren

1. Se figur 19. Gør følgende:
 - a. Montér akselkilerne (15) på drivenhedsakslen (14) som vist.
 - b. Sørg for, at kilesporet på gearmotoren (8) flugter med akselkilerne (15) på akslen (14). Skub gearmotoren ind på akslen. Sørg for, at der ikke er mellemrum mellem gearmotorens yderside (8) og monteringsdelen til gearmotoren (19).
 - c. Fastgør gearmotoren (8) til monteringsdelen (19) med spændeskiverne (18), låseskiverne (17) og skruerne (16). Tilspænd skruerne til 25 N•m (18,5 ft-lb).
 - d. Fastgør drivenhedsakslen (14) til gearmotoren (8) med spændeskiven (6), låseskiven (5) og skruen (4). Tilspænd skruen til 25 N•m (18,5 ft-lb).

2. Gør følgende:

BEMÆRK: Sørg for, at klemmejumpertilslutningsstikkene i tilslutningsdåsen på den nye gearmotor er konfigureret på den samme måde som på den gamle gearmotor.

- Sæt kablet (13) ind i kabeltrækaflastningen (9). Tilslut ledningerne til tilslutningsdåsen (12) som vist.
 - Tilspænd kabeltrækaflastningen (9).
 - Sæt låget (11) til tilslutningsdåsen (12) på med skruerne (10). Tilspænd skruerne forsvarligt.
 - Hvis den er fjernet, tilsluttes jordledningen til siden af motoren.
3. Sæt låget (3) på reciprocatoren (20) med låseskiverne (2) og skruerne (1). Tilspænd skruerne forsvarligt.

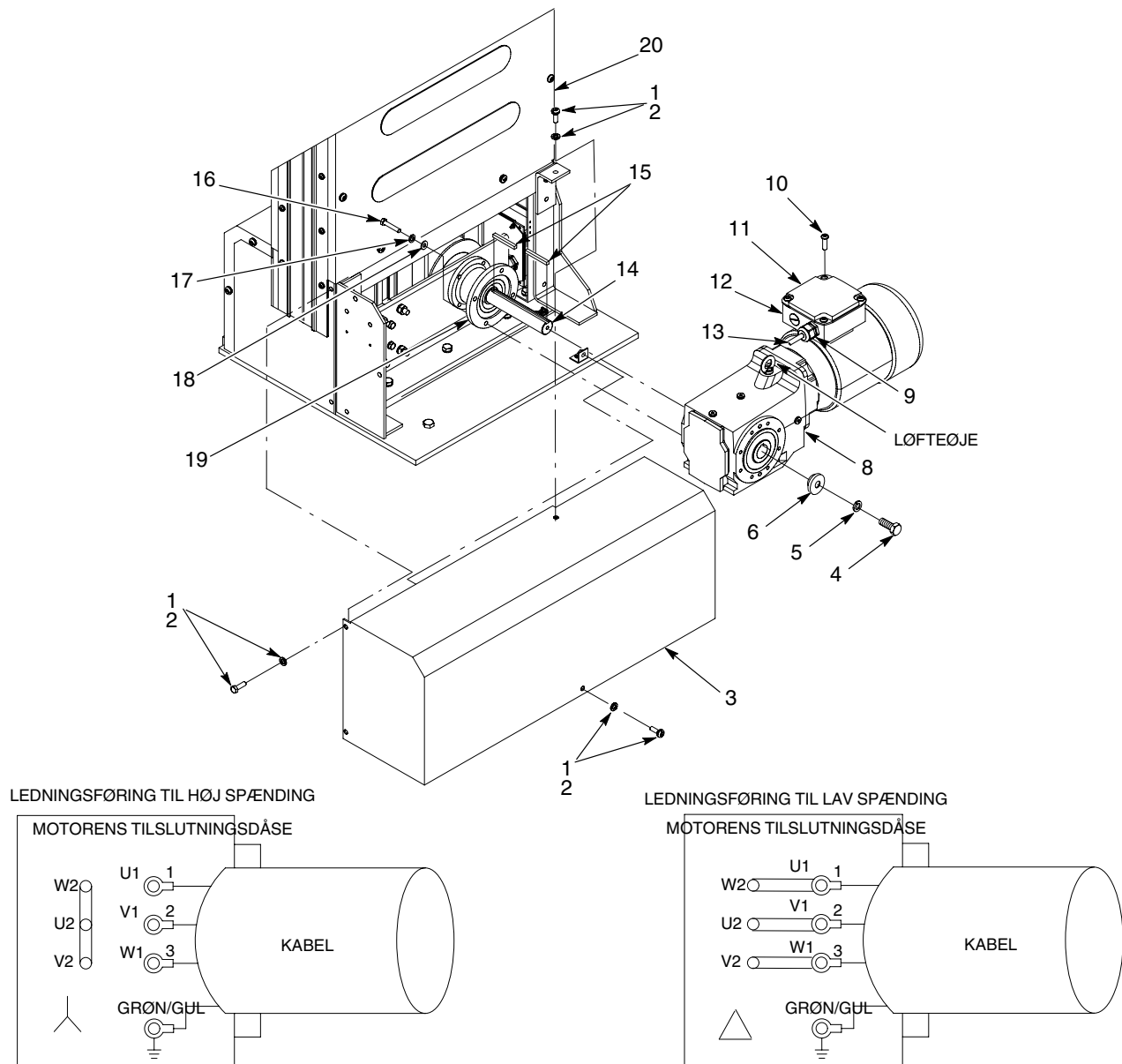


Fig. 19 Udskitning af gearmotorenheden

Udskift drivelejet eller drivmotorakslen

Brug følgende fremgangsmåde til at udskifte drivelejet eller drivakslen.

Fjern drivelejet eller drivakslen

1. Fjern den nederste remskive. Se fremgangsmåden i afsnittet *Fjern den nederste remskive*.
2. Fjern gearmotoren. Se fremgangsmåden i afsnittet *Fjern gearmotoren*.
3. Se figur 20. Fjern holdelåseringen (1) fra drivmotorakslen (3). Fjern drivmotorakslen fra tilpasningsdelen (4).
4. Undersøg drivmotorakslen (3) for slid eller skader, og udskift den, hvis det er nødvendigt.
5. Fjern lejet (2) fra tilpasningsdelen (4).

Montér drivelejet eller drivakslen

1. Sæt lejet (2) ind i tilpasningsdelen.
2. Montér drivmotorakslen (3) i lejet (2).
3. Installér gearmotoren. Se fremgangsmåden i afsnittet *Installér gearmotoren*.
4. Montér den nederste remskive. Se fremgangsmåden i afsnittet *Montér den nederste remskive*.

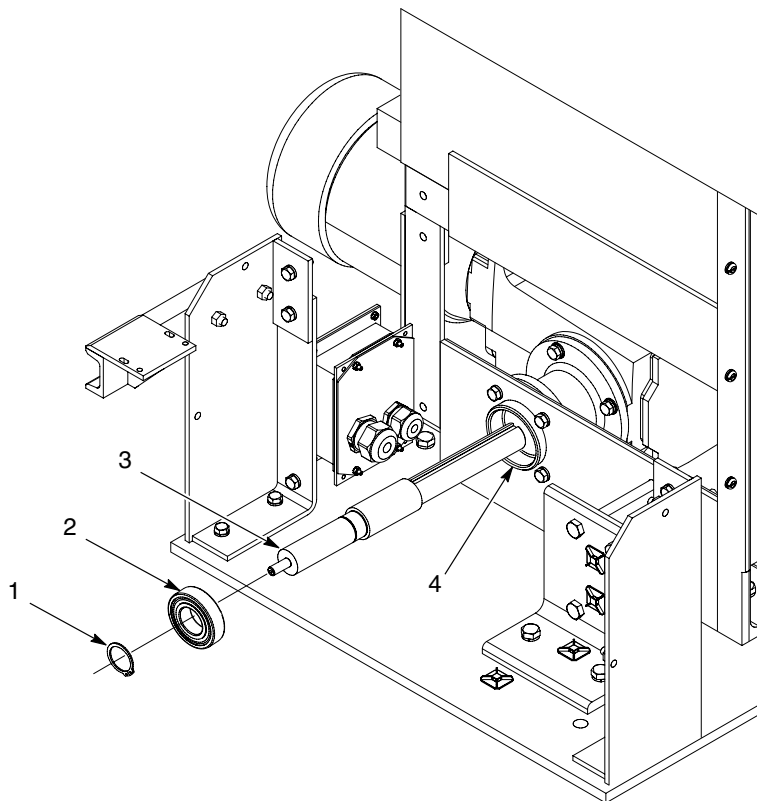


Fig. 20 Udskiftning af lejet eller gearmotorakslen

Reserve dele

Reserve dele bestilles ved at ringe til Deres lokale Nordson repræsentant.

Sådan bruges den illustrerede reservedelsliste

Numrene i kolonnen artikel svarer til de numre, der er angivet i illustrationerne efter den enkelte reservedelsliste. NS (ikke vist) angiver, at en anført reservedel ikke er illustreret. En bindestreg (—) anvendes, når nummeret på delen gælder alle dele i illustrationen.

Nummeret i reservedelskolonnen er Nordson Corporations reservedelsnummer. En række bindestreger i denne kolonne (- - - - -) angiver, at den pågældende del ikke kan bestilles separat.

Kolonnen Beskrivelse angiver navnet på reservedelen samt mål og eventuelt andre karakteristika. Indrykninger viser forbindelsen mellem enheder, underenheder og reserve dele.

- Hvis De bestiller enheden, følger artikel 1 og 2 med.
- Hvis De bestiller artikel 1, følger artikel 2 med.
- Hvis De bestiller artikel 2, modtager De kun artikel 2.

Tallet i kolonnen Mængde er den nødvendige mængde pr. enhed eller underenhed. AR (efter behov) anvendes, hvis reservedelsnummeret er massevarer, der bestilles i mængder, eller hvis mængden pr. enhed afhænger af produktversionen eller -modellen.

Bogstaverne i kolonnen Bemærk henviser til noter under hver reservedelsliste. Noterne indeholder vigtige oplysninger om anvendelse og bestilling. Man skal være specielt opmærksom på noterne.

Nummer	P/N	Beskrivelse	Antal	Bemærk
—	0000000	Enhed	1	
1	000000	• Underenhed	2	A
2	000000	•• Reservedel	1	

Reciprocatorenheder

Der fås følgende reciprocatorer:

P/N	Beskrivelse	Bemærk
1.7-Meter (1700 mm/66.9 in.) Stroke		
1098689	RECIPROCATOR, NVR, 1.7-M, 230/415 AC, 50 Hz, ATEX	
1099502	RECIPROCATOR, NVR, 1.7-M, 230/460 Vac, 60 Hz	
1099503	RECIPROCATOR, NVR, 1.7-M, 200 Vac, 50 Hz	
1099504	RECIPROCATOR, NVR, 1.7-M, 230/380-415 Vac, 50 Hz	
1099505	RECIPROCATOR, NVR, 1.7-M, 575/600 Vac, 60 Hz	
1099506	RECIPROCATOR, NVR, 1.7-M, 208 Vac, 60 Hz	
16000147	RECIPROCATOR, NVR, 1.7-M, 200 Vac, 60 Hz	
2.2-Meter (2200/86.6 in.) Stroke		
1098690	RECIPROCATOR, NVR, 2.2-M, 230/415 AC, 50 Hz, ATEX	
1099497	RECIPROCATOR, NVR, 2.2-M, 230/460 Vac, 60 Hz	
1099498	RECIPROCATOR, NVR, 2.2-M, 200 Vac, 50 Hz	
1099499	RECIPROCATOR, NVR, 2.2-M, 230/380-415 Vac, 50 Hz	
1099500	RECIPROCATOR, NVR, 2.2-M, 575/600 Vac, 60 Hz	
1099501	RECIPROCATOR, NVR, 2.2-M, 208 Vac, 60 Hz	
16000148	RECIPROCATOR, NVR, 2.2-M, 200 Vac, 60 Hz	
2.7-Meter (2700 mm/106.3 in.) Stroke		
1097651	RECIPROCATOR, NVR, 2.7-M, 230/415 AC, 50 Hz, ATEX	
1099489	RECIPROCATOR, NVR, 2.7-M, 230/460 Vac, 60 Hz	
1099490	RECIPROCATOR, NVR, 2.7-M, 200 Vac, 50 Hz	
1099494	RECIPROCATOR, NVR, 2.7-M, 230/380-415 Vac, 50 Hz	
1099495	RECIPROCATOR, NVR, 2.7-M, 575/600 Vac, 60 Hz	
1099496	RECIPROCATOR, NVR, 2.7-M, 208 Vac, 60 Hz	
16000149	RECIPROCATOR, NVR, 2.7-M, 200 Vac, 60 Hz	
3.2-Meter (3200 mm/126 in.) Stroke		
1097650	RECIPROCATOR, NVR, 3.2-M, 230/415 AC, 50 Hz, ATEX	
1099483	RECIPROCATOR, NVR, 3.2-M, 230/460 Vac, 60 Hz	
1099484	RECIPROCATOR, NVR, 3.2-M, 200 Vac, 50 Hz	
1099485	RECIPROCATOR, NVR, 3.2-M, 230/380-415 Vac, 50 Hz	
1099486	RECIPROCATOR, NVR, 3.2-M, 575/600 Vac, 60 Hz	
1099487	RECIPROCATOR, NVR, 3.2-M, 208 Vac, 60 Hz	
16000150	RECIPROCATOR, NVR, 3.2-M, 200 Vac, 60 Hz	

Drivremme

Se figur 21, artikel 4.

P/N	Beskrivelse	Bemærk
1104239	KIT, BELT, 1.7 M, 14M-40, 5.26 m length	
1104237	KIT, BELT, 2.2 M, 14M-40, 6.26 m length	
1104219	KIT, BELT, 2.7 M, 14M-40, 7.26 m length	
1104236	KIT, BELT, 3.2 M, 14M-40, 8.26 m length	

Gearmotorer

Se figur 21, artikel 8.

P/N	Beskrivelse	Bemærk
1098669	GEAR MOTOR, 230/380-415 AC, 50 Hz, ATEX	
1098762	GEAR MOTOR, 230/380-415 AC, 50 Hz, NON-ATEX	
1098763	GEAR MOTOR, 230/460 AC, 60 Hz	
1098764	GEAR MOTOR, 575/600, 60 Hz	
1098765	GEAR MOTOR, 200 AC, 50 Hz	
1098766	GEAR MOTOR, 200-208 AC, 60 Hz	

Almindelige reservedele

Se figur 21 og de følgende reservedelsliste. Disse reservedele er fælles for alle NVR-reciprocatorer, undtagen hvis andet er angivet.

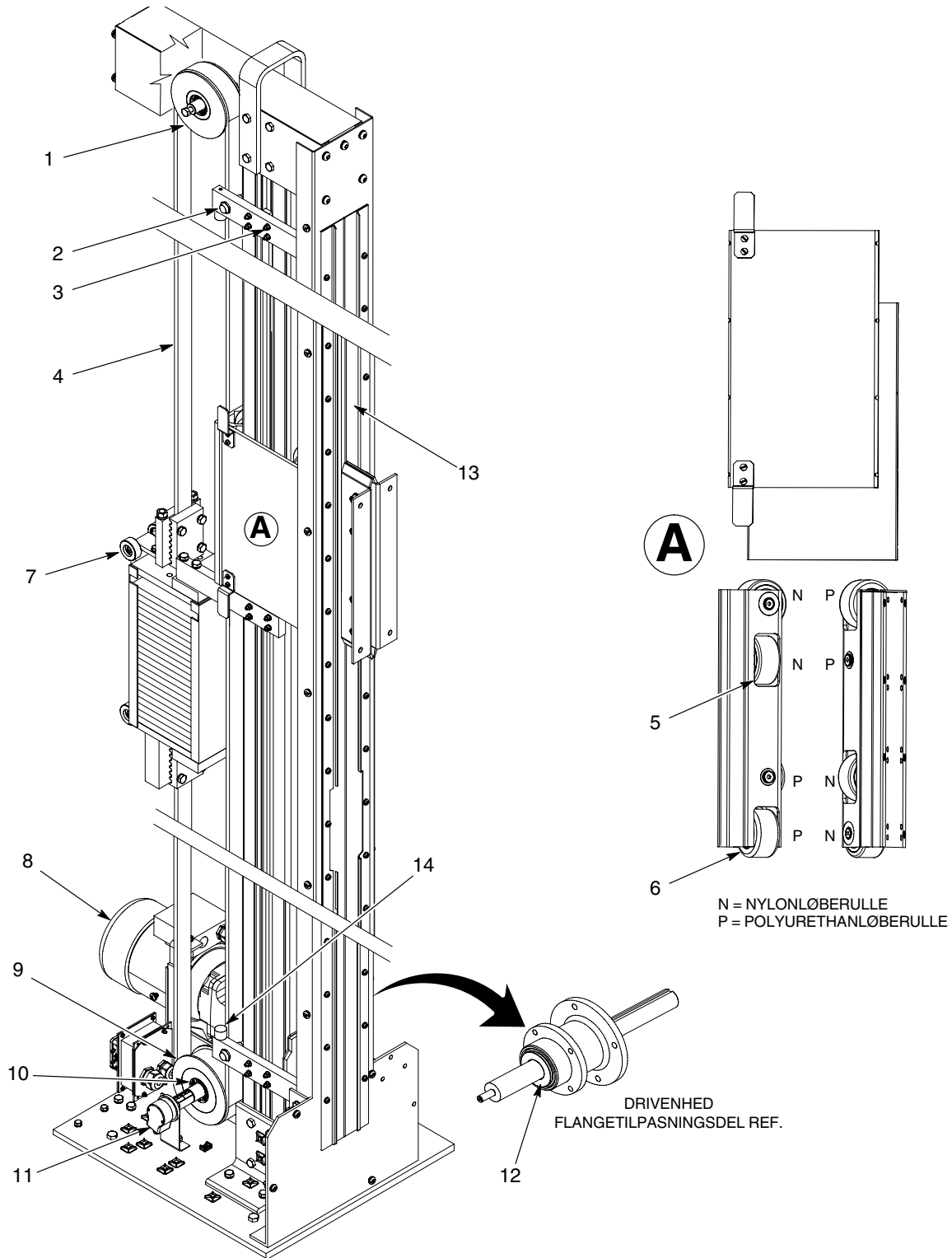


Fig. 21 Reservedele til reciprocator

Nummer	P/N	Beskrivelse	Antal	Bemærk
1	1104234	PULLEY, idler, reciprocator, top	1	
2	7750042	SENSOR, proximity, PNP, 5M IN/OUT	2	A, G
	7750053	SENSOR, proximity, NPN, 5M IN/OUT	2	G
3	1104231	T-BOLTS, package of 12, M6 x 35	1	
4	-----	BELT, reciprocator	1	B, G
5	1104334	ROLLERS, Nylon, gun carriage	4	C
6	1104333	ROLLERS, Polyurethane, gun carriage	4	C
7	1104232	GUIDE, counterweight	1	
8	-----	GEAR MOTOR	1	D, G
9	1104233	PULLEY, driver, reciprocator, bottom	1	
10	1098620	BUSHING, pulley, reciprocator	1	E
11	7750029	ENCODER, solid, 635 PPR, 5M IN/OUT	1	G
12	7751072	BEARING, 6206-2RS, flange adapter	1	
13	1104230	FLAP, front seal, 8.2 m	1	F
14	1098628	BUMPER, reciprocator	4	
<p>BEMÆRK A: PNP-sensorer anvendes kun på reciprocatorer med 200 V vekselstrøm eller motorer med 230/380-415 V vekselstrøm. Til alle andre reciprocatorer anvendes NPN-sensorer.</p> <p>B: Se reservedelslisten for <i>drivremme</i> for at få oplysninger til bestilling.</p> <p>C: Se reservedelslisten for <i>slædeenheder</i> for at få oplysninger til bestilling.</p> <p>D: Se reservedelslisten for <i>forgearmotorer</i> for at få oplysninger til bestilling.</p> <p>E: Denne del følger med drivremskiven.</p> <p>F: Flappakningen leveres i en rulle med 8,2 m og skal tilskæres til den ønskede længde.</p> <p>G: Denne del er en anbefalet reservedel. Sørg for at have den på lager for at begrænse produktionsstandsninger.</p>				

Slædeenhed

Se figur 22 og de følgende reservedelsliste.

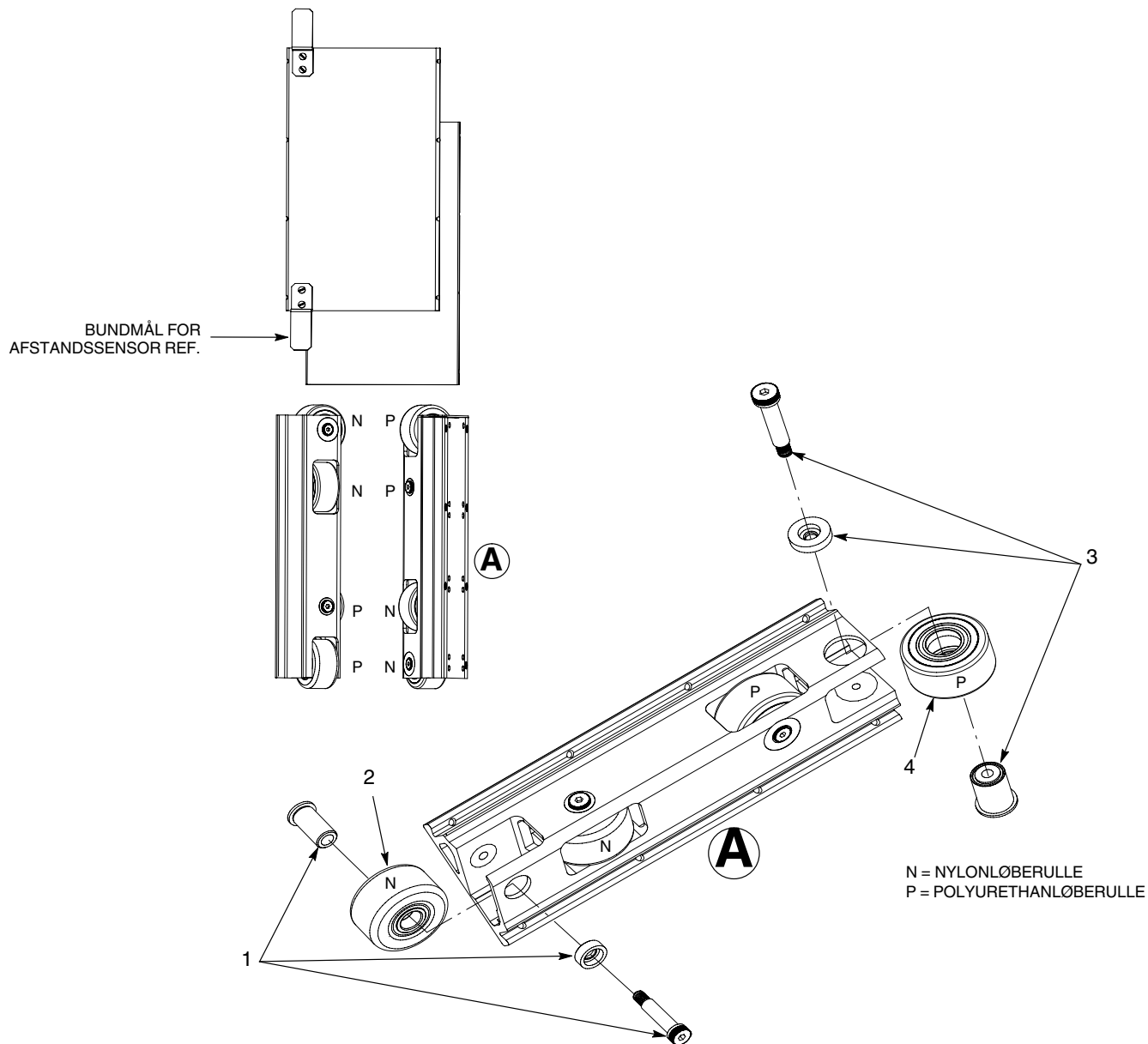


Fig. 22 Slædeenhed

Nummer	P/N	Beskrivelse	Antal	Bemærk
1	1104235	AXLE, Nylon roller	2	A, B
2	1104334	ROLLER, nylon	2	A
3	1104330	AXLE, conformal, Polyurethane roller	2	A, B
4	1104333	ROLLER, Polyurethane	2	A

BEMÆRK A: Den anførte mængde er kun til én slædeblokkenhed. Mængden fordobles for at udskifte alle løberullerne i pistolslædeenheden.
B: Akslerne skal altid udskiftes, når løberullerne udskiftes.

Kabler

BEMÆRK: Til hver reciprocatorenhed skal der bruges ét motorkabel og ét sensorkabel.

P/N	Beskrivelse	Bemærk
1102278	CABLE, CH7, 12-core assembly-7 meter	A, C
1102279	CABLE, CH17, 12-core assembly-17 meter	A, D
1102301	CABLE, CG7, 4-core assembly-7 meter	B, C
1102302	CABLE, CG17, 4-core assembly-17 meter	B, D
<p>BEMÆRK A: Brug dette kabel til sensorer og encodere.</p> <p>B: Brug dette kabel på 3-fasede motorer.</p> <p>C: Brug dette kabel på reciprocatorer med en kontrolboks, som er placeret i nærheden af eller tæt på en traversmaskine.</p> <p>D: Brug dette kabel på reciprocatorer med en kontrolboks, som er fjernplaceret langt fra traversmaskinen.</p>		

Ledningsdiagram

Se figur 23.

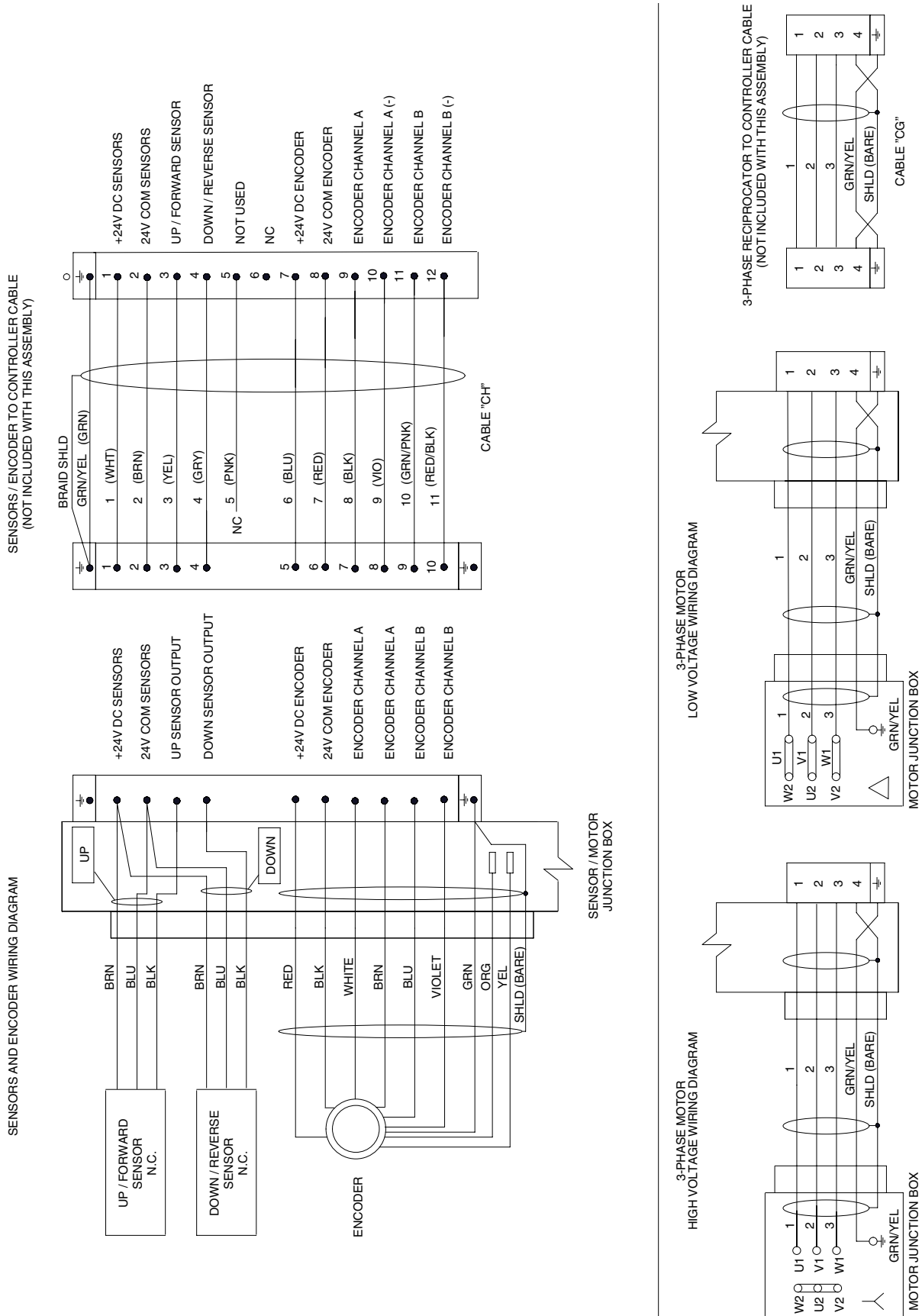


Fig. 23 Ledningsdiagram