

# Pompă de alimentare cu pulbere în linie Encore®



**AVERTISMENT:** Permiteți numai personalului calificat să efectueze următoarele operații. Urmați instrucțiunile privind siguranța din acest manual și toate celelalte documente aferente.

## Descriere

Pompa cu pulbere în linie Encore este folosită în centrele de alimentare a pulberii, pentru a extrage pulberea dintr-un coontainer, atomizarea fulxului de pulbere și transferul acestuia într-un pistol de pulverizare a pulberii. Pompele sunt montate pe ansambluri lance și pot fi folosite cu furtunul de alimentare a pulberii antistatice Nordson de 11-mm (768176) sau 1/2-in. (768178).

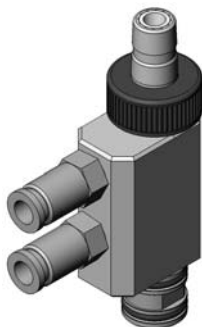


Figura 1 Pompă de alimentare cu pulbere în linie Encore

## Demontarea pompei



**AVERTISMENT:** Așezați comenzile centrului de alimentare în modul MANUAL pentru a preveni mișcarea nedorită a ansamblului lance înainte de a realiza următoarele sarcini. Nerespectarea acestui avertisment poate duce la vătămare personală gravă.

1. Opriti pistoalele de pulverizare și treceți centrul de alimentare în modul MANUAL, apoi ridicați ansamblul lance de pe containerul cu pulbere.
2. Suflați cu aer ansamblul lance și pompele în linie.
3. A se vedea Figura 2. Deplasați mânerul de prindere (7) în poziția în jos.
4. Ridicați colectorul furtunului de alimentare (2) de pe pompe. Aveți grijă să nu deteriorați canalele Venturi ale pompei (4). Suflați cu aer colectorul furtunului de alimentare și pompele.
5. Deconectați tubulatura pentru aer de la racordurile pentru debitul pompei (6) și pentru aerul de atomizare (5).
6. Trageți pompa (3) de pe blocul colectorului (8) cu o mișcare ușoară de răsucire.

## Montarea pompei

**NOTĂ:** Pentru rezultate optime, furtunul de alimentare a pulberii (1) trebuie să aibă lungimea de maximum 10,7 metri (35 de picioare) și ridicarea verticală pe lungimea sa cu maximum 3,7 metri (12 picioare).

1. A se vedea Figura 2. Apăsați pompa (3) în blocul colectorului (8) până când corpul pompei iese spre bloc.
2. Conectați tubulatura pentru debit și pentru aerul de atomizare la racordurile pentru debit (6) și pentru aerul de atomizare (5).
3. Montați colectorul furtunului de alimentare (2) pe canalele Venturi ale pompei (4).
4. Deplasați mânerele de prindere (7) în poziția în sus.

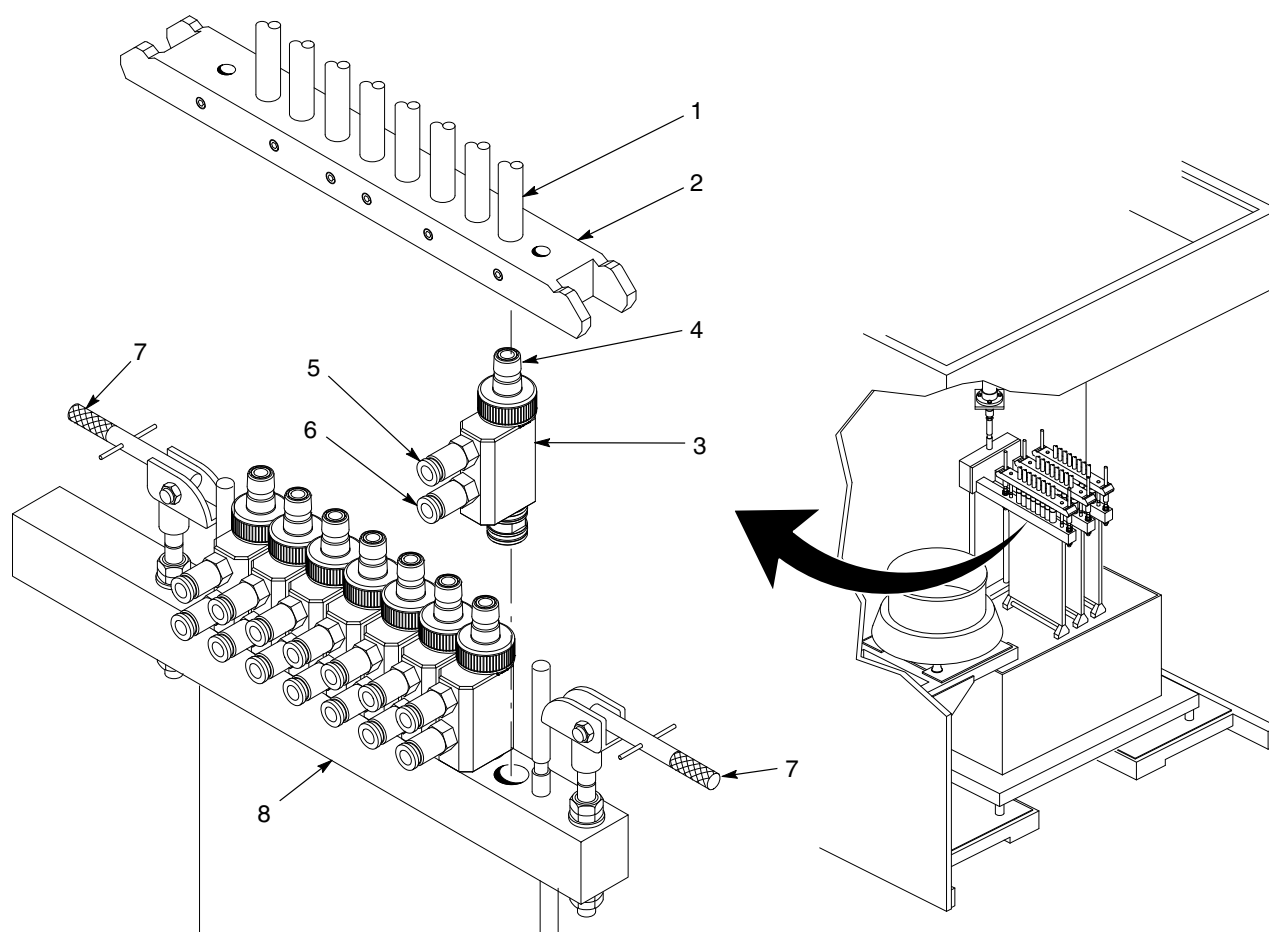


Figura 2 Demontarea și montarea pompelor în linie pe ansamblurile lance

- |                                        |                                     |                        |
|----------------------------------------|-------------------------------------|------------------------|
| 1. Furtun de alimentare cu pulbere     | 4. Canal Venturi                    | 7. Mâner de prindere   |
| 2. Colectorul furtunului de alimentare | 5. Racord pentru aerul de atomizare | 8. Blocul colectorului |
| 3. Pompa pentru pulbere în linie       | 6. Racord pentru aerul de debit     |                        |

## Operarea



**AVERTISMENT:** Toate echipamentele conducătoare de electricitate din zona de pulverizare trebuie legate la o împământare adevărată. Echipamentul care nu este împământat sau care este incorect împământat se poate încălca electric și poate produce un șoc puternic sau poate crea scânteii cu temperatură suficient de mare pentru a produce un incendiu sau o explozie.

Presiunile aerului de funcționare sunt stabilite de variabilele sistemului, inclusiv tipul și dimensiunea furtunului de alimentare cu pulbere, tipul pulberii, viteza transportorului și acumularea de peliculă dorită.

Următoarele debite ale aerului reprezintă puncte de pornire medii. Reglați debitele de aer pentru a obține volumul și densitatea dorite de evacuare a pulberii.

**Aer pentru atomizare:** 1,7 m<sup>3</sup>/hr (1,0 cfm)

**Aer pentru debit:** 2,5 m<sup>3</sup>/hr (1,5 cfm)

## Întreținerea



**PRECAUȚIE:** Suflați întotdeauna furtunul de alimentare cu pulbere dinspre capătul pompei. Verificați dacă funcționează ventilatorul de evacuare al cabinei.



**PRECAUȚIE:** Nu curățați cu unelte metalice ascuțite pulberea topită la impact de pe piesele pompei. Pulberea sse va acumula în zgârieturile de pe suprafețele de contact ale pulberii, producând topirea la impact și îmbăcsirea pompei.

<b>Zilnic</b>	Purjați pompa când realizați schimbarea culorii sau oprirea sistemului. Consultați manualul centrului de alimentare cu pulbere pentru informații suplimentare.
<b>Periodic</b>	<p>Dezasamblați periodic pompa și curățați-i piesele, respectând aceste indicații:</p> <ul style="list-style-type: none"> <li>Folosiți aer comprimat la presiune mică și lavete care nu lasă scame.</li> <li>Piesele pompei pot fi curățate prin ștergere cu o lavetă curată, umezită cu un solvent netoxic, cum ar fi alcoolul. Îndepărtați inelele de etanșare mai întâi, așa încât solventul să nu le deterioreze.</li> <li>Inspectați toate piesele și înlocuiți-le pe cele uzate sau deteriorate.</li> </ul>

## Repararea pompei



**AVERTISMENT:** Opriti pistoalele de pulverizare și treceți sistemul în modul MANUAL înainte de a demonta pompa de la ansamblul lancei. Nerespectarea acestui avertisment poate duce la vătămare personală gravă.

Demontați pompa de la ansamblul lancei. Consultați procedurile de demontare a pompei de la pagina 1.

### Înlocuirea canalului Venturi

1. A se vedea Figura 3. Deșurubați și scoateți piulița (1).
2. Cu o mișcare ușoară, de răsucire, trageți suportul canalului și canalul (2, 4) de pe corpul pompei (5). Inspectați suportul și dacă cele două inele O din silicon conductive (3) montate pe acesta sunt uzate sau deteriorate. Înlocuiți piesele uzate sau deteriorate.
3. Montați noul canal în suportul canalului, apoi împingeți suportul canalului în corp, cu o mișcare ușoară, de răsucire.
4. Montați piulița pe suportul canalului și înfiletați-o pe corp. Strângeți cu mâna piulița.

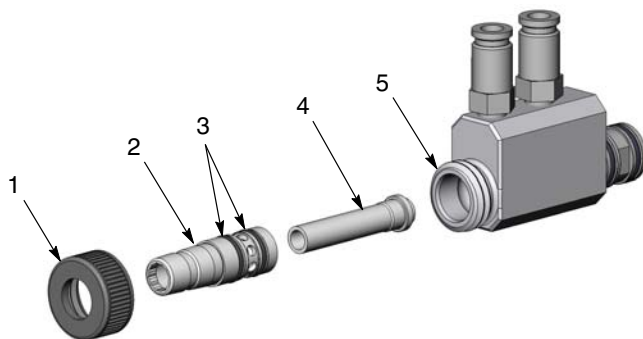


Figura 3 Demontarea și montarea canalului

- |                       |                                        |                  |
|-----------------------|----------------------------------------|------------------|
| 1. Piuliță            | 3. Inele O (DI 0,489 x grosimea 0,070) | 5. Corpul pompei |
| 2. Suportul canalului | 4. Canal Venturi                       |                  |

*Notă:* Toate inelele O sunt din silicon conductiv. Nu le înlocuiți cu inele O care nu sunt conductive.

### Înlocuirea injectorului

Această procedură necesită o cheie și o unealtă pentru extragere. Aceste unelte sunt opționale și trebuie comandate separat. Citiți *Opțiuni* pentru codurile de produs ale acestor unelte.

1. A se vedea Figura 4. Deșurubați adaptorul injectorului (8) de pe corpul pompei (5) cu ajutorul unei chei.
2. Introduceți unealta pentru extragere (11) în injectorul (7) și rotiți-o în sens orar pentru a agăța suportul de centrare al injectorului, așa cum este prezentat. Răsuciți în sens orar unealta, în timp ce o trageți pentru a demonta injectorul de pe corpul pompei.
3. Inspectați dacă injectorul, adaptorul injectorului și toate cele cinci inele O (3, 7, 8 și 9) sunt uzate sau deteriorate. Înlocuiți toate piesele uzate sau deteriorate.

4. Montați două inele O (3) pe injector, apoi apăsați injectorul în corpul pompei, verificând dacă duza injectorului este orientată către capătul de ieșire al corpului. Unealta pentru extragere poate fi folosită pentru așezarea completă a injectorului în partea inferioară a alezajului corpului pompei.
5. Inspectați inelul O slăbit (3) și verificați să nu fie deteriorat sau răsucit. Introduceți-l în corpul pompei și așezați-l pe injector. Capătul uneltei pentru extragere poate fi folosit pentru a verifica dacă este așezat corect.
6. Verificați dacă cele două inele O mai mari sunt montate pe adaptorul injectorului. Înșurubați adaptorul injectorului în corpul pompei și strângeți bine cu ajutorul unei chei.

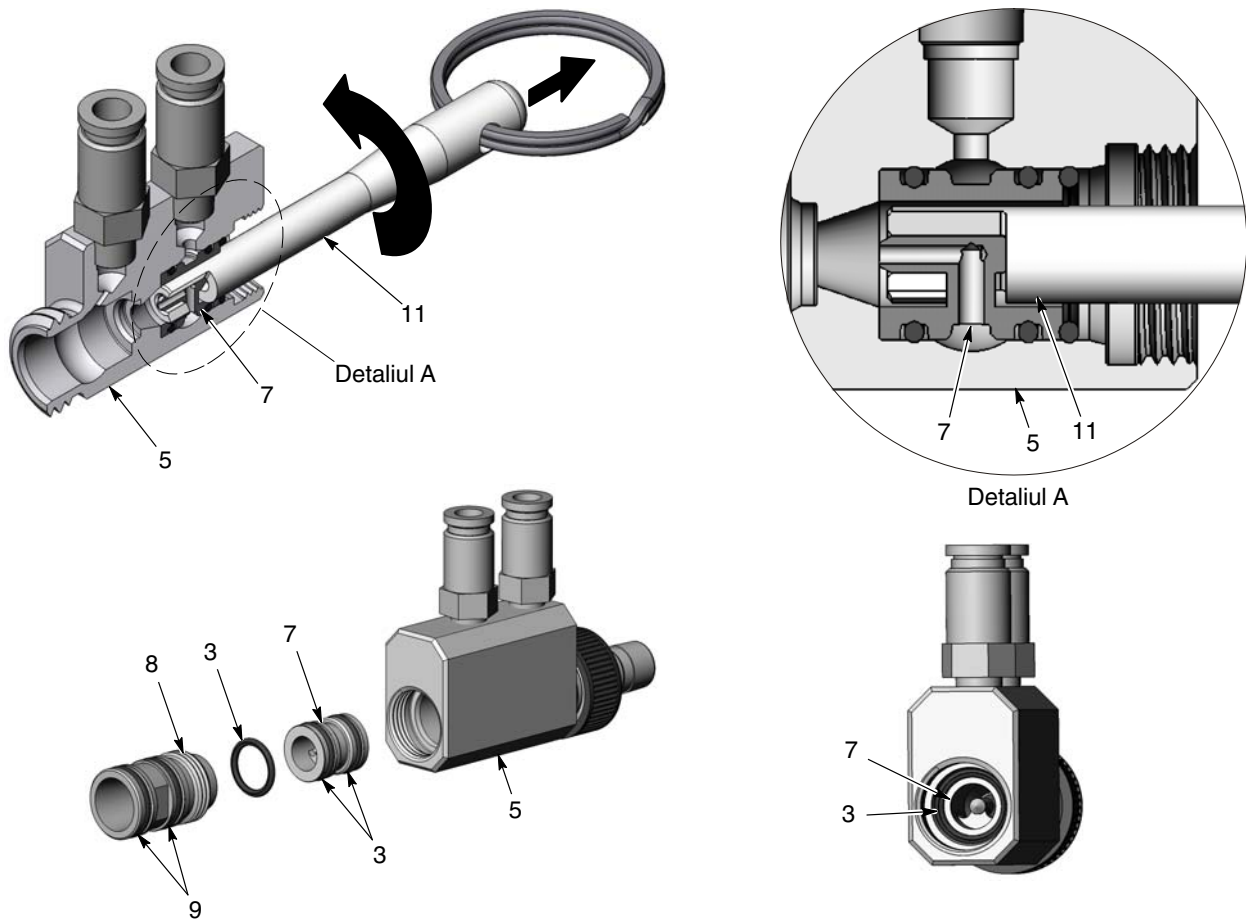


Figura 4 Demontarea și montarea injectorului

- |                                        |                           |                                            |
|----------------------------------------|---------------------------|--------------------------------------------|
| 3. Inele O (DI 0,489 x grosimea 0,070) | 7. Injector               | 9. Inele O (DI 0,627 x grosimea 0,080)     |
| 5. Corpul pompei                       | 8. Adaptorul injectorului | 11. Unealta pentru extragerea injectorului |

**Notă:** Toate inelele O sunt din silicon conductiv. Nu le înlocuiți cu inele O care nu sunt conductive.

## Piese

Pentru a comanda piese, contactați Nordson Finishing Customer Support Center la telefonul (800) 433 -9319 sau contactați reprezentantul Nordson local.

### Piese pentru pompă

Element	P/N	Descriere	Cantitate	Notă
—	1095926	PUMP assembly, inline, Encore, packaged	1	
1	1095914	• NUT, pump Encore Generation II	1	
2	1095898	• HOLDER, pump throat, Encore Generation II	1	
3	940147	• O-RING, silicone, conductive, 0.489 ID x 0.070 in. wide	5	
4	1095899	• THROAT, pump, Encore Generation II, Tivar	1	
5	1095915	• BODY, inline pump, Encore	1	
6	344252	• VALVE, check, M8 tube x R 1/8 in., M, output	2	
7	1095917	• INJECTOR, machined, inline pump, Encore	1	
8	1095916	• ADAPTER, injector, inline pump, Encore	1	
9	1088590	• O-RING, silicone, conductive, 0.627 ID x 0.080 in. wide	2	

### Opțiuni

Element	P/N	Descriere	Cantitate	Notă
4	1095910	THROAT, pump, Encore Generation II, PTFE	1	
10	152999	WRENCH	1	
11	1097913	TOOL, extraction, inline pump, Encore	1	

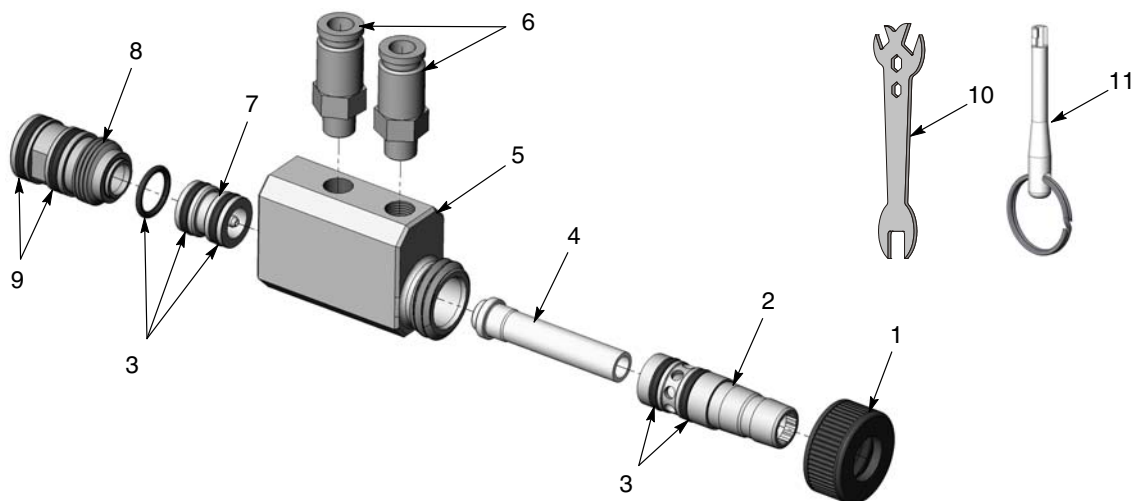


Figura 5 Piese pentru pompa cu pulbere în linie Encore

Publicat în 11/09

Data originală a dreptului de autor este 2009. Nordson și simbolul Nordson sunt mărci comerciale înregistrate ale Nordson Corporation.

Tivar este o marcă comercială înregistrată a Poly Hi Solidur, Inc.