

# **NVR-serien**

## **Vertikala traverser**

Användarhandledning

P/N 7169444\_02

Utgåva 6/11

- Swedish -

Detta dokument kan ändras utan föregående meddelande.  
Gå till <http://emanuals.nordson.com/finishing> för den senaste versionen.

---



NORDSON CORPORATION • AMHERST, OHIO • USA

# Innehållsförteckning

<b>Säkerhetsinstruktioner</b> .....	1	<b>Reparation</b> .....	20
Kvalificerad personal .....	1	Fastläsning av pistolvagn och motviktskorg ..	20
Avsedd användning .....	1	Byte av drivrem .....	22
Regelverk och typgodkännanden .....	1	Demontering av drivrem .....	22
Personsäkerhet .....	2	Montage av drivrem .....	24
Brandsäkerhet .....	2	Inställning av spännkraft i drivrem .....	25
Jordning .....	3	Byte av övre länkrulle .....	27
Åtgärder i händelse av felfunktion .....	3	Demontering av övre länkrulle .....	27
Skrotning .....	3	Montering av ny övre länkrulle .....	28
<b>Beskrivning</b> .....	4	Byte av nedre länkrulle .....	28
Specifikationer .....	6	Demontering av nedre länkrulle .....	28
Typskylt .....	7	Montering av ny nedre länkrulle .....	30
<b>Installation</b> .....	8	Byte av motviktskorgens styrrullar .....	31
Lyft av traversen ur transportvagga .....	8	Byte av pistolvagnens styrrullar .....	32
Montage av traversen .....	10	Demontering av pistoler och pistolvagnsfäste	32
Montage av delar i installationssatsen .....	12	Demontering av pistolvagn .....	36
Montage av pistolfixtur .....	14	Byte av styrrullar .....	38
Inställning av den övre och den nedre		Montage av pistolvagn .....	40
stötdämparen för vagnen .....	14	Montage av pistolvagnsfäste .....	42
Balansering av motvikt för pistoler .....	14	Växellådsmotor .....	46
Elektriska anslutningar .....	16	Demontering av växellådsmotor .....	46
Funktionskontroll .....	17	Installation av växellådsmotor .....	46
<b>Handhavande</b> .....	18	Byte av drivhjulslager eller drivmotoraxel ...	48
<b>Underhåll</b> .....	18	Demontering av drivningens lager och axel .	48
<b>Felsökning</b> .....	19	Montage av drivningens lager och axel .....	48
		<b>Reservdelar</b> .....	49
		Hur man använder den illustrerade	
		reservdelslistan .....	49
		Traversenheter .....	50
		Drivremmar .....	51
		Växellådsmotor .....	51
		Gemensamma delar .....	52
		Vagnsdela .....	54
		Kablar .....	55
		Kopplingschema .....	55

## Kontakta oss

Nordson Corporation tar gärna emot er önskemål om information, kommentarer och förfrågningar om produkterna. Allmän information om Nordson kan hämtas på Internet på följande adress:  
<http://www.nordson.com>.

## Anmärkning

Detta är ett Nordson Corporation dokument som har copyright skydd. Original copyright datum 2011. Inga delar av detta dokument får kopieras, reproduceras, eller översättas till ett annat språk utan att i förväg erhållit godkännande härför av Nordson Corporation. Den information som ges i detta dokument kan ändras utan föregående meddelande.

## Varumärken

Nordson och Nordson logotyp är registrerade varumärken, övertagna av Nordson Corporation.

Alla övriga varumärken är tillhöriga respektive ägare.

# Nordson International

<http://www.nordson.com/Directory>

## Europe

Country		Phone	Fax
Austria		43-1-707 5521	43-1-707 5517
Belgium		31-13-511 8700	31-13-511 3995
Czech Republic		4205-4159 2411	4205-4124 4971
Denmark	<i>Hot Melt</i>	45-43-66 0123	45-43-64 1101
	<i>Finishing</i>	45-43-200 300	45-43-430 359
Finland		358-9-530 8080	358-9-530 80850
France		33-1-6412 1400	33-1-6412 1401
Germany	<i>Erkrath</i>	49-211-92050	49-211-254 658
	<i>Lüneburg</i>	49-4131-8940	49-4131-894 149
	<i>Nordson UV</i>	49-211-9205528	49-211-9252148
	<i>EFD</i>	49-6238 920972	49-6238 920973
Italy		39-02-216684-400	39-02-26926699
Netherlands		31-13-511 8700	31-13-511 3995
Norway	<i>Hot Melt</i>	47-23 03 6160	47-23 68 3636
Poland		48-22-836 4495	48-22-836 7042
Portugal		351-22-961 9400	351-22-961 9409
Russia		7-812-718 62 63	7-812-718 62 63
Slovak Republic		4205-4159 2411	4205-4124 4971
Spain		34-96-313 2090	34-96-313 2244
Sweden		46-40-680 1700	46-40-932 882
Switzerland		41-61-411 3838	41-61-411 3818
United Kingdom	<i>Hot Melt</i>	44-1844-26 4500	44-1844-21 5358
	<i>Industrial Coating Systems</i>	44-161-498 1500	44-161-498 1501

## Distributors in Eastern & Southern Europe

DED, Germany	49-211-92050	49-211-254 658
--------------	--------------	----------------

## Outside Europe / Hors d'Europe / Fuera de Europa

- For your nearest Nordson office outside Europe, contact the Nordson offices below for detailed information.
- Pour toutes informations sur représentations de Nordson dans votre pays, veuillez contacter l'un de bureaux ci-dessous.
- Para obtener la dirección de la oficina correspondiente, por favor diríjase a unas de las oficinas principales que siguen abajo.

Contact Nordson	Phone	Fax
-----------------	-------	-----

### *Africa / Middle East*

DED, Germany	49-211-92050	49-211-254 658
--------------	--------------	----------------

### *Asia / Australia / Latin America*

Pacific South Division, USA	1-440-685-4797	-
-----------------------------	----------------	---

### *Japan*

Japan	81-3-5762 2700	81-3-5762 2701
-------	----------------	----------------

### *North America*

Canada		1-905-475 6730	1-905-475 8821
USA	<i>Hot Melt</i>	1-770-497 3400	1-770-497 3500
	<i>Finishing</i>	1-880-433 9319	1-888-229 4580
	<i>Nordson UV</i>	1-440-985 4592	1-440-985 4593

# NVR-serien Vertikala traverser

## Säkerhetsinstruktioner

Läs igenom och följ dessa säkerhetsinstruktioner. Arbetsuppgifts- och utrustningsspecifika varningar, observandum, och instruktioner finns på de ställen i dokumentationen där det är lämpligt.

Kontrollera att all dokumentation för utrustningen, även omfattande dessa instruktioner, finns tillgänglig för alla personer som handhar eller reparerar utrustningen.

## *Kvalificerad personal*

Utrustningens ägare är skyldig att kontrollera att Nordsons utrustning är installerad, använd och reparerad av kvalificerad personal. Kvalificerad personal är sådana anställda eller kontrakterade personer som genom utbildning kan utföra de tilldelade arbetsuppgifterna. De har kännedom om alla relevanta säkerhetsföreskrifter och lagar och är fysiskt kapabla att utföra sina tilldelade arbetsuppgifter.

## *Avsedd användning*

Används Nordsons utrustning på annat sätt än vad som beskrivs i den medföljande dokumentationen kan detta medföra personskador eller skador på utrustningen.

Några exempel på icke avsedd användning är

- användning av oförenliga material
- att göra ej auktoriserade modifieringar
- ta bort eller förbikoppla säkerhetsanordningar, vakter eller säkerhetsföreskrifter
- använd ej passande eller skadade delar
- användning av ej godkänd tilläggsutrustning
- drift av utrustningen utanför de maximala specifikationerna

## *Regelverk och typgodkännanden*

Kontrollera att all utrustning är dimensionerad och godkänd för den användningsmiljö den skall användas i. De godkännanden som erhållits för Nordsons utrustning kommer inte att vara giltiga, om instruktioner för installation, handhavande och reparation inte följs.

Alla steg vid installationen av utrustningen måste uppfylla alla allmänna eller lokala föreskrifter eller lagar.

## **Personsäkerhet**

För att förhindra skador följ dessa instruktioner.

- Använd inte och utför inte service på utrustningen om du inte är kvalificerad.
- Använd inte utrustningen om inte säkerhetsanordningar, dörrar, eller kåpor är intakta och automatiska förreglingar fungerar invändningsfritt. Förbikoppla eller forcera inte någon säkerhetsanordning.
- Håll undan för rörliga utrustningsdelar. Innan man justerar eller reparerar någon rörlig utrustningsdel, stäng av nätaggregatet och vänta tills att utrustningen har stannat. Blockera arbetsbrytare och spärra utrustningen så att den inte gör någon oväntad rörelse.
- Sänk trycken (genom att låta material eller luft tränga ut) i hydraul- eller pneumatikdelar innan några justerings- eller servicemoment utförs på trycksatta system eller komponenter. Koppla ur matningsspänningen, blockera och märk ut arbetsbrytare innan servicearbeten påbörjas på elektrisk utrustning.
- Anskaffa och läs material och säkerhetsdatablad (MSDS) för alla material som används. Följ tillverkarens instruktioner beträffande säker hantering och användning av materialet och använd rekommenderad personskyddsutrustning..
- För att förhindra skador, var uppmärksam på ej uppenbara faror inom arbetsområdet vilka ofta inte helt kan elimineras, t.ex. heta ytor, vassa kanter, spänningssatta elektriska kretsar och rörliga delar som inte kan kapslas in eller på annat sätt skyddas av praktiska skäl.

## **Brandsäkerhet**

För att undvika en brand eller explosion, följ nedanstående instruktioner.

- Rök inte, svetsa inte och använd inte öppen låga där brännbara material används eller lagras.
- Sörj för tillräcklig ventilation för att undvika att farlig koncentration av lättförångade material eller ångor uppstår. Se lokala föreskrifter eller i material och säkerhetsdatabladet för anvisningar.
- Bryt inte spänningssatta elektriska kretsar medan man arbetar med brännbara material. Stäng av elförsörjningen vid en arbetsbrytare så att gnistbildning förhindras.
- Lär dig var nödstoppknapparna, avstängningsventiler och brandsläckare är placerade. Om en brand bryter ut i en spraybox, stäng omedelbart av spraysystemet och ventilationsfläktar.
- Rengör, underhåll, testa och reparera utrustningen enligt instruktionerna i utrustningens användarhandledning.
- Använd endast reservdelar som är konstruerade för användning tillsammans med den ursprungliga utrustningen. Kontakta Er Nordson representant för information om reservdelar och övriga råd.

## Jordning



**WARNING:** Använder man defekt elektrostatisk utrustning innebär detta en risk och kan leda till dödlig elskada, brand, eller en explosion. Låt resistansmätningar ingå i ert periodiska underhållsprogram. Om man får ens den minsta elchock eller märker statisk gnistbildning eller ljusbågar, stäng omedelbart av all elektrisk eller elektrostatisk utrustning. Starta inte utrustningen igen, innan problemet har identifierats och åtgärdats.

Jordning inne i boxen och runt dess öppningar måste uppfylla kraven enligt NFPA för Class II Division 1 eller 2 explosionsklassat område, eller motsvarande säkerhetsföreskrifter. Se NFPA 33, NFPA 70 (NEC artiklarna 500, 502, and 516), och NFPA 77, senaste villkor, eller motsvarande svenska regelverk.

- Alla elektriskt ledande föremål i sprayområdet skall elektriskt vara jordanslutna med en resistans till jord inte högre än 1 megaohm, och skall mätas med ett instrument som lägger på en spänning av minst 500 volt till den krets som skall kontrolleras.
- Utrustning som måste jordas omfattar, men är inte begränsat till, sprayområdets golv, operatörsplattform, hopprar, stöd för fotoceller och renblåsningsmunstycken. Personal som arbetar i sprayområdet måste vara jordad.
- Det finns en risk för att en tändande gnista kan avges från en laddad människokropp. Personal som står på en målad yta, t.ex. en operatörsplattform, eller som bär icke-ledande skor, är inte jordad. Personal måste använda skor med ledande sulor eller använda ett jordande armband för att bibehålla anslutningen till jord, vid arbete med eller kring elektrostatisk utrustning.
- Operatörer måste ständigt hålla kontakt mellan hud och handtag mellan handen och pistolen, för att förhindra elchock medan man arbetar med elektrostatiska manuella pistoler. Om man måste använda handskar, skär ut handflatan eller fingrarna, använd elektriskt ledande handskar, eller använd ett jordande armband som anslutits till pistolhandtaget eller till verklig jord.
- Stäng av krafttillförseln till elektrostatiska spänningsaggregat och jorda pistolelektroden innan man gör några justeringar eller rengöring av pulverspraypistoler.
- Anslut all frånkopplad utrustning, jordkablar och ledare efter att service har utförts på utrustningen.

## Åtgärder i händelse av felfunktion

Om ett system eller någon utrustningsdel i systemet inte fungerar tillfredsställande, stäng omedelbart av systemet och genomför nedanstående steg:

- Bryt matningsspänningen och blockera arbetsbrytare. Stäng avstängningsventilerna för tryckluft och sänk trycken.
- Leta upp orsaken till felfunktionen och åtgärda denna innan utrustningen startas igen.

## Skrotning

Skrota utrustning och material som används vid driften enligt gällande miljöföreskrifter.

## Beskrivning

Se bild 1. Denna användarhandledning beskriver NVR-seriens vertikala traverser. Traverserna finns med slaglängderna 1700 mm (66.9 tum), 2200 mm (86.6 tum), 2700 mm (106.3 tum), och 3200 mm (126 tum). Se tabell 1 för komponentbeskrivningar.

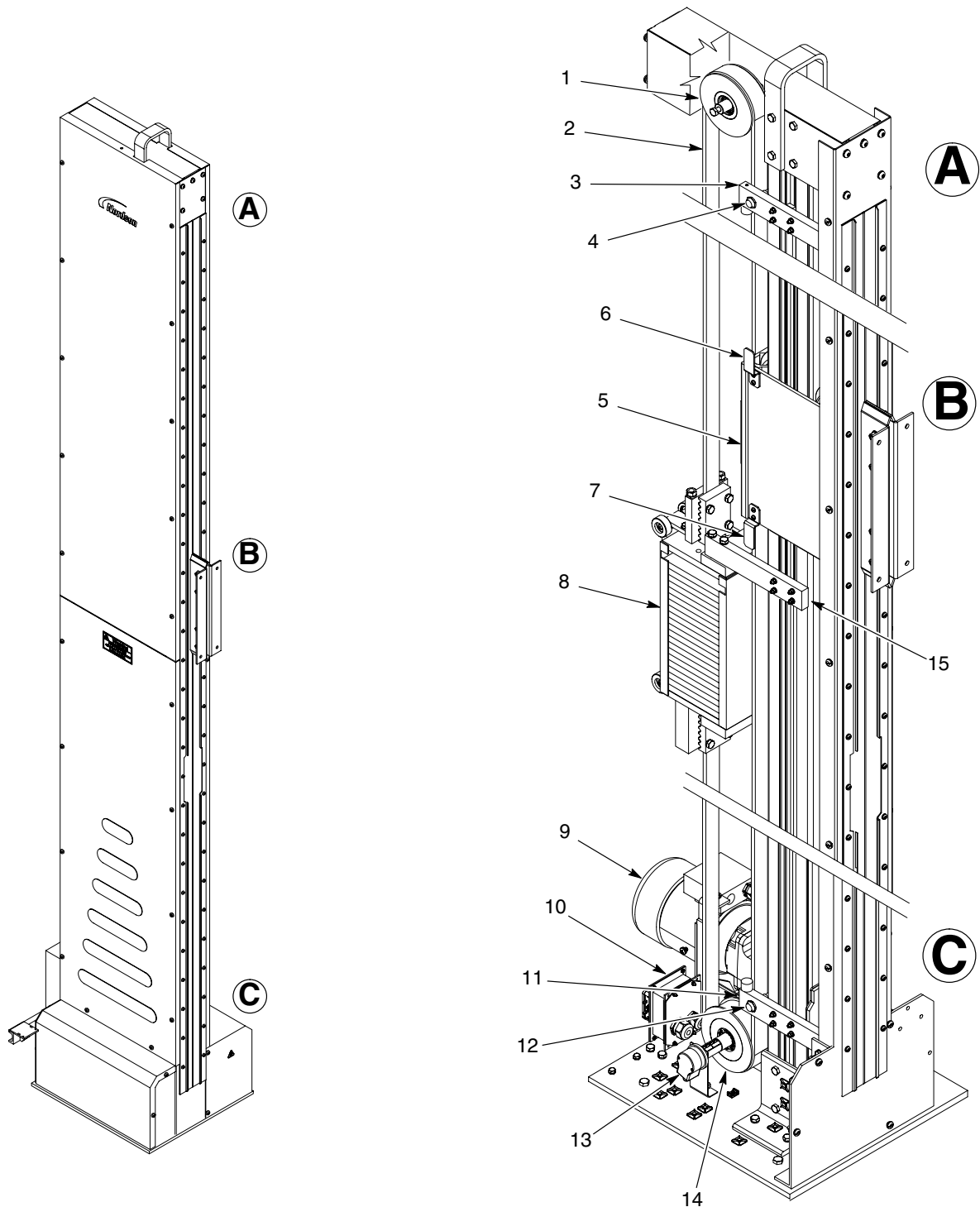


Bild 1 Typisk NVR vertikal travers



Tab. 1 Komponentbeskrivningar

Detalj	Komponent	Funktion
1	Övre länkrulle	Övre drivremsstyrning
2	Drivrem	Överför drivningen till pistolvagnen
3	Övre stötdämpare för vagn	Förhindrar att spraypistolerna slår in i pistolkanalens övre ände
4	Övre gränslägesbrytare	Skickar en signal till styrenheten, visande att pistolvagnen har kommit till sitt översta läge
5	Pistolvagn	Plats för montage av pistolfästen och pistoler
6	Övre förvarningsgivare	Aktiverar den övre gränslägesbrytaren
7	Nedre förvarningsgivare	Aktiverar den nedre gränslägesbrytaren
8	Motviktsvagn	Åstadkommer balans för pistolvagnen; har 21 3.5 kg (7.61 lb) vikter
9	Drivenhet	Styr pistolvagnens drivrem
10	Givare och kopplingsbox för motor	Elektrisk anslutning mellan styrenheten och traversen
11	Nedre stötdämpare för vagn	Förhindrar att spraypistolerna slår in i pistolkanalens nedre ände
12	Nedre gränslägesbrytare	Skickar en signal till styrenheten, visande att pistolvagnen har kommit till sitt nedersta läge
13	Encoderdel	Anger pistolvagnens läge
14	Nedre länkrulle	Nedre drivremsstyrning
15	Låsarm för motviktsvagn	Används endast vid transport, inställning och vid byte av drivrem; måste demonteras innan man tar traversen i drift

## Specifikationer

Se tabell 2 för specifikationer.

Tab. 2 Specifikationer

Detalj	Specifikation			
	1700 mm (66.9 tum)	2200 mm (86.6 tum)	2700 mm (106.3 tum)	3200 mm (126 tum)
Nätspänning/frekvens	Användarspecifik. Se typskylten på växellådsmotorn.			
Nätfrekvens	Se tabell 3.			
Driftshastighet	Upp till 50 meter per minut (164 fpm)			
Maximal last	80 kg vid 50 meter per minut (176 lb vid 164 fpm)			
Höjd	2942 mm (115.8 tum)	3442 mm (135.5 tum)	3942 mm (155 tum)	4442 mm (175 tum)
Pelarens längd/djup	620 mm (24.4 tum)			
Pelarens bredd	193 mm (7.6 tum)			
Basplatta (L x B)	620 x 548 mm (24.4 x 21.6 tum)			
Encoderupplösning	1,44 puls/mm (36 pulser/tum)			
Givare/encoderspänning	24 Vdc			

## Typskylt

Se bild 2. Typskylten är placerad på motorkåpens baksida och innehåller följande information:

1. Tillverkarens namn
2. Produktnamn och modell
3. Produktens artikelnummer
4. Serienummer
5. Matningsspänningsområde
6. CE märke
7. ATEX märkning

**ANMÄRKNING:** Informationen på typskylten som visas i bild 2 är endast ett exempel och är inte specifik för någon travers.

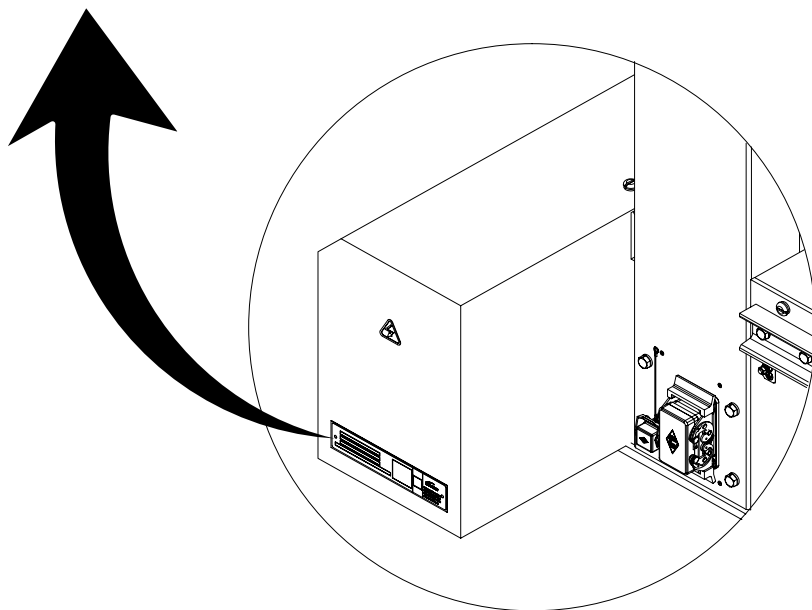
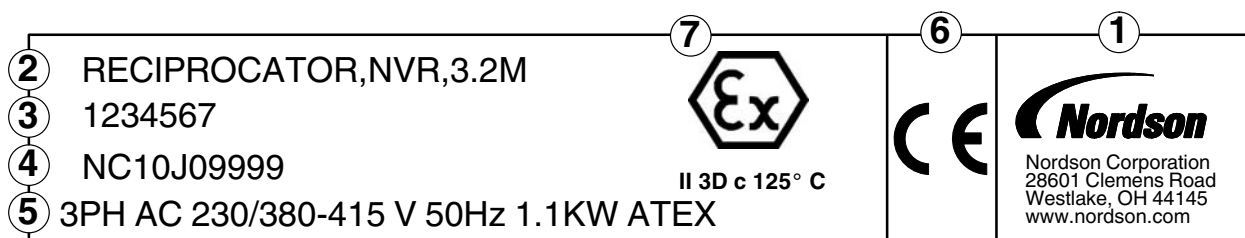


Bild 2 Typiskt utseende på typskylt

## Installation



**WARNING:** Tillåt endast kvalificerad personal att utföra följande arbetsuppgifter. Lakttag och följ säkerhetsinstruktionerna i detta dokument och i övrig dokumentation som berör detta område.

Läs igenom de följande procedurerna så att ni är väl bekanta med dem, innan traversen installeras. Kontakta er lokala Nordson representant angående dessa procedurer om det behövs.

Använd endast lyftutrustning som klarar av traversens vikt.

Installationen omfattar följande arbetsuppgifter:

- Lyft av traversen ur transportvagg
- Montage av traversen
- Montage av delar i installationssatsen
- Montage av pistolfästen och pistoler
- Inställning av övre och nedre stötdämpare för vagn
- Balansering av motvikt för pistol
- Elektriska anslutningar
- Funktionskontroll

### *Lyft av traversen ur transportvagg*



**WARNING:** Använd endast godkänd och testad lyftutrustning som kan lyfta minst 630 Kg (1400 lb) eller mer. Lyftband, rep eller kättingar som används tillsammans med lyftutrustningen måste också ha kapacitet att lyfta minst 630 Kg (1400 lb) eller mer. Försummas denna varning kan det leda till allvarlig personskada, ev. med dödlig utgång, eller till skada på utrustningen.

Se bild 3.

1. Tag av de tvärgående stöden (2) från transportvaggans ovansida (1), samt alla sidor på transportvaggan. Tag bort supportskivorna (3) vid traversens fotända.
2. Tag av skivorna (4) och polstringen (5) som håller fast traversen på de 3 fjädrande stöden inne i transportvaggan.
3. Tag ut lådan med motvikter (6) ur transportvaggan.

**ANMÄRKNING:** Beroende på typ av lyftutrustning som används för att lyfta ut traversen ur transportvaggan, genomför antingen steg 4 eller steg 5.

4. Genomför följande moment om man använder någon lyftutrustning för att ta ut traversen ur transportvaggan.
  - a. Fäst lyftutrustningen i lyftöglan (7). Lyft försiktigt upp traversen till stående ställning och ut ur transportvaggan.
  - b. Ställ traversen upprätt på golvet eller på in/ut styrningen.

5. Genomför följande moment om man använder en gaffeltruck eller liknande utrustning:
- Sätt på skyddande kåpor på gaffeltruckens gafflar. Placera gafflarna så brett som möjligt på hissen.



**OBSERVERA:** Innan man lyfter traversen ut ur transportvaggan, bestäm var de lämpligaste lyftpunkterna är, där traversens vikt är balanserad och säkert kan lyftas.

- Placera gafflarna på de bestämda platserna på traversen.
- Lyft upp traversen ur transportvaggan och flytta traversen till installationsplatsen. Ställ temporärt ner traversen på träblock.
- Fäst lyftutrustningen i lyftöglan (7). Lyft försiktigt upp traversen till upprätt läge.
- Ställ traversen upprätt på golvet eller på in/utstyrningen.

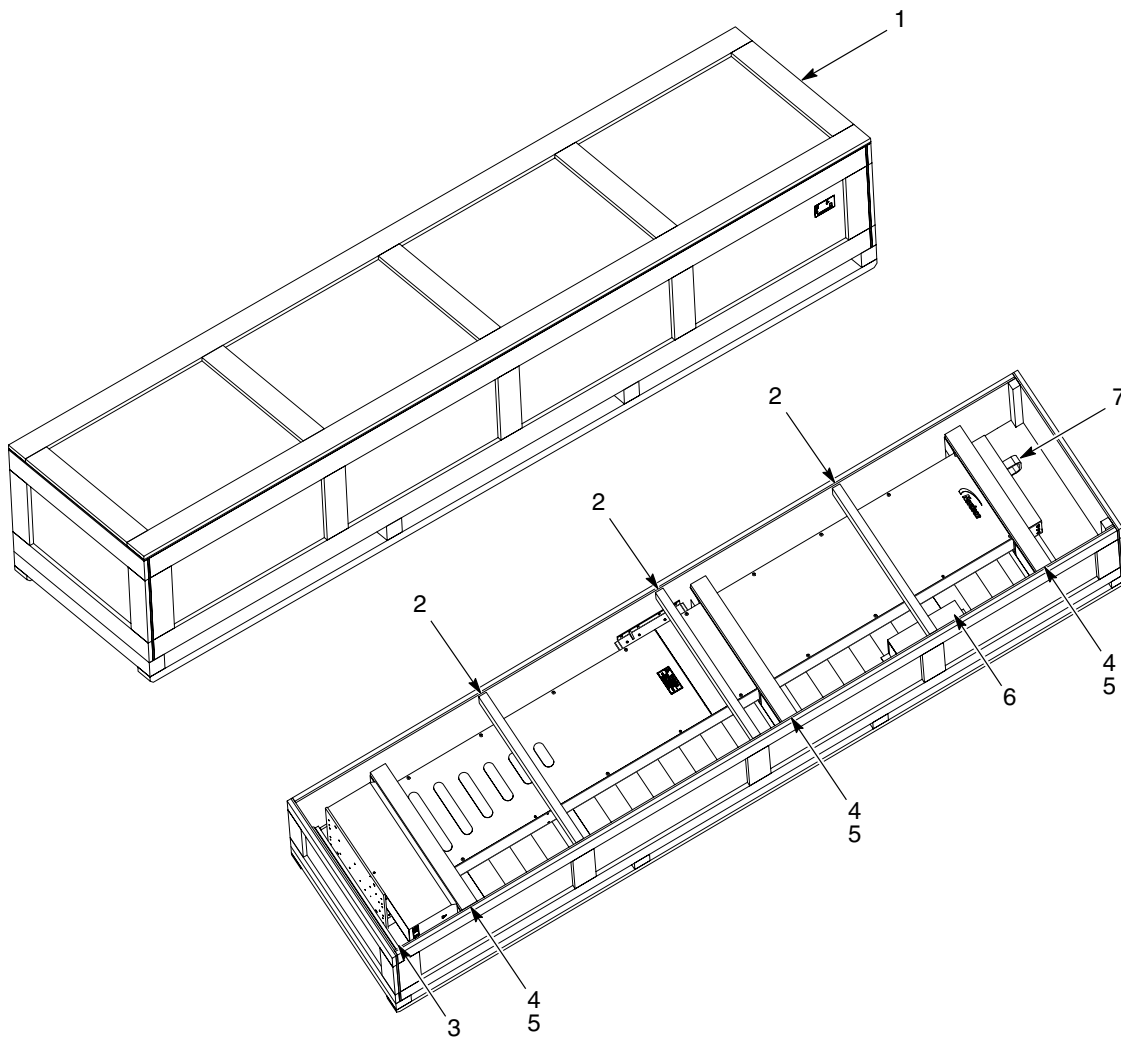


Bild 3 Typisk utseende transportvaggan

## Montage av traversen

Traverser installeras normalt på manuella eller automatiska in/ut styrningar, ett fast stativ, eller bultas fast i golvet.

1. Se bild 4. Tag bort skruvarna (1) och brickorna (2) som fäster sidopanelerna (3, 4) på traversens encodersida, kåpan över encodern (5), och kåpan över drivenheten (6).



**OBSERVERA:** Traversen är konstruerad för att användas tillsammans med en Nordson in/ut styrning. Om man använder någon annan typ av in/ut styrning, kontrollera att den tål en last på minst 630 Kg (1400 lb) eller mer.

**ANMÄRKNING:** Nordson in/ut styrningar levereras med fästen som passar till de i monteringssetsen för installation av traversen. Andra fästen kan behövas om någon annan typ av in/ut styrning används.

2. Placera traversen på in/ut styrningen och fäst den på in/ut styrningens vagn.
3. Om man monterar traversen på ett golv eller ett fast stativ, använd de fyra befintliga fästhålerna (7). Om det behövs, borra nya hål i stativbasen eller i golvet. Använd fästen med passande dimensionering för att fästa traversen.



**OBSERVERA:** Ventilationspluggen måste monteras för att förhindra att drivenheten blir trycksatt och för att motverka kontaminering av oljan.

4. Tag av pluggen (9) från växellådsmotorn (8) så som visas i bild 4.
5. Kontrollera att packningen (11) sitter på ventilationspluggen (10). Skruva i ventilationspluggen i drivenheten och drag åt ordentligt.

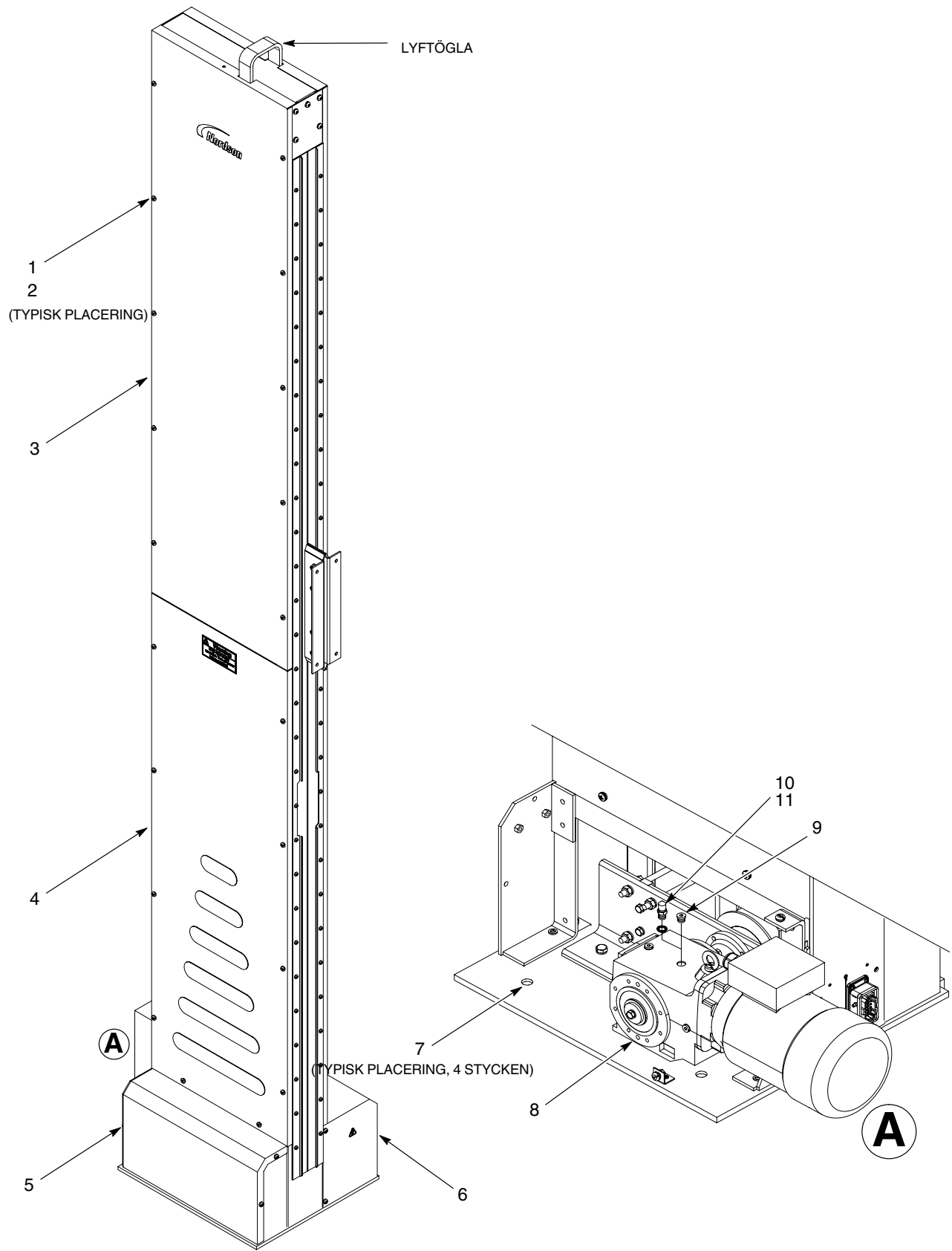


Bild 4 Installation

## **Montage av delar i installationssatsen**

1. Se bild 5. Tag av skruvarna (1) och låsbrickorna (2) som fäster motviktsvagnens låsarm (3) till motviktskorgen (8).

**ANMÄRKNING:** Spara låsarman för motviktsvagnen. Den används under den procedur där man byter drivremmen, för att kunna fixera motviktskorgen och pistolvagnen.

2. Tag av muttrarna (5) och brickorna (6) från T-bultarna (7). Tag ur T-bultarna ur pistolspåret (4).
3. Sätt i motvikterna (12) i motviktskorgen (8).
4. Fäst kabelkedjans hållare (14) på traversen (13) med skruvarna (15) och brickorna (16). Drag åt skruvarna ordentligt.

**ANMÄRKNING:** Om motvikterna inte är tillräckliga för att balansera pistolerna och pistolstängerna, medföljer två extra motvikter (11) i traversleveransen och dessa kan monteras på motviktskorgen (8). De extra motvikterna behövs om vikten för pistoldelarna ligger mellan 76-80 kg (167.5-176.4 lb)

5. Om de behövs, montera de extra vikterna (11) på motviktskorgen (8) med de medföljande M8 x 40 skruvarna(9) och brickorna (10). Drag åt skruvarna ordentligt.



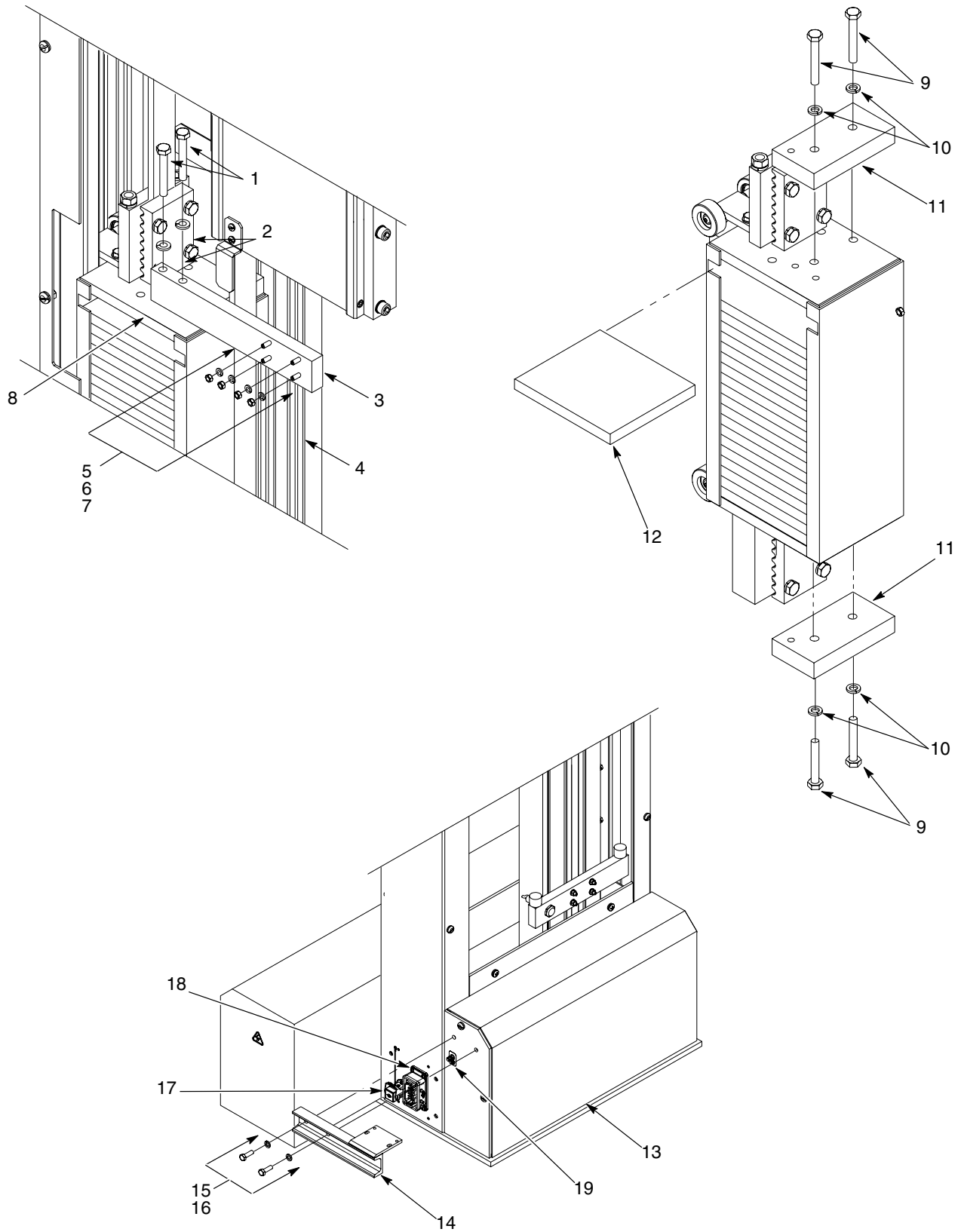


Bild 5 Montage av komponenter i installationssatsen

## **Montage av pistolfixtur**

Se bild 6. Montera spraypistolerna på vagnens montagestänger. Kontrollera att pistolernas placering på vagnen ger önskad slaglängd givet arbetsstyckenas placering i förhållande till pistolöppningen.

## **Inställning av den övre och den nedre stötdämparen för vagnen**

Se bild 6. Stötdämparenheterna för vagnen sitter över resp. under pistolvagnen. Gränslägesbrytare är monterade på stötdämparenheterna. Justera stötdämparnas läge så att pistolerna inte kan slå in i pistolöppningens över- resp. nederkant.

**ANMÄRKNING:** Om gränslägesbrytarna aktiveras så kommer traversen att stanna och utlösa ett fel i iControl systemet. Felet måste kvitteras innan driften kan återupptas.

De variabler som måste tas i betraktande vid stötdämparnas placering är:

- Pistolöppningens längd
  - Maximalt behov av slaglängd—maximal höjd på arbetsstycke plus önskad rörelsemarginal
  - Placeringen av arbetsstycke relativt pistolöppningen
  - Pistolernas placering på montagestängerna
1. Flytta ner vagnen tills att spraypistolerna inte når längre ner än 25.4 mm (1 tum) från pistolöppningens nederkant.
  2. Lossa fastsättningsmuttrarna på den nedre stötfångardelen och skjut den uppåt så att den ligger an mot vagnen. Drag åt muttrarna ordentligt.
  3. Flytta upp vagnen tills att spraypistolerna inte når längre upp än 25.4 mm (1 tum) från pistolöppningens ovankant.
  4. Lossa fastsättningsmuttrarna på den övre stötfångardelen och skjut den nedåt så att den ligger an mot vagnen. Drag åt muttrarna ordentligt.

## **Balansering av motvikt för pistoler**

Se bild 6. Med pistolerna monterade bör inte vagnen glida upp eller ner när traversen är stoppad. Pistolvagnen skall balanseras så att det behövs ungefär samma kraft för att röra den upp resp. ner.

Tjugo-en 3.45 kg (7.6 lb) motvikter finns tillgängliga för att balansera pistolernas vikt. Lägg till eller tag bort motvikter från motviktskorgen efter behov. Om pistolvagnen

- glider uppåt, tag bort en vikt
- glider neråt, lägg till en vikt

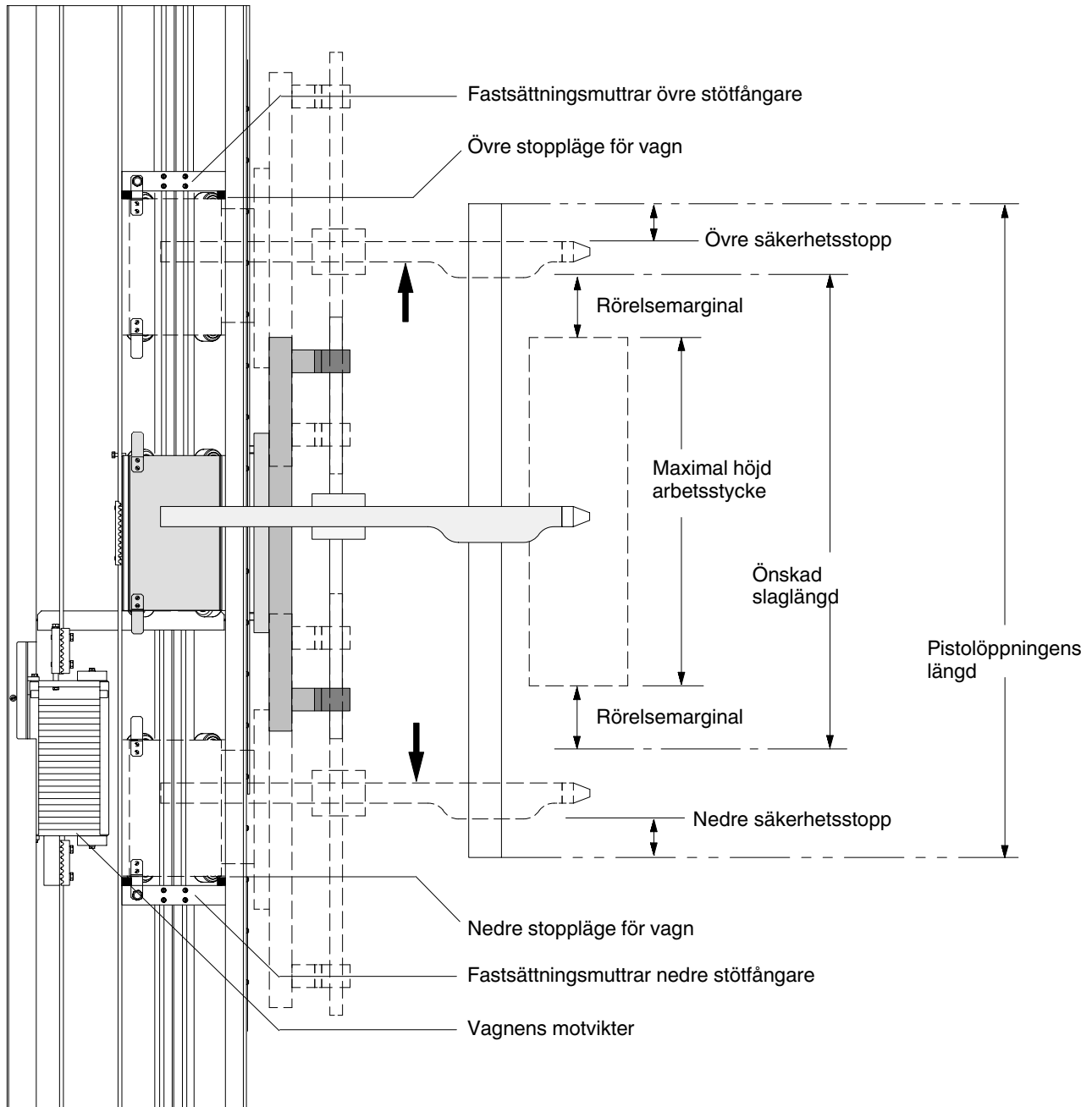


Bild 6 Inställning av pistolvagn

## Elektriska anslutningar

1. Se bild 7. Tag av skruvarna (1) och brickorna (2) som fäster motorkåpan (3).

2. Studera växellådsmotorns typskylt för att kontrollera att rätt spänning ansluts till motorn.

**ANMÄRKNING:** Kopplingsboxen för traversens motor är kopplad för hög spänning på modeller avsedda för två spänningsområden (230/460 eller 230/380-415). Om man använder den lägre matningsspänningen för traversen, gör omkoppling för låg spänning inne i kopplingsboxen.

3. Lossa skruvarna (5) som fäster kopplingsboxens lock (6). Ändra anslutningarna av byglingsblecken, som medföljer motorn, så som visas för den lägre spänningen.

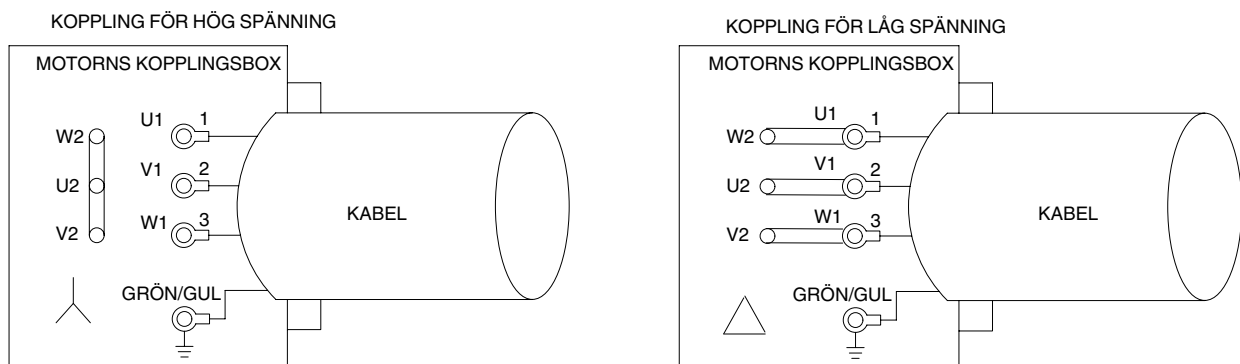
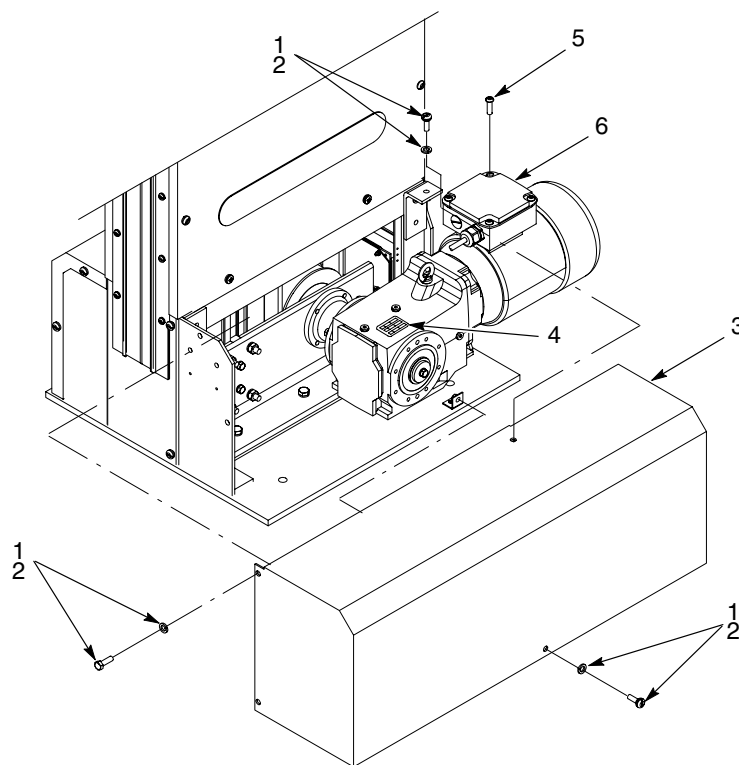


Bild 7 Koppling för drivenhetens motor

4. Se bild 5. Anslut styrkabeln mellan motorn och styrenheten, till motorplinten (17) som sitter på traversens baksida.
5. Anslut kabeln som förbinder givaren/encodern till styrenhetens interface, till givarkontakten (18) som sitter på traversens baksida.
6. Anslut en jordfläta från sprayboxens chassie till jordanslutningen (19). Denna jordfläta kan även anslutas till in/ut styrningens jordanslutning.

Traversens växellådsmotor drivs från en frekvensomvandlare (VFD). Eftersom traverserna finns för flera olika spänningsområden, kan motorvarvtalet (rpm) vara olika. Den maximala frekvensen för frekvensomvandlaren (VFD) måste ställas in till rätt frekvens, vilken är beroende av den aktuella växellådsmotorn.

Se tabell 3 för motorns spännings/frekvensområde och motsvarande maximal frekvensinställning som måste ställas in på varje frekvensomvandlare (VFD). Detta inställningsvärde matas in i frekvensomvandlaren (VFD) som ett moment vid den första inställningen.

Tab. 3 Komponentbeskrivningar

Växellådsmotor Spännings/Frekvensområde	Matningsspänning Spänning/Frekvens	VFD värde för maximal frekvensinställning
230/460 VAC @ 60 Hz	230/460 VAC - 60Hz	60 Hz
200/400VAC @ 50Hz	200 VAC - 50 Hz	60 Hz
230/380-415VAC @ 50Hz	380 VAC - 50 Hz	60 Hz
	400 VAC - 50 Hz	58 Hz
	415 VAC - 50 Hz	57 Hz
	220/380 VAC - 60 Hz	60 Hz
	230/400 VAC - 50Hz	58 Hz
332/550-600VAC @ 60Hz	575 VAC - 60 Hz	60 Hz
200-208/360VAC @ 60Hz	200 VAC - 60 Hz	60 Hz
	208 VAC - 60 Hz	60 Hz

## Funktionskontroll

Kontrollera följande:

- Avsyna traversens insida. Avlägsna alla främmande föremål som kan påverka driften.
- Kontrollera att motvikterna staplats korrekt i motviktsvagnen.
- Flytta för hand pistolvagnen upp och ner för att kontrollera att den rör sig mjukt.

## Handhavande

Traversens handhavande styrs av iControl systemet eller styrenhet för rörelseaxlar. Se följande användarhandledningar för information om inställningar och styrning.

### **iControl:**

Se användarkortet för iControl och användarhandledningen för iControl kontrollpanel.

### **Styrenhet för rörelseaxlar:**

Se användarhandledningen Styrenhet för rörelseaxlar.

## Underhåll

Genomför preventivt underhåll och procedurer i smörjschemat enligt den plan som finns i fabriken, eller enligt följande intervall.

Detalj	Intervall
Rengöring	Inspektera periodiskt traversens insida. Ansamling av damm, smuts eller översprayning kan orsaka förtida haveri eller slitage på rörliga komponenter. Rengör alla komponenter och smörj rörliga komponenter efter behov.
Växellådmotor	Normal drifttemperatur för växellådmotorn är lägre än 93 °C (200 °F). Under den första inkörningsperioden kan temperaturen stiga över 93 °C (200 °F). Om den överskrider 93 °C (200 °F) under mer än 100 timmar, kontakta er Nordson representant.  Växellådmotorn är vid leveransen fylld med rätt typ och rätt mängd av smörjmedel. Oljenivån och kvaliteten bör kontrolleras med täta mellanrum, beroende på driftsförhållandena.  Töm ut, och fyll på växellådmotorn efter 10,000 driftstimmar eller minst en gång vart annat år. För mer information, se <i>NORD DRIVESYSTEMS</i> användarhandledning för växellådmotor som medföljer traversleveransen.
Spännkraft drivrem	Kontrollera drivremmens spännkraft efter den första veckans drift. Efter den första veckan, kontrollera spännkraften halvårsvis.
Pistolvagnens spår	Rengör pistolvagnens spår varje månad. Använd inte något slipande material.

# Felsökning



**WARNING:** Tillåt endast kvalificerad personal att utföra följande arbetsuppgifter. Iakttag och följ säkerhetsinstruktionerna i detta dokument och i övrig dokumentation som berör detta område.

Anvisningarna omfattar enbart sådana fel som är mera vanligen förekommande. Om man inte kan åtgärda felen med den information som ges i detta avsnitt, kontakta er närmsta Nordson representant för hjälp.

Problem	Trolig orsak	Åtgärd
<b>1. Oljud och för stora vibrationer under ett slag</b>	Pistolvagnens rullar slitna	Byt ut rullarna
	Pistolvagnens spår är nedsmutsat	Rengör pistolvagnens spår med ett icke slipande material.
	Motviktens styrrullar slitna Motviktens styrspår nedsmutsade eller så finns en ansamling av främmande material. Växellådsmotorns växellåda	Byt ut styrrullarna Rengör styrspåren med ett icke slipande material.
	Otillräcklig spännkraft i remmen Nedre länkrulle	Kontrollera oljenivån. Fyll på enligt tillverkarens servicehandbok. Kontrollera remmens spännkraft och justera vid behov. Kontrollera nedre länkrullens axelbultar. Kontrollera att länkrullen sitter ordentligt fast på växellådsmotorns axel.
	Övre eller nedre länkrullen slitet	Undersök länkrullarna. Vid slitage eller skada, byt ut vid behov
<b>2. Oljud vid reversering, traversen startar inte</b>	Motor	Kontrollera att motorn anslutits till rätt spänning. Kontrollera alla elanslutningar. Kontrollera kontrollpanelens säkringsautomater, motorns styrenhet och frekvensomvandlaren.
	Överlast	Kontrollera att lasten på pistolvagnen inte överskrider maximalt tillåten. Se avsnitt Specifikationer.
	Växellåda	Kontrollera att växellådan fungerar tillfredsställande, att utgående axel fritt kan röra sig och inte huggar.
	Länkrullar	Kontrollera att länkrullarna kan röra sig fritt och inte huggar.

## Reparation



**WARNING:** Tillåt endast kvalificerad personal att utföra följande arbetsuppgifter. Läs och följ säkerhetsinstruktionerna i detta dokument och i övrig dokumentation som berör detta område.

Läs igenom de följande procedurerna så att ni är väl förtrogna med dem, innan någon reparation påbörjas på traversen. Kontakta er lokala Nordson representant angående dessa procedurer om det behövs.

Vissa reparationsarbeten kräver tillgång till en stegen. Använd inte traversen som ett stöd för stegen.



**WARNING:** Bryt matningsspänningen till denna utrustning innan reparationsarbeten påbörjas.

### **Fastlåsning av pistolvagn och motviktskorg**

Använd följande procedur när det är nödvändigt att låsa fast pistolvagnen och motviktskorgen för att kunna genomföra någon reparation.



**WARNING:** Tar man av pistolfixturen från pistolvagnen så kommer viktfordelningen mellan pistolvagn och motvikt att bli obalanserad. Lås fast pistolvagnen för att förhindra att den rör sig uppåt utan förvarning.

1. Koppla loss och spärra matningsspänningen till traversen.
2. Se bild 8. Tag bort skruvarna (1) och brickorna (2) som fäster sidopanelerna (3A, 4A) på traversens encodersida och kåpan över encodern (5).. Om man skall reparera det övre länkhjulet eller pistolvagnens rullar, tag av panelerna (3B, 4B) på motorsidan (6).
3. Genomför följande:
  - a. Flytta med handkraft pistolvagnen (14) tills att undersidan ligger något ovanför motviktskorgen (7).
  - b. Sätt i T-bultarna (12) genom låsarmens (9) baksida. Fäst låsarmen på motviktskorgen (7) med hjälp av låsbrickorna (15) och skruvarna (16). Drag åt skruvarna ordentligt.
  - c. Flytta för hand pistolvagnen (14) nedåt, tills att den ligger an mot låsarmens (9) ovansida.
  - d. Sätt i T-bultarna (12) i pistolvagnens spår (13). Sätt på låsbrickorna (11) och muttrarna (10) på T-bultarna. Drag åt muttrarna ordentligt.
4. Markera pistolvagnens läge på pistolvagnsspåret (13).
5. Markera motviktskorgens läge på motviktskorgens spår (17).





**OBSERVERA:** Tag inte helt av pistolfixturerna från montageplattan för pistoler innan man kan arbeta med traversen. Motvikterna måste tas av samtidigt som man tar av pistolerna och pistolfästena.

6. Tag av pistolerna och pistolfästena från montageplattan för pistoler (18).
7. Anteckna antalet motvikter (8) och tag av dem från motviktskorgen (7).

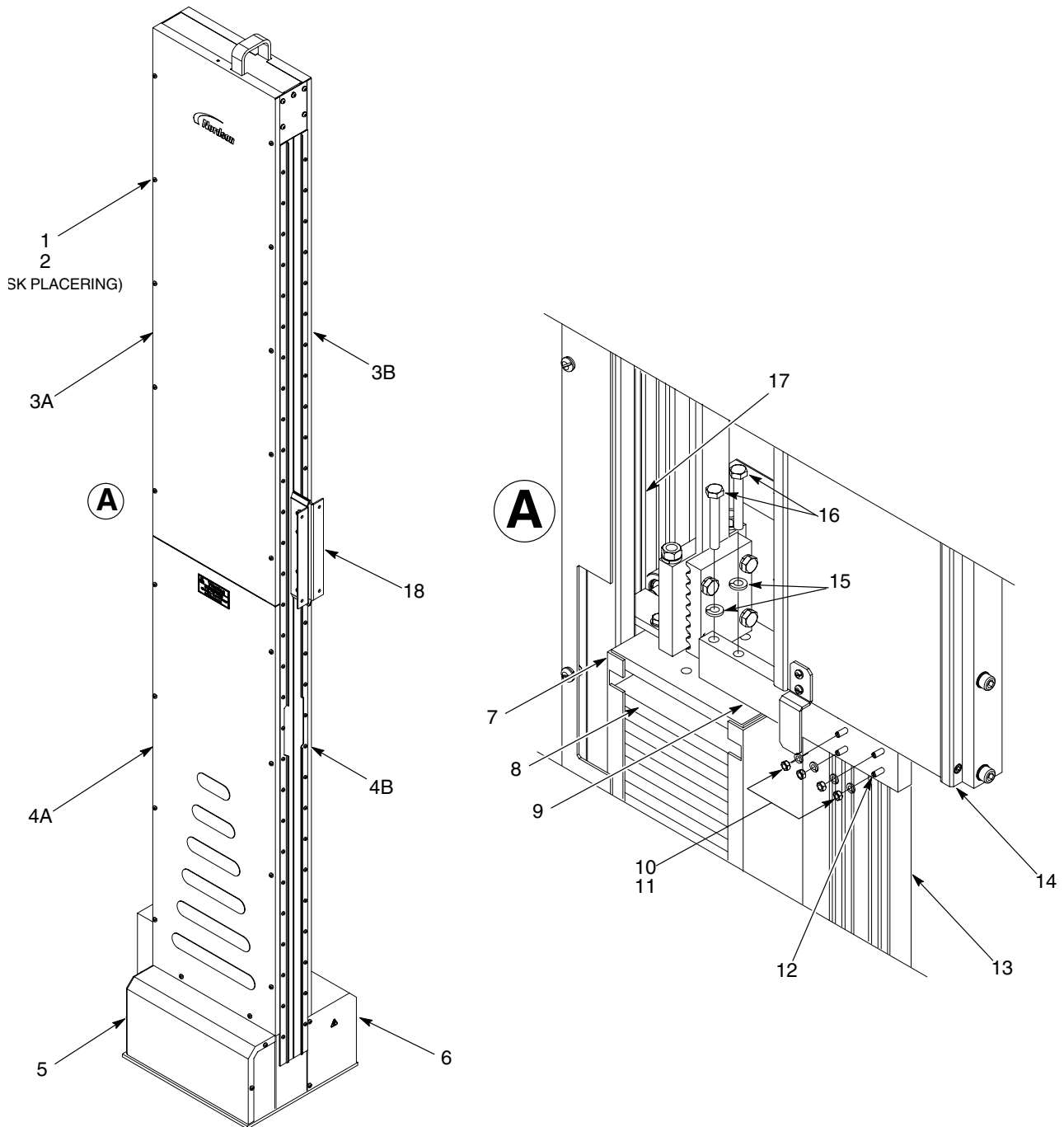


Bild 8 Fastlåsning av pistolvagn och motviktskorg

## **Byte av drivrem**

Med hjälp av de följande anvisningarna byter man ut drivremmen.

### **Demontering av drivrem**

1. Lås fast pistolvagnen och motviktskorgen. Se anvisningarna under *Fastlåsnings av pistolvagn och motviktskorg*.
2. Se bild 9. Märk drivremmen på följande sätt:
  - a. Rita en linje på den övre drivremshållaren (5) och märk drivremmen med UPP
  - b. Rita en linje på den nedre drivremshållaren (7) och märk drivremmen med NER.
  - c. Rita två linjer vid den övre och nedre delen av pistolvagnshållaren (12) och märk drivremmen med UPP resp. NER.
3. Lossa spännmuttrarna (3) på ovansidan av drivremshållaren (13).
4. Lossa skruvarna (11) som fäster drivremshållaren (12) till pistolvagnen (10).
5. Genomför följande:
  - a. Lossa skruvarna (8) som fäster drivremmen (2) till den nedre drivremshållaren (7).
  - b. Lossa skruvarna (4) som fäster drivremmen till den övre drivremshållaren (5).
  - c. Tag ut drivremmen (2) från drivremshållarna.
6. Tag av drivremmen (2) från länkrullarna (1, 9). Tag bort drivremmen mellan pistolvagnen (10) och vagnens drivremshållare (12).
7. Inspektera den övre resp. nedre länkrullen (1, 9) för ev. slitage eller skada. Byt ut länkrullarna om det behövs. Se aktuell procedur för byte av länkrulle om det behövs.

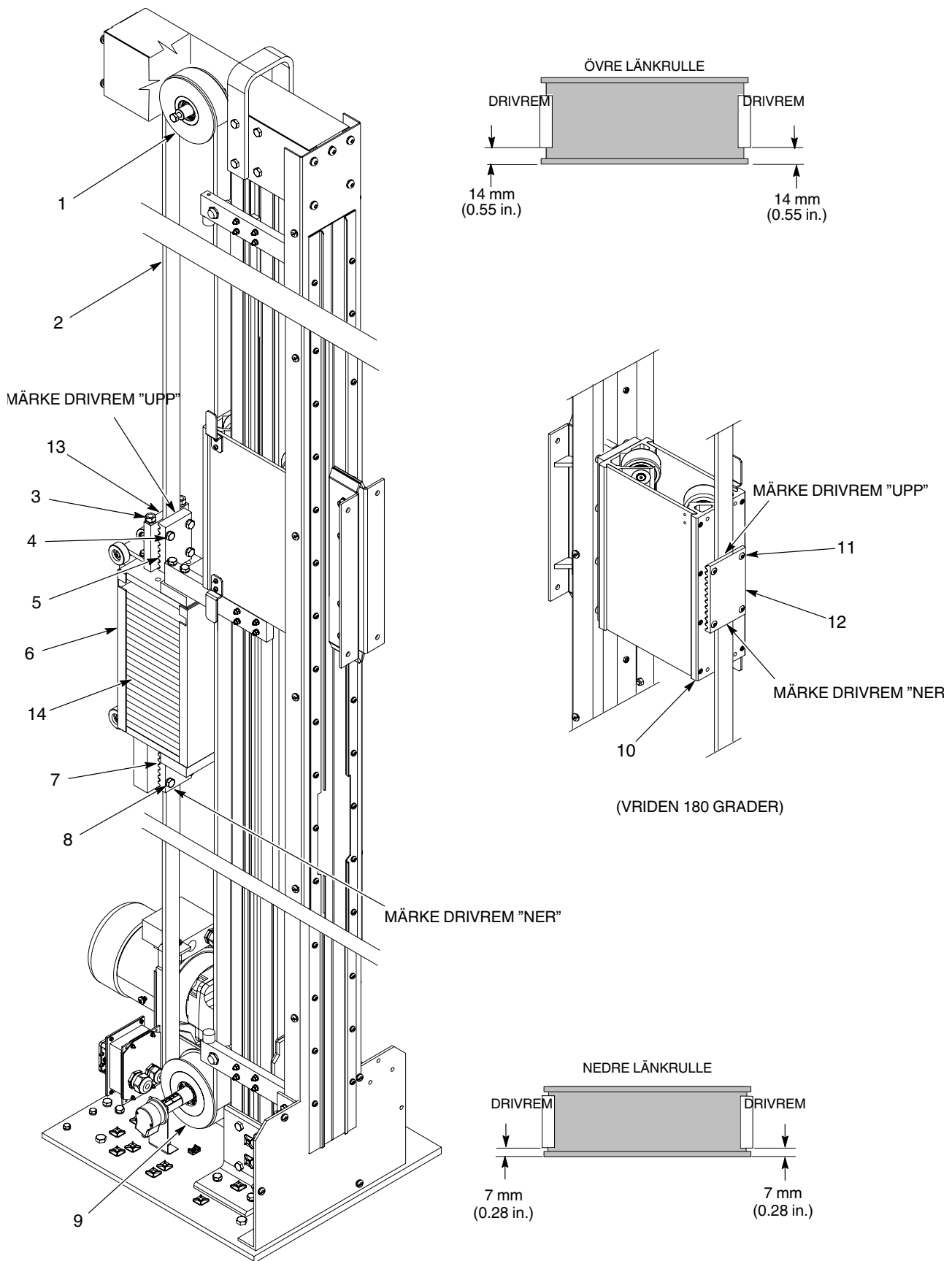


Bild 9 Byte av drivrem

## Montage av drivrem

1. Om det är möjligt, lägg ut den gamla drivremmen plant på golvet, vid sidan av den nya drivremmen. Överför markeringarna från den gamla drivremmen till den nya.
2. Se bild 9. Genomför följande:
  - a. Sätt i drivremmen (2) i motviktskorgens nedre drivremshållare (7).
  - b. Kontrollera att drivremmen är centrerad i sidled och griper in i de 8 tänderna i drivremshållaren. Kontrollera att drivremmen inte sticker upp ovanför den nedre drivremshållarens ovankant. Drag åt skruvarna (4) med momentet 20 N•m (180 in.-lb).
3. Drag drivremmen (2) runt den nedre länkrullen (9), mellan pistolvagnen (10) och motviktsvagnens drivremshållare (12), och runt den övre länkrullen (1).
4. Genomför följande:
  - a. Lossa spännmuttrarna (3) på motviktskorgens (6) ovansida tills att de ligger ens med de gängade stavarnas ovansida.
  - b. Sätt i drivremmen (2) i motviktskorgens övre drivremshållare(5).
  - c. Kontrollera att drivremmen (2) är centrerad i sidled och griper in i de 8 tänderna i drivremshållaren (5). Kontrollera att drivremmen inte sticker ut nedanför drivremshållarens nederkant. Drag åt skruvarna (4) med momentet 20 N•m (180 in.-lb).
  - d. Kontrollera att drivremmen är centrerad i sidled på den övre resp. nedre länkrullen så som visas i bild 9. Drivremmen ligger centrerad när avståndet från länkrullens sida till drivremskanten är lika.
5. Justera remmens spännkraft. Se anvisningarna under *Inställning av spännkraft i drivrem*.
6. Kontrollera att drivremmen är centrerad i sidled i drivremshållaren (12) på pistolvagnens baksida (10). Drag åt drivremshållarens fästskruvar (11) med momentet 14 N•m (120 in.-lb).
7. Se bild 8. Tag av muttrarna (10) och låsbrickorna (11) från T-bultarna (12).
8. Tag av skruvarna (16) och brickorna (15) som fäster motviktsvagnens låsarm (9) till motviktskorgen (7).



**WARNING:** Sätter man på pistolerna och pistolfästena så kommer viktfördelningen mellan pistolvagn och motvikt att bli obalanserad. Lås fast pistolvagnen för att förhindra att den rör sig nedåt utan förvarning.

9. Montera pistolfästen och pistoler på pistolvagnen.
10. Sätt i rätt antal motviktsplattor (8) i motviktskorgen (7) för att balansera pistolvagnen.
11. Sätt på sidopanelerna (3A, 3B, 4A, 4B) och encoderkåpan (5) med brickorna (2) och skruvarna (1). Drag åt skruvarna ordentligt.

## Inställning av spännkraft i drivrem

Kontrollera drivremmens spännkraft antingen genom tryckkraftsmetoden eller Sonic-meter metoden. Tabell 4 anger nödvändiga data för användning av tryckkraftsmetoden. Tabell 5 anger nödvändiga data för användning av Sonic-Meter metoden.

1. Kontrollera drivremmens spännkraft med önskad metod.
2. Se bild 10. Drag antingen åt, eller slacka med spännmuttrarna (1) på ovansidan av drivremshållaren (2), tills att korrekt värde erhålles.

Tab. 4 Spännkraft i drivrem med tryckkraftsmetoden

Travers	Läge för pistolvagna (1)	Last (2)	Maximal utböjning
1.7-M slag	1860 mm (73.2 in.)	8 kg (17.6 lb)	17mm (0.67 in.)
2.2-M slag	2300 mm (90.6 in.)	8 kg (17.6 lb)	17mm (0.67 in.)
2.7-M slag	2300 mm (90.6 in.)	8 kg (17.6 lb)	17mm (0.67 in.)
3.2-M slag	2300 mm (90.6 in.)	8 kg (17.6 lb)	17mm (0.67 in.)

1. Detta är avståndet mellan underkanten på pistolvagnens drivremshållare och fotplattans ovansida. För att få ett noggrant värde på spännkraften i drivremmen, mät noggrant upp detta avstånd.
2. Ansätt kraften på innersidan av drivremmen och i riktning mot traversens baksida. Mät utböjningen i samma riktning. Mät spännkraften i mittpunkten på drivremmens fria längd; approximativt 1200 mm (47.3 tum) från fotplattans ovansida till drivremmens mittpunkt.

Tab. 5 Spännkraft i drivrem med Sonic-metermetoden

Travers	Läge för pistolvagna (1)	Statisk spännkraft (2)
1.7-M slag	1860 mm (73.2 in.)	2900 N (650 lb)
2.2-M slag	2300 mm (90.6 in.)	2900 N (650 lb)
2.7-M slag	2300 mm (90.6 in.)	2900 N (650 lb)
3.2-M slag	2300 mm (90.6 in.)	2900 N (650 lb)

1. Detta är avståndet mellan underkanten på pistolvagnens drivremshållare och fotplattans ovansida. För att få ett noggrant värde på spännkraften i drivremmen, mät noggrant upp detta avstånd.
2. Se användarhandledning för anvisningar om hur Sonic-metermetoden används för att mäta statisk spännkraft. Mät spännkraften i mittpunkten på drivremmens fria längd; approximativt 1200 mm (47.3 tum) från fotplattans ovansida till drivremmens mittpunkt.

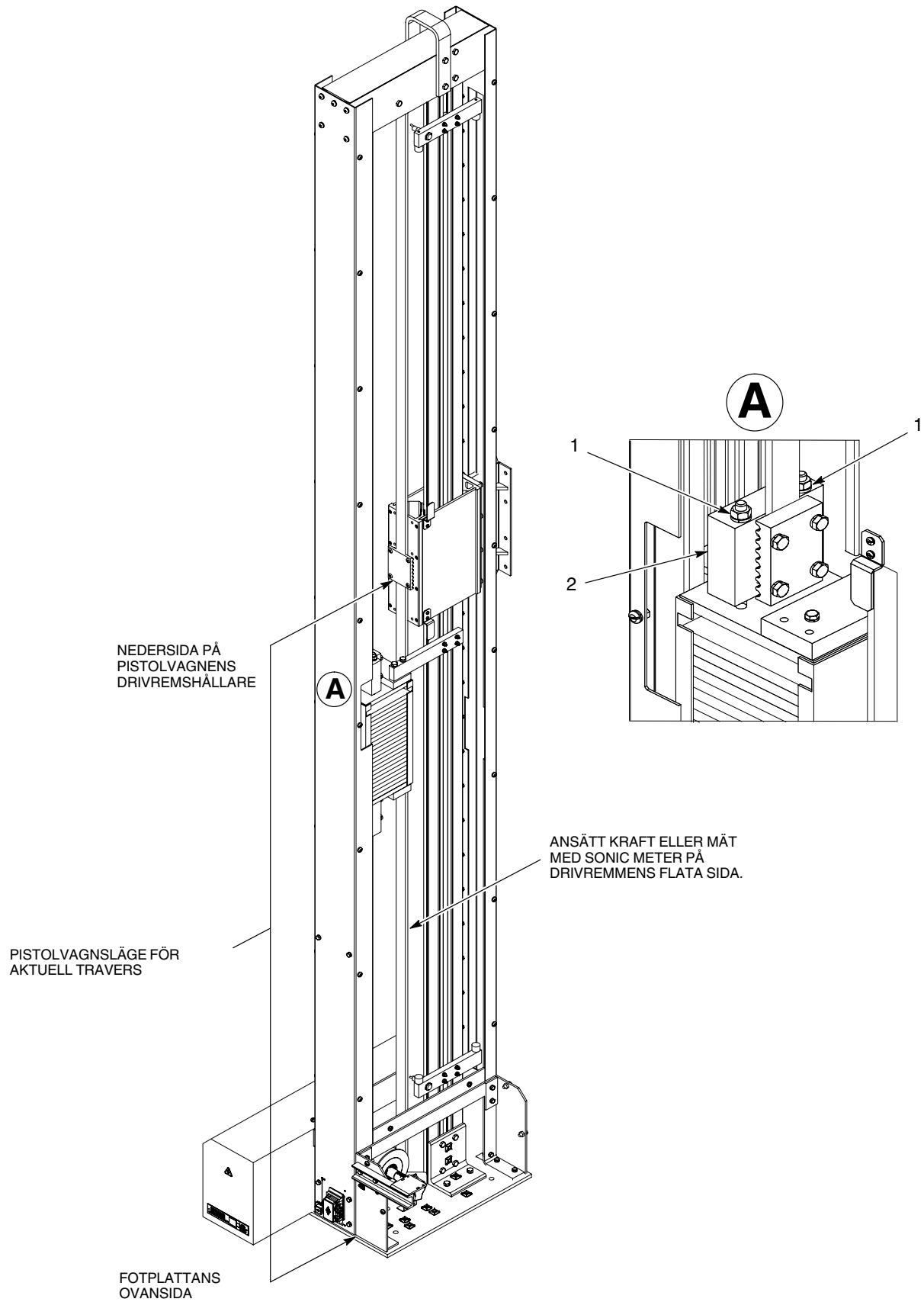


Bild 10 Justering av spännkraft i kuggrem

## Byte av övre länkrulle

Med hjälp av de följande anvisningarna byter man ut den övre länkrullen.



**WARNING:** Vid denna procedur behöver man en stega. Använd inte traversen som ett stöd för stegen.

### Demontering av övre länkrulle

1. Lås fast pistolvagnen och motviktskorgen. Se anvisningarna under *Fastlåsnig av pistolvagn och motviktskorg*.
2. Se bild 9. Lossa spännmuttrarna (3) på ovansidan av drivremshållaren (13).
3. Lossa skruvarna (11) som fäster drivremshållaren (12) till pistolvagnen (10).
4. Lossa skruvarna (4) som fäster drivremmen (2) till den övre drivremshållaren(5). Tag ut drivremmen (2) från drivremshållaren.
5. Tag av drivremmen (2) från den övre länkrullen (1).
6. Se bild 11. Tag av muttern (5), låsbrickan (4), och skruven (2) som fäster länkrullen (3) till traversen (1). Tag av länkrullen från traversen.

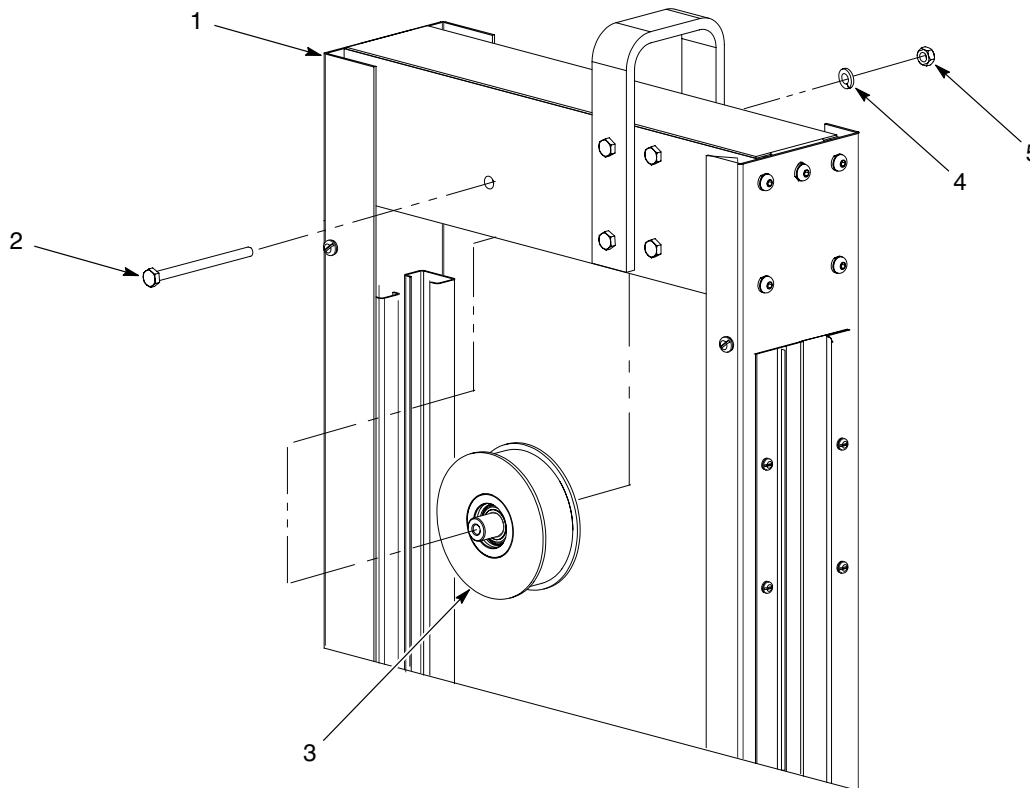


Bild 11 Byte av övre länkrulle

## Montering av ny övre länkrulle

1. Se bild 11. Montera den nya länkrullen (3) på traversen (1) med skruven (2), låsbrickan (4), och muttern (5). Drag åt muttern med momentet to 57 N•m (42 ft-lb).
2. Se bild 9. Lägg drivremmen (2) runt den övre länkrullen (1).
3. Genomför följande:
  - a. Sätt i drivremmen (2) i motviktskorgens övre drivremshållare (13).
  - b. Kontrollera att drivremmen är centrerad och är fastlåst av de 8 tänderna i drivremshållaren. Drag åt skruvarna (4) med momentet 20 N•m (180 in.-lb).
4. Justera remmens spännkraft. Se anvisningarna under *Inställning av spännkraft i drivrem*.
5. Kontrollera att drivremmen är centrerad i sidled i drivremshållaren (12) på pistolvagnens baksida (10). Drag åt drivremshållarens fästskruvar (11) med momentet 14 N•m (120 in.-lb).
6. Se bild 8. Tag av muttrarna (8) och låsbrickorna (9) från T-bultarna (10).
7. Tag av skruvarna (14) och brickorna (13) som fäster motviktsvagnens låsarm (7) till motviktskorgen (6).



**WARNING:** Sätter man på pistolerna och pistolfästena så kommer viktfördelningen mellan pistolvagn och motvikt att bli obalanserad. Lås fast pistolvagnen för att förhindra att den rör sig nedåt utan förvarning.

8. Montera pistolfästena på pistolvagnen.
9. Se bild 9. Sätt i rätt antal motviktsplattor (14) i motviktskorgen (6) för att balansera pistolvagnen.
10. Se bild 8. Sätt på sidopanelerna (3A, 4A) och encoderkåpan (5) med brickorna (2) och skruvarna (1). Drag åt skruvarna ordentligt.

## Byte av nedre länkrulle

Med hjälp av de följande anvisningarna byter man ut den nedre länkrullen.

### Demontering av nedre länkrulle

1. Lås fast pistolvagnen och motviktskorgen. Se anvisningarna under *Fastlåsnig av pistolvagn och motviktskorg*.
2. Se bild 9. Lossa spännmuttrarna (3) på ovansidan av drivremshållaren (13).
3. Lossa skruvarna (11) som fäster drivremshållaren (12) till pistolvagnen (10).
4. Lossa skruvarna (8) som fäster drivremmen (2) till den nedre drivremshållaren (13) på motviktskorgen (6). Tag ut drivremmen (2) från den nedre drivremshållaren.
5. Tag av drivremmen (2) från den nedre länkrullen (9).
6. Se bild 12. Lossa skruvarna (7) i axelkopplingen som fäster encoderdelen (8) på drivaxeln (1).



7. Kapa buntbanden, ej visade, som fixerar encoderkabeln på fotplattan. Skruva av skruven (2) som fäster encoderdelen (8) på fotplattan (10). Tag av encoderdelen från fotplattan.
8. Genomför följande:
  - a. Lossa bussningens skruvar (6).
  - b. Sätt i två M6 x 80 skruvar hålen för avdragarskruvar.
  - c. Drag växelvis åt skruvarna för att ta av bussningen (5) och den nedre länkrullen (4) från drivenhetens axel (1).
9. Tag av brickan (3) från drivenhetens axel (1). Inspektera brickan för slitage eller skada och byt ut vid behov.

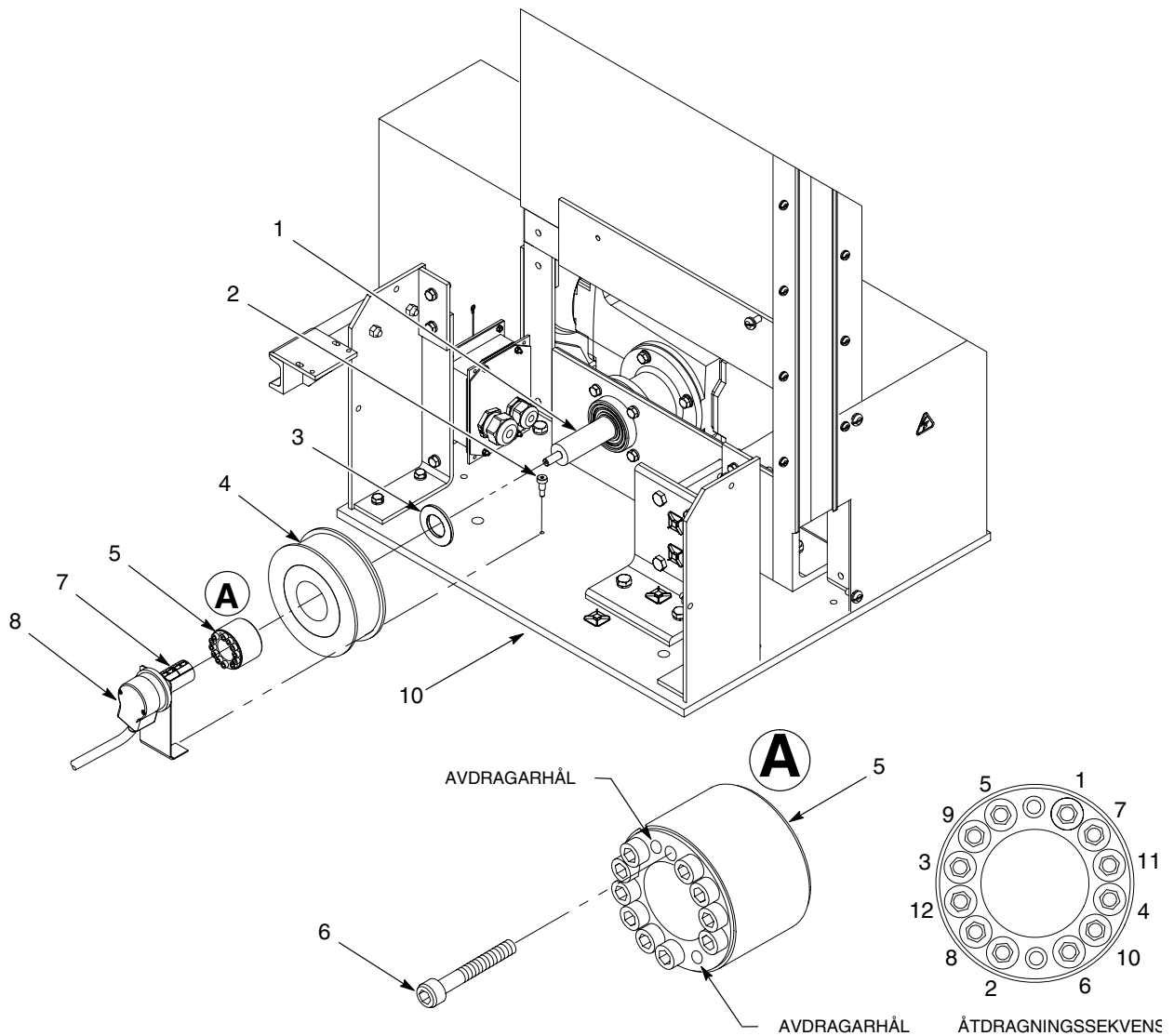


Bild 12 Byte av nedre länkrulle

## Montering av ny nedre länkrulle

1. Se bild 12. Sätt på brickan (3) på drivenhetens axel (1).
2. Sätt i bussningen (5) i den nedre länkrullen (4).
3. Sätt på den nedre länkrullen på drivenhetens axel (1).
4. Använd följande metod för att dra åt bussningens skruvar (6):
  - a. Med hjälp av en momentnyckel, gånger man i skruvarna (6) i bussningen (5) i den visade ordningen. Drag endast åt med momentet 4 N•m (2.3 ft-lb).
  - b. Börja vid MOMENTSEKvens 1 och drag åt skruvarna (6) i den sekvens som visas och endast med momentet 8 N•m (6 ft-lb).
  - c. Slutligen börja med MOMENTSEKvens 1 och drag åt skruvarna i den sekvens som visas med momentet 15.7 N•m (12 ft-lb).
5. Koppla ihop encoderdelen (8) med drivenhetens axel (1). Drag åt axelkopplingens skruvar (7) med momentet 3.1 N•m (3 ft-lb).
6. Drag åt skruven (2) som fäster encoderdelen (8) på fotplattan (10).
7. Sätt fast encoderkabeln på fotplattan med nya buntband.
8. Se bild 9. Genomför följande:
  - a. Sätt i drivremmen (2) i motviktskorgens nedre drivremshållare (7).
  - b. Kontrollera att drivremmen är centrerad och är fastlåst av de 8 tänderna i drivremshållaren. Drag åt skruvarna (8) med momentet 20 N•m (15 ft-lb).
9. Justera remmens spännkraft. Se anvisningarna under *Inställning av spännkraft i drivrem*.
10. Kontrollera att drivremmen är centrerad i sidled i drivremshållaren (12) på pistolvagnens baksida (10). Drag åt drivremshållarens fästskruvar (11) med momentet 14 N•m (120 in.-lb).
11. Se bild 8. Tag av muttrarna (8) och låsbrickorna (9) från T-bultarna (10).
12. Tag av skruvarna (14) och brickorna (13) som fäster motviktsvagnens låsarm (7) till motviktskorgen (6).
13. Montera pistolfästena på pistolvagnen.



**WARNING:** Sätter man på pistolerna och pistolfästena så kommer viktfördelningen mellan pistolvagn och motvikt att bli obalanserad. Lås fast pistolvagnen för att förhindra att den rör sig nedåt utan förvarning.

14. Se bild 9. Sätt i rätt antal motviktsplattor (14) i motviktskorgen (6) för att balansera pistolvagnen.
15. Se bild 8. Sätt på sidopanelerna (3A, 4A) och encoderkåpan (5) med brickorna (2) och skruvarna (1). Drag åt skruvarna ordentligt.

## Byte av motviktskorgens styrrullar



**VARNING:** Vid denna procedur behöver man en stegen. Använd inte traversen som ett stöd för stegen.

Använd följande procedur för att byta ut motviktskorgens styrrullar.

**ANMÄRKNING:** Motviktskorgens övre styrrullsdel används som exempel i denna procedur. Proceduren vid byte av motviktskorgens nedre styrrullsdel är liknande.

1. Lås fast pistolvagnen och motviktskorgen. Se anvisningarna under *Fastlåsnig av pistolvagn och motviktskorg*.
2. Markera orienteringen och läget för den övre motviktsstyrningen på motviktskorgens ovansida. Upprepa denna procedur om man man skall byta den nedre motviktsstyrningen.
3. Tag av skruvarna (2) och brickorna (3) som fäster rullenheten (4) till motviktskorgen (1).
4. Flytta rullenheten (4) uppåt för att ta av den från rullskenor (5).
5. Sätt i den nya rullenheten (4) i rullskenor (5).
6. Fäst rullenheten (3) på motviktskorgen (1) med hjälp av låsbrickorna (2) och skruvarna (1). Drag åt skruvarna med momentet 25 N•m (18.5 ft-lb).

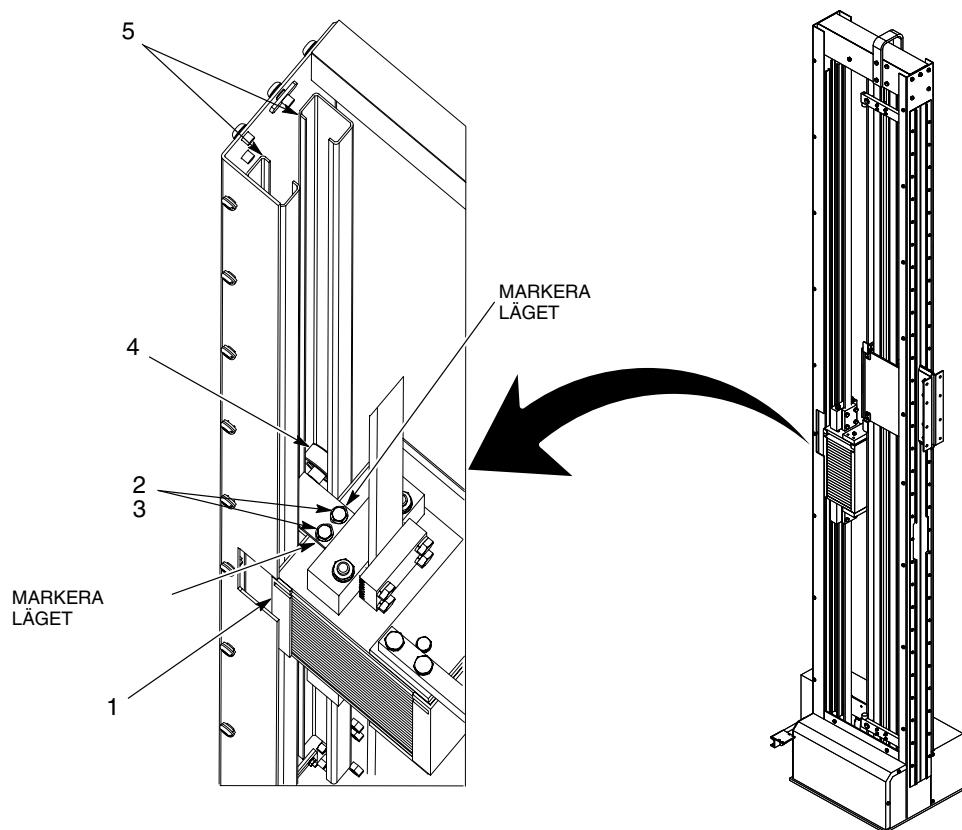


Bild 13 Byte av motviktskorgens styrrullsdelar

## Byte av pistolvagnens styrrullar

**ANMÄRKNING:** Vid byte av pistolvagnens styrrullar behöver man en medhjälpare.

### Demontering av pistoler och pistolvagnsfäste

1. Koppla loss och spärra matningsspänningen till traversen.
2. Se bild 8. Tag av skruvarna (1) och brickorna (2) som fäster sidopanelerna (3A, 3B, 4A, 4B). Tag av skruvarna och brickorna som fäster encoderkåpan (5) och motorkåpan (6).
3. Genomför följande:
  - a. Flytta med handkraft pistolvagnen (14) tills att undersidan ligger något ovanför motviktskorgen (7).
  - b. Sätt i T-bultarna (12) genom låsarmens (9) baksida. Fäst låsarmen på motviktskorgen (7) med hjälp av låsbrickorna (15) och skruvarna (16). Drag åt skruvarna ordentligt.
  - c. Flytta för hand pistolvagnen (14) nedåt, tills att den ligger an mot låsarmens (9) ovansida.
  - d. Sätt i T-bultarna (12) i pistolvagnens spår (13). Sätt på låsbrickorna (11) och muttrarna (10) på T-bultarna. Drag åt muttrarna ordentligt.
  - e. Markera pistolvagnens läge (21) på pistolvagnsspåret (11).
  - f. Markera motviktskorgens (13) läge på motviktskorgens spår.



**OBSERVERA:** Tag inte helt av pistolfixturerna från montageplattan för pistoler innan man kan arbeta med traversen. Motvikterna måste tas av samtidigt som man tar av pistolerna och pistolfästena.

4. Tag av pistolerna och pistolfästena från montageplattan för pistoler (18)
5. Anteckna antalet motvikter (8) och tag av dem från motviktskorgen (7).
6. Se bild 14. Efter att alla pistoler, pistolfästen och motvikter har demonterats, genomför följande:
  - a. Lossa låsarmens (7) muttrar (9) tills att T-bultarna (8) kan vridas 90 grader och dras ut ur slitsarna i vagnens styrskena (11). Tag av skruvarna (1) och låsbrickorna (6) som fäster motviktsvagnens låsarm (7) till motviktskorgens (13) ovansida. Tag bort låsarmen (7).
  - b. Flytta manuellt pistolvagnen (21) med hjälp av urtaget (20) i den fällbara hållaren.
7. Tag av låsbultarna (27), låsbrickorna (29), brickorna (28), och muttrarna (30) som fäster montageplattorna för pistol (31) till montageblocket (32).
8. Tag av skruvarna (17) och brickorna (18) som fäster montageblocket (32) på pistolvagnens (21) framsida.

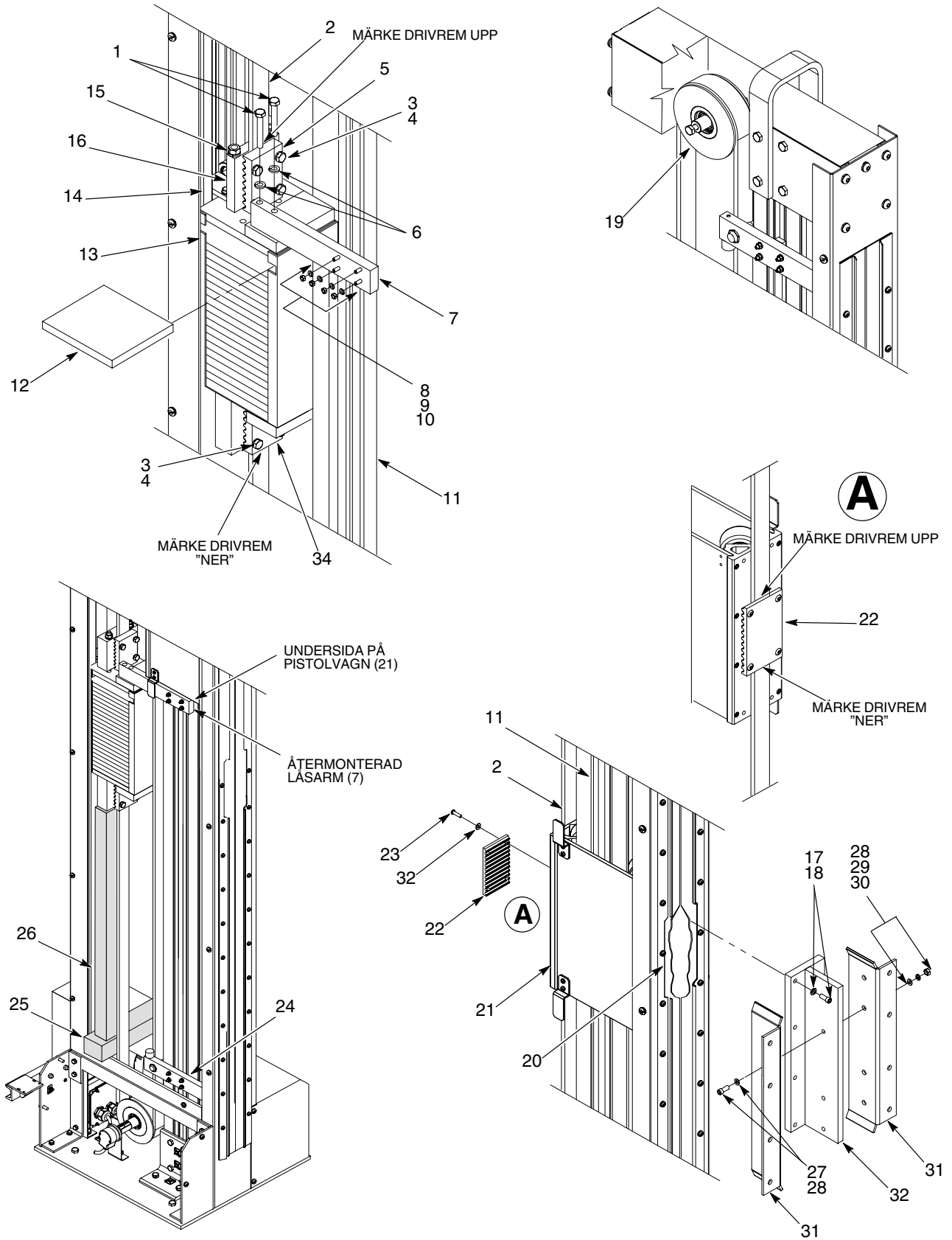


Bild 14 Montage av pistolvagnsfäste



**OBSERVERA:** För att förhindra skador på den nedre länkrullsdelen, använd träblock för att stödja motviktskorgen.

9. Genomför följande:
  - a. Placera ett träblock (25) på traversens tvärstag så som visas i bilden.
  - b. Placera pistolvagnen (21) så att man kan komma åt den för service, fixera därefter motviktskorgen med en lång träregel (26) så att den inte kan röra sig.
  - c. Kontrollera att undersidan av pistolvagnen (21) ligger ovanför motviktskorgens ovansida (13).
10. Sätt åter låsarmen (7) på plats i vagnspåret (11) mot pistolvagnens nederkant (21). Sätt i T-bultarna (8) i pistolvagnen och drag åt muttrarna ordentligt.
11. Lossa spännmuttrarna (15) på ovansidan av drivremshållaren (16) tills att muttrarna ligger ens med motviktskorgens (13) gängade stavars ovansida.
12. Genomför följande:
  - a. Rita två linjer på ovan resp. undersidan av pistolvagnens drivremshållare (22) så som visas i bilden. Märk drivremmen (2) UPP resp. NER. Dessa markeringar kommer att användas vid återmontaget.
  - b. Märk drivremmen (2) där den gör kontakt med drivremshållaren (5) på ovansidan, och (34) på undersidan av motviktskorgen (13). Märk med UPP precis ovanför den övre hållaren (5). Märk med NER under den nedre hållaren (34). Dessa markeringar kommer att användas vid återmontaget.
  - c. Låt en medhjälpare hålla motviktskorgen (13).
  - d. Tag av skruvarna (23) och brickorna (32) som fäster drivremshållaren på pistolvagnen (21). Pistolvagnen (21) skall vila på låsarmens (7) ovansida.
  - e. Låt medhjälparen sänka motviktskorgen så att den vilar på träblocken (25, 26).
  - f. Tag av skruvarna (3) och låsbrickorna (4) som fäster drivremmen (2) i motviktskorgens drivremshållare (5) och (34).
  - g. Tag av drivremmen (2) från den övre länkrullen (19).

**Anmärkning:**


## Demontering av pistolvagn

**ANMÄRKNING:** Procedureerna som finns beskrivna i avsnittet *Demontering av pistoler och pistolvagnsfäste* måste vara genomförda innan följande procedurer genomförs.

1. Se bild 15. Tag av drivremmen (18) från den övre länkrullen (19)
2. Tag av skruvarna (7) och låsbrickorna (8) som fäster den övre täckplåten (1) på traversen (9).
3. Tag av muttern (19), låsbrickan (20), och skruven (21) som fäster länkrullen(18) på de två övre sidoplåtarna (4, 22). Tag av länkrullsdelen från traversen (9).
4. Tag av skruvarna (5) och låsbrickorna (6) som fäster sidosplåtarna (4, 22) till traversens (9) fram och baksida.
5. Tag av de två skruvarna (15), låsbrickorna (3), och muttrarna (2) som fäster den U-formade lyftöglan (16) på pistolvagnsspåret (10). Tag ännu inte av de två andra skruvarna (15) som fäster sidoplåtarna (4, 22).



**WARNING:** Stöd sidoplåtarna för att ta upp deras vikt när man tar av skruvarna, så att personal inte kommer till skada eller att traversen skadas.

6. Medan man stödjer sidoplåten (4), tag av de återstående låsbrickorna (3) och muttrarna (2) från de två skruvarna (15) som fäster sidoplåtarna (4, 22). Tag av sidoplåten (4).
7. Medan man stödjer den återstående sidoplåten (22), tag av de två skruvarna (15) från vagnsspåret (10). Tag av sidoplåten (22).
8. Genomför följande:
  - a. Märk ut läget för den övre stötfångardelen (14) på pistolvagnsspåret (10).
  - b. Tag av muttrarna (11), låsbrickorna, och T-bultarna (13) som fäster den övre stötfångardelen till pistolspåret (10)



**OBSERVERA:** För att förhindra skador på gränslägesbrytaren i den övre stötfångardelen, var mycket försiktig när pistolvagnen lyfts av.

9. Håll gränslägesbrytaren (14) så som visas. Skjut försiktigt upp pistolvagnen (17) och över den övre stötfångardelen.



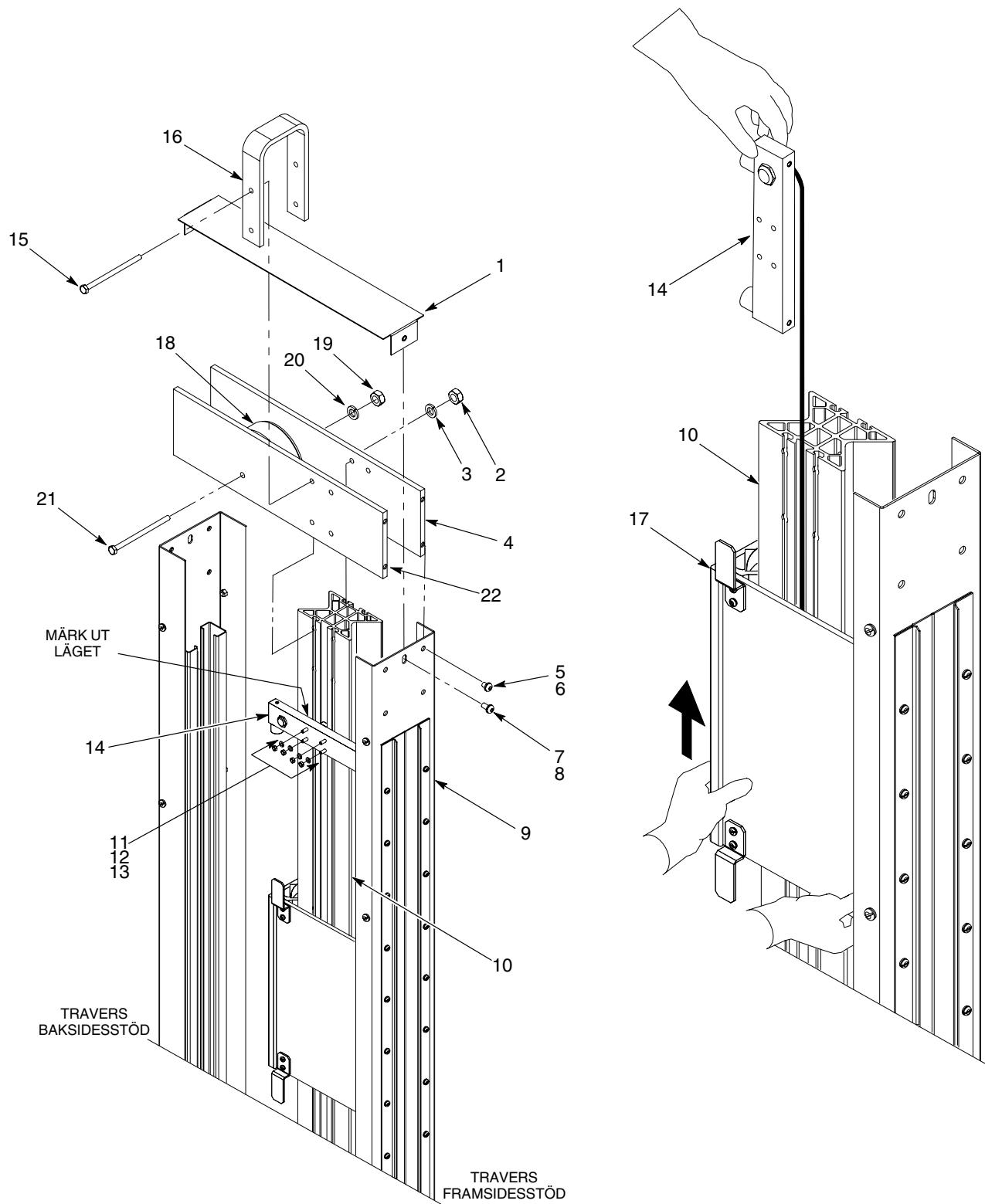


Bild 15 Demontering av pistolvagn

## Byte av styrrullar

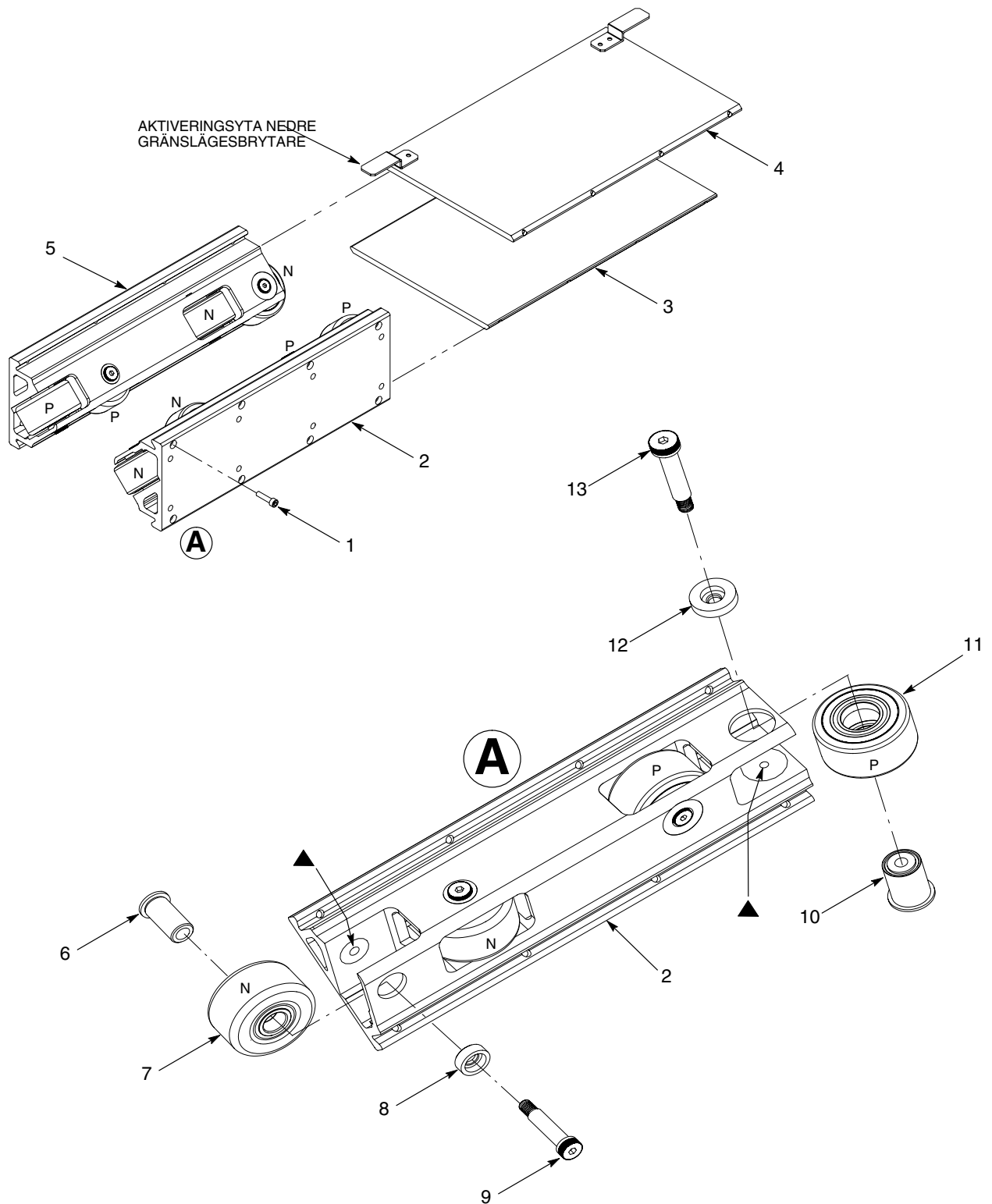
1. Se bild 16. Tag av skruvarna (1) som fäster kåporna (3, 4) på rullblocken (2, 5).
2. Skjut ut kåporna (3, 4) ur styrrullsdelarna (2, 5).

**ANMÄRKNING:** Montera styrrullarna på varje styrrullsdel så som visas.

3. Genomför följande steg för att byta ut en nylonrulle (7):
  - a. Tag av skruven (9) och den korta bussningen (8) som fäster nylonrullen i styrrullsdelen (2).
  - b. Tag ut den långa bussningen (6) ur nylonrullen (7). Sätt i den långa bussningen i den nya nylonrullen.
  - c. Sätt på flera droppar Loctite 242 medimstarkt, blått, gänglåsningemedel i de inre gänorna i rullblocket.
  - d. Sätt i nylonrullen (7) i styrrullsdelen och fäst den med hjälp av den korta bussningen (8) och skruven (9). Drag åt skruven med momentet 25 N•m (18.4 ft-lb).
4. Genomför följande steg för att byta ut en polyuretanrulle (7):
  - a. Tag av skruven (13) och rullens bussning (12) som fäster polyuretanrullen (11) i styrrullsdelen (2).
  - b. Tag ut den koniska axeln (10) ur polyuretanrullen (11).
  - c. Sätt i en ny konisk axel i den nya polyuretanrullen (11).
  - d. Sätt på flera droppar Loctite 242 medimstarkt, blått, gänglåsningemedel i de inre gängorna i rullblocket.
  - e. Sätt i polyuretanrullen (11) i styrrullsdelen (2) och fäst den med rullens bussning (12) och skruven (13). Drag åt skruven med momentet 14 N•m (10.3 ft-lb).

**ANMÄRKNING:** Kontrollera att rullblocken är orienterade gentemot kåporna så som visas.

5. Sätt på kåporna (3, 4) på styrrullsdelarna (2, 5). Genomför följande:
  - a. Sätt i alla skruvar (1) i rullblocksdelarna. Skruva växelvis, och för hand, i skruvarna tills att sidoplåtarnas ändar helt har gripit in i båda rullblocksdelarna.
  - b. Drag åt skruvarna med momentet 10.5 N•m (7.8 ft-lb).



N = NYLONRULLE  
P = POLYURETANRULLE

▲ LÄGG PÅ FLERA DROPPAR LOCTITE 242 MEDIUMSTARK, BLÅ, GÅNGLÄSNINGSMEDEL OCH ENDAST PÅ INNERGÅNGOR.

Bild 16 Byte av pistolvagnens styrrullar

## Montage av pistolvagn

1. Se bild 17. Håll upp den övre stötdämpardelen (14) så som visas. Skjut försiktigt pistolvagnen (17) över stötdämpardelen tills att den gör kontakt med den nedre stötdämpardelen.
2. Montera den övre stötdämpardelen (14):
  - a. Sätt i T-bultarna (13) i baksidan på den övre stötdämpardelen.
  - b. Placera den övre stötdämpardelen på pistolvagnens spår (10), vid den markering som gjordes innan den demonterades.
  - c. Sätt i T-bultarna (13) i pistolvagnens spår (10). Sätt på låsbrickorna (12) och muttrarna (11) på T-bultarna. Drag åt muttrarna ordentligt.
  - d. Tryck försiktigt in kabeln för den övre stötdämpardelens gränslägesbrytare i mittspåret på sidan av pistolvagnsspåret.
3. Montera sidoplåtarna (4, 22) på pistolvagnsspåret (10) med två skruvar (15), låsbrickor (3) och muttrar (2). Drag endast åt skruvarna fingerfast.
4. Sätt på den U-formade lyftögeln (16) på sidoplåtarna (4, 22) med hjälp av de andra två skruvarna (15), låsbrickor och muttrar (2). Drag endast åt skruvarna fingerfast.
5. Montera den övre länkrullsdelen (18) mellan sidoplåtarna (4, 22) med hjälp av skruven (21), låsbruckan (20) och muttern (20). Drag åt skruven ordentligt.
6. Drag åt alla skruvarna (15), låsbrickorna (3), och muttrarna (2) som fäster sidoplåtarna (22, 4) på pistolvagnsspåret (10).
7. Skruva fast sidoplåtarna (4, 22) på de främre och bakre traversstöden med skruvarna (5) och låsbrickorna (6). Drag åt skruvarna ordentligt.
8. Sätt på den övre täckplåten (1) på traversen (9) med skruvarna (7) och låsbrickorna (8). Drag åt skruvarna ordentligt.

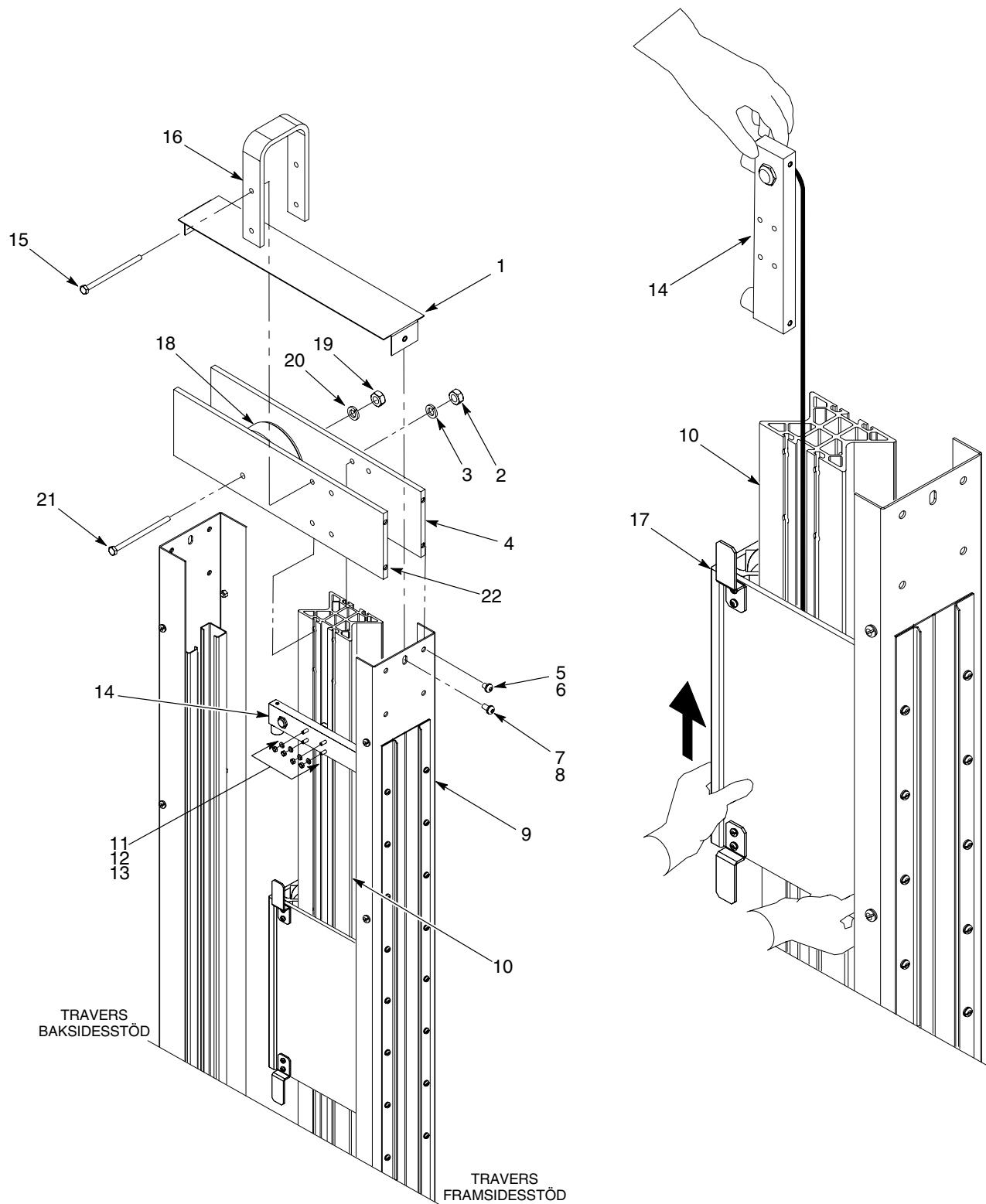


Bild 17 Montage av pistolvagnsdel

## Montage av pistolvagnsfäste

1. Se bild 18. Montage av drivrem:

**ANMÄRKNING:** Om man monterar den ursprungliga drivremmen, använd markeringarna

- som gjordes på drivremmen för att ange dess orientering och placering av drivremmens ändar på den övre och nedre delen av motviktskorgen.
  - för att avgöra placeringen av pistolvagnens drivremshållare.  
Om den gamla drivremmen fortfarande är hel,
  - lägger man den gamla drivremmen på ett plant golv och överför markeringarna till den nya remmen.
  - använder man den gamla remmen för att kontrollera längden på den nya och om den behöver kapas.
- a. Sätt i drivremmen (2) i motviktskorgens övre och nedre drivremshållare (5, 34). Kontrollera att drivremmen är centrerad i sidled och griper in i de åtta tänderna i drivremshållarna. Kontrollera att drivremmen inte sticker ner under den nedre delen av den övre drivremshållaren (5), eller över ovankanten av den nedre hållaren (35). Fäst drivremmen med låsbrickorna (4) och skruvarna (3). Drag åt skruvarna med momentet 14 N•m (10.3 ft-lb).
  - b. Sätt på drivremshållaren (22) på pistolvagnens baksida (21) med skruvarna (23) och låsbrickorna (33). Drag inte åt låsskruvarna ännu. Kontrollera att drivremmen (2) kan röra sig fritt mellan drivremshållaren och pistolvagnen.
  - c. Låt en medhjälpare placera pistolvagnen (21) så att ovan resp nederkanten på drivremshållaren (22) ligger ens med de markeringar som gjordes på drivremmen (2). Kontrollera att drivremmen (2) är centrerad i sidled i drivremshållaren (22). Drag åt skruvarna (23) med momentet 20 N•m (14.75 ft-lb), för att fästa drivremshållaren på pistolvagnen.
  - d. Kontrollera att drivremmen är centrerad i sidled på den nedre, drivande, länkrullen (34). Avståndet från länkrullens ytersida till drivremmen är approximativt 7 mm (0.28 in.). Gör om placeringen av drivremmen om det behövs.
  - e. Kontrollera att drivremmen är centrerad på den övre, icke drivande, länkrullen (19) genom att kontrollera att avståndet mellan länkrullens ytersida och drivremmen är 14 mm (0.55 in.). Gör om placeringen av drivremmen om det behövs.
2. Lossa låsarmen (7) genom att lossa muttrarna (9) på T-bultarna (8), tills att T-bultarna kan vridas 90 grader och kan dras ut ur slitsarna i vagnens styrskena (11).
  3. Tag bort träblocken (25, 26) under motviktskorgen (13). Låt en medhjälpare flytta pistolvagnen (21) med hjälp av urtaget (20) i den fällbara hållaren på traversens framsida.
  4. Placera pistolfästet (32) framför pistolvagnen (21). Sätt i skruvarna (17) och brickorna (18) som fäster montageblocket (33) på pistolvagnen (21). Drag inte åt skruvarna innan alla sitter på plats. Efter att skruvarna har satts i, drag åt dem ordentligt.
  5. Sätt på montageplattorna för pistol (31), på montageblocket (32), med hjälp av låsbultarna (27), låsbrickorna (29), brickorna (28), och muttrarna (30). Drag åt muttrarna ordentligt.
  6. Justera remmens spännkraft. Se anvisningarna under *Inställning av spännkraft i drivrem*.

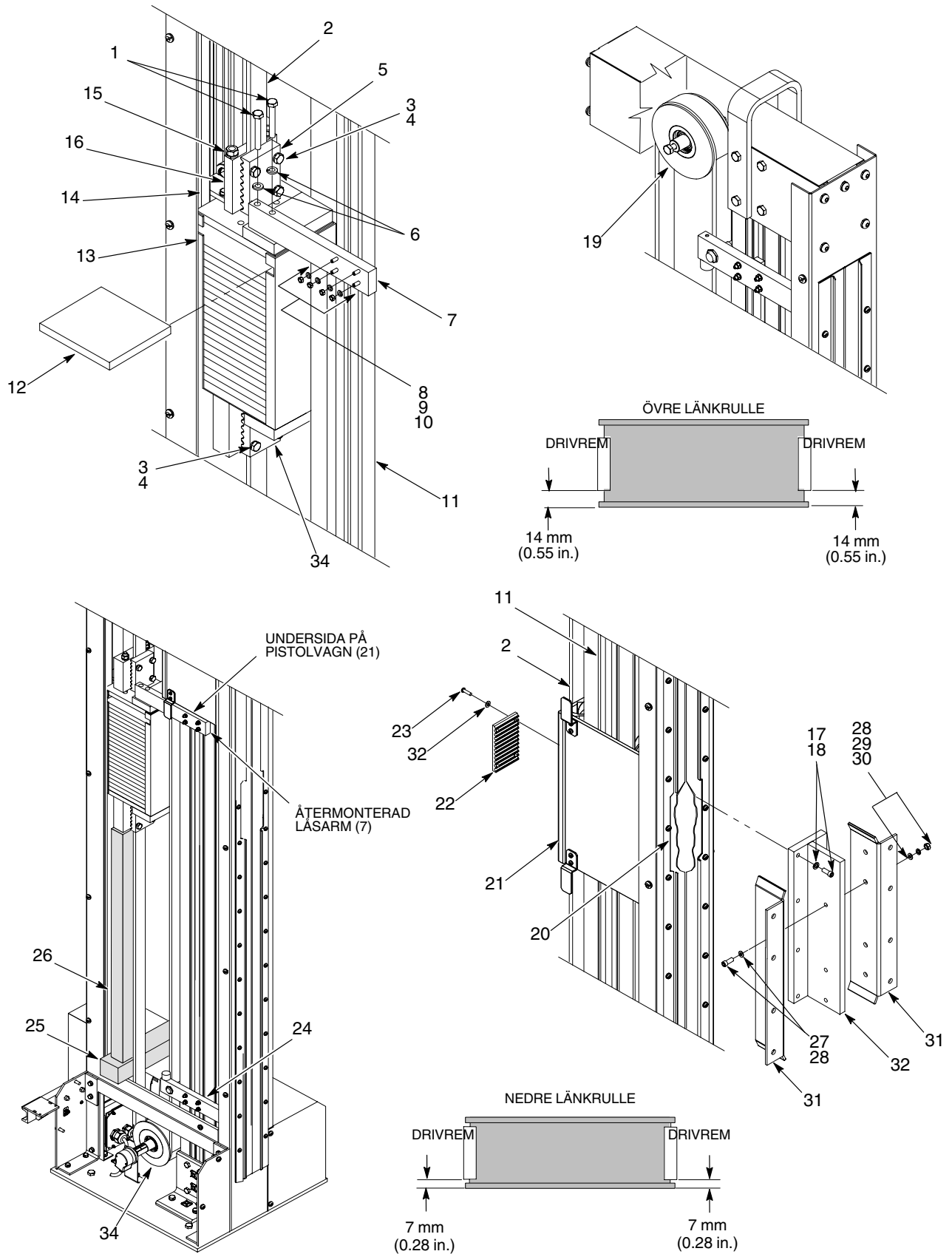


Bild 18 Montage av pistolvagnsfäste

7. Genomför följande:
  - a. Flytta för hand pistolvagnen upp och ner för att kontrollera att den rör sig mjukt. Vagnen skall kunna röra sig upp och ner, utan något motstånd. Alla styrrullar på vagnen som kan inspekteras, skall göra kontakt med vagnspåret.
  - b. Avlägsna tillfälligt spärren för matningsspänningen så att utrustningen kan spänningssättas och testas med hjälp av styrenheten.
  - c. Se tillämpligt operatörskort eller styrenhetens användarhandledning för anvisningar om start och handhavande av enheten. Starta traversen och låt den göra flera cykler för att kunna konstatera att den fungerar tillfredsställande.
8. Genomför följande:
  - a. Koppla loss och spärra matningsspänningen till traversen. Lås och markera huvudmatningen till traversen innan nästa steg genomförs.
  - b. Flytta med handkraft pistolvagnen (21) tills att undersidan ligger något ovanför motviktskorgen (13).
  - c. Sätt i T-bultarna (10) genom låsarmens (7) baksida. Fäst låsarmen på motviktskorgen (13) med hjälp av låsbrickorna (6) och skruvarna (1). Drag åt skruvarna ordentligt.
  - d. Flytta för hand pistolvagnen (21) nedåt, tills att den ligger an mot låsarmens (7) ovansida.
  - e. Sätt i T-bultarna (10) i pistolvagnens spår (11). Sätt på låsbrickorna (9) och muttrarna (8) på T-bultarna. Drag åt muttrarna ordentligt.
9. Sätt i motvikterna (12) i motviktskorgen (13).
10. Montera pistolfästen och pistoler på pistolvagnen.
11. Tag av muttrarna (8) och låsbrickorna (9) från T-bultarna (10).
12. Tag av skruvarna (1) och brickorna (6) som fäster motviktsvagnens låsarm (7) till motviktskorgen (13).
13. Se bild 8. Sätt på sidopanelerna (3A, 3B, 4A, 4B) och encoderkåpan (5) med brickorna (2) och skruvarna (1). Drag åt skruvarna ordentligt.
14. Tag bort spärren för matningsspänningen och återanslut traversens matning.



**Anmärkning:**


## Växellådsmotor



**WARNING:** Bryt och lås matningsspänningen till traversen innanföljande steg påbörjas.

### Demontering av växellådsmotor

1. Se bild 19. Tag av skruvarna (1) och låsbrickorna (2) som fäster kåpan (3) på traversen (20).
2. Genomför följande:
  - a. Tag av skruvarna (10) som fäster kåpan (11) på växellådsmotorns kopplingsbox (12).

**ANMÄRKNING:** Anteckna placeringen av byglingsblecken inne i kopplingsboxen. Kontrollera att byglingsblecken sitter likadant i den nya växellådsmotorns kopplingsbox.

- b. Lossa kabelns dragavlastning (9).
  - c. Koppla loss kabeln i kopplingsboxen (12). Drag försiktigt ut kabeln (13) ur kopplingsboxen (12).
  - d. Om den är ansluten, koppla loss jordledaren från växellådsmotorns sida .
3. Tag av skruven (4), låsbrickan (5), och brickan (6) som låser växellådsmotorn (8) till drivenhetens axel (14).
  4. Tag av skruvarna (16), låsbrickorna (17), och brickorna (18) som fixerar växellådsmotorn (8) till drivenhetens fäste (19).



**OBSERVERA:** Växellådsmotorn är tung. Var mycket försiktig när den lyfts ut ur traversen. Använd växellådsmotorns lyftögla vid demontering och installation.

5. Lossa växellådsmotorn (8) från axeln (14). Tag av låskilarna (15) från drivenhetens axel (14).

### Installation av växellådsmotor

1. Se bild 19. Genomför följande:
  - a. Sätt i låskilarna (15) i drivenhetens axel (14), så som visas.
  - b. Kontrollera att kilspåret på växellådsmotorn (8) är orienterat som axelkilstpåret (15) på axeln (14). Skjut på motorn på axeln. Kontrollera att det inte finns några springor mellan växellådsmotorns (8) anliggningsyta och växellådsmotorns fäste (19).
  - c. Skruva fast växellådsmotorn (8) på motorfästet (19) med brickorna (18), låsbrickorna (17), och skruvarna (16). Drag åt skruvarna med momentet 25 N•m (18.5 ft-lb).
  - d. Lås fast drivenhetens axel (14) till växellådsmotorn (8) med hjälp av brickan (6), låsbrickan (5) och skruven (4). Drag åt skruvarna med momentet 25 N•m (18.5 ft-lb).

## 2. Genomför följande:

**ANMÄRKNING:** Kontrollera att byglingsblecken i kopplingsboxen på den nya växellådsmotorn sitter likadant placerade som i den gamla motorn.

- Sätt in kabeln (13) i kabelns dragavlastning (9). Koppla in kabeln i kopplingsboxen (12) så som visas.
  - Drag åt kabelns dragavlastning (9).
  - Sätt på kåpan (11) på kopplingsboxen (12) med skruvarna (10). Drag åt skruvarna ordentligt.
  - Om den kopplades loss, koppla in jordledaren på växellådsmotorns sida.
- Sätt på kåpan (3) på traversen (20) med låsbrickorna (2) och skruvarna (1). Drag åt skruvarna ordentligt.

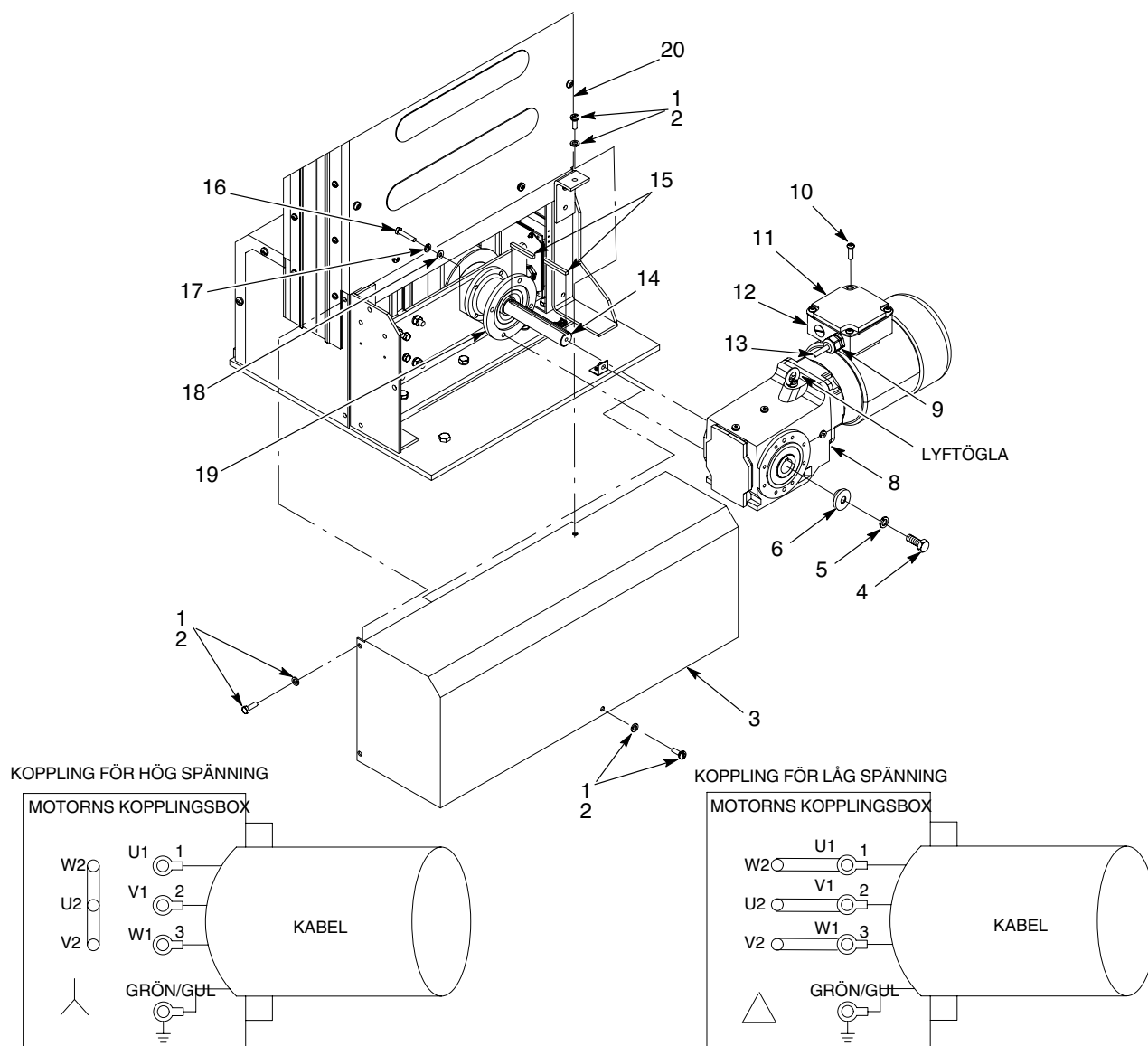


Bild 19 Byte av växellådsmotor

## Byte av drivhjulslager eller drivmotoraxel

Använd följande procedur för att byta ut drivningens lager eller axel.

### Demontering av drivningens lager och axel

1. Demontera den nedre länkrullen. Se proceduren *Demontering av nedre länkrulle*.
2. Demontera växellådsmotorn. Se proceduren *Demontering av växellådsmotor*.
3. Se bild 20. Tag av hållarens låsring (1) från drivmotorns axel (3). Tag av drivmotorns axel från adaptern (4).
4. Inspektera drivmotorns axel (3) för ev. slitage eller skada och byt ut vid behov.
5. Tag av lagret (2) från adaptern (4).

### Montage av drivningens lager och axel

1. Sätt i lagret (2) i adaptern.
2. Sätt i drivmotorns axel (3) i lagret (2).
3. Montera växellådsmotorn. Se proceduren *Installation av växellådsmotor*.
4. Montera den nedre länkrullen. Se proceduren *Montera den nedre länkrullen*.

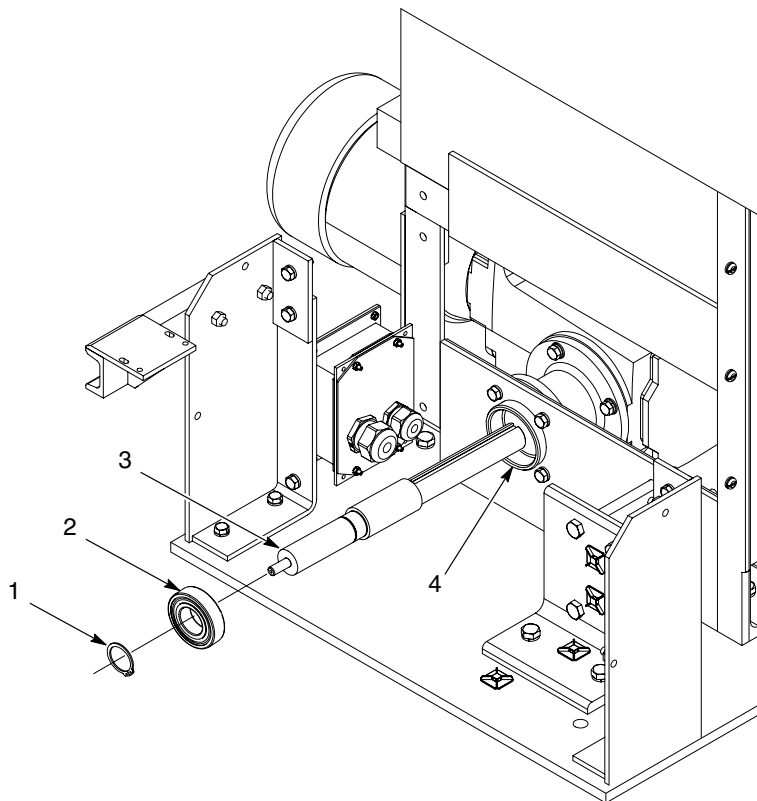


Bild 20 Byte av lager och växellådsmotorns axel

## Reservdelar

För att beställa reservdelar, kontakta Nordson Finishing kundsupport på tel (800) 433-9319, eller Er närmsta Nordson representant.

### *Hur man använder den illustrerade reservdelslistan*

Referensnummerna i kolumnen Ref. motsvarar de nummer som pekar ut delar i illustrationerna, som följer efter varje lista. Beteckningen NS (ej visad) anger att den listade detaljen inte visas i illustrationen. Ett streck (—) används när artikelnumret gäller för samtliga delar i en illustration.

Numret i kolumnen Art. nr. är Nordson Corporations artikelnummer. En serie av streck i denna kolumn (- - - - -) betyder att detaljen inte kan beställas separat.

I kolumnen Beskrivning anges detaljens namn, liksom dess dimensioner och andra karaktäristika om detta är lämpligt. Indrag visar förhållandet mellan moduler, undermoduler och detaljer.

- Om man beställer modulen, så kommer ref 1 och 2 att ingå
- Om man beställer undermodulen 1, så kommer detaljen 2 att ingå.
- Om man beställer detaljen 2 så erhålles endast denna.

Siffran i kolumnen Antal anger det antal som behövs per enhet, modul, eller undermodul. Förkortningen AR (efter behov) används om artikelnumret anger en metervera som beställs i en viss kvantitet, eller i en mängd som är beroende på produktversion eller modell.

Bokstäverna i kolumnen Anm. hänvisar till fotnoter i slutet av varje reservdelslista. Dessa anmärkningar innehåller information som är av vikt vid användning och beställning. Man bör uppmärksamma den information som ges i dessa anmärkningar.

Detalj	P/N	Beskrivning	Antal	Not
—	0000000	Sammansättning	1	
1	000000	• Undermodul	2	A
2	000000	• • Del	1	

## Traversenheter

Följande traverser finns.

P/N	Beskrivning	Not
<b>1.7-Meter (1700 mm/66.9 in.) Stroke</b>		
1098689	RECIPROCATOR, NVR, 1.7-M, 230/415 AC, 50 Hz, ATEX	
1099502	RECIPROCATOR, NVR, 1.7-M, 230/460 Vac, 60 Hz	
1099503	RECIPROCATOR, NVR, 1.7-M, 200 Vac, 50 Hz	
1099504	RECIPROCATOR, NVR, 1.7-M, 230/380-415 Vac, 50 Hz	
1099505	RECIPROCATOR, NVR, 1.7-M, 575/600 Vac, 60 Hz	
1099506	RECIPROCATOR, NVR, 1.7-M, 208 Vac, 60 Hz	
16000147	RECIPROCATOR, NVR, 1.7-M, 200 Vac, 60 Hz	
<b>2.2-Meter (2200/86.6 in.) Stroke</b>		
1098690	RECIPROCATOR, NVR, 2.2-M, 230/415 AC, 50 Hz, ATEX	
1099497	RECIPROCATOR, NVR, 2.2-M, 230/460 Vac, 60 Hz	
1099498	RECIPROCATOR, NVR, 2.2-M, 200 Vac, 50 Hz	
1099499	RECIPROCATOR, NVR, 2.2-M, 230/380-415 Vac, 50 Hz	
1099500	RECIPROCATOR, NVR, 2.2-M, 575/600 Vac, 60 Hz	
1099501	RECIPROCATOR, NVR, 2.2-M, 208 Vac, 60 Hz	
16000148	RECIPROCATOR, NVR, 2.2-M, 200 Vac, 60 Hz	
<b>2.7-Meter (2700 mm/106.3 in.) Stroke</b>		
1097651	RECIPROCATOR, NVR, 2.7-M, 230/415 AC, 50 Hz, ATEX	
1099489	RECIPROCATOR, NVR, 2.7-M, 230/460 Vac, 60 Hz	
1099490	RECIPROCATOR, NVR, 2.7-M, 200 Vac, 50 Hz	
1099494	RECIPROCATOR, NVR, 2.7-M, 230/380-415 Vac, 50 Hz	
1099495	RECIPROCATOR, NVR, 2.7-M, 575/600 Vac, 60 Hz	
1099496	RECIPROCATOR, NVR, 2.7-M, 208 Vac, 60 Hz	
16000149	RECIPROCATOR, NVR, 2.7-M, 200 Vac, 60 Hz	
<b>3.2-Meter (3200 mm/126 in.) Stroke</b>		
1097650	RECIPROCATOR, NVR, 3.2-M, 230/415 AC, 50 Hz, ATEX	
1099483	RECIPROCATOR, NVR, 3.2-M, 230/460 Vac, 60 Hz	
1099484	RECIPROCATOR, NVR, 3.2-M, 200 Vac, 50 Hz	
1099485	RECIPROCATOR, NVR, 3.2-M, 230/380-415 Vac, 50 Hz	
1099486	RECIPROCATOR, NVR, 3.2-M, 575/600 Vac, 60 Hz	
1099487	RECIPROCATOR, NVR, 3.2-M, 208 Vac, 60 Hz	
16000150	RECIPROCATOR, NVR, 3.2-M, 200 Vac, 60 Hz	

**Drivremmar**

Se bild 21, detalj 4.

P/N	Beskrivning	Not
1104239	KIT, BELT, 1.7 M, 14M-40, 5.26 m length	
1104237	KIT, BELT, 2.2 M, 14M-40, 6.26 m length	
1104219	KIT, BELT, 2.7 M, 14M-40, 7.26 m length	
1104236	KIT, BELT, 3.2 M, 14M-40, 8.26 m length	

**Växellådsmotor**

Se bild 21, detalj 8.

P/N	Beskrivning	Not
1098669	GEAR MOTOR, 230/380-415 AC, 50 Hz, ATEX	
1098762	GEAR MOTOR, 230/380-415 AC, 50 Hz, NON-ATEX	
1098763	GEAR MOTOR, 230/460 AC, 60 Hz	
1098764	GEAR MOTOR, 575/600, 60 Hz	
1098765	GEAR MOTOR, 200 AC, 50 Hz	
1098766	GEAR MOTOR, 200-208 AC, 60 Hz	

## Gemensamma delar

Se bild 21 och den följande reservdelslistan. Dessa delar är gemensamma för alla NVR-traverser, utom i de angivna.

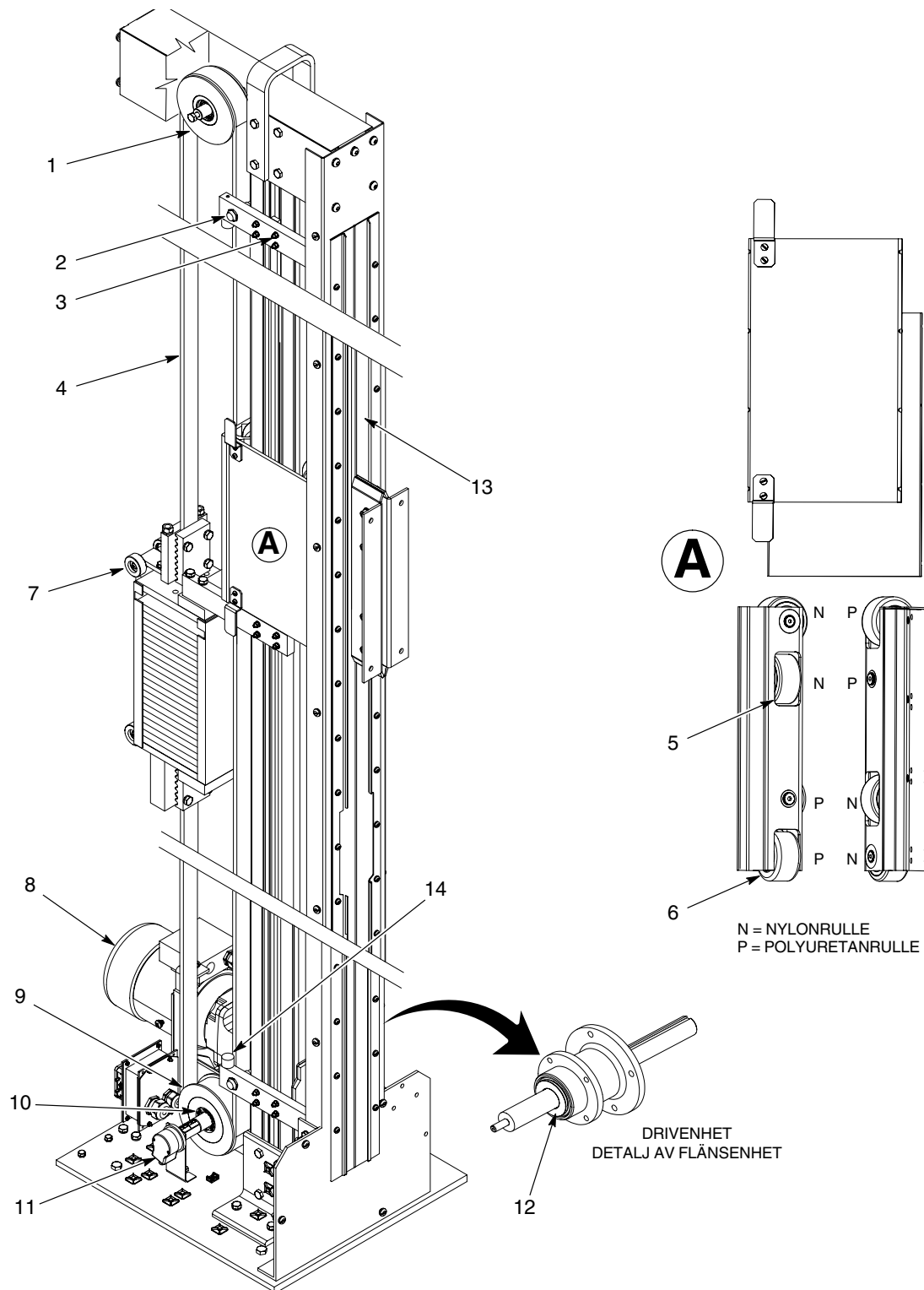


Bild 21 Delar i travers



Detalj	P/N	Beskrivning	Antal	Not
1	1104234	PULLEY, idler, reciprocator, top	1	
2	7750042	SENSOR, proximity, PNP, 5M IN/OUT	2	A, G
	7750053	SENSOR, proximity, NPN, 5M IN/OUT	2	G
3	1104231	T-BOLTS, package of 12, M6 x 35	1	
4	-----	BELT, reciprocator	1	B, G
5	1104334	ROLLERS, Nylon, gun carriage	4	C
6	1104333	ROLLERS, Polyurethane, gun carriage	4	C
7	1104232	GUIDE, counterweight	1	
8	-----	GEAR MOTOR	1	D, G
9	1104233	PULLEY, driver, reciprocator, bottom	1	
10	1098620	BUSHING, pulley, reciprocator	1	E
11	7750029	ENCODER, solid, 635 PPR, 5M IN/OUT	1	G
12	7751072	BEARING, 6206-2RS, flange adapter	1	
13	1104230	FLAP, front seal, 8.2 m	1	F
14	1098628	BUMPER, reciprocator	4	
NOT	<p>A: PNP givare används endast på traverser med 200 VAC eller 230/380-415 VAC motorer. Alla andra traverser använder NPN givare.</p> <p>B: Se avsnittet <i>Drivremmar</i> för beställningsinformation.</p> <p>C: Se avsnittet <i>Vagnheter</i> för beställningsinformation.</p> <p>D: Se avsnittet <i>Växellådsmotor</i> för beställningsinformation.</p> <p>E: Denna del ingår i drivrullsenheten.</p> <p>F: Den vikbara tätningen levereras i 8.2-m rulle och måste kapas till korrekt längd.</p> <p>G: Denna del är en rekommenderad reservdel. Lagerhåll den för att minimera stilleståndstid.</p>			

## Vagnsdel

Se bild 22 och den följande reservdelslistan.

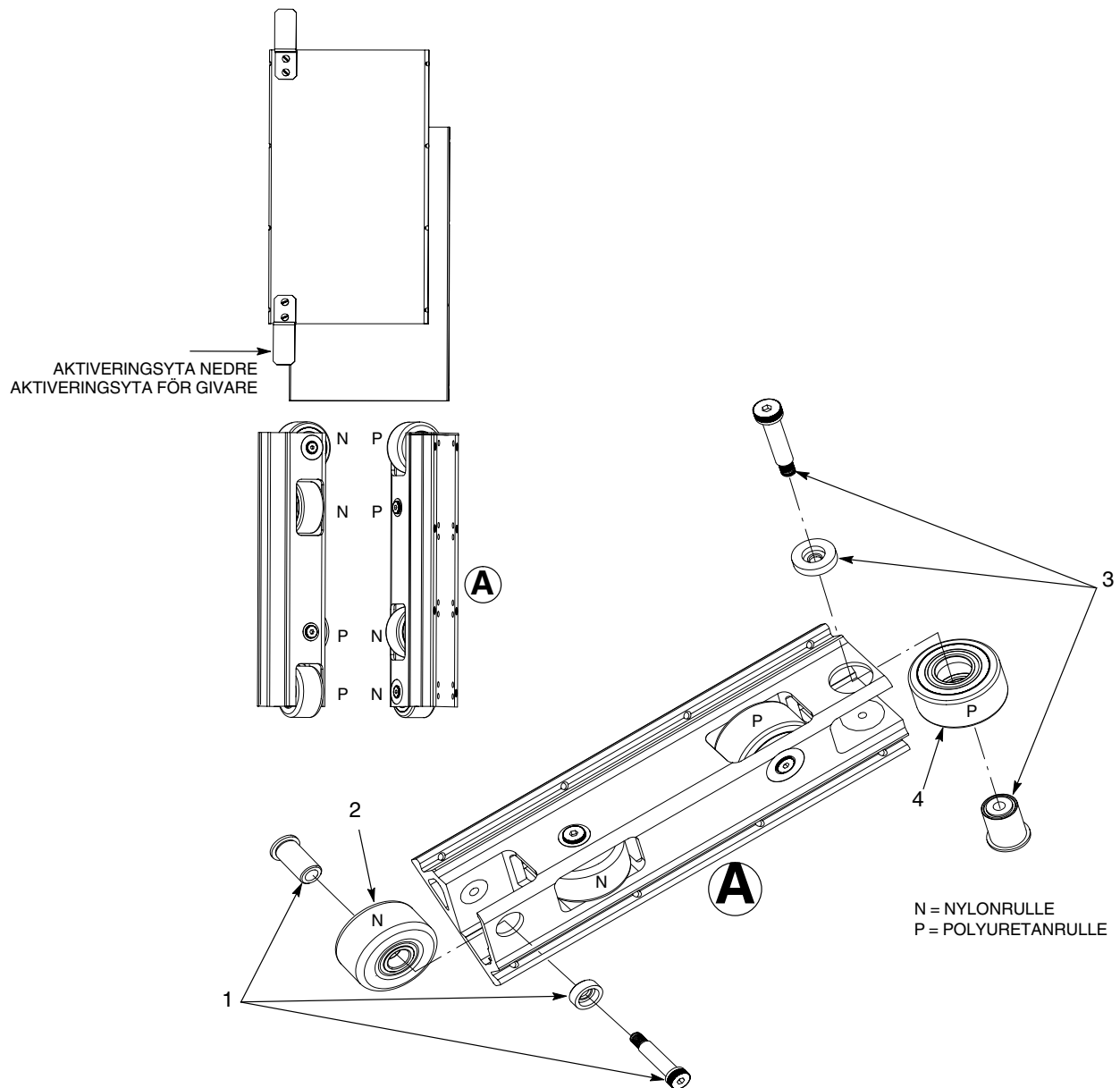


Bild 22 Vagndelen

Detalj	P/N	Beskrivning	Antal	Not
1	1104235	AXLE, Nylon roller	2	A, B
2	1104334	ROLLER, nylon	2	A
3	1104330	AXLE, conformal, Polyurethane roller	2	A, B
4	1104333	ROLLER, Polyurethane	2	A
NOT	<p>A: Den angivna kvantiteten gäller för en vagnsblocksdel. Dubblera kvantiteten vid byte av samtliga rullar i pistolvagnsdelen.</p> <p>B: Byt alltid axlarna när man byter rullar.</p>			

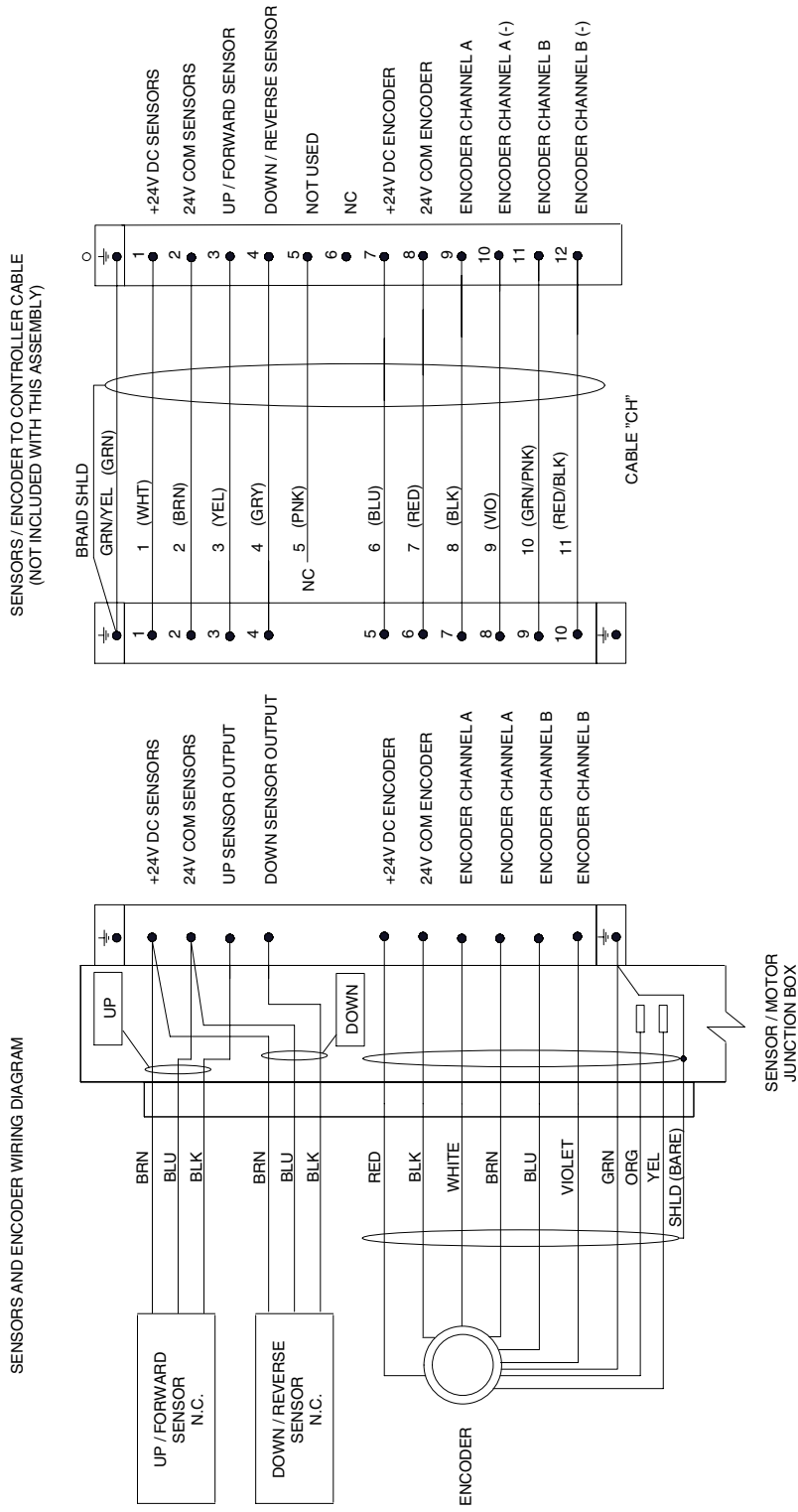
## Kablar

**ANMÄRKNING:** Varje traversenhet behöver en motorkabel och en givarkabel.

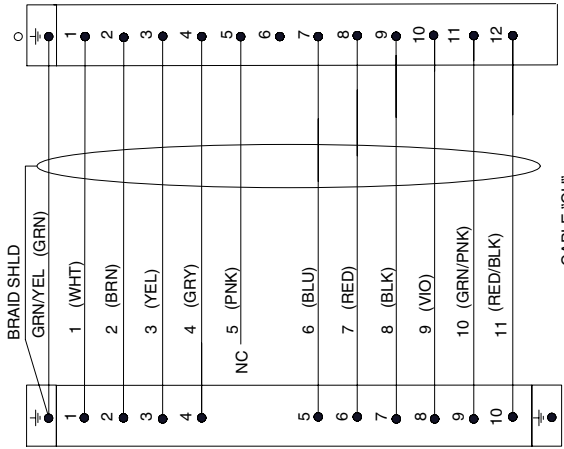
P/N	Beskrivning	Not
1102278	CABLE, CH7, 12-core assembly-7 meter	A, C
1102279	CABLE, CH17, 12-core assembly-17 meter	A, D
1102301	CABLE, CG7, 4-core assembly-7 meter	B, C
1102302	CABLE, CG17, 4-core assembly-17 meter	B, D
NOT	A: Använd denna kabel för givare och encoder. B: Använd denna kabel vid 3-fasmotorer C: Använd denna kabel på traverser som har en styrenhet placerad nära en in/ut styrning. D: Använd denna kabel på traverser som har en styrenhet placerad på stort avstånd från en in/ut styrning.	

## Kopplingsschema

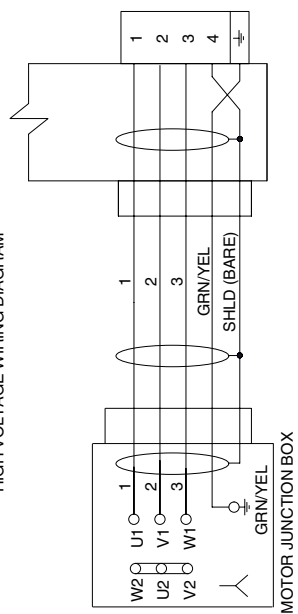
Se bild 23.



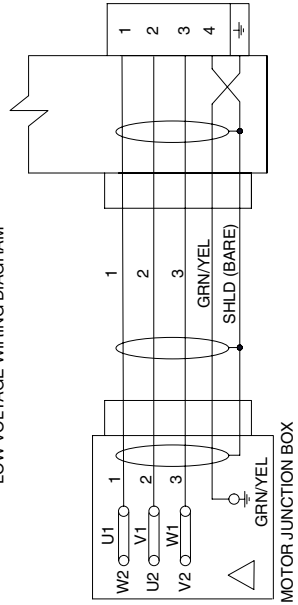
SENSORS / ENCODER TO CONTROLLER CABLE  
(NOT INCLUDED WITH THIS ASSEMBLY)



3-PHASE MOTOR  
HIGH VOLTAGE WIRING DIAGRAM



3-PHASE MOTOR  
LOW VOLTAGE WIRING DIAGRAM



3-PHASE RECIPROCATOR TO CONTROLLER CABLE  
(NOT INCLUDED WITH THIS ASSEMBLY)

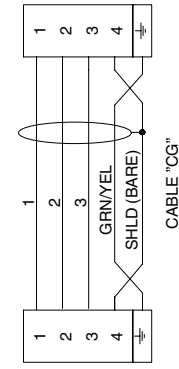


Bild 23 Kopplingschema