

Encore[®] automaattiset pulverinruiskutuspuistoolit

Käsikirja
P/N 7169443A02
- Finnish -
Julkaistu 02/11

Tämän asiakirjan sisältöä saatetaan muuttaa ilman eri ilmoitusta.
Tarkista uusien versio osoitteesta <http://emanuals.nordson.com>.



NORDSON CORPORATION • AMHERST, OHIO • USA

Sisältö

Nordson International	0-1	Vianetsintä	16
http://www.nordson.com/Directory	0-1	Yleinen vianetsintätaulukko	16
Europe	0-1	Teholähteen resistanssin testaus	19
Distributors in Eastern & Southern Europe ...	0-1	Elektrodikokoonpanon resistanssitesti	19
Outside Europe / Hors d'Europe / Fuera de		Kaapelin johtavuustestit	20
Europa	0-2	Pistooliliitännän johdinsarja	20
Africa / Middle East	0-2	Pistoolin jatkoakaapeli	20
Asia / Australia / Latin America	0-2	Pistoolikaapeli	21
Japan	0-2	Korjaus	22
North America	0-2	Pulveriradan kuluvien osien vaihtaminen ...	22
Turvaohjeet	1	Putkikiinnitteisen pistoolin korjaus	23
Ammattitaitoinen henkilöstö	1	Putkikiinnitteisen pistoolin purkaminen ...	23
Aiottu käyttö	1	Putkikiinnitteisen pistoolin kokoaminen ...	26
Ohjeet ja hyväksynnät	1	Tankokiinnitteisen pistoolin korjaus	27
Henkilöturvallisuus	2	Tankokiinnitteisen pistoolin purkaminen ...	27
Paloturvallisuus	2	Tankokiinnitteisen pistoolin kokoaminen ...	29
Maadoitus	2	Osat	30
Toimenpiteet vikatilanteessa	3	Putkikiinnitteisen pistoolin osat	30
Hävittäminen	3	Vakiomallisen 5-jalkaisen putkikiinnitteisen	
Seloste	5	pistoolin osaluettelo	31
Tekninen erittely	6	Tankokiinnitteisen pistoolin osat	32
Pistoolin sertifiointitarra	6	Tankokiinnitteisen pistoolin osaluettelo ...	33
Sarjanumerotarra	6	Lisävarusteena saatava 6-jalan	
Erytisehdot turvallista käyttöä varten:	6	putkikiinnitteinen pistooli	34
Mitat ja painot	7	Lisävarusteet	34
Asennus	8	Kaapelit	34
Putkikiinnitteiset pistoolit	8	Tasosuuttimet	34
Tankokiinnitteiset pistoolit	8	Kartiosuutin ja ilmansuuntaimet	35
Pistoolin liitännät	9	Ristipääsuuttimet	35
Ionikollektorin asennus	10	1/2-tuumainen pulveriletkun liitin	35
Tankokiinnitteinen pistooli	10	Putkikiinnitteisten pistoolien asennussarjat ...	36
Putkikiinnitteinen pistooli	10	Vakiokiinnikesarja	36
Ionikollektorin varren säätö	11	Nivelkiinnikesarja	36
Käyttö	12	Profiilikiinnikesarja	37
Tasosuuttimien vaihtaminen	12	Pistoolitanko tankokiinnitteisille pistooleille ..	38
Ilmansuuntaimien tai kartiosuuttimien		Ionikollektorisarja	39
vaihtaminen (lisävarusteita)	13		
Ylläpito	14		
Päivittäinen ylläpito	14		

Ota yhteyttä meihin

Nordson Corporation ottaa mielellään vastaan palautetta, kommentteja ja tiedusteluja tuotteistaan. Yleistä tietoa Nordsonista löydät Internetistä seuraavasta osoitteesta: <http://www.nordson.com>.

Huomaus

Tämä on Nordson Corporationin julkaisu, joka on suojattu tekijänoikeuksin. Alkuperäinen copyright 2010. Tätä dokumenttia ei saa osittainkaan kopioida, monistaa tai kääntää toiselle kielelle ilman Nordson Corporationin kirjallista ennakkohyväksyntää. Tämän julkaisun sisältämät tiedot voivat muuttua ilman ennakoilmoitusta.

Tavaramerkit

Encore, Nordson ja Nordson-logo ovat rekisteröityjä tavaramerkkejä, jotka omistaa Nordson Corporation.

Nordson International

<http://www.nordson.com/Directory>

Europe

Country		Phone	Fax
Austria		43-1-707 5521	43-1-707 5517
Belgium		31-13-511 8700	31-13-511 3995
Czech Republic		4205-4159 2411	4205-4124 4971
Denmark	<i>Hot Melt</i>	45-43-66 0123	45-43-64 1101
	<i>Finishing</i>	45-43-200 300	45-43-430 359
Finland		358-9-530 8080	358-9-530 80850
France		33-1-6412 1400	33-1-6412 1401
Germany	<i>Erkrath</i>	49-211-92050	49-211-254 658
	<i>Lüneburg</i>	49-4131-8940	49-4131-894 149
	<i>Nordson UV</i>	49-211-9205528	49-211-9252148
	<i>EFD</i>	49-6238 920972	49-6238 920973
Italy		39-02-216684-400	39-02-26926699
Netherlands		31-13-511 8700	31-13-511 3995
Norway	<i>Hot Melt</i>	47-23 03 6160	47-23 68 3636
Poland		48-22-836 4495	48-22-836 7042
Portugal		351-22-961 9400	351-22-961 9409
Russia		7-812-718 62 63	7-812-718 62 63
Slovak Republic		4205-4159 2411	4205-4124 4971
Spain		34-96-313 2090	34-96-313 2244
Sweden		46-40-680 1700	46-40-932 882
Switzerland		41-61-411 3838	41-61-411 3818
United Kingdom	<i>Hot Melt</i>	44-1844-26 4500	44-1844-21 5358
	<i>Industrial Coating Systems</i>	44-161-498 1500	44-161-498 1501

Distributors in Eastern & Southern Europe

DED, Germany	49-211-92050	49-211-254 658
--------------	--------------	----------------

Outside Europe / Hors d'Europe / Fuera de Europa

- For your nearest Nordson office outside Europe, contact the Nordson offices below for detailed information.
- Pour toutes informations sur représentations de Nordson dans votre pays, veuillez contacter l'un de bureaux ci-dessous.
- Para obtener la dirección de la oficina correspondiente, por favor diríjase a unas de las oficinas principales que siguen abajo.

Contact Nordson	Phone	Fax
-----------------	-------	-----

Africa / Middle East

DED, Germany	49-211-92050	49-211-254 658
--------------	--------------	----------------

Asia / Australia / Latin America

Pacific South Division, USA	1-440-685-4797	-
-----------------------------	----------------	---

Japan

Japan	81-3-5762 2700	81-3-5762 2701
-------	----------------	----------------

North America

Canada		1-905-475 6730	1-905-475 8821
USA	<i>Hot Melt</i>	1-770-497 3400	1-770-497 3500
	<i>Finishing</i>	1-880-433 9319	1-888-229 4580
	<i>Nordson UV</i>	1-440-985 4592	1-440-985 4593

Encore® automaattiset pulverinruiskutuspuistoolit

Turvaohjeet

Lue ja noudata näitä turvaohjeita. Tehtävä- ja laitekohtaiset varoitukset ja ohjeet sisältyvät laitteen asiakirjoihin soveltuvin osin.

Varmista, että kaikki laitteen asiakirjat, mukaan lukien nämä ohjeet, ovat kaikkien laitetta käyttävien ja huoltavien henkilöiden saatavilla.

Ammattitaitoinen henkilöstö

Laitteen omistajat ovat vastuussa siitä, että Nordson-laitteen asennuksesta, käytöstä ja huollosta vastaa vain ammattitaitoinen henkilöstö. Ammattitaitoiseksi henkilöstöksi luetaan ne työntekijät ja urakoitsijat, jotka on koulutettu turvallisesti suorittamaan heille osoitetut tehtävät. He tuntevat kaikki asiaan kuuluvat turvaohjeet ja säännökset ja ovat fyysisesti kykeneviä suorittamaan heille osoitetut tehtävät.

Aiottu käyttö

Nordson-laitteen käyttö muulla tavoin kuin laitteen mukana toimitettujen asiakirjojen mukaisesti saattaa aiheuttaa henkilö- tai omaisuusvahinkoja.

Joitakin esimerkkejä käyttötarkoituksen vastaisesta käytöstä

- yhteensopimattomien materiaalien käyttö
- luvottomien muutosten tekeminen
- käsikaiteiden tai lukitusten poistaminen tai ohittaminen
- yhteensopimattomien tai vaurioituneitten osien käyttö
- hyväksymättömien lisälaitteiden käyttö
- laitteen käyttö yli maksimi nimellisarvojen

Ohjeet ja hyväksynät

Varmista, että koko laite on normitettu ja hyväksytty ympäristöön missä sitä käytetään. Kaikki Nordson-laitteelle saadut hyväksynät mitätöidään mikäli ohjeita koskien asennusta, käyttöä ja huoltoa ei noudateta.

Laitteen asennuksen kaikkien vaiheiden tulee noudattaa kaikkia valtion ja paikallisia ohjesääntöjä.

Henkilöturvallisuus

Estääksesi vahingon noudata näitä ohjeita.

- Älä käytä tai huolla laitetta ellei ole saanut laitteiston käyttökoulutusta.
- Älä käytä laitetta mikäli käsikaiteet, ovet tai kannet ovat vahingoittuneet tai automaattilukitukset eivät toimi kunnolla. Älä ohita tai poista käytöstä mitään turvalaitetta.
- Pidä liikkuvan laitteen ympäristö vapaana. Ennen minkään liikkuvan laitteen säätöä tai huoltoa kytke virransyöttö pois päältä ja odota, kunnes laite pysähtyy kokonaan. Lukitse virta ja varmista laite estääksesi odottamattoman liikkeen.
- Vapauta (tyhjennä) hydraulinen ja pneumaattinen paine ennen paineistettujen järjestelmien tai komponenttien säätöä tai huoltoa. Irrota, lukitse ja merkitse kytkimet ennen sähkölaitteiden huoltoa.
- Huomioi ja tutustu kaikkien käytettävien materiaalien käyttöturvallisuustiedotteeseen (MSDS). Noudata valmistajan ohjeita koskien materiaalien turvallista käsittelyä ja käyttöä ja käytä suositeltuja henkilösuojavälineitä.
- Estääksesi vahingon ole tietoinen vähemmän todennäköisistä vaaroista työpaikalla, joita ei voida kaikkia poistaa, kuten kuumat pinnat, terävät kulmat, jännitettä johtavat sähkövirtapiirit ja liikkuvat osat, joita ei voida koteloida tai muuten suojata käytännön syistä johtuen.

Paloturvallisuus

Vältä äläksesi tulipalon tai räjähdysten noudata seuraavia ohjeita.

- Älä tupakoi, hitsaa, hio tai käytä avointa liekkiä siellä missä käytetään tai varastoidaan tulenarkoja materiaaleja.
- Varmista riittävä tuuletus estääksesi haihtuvien materiaalien tai höyryjen vaaralliset pitoisuudet. Viittaus paikallisiin sääntöihin tai käyttöturvallisuusohjeeseen koskien ohjeistusta.
- Älä irrota jännitteisiä virtapiirejä työskennellessäsi tulenarkojen materiaalien kanssa. Katkaise ensin virta erotuskytkimellä estääksesi kipinöinnin.
- Ota selvää missä hätäpysäytyspainikkeet, sulkuventtiilit ja palosammuttimet sijaitsevat. Mikäli ruiskutuskaapissa syttyy tulipalo sulje ruiskutusjärjestelmä ja poistoimurit välittömästi.
- Suorita laitteen puhdistus, testaus ja korjaus laitteen asiakirjojen ohjeiden mukaisesti.
- Käytä ainoastaan vaihto-osia, jotka on suunniteltu käytettäväksi alkuperäisessä laitteessa. Ota yhteys Nordsonin edustajaan koskien lisätietoja tuotteista ja neuvoja.

Maadoitus



VAROITUS: Viallisen sähköstaattisen laitteen käyttö on vaarallista ja voi aiheuttaa tappavan sähköiskun, tulipalon tai räjähdysten. Muodosta resistanssin tarkistuksesta osa määräaikaista ylläpito-ohjelmaa. Mikäli saat edes pienen sähköiskun tai havaitset staattista kipinöintiä tai valokaaren,

sammuta kaikki sähköiset tai sähköstaattiset laitteet välittömästi. Älä käynnistä laitetta ennen kuin ongelma on yksilöity ja korjattu.

Maadoituksen kaapin sisällä ja kaapin aukkojen ympärillä on oltava NFPA-vaatimusten mukainen, luokka II ryhmä 1 tai 2, Vaaralliset ympäristöt. Katso NFPA 33, NFPA 70 (NEC-artiklat 500, 502 ja 516) sekä NFPA 77, viimeisimmät ehdot.

- Kaikkien sähköä johtavien esineiden ruiskutusalueella tulee olla sähköisesti kytkettyjä maahan pienemmällä kuin 1 megahmin vastuksella mitattuna mittalaitteella, joka soveltuu vähintään 500 voltin jännitteen määrittämiseen.
- Maadoitettava laite sisältää, mutta ei rajoitu ruiskutusalueen lattiaan, työskentelytasoihin, säiliöihin, valokennotukiin ja ulospuhallussuuttimiin. Ruiskutusalueella työskentelevän henkilöstön tulee olla maadoitettu.
- Ihmiskehon varaus muodostaa syttymispotentialin. Henkilöstö, joka seisoo maalatulla pinnalla, kuten työskentelytasolla tai käyttää johtamattomia kenkiä, ei ole maadoitettu. Henkilöstön tulee käyttää kenkiä, joissa on johtavat pohjat tai käyttää maadoitushihnaa, työskennellessä sähköstaattisen laitteen kanssa tai sen ympäristössä.
- Käyttäjien tulee ylläpitää ihon ja kahvan välistä kosketusta käden ja pistoolin kahvan välillä estämään sähköiskut käsikäyttöisiä sähköstaattisia ruiskutuspuistooleja käytettäessä. Mikäli on käytettävä käsineitä leikkaa kämmenosa tai sormiosat pois, käytä sähköä johtavia käsineitä tai maadoitushihnaa, joka on kytketty pistoolin kahvaan tai muuhun luotettavaan maapotentiaaliin.
- Sammuta sähköstaattiset jauhesyötöt ja maadoita pistoolin elektrodit ennen säätöjen suorittamista tai jauheenruiskutuspuistoolien puhdistamista.
- Kytke kaikki irrotetut laitteet, maadoituskaapelit ja johtimet laitteen huollon jälkeen.

Toimenpiteet vikatilanteessa

Mikäli järjestelmässä tai järjestelmän jossakin laitteessa on toimintahäiriö, sammuta järjestelmä välittömästi ja suorita seuraavat toimenpiteet:

- Irrota ja lukitse sähkövirta. Sulje pneumaattiset sulkuventtiilit ja vapauta paineet.
- Määritä häiriön syy ja korjaa se ennen laitteen uudelleenkäynnistämistä.

Hävittäminen

Hävitä laite ja käytössä ja huollossa käytetyt materiaalit paikallisten määräysten mukaisesti.

Seloste

Encore automaattiset sähköstaattiset pulverinruiskutuspuistoolit ovat saatavana putki- tai tankokiinnitteisinä versioina. 152,4 cm (5 ft) putkiinnitteinen puistooli on vakiomalli; lisävarusteena on saatavana 182,8 cm (6 ft) putkiinnitteinen puistooli. Tankokiinnitteisessä puistoolissa on nivelkiinnike, joka kytkeytyy lisävarusteena saatavan puistoolitangon päähän.

Puistoolit on varustettu 100 kV sisäisellä jännitteenkertojalla ja elektrodin ilmahuuhtelulla, joka estää pulverin kertymisen elektrodin pinnalle. Puistoolissa on suora pulverirata, joka minimoi iskusulamisen, sekä pulveriletkun pikakiinnitys nopeaa väri vaihtoa varten.

Puistoolia käytetään Nordson iControl integroidun ohjausjärjestelmän kanssa, joka tarjoaa sähköstaattisen jännitteen säädön, elektrodin ilmahuuhtelun ja Encore-pulveripumpun ilman.

Puistoolien mukana toimitetaan tasosuuttimet 2,5 ja 4 mm raolla. Lisävarusteena on saatavana:

- 8, 12 ja 16 metrin (26, 39, 52 ft) ohjauskaapelit.
- vakiomalliset, nivelletyt ja kiinteät profiilikiinnikkeet putkiinnitteisille puistoolleille.
- puistoolitanko 4 jalan (121 cm) tangolla ja kiinnikkeellä 25 mm (1 in.) kiinnitystankoja varten.
- ionikollektorisarja.
- valikoima taso-, kartio- ja ristipääsuuttimia.

Tankokiinnitteinen puistooli



Putkiinnitteinen puistooli



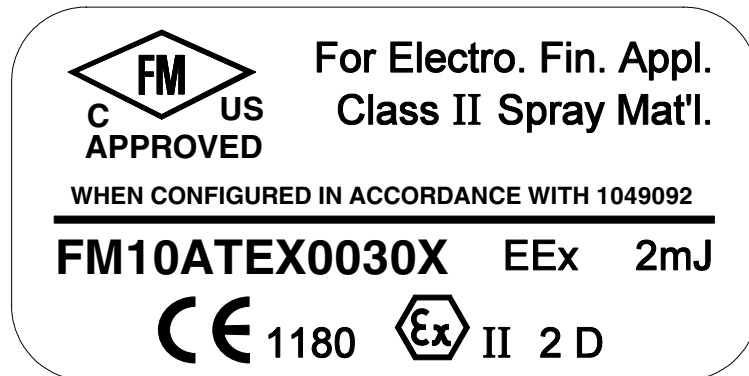
Kuva 1 Tanko- ja putkiinnitteiset puistoolit

Tekninen erittely

Tuloarvot	Lähtöarvot
+/- 19 VAC, +/- 1 A (huippu)	100 kV, 100 µA

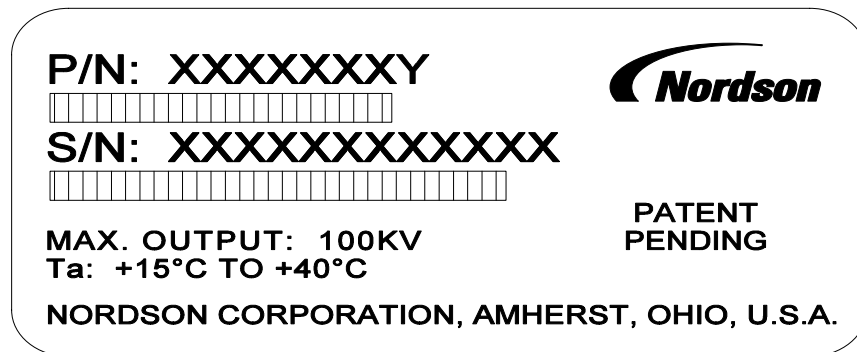
- Ilman laatu: 5μ hiukkaset, kastepiste $10\text{ }^\circ\text{C}$ (50 °F)
- Suurin suhteellinen kosteus: 95%, ei kondensoitumista
- Ympäristölämpötila: +15 ... +40 °C (59-104 °F)
- Pistoolin vaarallisen sijoituspaikan luokitus: Vyöhyke 21 tai luokka II, ryhmä 1

Pistoolin sertifiointitarra



Sarjanumerotarra

HUOMAA: Pistoolin sarjanumero sisältää valmistuspaikan, -vuoden ja -kuukauden. Sarjanumero alkaa "AA10A". "AA" tarkoittaa valmistuspaikkaa Amherst, Ohio, "10" tarkoittaa vuotta 2010. "A" merkitsee tammikuuta, "B" olisi helmikuu jne.



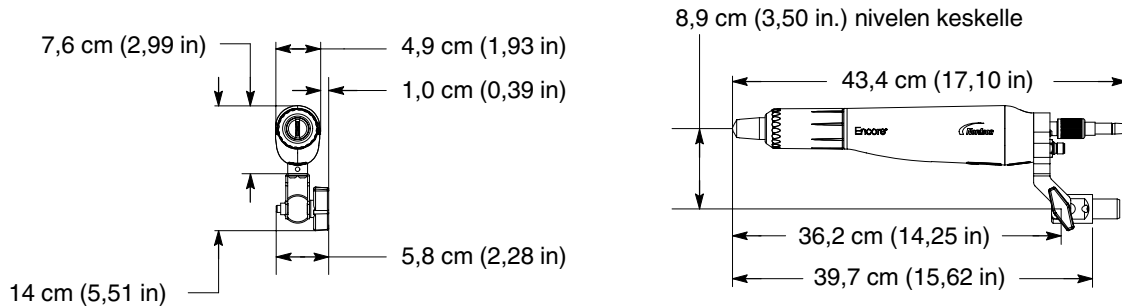
Erityisehdot turvallista käyttöä varten:

Encore automaattisia pulverinruiskutuspuistooleja tulee käyttää vain niihin kuuluvien Encore iControl integroitujen ohjaimien kanssa.

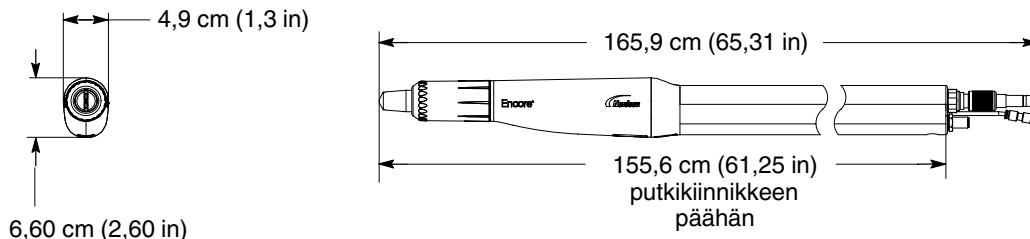
Encore iControl -laitteet eivät ole sertifioituja vyöhykkeen 22 luokitusalueille. Vyöhykeluokitteluja käytettäessä iControl-laite on asennettava vyöhykkeen 22 ulkopuolelle.

Mitat ja painot

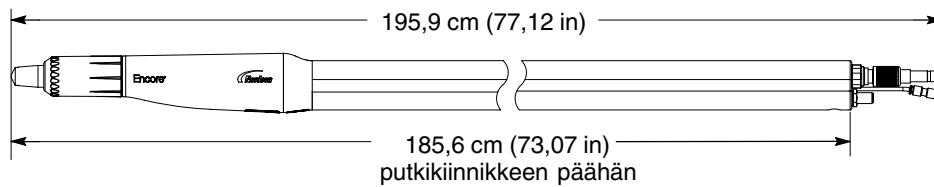
Tankokiinnitteinen pistooli Paino: 651 grammaa (1,44 lbs)



5 ft putkikiinnitteinen pistooli Paino: 2,02 kg (4,45 lbs)



6 ft putkikiinnitteinen pistooli Paino: 2,37 kg (5,23 lbs)

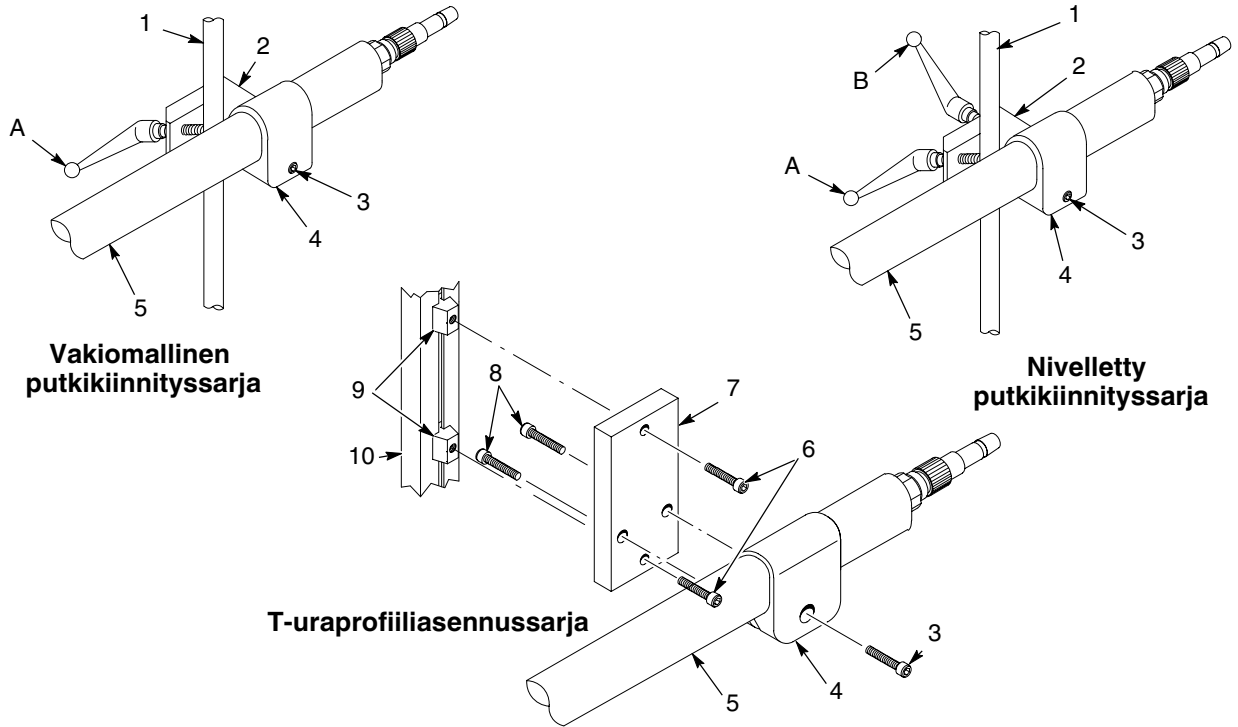


Kuva 2 Pistoolien mitat ja painot

Asennus

Putkikiinnitteiset puistoolit

Katso kuvaa 3. Kiinnitä putkikiinnitteinen puistooli kiinteään puistoolitelineeseen, oskillaattoriin tai kääntölaitteeseen sopivan asennussarjan avulla kuten alla.



Kuva 3 Putkikiinnitteisen puistoolin kiinnityssarjat

- | | | |
|-----------------------------------|--|--------------------------------|
| 1. Kiinnitystanko 25,4 mm (1 in.) | 5. Puistoolin kiinnitysputki | 9. Liukumutterit |
| 2. Kiinnike | 6. M3 x 30 ruuvit | 10. T-uraprofiili (ks. Huomaa) |
| 3. Kiinnitysruuvi | 7. Tukilevy | A. Kiinnityskahva |
| 4. Asennusholkki | 8. $\frac{3}{8}$ -16 x 1-in. pitkät ruuvit | B. Nivelen kahva |

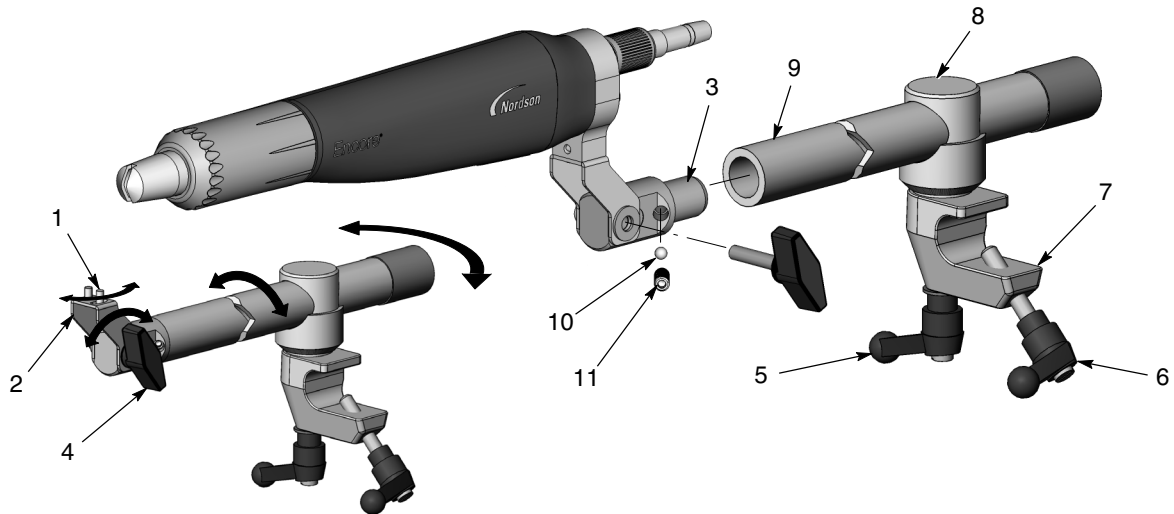
Huomaa: Ei sisälly sarjaan.

Tankokiinnitteiset puistoolit

Katso kuvaa 4. Asenna puistoolin tankokiinnitysadapteri (3) säätötangon (9) päähän ja kiinnitä kiristämällä säätöruuvi (11) 4 mm kuusiokoloavaimella.

- Voit siirtää puistoolin kärkeä puolelta toisella löysäämällä oikeanpuoleisen ruuvin (1).
- Voit kallistaa puistoolia ylös ja alas löysäämällä kallistusnupin (4).
- Kierrä säätötankoa lukituskappaleen (8) akselilla tai lukituskappaleessa löysäämällä kiertokahva (5).

Puistoolin kiinnittämiseksi kiinteään puistoolitelineeseen, oskillaattoriin tai kääntölaitteeseen aseta kiinnike (7) 1 tuuman kiinnitystankoon ja kiristä kiinnityskahva (6).

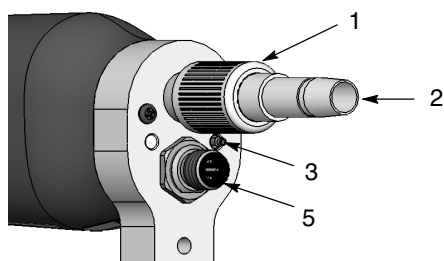


Kuva 4 Pistoolin tankokiinnitys

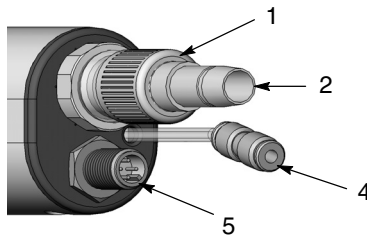
- | | | |
|---------------------------|-------------------|----------------|
| 1. Ruuvit | 5. Kiertokahva | 9. Säätötanko |
| 2. Kallistuskorvake | 6. Kiinnityskahva | 10. Kuula |
| 3. Tankokiinnitysadapteri | 7. Kiinnitin | 11. Säätöruuvi |
| 4. Kallistusnuppi | 8. Lukituskappale | |

Pistoolin liitännät

1. Liitä pulverin syöttöletku letkuliitäntään (2). Liitin voidaan irrottaa pistoolista kiertämällä ja vetämällä kiinnitysmutteria (1) taaksepäin.
2. Liitä 4 mm läpinäkyvä elektrodin ilmahuuhteluletku pyällettyyn letkuyhteeseen (3) (tankokiinnitteinen pistooli) tai letkuyhteeseen (4) (putkikiinnitteinen pistooli).
3. Liitä pistolikaapeli liitäntään (5) ja kiristä kaapelin mutteri huolellisesti.



Tankokiinnitteinen pistooli



Putkikiinnitteinen pistooli

Kuva 5 Pistoolin liitännät - tanko- ja putkikiinnitteiset pistoolit

- | | | |
|---------------------|------------------------|-----------------------------|
| 1. Kiinnitysmutteri | 3. Pyälletty letkuyhde | 5. Pistolikaapelin liitäntä |
| 2. Letkuliitin | 4. Letkuyhde (4 mm) | |

Ionikollektorin asennus

Ionikollektori parantaa jauhepinnoitteen tasaisuutta ja laatua. Se kerää pistoolin varauselektrodista levinneet ionit sen sijaan että ne kerrostuisivat osalle. Tämä vähentää osalle kerrostuneen jauheen varautumisastetta, joka voi pienentää pinnoitteen laatuvirheitä, kuten kraateroitumista ja appelsiinipintaa.

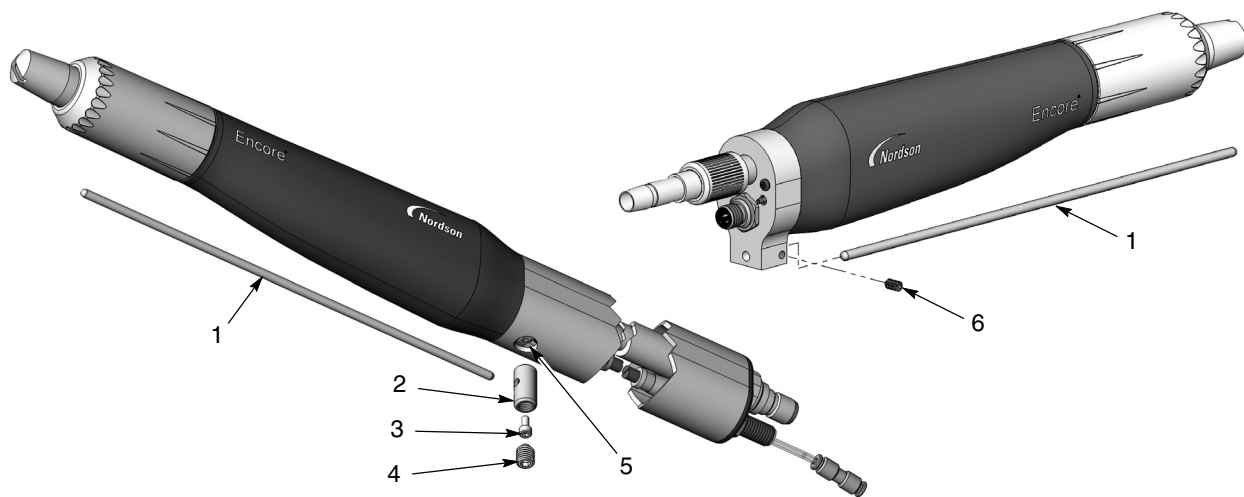
Ionikollektorisarjaa voidaan käyttää sekä tanko- että putkikiinnitteisissä pistooleissa. Ionikollektorin asennuksen jälkeen säädä kollektorin varren asento parhaiden tulosten saamiseksi, ks. kappale *Ionikollektorin varren säätö*.

Tankokiinnitteinen pistooli

Aseta kollektorin varsi (1) maadoituslevyyn ja kiinnitä M5 x 8 säätöruuvilla (6), joka sisältyy ionikollektorisarjaan.

Putkikiinnitteinen pistooli

1. Käännä kiinnitysputki ympäri siten, että ionikollektorin kiinnitysreikä (5) antaa pääsyn maadoituslevyyn kuten kuvassa 6. Suorita vaiheet 1-7 putkikiinnityksen purkamismenettelystä sivulla 23 kiinnitysputken kääntämiseksi.
2. Kiinnitä tappi (2) maadoituslevyyn kuusioruuvilla (3).
3. Aseta kollektorin varsi (1) tappiin ja kiinnitä se M10 x 10 nylonkärkisellä säätöruuvilla (4).



Kuva 6 Ionikollektorin asennus - kuvassa tankokiinnitteinen pistooli ilman nivelkiinnikettä

- | | | |
|----------------------|-----------------------|-----------------------------------|
| 1. Kollektorin varsi | 3. Kuusioruuvi | 5. Ionikollektorin kiinnitysreikä |
| 2. Tappi | 4. M10x 10 säätöruuvi | 6. M5 x 8 säätöruuvi |

Ionikollektorin varren säätö

Ionikollektorin varsi tulee asentaa siten, että varren pää on optimietäisyydellä elektrodin kärjestä käyttökohdetta varten.

- Jos varren pää on liian kaukana elektrodin kärjestä, ionikollektori ei kerää ioneja eikä paranna kovettuneen pinnoitteen ulkoasua.
- Jos varren pää on liian lähellä elektrodin kärkeä, pulverihiukkaset eivät välttämättä varaudu riittävästi ja pulverin siirtotehokkuus voi heikentyä.

Käytä tätä menettelyä ionikollektorin varren päään paikoittamiseen.

1. Pinnoita useita osia ennen ionikollektorin varren asennusta puistooliin. Kirjaa virta (μA) ohjausyksikön näytöltä osia pinnoittaessasi. Koveta pinnoitteet.
2. Asenna ionikollektorin varsi puistooliin.
3. Löysää säätöruuvi (4 tai 6) ja siirrä varren pää kauas puistoolin etupäästä.
4. Kytke sähköstaattinen jännite päälle ja ruiskuta pulveria osan ollessa puistoolin edessä. Työnnä vartta eteenpäin, kunnes ohjausyksikön näytöllä näkyvä virta on 5 - 7 μA korkeampi kuin vaiheessa 1. Kiristä säätöruuvi.
5. Koveta testiosien pinnoite. Vertaa näiden osien pintaa vaiheessa 1 (ennen ionikollektorisarjan asennusta) pinnoitettujen osien pintaan.
6. Jos haluttua pinnanlaadun paranemista ei saavutettu, löysää säätöruuvia ja työnnä vartta eteenpäin noin 1 in. Kiristä säätöruuvi.
7. Toista vaihetta 5, kunnes haluttu pinnanlaadun paraneminen saavutetaan.

Käyttö



VAROITUS: Vain ammattitaitoinen henkilökunta saa suorittaa seuraavat toimenpiteet. Noudata tämän käsikirjan sekä kaikkia muita asiaanliittyviä turvaohjeita/kirjallista materiaalia.



VAROITUS: Laitteiston käyttäminen tässä käsikirjassa annettujen ohjeiden vastaisesti voi aiheuttaa vaaran.

Sähköstaattisen tehon, ilmahuuhteluilman virtauksen, pumpun ilmavirtauksen, pistoolin laukaisun ja pistoolin paikoituksen automaatti- ja käsiasäädön hoitaa Nordson iControl integroitu ohjausjärjestelmä.

Katso tiedot ja ohjeet iControl-käyttöliittymän käsikirjasta.

Tasosuuttimien vaihtaminen

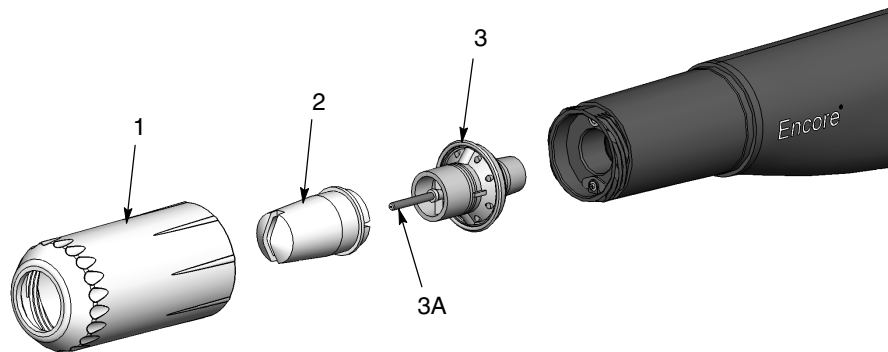


VAROITUS: Kytke ruiskutuspuistooli pois päältä ja maadoita elektrodi ennen tämän menettelyn suorittamista. Tämän varoituksen huomiotta jättäminen saattaa aiheuttaa vakavan sähköiskun vaaran.

1. Katso kuvaa 7. Avaa suuttimen mutteri (1) vastapäivään.
2. Vedä tasosuutin (2) irti elektrodikokoonpanosta (3).

HUOMAA: Elektrodikokoonpanon irrottaminen ei ole tarpeen. Jos elektrodikokoonpano tulee ulos pistoolista suuttimen mukana, puhdista se paineilmalla ennen asennusta takaisin. Älä taivuta elektrodiä. Elektrodin pidin (3A) kiertyy kokoonpanon sisään. Sekä pidin että elektrodi ovat vaihdettavissa.

3. Asenna uusi suutin elektrodikokoonpanoon varoen taivuttamasta elektrodiä. Suutin on koodattu elektrodikokoonpanoon.
4. Asenna suuttimen mutteri suuttimen päälle ja kierrä se pistoolin runkoon myötäpäivään, kunnes suuttimen mutterin otsapinta pohjaa pistoolin rungon olaketta vasten.



Kuva 7 Tasosuuttimen irrotus ja asennus

Ilmansuuntaimien tai kartiosuuttimien vaihtaminen (lisävarusteita)

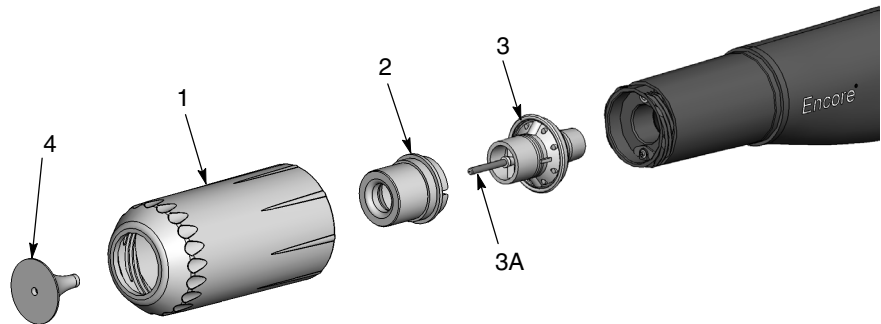


VAROITUS: Kytke ruiskutuspuistooli pois päältä ja maadoita elektrodi ennen tämän menettelyn suorittamista. Tämän varoituksen huomiotta jättäminen saattaa aiheuttaa vakavan sähköiskun vaaran.

1. Katso kuvaa 8. Ilmansuuntaimen (4) vaihtamiseksi vedä se varoen irti elektrodikokoonpanosta (3). Kun asennat ilmansuuntaimen elektrodikokoonpanoon, varo taivuttamasta elektrodilankaa.
2. Jos vaihdat koko suuttimen, kierrä suuttimen mutteri (1) auki vastapäivään.
3. Vedä kartiosuutin (2) irti elektrodikokoonpanosta.

HUOMAA: Elektrodikokoonpanon (3) irrottaminen puistoolista ei ole tarpeen. Jos elektrodikokoonpano tulee ulos puistoolista suuttimen mukana, puhdista se paineilmalla ennen asennusta takaisin. Älä taivuta elektrodiä. Elektrodin pidin (3A) kiertyy kokoonpanon sisään. Sekä pidin että elektrodi ovat vaihdettavissa.

4. Asenna uusi kartiosuutin elektrodikokoonpanoon. Suutin on koodattu elektrodikokoonpanoon.
5. Kierrä suuttimen mutteria puistoolin runkoon, kunnes suuttimen mutterin otsapinta pohjaa puistoolin rungon olaketta vasten.
6. Asenna uusi ilmansuuntain elektrodikokoonpanoon varoen taivuttamasta elektrodiä.



Kuva 8 Ilmansuuntaimien ja kartiosuuttimien vaihtaminen (lisävarusteita)

Ylläpito



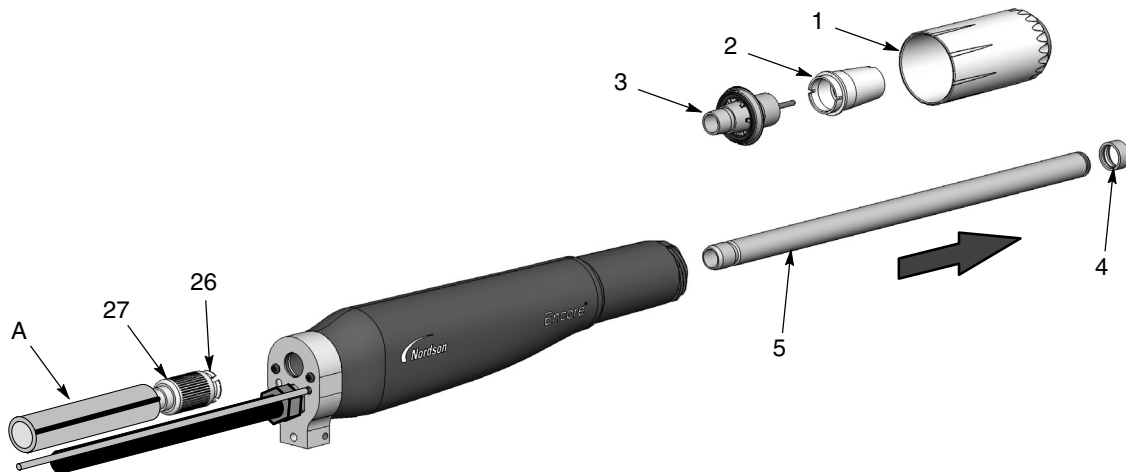
VAROITUS: Käännä sähköstaattinen jännite pois päältä ja maadoita puistoolin elektrodi ennen seuraavien toimenpiteiden suorittamista. Tämän varoituksen huomiotta jättäminen saattaa aiheuttaa vakavan sähköiskun vaaran.

Päivittäinen ylläpito

HUOMAA: Käyttökohteesta riippuen tämä menettely on mahdollisesti suoritettava päivittäin. Jos teet usein väri vaihtoja pulverin syöttöjärjestelmän avulla, puistooli puhdistetaan sisäisesti jokaisen väri vaihdon yhteydessä. Tällöin riittää näiden huoltotoimenpiteiden suorittaminen 2-3 päivän välein.

Katso kuvaa 9.

1. Puhdista ruiskutuspuistoolit ja sulje ne sitten.
2. Irrota pulverin syöttöletku (A) pulveripumpusta. Puhalla loppu pulveri ulos pulverin syöttöletkusta ja puistoolista OSHA-hyväksytyllä matalapaineisella puhalluspuistoolilla. Älä koskaan puhalla paineilmaa pulverin syöttöletkun kautta puistoolista pumppuun päin.
3. Kierrä suuttimen mutteri (1) auki ja irrota suutin (2).
4. Vedä elektrodikokoonpano (3) ulos puistoolista.
5. Irrota pulverin syöttöletku puistoolista kiertämällä letkun kiinnitysmutteri (27) auki, vetämällä mutteria taakse päin ja vetämällä letkuliitin (26) irti pulveriletkusta.
6. Paina pulveriletkua (6) puistoolin etupäätä kohti ja vedä sitten tiiviste (4) ja letku ulos puistoolista etukautta.



Kuva 9 Ylläpito - kuvassa tankokiinnitteinen puistooli ilman nivelkiinnikettä

- | | | |
|------------------------|-----------------|-------------------------|
| 1. Suuttimen mutteri | 4. Tiiviste | 27. Kiinnitysmutteri |
| 2. Suutin | 5. Pulveriputki | A. Pulverin syöttöletku |
| 3. Elektrodikokoonpano | 26. Letkuliitin | |

7. Puhdista kaikki irrotetut osat matalapaineisella puhalluspuistoolilla. Pyyhi osat puhtaalla, kuivalla kankaalla.
8. Poista kaikki sulanut jauhe huolellisesti puisella tai muovisella puikolla tai vastaavalla työkalulla. Älä käytä työkaluja, jotka voivat naarmuttaa muovia. Jauhetta kertyy ja sulaa naarmukohtiin.

HUOMAA: Tarvittaessa käytä isopropyyli- tai etyylialkoholilla kostutettua kangasta osien puhdistamiseen. Irrota O-renkaat ja tiivisteet ennen osien puhdistamista alkoholilla. Älä upota puistoolia alkoholiin. Älä käytä mitään muita liuottimia.

9. Tarkasta pulveriputki, tiiviste, elektrodikokoonpano ja suutin kuluneisuuden varalta. Vaihda kuluneet tai vaurioituneet osat.
10. Asenna tiiviste pulveriputken päähän, jos se irrotettiin.
11. Asenna pulveriputki puistooliin siten, että tiiviste pohjaa puistoolin etupäässä.
12. Asenna elektrodikokoonpano puistooliin siten, että elektrodikokoonpanon pää liukuu tiivisteeseen sisään pulveriputken päässä.
13. Asenna suutin elektrodikokoonpanoon ja kiinnitä se suuttimen mutterilla. Jos käytössä, asenna ilmansuuntain elektrodikokoonpanoon.

Vianetsintä



VAROITUS: Vain ammattitaitoinen henkilökunta saa suorittaa seuraavat toimenpiteet. Noudata tämän käsikirjan sekä kaikkia muita asiaanliittyviä turvaohjeita/kirjallista materiaalia.

Nämä vianetsintämenetelmät kattavat vain yleisimmät ongelmat. Katso ohjausyksikköön liittyvät ongelmat iControl-käsikirjasta. Jos et saa ongelmaa ratkaistua näiden käsikirjojen ohjeiden perusteella, ota yhteys Nordsonin edustajaan lisäohjeiden saamiseksi.

Yleinen vianetsintätaulukko

Ongelma	Mahdollinen syy	Korjaava toimenpide
1. Epätasainen kuvio, epäsäännöllinen tai liian heikko jauheen virtaus	Tukos puistoolissa, pulverin syöttöletkussa tai pumpussa	<ol style="list-style-type: none"> Puhdista ruiskutuspuistooli. Irrota suutin ja elektrodiasennelma ja puhdista ne. Irrota pulverin syöttöletku ruiskutuspuistoolista ja puhalla pulveriputki puhtaaksi puhalluspuistoolilla. Irrota syöttöletku pumpusta ja puistoolista ja puhalla syöttöletku puhtaaksi. Vaihda syöttöletku, jos pulveri on tukkinut sen. Pura ja puhdista pumpu.
	Suutin, ilmansuuntain tai elektrodiasennelma kulunut, mikä vaikuttaa kuvioon	Irrota, puhdista ja tarkasta suutin, ilmansuuntain ja elektrodiasennelma. Vaihda kuluneet osat tarvittaessa. Jos liiallinen kuluminen tai iskusulaminen muodostuu ongelmaksi, alenna virtaus- ja sumutusilman virtausta.
	Kostea jauhe	Tarkista jauhesyöttö, ilman suodattimet ja kuivaaja. Vaihda jauhesyöttö, jos sen sisältö on pilaantunut.
	Matala sumutus- tai virtausilman paine	Suurena sumutus- ja/tai virtausilman virtausta.
	Jauheen leijuuntuminen syöttösäiliössä epätäydellistä	Lisää leijutuksen ilmanpainetta. Jos ongelma jatkuu, poista pulveri säiliöstä. Puhdista tai vaihda leijutuslevy, jos se on epäpuhdas.
	iFlow-moduulin kalibrointi virheellinen	Suorita nollausmenettely iControl-käsikirjan mukaisesti.
<i>Jadkoa...</i>		

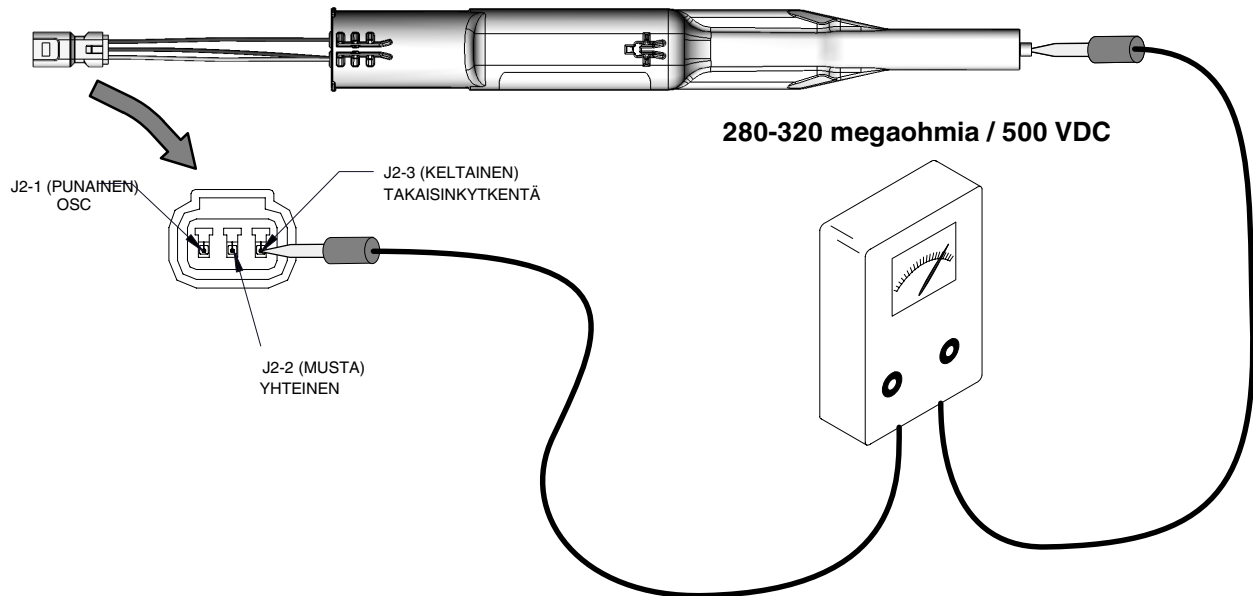
Ongelma	Mahdollinen syy	Korjaava toimenpide
2. Aukkoja jauhekuviassa	Kulunut suutin tai ilmansuuntain	Irrota ja tarkasta suutin tai ilmansuuntain. Vaihda kuluneet osat.
	Tukkeutunut elektrodiasennelma tai pulverikanava	Irrota elektrodiasennelma ja puhdista se. Irrota pulverikanava tarvittaessa ja puhdista se.
	Elektrodin ilmapuhdistusvirtaus liian suuri	Ilmahuuhtelun ilmavirtausta säätää kiinteä kuristin iFlow-jakotukissa. Katso lisätietoja vianetsinnästä iControl-käsikirjasta.
3. Kenttä/siirtotehokkuus heikentynyt	Alhainen sähköstaattinen jännite	Lisää sähköstaattista jännitettä.
	Huono elektrodien liitäntä	Irrota suutin ja elektrodiasennelma. Puhdista elektrodi ja tarkasta se hiiltymisen tai vaurioiden varalta. Tarkasta elektrodin resistanssi sivulla 19 kuvatulla tavalla. Jos elektrodiasennelma on kunnossa, irrota pistoolin teholähde ja tarkasta sen resistanssi sivulla 19 kuvatulla tavalla.
	Tuotteet huonosti maadoitettu	Tarkista kuljettimen ketju, rullat ja osien ripustimet jauheen kerääntymisen varalta. Osien ja maan välisen resistanssin tulee olla 1 megaohmi tai vähemmän. Paras tulos saavutetaan, kun vastus on 500 ohmia tai vähemmän.
4. Ei kV-tuottoa ruiskutuspuistoolista (näyttö näyttää 0 kV pistooli liipaistuna), mutta pulveria ruiskuaa silti	Vahingoittunut pistoolikaapeli	Suorita <i>Pistoolikaapelin johtavuuden tarkastukset</i> sivulla 20 kuvatulla tavalla. Jos kyseessä on oikosulku tai katkosvika, vaihda kaapeli.
	Ruiskutuspuistoolin teholähde oikosulussa	Suorita <i>Teholähteen resistanssin testaus</i> sivulla 19 kuvatulla tavalla.
5. Ei kV-tuottoa ruiskutuspuistoolista (näyttö näyttää kV-tuottoa), mutta pulveria ruiskutetaan	Ruiskutuspuistoolin teholähteessä katkos	Suorita <i>Teholähteen resistanssin testaus</i> sivulla 19 kuvatulla tavalla.
	Vahingoittunut pistoolikaapeli	Suorita <i>Pistoolikaapelin johtavuustesti</i> sivulla 20 kuvatulla tavalla. Jos kyseessä on oikosulku tai katkosvika, vaihda kaapeli.
6. Pulveria kertyy elektrodin kärkeen	Elektrodin ilmapuhdistusvirtaus liian pieni	Ilmahuuhtelun ilmavirtausta säätää kiinteä kuristin iFlow-jakotukissa. Tarkasta ilmahuuhteluletku ja tarkasta virtaus jakotukin liitännässä, kun pistooli on laukaistuna. Katso lisätietoja vianetsinnästä iControl-käsikirjasta.

Jadkoa...

Ongelma	Mahdollinen syy	Korjaava toimenpide
7. Heikko pulverivirtaus tai pulverivirtaus "sylkee"	Matala syöttöilmanpaine	iControl-konsolin ilman syöttöpaineen on oltava korkeampi kuin 5,86 bar (85 psi).
	iFlow-moduulin ilmanpaineen säädin säädetty liian pienelle	Säädä iControl-säädin 5,86 bar (85 psi) paineelle. Katso iFlow ilmavirtauksen varmennussarjan (iFlow Air Flow Verification Kit) ohjelehti.
	Syöttöilma tukossa tai suodattimen kuppi täynnä - virtauksen säätimessä vettä	Irrota kuppi ja tyhjennä vesi/liika. Vaihda suodatinelementti tarvittaessa. Puhdista järjestelmä, vaihda osia tarvittaessa.
	iFlow-moduulin virtausventtiili tukossa (H24 tai H25)	Katso <i>Proportionaaliventtiilin puhdistus</i> tässä jaksossa.
	Ilmaletku taittunut tai tukossa (H24 tai H25)	Tarkasta virtaus- ja sumutusilmaletkut taitteiden varalta.
	Pumpun holkki kulunut	Vaihda pumpun holkki.
	Pumppu väärin koottu	Tarkasta ja kokoa pumppu uudelleen.
	Imuputki tukossa	Tarkasta, tukkiiko lika tai pussi (VBF-laitteissa) imuputken.
	Leijutusilma liian korkea	Jos leijutusilma säädetään liian suurelle, pulverin ja ilman suhde tulee liian pieneksi.
	Leijutusilma liian matala	Jos leijutusilma säädetään liian pienelle, pumppu ei toimi parhaalla hyötysuhteellaan.
	Pulveriletku tukossa	Puhalla pulveriletkuun paineilmaa.
	Pulveriletku taittunut	Tarkasta pulveriletku taitteiden varalta.
	Pulveriletku liian pitkä	Lyhennä letkua.
	Pistoolin pulverirata tukossa	Tarkasta letkuliitin, pulveriputki ja elektrodin tuki iskusulamisen tai lian varalta. Puhdista tarvittaessa paineilmalla.
	Virtaus- ja sumutusilmaletkut vaihtuneet keskenään	Tarkasta virtaus- ja sumutusilmaletkujen reitit ja korjaa, jos ne ovat väärin.
8. Ei KV-tuottoa liipaistaessa pistooli päälle, pulverivirtaus OK	KV asetettu nolnaan	Säädä KV positiiviseen arvoon.
	Tarkasta mahdolliset viestit hälytysnäytöltä.	Katso lisätietoja vianetsintämenettelyistä iControl-käsikirjasta.
9. Ei pulverivirtausta liipaistaessa pistooli päälle, kV-tuotto OK	Kokonaisilma asetettu nolnaan	Säädä kokonaisvirtaus positiiviseen arvoon.
	Tuloilma suljettu	Tarkasta iControl-konsolin ilmansyöttö.
10. Pistoolin virtaus % ei muutu, se on aina 0	Kokonaisilma asetettu nolnaan	Jos kokonaisilma asetetaan nolnaan, virtausprosenttia ei voi säätää. Säädä kokonaisvirtaus positiiviseen arvoon.

Teholähteen resistanssin testaus

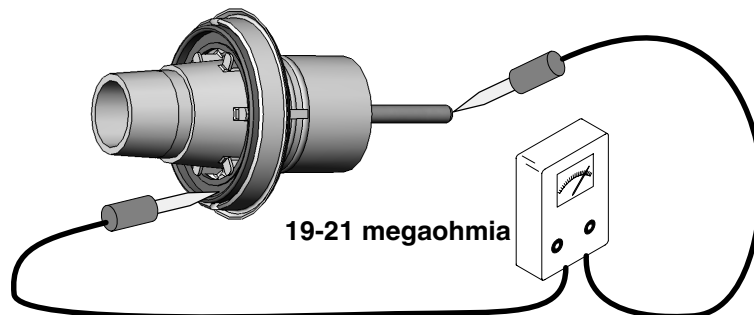
Käytä megaohmimittaria ja tarkasta teholähteen resistanssi liittimen takaisinkytkentänavan J2-3 ja etuosan sisällä olevan kosketinnastan väliä. Resistanssin tulisi olla 280-320 megaohmia. Jos lukema on ääretön, vaihda mittapäiden paikkoja. Jos resistanssi on tämän alueen ulkopuolella, vaihda teholähde.



Kuva 10 Teholähteen resistanssin testaus

Elektrodikokoonpanon resistanssitesti

Käytä megaohmimittaria ja mittaa elektrodiasennelman resistanssi takana olevan kosketinrenkaan ja etupuolella olevan antennijohdon väliä. Resistanssin tulisi olla 19-21 megaohmia. Jos resistanssi ei ole tällä välillä, vaihda elektrodikokoonpano.



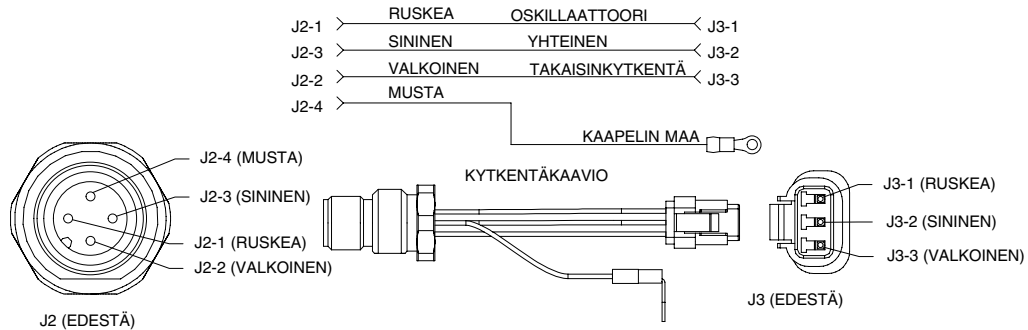
Kuva 11 Elektrodikokoonpanon resistanssitesti

Kaapelin johtavuustestit

Käytä tavallista vastusmittaria ja mittaa puistoolikaapelin ja johdinsarjan johtavuus.

Puistooliliitännän johdinsarja

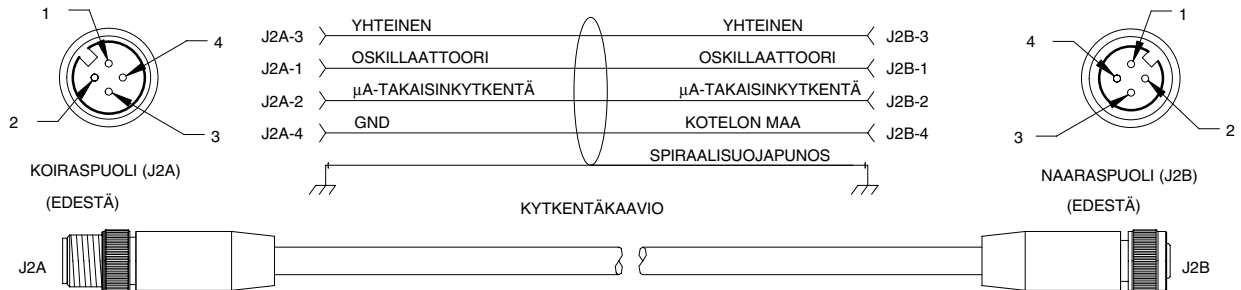
Tätä johdinsarjaa käytetään sekä tanko- että putkikiinnitteisissä puistoleissa tehollähteen (jännitteenkertojan) kytkemiseen jatko-kaapeliin (putkikiinnitteinen puistoli) tai puistoolikaapeliin.



Kuva 12 Puistooliliitännän johdinsarja

Puistolin jatko-kaapeli

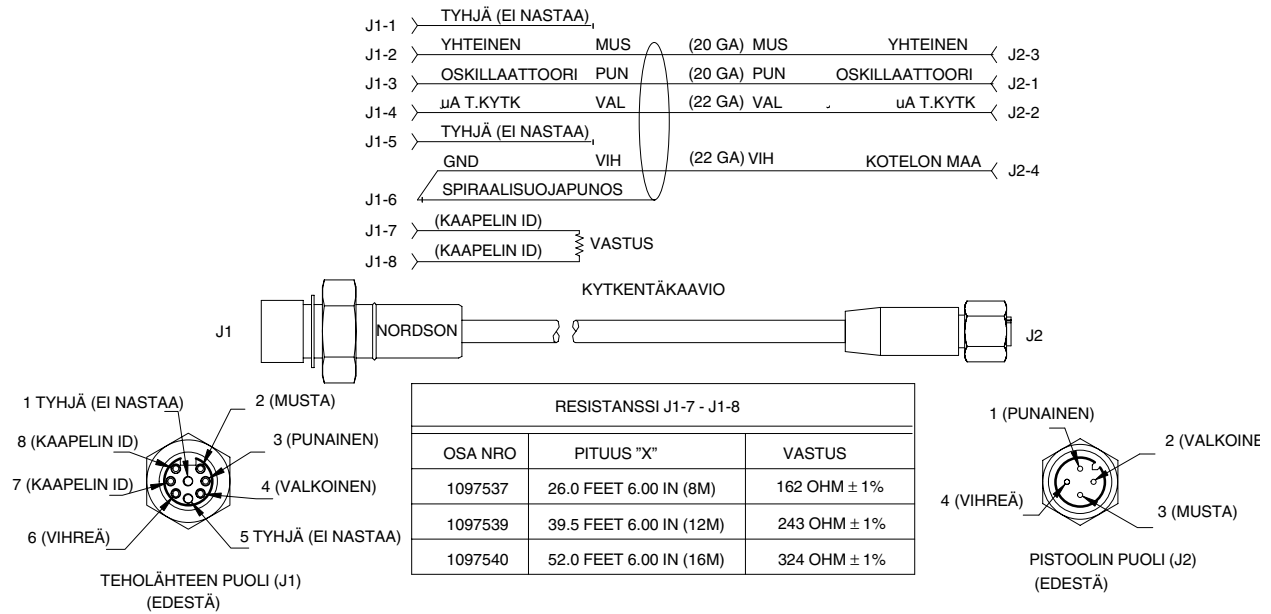
Tätä kaapelia käytetään vain putkikiinnitteisessä puistolissa takarungon ja päätyosan välillä.



Kuva 13 Puistolin jatko-kaapeli

Pistoolikaapeli

Tämä kaapeli on saatavana 8, 12 ja 16 metrin (26, 39, 52 ft) pituuksina. Sitä käytetään sekä tanko- että putkikiinnitteisissä puistooleissa.



Kuva 14 Pistoolikaapeli

Korjaus



VAROITUS: Vain ammattitaitoinen henkilökunta saa suorittaa seuraavat toimenpiteet. Noudata tämän käsikirjan sekä kaikkia muita asiaanliittyviä turvaohjeita/kirjallista materiaalia.

Pulveriradan kuluvien osien vaihtaminen

Käytä tätä menettelyä pulveriradan kuluvien osien vaihtamiseen sekä putki-että tankokiinnitteisissä puistoleissa. Vaihda kuluneet tai vaurioituneet osat tarpeen mukaan.

1. Katso kuvaa 15. Avaa kiinnitysmutteri (27) ja vedä letkuliitin (26) irti pulveriputkesta.
2. Kierrä suuttimen mutteri (1) auki ja irrota suutin (2) sekä elektrodikokoonpano (3). Tarkasta suutin ja elektrodikokoonpano, vaihda kuluneet tai vaurioituneet osat.
3. Paina pulveriputken (5) takaosasta ja vedä se ulos puistoolista etukautta. Tarkasta tiiviste (4) ja vaihda se, jos siinä on vaurioita tai muodonmuutoksia.
4. Asenna tiiviste pulveriputken päälle, asenna sitten pulveriputki ruiskutuspuistoolin runkoon ja paina läpi, kunnes tiiviste vastaa rungon etuosaan.
5. Asenna elektrodikokoonpano ja suutin ja kiinnitä ne suuttimen mutterilla.
6. Asenna letkuliitin pulveriputken päähän ja kiristä kiinnitysmutteri letkuliittimen kiinnittämiseksi.



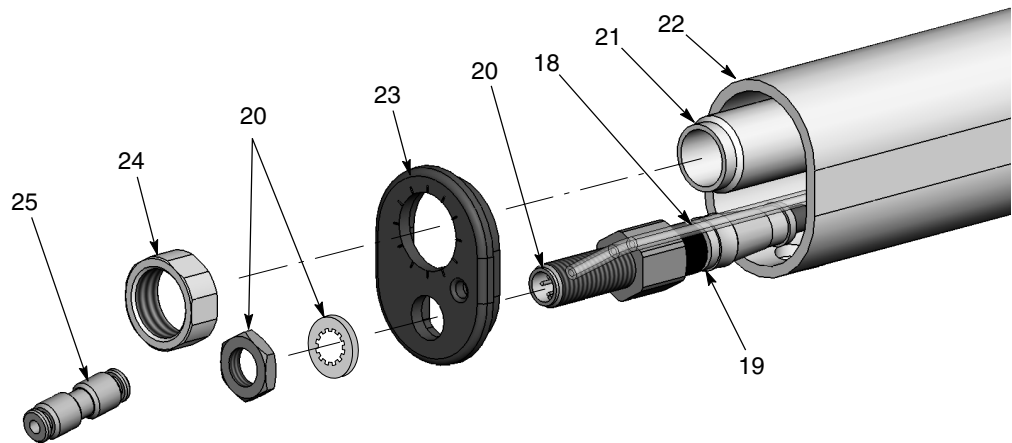
Kuva 15 Pulveriradan kuluvien osien vaihtaminen

- | | | |
|------------------------|-----------------|----------------------|
| 1. Suuttimen mutteri | 4. Tiiviste | 26. Letkuliitin |
| 2. Suutin | 5. Pulveriputki | 27. Kiinnitysmutteri |
| 3. Elektrodikokoonpano | | |

Putkikiinnitteisen puistoolin korjaus

Putkikiinnitteisen puistoolin purkaminen

1. Irrota suutin, elektrodikokoonpano, letkuliitin ja pulveriputki kappaleen *Pulveriradan kuluvien osien vaihtaminen* mukaisesti, sivu 22.
2. Katso kuvaa 16. Irrota yhde (25) läpinäkyvästä 4 mm ilmaletkusta (18).
3. Irrota puistoolikaapeli (ei kuvassa) kaapeliliitännästä (20).
4. Kierrä kiinnitysmutteri (24) irti liitosputkesta (21).
5. Irrota mutteri ja lukkoaluslevy kaapeliliitännästä (20). Säädä mutteri ja lukkoaluslevy jatkokäyttöä varten.
6. Vedä päätykappale (23) irti puistoolin päästä.



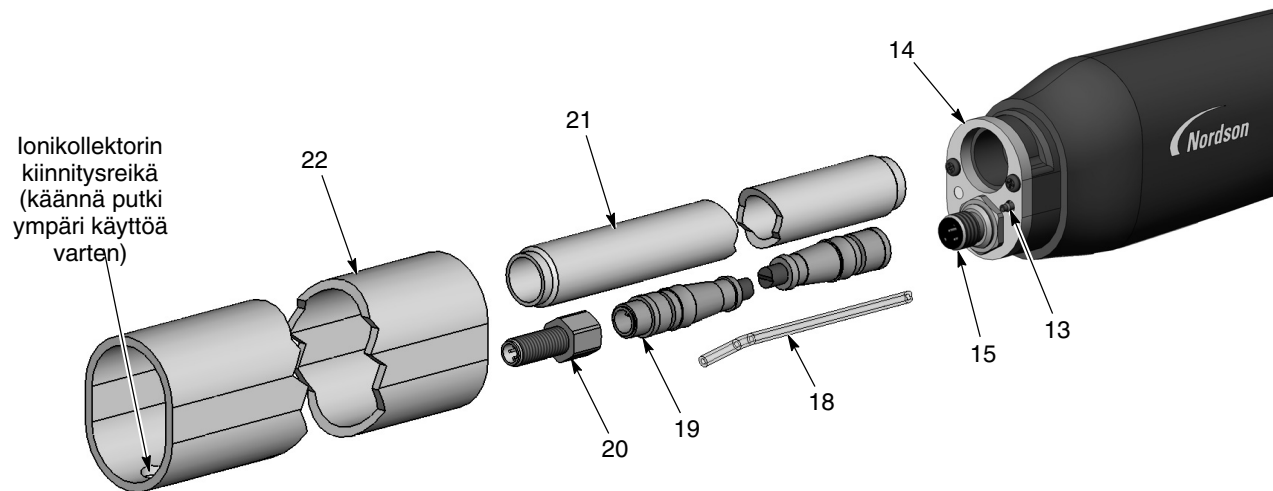
Kuva 16 Putkikiinnitteisen puistoolin purkaminen 1 / 5

- | | | |
|---------------------------|--------------------|--------------------------|
| 18. Läpinäkyvä 4 mm letku | 21. Liitosputki | 24. Liitosputken mutteri |
| 19. Jatkokaaapeli | 22. Kiinnityspotki | 25. Letkuyhde |
| 20. Kaapeliliitäntä | 23. Päätykappale | |

HUOMAA: Jos ruiskutuspuistoolissa on lisävarusteena ionikollektori, se on irrotettava puistoolista ennen kuin kiinnityspotki voidaan irrottaa.

7. Katso kuvaa 17. Vedä kiinnityspotki (22) irti takarungosta (14) ja liitosputken (21) yli.
8. Kierrä liitosputki irti takarungosta.
9. Irrota jatkokaaapeli (19) liitännän johdinsarjasta (15).
10. Irrota läpinäkyvä 4 mm ilmaletku (18) pyälletystä liittimestä (13).
11. Jos olet vaihtamassa jatkokaaapelia, irrota kaapeliliitäntä (20). Ellet ole, voit jättää ne kiinni.

Putkikiinnitteisen puistoolin purkaminen (jatkoa)

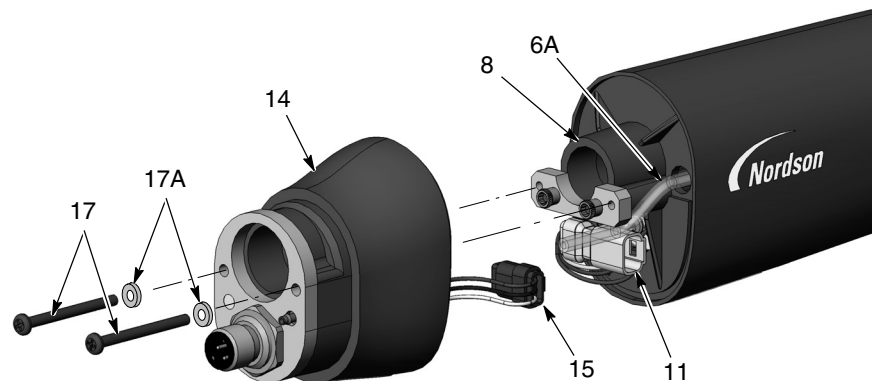


Kuva 17 Putkikiinnitteisen puistoolin purkaminen 2 / 5

- | | | |
|---------------------------|---------------------------|--------------------|
| 13. Pyälletty letkuyhde | 18. Läpinäkyvä 4 mm letku | 21. Liitosputki |
| 14. Puistoolin takarunko | 19. Jatkokaaapeli | 22. Kiinnitysputki |
| 15. Liitännän johdinsarja | 20. Kaapeliliitäntä | |

12. Katso kuvaa 18. Irrota kaksi tasakantaruuvia (17) ja lukkoaluslevyt (17A) puistoolin takarungosta (14).

13. Vedä puistoolin takarunko varoen sen verran irti läpiviennistä (8), että tehollähteen johdinsarja (11) voidaan irrottaa liitännän johdinsarjasta (15) ja suodatinkokoonpanon letku (6A) pyälletystä liittimestä takarungon sisällä.



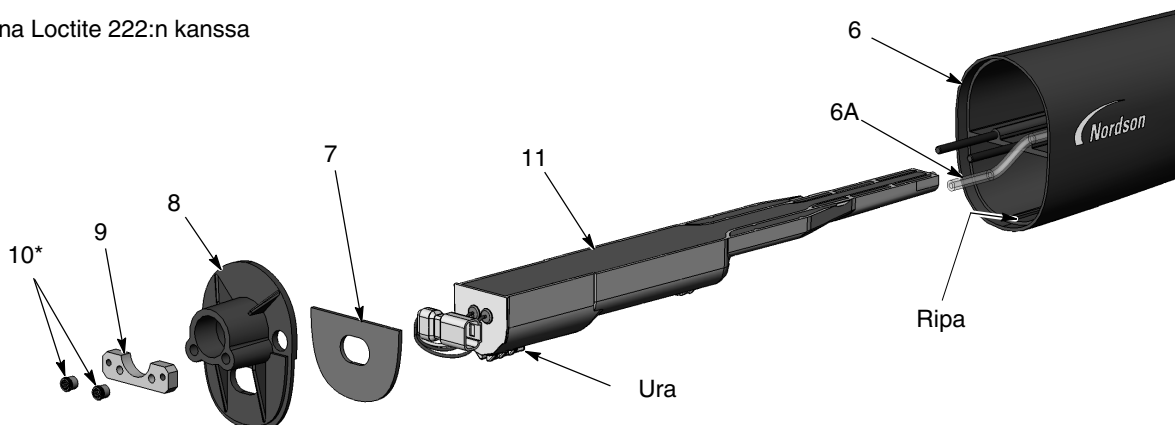
Kuva 18 Putkikiinnitteisen puistoolin purkaminen 3 / 5

- | | | |
|-------------------------------|------------------------------|---------------------------|
| 6A. Suodatinkokoonpanon letku | 11. Tehollähteen johdinsarja | 15. Liitännän johdinsarja |
| 8. Läpivienti | 14. Puistoolin takarunko | 17. Tasakantaruuvit |
| | | 17A. Lukkoaluslevyt |

14. Katso kuvaa 19. Irrota kaksi kuusiokolomutteria (10) 1/8-in. kuusiokoloavaimella ja ruuvilevy (9) läpiviennistä (8). Irrota sitten läpivienti puistoolin rungosta (6), pujottaen samalla tehollähteen johdinsarjan läpiviennin läpi.

15. Vedä teholähde (11) ulos puistoolin rungosta.
16. LÄpinÄkyvä 4 mm ilmaletku (6A) puistoolin rungossa on osa ilmansuodatinkokoonpanoa, joka antaa elektrodille ilmahuuhdelun. Ilmansuodatinkokoonpanon vaihtamiseksi vedÄ se ulos puistoolin rungosta etukautta.
17. Tiiviste (7) on kiinni läpiviennissä paineherkällä liimalla. Jos tiiviste vaurioituu, vaihda se uuteen.

* Asenna Loctite 222:n kanssa



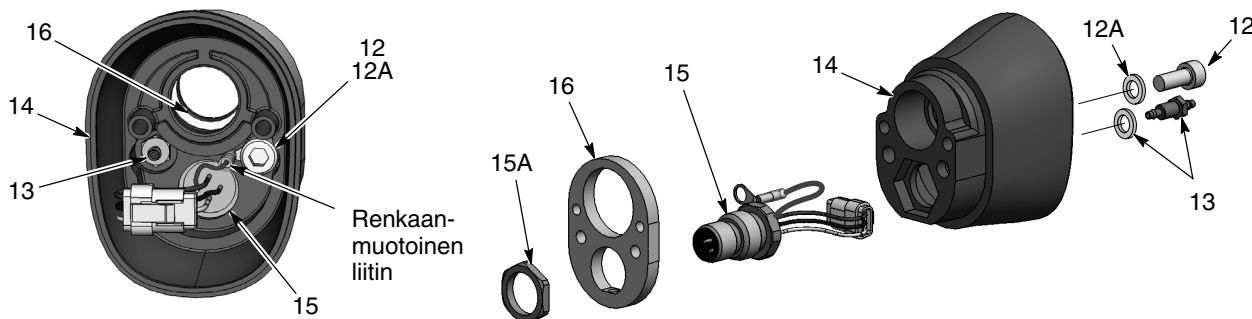
Kuva 19 Putkikiinnitteisen puistoolin purkaminen 4 / 5

- | | | | | | |
|-----|---------------------------|----|-------------|-----|--------------------|
| 6 | Puistoolin runko | 8. | LÄpivienti | 10. | Kuusiokolomutterit |
| 6A. | Suodatinkokoonpanon letku | 9. | Ruuvivilevy | 11. | TeholÄhde |
| 7. | Tiiviste | | | | |

18. Katso kuvaa 20. Takarungon purkamiseksi irrota ruuvi (12) ja pyÄlletty liitin (13) puistoolin takarungon (14) sisÄltÄ. TÄhÄn tarvitaan 3 mm kuusiokolovain ja 1/4 in. pitkä hylsyvain.

19. Irrota mutteri (15A) liitÄnnÄstÄ, vedÄ maadoituslevy (16) irti puistoolin takarungosta ja pujota liitÄnnÄn johdinsarja rungon lÄpi.

HUOMAA: Kokoamisen yhteydessÄ kiinnitÄ renkaanmuotoinen maadoitusliitin puistoolin takarunkoon ruuvilla (12) ja lukkoaluslevyllÄ (12A) ja kiristÄ ruuvi 2,5 N•m (22 inch-lbs) momenttiin.



Kuva 20 Putkikiinnitteisen puistoolin purkaminen 5 / 5

- | | | | | | |
|------|--------------------------------------|-----|-----------------------|------|-------------------|
| 12. | Ruuvi | 14. | Puistoolin takarunko | 15A. | LiitÄnnÄn mutteri |
| 12A. | Lukkoaluslevy | 15. | LiitÄnnÄn johdinsarja | 16. | Maadoituslevy |
| 13. | PyÄlletty letkuyhde ja lukkoaluslevy | | | | |

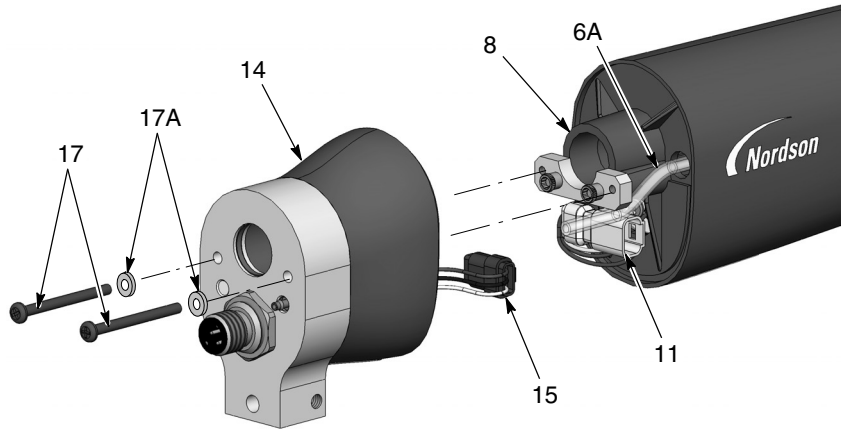
Putkiinnitteisen pistoolin kokoaminen

1. Katso kuvaa 19. Asenna teholähde (11) pistoolin runkoon (6), varmistaen että pistoolin rungon ripa osuu teholähteessä olevaan uraan. Paina teholähde tiukasti pistoolin runkoon.
2. Pujota teholähteen johdinsarja läpiviennin (8) läpi, asenna sitten läpivienti ja ruuvilevy (9) pistoolin rungon vaarnaruuvien päälle. Levitä Loctite 222 -kierrelukitetta kuusiokolomuttereihin (10) ja kierrä ne vaarnaruuveihin. Kiristä mutterit 0,45 N•m (64 inch-ounces) momenttiin $\frac{1}{8}$ -in. kuusiokoloavaimella.
3. Katso kuvaa 18. Kytke liitännän johdinsarja (15) teholähteen johdinsarjaan (11). Työnnä johdinsarjan liittimet (11, 15) takarunkoon kuvan mukaisiin kohtiin.
4. Kytke suodatinkokoonpanon letku (6A) pyällettyyn liitimeen takarungon sisällä. Pujota ylimääräinen läpinäkyvä letku pistoolin runkoon, asenna sitten takarunko läpivientiin ruuveilla (17) ja lukkoaluslevyillä (17A).
5. Katso kuvaa 17. Kierrä liitosputki (21) takarunkoon (14).
6. Kytke jatkokaapeli (19) liitännän johdinsarjaan takarungossa.
7. Kytke läpinäkyvä 4 mm letku (18) pyällettyyn liitimeen takarungossa.
8. Kohdista kiinnitysputki (22) halutulla tavalla:
 - ionikollektorin kiinnitysreikä takarunkoa kohti, jos lisävarusteena saatava ionikollektori asennetaan.
 - ionikollektorin kiinnitysreikä pois päin takarungosta, jos lisävarusteena saatavaa ionikollektoria ei asenneta.
9. Katso kuvaa 16. Kytke jatkokaapeli (19) liitännän (20) päätykappaleessa (23).
10. Pujota jatkokaapelin ja letkun päät kiinnitysputken päähän, työnnä sitten kiinnitysputki liitosputken ja takarungon päälle.
11. Asenna päätykappale kiinnitysputkeen, pujota samalla liitosputki (21) ja läpinäkyvä 4 mm letku (18) päätykappaleen läpi.
12. Kiinnitä kaapeliliitäntä (20) päätykappaleeseen lukkoaluslevyn ja mutterin avulla.
13. Kierrä liitosputken mutteri (24) liitosputken päälle ja kiristä huolellisesti.
14. Asenna yhde (25) läpinäkyvään 4 mm letkuun.
15. Asenna pulveriputki, elektrodikokoonpano, suutin, suuttimen mutteri ja letkuliitin kappaleen *Pulveriradan kuluvien osien vaihtaminen* mukaisesti, sivu 22.

Tankokiinnitteisen pistoolin korjaus

Tankokiinnitteisen pistoolin purkaminen

1. Irrota suutin, elektrodikokoonpano, letkuliitin ja pulveriputki kappaleen *Pulveriradan kuluvien osien vaihtaminen* mukaisesti, sivu 22.
2. Irrota kaksi tasakantaruuvia (17) ja lukkoaluslevyt (17A) pistoolin takarungosta (14).
3. Vedä pistoolin takarunko varoen sen verran irti läpiviennistä (8), että teholähteen johdinsarja (11) voidaan irrottaa liitännän johdinsarjasta (15) ja suodatinkokoonpanon letku (10) pyälletystä liittimestä takarungon sisällä.



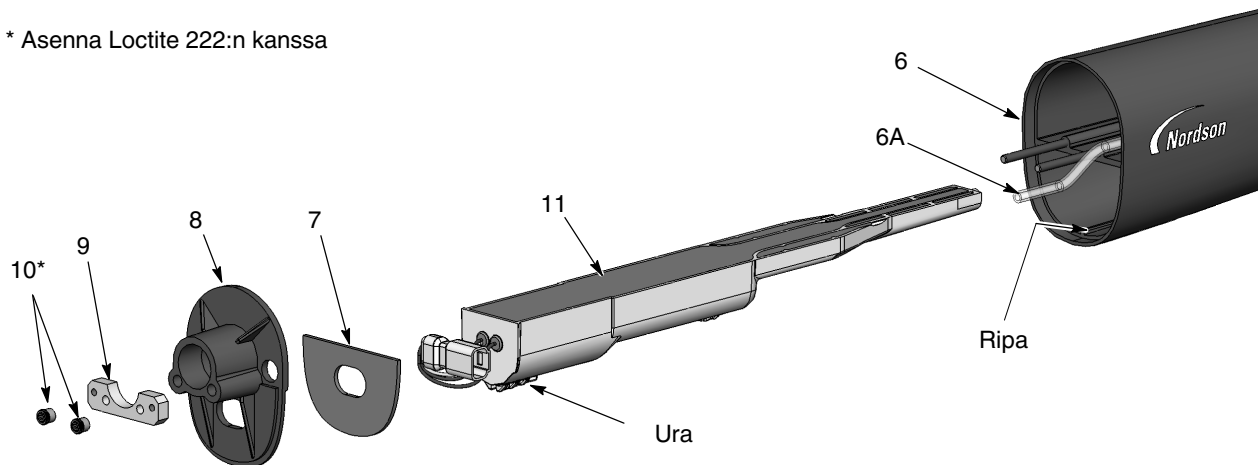
Kuva 21 Tankokiinnitteisen pistoolin purkaminen 1 / 3

- | | | |
|-------------------------------|-----------------------------|---------------------------|
| 6A. Suodatinkokoonpanon letku | 11. Teholähteen johdinsarja | 15. Liitännän johdinsarja |
| 8. Läpivienti | 14. Takarunko | 17. Tasakantaruuvit |
| | | 17A. Lukkoaluslevyt |

4. Katso kuvaa 22. Irrota kaksi kuusiokolomutteria (10) $\frac{1}{8}$ -in. kuusiokoloavaimella ja ruuvilevy (9) läpiviennistä (8). Irrota sitten läpivienti pistoolin rungosta (6), pujottaen samalla teholähteen johdinsarjan läpiviennin läpi.
5. Vedä teholähde (11) ulos pistoolin rungosta.
6. Letku (6A) pistoolin rungossa on osa ilmansuodatinkokoonpanoa, joka antaa elektrodille ilmahuuhtelun. Ilmansuodatinkokoonpanon vaihtamiseksi vedä se ulos pistoolin rungosta etukautta.
7. Tiiviste (7) on kiinni läpiviennissä paineherkällä liimalla. Jos tiiviste vaurioituu, vaihda se uuteen.

Tankokiinnitteisen pistoolin purkaminen (jatkoa)

* Asenna Loctite 222:n kanssa



Kuva 22 Tankokiinnitteisen pistoolin purkaminen 2 / 3

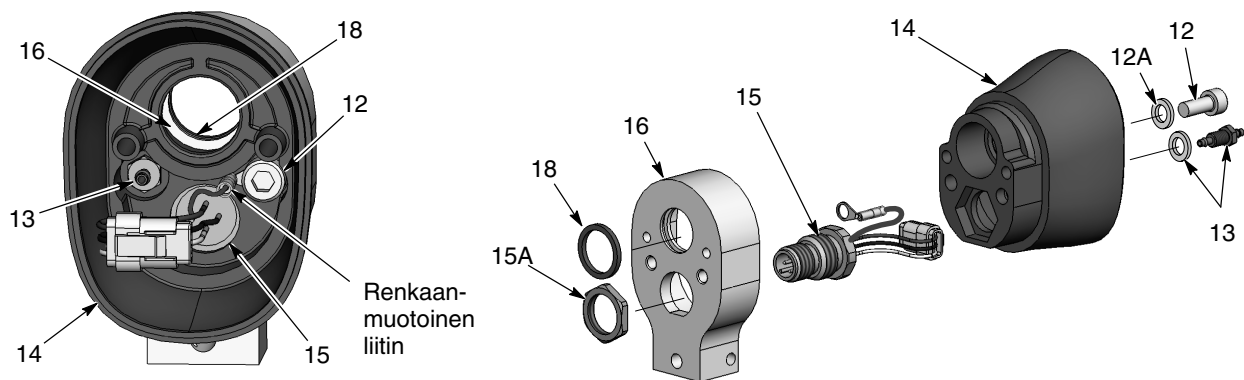
- | | | |
|-------------------------------|---------------|------------------------|
| 6. Kirkas 4 mm letku | 8. Läpivienti | 10. Kuusiokolomutterit |
| 6A. Suodatinkokoonpanon letku | 9. Ruuvivile | 11. Teholähde |
| 7. Tiiviste | | |

8. Katso kuvaa 23. Takarungon purkamiseksi irrota ruuvi (12), lukkoaluslevy (12A) ja pyälletty liitin lukkoaluslevyineen (13) takarungon (14) sisältä. Tähän tarvitaan 3 mm kuusiokoloavain ja 1/4 in. pitkä hylsyavain.

9. Irrota mutteri (15A) liitännästä (15), vedä adapteri irti takarungosta ja pujota liitännän johdinsarja rungon läpi.

10. Tarkasta neliörengas (18) adapterissa (16) ja vaihda, jos se on vaurioitunut.

HUOMAA: Kokoamisen yhteydessä kiinnitä renkaanmuotoinen maadoitusliitin pistoolin takarunkoon ruuvilla (12) ja kiristä ruuvi 2,5 N•m (22 inch-lbs) momenttiin.



Kuva 23 Tankokiinnitteisen pistoolin purkaminen 3 / 3

- | | | |
|--|-----------------------------|----------------------------|
| 12. Ruuvi | 14. Takarunko | 16. Tankokiinnitysadapteri |
| 12A. Lukkoaluslevy | 15. Liitäntä ja johdinsarja | 18. Neliörengas |
| 13. Pyälletty letkuyhde ja lukkoaluslevy | 15A. Liitännän mutteri | |

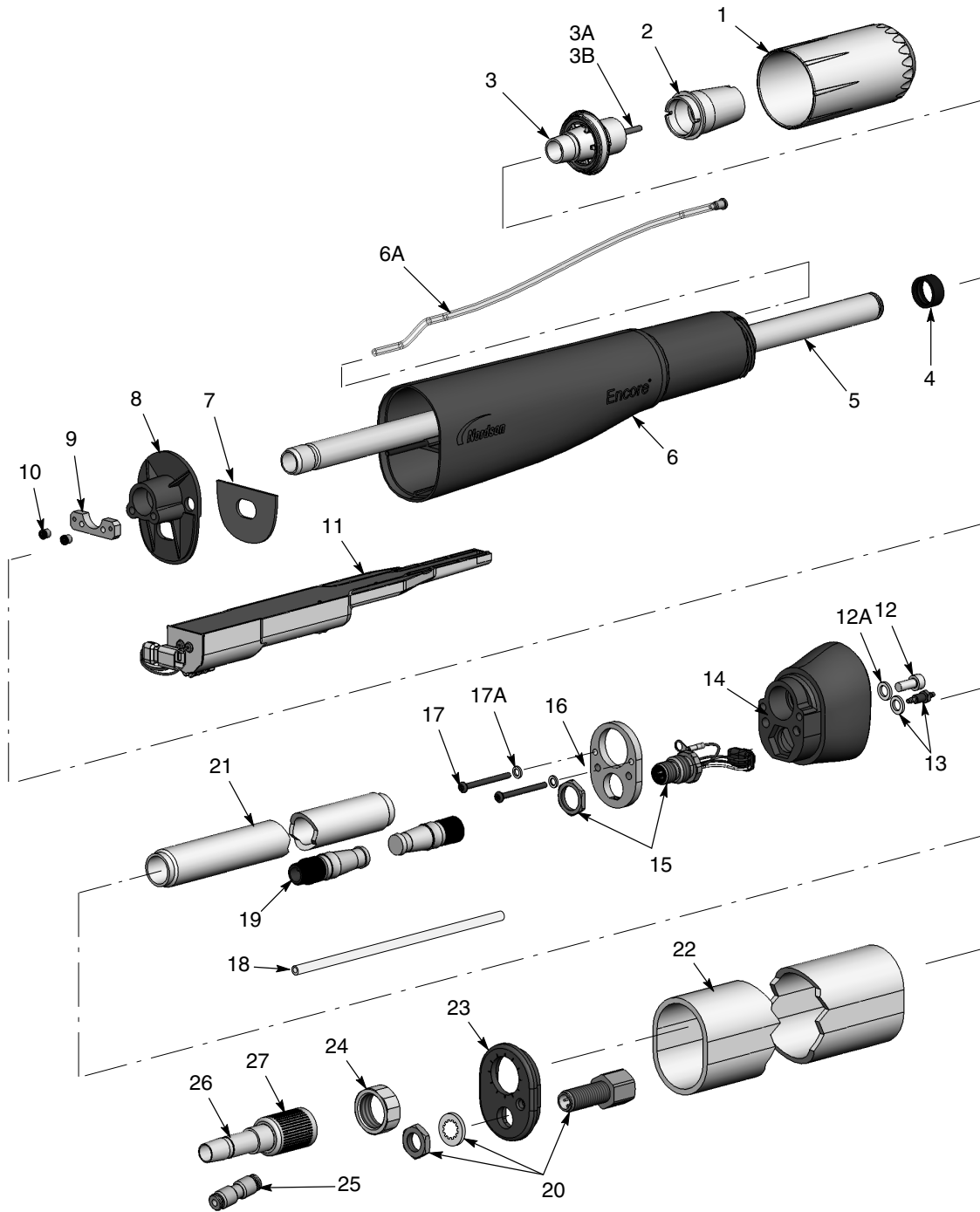
Tankokiinnitteisen puistoolin kokoaminen

1. Katso kuvaa 22. Asenna tehölähde (11) puistoolin runkoon (6), varmistaen että puistoolin rungon ripa osuu tehölähteessä olevaan uraan. Paina tehölähde tiukasti puistoolin runkoon.
2. Pujota tehölähteen johdinsarja läpiviennin läpi, asenna sitten läpivienti (8) ja ruuvilevy (9) puistoolin rungon vaarnaruuvien päälle. Levitä Loctite 222:ta kuusiokolomuttereihin (10), asenna sitten mutterit vaarnaruuveille ja kiristä ne 0,45 N•m (64 inch-ounces) momenttiin $\frac{1}{8}$ -in. kuusiokoloavaimella.
3. Katso kuvaa 21. Kytke liitännän johdinsarja (15) tehölähteen johdinsarjaan (11). Työnnä johdinsarjan liittimet (11, 15) takarunkoon kuvan mukaisiin kohtiin.
4. Kytke läpinäkyvä suodattimen letku (6A) pyällettyyn liittimeen takarungon (14) sisällä. Pujota ylimääräinen läpinäkyvä ilmaletku puistoolin runkoon, asenna sitten takarunko läpivientiin ruuveilla (17) ja lukkoaluslevyillä (17A).
5. Asenna pulveriputki, elektrodikokoonpano, suutin, suuttimen mutteri ja letkuliitin kappaleen *Pulveriradan kuluvien osien vaihtaminen* mukaisesti, sivu 22.

Osat

Osien tilaamiseksi ota yhteys paikalliseen Nordson-asiakaspalveluun.

Putkikiinnitteisen pistoolin osat



Kuva 24 Putkikiinnitteisen pistoolin osat

Vakiomallisen 5-jalkaisen putkikiinnitteisen puistoolin osaluettelo

Katso kuvaa 24.

Kohta	P/N	Kuvaus	Määrä	Huomaa
-	1099824	GUN, auto, tube mount, Encore, 5 ft	1	C
1	1081638	• NUT, nozzle, handgun, Encore	1	
2	1081658	• NOZZLE, flat spray, 4 mm, Encore	1	A
3	1106076	• ELECTRODE ASSEMBLY, Encore	1	
3A	1106078	• • ELECTRODE, spring contact, packaged	1	
3B	1106071	• • HOLDER, electrode, M3, Encore	1	
4	1097527	• SEAL, tube, powder	1	
5	1099825	• TUBE, powder, tube mount, auto, Encore, 5 ft	1	C
6	1098453	• KIT, body, auto, Encore	1	
6A	1088558	• • FILTER ASSEMBLY, handgun	1	
7	1088502	• GASKET, multiplier cover, handgun, Encore	1	
8	1097520	• BULKHEAD, body, front, auto, Encore	1	
9	1101381	• PLATE, screw	1	
10	1097522	• NUT, Allen, 4-40, stainless steel	2	D
11	1084821	• POWER SUPPLY, 100 kV, negative, Encore	1	
12	815666	• SCREW, socket, M5 x 0.8 x 12, zinc	1	
12A	983127	• WASHER, lock, internal, M5, zinc	1	
13	1081616	• FITTING, bulkhead, barbed, dual, 10-32 x 4 mm tubing	1	
14	1097518	• BODY, gun, rear, auto, Encore	1	
15	1097514	• RECEPTACLE, gun harness	1	
16	1097513	• PLATE, grounding	1	
17	345071	• SCREW, pan head, recessed, M3 x 35 mm, black, zinc	2	
17A	983520	• WASHER, lock, internal, M3, steel, zinc	2	
18	900617	• TUBING, polyurethane, 4 mm OD, clear (6 ft)	AR	B
19	1103426	• CABLE, extension, auto, Encore, 1196 mm	1	
20	1097533	• RECEPTACLE, M12, male/female, 4P	1	
21	1099826	• TUBE, clamp	1	C
22	1099828	• TUBE, mount, auto, Encore, 5 ft	1	C
23	1097534	• CAP, end, tube mount	1	
24	1097535	• NUT, clamp, tube mount	1	
25	1003964	• UNION, straight, 4 mm tube	1	
26	1097528	• CONNECTOR, hose, 11 mm	1	D
27	1097529	• RETAINER, connector, hose	1	
NS	247006	• CLAMP, hose, 0.637-0.795 OD	1	
NS	939247	• CLAMP, hose, Snap-it	1	
NS	1081656	• NOZZLE, flat spray, 2.5 mm, Encore	1	A

HUOMAA A: Katso muut tasosuuttimet sekä kartiosuutin ja ilmansuuntaimet kappaleesta Valinnaiset suuttimet.

B: Bulkkituote, tilaa jalalla jaollisina mittoina.

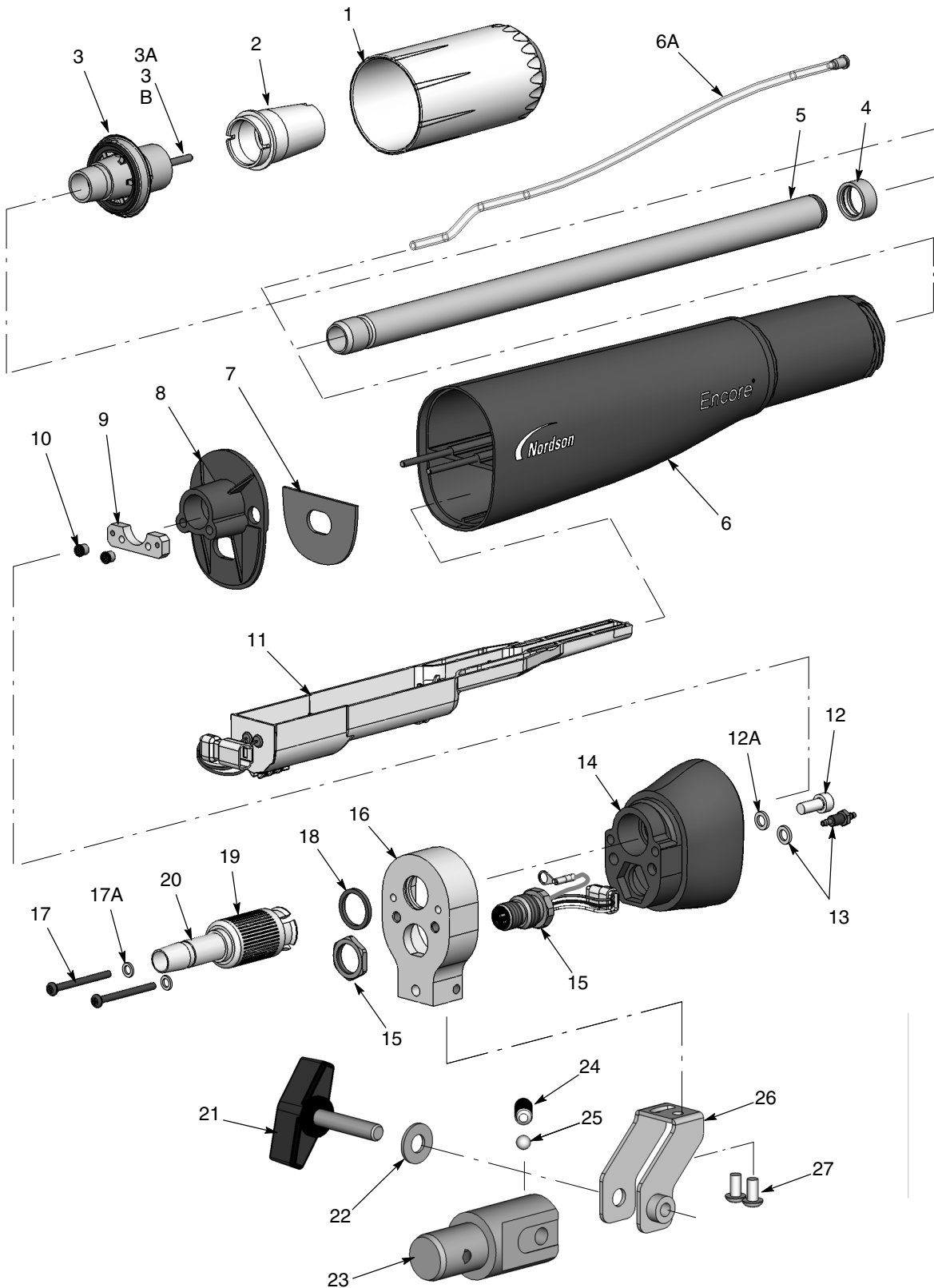
C: Vain vakiomalliseen 5-ft. puistooliin. Katso osanumerot kohdasta *6-jalkaisen putkikiinnitteisen puistoolin osaluettelo* sivulla 34.

D: Lisävarusteena saatava letkuliitin 1/2 tuuman letkulle: tilaa P/N 1102437 connector, hose, 1/2 in.

AR: Tarpeen mukaan

NS: Ei piirroksessa

Tankokiinnitteisen pistoolin osat



Kuva 25 Tankokiinnitteisen pistoolin osat

Tankokiinnitteisen puistoolin osaluettelo

Katso kuvaa 25.

HUOMAA: Tankokiinnitteisen puistoolin kaapelit ovat lisävarusteita. Katso saatavana olevat kaapelit kohdasta *Lisävarusteet, Kaapelit* sivulla 34

Kohta	P/N	Kuvaus	Määrä	Huomaa
-	1097489	GUN, auto, bar mount, Encore	1	
1	1081638	• NUT, nozzle, handgun, Encore	1	
2	1081658	• NOZZLE, flat spray, 4 mm, Encore	1	A
3	1106076	• ELECTRODE ASSEMBLY, Encore	1	
3A	1106078	• • ELECTRODE, spring contact, packaged	1	
3B	1106071	• • HOLDER, electrode, M3, Encore	1	
4	1097527	• SEAL, tube, powder	1	
5	1097524	• TUBE, powder, bar mount, auto, Encore	1	
6	1098453	• KIT, body, auto, Encore	1	
6A	1088558	• • FILTER ASSEMBLY, handgun	1	
7	1088502	• GASKET, multiplier cover, handgun, Encore	1	
8	1097520	• BULKHEAD, body, front, auto, Encore	1	
9	1101381	• PLATE, screw	1	
10	1097522	• NUT, Allen, 4-40, stainless steel	2	
11	1084821	• POWER SUPPLY, 100 kV, negative, Encore	1	
12	815666	• SCREW, socket, M5 x 0.8 x 12, zinc	1	
12A	983127	• WASHER, lock, internal, M5, zinc	1	
13	1081616	• FITTING, bulkhead, barbed, dual, 10-32 x 4 mm tubing	1	
14	1097518	• BODY, gun, rear, auto, Encore	1	
15	1097514	• RECEPTACLE, gun harness	1	
16	1097512	• ADAPTER, mount, bar	1	
17	345071	• SCREW, pan head, recessed, M3 x 35 mm, black, zinc	1	
17A	983520	• WASHER, lock, internal, M3, steel, zinc	2	
18	1097511	• QUAD RING, Viton, 0.614 in. ID x 0.070 in.	1	
19	1097529	• RETAINER, connector, hose	1	
20	1097528	• CONNECTOR, hose, 11 mm	1	B
21	1102293	• KNOB, T-handle	1	
22	1102294	• WASHER, flat, 0.34 x 0.74 x 0.06 in., nylon	1	
23	1097546	• ADAPTER, tube, mount, bar	1	
24	345385	• SCREW, set, flat, M8 x 20, black	1	
25	1097545	• BALL, chrome steel, 6.5 mm diameter, 25, C63	1	
26	1097542	• BRACKET, mount, bar	1	
27	982503	• SCREW, button, socket, M5 x 10	2	
NS	247006	• CLAMP, hose, 0.637-0.795 OD	1	
NS	939247	• CLAMP, hose, Snap-it	1	
NS	1081656	• NOZZLE, flat spray, 2.5 mm, Encore	1	A

HUOMAA A: Katso muut tasosuuttimet sekä kartiosuutin ja ilmansuuntaimet kappaleesta Valinnaiset suuttimet.

B: Lisävarusteena saatava letkuliitin 1/2 tuuman letkulle: tilaa P/N 1102437 connector, hose, 1/2 in.

NS: Ei piirroksessa

Lisävarusteena saatava 6-jalan putkikiinnitteinen puistooli

Katso osapiirros kuvasta 24 ja kaikki muut osat vakiomallisen 5-ft putkikiinnitteisen puistoolin osaluettelosta.

Kohta	P/N	Kuvaus	Määrä	Huomaa
-	1097500	GUN, auto, tube mount, Encore, 6 ft	1	
5	1097525	• TUBE, powder, tube mount, auto, Encore, 6 ft	1	
19	1097536	• CABLE, extension, auto, Encore, 1496 mm	1	
21	1097530	• TUBE, clamp, 6 ft	1	
22	1097532	• TUBE, mount, auto, Encore, 6 ft	1	

Lisävarusteet

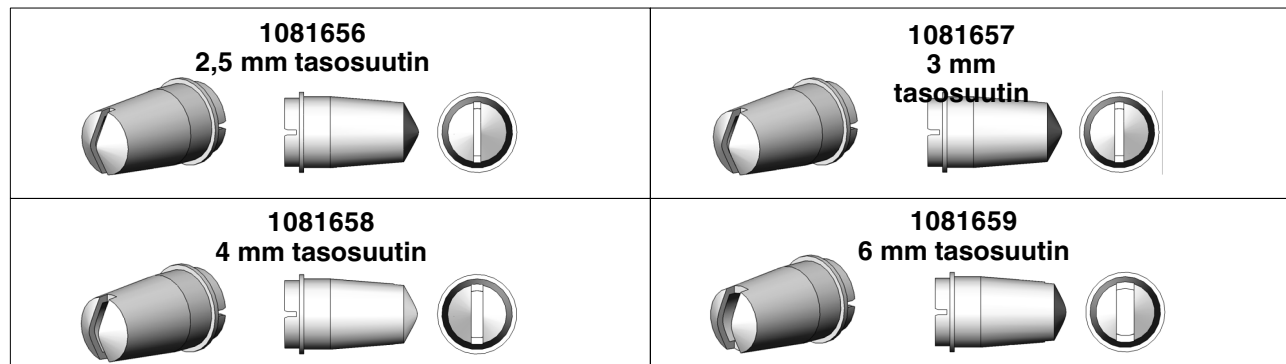
Kaapelit

Nämä kaapelit liittävätkä ruiskutuspuistoolin puistooliohjaimeen (Encore iControl integroitu ohjausyksikkö).

P/N	Kuvaus	Huomaa
1097537	CABLE, auto, Encore, 8 meter (26.25 ft)	
1097539	CABLE, auto, Encore, 12 meter (39.4 ft)	
1097540	Cable, auto, Encore, 16 meter (52.5 ft)	

Tasosuuttimet

2,5 ja 4 mm tasosuuttimet toimitetaan ruiskutuspuistoolin mukana. Kaikki muut tasosuuttimet ovat lisävarusteita.



Kuva 26 Tasosuuttimet

Kartiosuutin ja ilmansuuntaimet

Kartiosuutin ja ilmansuuntaimet ovat lisävarusteita.



1082060
Kartiosuutin



1083201
16 mm
ilmansuuntain



1083205
19 mm
ilmansuuntain



1083206
26 mm
ilmansuuntain



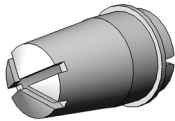
1083207
38 mm
ilmansuuntain

Kaikkiin ilmansuuntaimiin sisältyy P/N 1098306 O-rengas, Viton, 3 mm x 1,1 mm leveä

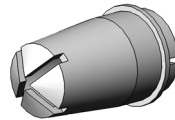
Kuva 27 Kartiosuutin ja ilmansuuntaimet

Ristipääsuuttimet

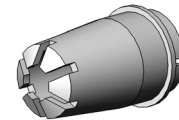
Ristipääsuuttimet ovat lisävarusteita.



1082184
60 asteen ristipää



1082185
90 asteen ristipää



1082186
2,5 mm kruunu



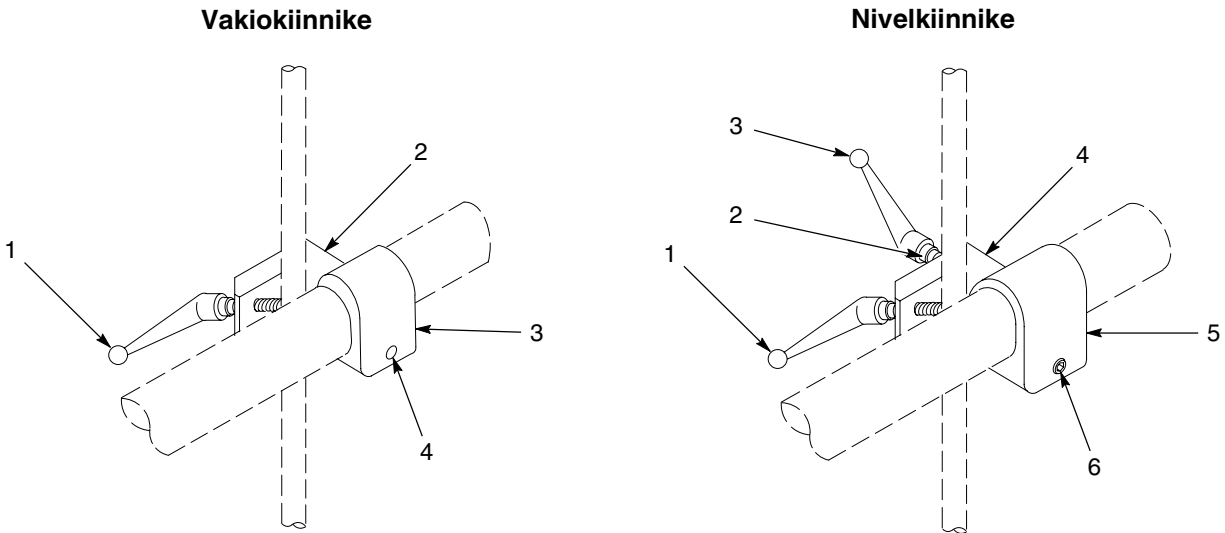
Kuva 28 Ristipääsuuttimet

1/2-tuumainen pulveriletkun liitin

P/N	Kuvaus	Huomaa
1102437	CONNECTOR, hose, 1/2 inch	

Putkikiinnitteisten pistoolien asennussarjat

Kaikki asennussarjat ovat lisävarusteita.



Kuva 29 Pistoolitangon kiinnikkeet putkikiinnitteisille pistooleille

Vakiokiinnikesarja

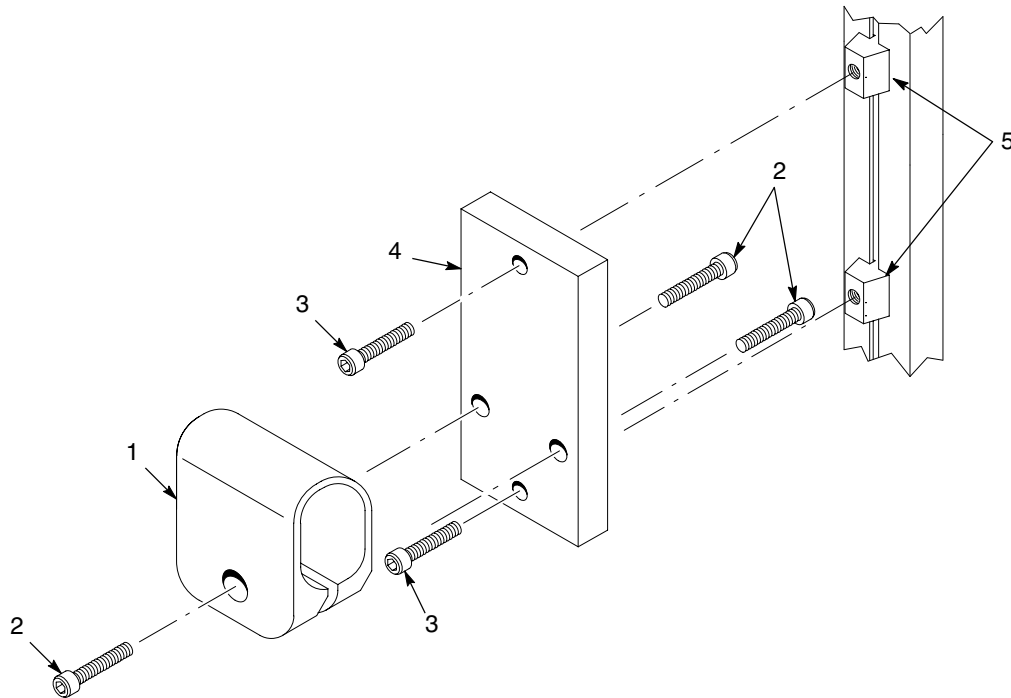
Kohta	P/N	Kuvaus	Määrä	Huomaa
—	1010717	MOUNT, assembly, Sure Coat automatic gun	1	
1	248957	• HANDLE, adjustment, $\frac{3}{8}$ -16 x 1.77 in.	1	
2	-----	• MOUNT, clamp, automatic gun	1	
3	-----	• MOUNT, sleeve, automatic gun	1	
4	981561	• SCREW, socket, $\frac{3}{8}$ -16 x 1.00 in., zinc	3	

Nivelkiinnikesarja

Kohta	P/N	Kuvaus	Määrä	Huomaa
—	341756	MOUNT, tube holder, assembly	1	
1	248957	• HANDLE, adjustment, $\frac{3}{8}$ -16 x 1.77 in.	1	
2	983061	• WASHER, flat, 0.406 x 0.812 x 0.065 in., zinc	1	
3	249074	• HANDLE, adjustment, $\frac{3}{8}$ -16 x 2.75 in.	1	
4	-----	• MOUNT, clamp, automatic gun	1	
5	-----	• MOUNT, sleeve, automatic gun	1	
6	981561	• SCREW, socket, $\frac{3}{8}$ -16 x 1.00 in., zinc	3	

Profiilikiinnikesarja

Käytä tätä sarjaa asentaaksesi putkikiinnitteisen pistoolin T-uraprofiiliin kiinnitettyyn jäykkään kannattimeen.

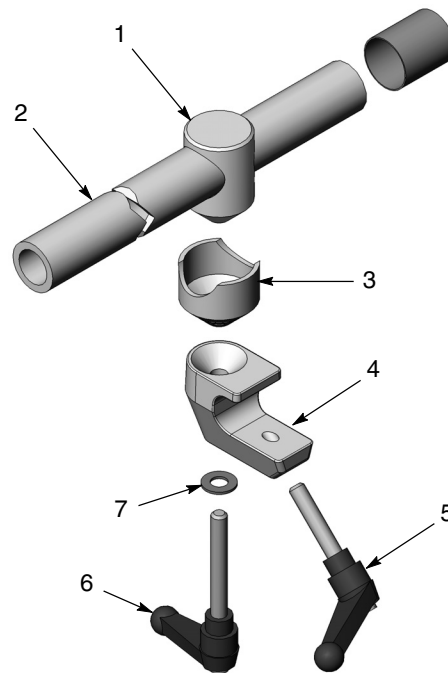


Kuva 30 Profiilikiinnikesarja putkikiinnitteisille pistooleille

Kohta	P/N	Kuvaus	Määrä	Huomaa
—	1016515	PLATE, adapter, support, gun bar assembly	1	
1	1013964	<ul style="list-style-type: none"> • MOUNT, sleeve, with screws, Sure Coat automatic 	1	
2	981561	<ul style="list-style-type: none"> • • SCREW, socket, $\frac{3}{8}$-16 x 1.00 in., zinc 	3	
3	981528	<ul style="list-style-type: none"> • SCREW, socket, M8 x 30, zinc 	2	
4	1016458	<ul style="list-style-type: none"> • PLATE, attachment, support, gun bar 	1	
5	1016533	<ul style="list-style-type: none"> • NUT, T-slot, steel, M8 	2	

Pistoolitanko tankokiinnitteisille pistooleille

Pistoolitanko on lisävaruste. Se kiinnittyy halkaisijaltaan 1 tuuman kiinnitystankoihin.

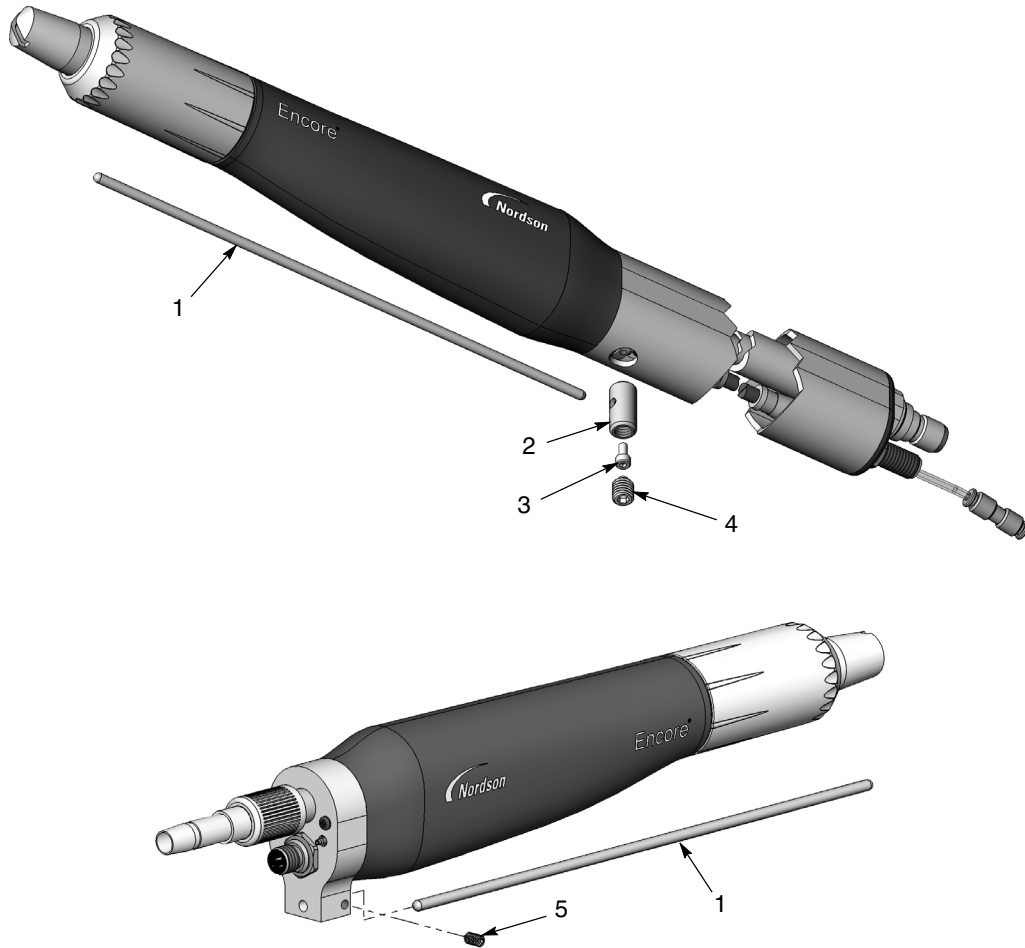


Kuva 31 Pistoolitanko tankokiinnitteisille pistooleille

Kohta	P/N	Kuvaus	Määrä	Huomaa
-	341727	GUN BAR, aluminum, 1.25-in. OD x 4 ft., assembly	1	
1	327732	• BODY, locking, 1.25 in. diameter	1	
2	327704	• ROD, adjusting, aluminum, 1.25 in. OD x 4 ft	1	
3	327733	• SLEEVE, locking, 1.25 in. diameter	1	
4	248669	• BODY, adjust mounting	1	
5	248957	• HANDLE, adjust, $\frac{3}{8}$ -16 x 1.77 in.	1	
6	249074	• HANDLE, adjust, $\frac{3}{8}$ -16 x 2.75 in.	1	
7	983061	• WASHER, flat, 0.406 x 0.812 x 0.065 in., zinc	1	

Ionikollektorisarja

Ionikollektorisarja on lisävaruste. Sitä voidaan käyttää kummassakin automaattisessa Encore-pistoolimallissa.



Kuva 32 Ionikollektorisarja

Kohta	P/N	Kuvaus	Määrä	Huomaa
-	1097505	KIT, collector, ion, Encore	1	
1	189482	• ROD, ion collector, 11.0 in.	1	
2	1097547	• POST, collector, ion	1	
3	105800	• SCREW, socket head, M4 x 0.7 x 8 mm	1	
4	1097696	• SCREW, set, nylon tip, M10 x 10, black	1	
5	1097543	• SCREW, set, nylon tip, M5 x 8, black	1	

VAATIMUSTENMUKAISUUSVAKUUTUS

TUOTE: Encore automaattinen pulverinruiskutusjärjestelmä

Mallit: Encore-annostelija ja Encore iControl

Kuvaus: Automaattinen sähköstaattinen pulverinruiskutusjärjestelmä, joka sisältää annostelijan, ohjauskaapelin ja ohjelmoitavan logiikkaohjaimen.

Sovellettavat direktiivit:

2006/42/EY - konedirektiivi
2004/108/ETY - EMC-direktiivi
94/9/EY - ATEX-direktiivi

Yhdenmukaisuuden selvittämisessä käytettävät standardit:

EN/ISO 12100-1 (2003)	EN 60079-0 (2009)	EN 61000-6-3 (2007)	FM 7260 (1996)
EN 1953 (1998)	EN 50050 (2006)	EN 61000-6-2 (2005)	
EN 60204-1 (2006)	EN 50177 (2009)	EN 55011 (2009)	

Periaatteet:

Tämä tuote on valmistettu hyvää insinööritapaa noudattaen.
Tuote täyttää yllä mainittujen direktiivien ja standardien vaatimukset.

Suojauksen tyyppi:

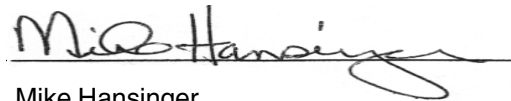
- Ympäristölämpötila: +15°C ... 40°C
- Ex II 2 D = (annostelija)
- EX II 2 D = (ohjaimet)

ATEX-tuotesertifikaatti:

- FM10ATEX0030X (Norwood, Mass. USA)

ATEX-laaturjestelmän sertifikaatti:

- 1180 Baseefa (Buxton, Derbyshire, UK)



Pvm: 10. joulukuuta 2010

Mike Hansinger
Manager Engineering Development
Industrial Coating Systems

Nordsonin valtuutettu edustaja EU:n alueella

Ota yhteys: Operatiivinen johtaja
Industrial Coating Systems
Nordson Deutschland GmbH
Heinrich-Hertz-Straße 42-44
D-40699 Erkrath



