

Řada NVR Zařízení se svislým vratným pohybem

Návod k provozu
Díl 7169337_02
- Czech -
Vydání 6/11

Tento dokument podléhá změnám bez předchozího upozornění.
Nejnovější verzi najdete na adrese <http://emanuals.nordson.com/finishing>.



Obsah

Nordson International	O-1	Opravy	20
http://www.nordson.com/Directory	O-1	Zajištění vozíku na pistole a koše protizávaží .	20
Europe	O-1	Výměna řemene	22
Distributors in Eastern & Southern Europe	O-1	Demontáž řemene	22
Outside Europe / Hors d'Europe / Fuera de		Nasazení řemene	24
Europa	O-2	Seřízení napětí řemene	25
Africa / Middle East	O-2	Výměna horní řemenice	27
Asia / Australia / Latin America	O-2	Demontáž horní řemenice	27
Japan	O-2	Montáž horní řemenice	28
North America	O-2	Výměna dolní řemenice	28
Bezpečnostní upozornění	1	Demontáž dolní řemenice	28
Kvalifikované osoby	1	Montáž dolní řemenice	30
Plánované použití	1	Výměna válečků na koši protizávaží	31
Předpisy a schválení	1	Výměna válečků u vozíku na pistole	32
Bezpečnost osob	2	Demontáž pistolí a držáku vozíku na pistole .	32
Požární bezpečnost	2	Demontáž vozíku na pistole	36
Uzemnění	3	Výměna válečků	38
Postup v případě nesprávné funkce zařízení	3	Montáž vozíku na pistole	40
Likvidace	3	Montáž držáku vozíku na pistole	42
Popis	4	Převodový motor	46
Technické údaje	6	Demontáž převodového motoru	46
Identifikační štítek	7	Montáž převodového motoru	46
Instalace	8	Výměna hnacího ložiska nebo hřídele	
Vyjmutí zařízení s vratným pohybem z		hnacího motoru	48
přepravního obalu	8	Demontáž hnacího ložiska a hřídele	48
Instalace zařízení s vratným pohybem	10	Montáž hnacího ložiska a hřídele	48
Instalace dílů dodaných samostatně	12	Náhradní díly	49
Montáž úchytů pro pistole	14	Použití ilustrovaného seznamu	
Umístění horního a dolního nárazníku vozíku	14	náhradních dílů	49
Vyvážení hmotnosti pistolí	14	Sestavy zařízení s vratným pohybem	50
Elektroinstalace	16	Hnací řemeny	51
Kontrola funkce	17	Převodové motory	51
Obsluha	18	Společné díly	52
Údržba	18	Sestava vozíku	54
Odstraňování potíží	19	Kabely	55
		Schéma zapojení	55

Kontaktujte nás

Společnost Nordson Corporation vítává žádosti o informace, připomínky a dotazy týkající se jejích výrobků. Všeobecné informace o společnosti Nordson jsou k dispozici na následující internetové adrese:
<http://www.nordson.com>.

Poznámka

Tato publikace společnosti Nordson Corporation je chráněna autorskými právy. Původní copyright z roku 2011. Žádná část tohoto dokumentu nesmí být kopírována, reprodukována nebo překládána do jiných jazyků bez předchozího písemného souhlasu společnosti Nordson Corporation. Informace obsažené v této příručce mohou být změněny bez předchozího upozornění.

Ochranné známky

Nordson a logo Nordson jsou registrované obchodní značky z společnosti Nordson Corporation.

Ostatní ochranné známky jsou vlastnictvím jejich příslušných majitelů.

Nordson International

<http://www.nordson.com/Directory>

Europe

Country		Phone	Fax
Austria		43-1-707 5521	43-1-707 5517
Belgium		31-13-511 8700	31-13-511 3995
Czech Republic		4205-4159 2411	4205-4124 4971
Denmark	<i>Hot Melt</i>	45-43-66 0123	45-43-64 1101
	<i>Finishing</i>	45-43-200 300	45-43-430 359
Finland		358-9-530 8080	358-9-530 80850
France		33-1-6412 1400	33-1-6412 1401
Germany	<i>Erkrath</i>	49-211-92050	49-211-254 658
	<i>Lüneburg</i>	49-4131-8940	49-4131-894 149
	<i>Nordson UV</i>	49-211-9205528	49-211-9252148
	<i>EFD</i>	49-6238 920972	49-6238 920973
Italy		39-02-216684-400	39-02-26926699
Netherlands		31-13-511 8700	31-13-511 3995
Norway	<i>Hot Melt</i>	47-23 03 6160	47-23 68 3636
Poland		48-22-836 4495	48-22-836 7042
Portugal		351-22-961 9400	351-22-961 9409
Russia		7-812-718 62 63	7-812-718 62 63
Slovak Republic		4205-4159 2411	4205-4124 4971
Spain		34-96-313 2090	34-96-313 2244
Sweden		46-40-680 1700	46-40-932 882
Switzerland		41-61-411 3838	41-61-411 3818
United Kingdom	<i>Hot Melt</i>	44-1844-26 4500	44-1844-21 5358
	<i>Industrial Coating Systems</i>	44-161-498 1500	44-161-498 1501

Distributors in Eastern & Southern Europe

DED, Germany	49-211-92050	49-211-254 658
--------------	--------------	----------------

Outside Europe / Hors d'Europe / Fuera de Europa

- For your nearest Nordson office outside Europe, contact the Nordson offices below for detailed information.
- Pour toutes informations sur représentations de Nordson dans votre pays, veuillez contacter l'un de bureaux ci-dessous.
- Para obtener la dirección de la oficina correspondiente, por favor diríjase a unas de las oficinas principales que siguen abajo.

Contact Nordson	Phone	Fax
-----------------	-------	-----

Africa / Middle East

DED, Germany	49-211-92050	49-211-254 658
--------------	--------------	----------------

Asia / Australia / Latin America

Pacific South Division, USA	1-440-685-4797	-
-----------------------------	----------------	---

Japan

Japan	81-3-5762 2700	81-3-5762 2701
-------	----------------	----------------

North America

Canada		1-905-475 6730	1-905-475 8821
USA	<i>Hot Melt</i>	1-770-497 3400	1-770-497 3500
	<i>Finishing</i>	1-880-433 9319	1-888-229 4580
	<i>Nordson UV</i>	1-440-985 4592	1-440-985 4593

Zařízení se svislým vratným pohybem řady NVR

Bezpečnostní upozornění

Žádáme vás o přečtení a dodržování těchto bezpečnostních předpisů. V dokumentaci jsou na příslušných místech uvedena varování, upozornění a pokyny specifické pro jednotlivé úkony nebo zařízení.

Zajistěte, aby veškerá dokumentace k zařízení, včetně těchto pokynů, byla trvale přístupná všem osobám, které zařízení obsluhují nebo provádějí jeho opravy a údržbu.

Kvalifikované osoby

Vlastníci zařízení zodpovídají za to, že zařízení dodané společností Nordson bude nainstalováno, obsluhováno a opravováno kvalifikovanými osobami. Kvalifikovanými osobami se rozumějí ti zaměstnanci nebo pracovníci dodavatelů, kteří jsou vyškoleni tak, aby bezpečně zvládali svěřené úkoly. Jsou obeznámeni se všemi příslušnými bezpečnostními pravidly a předpisy a mají náležitou fyzickou způsobilost k provádění svěřených úkolů.

Plánované použití

Používání zařízení Nordson jiným způsobem, než jaký je popsán v dokumentaci, která je společně s ním dodána, může mít za následek úraz osob nebo škodu na majetku.

Za nesprávný způsob používání zařízení se pokládá například:

- používání neslučitelných materiálů
- provádění neoprávněných úprav
- odstraňování nebo obcházení bezpečnostních krytů a blokovacích zařízení
- používání neslučitelných nebo poškozených dílů
- používání neschválených přídavných zařízení
- překračování maximální provozní zatížitelnosti zařízení

Předpisy a schválení

Zajistěte, aby zařízení bylo jako celek dimenzováno a schváleno pro prostředí, ve kterém bude používáno. Veškerá schválení obdržaná pro provoz zařízení dodaného společností Nordson pozbývají platnosti, pokud nejsou dodrženy pokyny pro jeho instalaci, obsluhu, opravy a údržbu.

Všechny fáze instalace zařízení musí probíhat v souladu s federálními, státními i místními zákony.

Bezpečnost osob

Dodržováním následujících pokynů předejdete úrazům.

- Nesvěřujte obsluhu ani opravy či údržbu zařízení osobám, které nemají potřebnou kvalifikaci.
- Neuvádějte zařízení do provozu, pokud jsou porušeny jeho bezpečnostní kryty, dvířka či víka nebo pokud jeho automatická blokovací zařízení nefungují správně. Neobcházejte ani nevyřazujte z činnosti žádná bezpečnostní zařízení.
- Udržujte bezpečnou vzdálenost od zařízení, které je v pohybu. Je-li třeba provést nastavení nebo opravu zařízení, které je dosud v pohybu, vypněte přívod proudu a vyčkejte, dokud zařízení nebude v naprostém klidu. Odpojte přívod proudu a zařízení zajistěte tak, aby se zamezilo jeho nenadálému uvedení do pohybu.
- Před zahájením seřizování nebo opravy systémů nebo součástí, které jsou pod tlakem, uvolněte (vypusťte) hydraulický i vzduchotechnický tlak. Před zahájením opravy elektrických obvodů zařízení vypněte spínače, zablokujte je a opatřete výstražnými tabulkami.
- Ke všem používaným materiálům si obstarajte příslušné listy s bezpečnostními údaji a důkladně se s nimi seznamte. Dodržujte pokyny výrobce k bezpečnému používání materiálů a manipulaci s nimi a používejte doporučené osobní ochranné prostředky.
- Aby se předešlo úrazům, je na pracovišti nutno věnovat pozornost i méně zjevným nebezpečím, která často nelze úplně odstranit, například horkým povrchům, ostrým hranám, elektrickým obvodům pod napětím a pohyblivým dílům, které z praktických důvodů nemohou být uzavřeny nebo jinak chráněny.

Požární bezpečnost

Dodržováním následujících pokynů předejdete vzniku požáru nebo nebezpečí výbuchu.

- V místech, kde se používají nebo skladují hořlavé materiály, nekuřte, neprovádějte svářečské nebo brusičkové práce a nepoužívejte otevřený oheň.
- Zajistěte řádné větrání a zamezte tak možnosti vzniku nebezpečných koncentrací těkavých materiálů nebo výparů. Při používání materiálů se řiďte místními zákonnými předpisy nebo příslušnými materiálovými listy s bezpečnostními údaji.
- Během práce s hořlavými materiály neodpojujte elektrické obvody, které jsou pod napětím. Při vypínání elektrického proudu použijte vždy nejdříve hlavní vypínač, aby se zamezilo jiskření.
- Seznamte se s umístěním tlačítek nouzových vypínačů, uzavíracích ventilů a hasicích přístrojů. Dojde-li ke vzniku požáru ve stříkací kabině, neprodleně vypněte stříkací systém i odsávací ventilátory.
- Čištění, údržbu, zkoušky a opravy zařízení provádějte v souladu s pokyny uvedenými v dokumentaci dodané se zařízením.
- Používejte pouze originální náhradní díly, které jsou pro zařízení určeny. Informace a rady týkající se náhradních dílů získáte u svého zástupce společnosti Nordson.

Uzemnění



VAROVÁNÍ: Provoz závadného elektrostatického zařízení je nebezpečný a může způsobit smrtelný úraz elektrickým proudem, požár nebo výbuch. Do plánu periodické údržby zařaďte kontroly elektrického odporu. Jestliže zaznamenáte i mírný elektrický šok nebo si povšimnete jiskření či vzniku elektrického oblouku, neprodleně vypněte všechna elektrická nebo elektrostatická zařízení. Neuvádějte zařízení opět do provozu, dokud nebude problém rozpoznán a odstraněn.

Uzemnění uvnitř kabiny a v blízkosti jejich otvorů musí vyhovovat požadavkům NFPA pro třídu II, oddíl 1 nebo 2, nebezpečná prostředí. Viz NFPA 33, NFPA 70 (články NEC 500, 502 a 516) a NFPA 77 v posledním znění.

- Všechny elektricky vodivé předměty v oblastech stříkání prášku mají být uzemněny, přičemž elektrický odpor zemnicího vedení měřený pomocí přístroje, který kontrolovaný obvod napájí napětím o velikosti nejméně 500 voltů, nemá být vyšší než 1 megaohm.
- Mezi součásti zařízení, které mají být uzemněny, patří mimo jiné podlaha oblasti stříkání prášku, obslužné plošiny, násypné zásobníky, držáky fotobuněk a profukovací trysky. Obslužný personál pracující v oblasti stříkání prášku musí být rovněž uzemněn.
- Elektrostatický potenciál na povrchu lidského těla může být zdrojem nebezpečí vznícení. Osoby, které stojí na povrchu opatřeném nátěrem, například na obslužné plošině, nebo které mají nevodivou obuv, nejsou uzemněné. Obslužný personál musí při práci s elektrostatickým zařízením nebo v jeho okolí používat obuv s vodivými podrážkami nebo zemnicí pásek.
- Pracovníci obsluhy musí při práci s ručními elektrostatickými stříkacími pistolemi udržovat trvalý kontakt mezi pokožkou rukou a rukojetí pistole, aby tak zamezili případným elektrickým šokům. Pokud je nezbytné použití rukavic, odstříhňte jejich dlaňovou část nebo prsty, případně používejte elektricky vodivé rukavice nebo zemnicí pásek připojený k rukojeti pistole nebo k jinému skutečnému zemnicímu bodu.
- Před zahájením seřizování nebo čištění práškových stříkacích pistolí odpojte zdroj elektrostatického náboje a uzemněte elektrody pistolí.
- Po dokončení opravy nebo údržby zařízení opět připojte všechny jeho odpojené součásti, zemnicí kabely a vodiče.

Postup v případě nesprávné funkce zařízení

Pokud systém nebo kterékoli z jeho zařízení nefungují správně, neprodleně je vypněte a proveďte následující kroky:

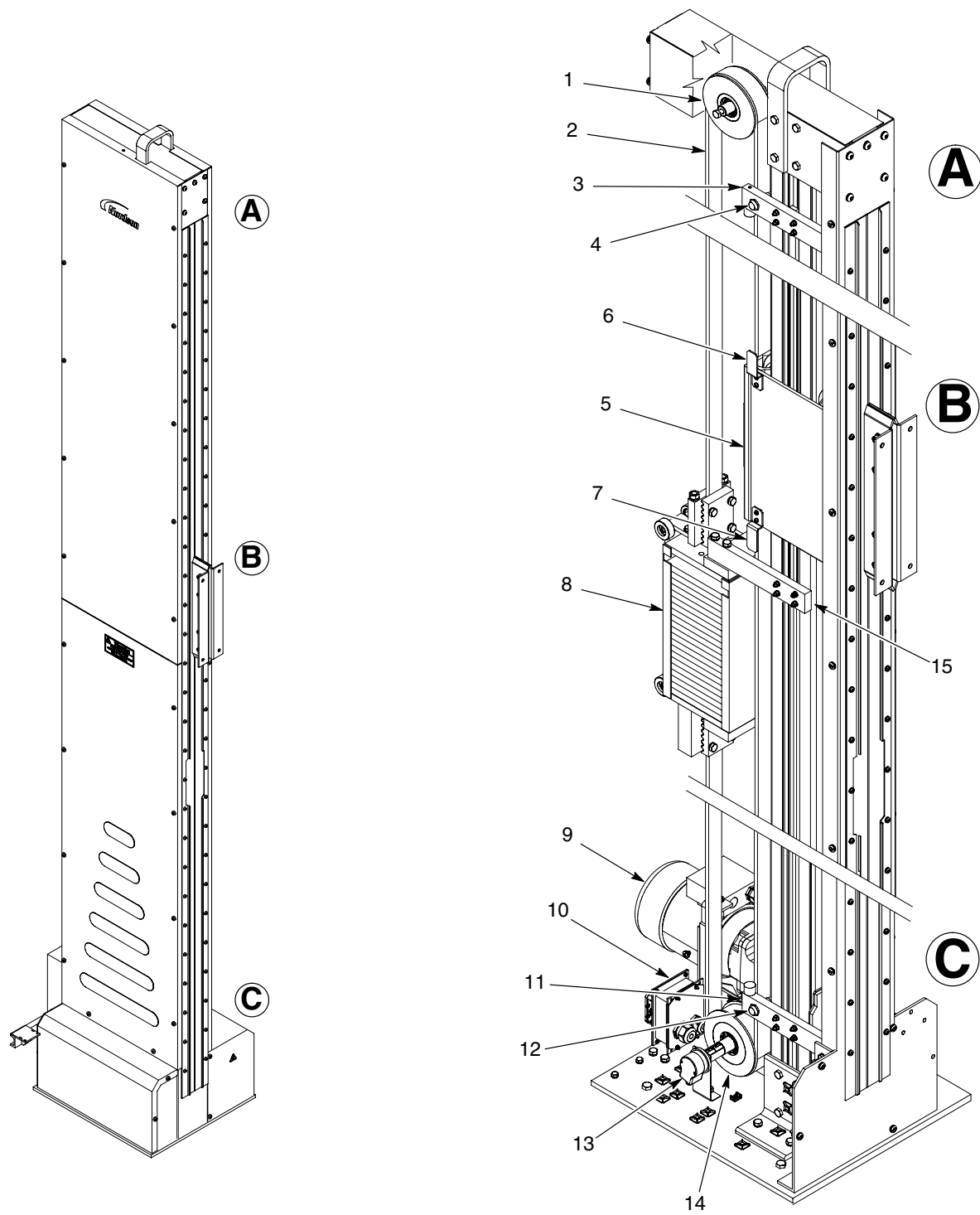
- Odpojte přívod elektrického proudu a zablokujte jej. Zavřete vzduchotechnické uzavírací ventily a uvolněte tlaky.
- Zjistěte důvod nesprávné funkce zařízení a proveďte příslušnou opravu. Teprve poté je zařízení možno opět spustit.

Likvidace

Likvidaci zařízení a materiálů použitých při jeho provozu provádějte v souladu s místními zákonnými předpisy.

Popis

Viz Obr. 1. Tento návod se vztahuje na zařízení se svislým vratným pohybem řady NVR. Zařízení jsou k dispozici se zdvihem 1700 mm, 2200 mm, 2700 mm a 3200 mm. Popisy jednotlivých součástí viz Tabulka 1.



Obr. 1 Typické zařízení se svislým vratným pohybem NVR

Tabulka 1 Popisy součástí

Položka	Součást	Funkce
1	Horní řemenice	Horní vodítko řemene
2	Hnací řemen	Zajišťuje pohyb vozíku na pistole
3	Sestava horního nárazníku vozíku	Brání tomu, aby stříkací pistole narazily do horní části štěrbiny pro pistoli
4	Horní bezdotykový snímač	Vysílá signál do ovladače oznamující, že vozík na pistole dosáhl horní meze
5	Vozík na pistole	Montážní bod pro držáky pistolí a pistole
6	Horní bezdotykový cíl	Aktivuje horní bezdotykový snímač
7	Dolní bezdotykový cíl	Aktivuje dolní bezdotykový snímač
8	Vozík protizávaží	Zaručuje protiváhu k vozíku na pistole, může obsahovat 21 závaží pro 3,5 kg
9	Sestava pohonu	Prostřednictvím řemene uvádí do pohybu sestavu vozíku na pistole
10	Snímač a spínací skříňka motoru	Elektrické rozhraní mezi ovladačem a zařízením s vratným pohybem
11	Sestava dolního nárazníku vozíku	Brání tomu, aby stříkací pistole narazily do dolní části štěrbiny pro pistoli
12	Dolní bezdotykový snímač	Vysílá signál do ovladače oznamující, že vozík na pistole dosáhl dolní meze
13	Sestava kódovače	Sleduje polohu vozíku na pistole
14	Dolní řemenice	Dolní vodítko řemene
15	Pojistné rameno vozíku a závaží	Používá se pouze při přepravě, nastavení a výměně řemene; musí být demontováno, než může být zařízení s vratným pohybem uvedeno do provozu

Technické údaje

Technické údaje viz Tabulka 2.

Tabulka 2 Technické údaje

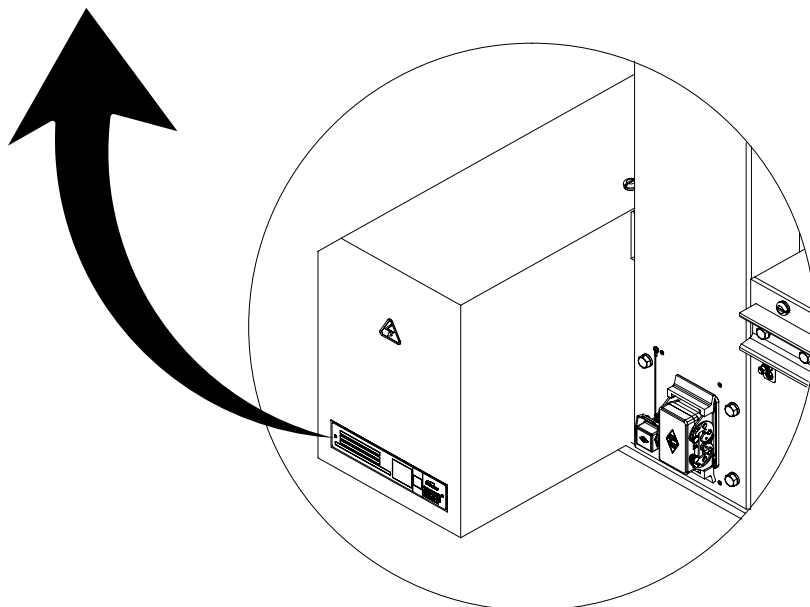
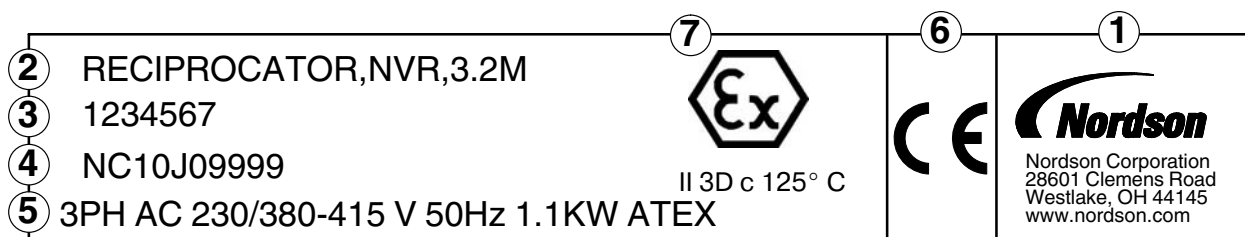
Položka	Specifikace			
	1700 mm	2200 mm	2700 mm	3200 mm
Provozní napětí/frekvence	Podle specifikace zákazníka. Viz identifikační štítek na převodovém motoru.			
Provozní frekvence	Viz tabulka 3.			
Provozní rychlost	Až 50 m/min.			
Maximální zatížení	80 kg při 50 m/min.			
Výška	2 942 mm	3 442 mm	3 942 mm	4 442 mm
Délka/Hloubka sloupce	620 mm			
Šířka sloupce	193 mm			
Základna (D x Š)	620 x 548 mm			
Četnost impulsů kódovače	1,44 impulsu/mm			
Napětí snímače/kódovače	24 V stejn.			

Identifikační štítek

Viz Obr. 2. Identifikační štítek se nachází na zadní straně krytu motoru a obsahuje následující informace:

1. Název výrobce
2. Název a modul produktu
3. Číslo dílu produktu
4. Výrobní číslo
5. Rozsah napájecího zdroje
6. Značka shody CE
7. Značka shody podle ATEX

POZNÁMKA: Informace na identifikačním štítku zobrazené na Obr. 2 jsou pouze příkladem a nenáležejí žádnému zařízení s vratným pohybem.



Obr. 2 Typický identifikační štítek

Instalace



VAROVÁNÍ: Všechny následující činnosti smí provádět jen kvalifikovaný personál. Dodržujte bezpečnostní pokyny uvedené zde a v ostatních souvisejících dokumentech.

Než zahájíte proces instalace zařízení s vratným pohybem, prostudujte si pečlivě následující postupy. Podle potřeby můžete požádat o radu s těmito postupy svého místního zástupce firmy Nordson.

Používejte pouze zdvihací zařízení, které je schopné unést hmotnost zařízení s vratným pohybem.

Instalace zahrnuje splnění následujících úkolů:

- Vyjmutí zařízení s vratným pohybem z přepravního obalu
- Instalace zařízení s vratným pohybem
- Instalace dílů dodaných samostatně
- Instalace držáků pistolí a pistolí
- Umístění horního a dolního nárazníku pro vozík
- Vyvážení hmotnosti pistolí
- Elektroinstalace
- Kontrola funkce

Vyjmutí zařízení s vratným pohybem z přepravního obalu



VAROVÁNÍ: Použijte pouze schválené a vyzkoušené zdvihací zařízení, které je schopné zvednout nejméně 630 kg. Vázací popruhy, lana nebo řetězy používané se zdvihacím zařízením také musí unést nejméně 630 kg. Nedodržení toho varování může mít za následek poškození majetku nebo zranění či smrt osob.

Viz Obr. 3.

1. Demontujte horní (1), příčné podpěry (2) a všechny bočnice z přepravního obalu. Demontujte podpěrné lišty (3) u základny zařízení s vratným pohybem.
2. Demontujte lišty (4) a vycpávky (5), které přidržují zařízení s vratným pohybem na třech 3 měkkých podložkách uvnitř přepravního obalu.
3. Vyjměte krabici protizávaží (6) z přepravního obalu.

POZNÁMKA: V závislosti na typu zařízení použitého k vyjmutí zařízení s vratným pohybem z přepravního obalu proveďte buďto krok 4 nebo krok 5.

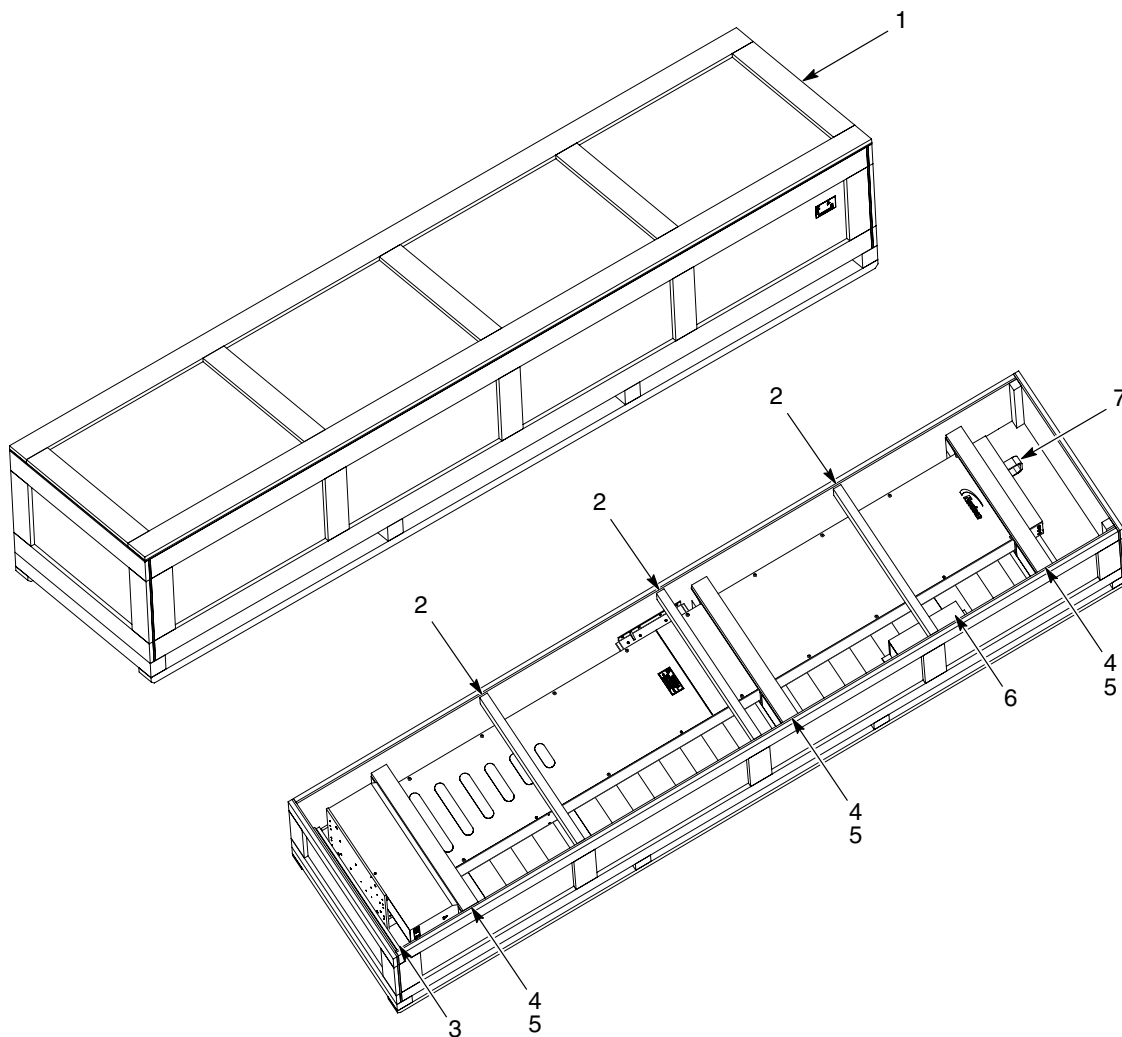
4. Proveďte následující kroky, pokud používáte zdvihací zařízení pro vytažení zařízení s vratným pohybem z přepravního obalu:
 - a. Upevněte vázací prostředek ke zvedacímu držáku (7). Opatrně zvedněte zařízení s vratným pohybem do vzpřímené polohy a ven z přepravního obalu.
 - b. Postavte zařízení s vratným pohybem na podlahu nebo na polohovadlo.

5. Proved'te následující kroky, pokud používáte vysokozdvížný vozík nebo podobné zařízení:
 - a. Nasad'te ochranné kryty na vidlice vysokozdvížného vozíku. Umístěte vidlice vozíku co nejdále od sebe.



POZOR: Než zvednete zařízení s vratným pohybem z přepravního obalu, stanovte příslušné zdvihací body, ve kterých je hmotnost zařízení s vratným pohybem vyvážená a ve kterých je možné ho bezpečně zvednout.

- b. Umístěte vidlice pod stanovené zdvihací body zařízení s vratným pohybem.
- c. Zvedněte zařízení s vratným pohybem z jeho přepravního obalu a přesuňte ho na místo instalace. Dočasně postavte zařízení s vratným pohybem na dřevěné špalky.
- d. Upevněte vázací prostředek ke zvedacímu držáku (7). Opatrně zvedněte zařízení s vratným pohybem do vzpřímené polohy.
- e. Postavte zařízení s vratným pohybem na podlahu nebo na polohovadlo.



Obr. 3 Typický přepravní obal

Instalace zařízení s vratným pohybem

Zařízení s vratným pohybem se obvykle instaluje na ruční nebo automatické polohovaadlo, pevný stojan nebo se přišroubuje k podlaze.

1. Viz Obr. 4. Odšroubujte šrouby (1) a podložky (2), které zajišťují boční přístupové panely (3, 4) na straně kódovače, kryt kódovače (5) a kryt sestavy pohonu (6).



POZOR: Toto zařízení s vratným pohybem je určeno pro použití s polohovaadlem Nordson. Chcete-li použít jiný typ polohovaadla, ujistěte se, že je schopné unést alespoň 630 kg.

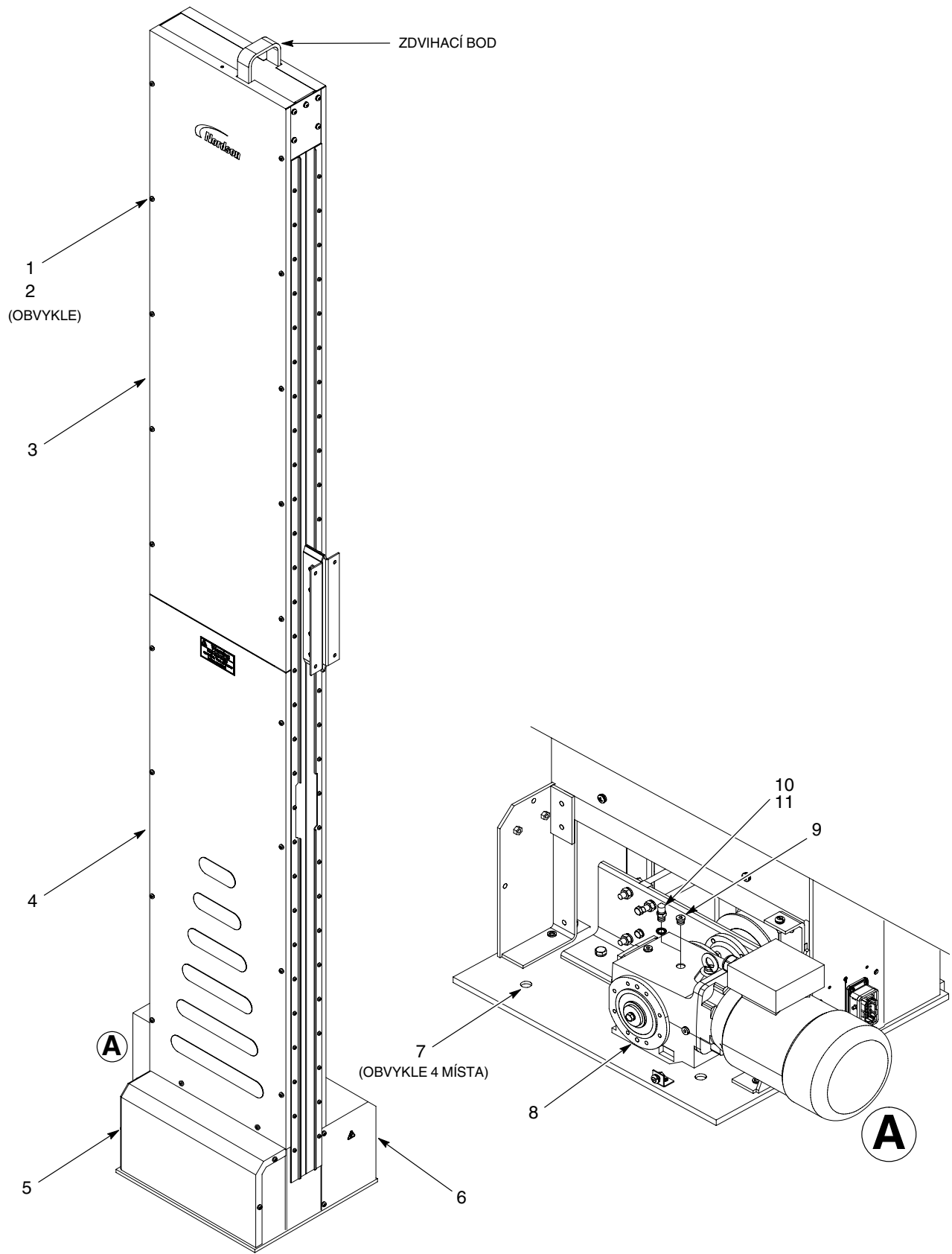
POZNÁMKA: Polohovaadla Nordson se dodávají se sadou příslušenství, která obsahuje držáky pro instalaci zařízení s vratným pohybem. Chcete-li použít jiný typ polohovaadla, budete možná potřebovat jiné držáky.

2. Postavte zařízení s vratným pohybem na polohovaadlo a zajistěte ho na vozík polohovaadla.
3. Chcete-li namontovat zařízení s vratným pohybem na podlahu nebo pevný stojan, použijte čtyři stávající montážní otvory (7). Podle potřeby vyvrtejte nové otvory do základny nebo podlahy. K zajištění zařízení s vratným pohybem použijte držáky přiměřených rozměrů.



POZOR: Musí být použita odvzdušňovací zátka jako prevence přílišného nárůstu tlaku v sestavě pohonu a kontaminace oleje.

4. Vytáhněte zátku (9) z převodového motoru (8), jak je naznačeno na Obr. 4.
5. Zkontrolujte, že je nasazeno těsnění (11) na odvzdušňovací zátce (10). Nasad'te odvzdušňovací zátku do sestavy pohonu a pevně ji utáhněte.



Obr. 4 Instalace

Instalace dílů dodaných samostatně

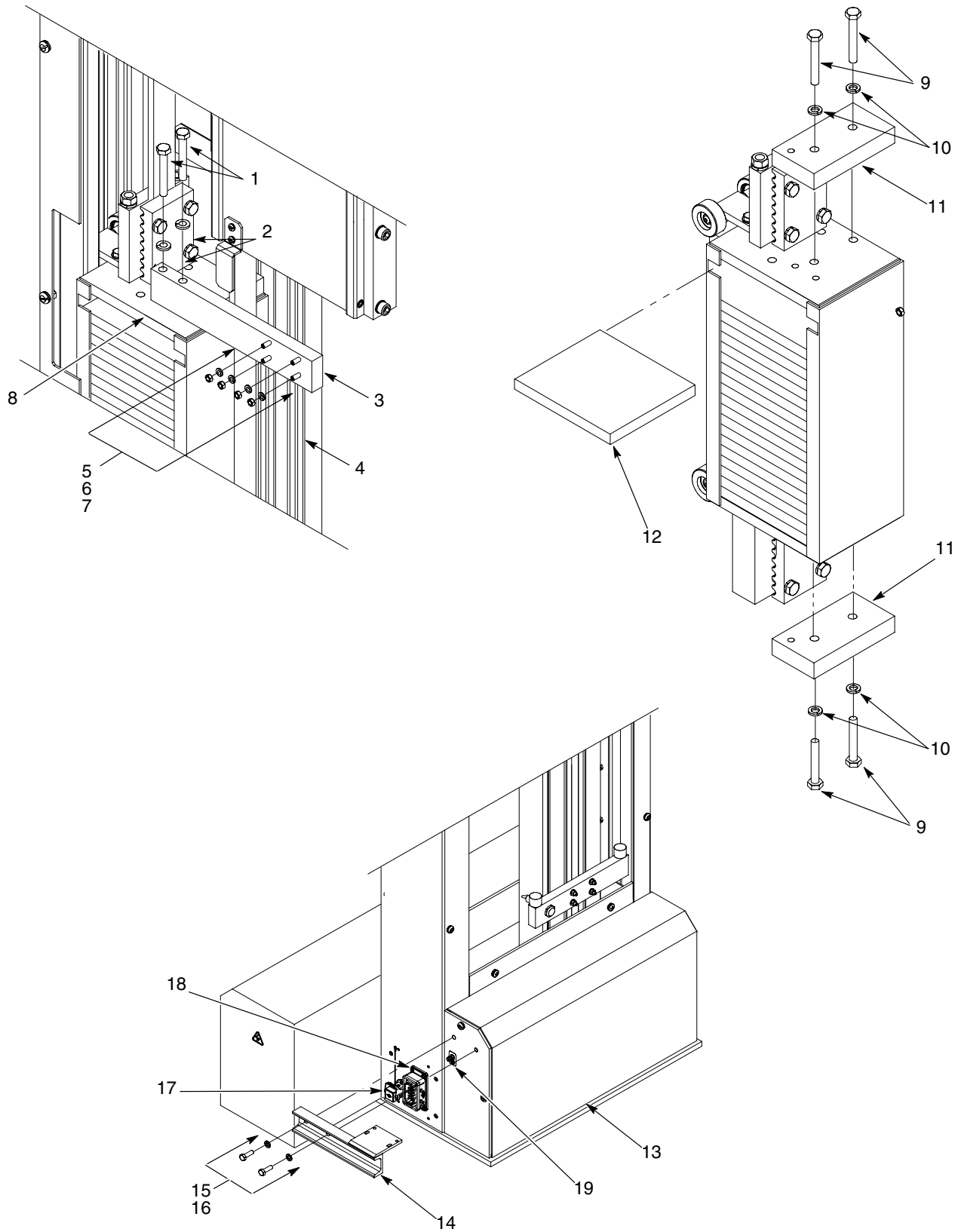
1. Viz Obr. 5. Odšroubujte šrouby (1) a pojistné podložky (2) zajišťující pojistné rameno (3) ke koši protizávaží (8).

POZNÁMKA: Pojistné rameno vozíku a závaží nevyhazujte. Použijete ho při výměně řemene k zajištění sestav koše protizávaží a vozíku na pistole.

2. Demontujte matice (5) a podložky (6) ze šroubů s T-hlavou (7). Vytáhněte šrouby s T-hlavou z dráhy pro pistole (4).
3. Vložte protizávaží vozíku (12) do koše protizávaží (8).
4. Namontujte držák řetězového lana (14) na zařízení s vratným pohybem (13) pomocí šroubů (15) a podložek (16). Tyto šrouby bezpečně utáhněte.

POZNÁMKA: Pokud hmotnost protizávaží není dostatečná pro vyvážení pistolí a držáků pistolí, můžete na koš protizávaží (8) namontovat dvě dodatečná protizávaží (11), která se dodávají se zařízením s vratným pohybem. Dodatečná protizávaží jsou potřebná, když je zatížení pistolí v rozmezí 76-80 kg

5. Podle potřeby upevněte dodatečná protizávaží (11) na koš protizávaží (8) pomocí dodaných šroubů M8 x 40 (9) a podložek (10). Tyto šrouby bezpečně utáhněte.



Obr. 5 Instalace dílů dodaných samostatně

Montáž úchytů pro pistole

Viz Obr. 6. Namontujte stříkací pistole na montážní tyče vozíku. Dohlédněte na to, aby poloha pistolí na vozíku umožňovala požadovanou délku zdvihu, která je daná polohou stříkaných součástí vzhledem ke štěrbinám pro pistole.

Umístění horního a dolního nárazníku vozíku

Viz Obr. 6. Sestavy nárazníků vozíku se nacházejí nad a pod vozíkem na pistole. Na sestavách nárazníků vozíku jsou namontované bezdotykové snímače. Nastavte polohu horního a dolního nárazníku tak, aby stříkací pistole nenarazily na horní nebo dolní stranu štěrbin pro pistole.

POZNÁMKA: Pokud jsou bezdotykové spínače sepnuty, zastaví zařízení s vratným pohybem a aktivují chybu v systému iControl. Tato chyba musí být odstraněna, než může provoz pokračovat dál.

Při určování polohy nárazníků pro vozík je třeba vzít do úvahy následující parametry:

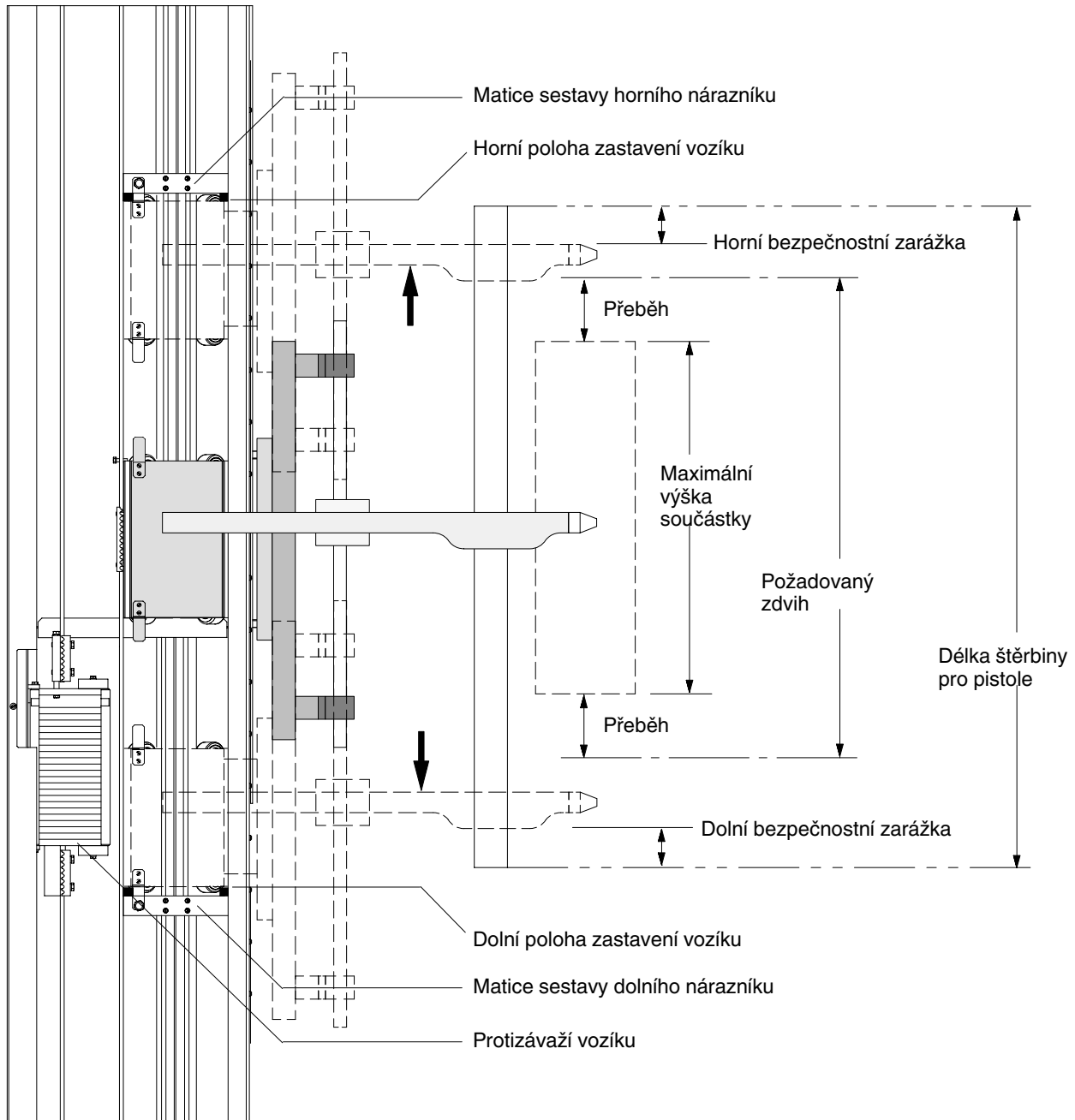
- Délka štěrbin pro pistole
 - Maximální požadovaná délka zdvihu—maximální výška součástky plus požadovaný přeběh
 - Poloha součástek vzhledem ke štěrbinám pro pistole
 - Umístění pistolí na držácích pistolí
1. Přesuňte vozík dolů, až stříkací pistole budou ne méně než 25,4 mm od dolní hrany štěrbin pro pistole.
 2. Uvolněte matice sestavy dolního nárazníku a posuňte ji nahoru, až se nárazník dotkne vozíku. Matice řádně utáhněte.
 3. Přesuňte vozík nahoru, až stříkací pistole budou ne méně než 25,4 mm od horní hrany štěrbin pro pistole.
 4. Uvolněte matice sestavy horního nárazníku a posuňte ji dolů, až se nárazník dotkne vozíku. Matice řádně utáhněte.

Vyvážení hmotnosti pistolí

Viz Obr. 6. Když jsou na vozíku namontované pistole, neměl by se vozík pohybovat ani nahoru ani dolů, když je zařízení s vratným pohybem zastaveno. Vozík na pistole by měl být vyvážen tak, aby bylo zapotřebí přibližně stejné množství síly pro jeho pohyb nahoru i dolů.

Pro vyvážené hmotnosti pistolí je k dispozici dvacet jedna závaží po 3,45 kg. Protizávaží můžete do koše přidávat podle potřeby. Pokud se vozík na pistole

- posunuje nahoru, závaží odeberte.
- posunuje dolů, závaží přidejte.



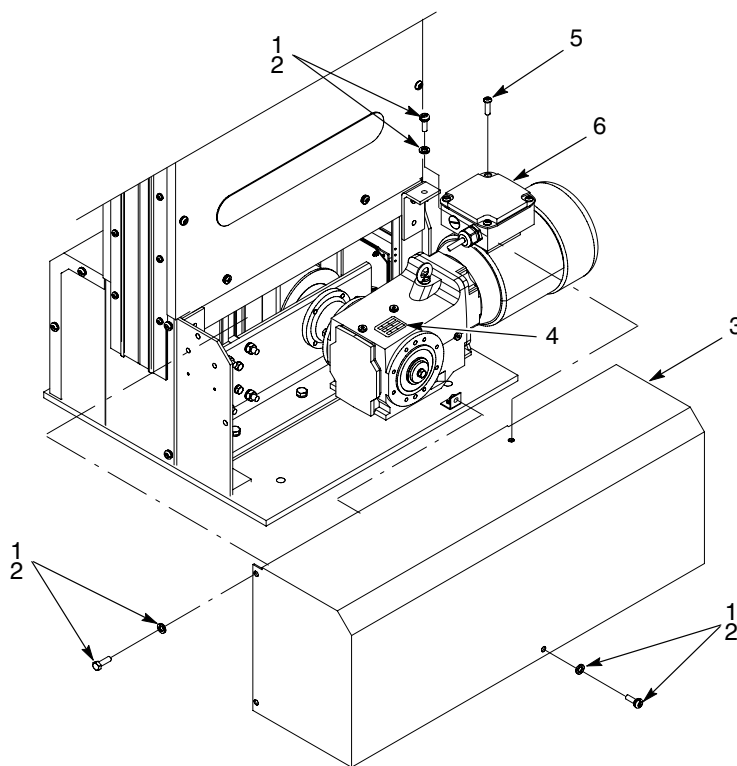
Obr. 6 Seřízení vozíku na pistole

Elektroinstalace

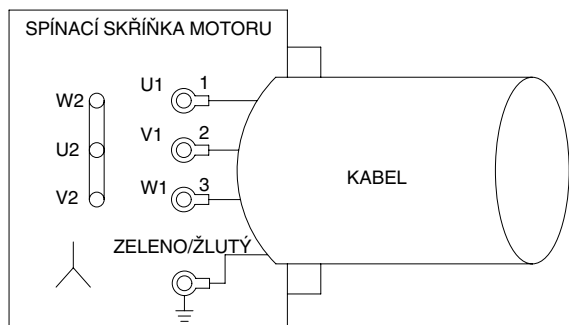
1. Viz Obr. 7. Demontujte šrouby (1) a podložky (2) zajišťující kryt motoru (3).
2. Zkontrolujte identifikační štítek převodového motoru, abyste se ujistili, že do něj přivádíte správné napětí.

POZNÁMKA: Svorkovnice motoru zařízení s vratným pohybem je zapojena pro vysoké napětí na modelech pro dvojí napětí (230/460 nebo 230/380-415). Chcete-li pro zařízení s vratným pohybem používat s nízkým napětím, musíte svorkovnici přepojit pro nízké napětí.

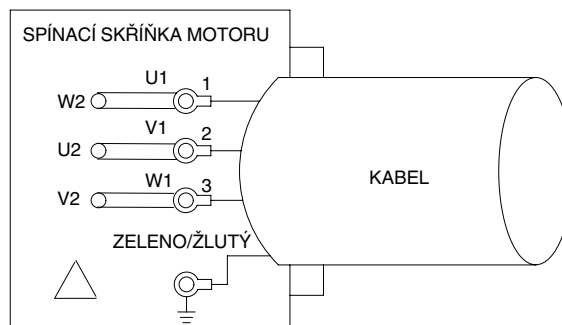
3. Odšroubujte šrouby (5) zajišťující víčko svorkovnice (6). Změňte zapojení propojek ve svorkovnici, jak je zobrazeno pro nízké napětí.



ZAPOJENÍ PRO VYSOKÉ NAPĚTÍ



ZAPOJENÍ PRO NÍZKÉ NAPĚTÍ



Obr. 7 Zapojení sestavy motorového pohonu

4. Viz Obr. 5. Připojte kabel spojující motor a ovladač do konektoru motoru (17) nacházejícího se na zadní straně zařízení s vratným pohybem.
5. Připojte kabel propojující snímač/kódovač s ovladačem do konektoru snímače (18) nacházejícího se na zadní straně zařízení s vratným pohybem.
6. Připojte zemnicí vodič z rámu stříkací kabiny na zemnicí svorku (19). Tento zemnicí vodič může být připojen také na zemnicí svorku na základně polohovadla.

Převodový motor zařízení s vratným pohybem pohání jednotka s proměnným kmitočtem (VFD). Protože jsou zařízení s vratným pohybem k dispozici pro různé rozsahy napětí, mohou se otáčky motorů lišit. Hodnota frekvence pro VFD musí být nastavena na správnou frekvenci, která je závislá na příslušném převodovém motoru.

V Tabulce 3 najdete rozsah napětí/frekvence motoru a odpovídající maximální nastavené hodnoty frekvence, na kterou musí být každý VFD nastaven. Tato nastavená hodnota se zadává do VFD v rámci počátečního nastavení.

Tabulka 3 Popisy součástí

Převodový motor Jmenovité napětí/frekvence	Hlavní napájecí zdroj Napětí/frekvence	Hodnota maximální nastavené frekvence pro VFD
230/460 VAC @ 60 Hz	230/460 V stříd. - 60 Hz	60 Hz
200/400VAC @ 50Hz	220 V stříd. - 50 Hz	60 Hz
230/380-415VAC @ 50Hz	380 V stříd. - 50 Hz	60 Hz
	400 V stříd. - 50 Hz	58 Hz
	415 V stříd. - 50 Hz	57 Hz
	220/380 V stříd. - 60 Hz	60 Hz
	230/400 V stříd. - 50 Hz	58 Hz
332/550-600VAC @ 60Hz	575 V stříd. - 60 Hz	60 Hz
200-208/360VAC @ 60Hz	220 V stříd. - 60 Hz	60 Hz
	208 V stříd. - 60 Hz	60 Hz

Kontrola funkce

Proved'te následující kroky:

- Vizuálně zkontrolujte vnitřek zařízení s vratným pohybem. Odstraňte veškeré cizí předměty, které by mu mohly bránit v pohybu.
- Ujistěte se, že protizávaží jsou řádně poskládána v koši.
- Rukou přesuňte vozík nahoru a dolů, abyste se ujistili, že se pohybuje plynule.

Obsluha

Provoz zařízení s vratným pohybem ovládá systém iControl nebo ovladač Axis. Pokyny k nastavení a ovládání najdete v následujících návodech.

iControl:

Viz Zkrácený návod k provozu pro iControl a návod k operátorskému rozhraní iControl.

Ovladač Axis:

Viz příručka Operátorské rozhraní ovladače Axis.

Údržba

Pravidelnou údržbu a promazávání realizujete podle plánu údržby vašeho závodu nebo podle následujících intervalů.

Položka	Četnost
Čištění	Pravidelně kontrolujte vnitřek zařízení s vratným pohybem. Nashromážděný prach, nečistoty a zbytky laků mohou způsobit předčasné opotřebení nebo selhání pohybujících se součástí. Vyčistěte všechny součásti a podle potřeby pohybující se součásti promažte.
Převodový motor	<p>Normální provozní teplota převodového motoru je méně než 93 °C . V průběhu počáteční doby záběhu může teplota stoupnout nad 93 °C . Pokud překročí 93 °C na více než 100 hodin, kontaktujte svého zástupce firmy Nordson.</p> <p>Převodový motor se dodává s mazivem správné kvality a ve správném množství. Pravidelně byste měli kontrolovat hladinu oleje a jeho kvalitu, a to v závislosti na intenzitě provozu.</p> <p>Olej převodového motoru vypusťte a vyměňte za nový po 10.000 hodinách provozu nebo alespoň jednou za dva roky. Více informací najdete v návodu k převodovému motoru <i>NORD DRIVESYSTEMS</i>, který je součástí dodávky zařízení s vratným pohybem.</p>
Napětí řemene	Po prvním týdnu provozu zkontrolujte napětí řemene. Poté kontrolujte napětí řemene vždy po 6 měsících.
Dráha pro vozík na pistole	Každý měsíc vyčistěte dráhu pro vozík na pistole. Používejte neabrazivní materiály.

Odstraňování potíží



VAROVÁNÍ: Všechny následující činnosti smí provádět jen kvalifikovaný personál. Dodržujte bezpečnostní pokyny uvedené zde a v ostatních souvisejících dokumentech.

Tyto postupy postihují pouze nejběžnější problémy, se kterými se můžete setkat. Pokud nevyřešíte problém za pomoci zde uvedených informací, obraťte se na svého zástupce společnosti Nordson.

Problém	Možná příčina	Nápravná opatření
1. Hluk a nadměrné vibrace v průběhu zdvihu	Válečky vozíku na pistole jsou opotřebené	Vyměňte válečky.
	Dráha pro vozík na pistole je znečištěná Vodící válečky protizávaží jsou opotřebené Vodící dráhy pro protizávaží jsou znečištěné nebo se v nich nashromáždily nečistoty. Ozubený převod motoru	Dráhu pro vozík na pistole vyčistěte neabrazivním materiálem. Vyměňte vodící válečky. Vodící dráhy vyčistěte neabrazivním materiálem.
	Nedostatečné napětí řemene	Zkontrolujte hladinu oleje. Doplňte ji v souladu se servisní příručkou výrobce motoru. Zkontrolujte napětí řemene a podle potřeby ho seřídte.
	Dolní řemenice	Zkontrolujte šrouby náboje dolní řemenice. Ujistěte se, že je řemenice bezpečně upevněná k hřídeli převodového motoru.
	Horní nebo dolní řemenice je opotřebená	Zkontrolujte řemenice. Pokud jsou opotřebené nebo poškozené, vyměňte je.
2. Hluk při obratu, zařízení s vratným pohybem se nerozběhne	Motor	Ujistěte se, že je do motoru přiváděno správné napětí. Zkontrolujte všechna elektrická připojení. Zkontrolujte jističe ovládacího panelu, ovladač motoru a měnič.
	Nadměrné zatížení	Ujistěte se, že zatížení vozíku na pistole nepřekračuje maximální povolené zatížení. Viz Technické údaje.
	Ozubený převod	Ujistěte se, že ozubený převod funguje správně a výstupní hřídel se pohybuje plynule a nedrhne.
	Řemenice	Ujistěte se, že se řemenice pohybují volně a neváznou.

Opravy



VAROVÁNÍ: Všechny následující činnosti smí provádět jen kvalifikovaný personál. Dodržujte bezpečnostní pokyny uvedené zde a v ostatních souvisejících dokumentech.

Prostudujte si následující postupy pečlivě, než zahájíte jakoukoliv opravu na zařízení s vratným pohybem. Podle potřeby můžete požádat o radu s těmito postupy svého místního zástupce firmy Nordson.

Některé opravy vyžadují použití žebříku. Žebřík nesmíte opírat o zařízení s vratným pohybem.



VAROVÁNÍ: Před provedením jakékoliv opravy zablokujte napájení tohoto zařízení.

Zajištění vozíku na pistole a koše protizávaží

Tento postup použijte, když je nutné zajistit vozík na pistole a koš protizávaží kvůli provedení opravy.



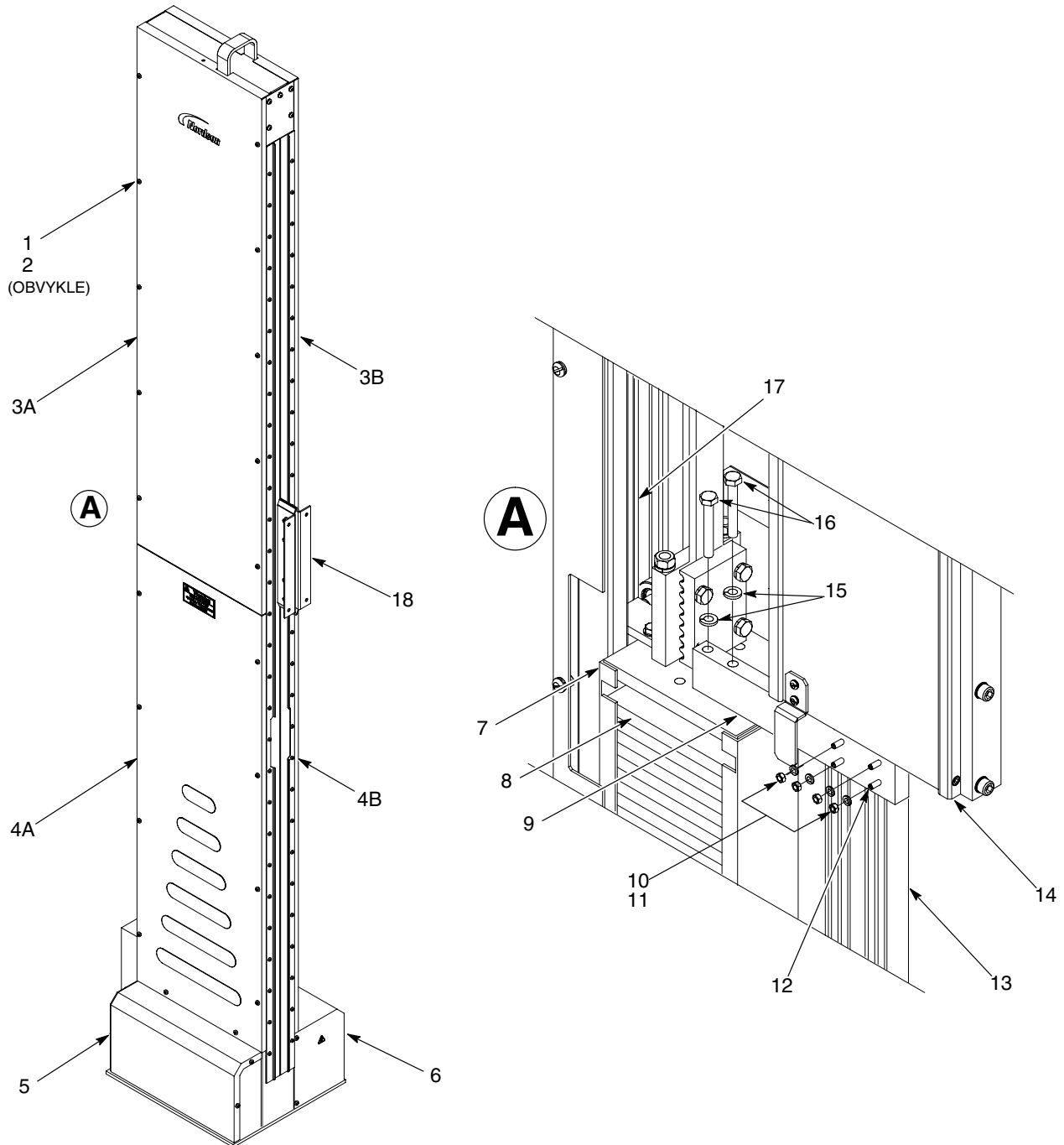
VAROVÁNÍ: Demontování úchytů pro pistole z držáku pistolí naruší rovnováhu rozložení zatížení mezi vozíkem na pistole a protizávažími. Vozík na pistole zajistěte, aby se nemohl bez varování dát do pohybu směrem nahoru.

1. Odpojte a zablokujte přívod napájení do zařízení s vratným pohybem.
2. Viz Obr. 8. Odšroubujte šrouby (1) a podložky (2), které zajišťují boční přístupové panely (3A, 4A) na straně kódovače a kryt kódovače (5). Pokud opravujete horní řemenici nebo válečky vozíku na pistole, demontujte přístupové panely (3B, 4B) na straně motoru (6).
3. Proveďte následující kroky:
 - a. Ručně přesuňte vozík na pistole (14), až jeho spodní hrana bude nacházet těsně nad košem protizávaží (7).
 - b. Nasadte šrouby s T-hlavou (12) ze zadní strany pojistného ramena (9). Namontujte pojistné rameno na koš protizávaží (7) pomocí pojistných podložek (15) a šroubů (16). Tyto šrouby bezpečně utáhněte.
 - c. Ručně přesuňte vozík na pistole (14) dolů, až se dotkne horní hrany pojistného ramena (9).
 - d. Vložte šrouby s T-hlavou (12) do dráhy pro vozík na pistole (13). Nasadte pojistné podložky (11) a matice (10) na šrouby s T-hlavou. Matice řádně utáhněte.
4. Poznačte si polohu vozíku na pistole na dráze pro vozík (13).
5. Označte si polohu košíku protizávaží na dráze pro košík protizávaží (17).



POZOR: Nesmíte úplně demontovat úchyty pro pistole z montážní desky pistolí, dokud nezískáte přístup k zařízení k vratným pohybem. Protizávaží musí být odstraněna ve stejném okamžiku jako pistole a držáky pistolí.

6. Demontujte pistole a držáky pistolí z montážní desky pistolí (18).
7. Zaznamenejte si počet protizávaží (8) a vyjměte je z koše protizávaží (7).



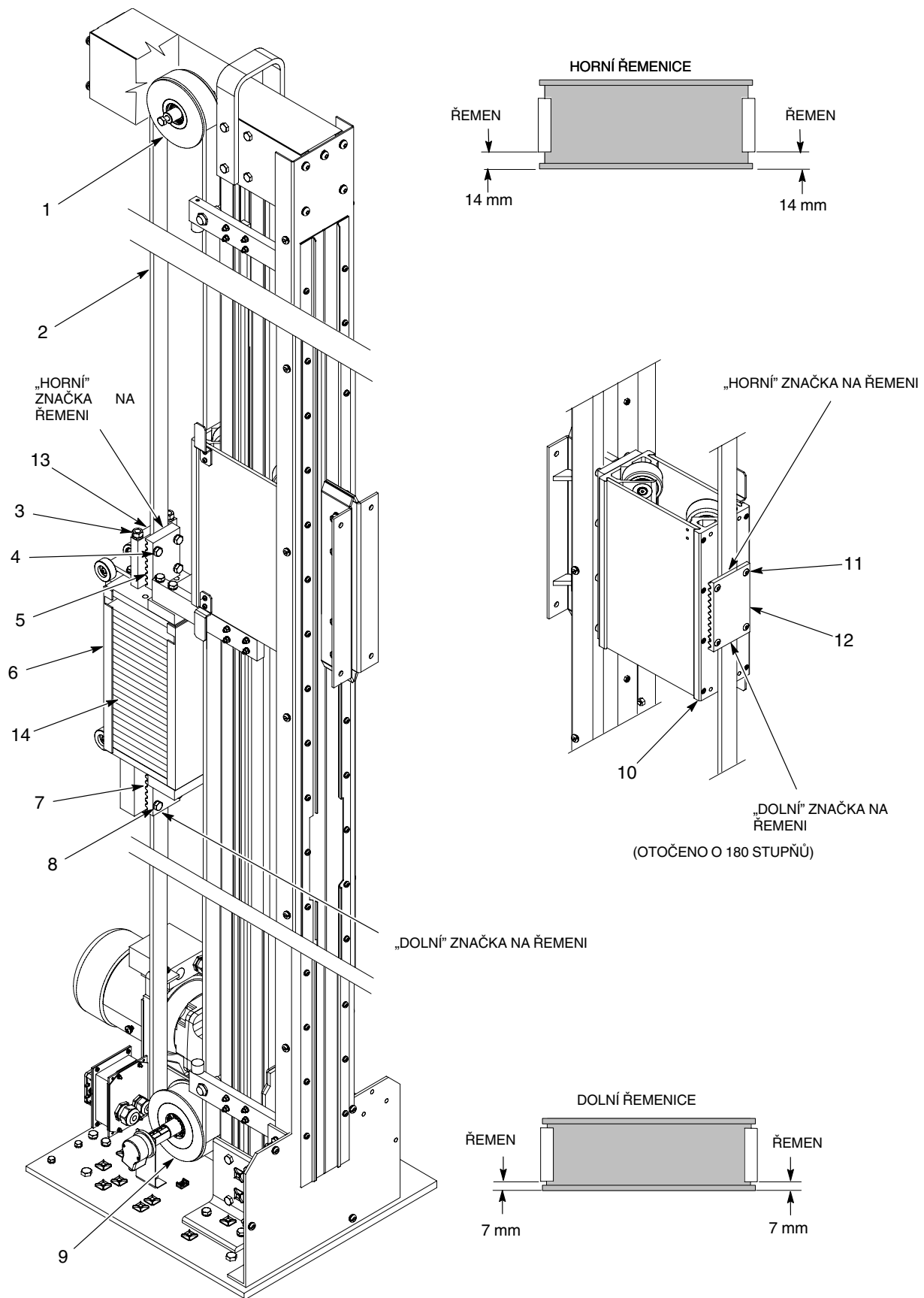
Obr. 8 Zajištění vozíku na pistole a koše protizávaží

Výměna řemene

Následující postup použijte při výměně řemene.

Demontáž řemene

1. Zajistěte vozík na pistole a koš protizávaží. Viz postup *Zajištění vozíku na pistole a koše protizávaží*.
2. Viz Obr. 9. Udělejte si značky na řemeni následujícím způsobem:
 - a. Nakreslete čáru nad horním přidržovačem řemene (5) a udělejte na řemeni značku HORNÍ.
 - b. Nakreslete čáru pod dolním přidržovačem řemene (7) a udělejte na řemeni značku DOLNÍ.
 - c. Nakreslete dvě čáry nad a pod svorkou přidržovače řemene na vozíku (12) a udělejte na řemeni značky HORNÍ a DOLNÍ.
3. Povolte napínací matice (3) nad přidržovačem řemene (13).
4. Povolte šrouby (11) zajišťující svorku přidržovače řemene (12) k vozíku na pistole (10).
5. Proved'te následující kroky:
 - a. Povolte šrouby (8) zajišťující řemen (2) k dolnímu přidržovači řemene (7).
 - b. Povolte šrouby (4) zajišťující řemen k hornímu přidržovači řemene (5).
 - c. Sejměte řemen (2) z přidržovačů řemene.
6. Sejměte řemen (2) z řemenic (1, 9). Vytáhněte řemen z prostoru mezi vozíkem na pistole (10) a svorkou přidržovače řemene na vozíku (12).
7. Zkontrolujte horní i dolní řemenici (1, 9), zda nejsou opotřebené nebo poškozené. Podle potřeby vyměňte řemenice. Podle potřeby nahlédněte do postupu při výměně řemenice.



Obr. 9 Výměna řemene

Nasazení řemene

1. Pokud řemen vyměňujete, rozložte starý řemen na podlahu vedle nového. Přeneste značky ze starého řemene na nový.
2. Viz Obr. 9. Proved'te následující kroky:
 - a. Vložte řemen (2) do dolního přidržovače řemene na košíku protizávaží (7).
 - b. Ujistěte se, že je řemen stranově vystředěný a zajištěný do 8 zubů v přidržovači řemene. Ujistěte se, že řemen vyčnívá nad horní hranu dolního přidržovače řemene. Utáhněte šrouby (4) na 20 N•m.
3. Ved'te řemen (2) okolo dolní řemenice (9), mezi vozíkem na pistole (10) a přidržovačem řemen na vozíku protizávaží (12) a okolo horní řemenice (1).
4. Proved'te následující kroky:
 - a. Povolte napínací matice (3) na horní straně koše protizávaží (6), až budou zarovnané s horním okrajem závitových tyčí.
 - b. Vložte řemen (2) do horního přidržovače řemene na košíku protizávaží (5).
 - c. Ujistěte se, že je řemen (2) stranově vystředěný a zajištěný do 8 zubů v přidržovači řemene (5). Ujistěte se, že řemen nevyčnívá pod dolní hranu přidržovače řemene. Utáhněte šrouby (4) na 20 N•m.
 - d. Ujistěte se, že je řemen stranově vystředěný na horní a dolní řemenici, jak je naznačeno na obrázku 9. Řemen je vystředěný, pokud je stejná vzdálenost mezi stranou řemenice a hranou řemene.
5. Seříd'te napětí řemene. Viz postup *Seřízení napětí řemene*.
6. Ujistěte se, že řemen je stranově vystředěný v přidržovači řemene (12) na zadní straně vozíku na pistole (10). Utáhněte šrouby přidržující svorku (11) na 14 N•m.
7. Viz Obr. 8. Demontujte matice (10) a pojistné podložky (11) ze šroubů s T-hlavou (12).
8. Odšroubujte šrouby (16) a podložky (15) zajišťující pojistné rameno (9) ke koši protizávaží (7).



VAROVÁNÍ: Namontování pistolí a úchytů pro pistole naruší rovnováhu rozložení zatížení mezi vozíkem na pistole a protizávažími. Vozík na pistole zajistěte, aby se nemohl bez varování dát do pohybu směrem dolů.

9. Namontujte držák pistolí a pistole na vozík na pistole.
10. Vložte příslušný počet protizávaží (8) do koše protizávaží (7), abyste vyvážili vozík na pistole.
11. Namontujte boční přístupové panely (3A, 3B, 4A, 4B) a kryt kódovače (5) pomocí podložek (2) a šroubů (1). Tyto šrouby bezpečně utáhněte.

Seřízení napětí řemene

Zkontrolujte napětí řemene buďto pomocí metody přiložené síly nebo pomocí akustického měřiče napětí. V Tabulce 4 jsou uvedena data potřebná pro použití metody přiložené síly. V Tabulce 5 jsou uvedena data potřebná při použití akustického měřiče napětí.

1. Napětí řemene zkontrolujte pomocí vámi vybrané metody.
2. Viz Obr. 10. Střídavě utahujte nebo povolujte napínací matice (1) na horní straně přidržovače řemene (2), až dosáhnete správné hodnoty.

Tabulka 4 Napnutí řemene pro metodu přiložené síly

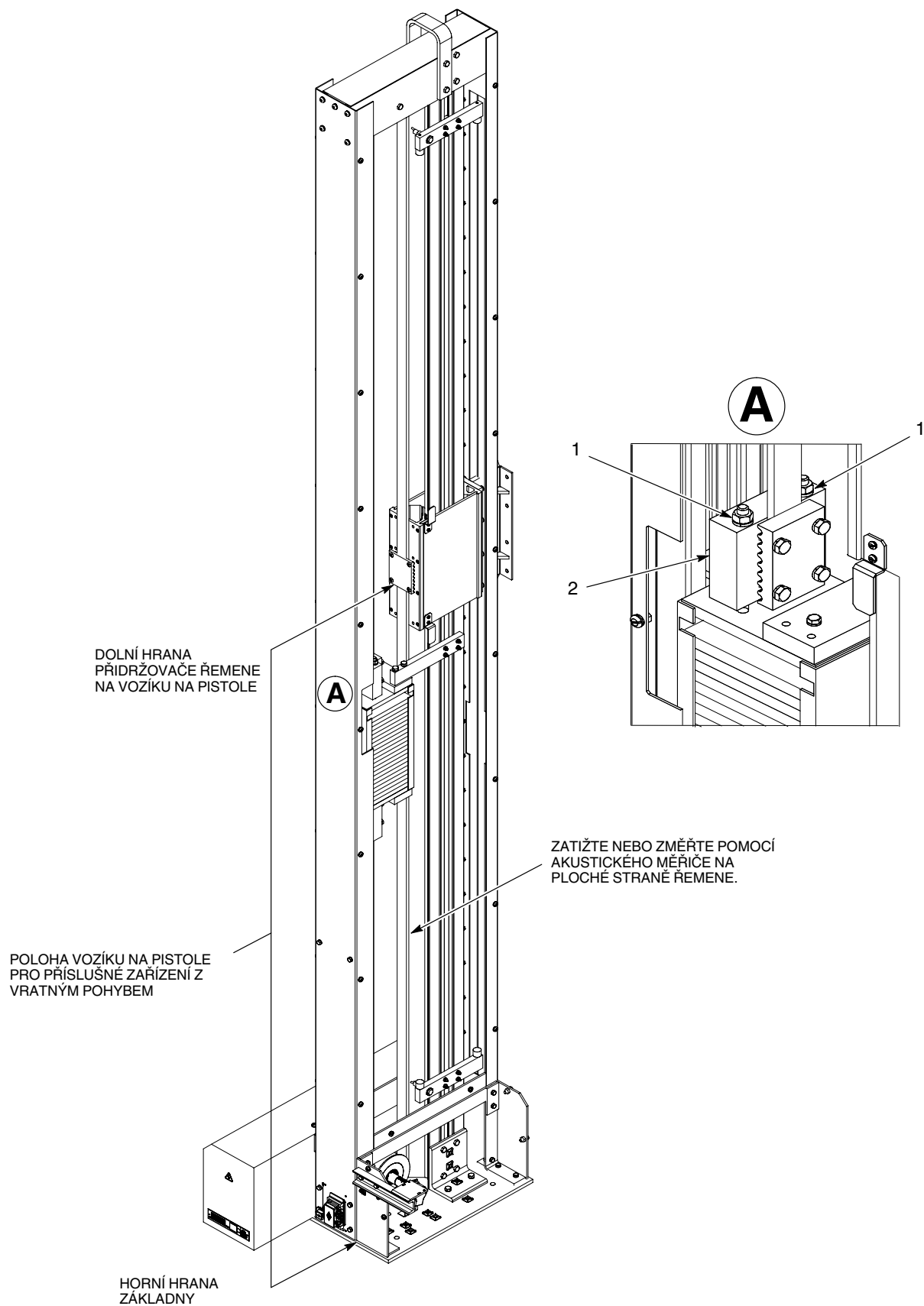
Zařízení s vratným pohybem	Poloha vozíku na pistole (1)	Zatížení (2)	Maximální průhyb
Zdvih 1,7 m	1860 mm	8 kg	17 mm
Zdvih 2,2 m	2300 mm	8 kg	17 mm
Zdvih 2,7 m	2300 mm	8 kg	17 mm
Zdvih 3,2 m	2300 mm	8 kg	17 mm

1. Jedná se o vzdálenost mezi dolní hranou přidržovače řemene na vozíku na pistole a horní hranou základny. Abyste získali přesný údaj o napětí řemene, ověřte, že je tato hodnota přesná.
2. Přiložte sílu na vnitřní stranu řemene směřující k zadní straně zařízení s vratným pohybem. Změřte průhyb ve stejném směru. Změřte napětí řemene uprostřed jeho volné délky, přibližně 1200 mm od horní hrany základny ke středu řemene.

Tabulka 5 Napětí řemene pro použití akustické metody

Zařízení s vratným pohybem	Poloha vozíku na pistole (1)	Statické napětí (2)
Zdvih 1,7 m	1860 mm	2900 N
Zdvih 2,2 m	2300 mm	2900 N
Zdvih 2,7 m	2300 mm	2900 N
Zdvih 3,2 m	2300 mm	2900 N

1. Jedná se o vzdálenost mezi dolní hranou přidržovače řemene na vozíku na pistole a horní hranou základny. Abyste získali přesný údaj o napětí řemene, ověřte, že je tato hodnota přesná.
2. Popis postup při měření statického napětí najdete v návodu k obsluze akustického měřiče napětí. Změřte napětí řemene uprostřed jeho volné délky, přibližně 1200 mm od horní hrany základny ke středu řemene.



Obr. 10 Úprava napětí řemene

Výměna horní řemenice

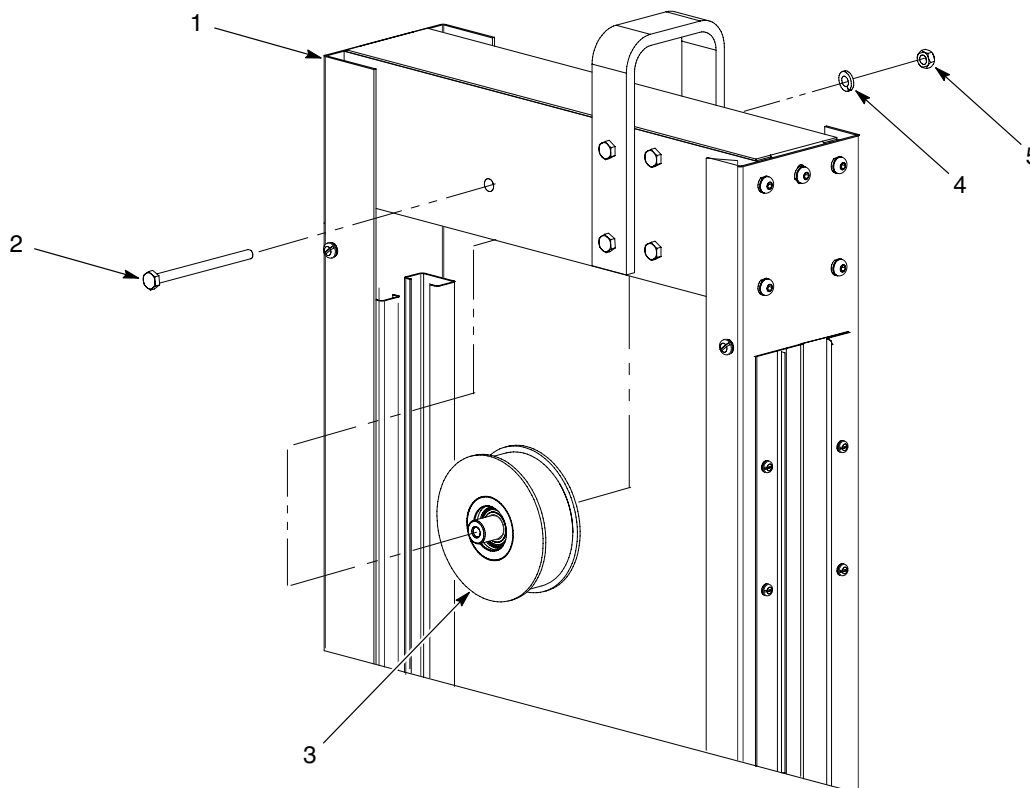
Následující postup použijte při výměně horní řemenice.



VAROVÁNÍ: Tento postup si vyžaduje použití žebříku. Žebřík nesmíte opírat o zařízení s vratným pohybem.

Demontáž horní řemenice

1. Zajistěte vozík na pistole a koš protizávaží. Viz postup *Zajištění vozíku na pistole a koše protizávaží*.
2. Viz Obr. 9. Povolte napínací matice (3) nad přídržovačem řemene (13).
3. Povolte šrouby (11) zajišťující svorku přídržovače řemene (12) k vozíku na pistole (10).
4. Povolte šrouby (4) zajišťující řemen (2) k přídržovači řemene (5). Sejměte řemen (2) z přídržovače řemene.
5. Sejměte řemen (2) z horní řemenice (1).
6. Viz Obr. 11. Demontujte matici (5), pojistnou podložku (4) a šroub (2) přídržující řemenici (3) k zařízení s vratným pohybem (1). Demontujte řemenici ze zařízení s vratným pohybem.



Obr. 11 Výměna horní řemenice

Montáž horní řemenice

1. Viz Obr. 11. Namontujte novou řemenici (3) na zařízení s vratným pohybem (1) pomocí šroubu (2), pojistné podložky (4) a matice (5). Utáhněte matici na 57 N•m
2. Viz Obr. 9. Ved'te řemen (2) přes horní řemenici (1).
3. Proved'te následující kroky:
 - a. Vložte řemen (2) do horního přidržovače řemene na košíku protizávaží (13).
 - b. Ujistěte se, že je řemen vycentrovaný a zajištěný do 8 zubů v přidržovači řemene. Utáhněte šrouby (4) na 20 N•m.
4. Seřid'te napětí řemene. Viz postup *Seřízení napětí řemene*.
5. Ujistěte se, že řemen je vycentrovaný v přidržovači řemene (12) na zadní straně vozíku na pistole (10). Utáhněte šrouby přidržující svorku (11) na 14 N•m.
6. Viz Obr. 8. Demontujte matice (8) a pojistné podložky (9) ze šroubů s T-hlavou (10).
7. Odšroubujte šrouby (14) a podložky (13) zajišťující pojistné rameno (7) ke koši protizávaží (6).



VAROVÁNÍ: Namontování pistolí a úchytů pro pistole naruší rovnováhu rozložení zatížení mezi vozíkem na pistole a protizávažími. Vozík na pistole zajistěte, aby se nemohl bez varování dát do pohybu směrem dolů.

8. Namontujte úchyty pistolí na vozík na pistole.
9. Viz Obr. 9. Vložte příslušný počet protizávaží (14) do koše protizávaží (6), abyste vyvážili vozík na pistole.
10. Viz Obr. 8. Namontujte boční přístupové panely (3A, 4A) a kryt kódovače (5) pomocí podložek (2) a šroubů (1). Tyto šrouby bezpečně utáhněte.

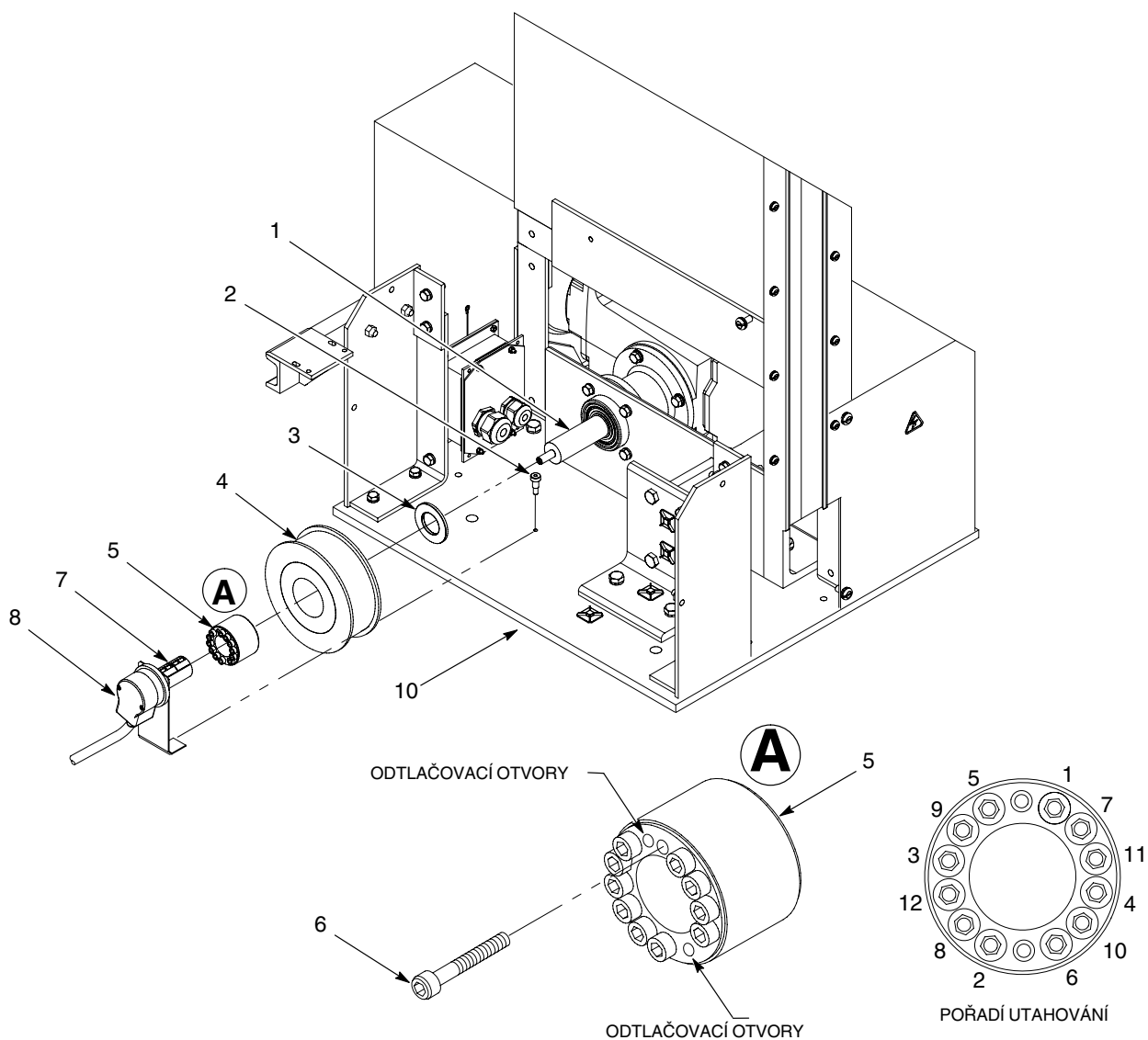
Výměna dolní řemenice

Následující postup použijte při výměně dolní řemenice.

Demontáž dolní řemenice

1. Zajistěte vozík na pistole a koš protizávaží. Viz postup *Zajištění vozíku na pistole a koše protizávaží*.
2. Viz Obr. 9. Povolte napínací matice (3) nad přidržovačem řemene (13).
3. Povolte šrouby (11) zajišťující svorku přidržovače řemene (12) k vozíku na pistole (10).
4. Povolte šrouby (8) zajišťující řemen (2) k dolnímu přidržovači řemene (13) na koši protizávaží (6). Sejměte řemen (2) z dolního přidržovače řemene.
5. Sejměte řemen (2) z dolní řemenice (9).
6. Viz Obr. 12. Povolte šrouby spojky hřídele (7) zajišťující sestavu kódovače (8) na hřídeli hnacího motoru (1).

7. Přeřízněte kabelové úvazy (bez zobrazení) zajišťující kabel kódovače k základně. Povolte šroub (2) zajišťující sestavu kódovače (8) na základnu (10). Demontujte sestavu kódovače ze základny.
8. Proved'te následující kroky:
 - a. Povolte šrouby pouzdra (6).
 - b. Našroubujte dva šrouby M6 x 80 do odtlačovacích otvorů.
 - c. Střídavě utahujte šrouby, abyste stáhli pouzdro (5) a dolní řemenici (4) z hřídele sestavy pohonu (1).
9. Sejměte podložku (3) z hřídele sestavy pohonu (1). Zkontrolujte podložku, zda není poškozená nebo opotřebená a v případě potřeby ji vyměňte.



Obr. 12 Výměna dolní řemenice

Montáž dolní řemenice

1. Viz Obr. 12. Nasad'te podložku (3) na hřídel sestavy pohonu (1).
2. Nasad'te pouzdro (5) na dolní řemenici (4).
3. Nasad'te dolní řemenici na hřídel sestavy pohonu (1).
4. Použijte následující způsob utahování šroubů pouzdra (6):
 - a. Pomocí momentového klíče zašroubujte šrouby (6) do pouzdra (5) v naznačeném pořadí. Utáhněte pouze na 4 N•m.
 - b. Začněte podle POŘADÍ UTAHOVÁNÍ na místě označeném 1 a utáhněte šrouby (6) v uvedeném pořadí pouze na 8 N•m.
 - c. Poté, začněte podle POŘADÍ UTAHOVÁNÍ na místě označeném 1 a utáhněte šrouby v uvedeném pořadí na 15,7 N•m.
5. Připojte sestavu kódovače (8) na hřídel hnacího motoru (1). Utáhněte šrouby spojky hřídele (7) na 3,1 N•m.
6. Utáhněte šroub (2) zajišťující sestavu kódovače (8) na základnu (10).
7. Nasad'te nové kabelové úvazy na kabel sestavy kódovače.
8. Viz Obr. 9. Proved'te následující kroky:
 - a. Vložte řemen (2) do dolního přidržovače řemene na košíku protizávaží (7).
 - b. Ujistěte se, že je řemen vycentrovaný a zajištěný do 8 zubů v přidržovači řemene. Utáhněte šrouby (8) na 20 N•m.
9. Seříd'te napětí řemene. Viz postup *Seřízení napětí řemene*.
10. Ujistěte se, že řemen je vycentrovaný v přidržovači řemene (12) na zadní straně vozíku na pistole (10). Utáhněte šrouby přidržující svorku (11) na 14 N•m.
11. Viz Obr. 8. Demontujte matice (8) a pojistné podložky (9) ze šroubů s T-hlavou (10).
12. Odšroubujte šrouby (14) a podložky (13) zajišťující pojistné rameno (7) ke koši protizávaží (6).
13. Namontujte úchyty pistolí na vozík na pistole.



VAROVÁNÍ: Namontování pistolí a úchytů pro pistole naruší rovnováhu rozložení zatížení mezi vozíkem na pistole a protizávažími. Vozík na pistole zajistěte, aby se nemohl bez varování dát do pohybu směrem dolů.

14. Viz Obr. 9. Vložte příslušný počet protizávaží (14) do koše protizávaží (6), abyste vyvážili vozík na pistole.
15. Viz Obr. 8. Namontujte boční přístupové panely (3A, 4A) a kryt kódovače (5) pomocí podložek (2) a šroubů (1). Tyto šrouby bezpečně utáhněte.

Výměna válečků na koši protizávaží

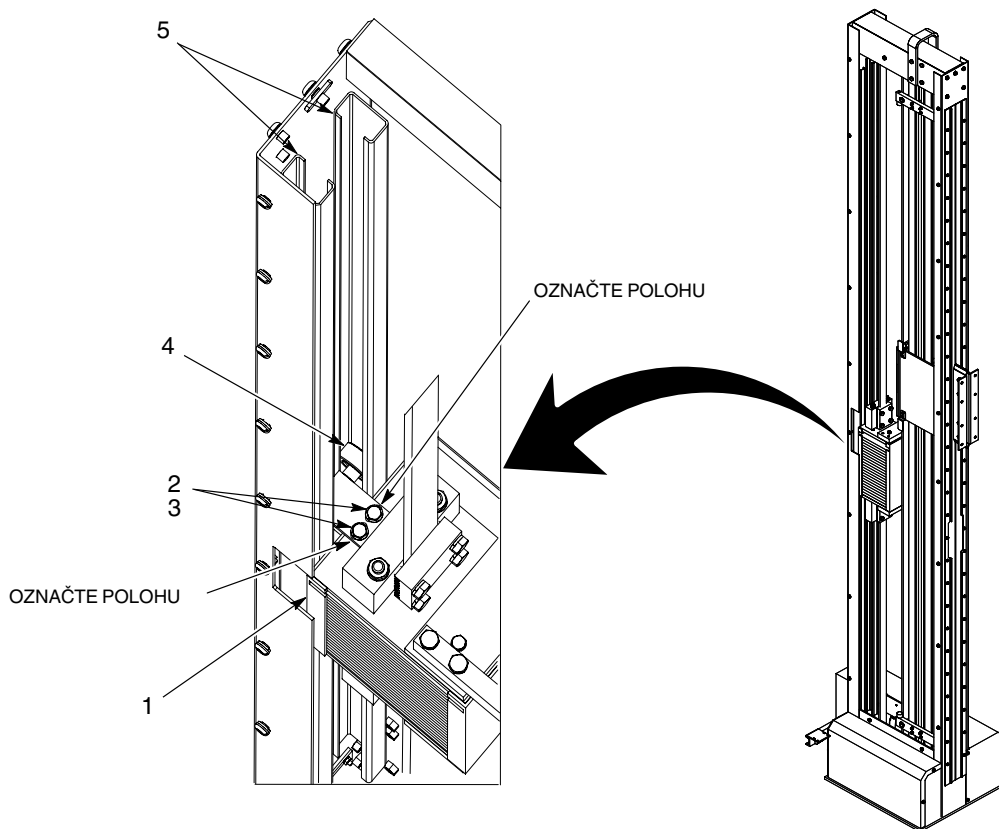


VAROVÁNÍ: Tento postup si vyžaduje použití žebříku. Žebřík nesmíte opírat o zařízení s vratným pohybem.

Následující postup použijte při výměně válečů na koši protizávaží.

POZNÁMKA: Sestava horních válečků na koši protizávaží je v tomto postupu použita jako příklad. Postup při výměně sestavy dolních válečků na koši protizávaží je podobný.

1. Zajistěte vozík na pistole a koš protizávaží. Viz postup *Zajištění vozíku na pistole a koše protizávaží*.
2. Poznačte si orientaci a polohu horního vodítka protizávaží na horní straně koše protizávaží. Tento postup zopakujte, pokud vyměňujete dolní vodítko protizávaží.
3. Odšroubujte šrouby (2) a pojistné podložky (3) zajišťující sestavu válečků (4) ke koši protizávaží (1).
4. Přesuňte sestavu válečků (4) směrem nahoru, abyste ji mohli vyjmout z vodítek válečků (5).
5. Vložte novou sestavu válečků (4) do vodítek válečků (5).
6. Zajistěte sestavu válečků (3) ke koši protizávaží (1) pomocí pojistných podložek (2) a šroubů (1). Utáhněte šrouby na 25 N•m



Obr. 13 Výměna sestavy válečků na koši protizávaží

Výměna válečků u vozíku na pistole

POZNÁMKA: Výměna válečků u vozíku na pistole vyžaduje pomoc druhé osoby.

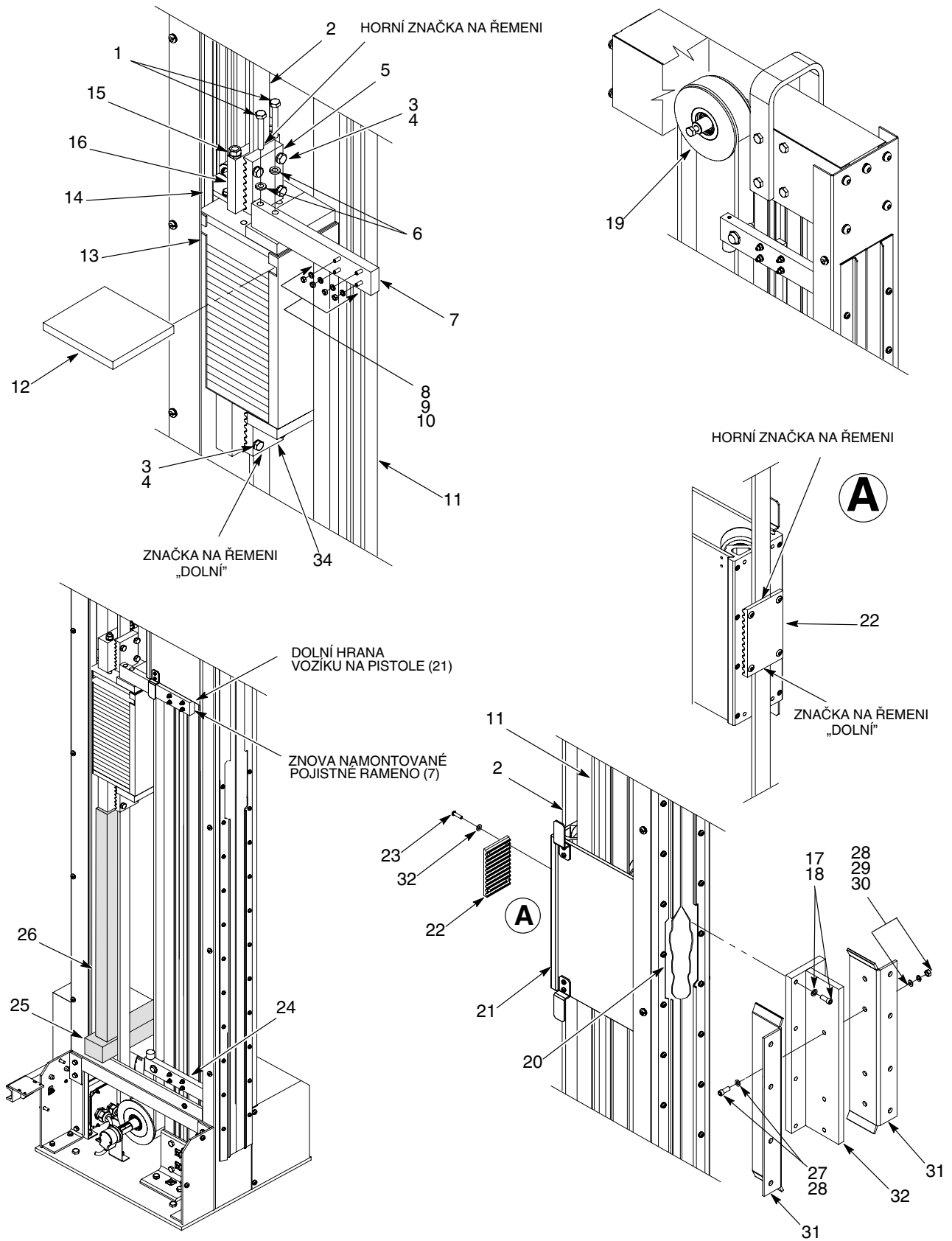
Demontáž pistolí a držáku vozíku na pistole

1. Odpojte a zablokujte přívod napájení do zařízení s vratným pohybem.
2. Viz Obr. 8. Odšroubujte šrouby (1) a podložky (2), které zajišťují boční přístupové panely (3A, 3B, 4A, 4B). Odšroubujte šrouby a podložky, které zajišťují kryt kódovače (5) a kryt motoru (6).
3. Proved'te následující kroky:
 - a. Ručně přesuňte vozík na pistole (14), až jeho spodní hrana bude nacházet těsně nad košem protizávaží (7).
 - b. Nasaďte šrouby s T-hlavou (12) ze zadní strany pojistného ramena (9). Namontujte pojistné rameno na koš protizávaží (7) pomocí pojistných podložek (15) a šroubů (16). Tyto šrouby bezpečně utáhněte.
 - c. Ručně přesuňte vozík na pistole (14) dolů, až se dotkne horní hrany pojistného ramena (9).
 - d. Vložte šrouby s T-hlavou (12) do dráhy pro vozík na pistole (13). Nasaďte pojistné podložky (11) a matice (10) na šrouby s T-hlavou. Matice řádně utáhněte.
 - e. Poznačte si polohu vozíku na pistole (21) na dráze pro vozík (11).
 - f. Poznačte si polohu košíku protizávaží (13) na dráze pro košík protizávaží.



POZOR: Nesmíte úplně demontovat úchyty pro pistole z montážní desky vozíku na pistole, dokud nezískáte přístup k zařízení k vratným pohybem. Protizávaží musí být odstraněna ve stejném okamžiku jako pistole a držáky pistolí.

4. Demontujte pistole a montážní tyče z montážní desky pistolí (18)
5. Zaznamenejte si počet protizávaží (8) a vyjměte je z koše protizávaží (7).
6. Viz Obr. 14. Až budou demontovány všechny pistole, montážní tyče pistolí a protizávaží, použijte následující postup:
 - a. Povolte matice (9) pojistného ramene (7), až bude možné šrouby s T-hlavou (8) otočit o 90 stupňů a vytáhnout ven z otvorů v dráze pro vozík (11). Odšroubujte šrouby (1) a pojistné podložky (6) zajišťující pojistné rameno (7) k horní části koše protizávaží (13). Demontujte pojistné rameno (7).
 - b. Ručně posuňte vozík na pistole (21) o zoubek (20) v zaklapávacím přidržovači.
7. Odstraňte křížové šrouby (27), pojistné podložky (29), podložky (28) a matice (30) zajišťující montážní desky pistolí (31) k montážnímu bloku (32).
8. Odšroubujte šrouby (17) a pojistné podložky (18) zajišťující montážní blok (32) k přední části vozíku na pistole (21).



Obr. 14 Montáž držáku vozíku na pistole



POZOR: Aby nedošlo k poškození sestavy dolní řemenice, použijte hranoly pro podepření koše protizávaží.

9. Proved'te následující kroky:
 - a. Umístěte dřevěný hranol (25) na příčné vzpěry zařízení s vratným pohybem, jak je naznačeno na obrázku.
 - b. Umístěte vozík na pistole (21) tak, aby byl dobře přístupný, a potom podložte koš protizávaží dlouhým hranolem (26), aby se vozík nemohl pohybovat.
 - c. Ujistěte se, že horní hrana vozíku na pistole (21) je nad horní hranou košíku protizávaží (13).
10. Znovu namontujte pojistné rameno (7) na dráhu pro vozík (11) proti dolní hraně vozíku na pistole (21). Nasad'te šrouby s T-hlavou (8) do vozíku na pistole a matice bezpečně utáhněte.
11. Povolte napínací matice (15) na horní straně přidržovače (16), až budou zarovnané s horním okrajem závitové tyče na koši protizávaží (13).
12. Proved'te následující kroky:
 - a. Nakreslete dvě čáry nad a pod svorkou přidržovače řemene na vozíku (22), jak je naznačeno na obrázku. Udělejte na řemeni (2) značky HORNÍ a DOLNÍ. Tyto značky použijete při opětovné montáži.
 - b. Označte si řemen (2) v místě, kde se dotýká přidržovače řemene (5) nahoře a přidržovače řemene (34) na spodní straně koše protizávaží (13). Udělejte značku HORNÍ těsně nad horním přidržovačem (5). Udělejte značku DOLNÍ pod dolním přidržovačem (34). Tyto značky použijete při opětovné montáži.
 - c. Požádejte pomocníka, aby přidržel koš protizávaží (13).
 - d. Odšroubujte šrouby (23) a pojistné podložky (32) zajišťující přidržovač řemene k vozíku na pistole (21). Vozík na pistole (21) by se měl opírat o horní stranu pojistného ramena (7).
 - e. Požádejte pomocníka, aby spustil košík protizávaží tak, aby se opřel o bloky (25, 26).
 - f. Odšroubujte šrouby (3) a pojistné podložky (4) zajišťující řemen (2) k horním přidržovačům řemene ke koši protizávaží (5) a (34).
 - g. Sejměte řemen (2) z horní řemenice (19).

Demontáž vozíku na pistole

POZNÁMKA: Postupy uvedené v části *Demontáž pistolí a držáku vozíku na pistole* musí být provedeny dříve, než je možné použít tento postup.

1. Viz Obr. 15. Sejměte řemen (18) z horní řemenice (19)
2. Odšroubujte šrouby (7) a pojistné podložky (8) zajišťující horní kryt (1) k zařízení s vratným pohybem (9).
3. Demontujte matici (19), pojistnou podložku (20) a šroub (21) přidržující řemenici (18) k horním bočnicím (4, 22). Demontujte sestavu řemenice ze zařízení s vratným pohybem (9).
4. Demontujte šrouby (5) a pojistné podložky (6) zajišťující bočnice (4, 22) na přední a zadní stranu zařízení s vratným pohybem (9).
5. Demontujte dva šrouby (15), pojistné podložky (3) a matice (2) zajišťující třmen ve tvaru U (16) ke dráze pro vozík na pistole (10). V tomto okamžiku neodstraňujte další dva šrouby (15) zajišťující horní bočnice (4, 22).



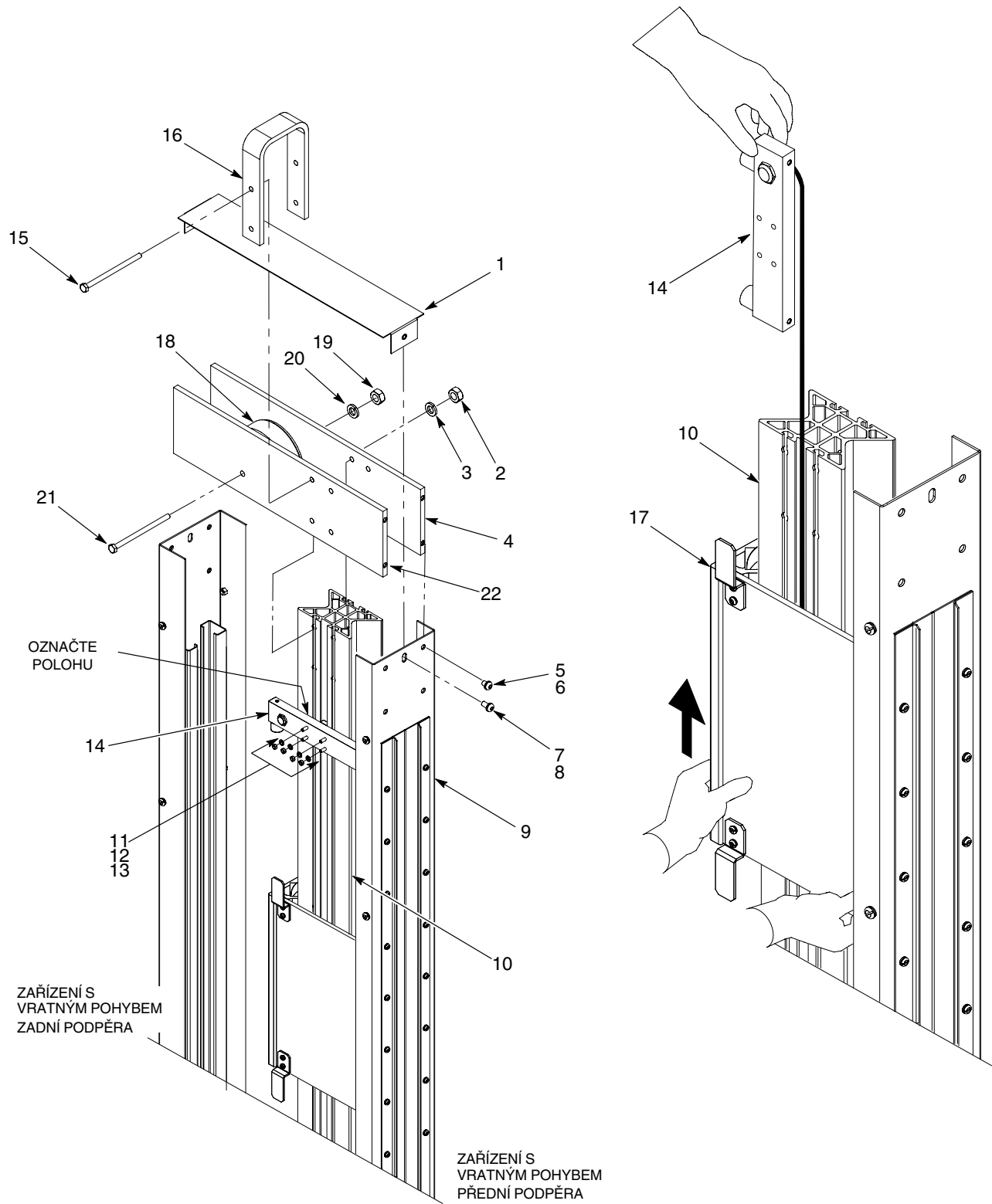
VAROVÁNÍ: Při odstraňování šroubů podepřete jednotlivé bočnice, aby nedošlo ke zranění osob nebo poškození zařízení s vratným pohybem.

6. Podepřete bočnici (4) a současně sejměte zbývající pojistné podložky (3) a matice (2) za dvou šroubů (15) zajišťujících bočnice (4, 22). Demontujte bočnici (4).
7. Podepřete zbývající bočnici (22) a současně vyjměte dva šrouby (15) z dráhy pro vozík (10). Demontujte bočnici (22).
8. Proveďte následující kroky:
 - a. Označte polohu sestavy horního nárazníku (14) na dráze pro vozík pistole (10).
 - b. Demontujte matice (11), pojistné podložky (12) a šrouby s T-hlavou (13) zajišťující sestavu horního nárazníku ke dráze pro vozík na pistole (10)



POZOR: Při demontování vozíku na pistole buďte velmi opatrní, aby nedošlo k poškození bezdotykového snímače na sestavě horního nárazníku.

9. Přidržte bezdotykový snímač (14), jak je naznačeno na obrázku. Opatrně posuňte vozík na pistole (17) nahoru a přes sestavu horního tlumiče.



Obr. 15 Demontáž sestavy vozíku na pistole

Výměna válečků

1. Viz Obr. 16. Odšroubujte šrouby (1) zajišťující kryty (3, 4) k válečkovým blokům (2, 5).
2. Stáhněte kryty (3, 4) ze sestav válečků (2, 5).

POZNÁMKA: Nasad'te válečky do jednotlivých sestav, jak je naznačeno na obrázku.

3. Použijte následující postup k výměně nylonového válečku (7):
 - a. Odšroubujte šroub (9) a vyjměte krátké pouzdro (8) zajišťující nylonový váleček k sestavě válečků (2).
 - b. Vytáhněte dlouhé pouzdro (6) z nylonového válečku (7). Vložte dlouhé pouzdro do nového nylonového válečku.
 - c. Naneste několik kapek lepidla na zajištění závitů Loctite 242 Medium Strength Blue Threadlocker na vnitřní závit na válečkovém bloku.
 - d. Vložte nylonový váleček (7) do sestavy válečků a zajistěte ho pomocí krátkého pouzdra (8) a šroubu (9). Utáhněte šroub na 25 N•m.
4. Použijte následující postup k výměně polyuretanového válečku (7):
 - a. Odšroubujte šroub (13) a válečkové pouzdro (12) zajišťující polyuretanový váleček (11) do válečkového bloku (2).
 - b. Vytáhněte stejnoúhlou osu (10) z polyuretanového válečku (11).
 - c. Vložte novou stejnoúhlou osu do nového polyuretanového válečku (11).
 - d. Naneste několik kapek lepidla na zajištění závitů Loctite 242 Medium Strength Blue Threadlocker na vnitřní závit na válečkovém bloku.
 - e. Vložte polyuretanový váleček (11) do válečkového bloku (2) a zajistěte ho pomocí pouzdra (12) a šroubu (13). Utáhněte šroub na 14 N•m.

POZNÁMKA: Ujistěte se, že válečkové bloky jsou orientované vzhledem ke krytům tak, jak je naznačeno na obrázku.

5. Nasad'te kryty (3, 4) na válečkové bloky (2, 5). Proved'te následující kroky:
 - a. Vložte všechny šrouby (1) do válečkových bloků. Střídavě rukou utahujte šrouby, až budou konce bočnic pevně zajištěné v obou válečkových blocích.
 - b. Utáhněte šrouby na 10,5 N•m.

Montáž vozíku na pistole

1. Viz Obr. 17. Přidržte sestavu horního nárazníku (14), jak je naznačeno na obrázku. Opatrně nasuňte vozík na pistole (17) přes sestavu nárazníku, až se dotkne sestavy dolního nárazníku.
2. Namontujte sestavu horního nárazníku (14):
 - a. Vložte šrouby s T-hlavou (13) do zadní strany sestavy horního nárazníku.
 - b. Umístěte sestavu horního nárazníku na dráhu pro vozík na pistole (10) na značku, kterou jste si udělali před jeho demontáží.
 - c. Vložte šrouby s T-hlavou (13) do dráhy pro vozík na pistole (10). Nasadte pojistné podložky (12) a matice (11) na šrouby s T-hlavou. Matice řádně utáhněte.
 - d. Opatrně zatlačte kabel bezdotykového snímače na horním nárazníku do střední drážky na straně dráhy pro vozík na pistole.
3. Namontujte bočnice (4, 22) na dráhu pro vozík na pistole (10) pomocí dvou šroubů (15), pojistných podložek (3) a matic (2). Šrouby utáhněte pouze rukou.
4. Namontujte třmen ve tvaru U (16) na bočnice (4, 22) pomocí dalších dvou šroubů (15), pojistných podložek a matic (2). Šrouby utáhněte pouze rukou.
5. Namontujte sestavu horní řemenice (18) mezi bočnice (4, 22) pomocí šroubu (21), pojistné podložky (20) a matice (20). Tento šroub bezpečně utáhněte.
6. Utáhněte všechny šrouby (15), pojistné podložky (3) a matice (2) a zajistěte bočnice (22, 4) k dráze pro vozík na pistole (10).
7. Zajistěte bočnice (4, 22) k přední a zadní podpěře zařízení s vratným pohybem, pomocí šroubů (5) a pojistných podložek (6). Tyto šrouby bezpečně utáhněte.
8. Namontujte horní kryt (1) na zařízení s vratným pohybem (9) pomocí šroubů (7) a pojistných podložek (8). Tyto šrouby bezpečně utáhněte.

Montáž držáku vozíku na pistole

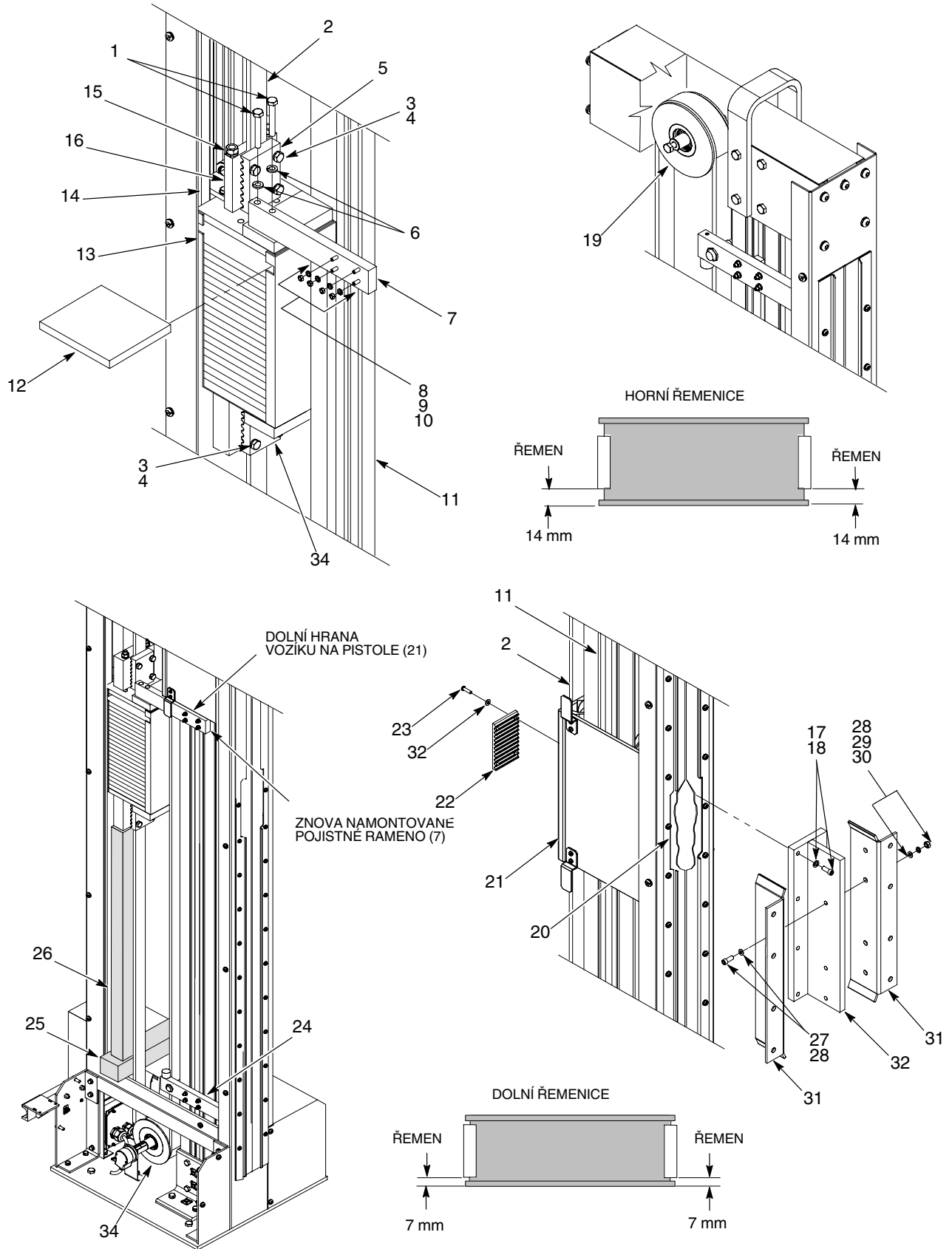
1. Viz Obr. 18. Nasazení řemene:

POZNÁMKA: Chcete-li opět nasadit stejným řemen, použijte značky

- na řemeni k identifikaci orientace a umístění konců řemene na horní a dolní straně koše protizávaží.
- nalezení umístění uchycení na přídržovače řemene na vozíku.

Chcete-li vyměnit starý řemen, který není prasklý,

- položte starý řemen vedle nového řemene na rovnou podlahu a přeneste značky na nový řemen.
 - použijte starý řemen ke kontrole správné délky nového řemen, zda nemusí být zkrácen.
- a. Vložte řemen (2) do horního a dolního přídržovače řemene na košíku protizávaží (5, 34). Ujistěte se, že je řemen vycentrovaný a zajištěný do osmi zubů v přídržovačích řemene. Ujistěte se, že řemen nevyčnívá pod dolní hranu horního přídržovače (5) nebo nad horní hranu dolního přídržovače (35). Zajistěte řemen pomocí pojistných podložek (4) a šroubů (3). Utáhněte šrouby na 14 N•m.
 - b. Namontujte přídržovač řemene (22) na zadní stranu vozíku na pistole (21) pomocí šroubů (23) a pojistných podložek (33). V tomto okamžiku šrouby neutahujte. Ujistěte se, že se řemen (2) může volně pohybovat mezi přídržovačem řemene a vozíkem na pistole.
 - c. Požádejte pomocníka, aby přidržel vozík na pistole (21) tak, aby horní a dolní hrana přídržovače řemene (22) byly zarovnané se značkami udělanými na řemeni (2). Ujistěte se, že je řemen (2) stranově vystředěný v přídržovači řemene (22). Zajistěte přídržovač řemene na vozík na pistole utažením šroubů (23) na 20 N•m.
 - d. Ujistěte se, že je řemen stranově vystředěný v dolní hnací řemenici (34). Vzdálenost od vnější hrany řemenice k řemeni je přibližně 7 mm. Podle potřeby upravte polohu řemene.
 - e. Ujistěte se, že je řemen stranově vystředěný v horní řemenici (19), a to kontrolou, že vzdálenost od vnější hrany k řemeni je 14 mm. Podle potřeby upravte polohu řemene.
2. Demontujte pojistné rameno (7) povolením matic (9) na šroubech s T-hlavou (8), až bude možné tyto šrouby otočit o 90 stupňů a vytáhnout ven z otvorů v dráze pro vozík (11).
 3. Vyjměte dřevěné hranoly (25, 26) zpod koše protizávaží (13). Požádejte pomocníka, aby ručně přesunul vozík na pistole (21) o zoubek (20) v zaklapávacím přídržovači na přední straně zařízení s vratným pohybem.
 4. Umístěte držák vozíku na pistole (32) před vozík na pistole (21). Nasad'te šrouby (17) a pojistné podložky (18), které zajišťují montážní blok (33) k vozíku na pistole (21). Neutahujte šrouby, dokud nebudou nasazené všechny. Až budou nasazené všechny šrouby, pevně je utáhněte.
 5. Namontujte montážní desky pistolí (31) na montážní blok (32) pomocí křížových šroubů (27), pojistných podložek (29), podložek (28) a matic (30). Matice řádně utáhněte.
 6. Seříd'te napětí řemene. Viz postup *Seřízení napětí řemene*.



Obr. 18 Montáž držáku vozíku na pistole

7. Proved'te následující kroky:
 - a. Rukou přesuňte vozík nahoru a dolů, abyste se ujistili, že se pohybuje plynule. Vozík by měl klouzat nahoru a dolů bez většího odporu. Všechny viditelné válečky na vozíku by se měly dotýkat dráhy pro vozík.
 - b. Dočasně odstraňte štítek oznamující odstávku zařízení, abyste mohli zapnout jeho napájení a vyzkoušet ho s ovladačem.
 - c. Postup při spuštění a provozu najdete v příslušném Zkrácenému návodu nebo Návodu k řídicí jednotce. Spusťte zařízení s vratným pohybem a nechte ho běžet několik cyklů, abyste zkontrolovali jeho hladký chod.
8. Proved'te následující kroky:
 - a. Odpojte a zablokujte přívod napájení do zařízení s vratným pohybem. Než budete pokračovat s dalším krokem, opět zablokujte napájení zařízení.
 - b. Ručně přesuňte vozík na pistole (21), až jeho spodní hrana bude nacházet těsně nad košem protizávaží (13).
 - c. Nasad'te šrouby s T-hlavou (10) ze zadní strany pojistného ramena (7). Namontujte pojistné rameno na koš protizávaží (13) pomocí pojistných podložek (6) a šroubů (1). Tyto šrouby bezpečně utáhněte.
 - d. Ručně přesuňte vozík na pistole (21) dolů, až se dotkne horní hrany pojistného ramena (7).
 - e. Vložte šrouby s T-hlavou (10) do dráhy pro vozík na pistole (11). Nasad'te pojistné podložky (9) a matice (8) na šrouby s T-hlavou. Matice řádně utáhněte.
9. Vložte protizávaží (12) do koše protizávaží (13).
10. Namontujte držák pistolí a pistole na vozík na pistole.
11. Demontujte matice (8) a pojistné podložky (9) ze šroubů s T-hlavou (10).
12. Odšroubujte šrouby (1) a podložky (6) zajišťující pojistné rameno (7) ke koši protizávaží (13).
13. Viz Obr. 8. Namontujte boční přístupové panely (3A, 3B, 4A, 4B) a kryt kódovače (5) pomocí podložek (2) a šroubů (1). Tyto šrouby bezpečně utáhněte.
14. Uvolněte zablokování a obnovte napájení zařízení s vratným pohybem.

Převodový motor



VAROVÁNÍ: Před provedením jakékoliv opravy zablokujte napájení zařízení s vratným pohybem.

Demontáž převodového motoru

1. Viz Obr. 19. Odšroubujte šrouby (1) a pojistné podložky (2) zajišťující kryt (3) k zařízení s vratným pohybem (20).
2. Proved'te následující kroky:
 - a. Odšroubujte šrouby (10) zajišťující kryt (11) ke spínací skříňce převodového motoru (12).

POZNÁMKA: Poznačte si orientaci propojek svorek ve spínací skříňce. Ujistěte se, že propojky ve skříňce nového motoru jsou ve stejných polohách.

- b. Uvolněte kabelovou průchodku (9).
 - c. Odpojte vodiče kabelu ve spínací skříňce (12). Opatrně vytáhněte kabel (13) ze spínací skříňky (12).
 - d. Pokud je namontovaný, odpojte zemnicí kabel ze strany převodového motoru.
3. Demontujte šroub (4), pojistnou podložku (5) a podložku (6) zajišťující převodový motor (8) ke hřídeli sestavy pohonu (14).
 4. Demontujte šrouby (16), pojistné podložky (17) a podložky (18) zajišťující převodový motor (8) k opěře převodového motoru (19).



POZOR: Převodový motor je těžký. Při jeho demontáži ze zařízení s vratným pohybem buďte velmi opatrní. Při demontáži i montáži použijte zvedací očko na převodovém motoru.

5. Sejměte převodový motor (8) z hřídele (14). Sejměte podélné klíny (15) z hřídele sestavy pohonu (14).

Montáž převodového motoru

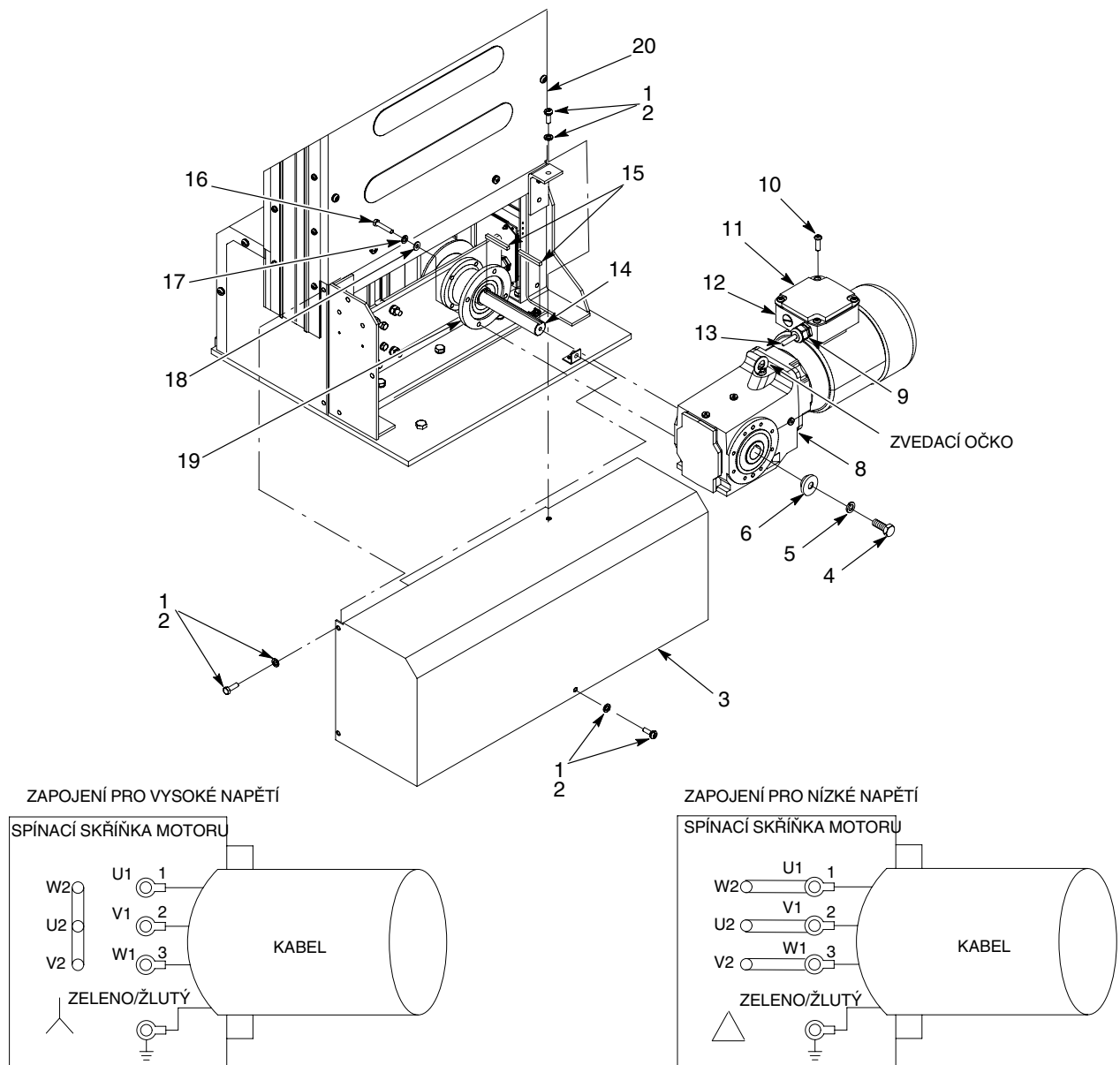
1. Viz Obr. 19. Proved'te následující kroky:
 - a. Nasad'te podélné klíny (15) na hřídel sestavy pohonu (14), jak je naznačeno na obrázku.
 - b. Ujistěte se, že klínová drážka na převodovém motoru (8) je zarovnaná s podélnými klíny (15) na hřídeli (14). Nasuňte převodový motor na hřídel. Ujistěte, že není žádná mezera mezi čelem převodového motoru (8) a opěrrou převodového motoru (19).
 - c. Zajistěte převodový motor (8) k opěře převodového motoru (19) pomocí podložek (18), pojistných podložek (17) a šroubů (16). Utáhněte šrouby na 25 N•m.
 - d. Zajistěte hřídel sestavy pohonu (14) k převodovému motoru (8) pomocí podložky (8), pojistné podložky (5) a šroubu (4). Utáhněte šroub na 25 N•m.

2. Provedte následující kroky:

POZNÁMKA: Ujistěte se, že propojky ve spínací skříňce nového převodového motoru jsou ve stejné konfiguraci jako v případě starého motoru.

- Vložte kabel (13) do kabelové průchodky (9). Připojte vodiče kabelu ve spínací skříňce (12), jak je naznačeno na obrázku.
- Utáhněte kabelovou průchodku (9).
- Namontujte kryt (11) na spínací skříňku (12) pomocí šroubů (10). Tyto šrouby bezpečně utáhněte.
- Pokud jste jej demontovali, připojte zemnicí kabel na stranu převodového motoru.

3. Namontujte kryt (3) na zařízení s vratným pohybem (20) pomocí pojistných podložek (2) a šroubů (1). Tyto šrouby bezpečně utáhněte.



Obr. 19 Výměna sestavy převodového motoru

Výměna hnacího ložiska nebo hřídele hnacího motoru

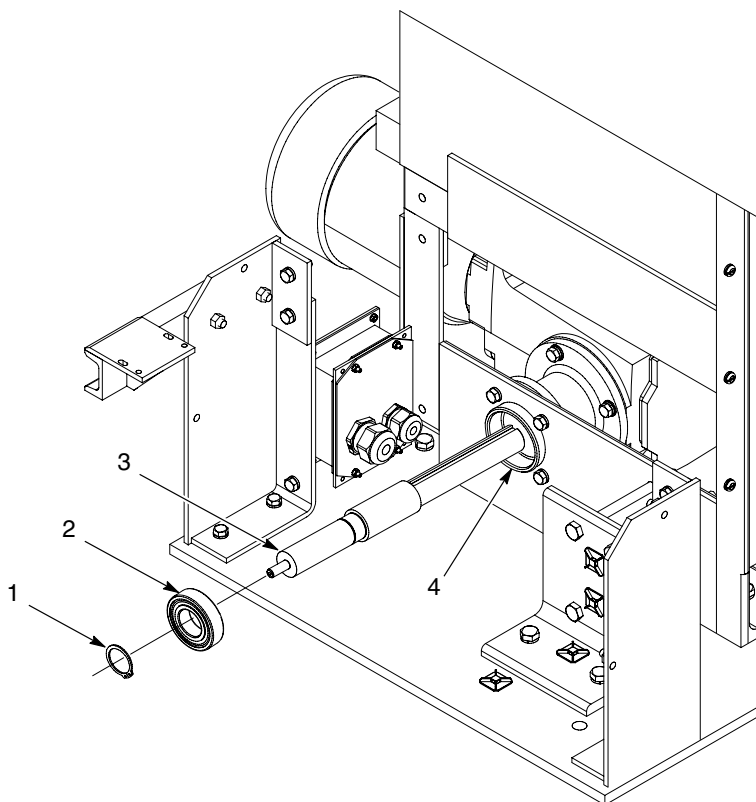
Použijte následující postup při výměně hnacího ložiska nebo hnacího hřídele.

Demontáž hnacího ložiska a hřídele

1. Demontujte dolní řemenici. Viz postup *Demontáž dolní řemenice*.
2. Demontujte převodový motor. Viz postup *Demontáž převodového motoru*.
3. Viz Obr. 20. Sejměte rozpěrný pojistný kroužek (1) z hřídele hnacího motoru (3). Vyjměte hřídel hnacího motoru z pouzdra (4).
4. Zkontrolujte hřídel hnacího motoru (3), zda není opotřebovaný a podle potřeby jej vyměňte.
5. Vyjměte ložisko (2) z pouzdra (4).

Montáž hnacího ložiska a hřídele

1. Namontujte ložisko (2) do pouzdra.
2. Namontujte hřídel hnacího motoru (3) do ložiska (2).
3. Namontujte převodový motor. Viz postup *Montáž převodového motoru*.
4. Namontujte dolní řemenici. Viz postup *Montáž dolní řemenice*.



Obr. 20 Výměna ložiska hřídele převodového motoru

Náhradní díly

Chcete-li objednat náhradní díly, zavolejte zákaznické a servisní středisko Nordson Finishing Customer Support Center na čísle (800) 433-9319 nebo se obraťte na místního zástupce společnosti Nordson.

Použití ilustrovaného seznamu náhradních dílů

Čísla uvedená ve sloupci Poloha odpovídají číslům, která příslušné díly identifikují na ilustracích následujících za každým seznamem dílů. Kód NS (Bez zobrazení) označuje, že díl uvedený v seznamu není v příslušné ilustraci vyobrazen. Pomlčka (—) je použita tehdy, jestliže číslo náhradního dílu platí pro všechny náhradní díly v příslušné ilustraci.

Číslo ve sloupci P/N je číslo dílu používané společností Nordson Corporation. Řada pomlček v tomto sloupci (- - - - -) znamená, že náhradní díl nelze objednávat samostatně.

Ve sloupci Označení je uveden název náhradního dílu a kde je to zapotřebí, také jeho rozměry a další charakteristiky. Odrážky vyjadřují vztahy mezi sestavami, podsestavami a díly.

- Jestliže objednáte sestavu, bude zahrnovat i položky 1 a 2.
- Jestliže objednáte položku 1, bude zahrnovat i položku 2.
- Jestliže objednáte položku 2, obdržíte pouze položku 2.

Číslo uvedené ve sloupci Počet udává množství potřebné na jednotku, sestavu nebo podsestavu. Kód AR (Dle potřeby) se používá tehdy, jestliže se číslo dílu vztahuje k hromadné položce objednávané ve větších množstvích nebo jestliže množství v sestavě závisí na verzi nebo modelu výrobku.

Písmena ve sloupci Upozornění znamenají odkazy na poznámky uvedené na konci každého seznamu náhradních dílů. Tyto poznámky obsahují důležité informace týkající se používání a objednávání. Proto je jim třeba věnovat obzvláštní pozornost.

Položka	Díl	Popis	Počet	Upoz.
—	0000000	Sestava	1	
1	000000	• Podsestava	2	A
2	000000	•• Díl	1	

Sestavy zařízení s vratným pohybem

K dispozici jsou následující zařízení s vratným pohybem.

Díl	Popis	Upoz.
1.7-Meter (1700 mm/66.9 in.) Stroke		
1098689	RECIPROCATOR, NVR, 1.7-M, 230/415 AC, 50 Hz, ATEX	
1099502	RECIPROCATOR, NVR, 1.7-M, 230/460 Vac, 60 Hz	
1099503	RECIPROCATOR, NVR, 1.7-M, 200 Vac, 50 Hz	
1099504	RECIPROCATOR, NVR, 1.7-M, 230/380-415 Vac, 50 Hz	
1099505	RECIPROCATOR, NVR, 1.7-M, 575/600 Vac, 60 Hz	
1099506	RECIPROCATOR, NVR, 1.7-M, 208 Vac, 60 Hz	
16000147	RECIPROCATOR, NVR, 1.7-M, 200 Vac, 60 Hz	
2.2-Meter (2200/86.6 in.) Stroke		
1098690	RECIPROCATOR, NVR, 2.2-M, 230/415 AC, 50 Hz, ATEX	
1099497	RECIPROCATOR, NVR, 2.2-M, 230/460 Vac, 60 Hz	
1099498	RECIPROCATOR, NVR, 2.2-M, 200 Vac, 50 Hz	
1099499	RECIPROCATOR, NVR, 2.2-M, 230/380-415 Vac, 50 Hz	
1099500	RECIPROCATOR, NVR, 2.2-M, 575/600 Vac, 60 Hz	
1099501	RECIPROCATOR, NVR, 2.2-M, 208 Vac, 60 Hz	
16000148	RECIPROCATOR, NVR, 2.2-M, 200 Vac, 60 Hz	
2.7-Meter (2700 mm/106.3 in.) Stroke		
1097651	RECIPROCATOR, NVR, 2.7-M, 230/415 AC, 50 Hz, ATEX	
1099489	RECIPROCATOR, NVR, 2.7-M, 230/460 Vac, 60 Hz	
1099490	RECIPROCATOR, NVR, 2.7-M, 200 Vac, 50 Hz	
1099494	RECIPROCATOR, NVR, 2.7-M, 230/380-415 Vac, 50 Hz	
1099495	RECIPROCATOR, NVR, 2.7-M, 575/600 Vac, 60 Hz	
1099496	RECIPROCATOR, NVR, 2.7-M, 208 Vac, 60 Hz	
16000149	RECIPROCATOR, NVR, 2.7-M, 200 Vac, 60 Hz	
3.2-Meter (3200 mm/126 in.) Stroke		
1097650	RECIPROCATOR, NVR, 3.2-M, 230/415 AC, 50 Hz, ATEX	
1099483	RECIPROCATOR, NVR, 3.2-M, 230/460 Vac, 60 Hz	
1099484	RECIPROCATOR, NVR, 3.2-M, 200 Vac, 50 Hz	
1099485	RECIPROCATOR, NVR, 3.2-M, 230/380-415 Vac, 50 Hz	
1099486	RECIPROCATOR, NVR, 3.2-M, 575/600 Vac, 60 Hz	
1099487	RECIPROCATOR, NVR, 3.2-M, 208 Vac, 60 Hz	
16000150	RECIPROCATOR, NVR, 3.2-M, 200 Vac, 60 Hz	

Hnací řemeny

Viz obr. 21, položka 4.

Díl	Popis	Upoz.
1104239	KIT, BELT, 1.7 M, 14M-40, 5.26 m length	
1104237	KIT, BELT, 2.2 M, 14M-40, 6.26 m length	
1104219	KIT, BELT, 2.7 M, 14M-40, 7.26 m length	
1104236	KIT, BELT, 3.2 M, 14M-40, 8.26 m length	

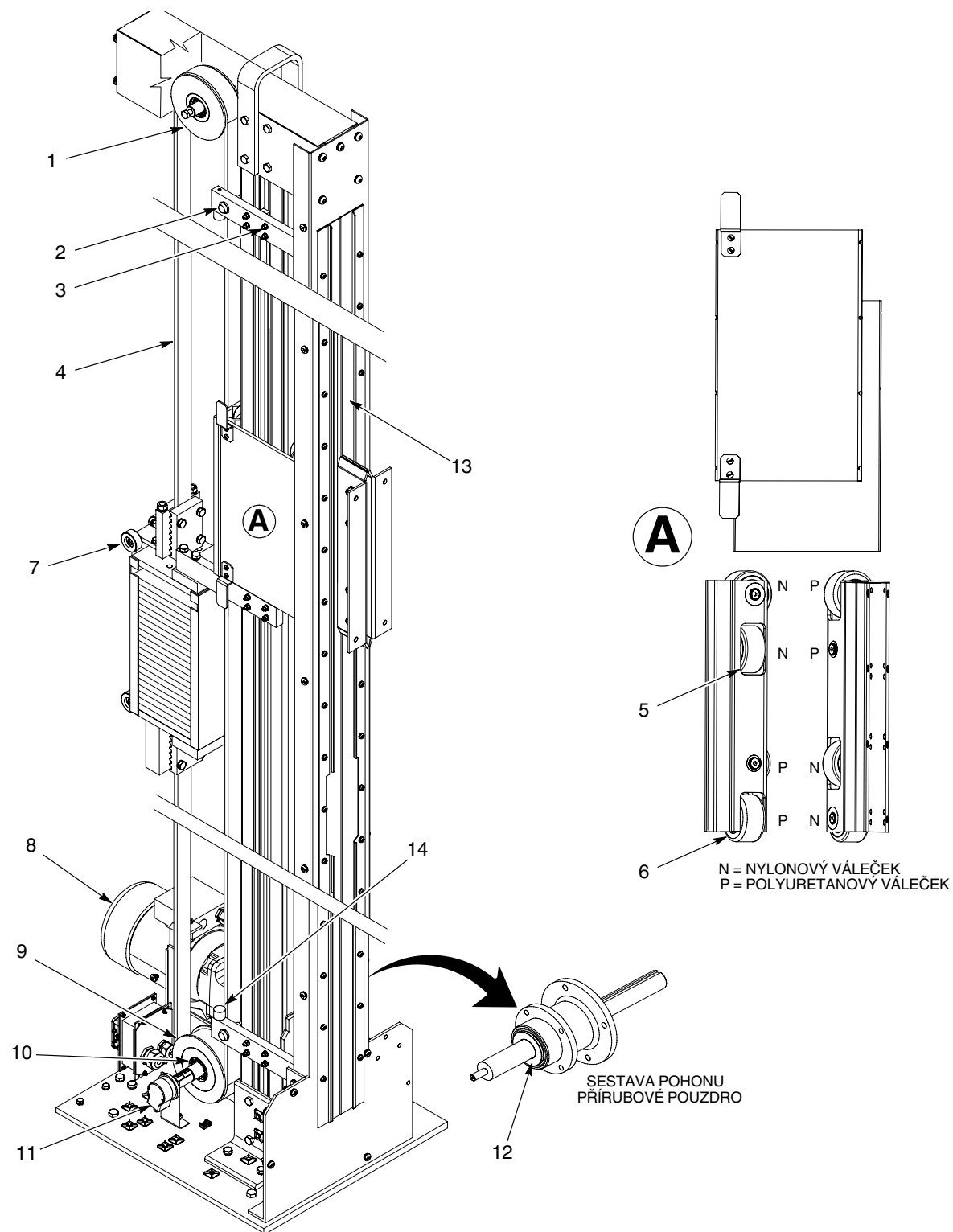
Převodové motory

Viz obr. 21, položka 8.

Díl	Popis	Upoz.
1098669	GEAR MOTOR, 230/380-415 AC, 50 Hz, ATEX	
1098762	GEAR MOTOR, 230/380-415 AC, 50 Hz, NON-ATEX	
1098763	GEAR MOTOR, 230/460 AC, 60 Hz	
1098764	GEAR MOTOR, 575/600, 60 Hz	
1098765	GEAR MOTOR, 200 AC, 50 Hz	
1098766	GEAR MOTOR, 200-208 AC, 60 Hz	

Společné díly

Viz Obr. 21 a následující seznam dílů. Tyto díly jsou společné pro všechna zařízení s vratným pohybem NVR s výjimkou uvedených případů.

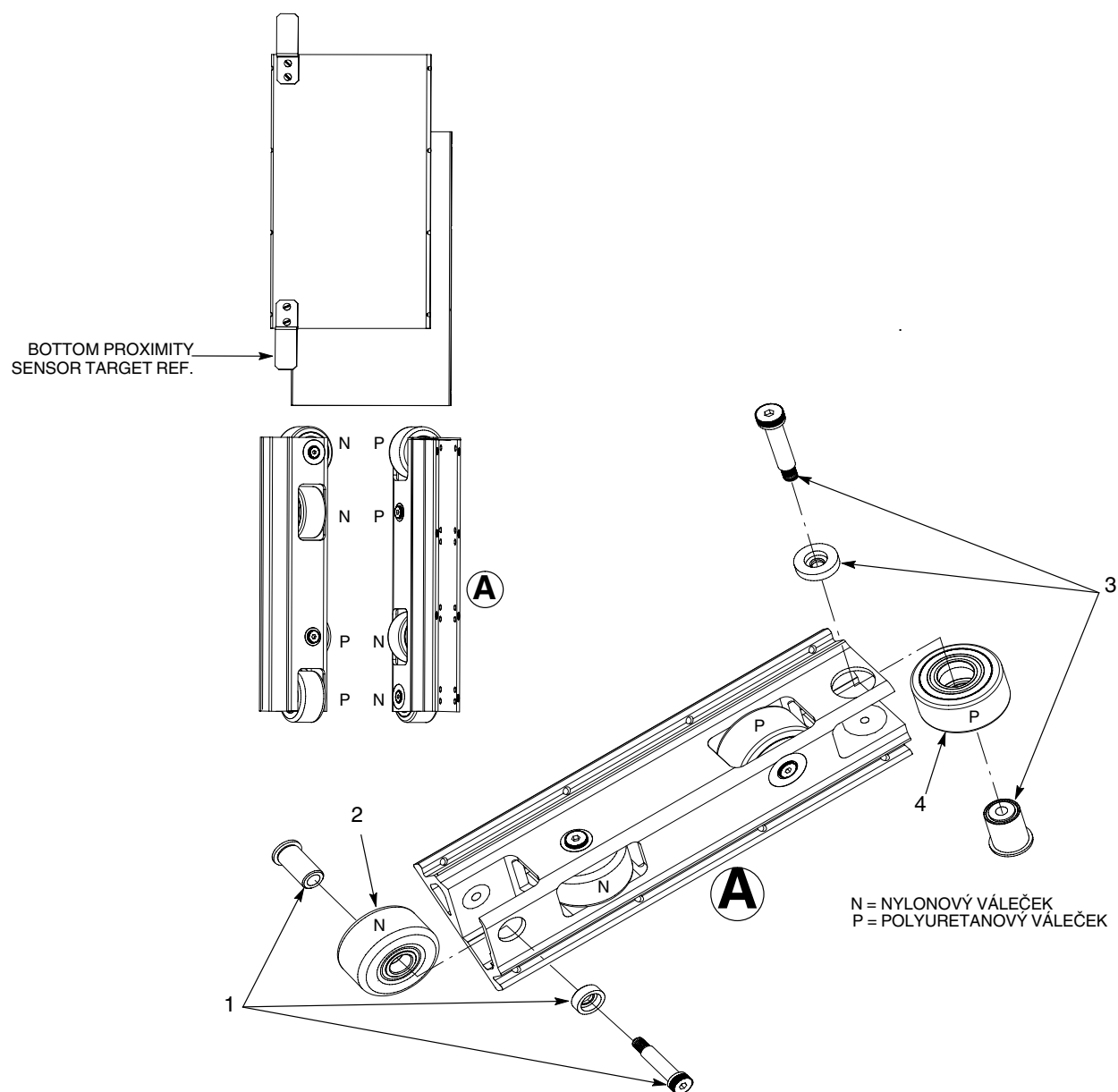


Obr. 21 Díly zařízení s vratným pohybem

Položka	Díl	Popis	Počet	Upoz.
1	1104234	PULLEY, idler, reciprocator, top	1	
2	7750042	SENSOR, proximity, PNP, 5M IN/OUT	2	A, G
	7750053	SENSOR, proximity, NPN, 5M IN/OUT	2	G
3	1104231	T-BOLTS, package of 12, M6 x 35	1	
4	-----	BELT, reciprocator	1	B, G
5	1104334	ROLLERS, Nylon, gun carriage	4	C
6	1104333	ROLLERS, Polyurethane, gun carriage	4	C
7	1104232	GUIDE, counterweight	1	
8	-----	GEAR MOTOR	1	D, G
9	1104233	PULLEY, driver, reciprocator, bottom	1	
10	1098620	BUSHING, pulley, reciprocator	1	E
11	7750029	ENCODER, solid, 635 PPR, 5M IN/OUT	1	G
12	7751072	BEARING, 6206-2RS, flange adapter	1	
13	1104230	FLAP, front seal, 8.2 m	1	F
14	1098628	BUMPER, reciprocator	4	
<p>UPOZORNINÍ A: Snímače PNP používají pouze zařízení s vratným pohybem se střídavými motory 200 V nebo 230/380-415 V. Všechna ostatní zařízení s vratným pohybem používají snímače NPN.</p> <p>B: Informace o objednávání viz seznam dílů <i>Hnací řemeny</i>.</p> <p>C: Informace o objednávání viz seznam dílů <i>Sestava vozíku</i>.</p> <p>D: Informace o objednávání viz seznam dílů <i>Převodový motor</i>.</p> <p>E: Tento díl je součástí hnací řemenice.</p> <p>F: Těsnicí břit se dodává v roli o délce 8,2 m a musí být seříznut na správnou délku.</p> <p>G: Tento díl je doporučený náhradní díl. Mějte ho k dispozici, abyste zkrátili prostoje.</p>				

Sestava vozíku

Viz Obr. 22 a následující seznam dílů.



Obr. 22 Sestava vozíku

Položka	Díl	Popis	Počet	Upoz.
1	1104235	AXLE, Nylon roller	2	A, B
2	1104334	ROLLER, nylon	2	A
3	1104330	AXLE, conformal, Polyurethane roller	2	A, B
4	1104333	ROLLER, Polyurethane	2	A

UPOZORNĚNÍ A: Uvedený počet je pouze pro jednu sestavu vozíku. Počet vynásobte dvěma, potřebujete-li vyměnit všechny válečky v sestavě vozíku na pistole.
B: Při výměně válečků vždy vyměňte osy.

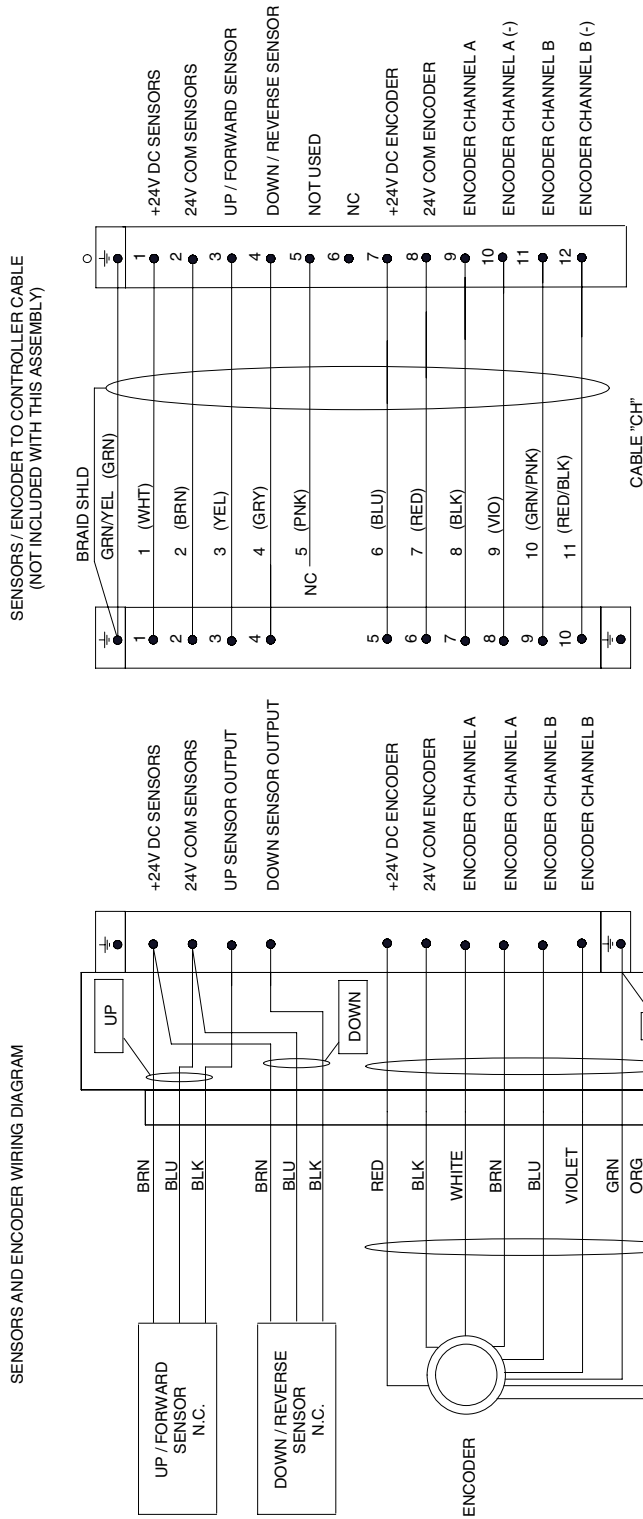
Kabely

POZNÁMKA: Každá sestava zařízení s vratným pohybem potřebuje jeden kabel pro motor a jeden pro snímač.

Díl	Popis	Upoz.
1102278	CABLE, CH7, 12-core assembly-7 meter	A, C
1102279	CABLE, CH17, 12-core assembly-17 meter	A, D
1102301	CABLE, CG7, 4-core assembly-7 meter	B, C
1102302	CABLE, CG17, 4-core assembly-17 meter	B, D
UPOZORNĚNÍ	A: Tento kabel použijte pro snímače a kódovač. B: Tento kabel použijte pro třífázové motory C: Tento kabel použijte na zařízeních s vratným pohybem, které mají řídicí skříňku blízko. D: Tento kabel použijte na zařízeních s vratným pohybem, které mají řídicí skříňku daleko.	

Schéma zapojení

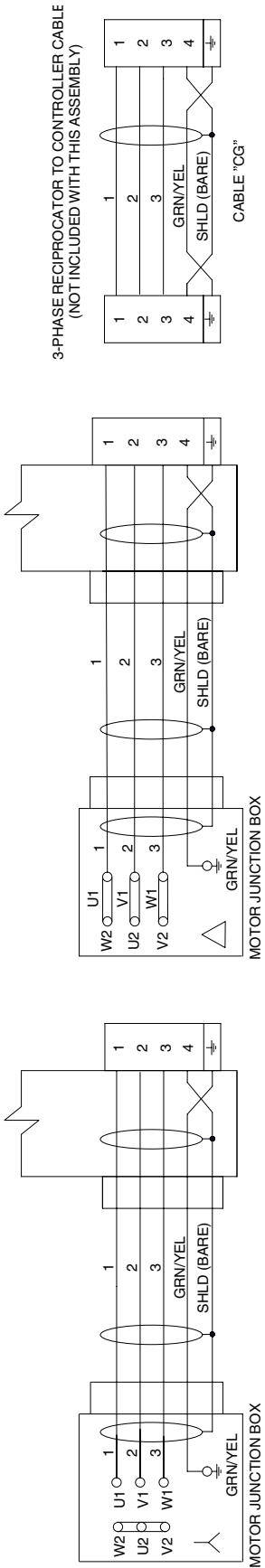
Viz Obr. 23.



SENSOR / MOTOR JUNCTION BOX

3-PHASE MOTOR LOW VOLTAGE WIRING DIAGRAM

3-PHASE MOTOR HIGH VOLTAGE WIRING DIAGRAM



Obr. 23 Schéma zapojení