

Prodigy® HDLV® II kartos siurblys, siurblio skirstytuvas ir grandinės plokštė

Kliento gaminio vadovas

P/N 7169119A06

– Lithuanian –

Išleista 2010–01

Šis dokumentas gali būti pakeistas per įspėjimo.

Šis dokumentas pateikiamas internete adresu <http://emanuals.nordson.com/finishing>



NORDSON CORPORATION • AMHERST, OHIO • USA

Turinys

Sauga	1	Dalys	18
Kvalifikuoti darbuotojai	1	Siurblio dalys	18
Paskirtis	1	Atsarginės dalys	20
Reglamentai ir patvirtinimai	1	Skirstytuvas ir grandinės plokštė	21
Asmeninė sauga	1	Aprašymas	21
Priešgaisrinė sauga	2	Skirstytuvo elementai	21
Įžeminimas	2	Techninės charakteristikos	22
Veiksmai veikimo sutrikimo atveju	3	Montavimas	22
Išmetimas	3	Siurblio ir skirstytuvo montavimas	22
Aprašymas	3	Grandinės plokštės montavimas	24
HDLV siurblio komponentai	4	Oro ir miltelių vamzdelių prijungimas	27
Veikimo metodas	5	Veikimas	28
Pumpavimas	5	Trikčių šalinimas	29
Valymas	6	Selenoidinio ir srauto valdymo vožtuvo funkcijos	30
Techninės charakteristikos	7	Remontas	31
Miltelių vamzdelio montavimas	8	Pasiruošimas	31
Standartinis 8 mm (išor. skersm.) poliuretano vamzdelis	8	Srauto valdymo vožtuvo komplekto valymas Srauto valdymo vožtuvo komplekto pakeitimas	31
Lankstus 8 mm (išor. skersm.) vamzdelis ..	8	Selenoidinio vožtuvo pakeitimas	33
Techninė priežiūra	9	Skirstytuvo montavimas	33
Trikčių šalinimas	10	Grandinės plokštės pakeitimas	33
Siurblio jungčių funkcijos	10	Dalys	34
Remontas	11	Skirstytuvo dalys	34
Suskystinimo vamzdelio pakeitimas	11	Atsarginės dalys	36
Siurblio išmontavimas	12	PCA pakeitimo komplektas	36
Siurblio montażas	14	Oro ir miltelių vamzdelių dalių numeriai	37
Suspaudžiamųjų vožtuvų pakeitimas	16		
Suspaudžiamųjų vožtuvų išėmimas	16		
Suspaudžiamųjų vožtuvų montavimas	16		

Susisiekite su mumis

Bendrovė „Nordson Corporation“ kviečia kreiptis dėl informacijos, pastabų ir paklausimų, susijusių su bendrovės gaminiais. Bendrojo pobūdžio informaciją apie bendrovę „Nordson“ pateikiama internete šiuo adresu: <http://www.nordson.com>.

Pastaba

Tai – bendrovės „Nordson Corporation“ leidinys, jį saugo autoriaus teisės. Pradiniai apsaugos autoriaus teisėmis metai: 2007. Jokia šio dokumento dalis negali būti kopijuojama, atkuriamą ar verčiama į kitą kalbą be išankstinio raštiško bendrovės „Nordson Corporation“ sutikimo. Šiame leidinyje pateikta informacija gali būti pakeista be įspėjimo.

Prekių ženklai

HDLV, „Prodigy“, „Nordson“ ir „Nordson“ logotipas yra registruoti prekės ženklai, priklausantys bendrovei „Nordson Corporation“.

„Viton“ yra yra registruotas prekės ženklas, priklausantis bendrovei „DuPont Dow Elastomers“. L.L.C.

Nordson International

<http://www.nordson.com/Directory>

Europe

Country		Phone	Fax
Austria		43-1-707 5521	43-1-707 5517
Belgium		31-13-511 8700	31-13-511 3995
Czech Republic		4205-4159 2411	4205-4124 4971
Denmark	<i>Hot Melt</i>	45-43-66 0123	45-43-64 1101
	<i>Finishing</i>	45-43-200 300	45-43-430 359
Finland		358-9-530 8080	358-9-530 80850
France		33-1-6412 1400	33-1-6412 1401
Germany	<i>Erkrath</i>	49-211-92050	49-211-254 658
	<i>Lüneburg</i>	49-4131-8940	49-4131-894 149
	<i>Nordson UV</i>	49-211-9205528	49-211-9252148
	<i>EFD</i>	49-6238 920972	49-6238 920973
Italy		39-02-216684-400	39-02-26926699
Netherlands		31-13-511 8700	31-13-511 3995
Norway	<i>Hot Melt</i>	47-23 03 6160	47-23 68 3636
Poland		48-22-836 4495	48-22-836 7042
Portugal		351-22-961 9400	351-22-961 9409
Russia		7-812-718 62 63	7-812-718 62 63
Slovak Republic		4205-4159 2411	4205-4124 4971
Spain		34-96-313 2090	34-96-313 2244
Sweden		46-40-680 1700	46-40-932 882
Switzerland		41-61-411 3838	41-61-411 3818
United Kingdom	<i>Hot Melt</i>	44-1844-26 4500	44-1844-21 5358
	<i>Finishing</i>	44-161-495 4200	44-161-428 6716
	<i>Nordson UV</i>	44-1753-558 000	44-1753-558 100

Distributors in Eastern & Southern Europe

DED, Germany	49-211-92050	49-211-254 658
--------------	--------------	----------------

Outside Europe / Hors d'Europe / Fuera de Europa

- For your nearest Nordson office outside Europe, contact the Nordson offices below for detailed information.
- Pour toutes informations sur représentations de Nordson dans votre pays, veuillez contacter l'un de bureaux ci-dessous.
- Para obtener la dirección de la oficina correspondiente, por favor diríjase a unas de las oficinas principales que siguen abajo.

Contact Nordson	Phone	Fax
-----------------	-------	-----

Africa / Middle East

DED, Germany	49-211-92050	49-211-254 658
--------------	--------------	----------------

Asia / Australia / Latin America

Pacific South Division, USA	1-440-685-4797	–
-----------------------------	----------------	---

Japan

Japan	81-3-5762 2700	81-3-5762 2701
-------	----------------	----------------

North America

Canada		1-905-475 6730	1-905-475 8821
USA	Hot Melt	1-770-497 3400	1-770-497 3500
	Finishing	1-880-433 9319	1-888-229 4580
	Nordson UV	1-440-985 4592	1-440-985 4593

„Prodigy“ HDLV II kartos siurblys, siurblio skirstytuvas ir grandinės plokšt

Sauga

Perskaitykite šias saugos instrukcijas ir jų paisykite. Įrangos dokumentacijoje reikiamose vietose pateikiami su užduotimis- ir įranga- susiję perspėjimai, įspėjimai ir instrukcijos.

Pasirūpinkite, kad visi įrangą eksploatuojantis ar jos techninę priežiūrą vykdančys darbuotojai turėtų prieigą prie visos įrangos dokumentacijos, įskaitant šias instrukcijas.

Kvalifikuoti darbuotojai

Įrangos savininkai privalo užtikrinti, kad „Nordson“ įrangą įrengtų, ją eksploatuotų ir jos techninę priežiūrą vykdytų kvalifikuoti darbuotojai.

Kvalifikuoti darbuotojai – tai tokie darbuotojai arba rangovai, kurie išmokyti saugiai atlikti jiems paskirtas užduotis. Jie susipažinę su visomis atitinkamomis saugos taisyklėmis ir reglamentais bei yra fiziškai pajėgūs atlikti jiems paskirtas užduotis.

Paskirtis

Jei „Nordson“ įranga bus naudojama kitaip, nei aprašyta su įranga pateikiamoje dokumentacijoje, asmenys gali patirti traumą arba gali būti sugadintas turtas.

Keli įrangos naudojimo ne pagal paskirtį pavyzdžiai:

- nesuderinamų medžiagų naudojimas;
- neapbruotos modifikacijos;
- apsaugų arba blokuočių nuėmimas arba nepaisymas;
- nesuderinamų arba pažeistų dalių naudojimas;
- nepatvirtintos pagalbinės įrangos naudojimas;
- įrangos eksploatavimas viršijant maksimalius eksploatavimo parametrus.

Reglamentai ir patvirtinimai

Pasirūpinkite, kad visa įranga būtų įvertinta ir patvirtinta naudoti aplinkoje, kurioje ji naudojama. Visi „Nordson“ įrangai gauti patvirtinimai nustos galioti, jei bus nepaisomos montavimo, eksploatavimo ir techninės priežiūros instrukcijos.

Visos įrangos montavimo fazės turi atitikti federalinius, valstybės ir vietos kodeksus.

Asmeninė sauga

Tam, kad asmenys būtų apsaugoti nuo traumų, paisykite šių instrukcijų.

- Įrangos neeksploatuokite, nevykdysite jos techninės priežiūros, jei nesate kvalifikuoti to atlikti.
- Įrangą leidžiama eksploatuoti tik jei apsaugos, durys ar dangčiai yra nepažeisti ir tinkamai veikia automatinės blokuotės. Neignorruokite ar nepasyvinkite jokių apsauginių įtaisų.
- Būkite atokiai nuo judančios įrangos. Prieš reguliuodami bet kokią judančią įrangą arba prieš atlikdami jos techninę priežiūrą atjunkite elektros maitinimą ir palaukite, kol įranga visiškai sustos. Užblokuokite maitinimą ir įtvirtinkite įrangą, kad jis netikėtai nesujudėtų.
- Prieš reguliuodami aukšto slėgio sistemas arba komponentus arba vykdydami jų techninę priežiūrą išleiskite (nuorinkite) hidraulinį ir pneumatinį slėgį. Prieš vykdydami elektros įrangos techninę priežiūrą atjunkite, užblokuokite ir pažymėkite jungiklius.

2 „Prodigy“ HDLV II kartos siurblys, siurblio skirstytuvas ir grandinės plokštė

- Gaukite ir perskaitykite visų naudojamų medžiagų „Medžiagų saugos duomenų lapus“ (MSDS – Material Safety Data Sheets). Paisykite gamintojo saugaus medžiagų tvarkymo ir naudojimo instrukcijų, naudokitės rekomenduojamais asmeninės apsaugos įtaisais.
- Kad išvengtumėte traumų, saugokitės mažiau akivaizdžių pavojų darbo vietoje, kurių dažnai neįmanoma išvengti, pavyzdžiui, karštų paviršių, aštrių kraštų, elektros grandinių su įtampa ir judančių dalių, kurių dėl praktinių priežasčių neįmanoma užtverti arba kitaip apsaugoti.

Priešgaisrinė sauga

Tam, kad išvengtumėte gaisro arba sprogo, paisykite toliau pateiktų instrukcijų.

- Tose vietose, kur naudojamos arba sandėliuojamos degios medžiagos, nerūkykite, nevykdykite suvirinimo, šlifavimo darbų, nenaudokite atviro liepsnos.
- Tam, kad lakių medžiagų arba garų koncentracija nepasiektų pavojingo lygio, pasirūpinkite tinkama ventiliacija. Vadovaukitės vietos kodeksais arba naudojamos medžiagos saugos duomenų lapais (MSDS).
- Dirbdami su degiomis medžiagomis neatjunkite elektros grandinių, kuriomis teka srovė. Kad neatsirastų žiežirbų, maitinimą pirmiausiai atjunkite išjungdami atjungimo jungiklį.
- Sužinokite, kur yra avarinio sustabdymo mygtukai, užtvariniai vožtuvai ir gesintuvai. Purškimo kameroje kilus gaisrui, nedelsdami išjunkite purškimo sistemą ir ištraukimo ventiliatorius.
- Įrangą valykite, jos techninę priežiūrą vykdykite, testuokite ir remontuokite paisydami instrukcijų, pateiktų įrangos dokumentacijoje.
- Naudokite tik tokias pakeičiamąsias dalis, kurios skirtos naudoti su originalia įranga. Prireikus informacijos arba patarimų dėl dalių, kreipkitės į bendrovės „Nordson“ atstovą.

Įžeminimas



PERSPĖJIMAS: Eksploatuoti sugedusią elektrosstatinę įrangą pavojinga – galite žūti nuo elektros srovės, gali kilti gaisras arba sprogo. Kaip dalį periodinės techninės priežiūros programos, atlikite varžos patikras. Patyrę net ir silpną elektros smūgį arba pastebėję statinių žiežirbų arba elektros lanką, nedelsdami išjunkite visą elektros arba elektrosstatinę įrangą. Įrangą vėl paleiskite tik po to, kai bus nustatyta ir pašalinta problema.

Įžeminimas kameros angų viduje ir išorėje turi atitikti NFPA 2 klasės, 1 skyriaus arba 2 pavojingų vietų reikalavimus. Žiūrėkite NFPA 33, NFPA 70 (NEC 500, 502 ir 516 straipsniai) ir NFPA 77 naujausias sąlygas.

- Visi elektrai laidūs objektai purškimo zonoje turi būti elektriniu būdu prijungti prie ne didesnio nei 1 megaomo įžeminimo, matuojamo instrumentu, kuris vertinamai grandinei siunčia mažiausiai 500 voltų įtampą.
- Įrangą, kurią reikia įžeminti, yra purškimo zonos grindys, operatoriaus platformos, piltuvai, fotoelektriniai elementai ir nupūtimo purkštukai, tačiau jais neapsiribojama. Turi būti įžeminti purškimo zonoje dirbantys darbuotojai.
- Dėl įkrovą turinčio žmogaus kūno gali įvykti užsidegimas. Darbuotojai, stovintys ant nudažyto paviršiaus, pavyzdžiui, operatoriaus platformos, arba avintys elektrai nelaidžius batus nėra įžeminti. Darbuotojai, dirbantys su elektrosstatine įranga arba aplink ją, privalo avėti batus, kurių padai laidūs elektrai arba prie kurių prijungta įžeminimo juosta, kad būtų užtikrinta jungtis su žeme.
- Operatoriai privalo užtikrinti, kad jiems rankoje laikant purkštuvą rankeną būtų odos -ir- rankenos sąlytis – tada naudojant rankinio valdymo elektrosstatinį purkštuvą jie nepatirs elektros smūgio. Jei būtina mūvėti pirštines, jose išpjaukite delno ar pirštų sritį, mūvėkite elektrai laidžias pirštines arba prie purkštuvą rankenos ar kito tinkamo įžeminimo elemento turėkite prijungę įžeminimo juostą.
- Prieš reguliuodami arba valydami miltelių purkštuvus išjunkite elektrosstatinės energijos maitinimą ir įžeminkite purkštuvą elektrodus.
- Baigę vykdyti įrangos techninę priežiūrą, prijunkite visą atjungtą įrangą, įžeminimo kabelius ir laidus.

Veiksmai veikimo sutrikimo atveju

Jei sutrinka sistemos arba bet kokios sistemoje esančios įrangos veikimas, sistemą nedelsdami išjunkite ir atlikite toliau nurodytus veiksmus.

- Atjunkite ir užblokuokite elektros maitinimą. Uždarykite pneumatinius užtvarinius vožtuvus ir išleiskite slėgį.
- Nustatykite veikimo sutrikimo priežastį ir, prieš paleisdami įrangą, šią priežastį pašalinkite.

Išmetimas

Įrangą ir medžiagas, kurios buvo naudotos eksploatuojant ir vykdant techninę priežiūrą, išmeskite vadovaudamiesi vietos kodeksais.

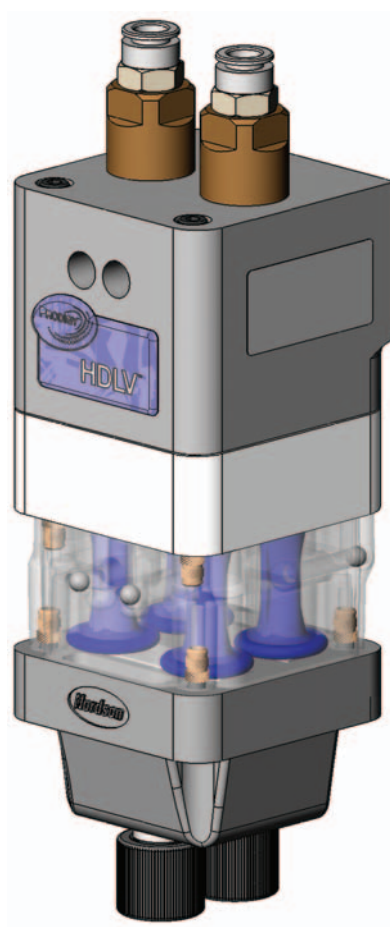
Aprašymas

Žr. 1 paveikslėlį. „Prodigy“ HDLV (didelio tankio milteliai, mažas kiekis oro) 2-os kartos miltelių tiekimo siurblys apibrėžtą kiekį miltelių gabena iš tiekimo šaltinio į miltelių purkštuvą.

Dėl siurblio konstrukcijos ir mažo miltelių vamzdelio skersmens miltelius galima sparčiai ir visiškai išvalyti, todėl galima greitai pakeisti spalvas.

Šis siurblys našesnis už tradicinius „venturi“ tipo siurblius, nes į purkštuvą tiekiamas labai nedidelis oro, reikalingo siurbliui veikti, kiekis. Orą miltelių sraute į purkštuvą sudaro tik tas oras, kuris naudojamas milteliams išstumti iš siurblio.

Standartinį srauto siurbį galima paversti aukšto srauto siurbliu – tam reikia sumontuoti aukšto srauto suskystinimo vamzdelio naujo įrengimo komplektą. Šio komplekto dalies numeris nurodytas 20 puslapyje. Komplekte yra montavimo instrukcijos.



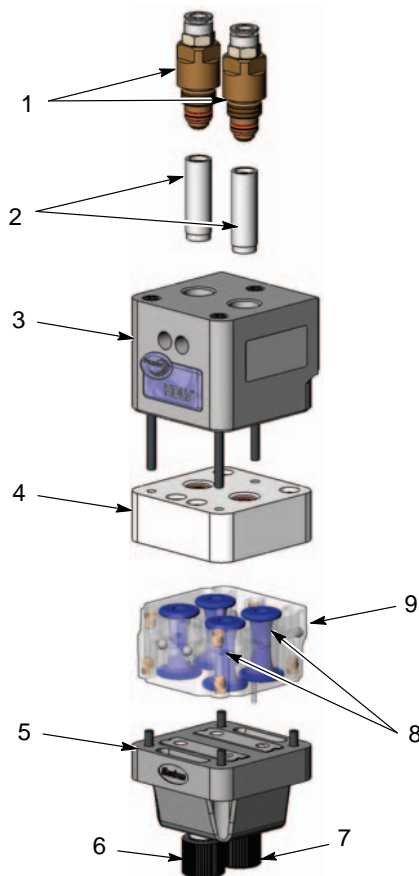
Paveikslėlis 1 „Prodigy“ HDLV 2-os kartos siurblys

4 „Prodigy“ HDLV II kartos siurblys, siurblio skirstytuvas ir grandinės plokštė

HDLV siurblio komponentai

Žr. 2 paveikslėlį.

Elementas	Aprašymas	Funkcija
1	Valymo oro elementai ir atgaliniai vožtuvai	Aukšto slėgio valymo orą nukreipia pro siurblij. Atgaliniai vožtuvai valymo vožtuvus apsaugo nuo užteršimo.
2	Suskystinimo vamzdeliai	Akyti cilindrai, kurie miltelius traukia į siurblij, kai sudaromas vakuumas, ir miltelius išstumia iš siurblio, kai sudaromas oro slėgis.
3	Aukščiausias skirstytuvas	Jį sudaro suskystinimo vamzdeliai, atgaliniai vožtuvai ir oro kanalai.
4	Aukštesnysis Y formos skirstytuvas	Sąsaja tarp suspaudžiamųjų vožtuvų ir akytų vamzdelių; jį sudaro du Y formos kanalai, kurie jungia abiejų siurblio pusių įleidžiamąją ir išleidžiamąją atšakas.
5	Žemesnysis skirstytuvas ir susidėvėjimo mazgai	Įleidžiamąjį ir išleidžiamąjį elementus jungia su suspaudžiamaisiais vožtuvais abiejose siurblio pusėse.
6	Įleidžiamasis elementas	Jungiamas prie vamzdelio, einančio iš miltelių šaltinio.
7	Išleidžiamasis elementas	Jungiamas prie vamzdelio, einančio į miltelių purkštuvą.
8	Suspaudžiamieji vožtuvai	Atsidaro ir užsidaro, kad milteliai galėtų būti įtraukiami į suskystinimo vamzdelius arba išleidžiami iš jų.
9	Suspaudžiamųjų vožtuvų korpusas	Jame yra suspaudžiamieji vožtuvai. Jis pagamintas iš plastmasės su metaliniais sriegių įdėklais ir įpresuota įžeminimo spyruokle.



Paveikslėlis 2 HDLV siurblio komponentai

Veikimo metodas

Pumpavimas

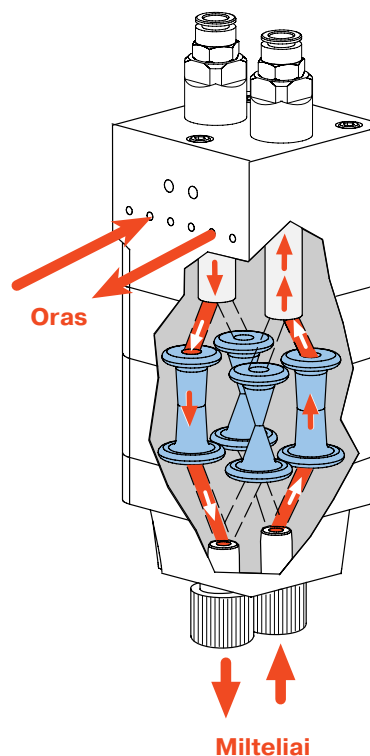
„Prodigy“ HDLV siurblys sudaro dvi identiška veikiančios pusės. Šios pusės pakaitomis įtraukia miltelius ir juos išleidžia iš siurblio; viena pusė miltelius įtraukia, o kita pusė juos išleidžia.

Miltelius įtraukiant kairė pus
<p>Žr. 3 paveikslėlį.</p> <p>Kairysis įsiurbimo suspaudžiamasis vožtuvas yra atidarytas, o kairysis tiekimo suspaudžiamasis vožtuvas yra uždarytas. Kairįjį akytą suskystinimo vamzdelį veikia neigiamas oro slėgis – jis miltelius įtraukia į įleidžiamąjį elementą, juos traukia aukštyn kairiąja įleidžiamojo skirstytuvo susidėvėjimo mazgo puse, pro kairįjį įsiurbimo suspaudžiamąjį vožtuvą ir į kairįjį suskystinimo vamzdelį.</p> <p>Praėjus nustatytam neigiamo oro slėgio veikimo laikui, suskystinimo vamzdelyje neigiamas oro slėgis panaikinamas ir kairysis įsiurbimo suspaudžiamasis vožtuvas užsidaro.</p>
Miltelius išleidžianti dešinė pus
<p>Žr. 3 paveikslėlį.</p> <p>Dešinysis įsiurbimo suspaudžiamasis vožtuvas yra uždarytas, o dešinysis tiekimo suspaudžiamasis vožtuvas yra atidarytas. Suskystinimo vamzdelį veikia teigiamas oro slėgis – jis miltelius išstumia iš suskystinimo vamzdelio, stumia žemyn pro dešinįjį tiekimo suspaudžiamąjį vožtuvą, žemyn pro dešiniąją išleidžiamojo skirstytuvo susidėvėjimo mazgo pusę, iš tiekimo elemento ir į vamzdelį, kuris eina į miltelių purkštuvą.</p>

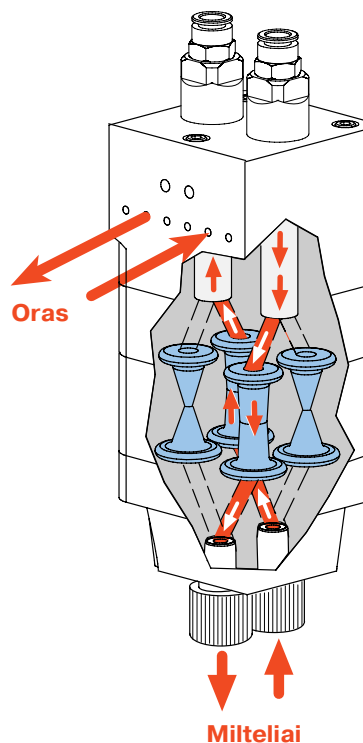
Žr. 4 paveikslėlį.

Kai pusės baigia šį procesą, jie pasikeičia vaidmenimis. Pirmiau paaiškintame pavyzdyje kairė pusė dabar miltelius išleis, o dešinė pusė miltelius įtrauks.

Kiekvienai pusei išleidžiant miltelius, milteliai vamzdelyje susimaišo, todėl iš purkštuvo purškiamas tolygus miltelių srautas.



Paveikslėlis 3 Kairė pusė įtraukia, dešinė pusė išleidžia
Pastaba: galas, siurblio vaizdas iš kairės



Paveikslėlis 4 Kairė pusė išleidžia, dešinė pusė įtraukia

Valymas

Žr. 5 paveikslėlį. Kai operatorius inicijuoja spalvos keitimą, siurblys atlieka trijų etapų valymo procesą.

1 etapas: neintensyvus valymas purkštuvu kryptimi

Įsiurbimo suspaudžiamieji vožtuvai užsidaro, o tiekimo suspaudžiamieji vožtuvai lieka atidaryti. Siurblys sukuria pagalbinį oro slėgį – pradžioje sukuriamas žemas slėgis, po to jis didinamas iki maksimalaus siurblio pagalbinio slėgio. Oras miltelius išstumia iš abiejų suskystinimo vamzdelių, juos stumia pro miltelių tiekimo vamzdelį ir purkštuv ir iš kameros.

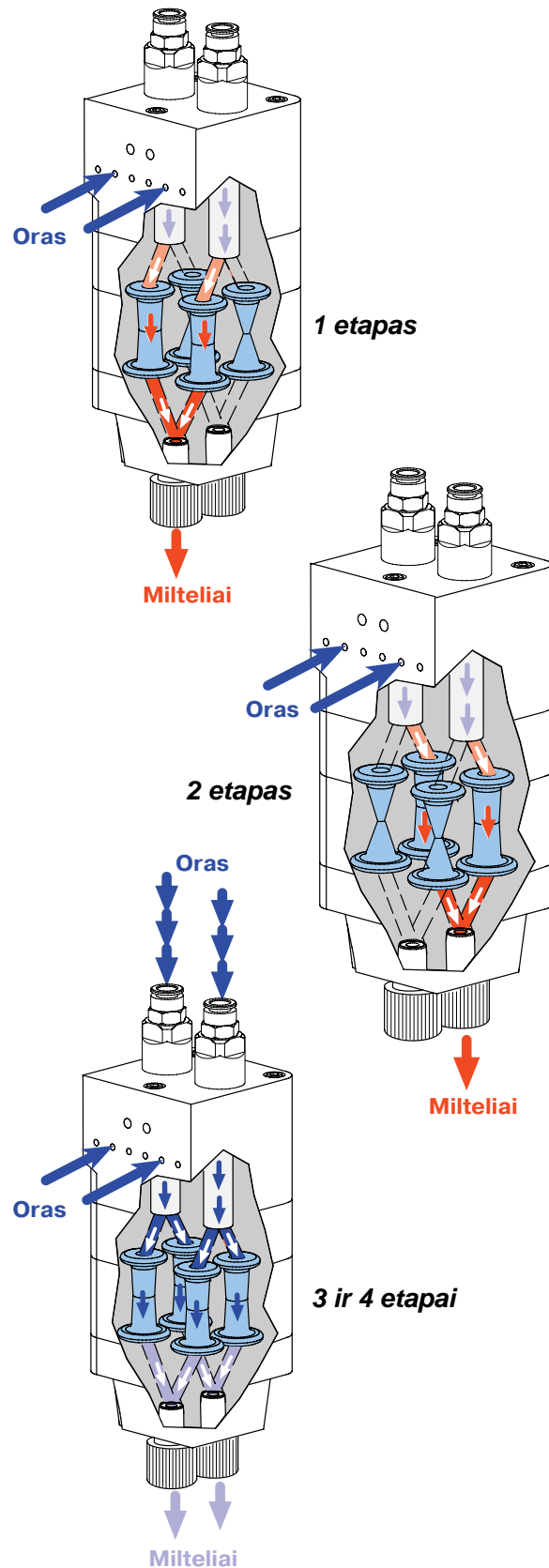
2 etapas: neintensyvus valymas tiekimo šaltinio kryptimi

Įsiurbimo suspaudžiamieji vožtuvai atsidaro, o tiekimo suspaudžiamieji vožtuvai užsidaro. Siurblys sukuria pagalbinį oro slėgį – pradžioje sukuriamas žemas slėgis, po to jis didinamas iki maksimalaus siurblio pagalbinio slėgio. Oras miltelius išstumia iš abiejų suskystinimo vamzdelių, juos stumia pro miltelių įsiurbimo vamzdelį ir atgal į miltelių tiekimo šaltinį.

3 ir 4 etapai: intensyvus valymas purkštuvu ir tiekimo šaltinio kryptimis

Tiekimo suspaudžiamieji vožtuvai atidaryti. Siurblys sukuria maksimalų pagalbinį oro slėgį, o linijos oro slėgis impulsais siunčiamas valymo oro elementais suskystinimo vamzdelių viršuje. Oro impulsai pašalina visus siurblyje, purkštuvu ir įsiurbimo bei tiekimo vamzdeliuose likusius miltelius.

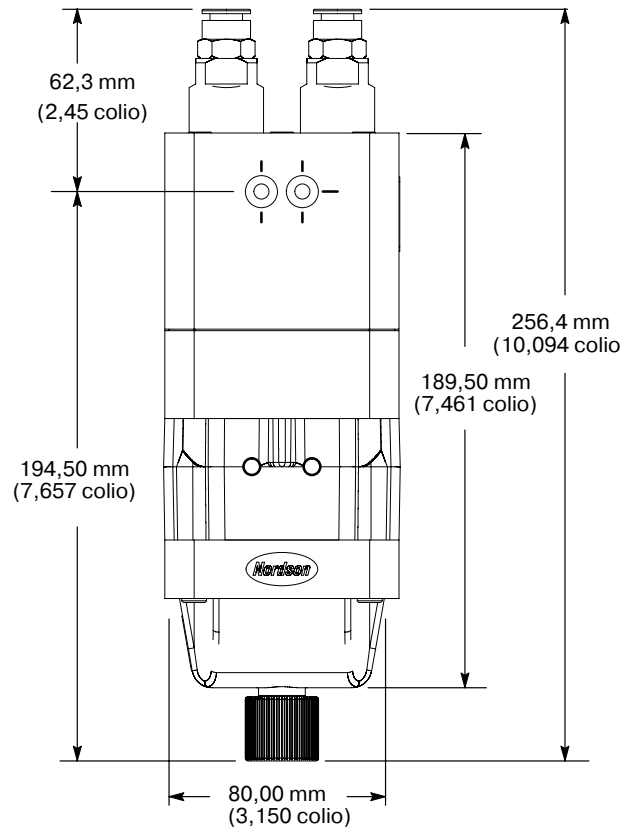
Baigus valyti tiekimo pusę, tiekimo suspaudžiamieji vožtuvai užsidaro ir atsidaro įsiurbimo suspaudžiamieji vožtuvai. Įsiurbimo pusė valoma taip pat, kaip ir tiekimo pusė.



Paveikslėlis 5 Valymo procedūra

Techninės charakteristikos

Standartinio siurblio galia (maksimali)	
27 kg per valand	
Oro sunaudojimas	
Perdavimo oras	12,5–31 l/min. (0,438–1,1 scfm)
Purkštuvo modeliuojamas oras	6–57 l/min. (0,2–2,0 scfm)
Bendras sunaudojimas	85–170 l/min. (3–6 scfm)
Darbinis oro slėgis	
Suspaudžiamieji vožtuvai	2,4 baro (35 psi)
Srauto valdymas (į moduluojamo oro elementą / siurblio pagalbinis slėgis)	5,9 baro (85 psi)
Vakuumo generavimo įtaisas	3,5 baro (50 psi)
Miltelių vamzdelio	
Dydis	8 mm (išor. skersm.) x 6 mm (vid. skersm.)
Ilgis	Išvestis: 9–23 m (30–75 pėdos)
	Įvestis: 1–3 m (3,5–12 pėdų)
Matmenys	
Žr. paveikslėlį. 6	



Paveikslėlis 6 Standartinio siurblio matmenys

Miltelių vamzdelio montavimas

Standartinis 8 mm (išor. skersm.) poliuretano vamzdelis

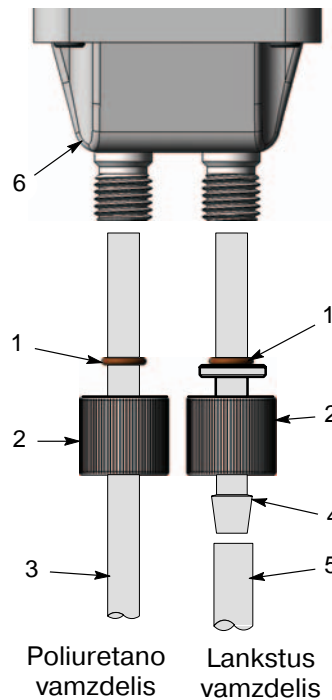
PASTABA: Vamzdelių pjovikliu nupjaukite poliuretano vamzdelį. Jei miltelių vamzdel nupjausite nelygiai, vieni milteliai gali užteršti kitus.

1. Žr. 7 paveikslėlį. Nuo siurblio nuimkite fiksuojamąją veržlę (2) ir O formos žiedą (1).
2. Ant poliuretano vamzdelio (3) užmaukite fiksuojamąją veržlę.
3. Ant miltelių vamzdelio užmaukite O formos žiedą jį nustumdami apytikriai 50 mm (2 colius) nuo galo.
4. Poliuretano vamzdelį iki galo įstumkite į susidėvėjimo mazgą (6).
5. O formos žiedą stumkite aukštyn miltelių vamzdeliu, kol jis atsirems į susidėvėjimo mazgo sriegius.
6. Fiksuojamąją veržlę užsukite ant susidėvėjimo mazgo ir priveržkite pirštais.

Lankstus 8 mm (išor. skersm.) vamzdelis

PASTABA: Adapteriai su užkarpa, naudojami lanksčiam vamzdeliui prijungti prie siurblio, su siurbliu nepateikiami. Jie pridedami prie rankinio valdymo miltelių purkštuvų; juos taip pat galima užsisakyti atskirai. Dalies numeris nurodytas atsarginių dalių sąrašė (20 puslapis).

1. Žr. 7 paveikslėlį. Nuo siurblio nuimkite vamzdelio fiksuojamąją veržlę (2) ir O formos žiedą (1).
2. O formos žiedą sumontuokite ant vamzdelio adapterio (4) taip, kad žiedas atsiremtų į adapterio tarpiklį.
3. Susidėvėjimo mazge sumontuokite adapterio galą.
4. Ant adapterio su užkarpa galo sumontuokite fiksuojamąją veržlę, po to užsukite veržlę ant susidėvėjimo mazgo ir ją priveržkite pirštais.
5. Lankstų miltelių vamzdelį (5) užmaukite ant adapterio galo su užkarpa.



Paveikslėlis 7 Miltelių vamzdelio montavimas

- | | |
|----------------------------------|-----------------------------------|
| 1. O formos žiedas | 4. Vamzdelio adapteris su užkarpa |
| 2. Vamzdelio fiksuojamoji veržlė | 5. Lankstus vamzdelis |
| 3. Poliuretano vamzdelis | 6. Susidėvėjimo mazgas |

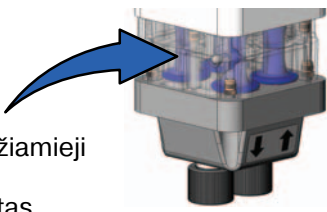
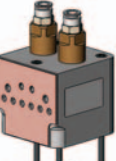
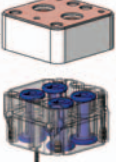
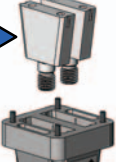
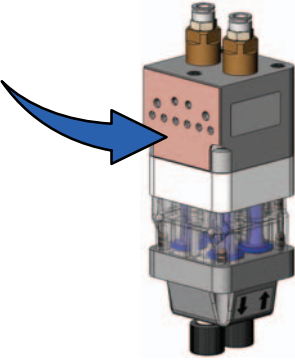
Techninė priežiūra

Atlikite šiuos techninės priežiūros darbus, kad siurblys veiktų kuo efektyviau.



PERSPĖJIMAS: Toliau nurodytus darbus leidžiama atlikti tik kvalifikuotiems darbuotojams. Paisykite šiame dokumente ir visuose kituose susijusiuose dokumentuose pateiktą saugos instrukciją.

PASTABA: Šias procedūras galima atlikti dažniau arba rečiau – tai priklauso nuo operatoriaus patirties ir naudojamų miltelių tipo.

Dažnumas	Dalis	Procedūra
Kiekvieną dieną	 <p>Suspaužiamieji vožtuvai Komplektas 1057257</p>	<p>Patikrinkite, ar suspaudžiamųjų vožtuvų korpuse nesimato miltelių nuotėkio požymių. Jei suspaudžiamųjų vožtuvų korpuse pastebite miltelių arba suspaudžiamuosiuose vožtuvuose yra dėl įtampos atsiradusių įtrūkimų, suspaudžiamuosius vožtuvus ir filtro diskus pakeiskite.</p>
Kas šešis mėnesius arba kaskart siurbį išmontuojant	 <p>Filtro diskai pridedami prie komplekto 1057257</p>  <p>Aukštesnysis Y formos skirstytuvai Komplektas 1057262</p>  <p>Žemesniojo skirstytuvo susidėvėjimo mazgai Komplektas 1057260</p>	<p>PASTABA: Tam, kad būtų mažiau prastovų, turėkite atsarginį aukštesnįjį skirstytuvą ir žemesniojo susidėvėjimo mazgo komplektą, kad juos galėtumėte sumontuoti tuo metu, kai kitą komplektą valote.</p> <p>Siurbį išmontuokite ir patikrinkite, ar žemesniojo skirstytuvo susidėvėjimo mazguose ir aukštesniajame Y formos skirstytuve nėra susidėvėjimo ar susilydymo dėl smūginio poveikio požymių. Jei reikia, šias dalis valykite valymo ultragarsu įtaise.</p> <p>PASTABA: Jei Y formos skirstytuvą valote valymo ultragarsu įtaise, būtina pakeisti tarpiklį. Pašalinkite kiek įmanoma daugiau tarpiklio, po to izopropilo alkoholiu nuo skirstytuvo nuvalykite kljus.</p>
	 <p>Tarpiklis 1088148</p>	<p>Patikrinkite, ar tarpiklis nepažeistas. Jei reikia, jį pakeiskite.</p>

Trikčių šalinimas



PERSPĖJIMAS: Toliau nurodytus darbus leidžiama atlikti tik kvalifikuotiems darbuotojams. Paisykite šiame dokumente ir visuose kituose susijusiuose dokumentuose pateiktą saugos instrukcijų.

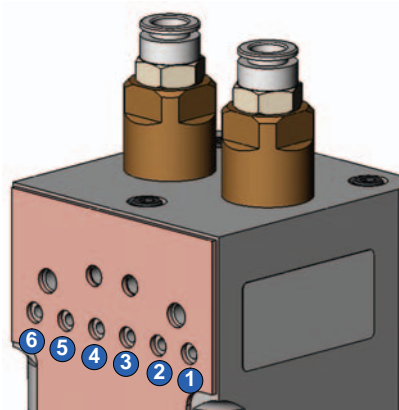
Šios trikčių šalinimo procedūros apima tik dažniausiai pasitaikančias problemas, su kuriomis galite susidurti. Jei naudodamiesi čia pateikta informacija negalite problemos išspręsti, pagalbos kreipkitės į bendrovės „Nordson“ apdailos darbų klientų pagalbos centrą telefonu (800) 4339319 arba „Nordson“ vietos atstovą.

Problema	Galima priežastis	Veiksmas trikčiai pašalinti
1. Sumažėjo miltelių tiekimas (suspaudžiamieji vožtuvai atsidaro ir užsidaro).	Užsikimšo į purkštuvą einantis miltelių vamzdelis.	Patikrinkite, ar neužsikimšo vamzdelis. Išvalykite siurblį ir purkštuvą.
	Sugedęs siurblio oro srauto valdymo vožtuvas.	Išvalykite siurblio oro srauto valdymo vožtuvą.
	Sugedęs atgalinis vožtuvas.	Pakeiskite atgalinius vožtuvus.
2. Sumažėjo miltelių tiekimas (suspaudžiamieji vožtuvai atsidaro ir užsidaro).	Sugedęs suspaudžiamasis vožtuvas.	Pakeiskite suspaudžiamuosius vožtuvus ir filtro diskus.
	Sugedęs suspaudžiamasis selenoidinis vožtuvas.	Pakeiskite selenoidinį vožtuvą. Daugiau informacijos pateikiama siurblio skydo ir valdymo skirstytuvo vadove.
	Sugedęs atgalinis vožtuvas.	Pakeiskite atgalinius vožtuvus.
3. Sumažėjo miltelių paėmimas (sumažėjo įsiurbimo iš tiekimo šaltinio galia).	Užsikimšo iš tiekimo šaltinio einantis miltelių vamzdelis.	Patikrinkite, ar neužsikimšo vamzdelis. Išvalykite siurblį ir purkštuvą.
	Vakuumo generavimo įtaise susilpnėjo vakuumas.	Patikrinkite, ar neužsiteršęs vakuumo generavimo taisyas. Patikrinkite siurblio skydo duslintuvą. Jei duslintuvas užsikimšęs, jį pakeiskite.
	Sugedęs siurblio oro srauto valdymo vožtuvas.	Išvalykite siurblio oro srauto valdymo vožtuvą. Daugiau informacijos pateikiama siurblio skydo ir valdymo skirstytuvo vadove.

Siurblio jungčių funkcijos

8 paveikslėlyje nurodytos siurblio galinėje dalyje esančių jungčių funkcijos.

Elementas	Funkcija
1	Kairės pusės tiekimo suspaudžiamasis vožtuvas
2	Kairės pusės suskystinimo vamzdelis
3	Kairės pusės įsiurbimo suspaudžiamasis vožtuvas
4	Dešinės pusės įsiurbimo suspaudžiamasis vožtuvas
5	Dešinės pusės suskystinimo vamzdelis
6	Dešinės pusės tiekimo suspaudžiamasis vožtuvas



Paveikslėlis 8 Selenoidinio ir srauto valdymo vožtuvo funkcijos

Remontas

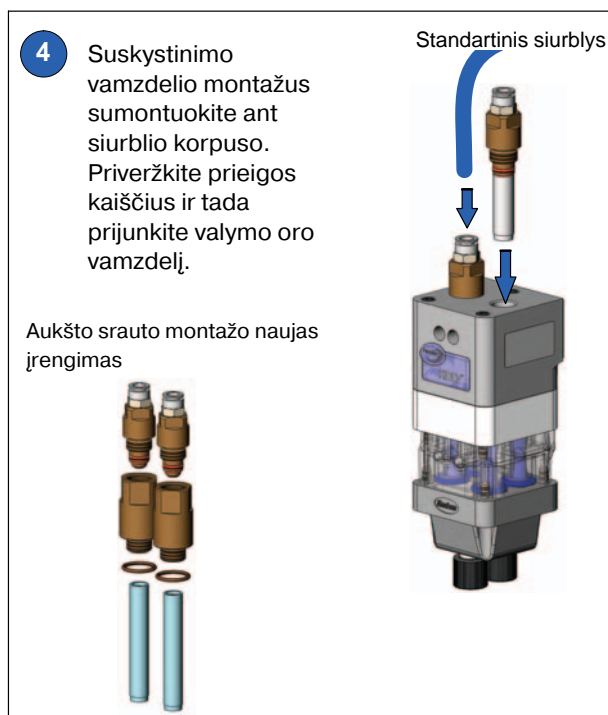
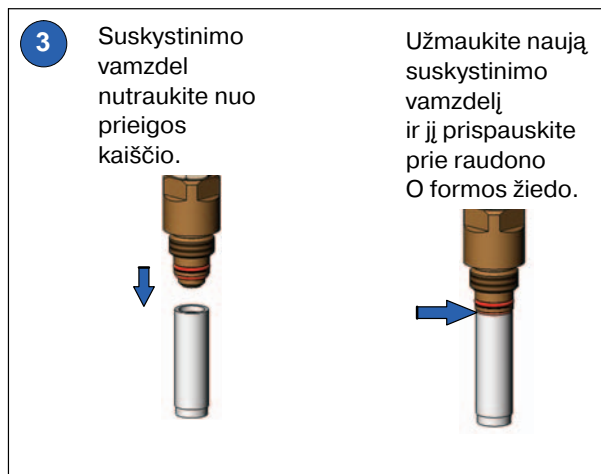


PERSPĖJIMAS: Toliau nurodytus darbus leidžiama atlikti tik kvalifikuotiems darbuotojams. Paisykite šiame dokumente ir visuose kituose susijusiuose dokumentuose pateiktą saugos instrukciją.

Suskystinimo vamzdelio pakeitimas



PERSPĖJIMAS: Prieš atlikdami toliau aprašytas užduotis išjunkite ir išleiskite sistemos oro slėgį. Jei oro slėgio neišleisite, asmuo gali patirti traumą.



Siurblio išmontavimas

Tam, kad būtų mažiau prastovų, turėkite atsarginį siurblį, kad juo galėtumėte pakeisti remontuojamą siurblį. Užsakymo informacija pateikta poskyryje „Siurblio dalys (18 puslapis).

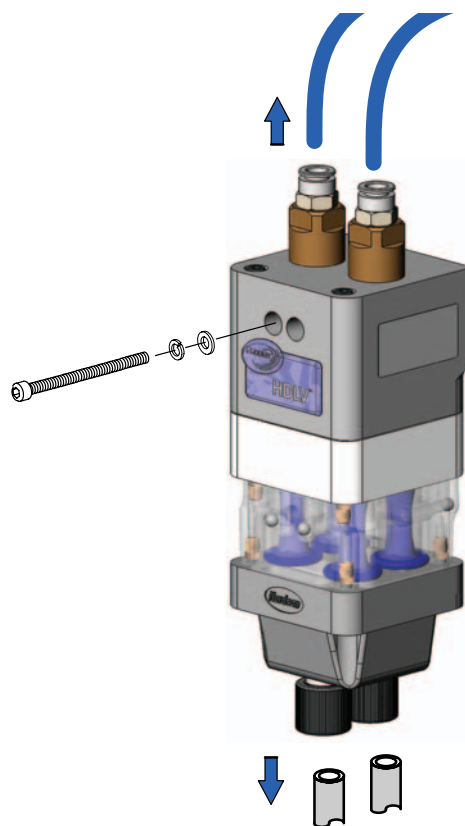


PERSPĖJIMAS: Prieš atlikdami toliau aprašytas užduotis išjunkite ir išleiskite sistemos oro slėgį. Jei oro slėgio neišleisite, asmuo gali patirti traumą.

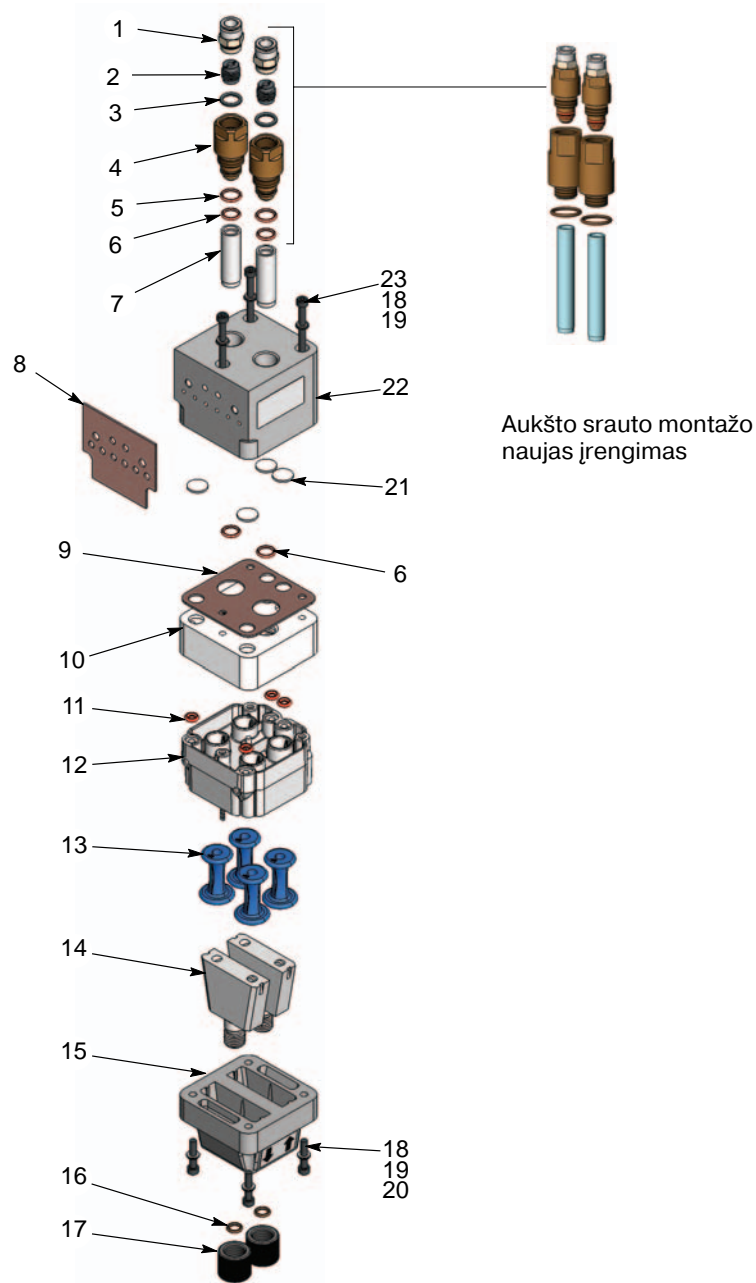
PASTABA: Prieš oro ir miltelių vamzdelius atjungdami nuo siurblio, juos sužymėkite.

1. Žr. 9 paveikslėlį. Nuo siurblio viršaus atjunkite valymo oro linijas.
2. Nuo siurblio apačios atjunkite miltelių įleidimo ir išleidimo vamzdelius.
3. Išsukite du varžtus, nuimkite fiksuojamąsias poveržles ir plokščias poveržles, kuriomis siurblys tvirtinamas prie siurblio skydo, ir siurblį padėkite ant švaraus darbinio paviršiaus.
4. Žr. 10 paveikslėlį. Pradėdami nuo suskystinimo vamzdelių, siurblį išmontuokite taip, kaip pavaizduota. Priklijuotų tarpiklių nuimti nereikia, nebent jie pažeisti.

PASTABA: Suspaudžiamųjų vožtuvų išėmimo iš suspaudžiamųjų vožtuvų korpuso instrukcijos pateiktos poskyryje *Suspaudžiamųjų vožtuvų pakeitimas* (16 puslapis).



Paveikslėlis 9 Išmontavimo paruošiamieji darbai



Aukšto srauto montazo naujas įrengimas

Paveikslėlis 10 Siurblio išmontavimas

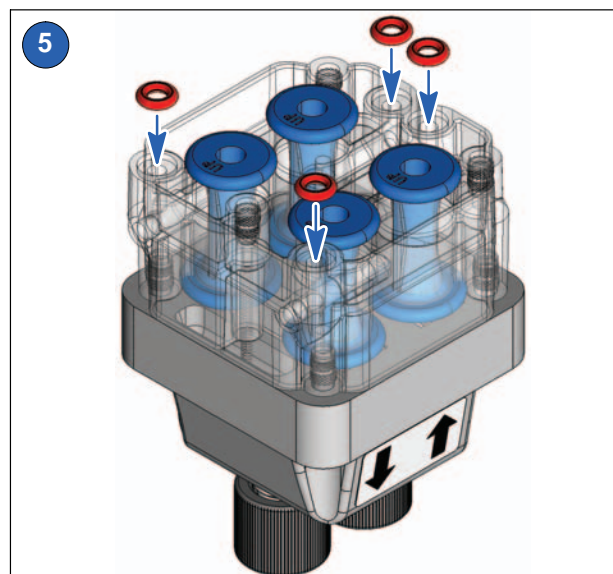
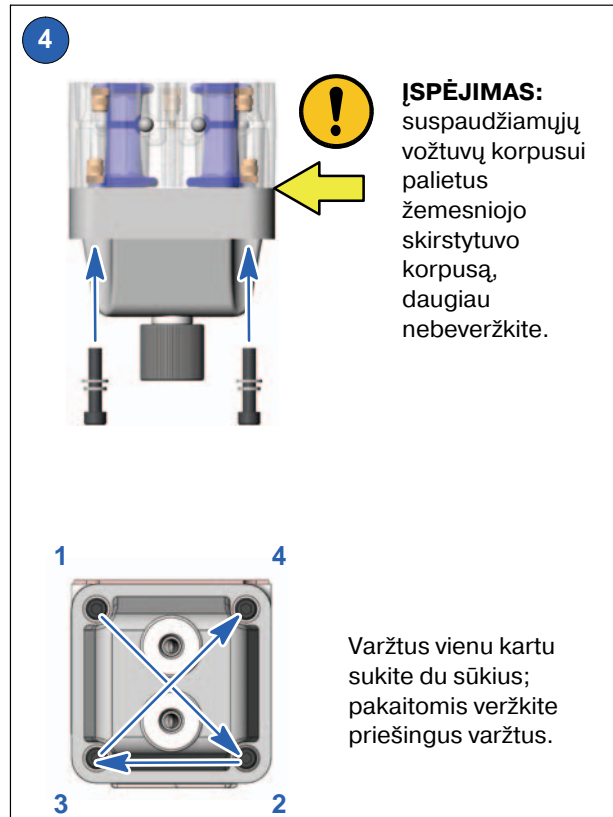
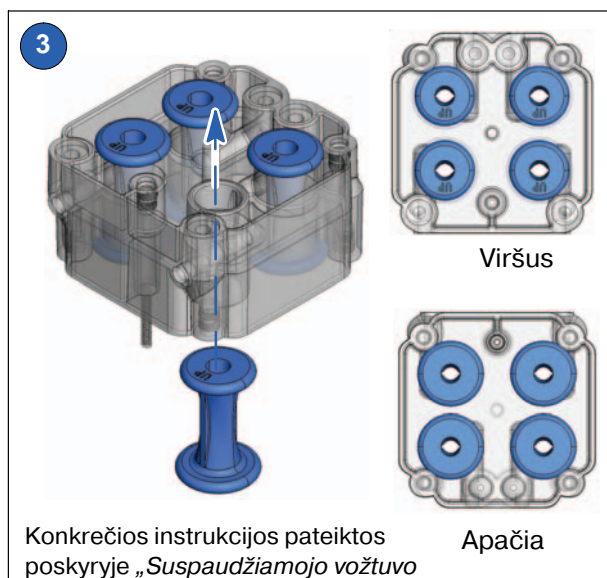
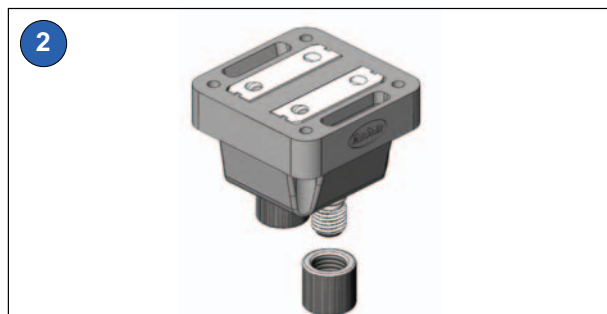
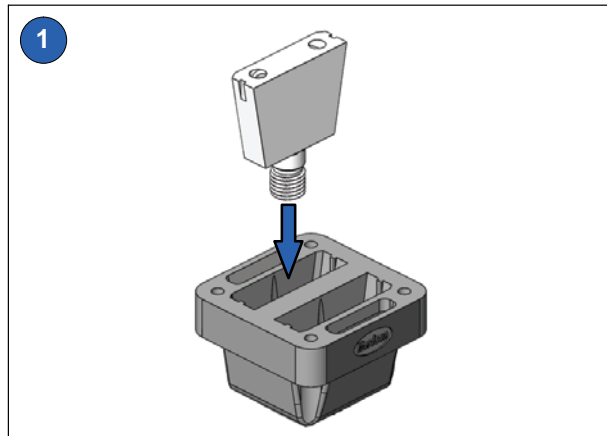
- | | | |
|---|--|-------------------------------------|
| 1. 10 mm vamzdeli montavimo elementai (2) | 9. Aukštesniojo Y formos skirstytuvo tarpiklis | 17. Vamzdelių veržlės (2) |
| 2. Atgaliniai vožtuvai (2) | 10. Aukštesnysis Y formos skirstytuvus | 18. Varžtai M5 x 25 (4) |
| 3. O formos žiedai (2) | 11. O formos žiedai (4) | 19. Fiksuojamosios poveržlės M5 (7) |
| 4. Prieigos kaiščiai (2) | 12. Suspaudžiamųjų vožtuvų korpusas | 20. Plokščios poveržlės M5 (7) |
| 5. O formos žiedai (2) | 13. Suspaudžiamieji vožtuvai (4) | 21. Filtro diskai (4) |
| 6. O formos žiedai (4) | 14. Žemesnio skirstytuvo susidėvėjimo mazgai (2) | 22. Aukščiausias skirstytuvus |
| 7. Suskystinimo vamzdeliai (2) | 15. Žemesniojo skirstytuvo korpusas | 23. Varžtai M5 x 100 (3) |
| 8. Korpuso tarpiklis | 16. O formos žiedai (2) | |

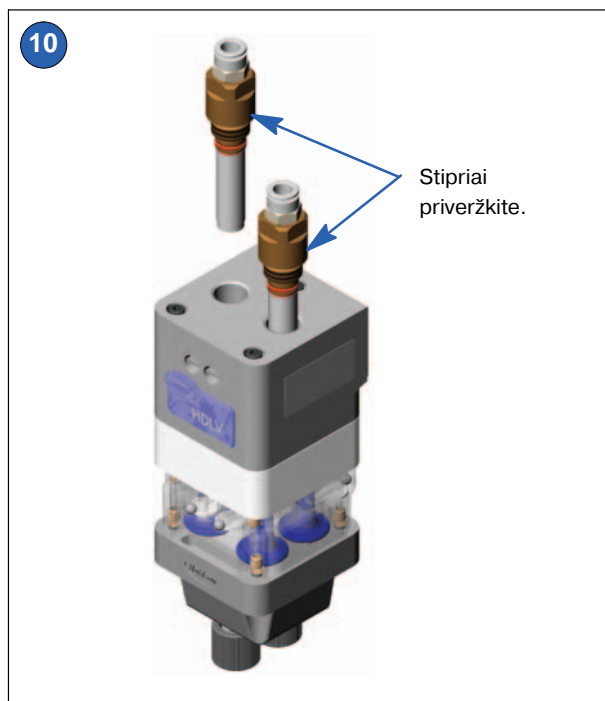
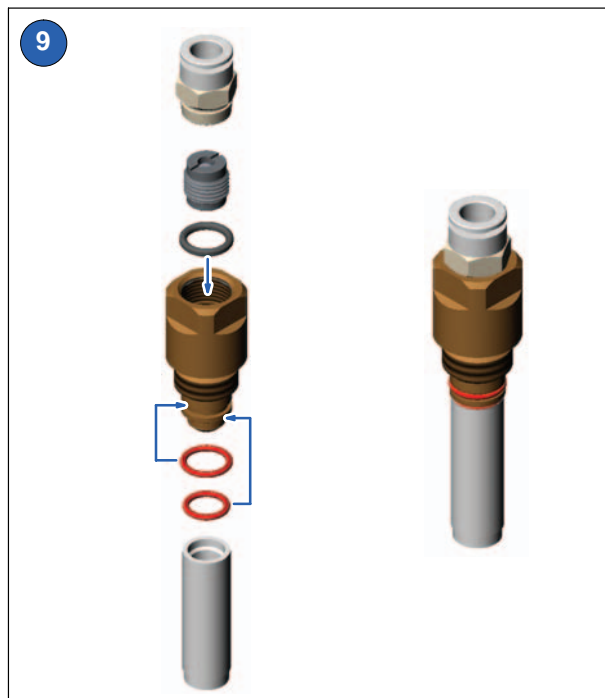
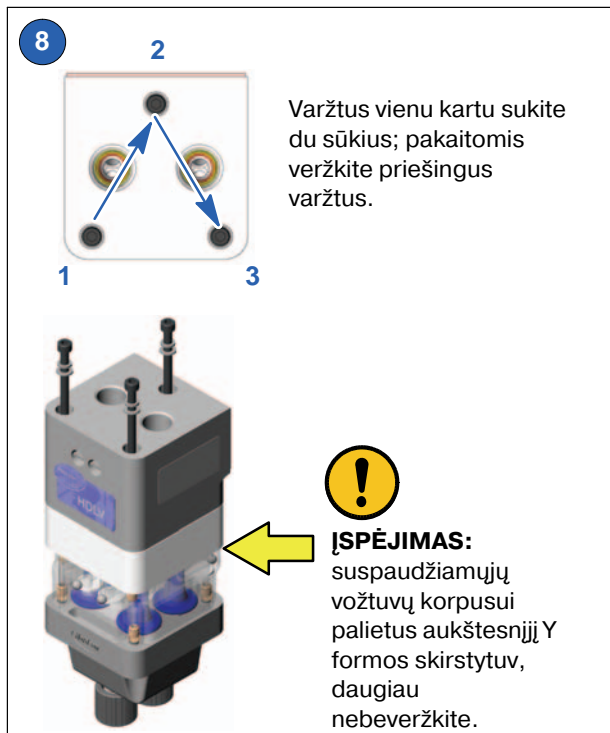
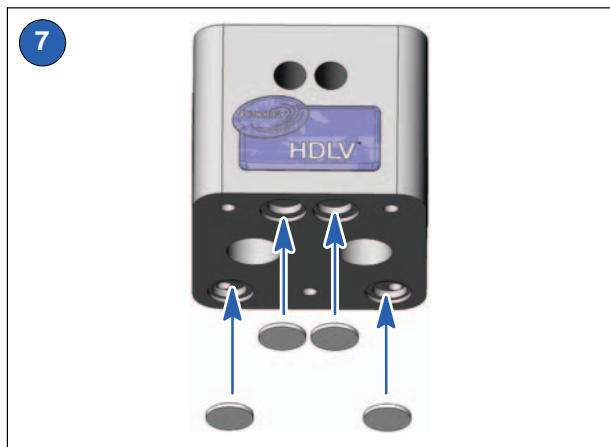
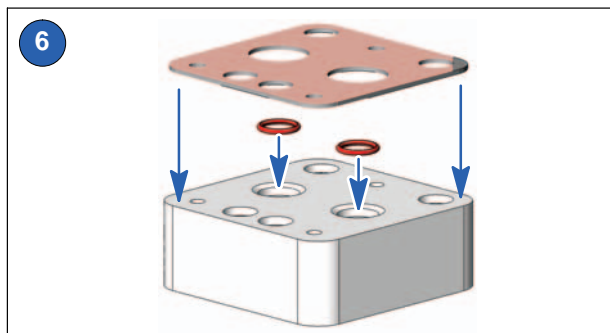
Siurblio montažas



ĮSPĖJIMAS Vadovaukitės nurodyta montavimo tvarka ir specifikacijomis. Tiksliai vykdykite montavimo instrukcijas, kitaip siurblių galite sugadinti.

PASTABA: Aukštesnį ir žemesnį Y formos skirstytuvus, kurie skirti daugkartiniam sąlyčiui su maisto produktais, būtina gerai nuvalyti, prieš juos naudojant pirmą kartą. Tačiau akytų suskystinimo vamzdelių nevalykite.





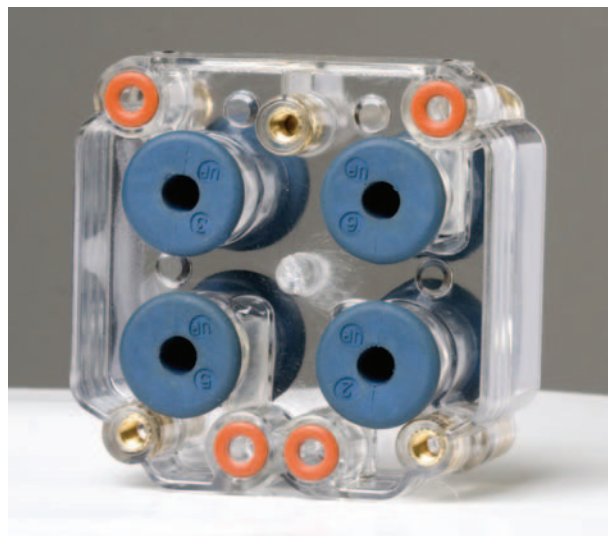
Suspaužiamųjų vožtuvų pakeitimas



ĮSPĖJIMAS Prieš dėdami suspaužiamųjų vožtuvų korpusą į spaustuva, spaustuvo žiotis uždenkite tarpikliais. Spaustuva priveržkite tik tiek, kad vožtuvų korpusas tvirtai laikytųsi. Jei nepaisysite šių instrukcijų, suspaužiamųjų vožtuvų korpusas gali būti pažeistas.

11 paveikslėlyje pavaizduotas suspaužiamųjų vožtuvų korpuso viršus.

- Ant suspaužiamųjų vožtuvų viršutinių antbriaunių yra įspaustas žodis „UP“ (aukštyn).
- Vožtuvų korpuso viršutinėje pusėje yra keturi oro kanalai, užsandarinti O formos žiedais.



Paveikslėlis 11 Suspaužiamųjų vožtuvų korpuso viršus

PASTABA: Kai keičiate suspaužiamuosius vožtuvus, pakeiskite ir filtro diskus (jie pridėti suspaužiamųjų vožtuvų komplekte). Skaitykite *siurblio montavimo* procedūros 7 veiksmo aprašymą.

Suspaužiamųjų vožtuvų išėmimas

1. Suspaužiamųjų vožtuvų korpusą suspauskite spaustuvoose su tarpikliais.
2. Viena ranka suimkite suspaužiamojo vožtuvo apatinį antbriaunį ir jį traukite nuo vožtuvų korpuso.
3. Žirkklėmis nukirpkite antbriaunį ir tada suspaužiamąjį vožtuvą ištraukite iš vožtuvų korpuso viršaus.



Paveikslėlis 12 Suspaužiamųjų vožtuvų išėmimas

Suspaužiamųjų vožtuvų montavimas

PASTABA: Visus suspaužiamuosius vožtuvus, kurie skirti daugkartiniam sąlyčiui su maisto produktais, būtina gerai nuvalyti, prieš juos naudojant pirmą kartą.

1. Pro vieną vožtuvo kanalą įkiškite įkišimo įrankį, po to į apatinį įkišimo įrankio galą įkiškite suspaužiamojo vožtuvo antbriaunį su žodžiu „UP“.

Suspaužiamojo vožtuvo briauneles sulygiuokite su kvadratiniais grioveliais vožtuvo kanale.



Paveikslėlis 13 Suspaužiamojo vožtuvo įkišimas į įkišimo įrankį

2. Suspaudžiamojo vožtuvo antbriaunį su žodžiu „UP“ suspauskite plokščiai ir vieną antbriaunio galą įkiškite į vožtuvo kanalą.



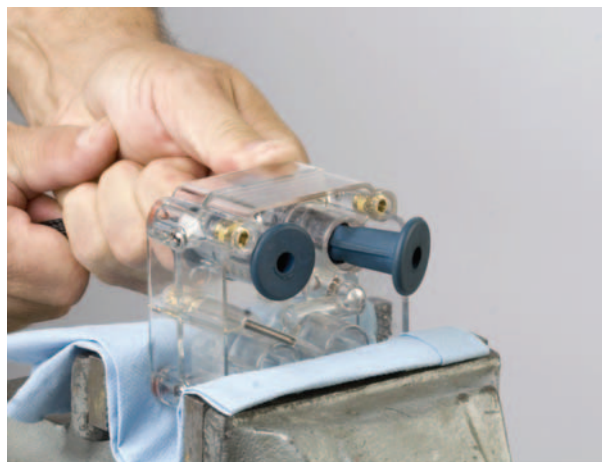
Paveikslėlis 14 Suspaudžiamojo vožtuvo antbriaunio su žodžiu „UP“ suspaudimas plokščiai

3. Traukite įkišimo įrankį, kol suspaudžiamojo vožtuvo galas bus vožtuvų korpuso viduje.



Paveikslėlis 15 Suspaudžiamojo vožtuvo traukimas į vožtuvų korpus

4. Toliau traukite įkišimo įrankį, kol suspaudžiamasis vožtuvas išlys kitoje vožtuvų korpuso pusėje ir įkišimo įrankis atsilaisvins.



Paveikslėlis 16 Suspaudžiamojo vožtuvo traukimas pro vožtuvų korpus

5. Suspaudžiamojo vožtuvo apatinį antbriaunį atlenkite, kad patikrintumėte, ar vožtuvo briaunelės gerai susilygiavo su kvadratiniais grioveliais vožtuvų korpuso. Jei reikia, briauneles su grioveliais sulygiuokite traukdami ir sukdamai suspaudžiamąjį vožtuvą.



Paveikslėlis 17 Briaunelės ir griovelio sulygiavimo patikrinimas

Dalys

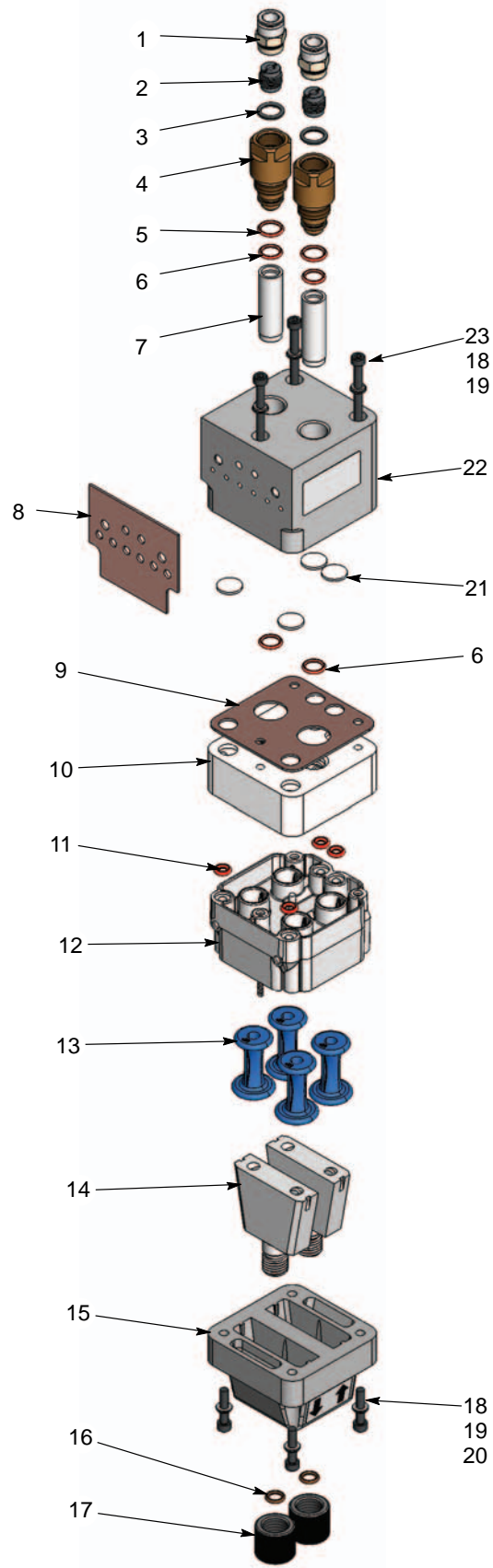
Norėdami užsisakyti dalių, skambinkite į bendrovės „Nordson“ apdailos darbų klientų pagalbos centrą telefonu (800) 433-9319 arba kreipkitės į bendrovės „Nordson“ vietos atstovą.

Siurblio dalys

Žr. 18 paveikslėlį.

Elementas	Dalis	Aprašymas	Kiekis	Pastaba
—	1081194	PUMP ASSEMBLY, HDLV	1	
1	971102	• CONNECTOR, male, 10 mm tube x 3/8 in. unithread	2	
2	-----	• CHECK VALVE assembly, pump, Prodigy	2	A
3	941113	• O-RING, silicone, 0.438 x 0.625 x 0.094 in.	2	
4	-----	• PLUG, fluidizing tube access, HDLV pump	2	
5	940142	• O-RING, silicone, 0.50 x 0.625 x 0.063 in.	2	
6	940137	• O-RING, silicone, 0.437 x 0.562 x 0.063 in.	4	
7	-----	• TUBE, fluidizing, HDLV pump	2	A
8	1088148	• GASKET, face, HDLV pump	1	
9	1088147	• GASKET, HDLV pump	1	A
10	-----	• MANIFOLD, upper Y, HDLV pump	1	A
11	1053292	• O-RING, silicone, 0.219 x 0.406 x 0.094 in.	4	
12	1080148	• BODY, pinch valve, HDLV pump	1	
13	-----	• VALVE, pinch, HDLV pump	4	A
14	-----	• BLOCK, wear, lower manifold, HDLV pump	2	A
15	-----	• BODY, lower manifold, HDLV pump	1	
16	945115	• O-RING, Viton, 8.00 x 2.00	2	A
17	1062070	• NUT, wear block tube retaining	2	
18	982085	• SCREW, socket, M5 x 25, black	4	
19	983401	• WASHER, lock, M, split, M5, steel, zinc	7	
20	983035	• WASHER, flat, M, regular, 5, steel, zinc	7	
21	-----	• DISC, filter, Prodigy HDLV pump	4	A
22	-----	• MANIFOLD, top, HDLV pump	1	
23	1053293	• SCREW, socket, M5 x 100, black	3	
NS	982802	• SCREW, socket, M5 x 70, black	2	B
NS		• WASHER, flat, regular, M5, steel, zinc	2	B
NS		• WASHER, lock, split, M5, steel, zinc	2	B

PASTABA A: Šios dalys pateikiamos techninės priežiūros komplektuose, kurie išvardyti 20 puslapyje.
 B: Šiais veržikliais siurblij pritvirtinkite prie siurblio valdymo skydo.
 NS: Nepavaizduota



Paveikslėlis 18 Standartinio siurblio dalys

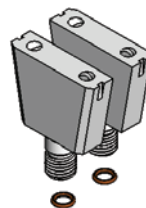
Atsarginės dalys

★ Kiekvienam sistemoje esančiam siurbliui turėkite po vieną atsarginį komplektą.

Suspaužiamųjų vožtuvų komplektas ★ 1081221

(Jame yra
8 suspaužiamieji vožtuvai,
8 filtro diskai
ir 1 įkišimo įrankis)

Instrukcijų puslapis: 16



Žemesniojo skirstytuvo susidėvėjimo mazgo komplektas ★ 1057260

(Jame yra 2 susidėvėjimo mazgai ir
2 945115 O formos žiedai)

Instrukcijų puslapis: 12

Suspaužiamųjų vožtuvų komplektas ★ (sąlyčiui su maisto produktais) 1097918

(Jame yra
8 suspaužiamieji vožtuvai,
8 filtro diskai
ir 1 įkišimo įrankis)

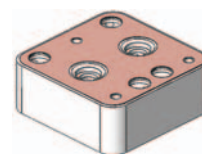
Instrukcijų puslapis: 16



Aukštesnysis Y formos skirstytuvas ★ 1057262

(Jame yra skirstytuvas
ir tarpiklis)

Instrukcijų puslapis: 12

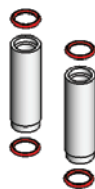


Suskystinimo vamzdelių komplektas ★

1057258

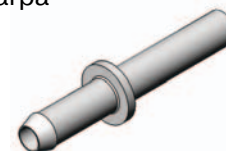
(Jame yra 4 vamzdeliai
ir 8 O formos žiedai; dalies nr. 940137)

Instrukcijų puslapis: 11



Vamzdelio adapteris su užkarpa lanksčiam vamzdeliui 1078006

Prie siurblio
nepridedamas.
Užsisakykite atskirai



Atgalinio vožtuvo techninės priežiūros komplektas ★ 1078161

(Jame yra 2 vožtuvai)



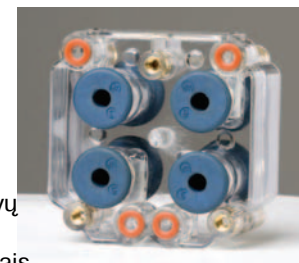
Atgalinio vožtuvo atnaujinimo komplektas 1078151

(Jį naudojant seni siurbliai
atnaujinami,
todėl galima naudoti naujos
konstrukcijos atgalinius vožtuvus.
Jame yra visos pavaizduotos dalys.)



Suspaužiamųjų vožtuvų korpuso atnaujinimo komplektas 1081976

(Jame yra naujas
suspaužiamųjų vožtuvų
korpusas
su sumontuotais keturiais
suspaužiamaisiais vožtuvais ir
keturiais O formos žiedais)



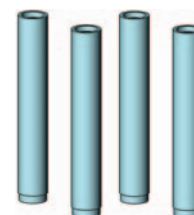
Aukšto srauto suskystinimo vamzdelių naujo įrengimo komplektas 1093596

(Jį naudojant siurblij galima
paversti aukšto srauto siurbliu)



Aukšto srauto suskystinimo vamzdelių pakeitimo komplektas 1093557

(Jį galima naudoti tik esant
įrengtam naujo įrengimo
komplektui)



Skirstytuvus ir grandinės plokštė

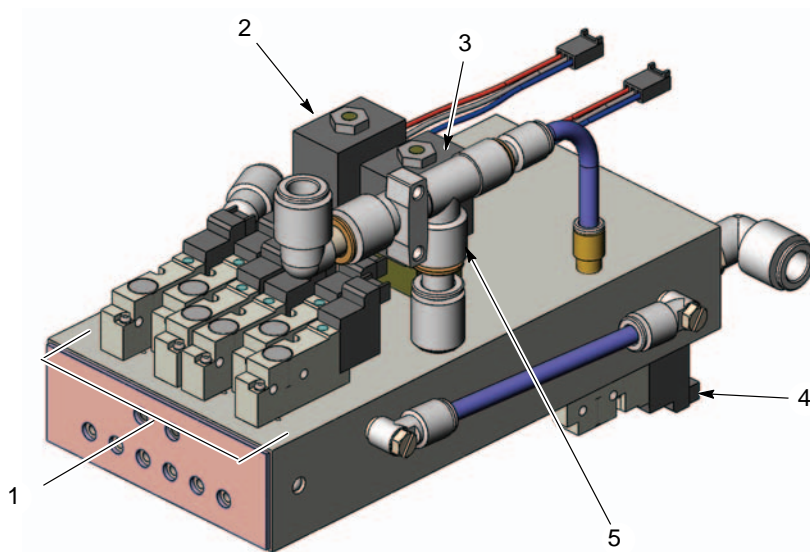
Aprašymas

Žr. 19 paveikslėlį. „Prodigy“ (didelio tankio milteliai, mažas kiekis oro) (HDLV) miltelių tiekimo siurblys apibrėžtą kiekį miltelių gabena iš tiekimo šaltinio į miltelių purkštuvą. Siurblio valdymo skirstytuvus valdo oro srautą į siurblij ir iš jo.

Skirstytuvo elementai

Žr. 19 paveikslėlį.

Elementas	Aprašymas	Funkcija
1	Selenoidiniai vožtuvai	Veikimo metu valdo oro srautą į siurblij. PASTABA: Kiekvieno vožtuvo konkreti funkcija aprašyta poskyryje „Selenoidinio ir valdymo vožtuvo funkcijos“ (30 puslapis).
2	Moduliuojamo oro srauto valdymo vožtuvas	Reguliuoja oro slėgį į purkštuvą purkštuką, kuris formuoja miltelių purškimo formą.
3	Siurblio oro srauto valdymo vožtuvas	Reguliuoja teigiamą oro, kuris iš vamzdelių išstumia miltelius, slėgį į suskystinimo vamzdelius.
4	Vakuumo oro selenoidas	Įjungia arba išjungia oro srautą pro vakuumo generavimo įtaisą.
5	Vakuumo generavimo įtaisas	Veikia „venturi“ principu neigiamam oro slėgiui sukurti, kad milteliai būtų įtraukti į suskystinimo vamzdelius.
—	Selenoidų laidai	Skirstytuvo selenoidus sujungia su grandinės plokšte.
—	Grandinės plokštė (nepavaizduota)	Ją sudaro aparatinė ir programinė įranga, kuri valdo selenoidinių ir srauto valdymo vožtuvų veikimo laiką. PASTABA: Grandinės plokštė valdo iki dviejų siurblio valdymo skirstytuvų.



Paveikslėlis 19 „Prodigy“ HDLV siurblio valdymo skirstytuvus

Pastaba: Skirstytuvo selenoidų laidai ir grandinės plokštė nepavaizduoti.

Techninės charakteristikos

Išdirbis (maksimalus)	27 kg (60 svarø) per valand
Oro sunaudojimas	
Perdavimo oras	21–35 l/min. (0,75–1,25 scfm)
Purkštuvu modeliuojamas oras	6–57 l/min. (0,2–2,0 scfm)
Bendrasis sunaudojimas	85–170 l/min. (3–6 scfm)
Darbinis oro slėgis	
Suspaudžiamieji vožtuvai	2,4–2,75 baro (35–40 psi)
Srauto valdymas (į oro gaubtelį / siurblio pagalbinis slėgis)	5,9 baro (85 psi)
Vakuumo generavimo įtaisas	3,5 baro (50 psi)

Montavimas

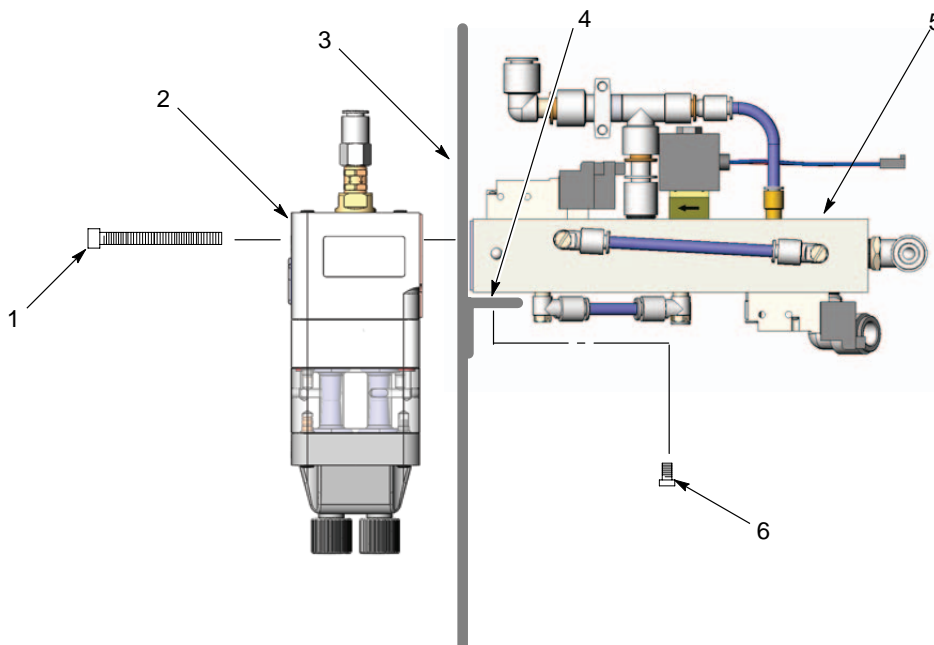


PERSPĖJIMAS: Toliau nurodytus darbus leidžiama atlikti tik kvalifikuotiems darbuotojams. Paisykite šiame dokumente ir visuose kituose susijusiuose dokumentuose pateiktų saugos instrukcijų.

Siurblio ir skirstytuvo montavimas

Siurblių ir skirstytuvą į jau esantį siurblio skydą montuokite vadovaudamiesi šiomis instrukcijomis.

1. Žr. 20 paveikslėlį. Žiūrėkite, kad tarpikliai ant siurblio (2) ir skirstytuvo (5) būtų nepažeisti. Jei tarpikliai pažeisti, juos pakeiskite.
2. Skirstytuvą padėkite ant tinkamo montavimo kronšteino (4) prie siurblio skydo sienos (3). Skirstytuvą pritvirtinkite montavimo varžtais (6), tačiau varžtų nepriveržkite.
3. Siurblio montavimo vartais (1) siurblių pritvirtinkite prie siurblio skydo ir skirstytuvo. Tvirtai priveržkite siurblio montavimo varžtus.
4. Tvirtai priveržkite skirstytuvo montavimo varžtus.



Paveikslėlis 20 Siurblio ir skirstytuvo montavimas

- | | | |
|--------------------------|--------------------------------------|--------------------------------------|
| 1. Montavimo varžtai (2) | 3. Siurblio skydo siena | 5. Skirstytuvas |
| 2. Siurblys | 4. Skirstytuvo montavimo kronšteinas | 6. Skirstytuvo montavimo varžtai (2) |

Šis puslapis sąmoningai paliktas tuščias.

Grandinės plokštės montavimas



ĮSPĖJIMAS Grandinės plokštė yra elektrostatiniam krūviui jautrus prietaisas. Kad nepažeistumėte šios plokštės su ja dirbdami, būkite užsidėję žemimo riešo juosta, prijungtą prie siurblio skydo arba kito žemimo elemento.

HDLV siurblio grandinės plokštės montavimo vieta aprašyta siurblio skydo vadove.

Elektros ir pneumatinių linijų prijungimas

Teisingas prijungimas prie grandinės plokštės pavaizduotas 21 paveikslėlyje ir aprašytas toliau esančioje lentelėje.

PASTABA: Kiekviena grandinės plokštė gali valdyti iki dviejų siurblių. Kiekvienam siurbliui taikomi prijungimai prie grandinės plokštės nurodyti kaip „siurblys 1“ ir „siurblys 2“.

Elementas	Aprašymas
XDCR1	Siurblys 1, moduluojamas oras Slėgio daviklio įvestis / išvestis
XDCR2	Siurblys 1, srauto oras Slėgio daviklio įvestis / išvestis
XDCR3	Siurblys 2, moduluojamas oras Slėgio daviklio įvestis / išvestis
XDCR4	Siurblys 2, srauto oras Slėgio daviklio įvestis / išvestis
J1	Siurblys 1, moduluojamas oras Srauto valdymo vožtuvas
J2	Siurblys 1, pumpuojamas oras Srauto valdymo vožtuvas
J3	Siurblys 2, moduluojamas oras Srauto valdymo vožtuvas
J4	Siurblys 2, pumpuojamas oras Srauto valdymo vožtuvas
J5	JTAG Programavimo / derinimo jungtis
P1	Siurblys 1, selenoido įv./išv. elementas
P2	Siurblys 2, selenoido įv./išv. elementas
P3	Pastov. srovės maitinimo įvestis
P4	Valymo jungtis
P5	CAN išvesties jungtis
P6	CAN įvesties jungtis
W1	CAN tinklo baigos galvutė

Jungikliai ir indikatoriai

Jungikliai ir indikatoriai grandinės plokštėje pavaizduoti 21 paveikslėlyje ir aprašyti toliau esančioje lentelėje.

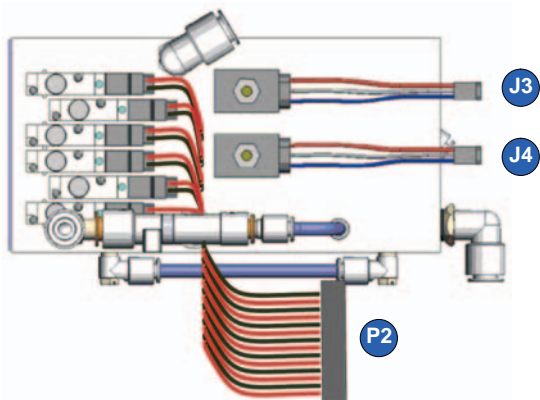
Elementas	Aprašymas
SW1	Mazgo adreso jungiklis
SW2	Konsolės adresas / purkštovo tipo jungiklis
PB1	Testavimo veiksenos jungiklis (naudojamas kalibravimui)
PB2	Atstatos jungiklis
DS1	Maitinimo indikatorius
DS2	Trikties indikatorius

P1 ir P2 išvadai

Kontaktas	Funkcija
1	+24 V pastov. srov
2	+24 V pastov. srov
3	+24 V pastov. srov
4	+24 V pastov. srov
5	+24 V pastov. srov
6	+24 V pastov. srov
7	+24 V pastov. srov
8	Tiekimas 2 – selenoidas 6
9	Slėgis 2 – selenoidas 5
10	Įsiurbimas 2 – selenoidas 4
11	Įsiurbimas 1 – selenoidas 3
12	Slėgis 1 – selenoidas 2
13	Tiekimas 1 – selenoidas 1
14	Vakuumas – selenoidas 7

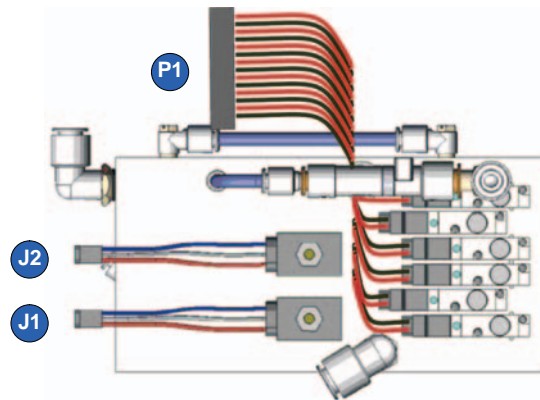
Siurblys 2, skirstytuvas

Vaizdas iš viršaus

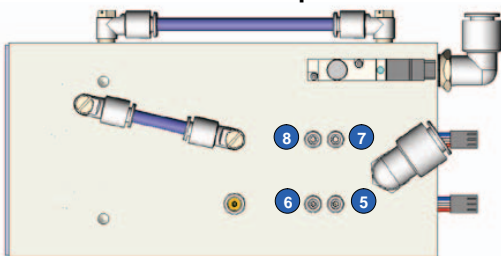


Siurblys 1, skirstytuvas

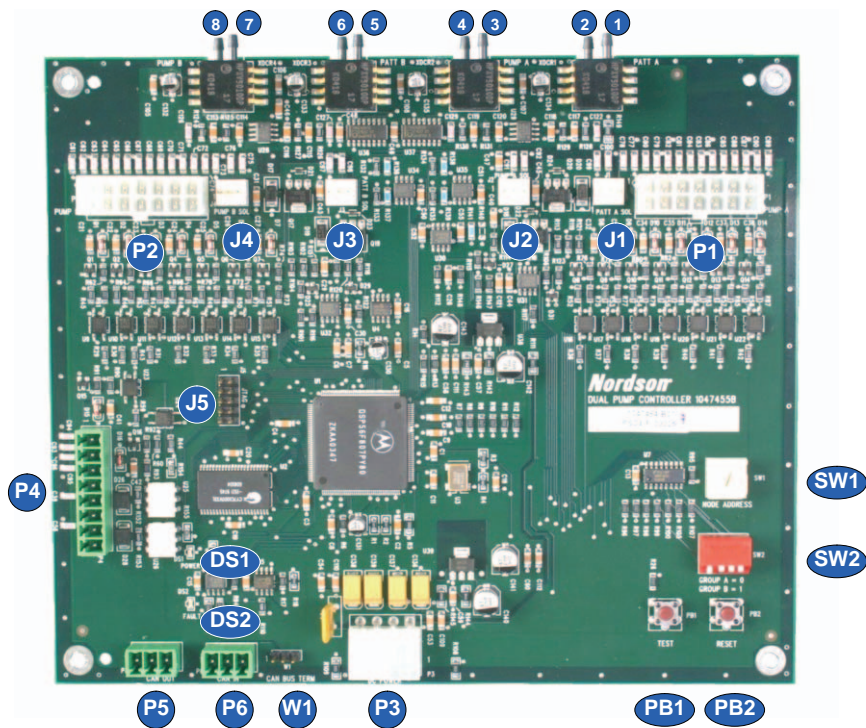
Vaizdas iš viršaus



Vaizdas iš apačios



Vaizdas iš apačios

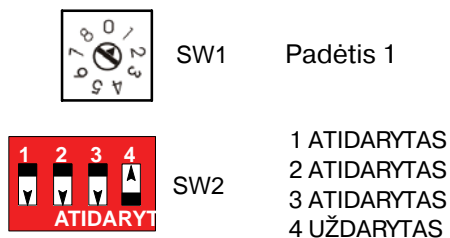


Paveikslėlis 21 Grandinės plokštės jungtys

Pastaba: Grandinės plokštė pristatoma su oro vamzdeliais, sužymėtais nuo 8 iki 1 XDCR elementuose. Vamzdelius prijunkite prie atitinkamų element skirstytuvuose, kaip pavaizduota.

Grandinės plokštės konfigūravimas

Žr. 22 paveikslėlį. Žiūrėkite, kad SW1 ir SW2 būtų nustatyti taip, kaip pavaizduota.



Paveikslėlis 22 SW1 ir SW2 nustatymai rankinio valdymo miltelių purškimo sistemose

„Prodigy“ tinklo baigties grandinės plokštė

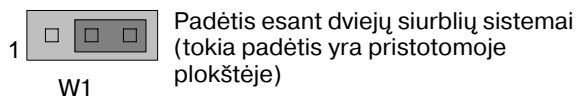
Žr. 23 paveikslėlį. Grandinės plokštė pateikiama su trumpikliais CAN magistralės baigos išvadų kontaktuose 2 ir 3. Priklausomai nuo to, kiek siurblių yra siurblio skyde, jums gali tekti trumpiklį perkelti į kontaktus 1 ir 2.

Dviejų siurblių sistema:

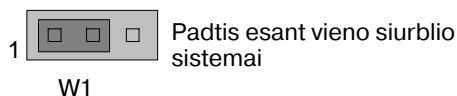
Trumpiklį palikite kontaktuose 2 ir 3.

Vieno siurblio sistema:

Trumpiklį perkeltite į kontaktus 1 ir 2.



CAN magistralės baiga



CAN magistralės baiga

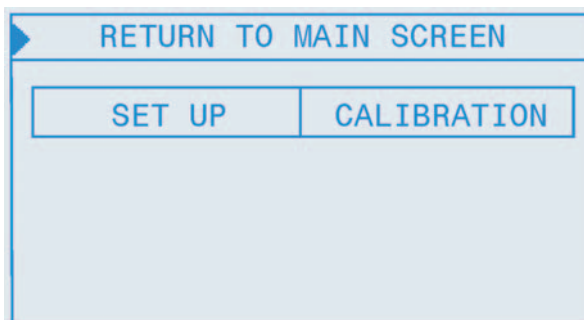
Paveikslėlis 23 CAN magistralės baigos trumpiklio nustatymai rankinio valdymo miltelių purškimo sistemose

Grandinės plokštės kalibravimas

PASTABA: Jei turite dviejų purkštuvų sistemą, šią procedūrą būtina atlikti su abiem „Prodigy“ rankinio valdymo purkštuvu reguliatoriais.

Kai įrengiate naują grandinės plokštę, šią procedūrą naudokite plokštei sukalibruoti pagal skirstytuvą.

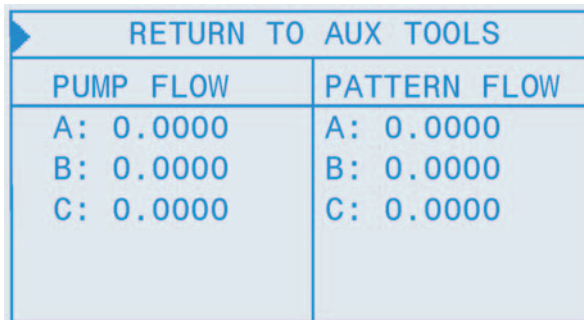
1. Išjunkite „Prodigy“ rankinio valdymo purkštuvu reguliatorių.
2. Laikydami nuspaustą „Nordson“ mygtuką įjunkite „Prodigy“ rankinio valdymo purkštuvu reguliatoriaus maitinimą. Pasirodo konfigūravimo ekranas.



1401443A

Paveikslėlis 24 Konfigūravimo ekranas

3. Rodyklių mygtukais arba sukamuoju ratuku žymeklį nustatykite ties CALIBRATION (kalibravimas). Paspauskite mygtuką. Pasirodo konfigūravimo ekranas.



1401445A

Paveikslėlis 25 Kalibravimo ekranas

PASTABA: Rodyklių mygtukais arba sukamuoju ratuku žymeklį perkeltite ties atitinkama nuostata ir paspauskite mygtuką jai parinkti. Rodyklių mygtukais arba sukamuoju ratuku pakeiskite šią vertę, po paspauskite mygtuką naujai vertei patvirtinti ir naujai nuostatai parinkti.

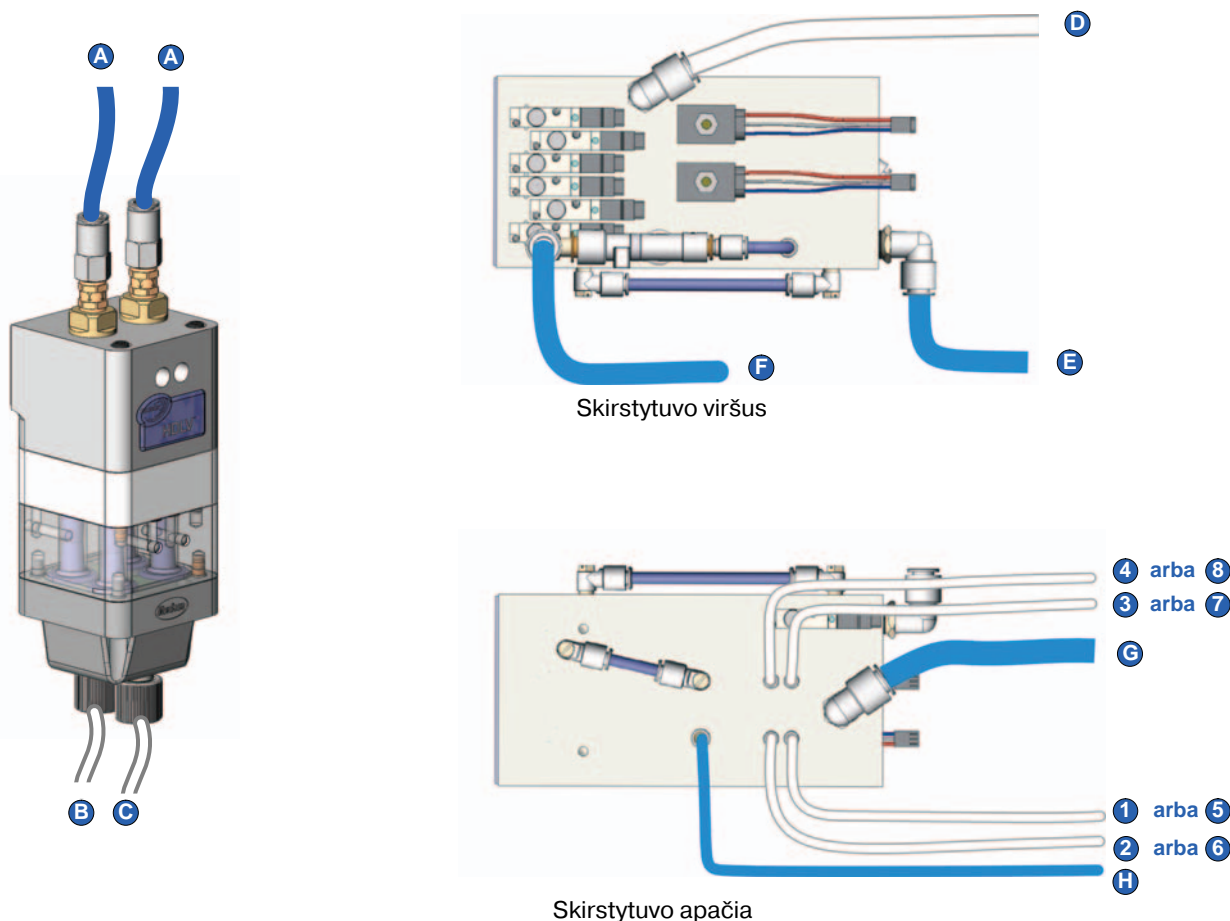
4. Įveskite PUMP FLOW (siurblio srautas) ir PATTERN FLOW (moduliuojamas srautas) A, B ir C kalibravimo skaičius iš lipduko, kuris yra ant siurblio valdymo skirstytuvo.

Oro ir miltelių vamzdelių prijungimas

Oro ir miltelių vamzdelių prijungimas prie siurblio ir skirstytuvo pavaizduotas 26 paveikslėlyje.

PASTABA: Viena grandinės plokštė gali valdyti iki dviejų siurblių. Daviklio oro linijos montavimo elementai grandinės plokštėje priklauso nuo konkretaus siurblio: XDCR1 ir XDCR2 skirti siurbliui 1; XDCR3 ir XDCR4 skirti siurbliui 2.

Elementas	vamzdelis	Funkcija	Elementas	vamzdelis	Funkcija
A	10 mm Mėlynas	Iš valymo oro šaltinio (Linijos oro slėgis)	G	10 mm, mėlynas	Siurblio pagalbinis slėgis / moduluojamo oro srauto valdymas 5,9 baro (85 psi)
B	8 mm Skaidrus	Miltelių tiekimas į purkštuvą	H	6 mm, mėlynas	Purkštuvo moduluojamo oro srauto valdymas (į purkštuvą)
C	8 mm Skaidrus	Miltelių įsiurbimas iš tiekimo šaltinio	1 - 2	4 mm, skaidrus	Siurblys 1, moduluojamo oro slėgio daviklis
D	8 mm, skaidrus	Suspaužiamojo vožtuvo oro slėgis 2,0–2,75 baro (30–40 psi)	3 - 4	4 mm, skaidrus	Siurblys 1, srauto oro slėgio daviklis
E	10 mm, mėlynas	Vakuomo oro generavimo įtaiso tiekimas 3,45 baro (50 psi)	5 - 6	4 mm, skaidrus	Siurblys 2, moduluojamo oro slėgio daviklis
F	10 mm, mėlynas	Vakuomo generavimo įtaisas	7 - 8	4 mm, skaidrus	Siurblys 2, srauto oro slėgio daviklis



Paveikslėlis 26 Miltelių ir oro vamzdelių prijungimas

Veikimas



PERSPĖJIMAS: Toliau nurodytus darbus leidžiama atlikti tik kvalifikuotiems darbuotojams. Paisykite šiame dokumente ir visuose kituose susijusiuose dokumentuose pateiktą saugos instrukcijų.



ĮSPĖJIMAS Reguliatorių nereguliokite siurblio spintelėje. Regulatoriai nustatyti gamykloje; jų nederėtų reguliuoti neturint bendrovės „Nordson“ atstovo nurodymų.

Siurblio veikimas valdomas purkštovo reguliatoriumi. Konkrečios instrukcijos pateikiamos „*Prodigy*“ rankinio valdymo purkštovo reguliatoriaus vadovo skyriuje „*Valdymas*“.

Siurblio veikimas reguliuojamas purkštovo reguliatoriumi nustatant nuostatą nuo 1 iki 100 (tai yra procentinė srauto vertė). Kiekviena nuostata tampa iš anksto nustatyto siurblio ciklų greičiu. Didinant ciklų greitį, didėja miltelių tiekimo greitis. Mažinant ciklų greitį, miltelių tiekimo greitis mažėja.

„Prodigy“ HDLV siurblio skirstytuve taip pat yra purkštovo moduluojamo oro valdymo vožtuvas. Purkštovo moduluojamas oras valdomas purkštovo reguliatoriuje nustatant srauto greitį (scfm arba m³/val. vienetais).

PASTABA: Kai suskystinimo vamzdelius milteliai užkemša, miltelių tiekimo greitis sumažės. Purkštovo reguliatoriuje bus sugeneruota triktis, kad nurodytų šią būseną, ir jis praneš, kad laikas keisti suskystinimo vamzdelius.

Trikčių šalinimas



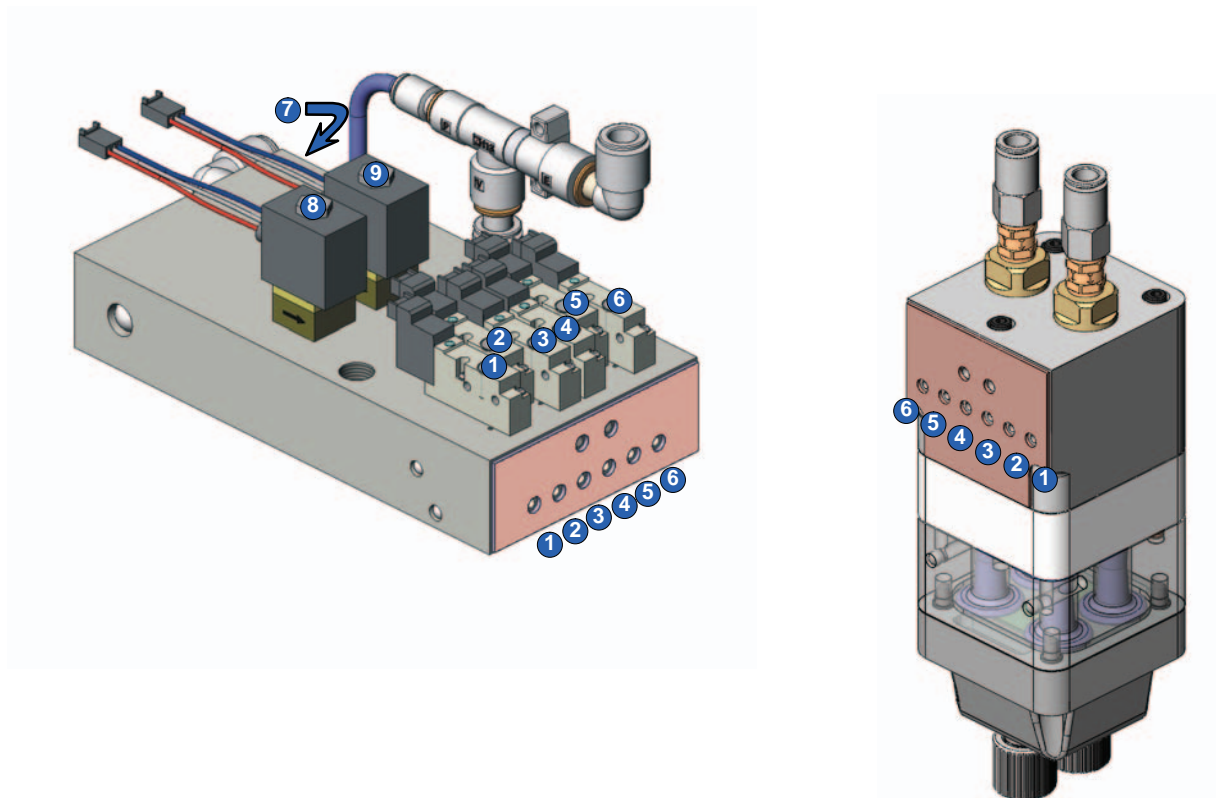
PERSPĖJIMAS: Toliau nurodytus darbus leidžiama atlikti tik kvalifikuotiems darbuotojams. Paisykite šiame dokumente ir visuose kituose susijusiuose dokumentuose pateiktą saugos instrukciją.

Šiame skyriuje aprašomos trikčių šalinimo procedūros. Šios procedūros apima tik dažniausiai pasitaikančias problemas, su kuriomis galite susidurti. Jei problemos nepavyksta pašalinti naudojantis čia pateikta informacija, pagalbos kreipkitės į bendrovės „Nordson“ vietos atstovą.

Problema	Galima priežastis	Veiksmas trikčiai pašalinti
1. Sumažėjo miltelių tiekimas (suspaudžiamieji vožtuvai atsidaro ir užsidaro).	<p>Usikimšo į purkštuvą einantis miltelių vamzdelis.</p> <p>Sugedęs siurblio oro srauto valdymo vožtuvas.</p> <p>Sugedęs siurblio atgalinis vožtuvas.</p>	<p>Patikrinkite, ar neužsikimšo vamzdelis. Išvalykite siurblių ir purkštuvą.</p> <p>Išvalykite siurblio oro srauto valdymo vožtuvą. Instrukcijos pateiktos poskyryje „Srauto valdymo vožtuvo valymas (31 puslapis).“</p> <p>Jei problema nepaalinama, pakeiskite siurblio oro srauto valdymo vožtuvą. Instrukcijos pateiktos poskyryje „Srauto valdymo vožtuvo pakeitimas (33 puslapis).“</p> <p>Pakeiskite atgalinius vožtuvus.</p>
2. Sumažėjo miltelių tiekimas. (suspaudžiamieji vožtuvai atsidaro ir užsidaro).	<p>Sugedęs suspaudžiamasis vožtuvas.</p> <p>Sugedęs selenoidinis vožtuvas.</p> <p>Sugedęs siurblio atgalinis vožtuvas.</p>	<p>Pakeiskite suspaudžiamuosius vožtuvus ir filtro diskus.</p> <p>Pakeiskite selenoidinį vožtuvą. Norėdami nustatyti, kuris selenoidinis vožtuvas valdo paveiktą suspaudžiamąjį vožtuvą, skaitykite poskyrį „Selenoidinio ir srauto valdymo vožtuvo funkcijos (30 puslapis).“</p> <p>Pakeiskite atgalinius vožtuvus.</p>
3. Sumažėjo miltelių paėmimas (sumažėjo įsiurbimo iš tiekimo šaltinio galia).	<p>Užsikimšo iš tiekimo šaltinio einantis miltelių vamzdelis.</p> <p>Vakuomo generavimo įtaise susilpnėjo vakuumas.</p> <p>Sugedęs siurblio oro srauto valdymo vožtuvas.</p>	<p>Patikrinkite, ar neužsikimšo vamzdelis. Išvalykite siurblių ir purkštuvą.</p> <p>Patikrinkite, ar neužsiteršęs vakuomo generatorius.</p> <p>Patikrinkite siurblio pulto duslintuvą. Jei duslintuvas užsikimšęs, jį pakeiskite.</p> <p>Išvalykite siurblio oro srauto valdymo vožtuvą. Instrukcijos pateiktos poskyryje „Srauto valdymo vožtuvo valymas (31 puslapis).“</p> <p>Jei problema nepašalinama, pakeiskite siurblio oro srauto valdymo vožtuvą. Instrukcijos pateiktos poskyryje „Srauto valdymo vožtuvo pakeitimas (33 puslapis).“</p>
4. Pakinta purkštovo ventiliatoriaus moduliavimas.	<p>Sugedęs moduliuojamo oro srauto valdymo vožtuvas.</p>	<p>Išvalykite moduliuojamo oro srauto valdymo vožtuvą. Instrukcijos pateiktos poskyryje „Srauto valdymo vožtuvo valymas (31 puslapis).“</p> <p>Jei problema nepašalinama, pakeiskite moduliuojamo oro srauto valdymo vožtuvą. Instrukcijos pateiktos poskyryje „Srauto valdymo vožtuvo pakeitimas (33 puslapis).“</p>

Solenoidinio ir srauto valdymo vožtuvo funkcijos

27 paveikslėlyje nurodytos solenoido ir srauto valdymo vožtuvo funkcijos bei atitinkamos jungtys siurblyje ir skirstytuve.



Paveikslėlis 27 Solenoidinio ir srauto valdymo vožtuvo funkcijos

Elementas	Funkcija	Elementas	Funkcija
1	Kairės pusės tiekimo suspaudžiamasis vožtuvas	6	Dešinės pusės tiekimo suspaudžiamasis vožtuvas
2	Kairės pusės suskystinimo vamzdelis	7	Vakuumo oras (skirstytuvo apačioje)
3	Kairės pusės įsiurbimo suspaudžiamasis vožtuvas	8	Moduliuojamo oro srauto valdymas
4	Dešinės pusės įsiurbimo suspaudžiamasis vožtuvas	9	Siurblio oro srauto valdymas
5	Dešinės pusės suskystinimo vamzdelis		

Remontas



PERSPĖJIMAS: Toliau nurodytus darbus leidžiama atlikti tik kvalifikuotiems darbuotojams. Paisykite šiame dokumente ir visuose kituose susijusiuose dokumentuose pateiktą saugos instrukcijų.

Tam, kad būtų mažiau prastovų, turėkite atsarginį skirstytuvą, kad juo galėtumėte pakeisti remontuojamą skirstytuvą. Užsakymo informacija pateikta poskyryje „Skirstytuvo dalys (34 puslapis).“

Skirstytuvo remonto darbai yra tik tokie:

- srauto valdymo vožtuvų valymas arba pakeitimas;
- selenoidinių vožtuvų pakeitimas.

Kitų dalių pakeisti darbo vietoje neįmanoma, nes skirstytuvą reikia kalibruoti gamykloje naudojant įrangą, kurios nėra darbo vietoje.

Pasiruošimas



PERSPĖJIMAS: Prieš atlikdami toliau aprašytas užduotis išjunkite ir išleiskite sistemos oro slėgį. Jei oro slėgio neišleisite, asmuo gali patirti traumą.



PERSPĖJIMAS: Prieš atlikdami toliau aprašytas užduotis išjunkite sistemos elektros maitinimą ir jį užblokuokite. Jei nepaisysite šio perspėjimo, asmuo gali patirti traumą.

PASTABA: Prieš oro vamzdelį ir laidų elementus atjungdami nuo skirstytuvo, juos sužymėkite.



ĮSPĖJIMAS Nuo grandinės plokštės neatjunkite daviklio oro vamzdelio. Davikliai yra itin pažeidžiami elementai, todėl atjungiant oro vamzdelį, jie gali sulūžti.

1. Nuo skirstytuvo atjunkite visus oro vamzdelius.



ĮSPĖJIMAS Grandinės plokštė yra elektrostatiniam krūviui jautrus prietaisas (ESD). Kad nepažeistumėte šios plokštės su ja dirbdami, būkite užsidėję įžeminimo riešo juostą, prijungtą prie siurblio skydo arba kito įžeminimo elemento.

2. Nuo grandinės plokštės po skirstytuvu atjunkite srauto valdymo vožtuvą ir selenoidinio vožtuvo laidų montavimo elementus.
3. Nuo siurblio skydo nuimkite siurblij.
4. Išsukite du varžtus, kuriais skirstytuvai pritvirtinti prie montavimo kronšteino. Skirstytuvo montажą padėkite ant švaraus darbinio paviršiaus.

Srauto valdymo vožtuvo komplekto valymas

Dėl nešvaraus oro tiekimo gali sukrikti srauto valdymo vožtuvų veikimas. Išmontuodami ir valydami srauto valdymo vožtuvus vadovaukitės šiomis instrukcijomis.

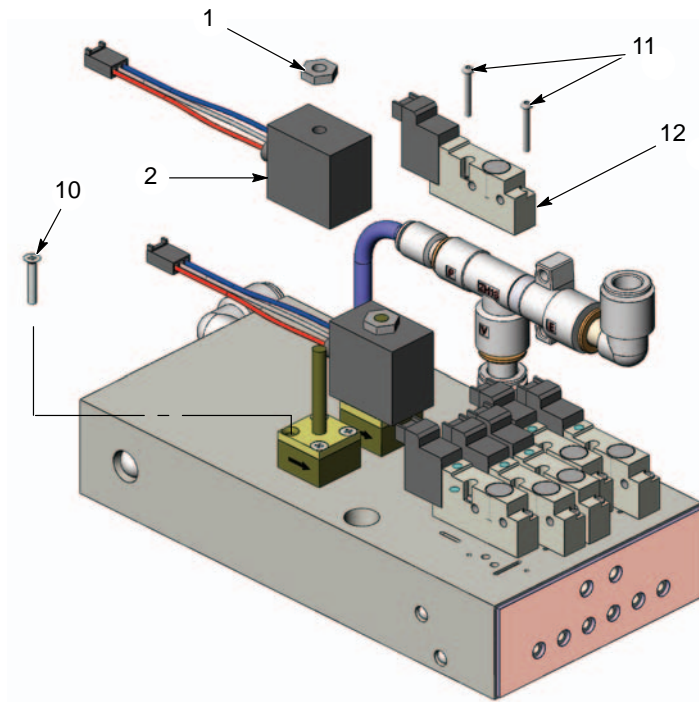
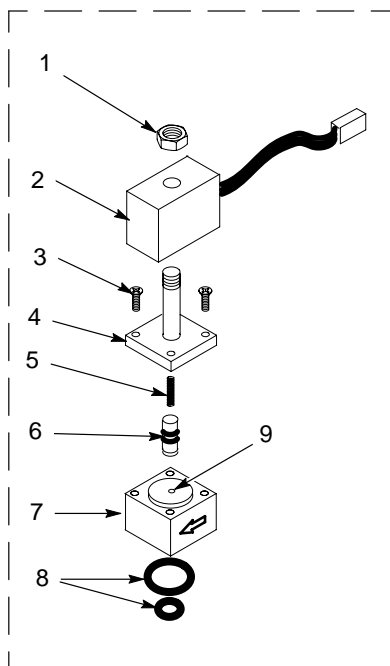
1. Žr. 28 paveikslėlį. Nuo srauto valdymo vožtuvo nusukite veržlę (1) ir ritę (2).
2. Išukite du ilgus varžtus (10), kad srauto valdymo vožtuvą galėtumėte nuimti nuo skirstytuvo.



ĮSPĖJIMAS Vožtuvo dalys yra labai mažos. Pasirūpinkite, kad nepamestumėte jokios dalies. Nesumaišykite vieno vožtuvo spyruoklių su kito vožtuvo spyruoklėmis. Vožtuvai individualiai sukalibruoti su sumontuotomis spyruoklėmis.

3. Išsukite du trumpus varžtus (3), po to nuo vožtuvų korpuso (7) išimkite vožtuvo ašį (4)
4. Iš koto išimkite vožtuvo kasetę (6) ir spyruoklę (5).
5. Išvalykite kasetės lizdą ir sandarinimus, taip pat angą (9) vožtuvų korpuse. Naudokite suspaustą žemo slėgio orą. Kasetės ar vožtuvų korpuso nevalykite aštriais metaliniais įrankiais.
6. Į kotą įkiškite spyruoklę, po to įkiškite kasetę; ant galo esantis plastikinis lizdas turi būti nukreiptas į išorę.
7. Žiūrėkite, kad su vožtuvu pateiktas O formos žiedas būtų jam skirtoje vietoje vožtuvų korpuso apačioje.
8. Ilgais varžtais vožtuvų korpusą pritvirtinkite prie skirstytuvo; žiūrėkite, kad ant vožtuvų korpuso esanti rodyklė būtų nukreipta į selenoidinius vožtuvus.
9. Ant koto sumontuokite ritę taip, kad ritės laidai būtų nukreipti nuo selenoidinių vožtuvų. Ritę priveržkite veržle.

Srauto valdymo vožtuvo komplekto valymas (tsinys)



Paveikslėlis 28 Skirstytuvo remontas

- | | | |
|-----------------------|------------------------|---------------------------|
| 1. Veržlė | 5. Spyruoklė | 9. Anga |
| 2. Ritė | 6. Kasetė | 10. Ilgi varžtai (2) |
| 3. Trumpi varžtai (2) | 7. Vožtuvo korpusas | 11. Varžtai (2) |
| 4. Vožtuvo kotas | 8. O formos žiedai (2) | 12. Selenoidinis vožtuvas |

Srauto valdymo vožtuvo komplekto pakeitimas

Jei išvalius srauto valdymo vožtuvą srauto problema išlieka, srauto valdymo vožtuvą pakeiskite.

Žr. 28 paveikslėlį. Išimkite vožtuvą: nusukite veržlę (1), nuimkite ritę (2) ir išsukite ilgus varžtus (10).

Prieš montuodami naują vožtuvą, nuo vožtuvų korpuso (7) apačios nuimkite apsauginį dangtelį. Žiūrėkite, kad nepamestumėte po dangteliu esančio O formos žiedo (8).

Selenoidinio vožtuvo pakeitimas

Žr. 28 paveikslėlį. Norėdami išimti selenoidinius vožtuvus, iš vožtuvų korpuso išsukite du varžtus (11) ir selenoidinį vožtuvą (12) nukelkite nuo skirstytuvo.

Prieš selenoidinį vožtuvą montuodami ant skirstytuvo įsitikinkite, su nauju selenoidiniu vožtuvu pateikiamas tarpiklis yra jam skirtoje vietoje.

Skirstytuvo montavimas

Skirstytuvo ir siurblio montavimo siurblio skyde instrukcijos pateiktos poskyryje „Montavimas (22 puslapis).“

Grandinės plokštės pakeitimas



ĮSPĖJIMAS Išimdami ar montuodami grandinės plokštę, imkitės toliau pateiktų atsargumo priemonių. Jei nesiimsite šių atsargumo priemonių, įrangą galite sugadinti.

- Grandinės plokštė yra elektrostatiniam krūviui jautrus prietaisas (ESD). Būkite užsidėję įžeminimo riešo juosta, prijungtą prie siurblio skydo arba kito įžeminimo elemento.
- Prieš išimdami grandinės plokštę išjunkite ir išleiskite oro slėgį į siurblį.
- Nuo grandinės plokštės neatjunkite oro vamzdelio. Davikliai yra itin pažeidžiami elementai, todėl atjungiant oro vamzdelį, jie gali sulūžti.

Kartu su grandinės plokštės pakeitimo komplektu pateikiamos išsamios išėmimo, montavimo ir kalibravimo instrukcijos. Tiksliai vadovaukitės instrukcijomis, kad grandinės plokštės nepažeistumėte.

34 „Prodigy“ HDLV II kartos siurblys, siurblio skirstytuvas ir grandinės plokšt

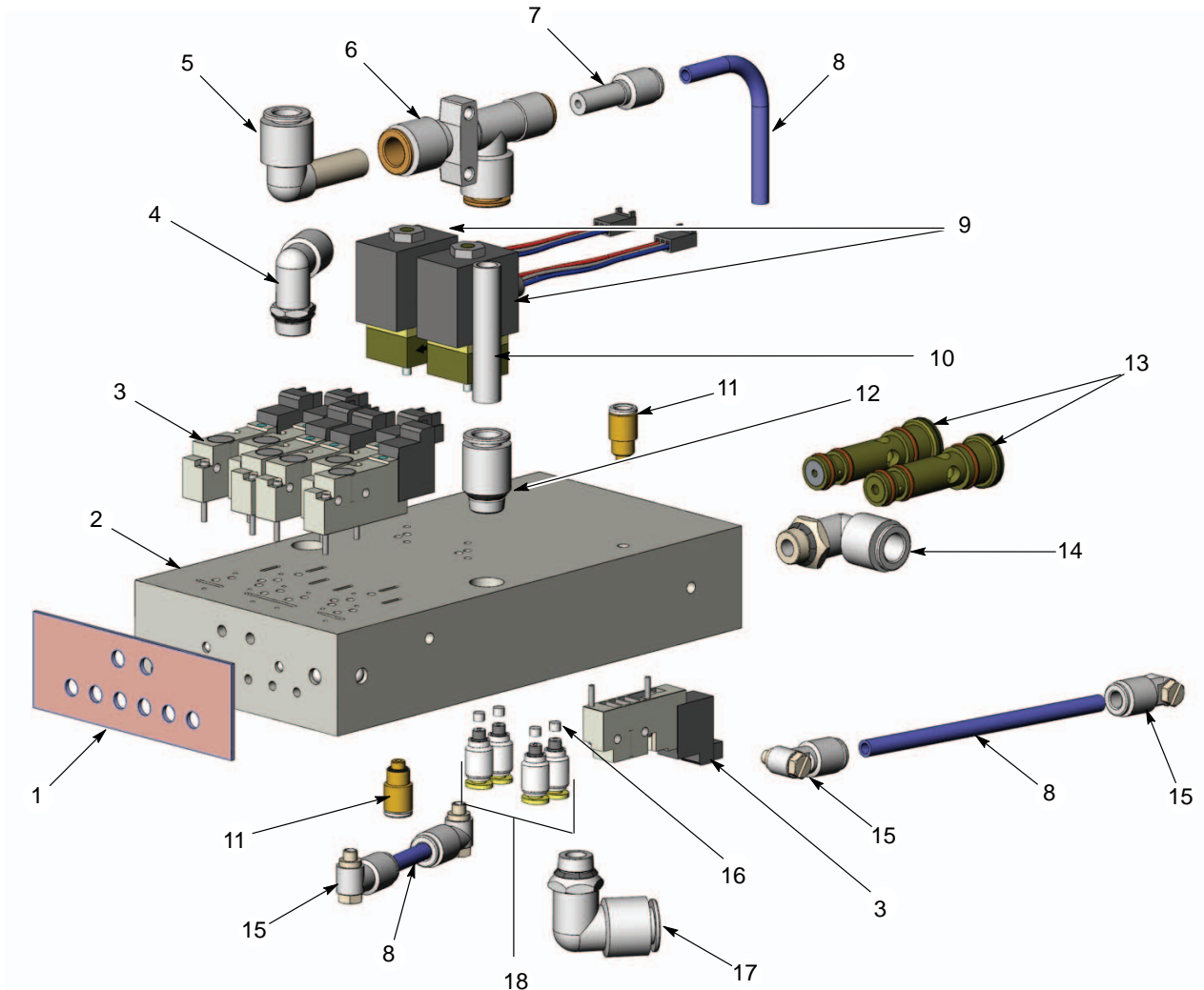
Dalys

Norėdami užsisakyti dalių, skambinkite į bendrovės „Nordson“ klientų pagalbos centrą arba bendrovės „Nordson“ vietos atstovui.

Skirstytuvo dalys

Žr. 29 paveikslėlį.

Elementas	Dalis	Aprašymas	Kiekis	Pastaba
—	1052915	MANIFOLD ASSEMBLY, HDLV pump control	1	
1	1088149	• GASKET, face, HDLV pump control manifold	1	
2	-----	• MANIFOLD, HDLV pump control	1	
3	1099534	• VALVE, solenoid, 3 way, with connector	7	B
4	972277	• CONNECTOR, male, elbow, 8 mm x 1/4 in. universal	1	
5	1052893	• ELBOW, plug in, 10 mm tube x 10 mm stem, plastic	1	
6	1052920	• PUMP, vacuum generator	1	
7	972286	• REDUCER, 8 mm stem x 6 mm tube	1	
8	900742	• TUBING, polyurethane, 6 mm OD x 4 mm ID, blue	AR	
9	1098501	• KIT, flow control valve, pump control	2	
10	1052894	• NIPPLE, push in, 10 mm tube x 10 mm tube, plastic	1	
11	328524	• CONNECTOR, male, with internal hex, 6 mm tube x M5	2	
12	972283	• CONNECTOR, male, with internal hex, 10 mm tube x 1/4 in. universal	1	
13	-----	• ORIFICE	2	A
14	972125	• CONNECTOR, male, elbow, 10 mm tube x 1/4 in. universal	1	
15	972310	• CONNECTOR, male, universal elbow, 6 mm tube x M5	4	
16	-----	• FILTER, 0.168 dia x 0.240 in. long, 20 micron	4	
17	972125	• CONNECTOR, male, elbow, 10 mm tube x 1/4 in. universal	1	
18	1062009	• CONNECTOR, male, with internal hex, oval collar, 4 mm tube x M5	4	
<p>PASTABA A: Šių dalių techninės priežiūros vykdyti negalima. Jų nenuimkite nuo skirstytuvo.</p> <p>B: Jei naudojate seną (3 padėčių) tvirtinimo elementą, naudokite pateikiamą adapterį. Jei naudojate naują (2 padėčių) tvirtinimo elementą, pateikiamą adapterį galite išmesti.</p> <p>AR: pagal poreik</p>				

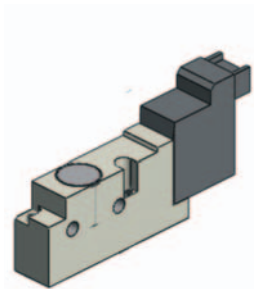


Paveikslėlis 29 Skirstytuvo dalys

36 „Prodigy“ HDLV II kartos siurblys, siurblio skirstytuvas ir grandinės plokštė

Atsarginės dalys

Kiekvienam sistemoje esančiam siurbliui turėkite po vieną atsarginį komplektą.

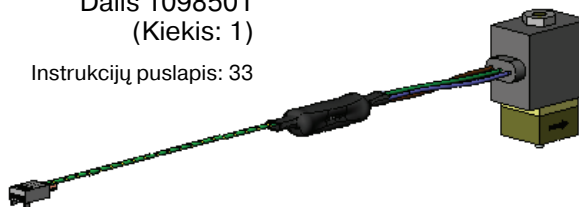


Solenoidinis
vožtuvas
Dalis 1099534
(Kiekis: 1)

Instrukcijų puslapis: 33

Srauto valdymo
vožtuvo komplektas
Dalis 1098501
(Kiekis: 1)

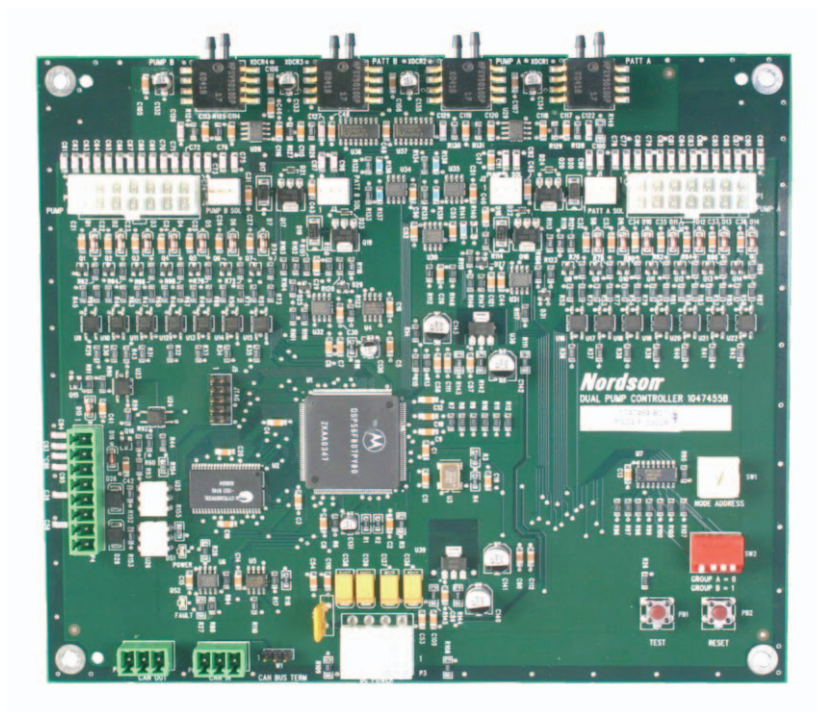
Instrukcijų puslapis: 33



PCA pakeitimo komplektas

Komplektas pateikiamas su 4 mm oro vamzdeliu jau prijungtu prie slėgio daviklio montavimo elementų.

Dalis	Aprašymas	Pastaba
1057815	KOMPLEKTAS, PCA pakeitimas, „Prodigy“ siurblio reguliatorius	

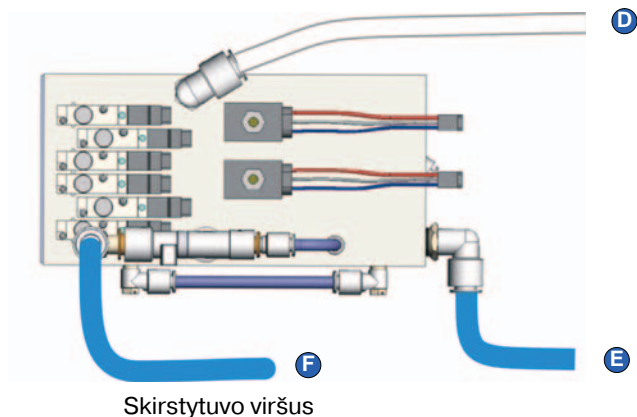
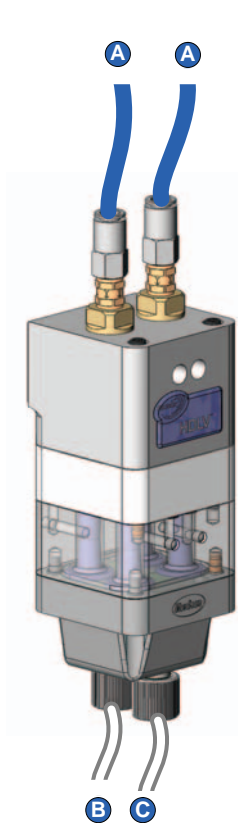


Paveikslėlis 30 PCA pakeitimo komplektas

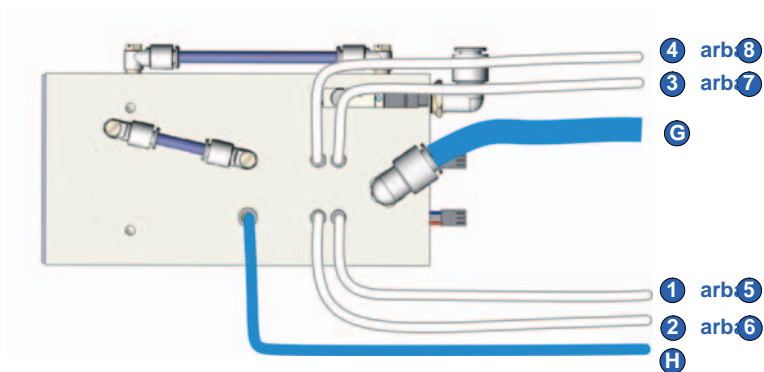
Oro ir miltelių vamzdelių dalių numeriai

Žr. 31 paveikslėlį.

Elementas	Dalis	Aprašymas	Elementas	Dalis	Aprašymas
A	900740	10 mm, mėlynas, poliuretanas	F	900740	10 mm, mėlynas, poliuretanas
B	173101	8 mm, skaidrus, polietilenas	G	900740	10 mm, mėlynas, poliuretanas
C	173101	8 mm, skaidrus, polietilenas	H	900742	6 mm, mėlynas, poliuretanas
D	173101	8 mm, skaidrus, polietilenas	1 - 8	900617	4 mm, skaidrus, poliuretanas
E	900740	10 mm, mėlynas, poliuretanas			



Skirstytuvo viršus



Skirstytuvo apačia

1401537A

Paveikslėlis 31 Oro ir miltelių vamzdelių dalių numeriai

Šis puslapis sąmoningai paliktas tuščias.

ATITIKTIES DEKLARACIJA

Modelis: „Prodigy“ miltelių siurblys, HDLV
(didelio tankio milteliai, mažo tankio oras)

Taikomos direktyvos:

94/9/EB (ATEX įranga, skirta naudoti potencialiai sprogioje aplinkoje)
98/37/EEB (Mašinos)

Standartai, naudojami atitikčiai užtikrinti:

EN1127-1 EN13463-1
EN12100-1 EN13463-5

Principai:

Šis gaminytis pagamintas vadovaujantis nusistovėjusia inžinerine praktika.
Nurodytas gaminytis atitinka pirmiau nurodytą direktyvą ir standartus.

Užsiliepsnojančios aplinkos ženklınimas: Ex II 3 D c T6

Tech. failas: Notifikuotoji įstaiga #0518

Pastaba: šio įrenginio pagaminimo metai nurodyti serijos numeryje. „AA07A“ nurodo, kad įrenginytis buvo sukonstruotas 2007m, „A“ nurodo sausio mėnesį.

Kokybės pažymėjimas:

DNV ISO9001:2000
ATEX pranešimas apie kokybę – „Baseefa (2001) Ltd.



Joseph Schroeder
Gamybos viršininkas
Apdailos darbų gaminių plėtros grup

Data: 2007 m. rugpjūčio 29 d.



