

iControl® integroitu ohjausjärjestelmä

Käyttäjäkortti

P/N 7156521_04

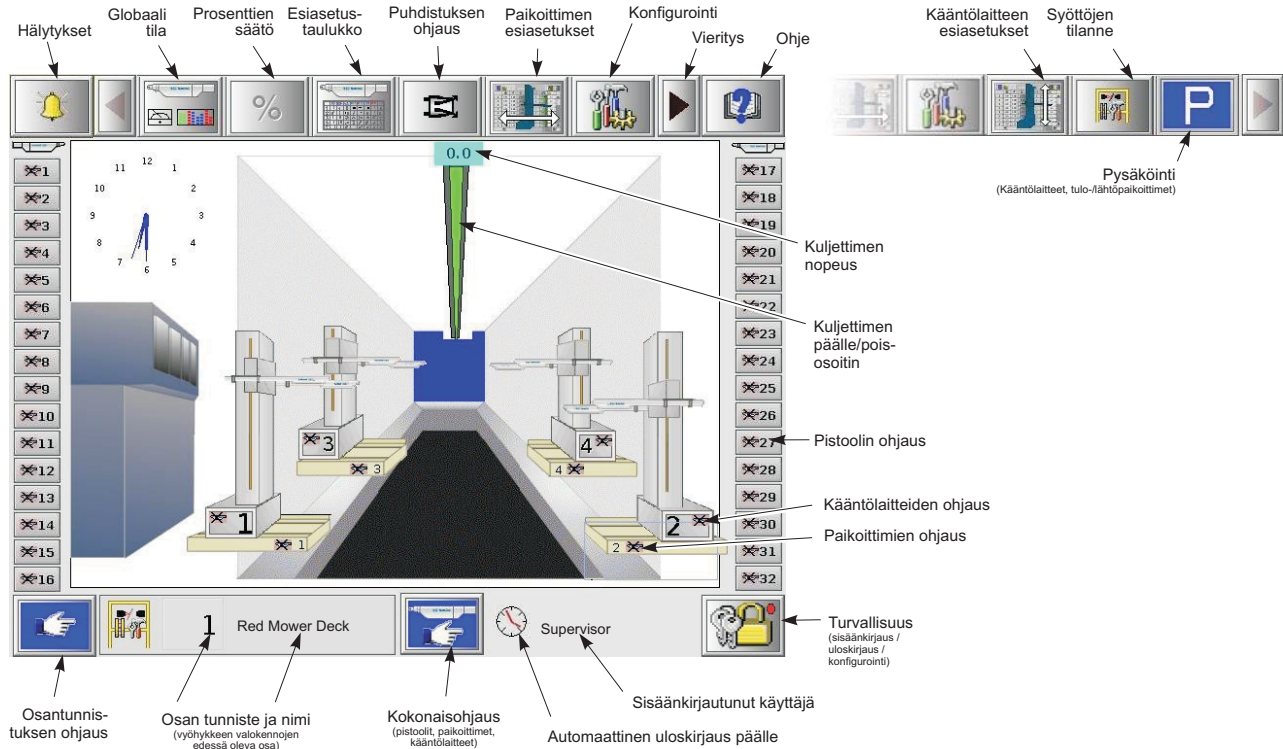
- Finnish -



VAROITUS: Anna vain ammattihenkilökunnan käyttää konetta.
Noudata tämän käsikirjan sekä kaikkia muita asiaankuuluvia turvaohjeita/kirjallista materiaalia.

Käyttö

Päänäyttö



Vakiorajapinnan työkalut ja kuvakkeet

Painikkeet: Avaavat näyttöä tai suorittavat käskyjä.

- Sulje näyttö
- Konfigurointi
- OK
- Enter
- Peruuta
- Näppäimistö
- Tallenna

Radiopainikkeet: Käytä toisiaan poissulkevien vaihtoehtojen valinnassa. Valituissa napissa in musta keskus.



Tietokennät: Käytetään tietojen antamiseen. Valitse kenttä koskettamalla, käytä sitten kiertonappi, näppäimistö tai nuolet arvojen lisäämiseen ja vähentämiseen.

- Tietokenttä (valittu)
- Tietokenttä (vierintänuoleilla)

Valintaruudut: Käytetään optioiden valinnassa. Valituissa ruuduissa on musta X.



Pilottien kuvakkeet ilmaisevat pistoolityypin, jota varten järjestelmä on konfiguroitu.

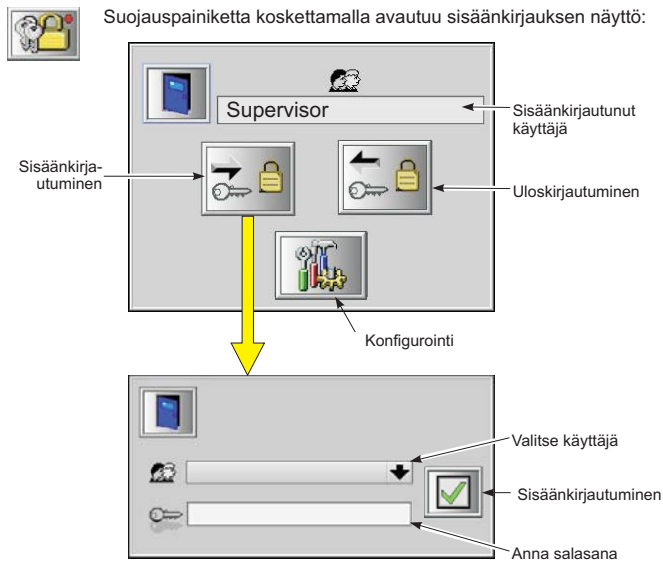
- Tribomatic®-pistooli
- Sure Coat®-pistooli
- Versa-Spray®-pistooli
- Versa-Spray® posliiniemäljointsipistooli
- Prodigy®/Encore HD-pistooli
- Encore®-pistooli

Kuvakkeet esittävät järjestelmän toiminnot ja asetukset.

- Esiasetus
- Ilman virtausnopeus tai jauheen virta (HDLV)
- Sumutusilman virtaus
- Ilmavirran kuvio (Prodigy)
- Smart Flow (kokonaisvirtaus)
- Kilovolt (ulostulon jännite)
- Mikroampeeri (ulostulon virta)
- Automaattinen takaisinkytkennän ohjaus (virran rajoittaminen)
- Select Charge -tila
- Napa

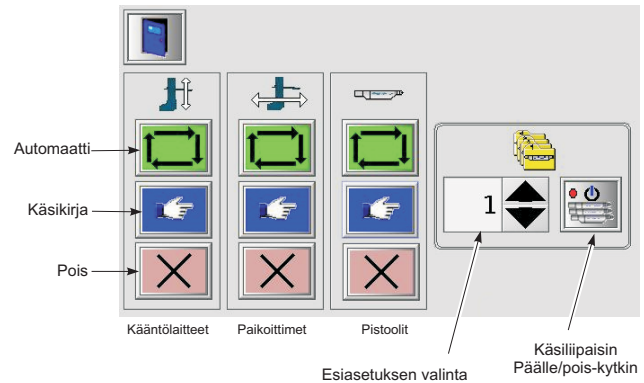
- Jälkiive
- Osantunnistus
- Vyöhykkeet
- Pistoolit
- Laukaisu
- Automaatti
- Käsikirja
- Pois (yleisohjaus)
- Pois (paikoittimet, kääntölaitteet)
- Puhdistus (Versa-Spray, Prodigy)

Sisäänkirjautuminen



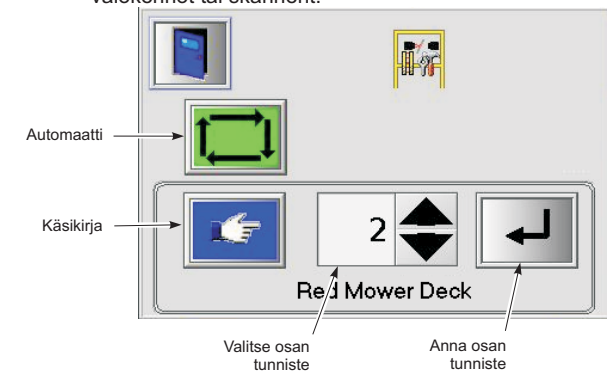
Yleisohjaus / käsikäyttöinen pistoolinlaukaisin

Käytä tätä näyttöä kaikkien pistoolien, in/out-paikoittimien ja kääntölaitteiden käyttötilan asettamiseen. Valitse käsiohjauksessa esiasetus ja koske käsilaukaisimeen käynnistääksesi kaikki pistoolit. Kosketa uudelleen sulkeaksesi kaikki pistoolit. Paikoittimet ja kääntölaitteet ohjataan niiden ohjausnäytöillä.



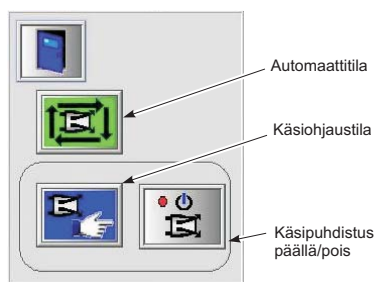
Osantunnistuksen ohjaus

Automaattitila: Osantunnistusjärjestelmä lähettää osan tunnistetiedot iControlille.
Käsiohjaustila (eräpinnoitus): Käyttäjä valitsee manuaalisesti osan tunnisteen koppiin menevälle osalle.
 Osan tunnistetiedot on asetettava ennen kuin osa ohittaa tunnistusvyöhykkeen valokennot tai skannerit.



Versa Spray -suuttimen puhdistuksen ohjaus

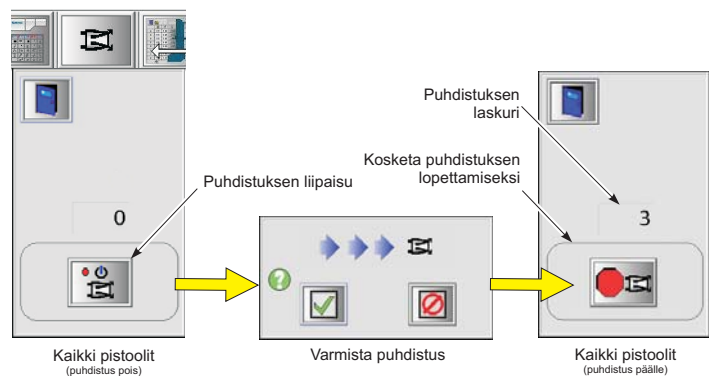
Ennen käyttöä suuttimen puhdistus on aktivoitava ja konfiguroitava. (katso puhdistuksen konfiguraatio.)



Suutinten käsi puhdistusta varten kosketa ensin käsiohjauksen painike ja sitten käsi puhdistuksen painike. Puhdistuksen lopettamiseksi kosketa painiketta uudelleen.

Prodigy/Encore HD puhdistuksen ohjaus

Kun kosketat Puhdistuksen ohjaus -painiketta, Puhdistuksen näyttö tulee näkyviin.



Yleinen prosenttisäätö

% Lisää tai vähentää virtaus- tai sumutusilman (vakiopistoolit) tai jauheen virran ja kuvioilman (HDLV-pistoolit) asetukset annetun prosentin mukaan. + % lisää virtausta; - % laskee virtausta.

Ilman kuljettimen nopeuden synkronointia
Säädöt ovat heti voimassa kaikilla esiasetuilla asetuksilla. Kytetään pois laittamalla arvoksi nolla.

Kuljettimen nopeuden synkronoinnin asetuksilla
Vällys: Ei säätöä ± % nimellinnopeudesta.

Nopea: Kuljettimen maksiminopeus säätöä varten.

Hidas: Kuljettimen miniminopeus säätöä varten.

Nimellinen: Kuljettimen nopeussäätö.

Kun kuljettimen nopeus on vällyksen ulkopuolella, nopeutta lisätään tai vähennetään lineaarisesti kunnes nopeampi tai hitaampi nopeus on saavutettu.

HUOM: Prosenttisäädöt ovat additiiviset muuttajat. Esimerkiksi, jos yleinen prosenttisäätö = 5 ja kääntölaitteiden prosenttisäätö = 5, sitten kokonaisprosenttisäätö = 10. Näitä asetuksia voidaan myös muokata prosenttisäätöasetuksilla Kääntölaitteen konfigurointi- ja kääntölaitteen ohjaus -näyttöiltä.

Tulo/lähtö tai ylös/alas paikoittimen ohjaus

1 Näytöt eivät ole käytettävissä, mikäli tulo/lähtö tai ylös/alas -paikoittimia ei ole konfiguroitu. Ohjausnäyttöjen avaamista varten kosketa paikoittimien kuvakkeet.

Tilan suojaus estää tilan muuttamista yleisessä ohjausnäytössä. Jos lukko-merkki on valaistu, paikoitin on suljettu pois ohjausnäytöstä.

Käsiohjauksessa vierintäpainikkeet ovat aktiivisia ja paikoittimen voi liikuttaa käsin.

VAROITUS: Paikoittimen kuvaus näytössä ei kuvaa paikoittimen todellista asemaa tai suuntaa. Varmista, että kaikki henkilöt ovat pois alueelta, kun paikoitinta liikutellaan käsin.

Kääntölaitteiden ohjaus

1 Näytöt eivät ole käytettävissä, mikäli kääntölaitteita ei ole konfiguroitu. Ohjausnäyttöjen avaamista varten kosketa kääntölaitteiden kuvakkeet.

Tilan lukitukset: Estää tilan muuttamista yleisessä ohjausnäytössä tai ulkoisen signaalin perusteella. Jos lukko-merkki on valaistu, kääntölaite on suljettu pois Konfigurointinäytöstä.

Käsiohjauksessa vierintäpainikkeilla voi liikuttaa kääntölaitetta ylös tai alas. Käytä **Syklilaskuri** (ks. seuraava sivu) kääntölaitteiden rajausten optimiasetusten määrittämisen helpottamiseksi. **Paluupainike** siirtää kääntölaitteen paluuasemaan noin 25 mm (1 tuuma) ylempään rajakytkimen alapuolelle. Mikäli esiasetuksia ei ole määriteltä, kääntölaitteen **Oletusasetusten** näppäin on näkyvässä. Painike laajentaa näytön ja näyttää asetukset säätämistä varten. Mikäli **Esiasetusten** näppäin on näkyvässä, se avaa kääntölaitteiden esiasetusten näyttöä.

Liikkumistilat

- Kiinteä, synkronoitu
- Muuttuva, synkronoitu
- Kiinteä, ei synkronointia
- Muuttuva, ei synkronointia
- Oskillaattoori

Kiinteät asetukset

- 3.0 Pistooli päälle alasliikkeessä
- 2.0 Pistooli pois ylösliikkeessä
- 6.0 Ylempi kääntöpiste
- 68.0 Alempi kääntöpiste
- 2.0 Pistooli pois alasliikkeessä
- 3.0 Pistooli päälle ylösliikkeessä
- 37.5 Nopeus

Muuttuvat asetukset

- 76 Ylimatka ylös
- 248 Ei voi aseta ohjausnäytössä
- 1702 Ei voi aseta ohjausnäytössä
- 66 Ylimatka alas
- 11.5 Nopeus (voidaan säätää vain synkronoimattomassa tilassa)



Kääntölaitteiden ohjaus (jatko)



Kerroslaskuri

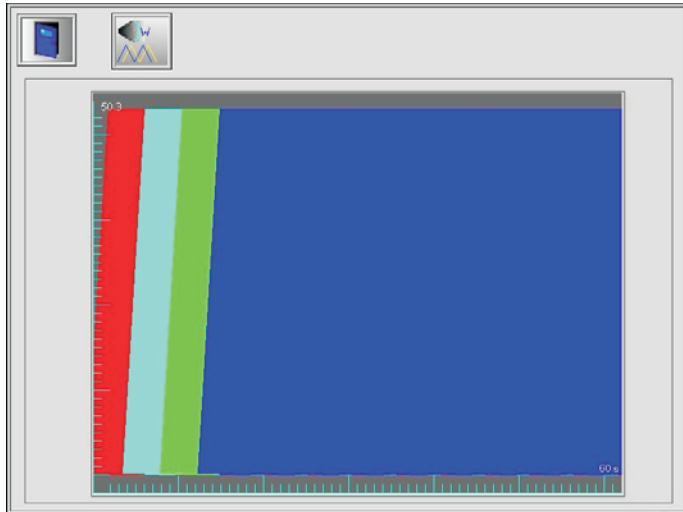
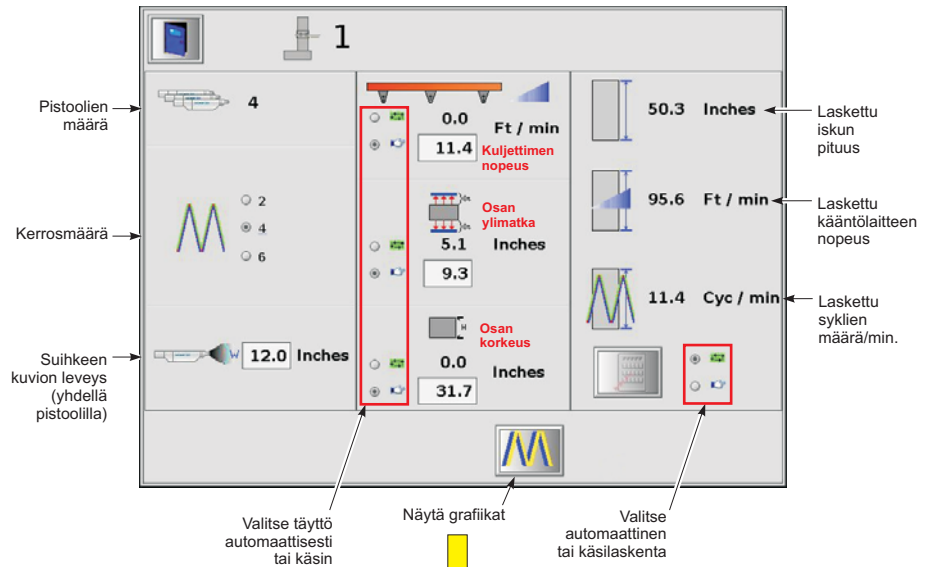
Käytä sykliä kokeilemaan ja katsomaan kääntölaitteiden asetusten vaikutusta. Tässä näytössä tehdyt asetukset ovat viitteellisiä eikä siirretä konfigurointiin, esiasetuksiin tai ohjausnäyttöihin.

HUOM: Mikäli valitaan kiertokuljettimen nopeuden, osien ylimatkan ja osien korkeuden automaattinen esitäyttö, arvot lasketaan kuljettimen koodittajan lukeman, sillä hetkellä järjestelmässä liikkuvien osien ja kääntölaitteen nykyasetusten perusteella.

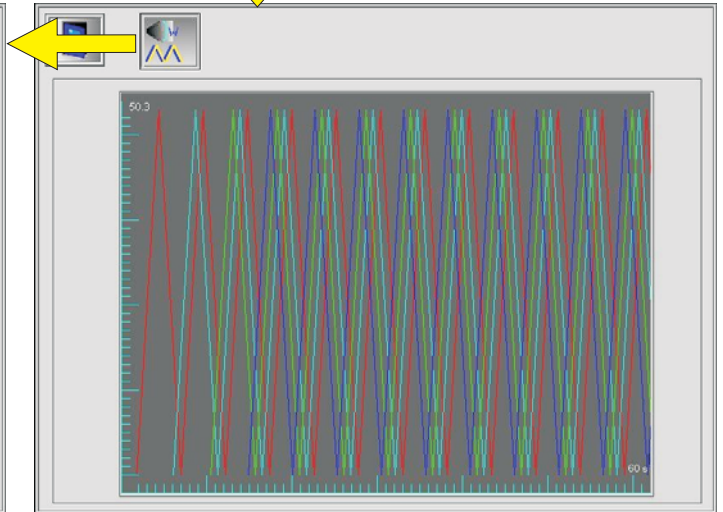
Kerrosäärä: Montako kertaa tehollinen ruiskutuskuvion leveys kulkee tietyn pisteen yli. Tyypillisesti, mitä useamman kerran, sitä parempi pulverin peitosta tulee.

2 = vakiolaatu
4 = keskilaatu
6 = hieno laatu

HUOM: Millä tahansa kuljettimen nopeudella: mitä suurempi kerrosäärä, sitä nopeampi kääntölaitteen nopeus vaaditaan. Varmista, ettei kääntölaite liiku niin nopeasti, että ruiskutuskuvio vääristyy. Jos ruiskutuskuvio vääristyy tai kääntölaitteen maksiminopeus ylittyy, valitse pienempi kerrosäärä.

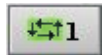


Kerroskuvio + ruiskutuskuvion leveys



Kerroskuvio

Pistoolin ohjausnäytön käyttö



Pistoolin ohjausnäyttö avautuu pistoolin painike kosketuksesta.

Näytössä asetetaan ja säädetään suihkeen esiasetukset sekä pistoolin liipaisutapa ja seurataan pistoolin tilanne.

Huomaa: Näytön avulla voidaan säätää esiasetuksia pistoolien ollessa käytössä.

Smart Flow -tila konfiguroidaan, kun pistoolit konfiguroidaan. Tätä tilaa voidaan käyttää Versa-Spray-, Sure Coat-, ja Encore-ruiskutuspistoleilla venturityyppisten pumppujen syöttämällä pulverilla. Kokonaisvirtaus ohjaa pulverin nopeutta, ilmavirtaus % ohjaa pulverin virtausta. Aseta kokonaisvirtaus ensin ja sitten virtausilma %.

Smart Flow -tila

Virtausilma %

Kokonaisvirtaus (SCFM tai M³/H)

Σ 3.20 SP

Vakiopistoolien näyttö (Versa-Spray, Sure Coat, Encore, Tribomatic)

Nimen/numeron esiasetus

Pistoolin numero

Liipaisutilan vaihto

Käsilipaisu

Pistoolin tila:

Ruiskuttava osa/esiasetus

Lähtöliitännät

Prosenttisäätö päälle -osoitin

Pistoolityyppi

Pistoolin tuntilaskuri

Virhetilan ilmaisin / Virhekoodi

Jälkiviive

Kopioi kaikki

Näppäimistö

Kopioi valitut

Select Charge® -tilat:

- Tilanvaihto
- Pois
- Uusintamaalaus
- Erikoiskäyttö: Kuivaseos metalics/micas
- Syvät onkalot
- Käyttäjän ohjemoitavissa: Aseta kV ja µA/AFC

Pridigy/Encore HD -pistoolien näyttö (eri kuin vakiopistoolien näyttö)

Hajotusilma

Jauhevirtaus (0-100 %)

Apuilman asetusaste

Apuilman kompensointi

Jauhevirtauksen ohjearvo

Hajotusilma

Pumpun apuilma

Esiasetustaulun näytön käyttö



Näyttö käytetään esiasetusten nopeaan laittamiseen off-line-tilassa.

Kosketa tietokenttää ja käytä sitten näppäimistö tai kiertonappi asetuksen muuttamiseen.

Vieritä **Select Charge** -tilat koskettamalla Select Charge -kentät.

Kytke **AFC** päälle/pois koskettamalla AFC-kentät.

Näytä lisää asetuksia ja pistooleja **vierityspalkkien** avulla.

Kopio kaikki -toiminto kopioi valitut asetukset pistooliin 1 nykyisistä esiasetuksista muiden pistoolien esiasetuksiin. Valitut asetukset on merkitty X:llä valintaruudussa (tässä esimerkissä etu- ja jälkiviive).

Nimen esiasetus Numeron esiasetus Kopioi kaikki Näppäimistö Tallenna

Red Mower Deck 1

Esiasetukset

Pistoolin numerot	1	2	3	4	5	6	7	8
1	[Lightning Bolt]	95	55	[Green Bar]	-6.0	-6.1	1	↑
2	[Lightning Bolt]	95	15	[Red Bar]	-6.0	-6.1	1	
3	[Lightning Bolt]	95	15	[Red Bar]	-6.0	-6.1	1	
4	[Lightning Bolt]	95	15	[Red Bar]	-6.0	-6.1	1	
5	[Lightning Bolt]	95	15	[Red Bar]	-6.0	-6.1	1	
6	[Lightning Bolt]	95	15	[Red Bar]	-6.0	-6.1	1	
7	[Lightning Bolt]	95	15	[Red Bar]	-6.0	-6.1	0	
8	[Lightning Bolt]	95	15	[Red Bar]	-6.0	-6.1	1	↓

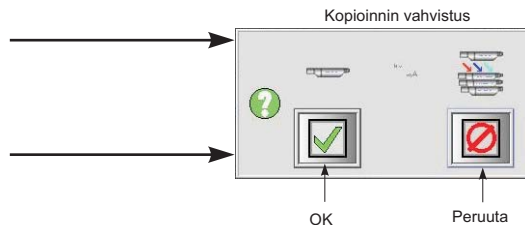
Vierintäpalkit



Kopioi kaikki

Pistoolin ohjausnäyttö: Kopioi ilmavirtaus ja sähköstaattiset asetukset nykyisestä esiasetuksen numerosta kaikkien pistoolien saman numeron esiasetukseen.

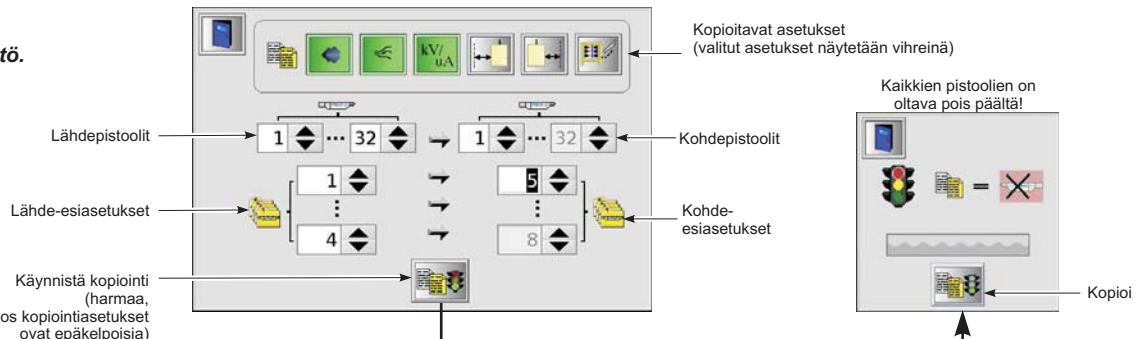
Esiasetustaulun näyttö: Kopioi valitut esiasetukset pistooliin 1 nykyisestä esiasetuksesta kaikkien pistoolien samaan esiasetukseen.

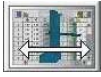


Kopioi valitut

Vain pistoolin ohjausnäyttö.

Kopioi valitut asetukset määrätystä pistoolista ja esiasetusjoukosta (lähde) valittujen pistoolien ja esiasetusten joukkoon (kohde).





Näyttöä käytetään in/out paikoittimien osakohtaisia esiasetuksia varten. Esiasetukset rajoittuvat konfiguraation minimiasetuksiin.

HUOM: Mikäli ei esiasetuksia määritetä, käytetään paikoittimen konfiguroinnin yhteydessä annettuja oletusasetukset.

- Etuviive +:** Siirry etunurkan **eteen**
- Etuviive -:** Siirry etunurkan **taakse**
- Jälkiviive +:** Siirry takanurkan **taakse**
- Jälkiviive -:** Siirry takanurkan **eteen**

Muuttuva pistoolin asema: Paikoitin seuraa osan ulkomuotoa.

Kiinteä asema: Kiinteä paikoittimen asema. Paikoitin siirtyä kiinteään asemaan ja pysyy siinä, kunnes seuraava osa, jossa on eriävät mitat, saapuu.

Kopioi kaikki: Kopioi valitut esiasetukset paikoittimesta 1 kaikkiin muihin paikoittimiin.

Asetukset muutettu **Esiasetus** **Kopioi kaikki** **Näppäimistö** **Tallenna**

Asetuksia ei muutettu

Oletusasetukset valituille paikoittimille

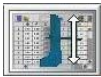
Paikoittimen valitsin

Paikoittimet

Palauta kaikki asetukset nolnaan.

Napa	Jälkiviive	Vaihto kiinteä/ muuttuva		Muuttuva pistoolin asema	Kiinteä asema
1	3.0	3.0	3.0		
1	0.0	0.0	0.0	0.0	0.0
2	0.0	0.0	0.0	0.0	0.0

Paikoittimien esiasetusten asetus ja säätö



Näyttöä käytetään kääntölaitteiden osakohtaisia esiasetuksia varten. Näyttöä vierittämällä kaikki esiasetusten asetukset näkyvät.

HUOM: Mikäli ei esiasetuksia määritetä, käytetään kääntölaitteiden konfiguroinnin yhteydessä annettuja oletusasetukset. Konfiguroinnin yhteydessä valittu liikkumistila määrää valittavina olevat asetukset, kiinteitä tai muuttuvia.

Esiasetukset:

- Kiinteä ylös pois
 - Kiinteä alas päälle
 - Kiinteä alas pois
 - Kiinteä ylös päälle
 - Kiinteä yläkääntö
 - Kiinteä alakääntö
 - Kiinteä/muuttuva nopeus
 - Muuttuva yläkääntö
 - Muuttuva alakääntö
 - Prosenttisäätö ylös päälle
 - Prosenttisäätö alas pois
 - Prosenttisäätö alas päälle
 - Prosenttisäätö ylös pois
 - Prosenttisäätö ilmapirta tai jauhevirta
 - Prosenttisäätö sumutusilma tai kuvioilma
 - Prosenttisäätö aktivoitu
- Etäisyys osan nurkkaan ±
- Etäisyys ylärajakytkimestä
- Etäisyys osan nurkkaan ±
- Etäisyys osan nurkkaan ±
- ± suihkeen esiasetus

Esiasetus **Kopioi kaikki** **Näppäimistö** **Tallenna**

Oletusasetukset valituille kääntölaitteille

Kääntölaitteen valitsin

Kääntölaite

Liikkumistila (katso sivulla 3)

Palauta kaikki asetukset nolnaan.

Vierityspalkki

Kääntölaitteen valitsin	Kääntölaite	Kiinteä						
1	1	0.0	0.0	0.0	0.0	5.0	70.0	54.2
1	1	0.0	0.0	0.0	0.0	0.0	0.0	15.0
2	2	0.0	0.0	0.0	0.0	0.0	0.0	15.0

Vieritä näyttääksesi:

Muuttuja



Prosenttisäädön asetukset



HUOM: Prosenttisäädöt ovat additiiviset muuttajat. Esimerkiksi, jos yleinen prosenttisäätö = 5 ja kääntölaitteiden prosenttisäätö = 5, sitten kokonaisprosenttisäätö = 10.

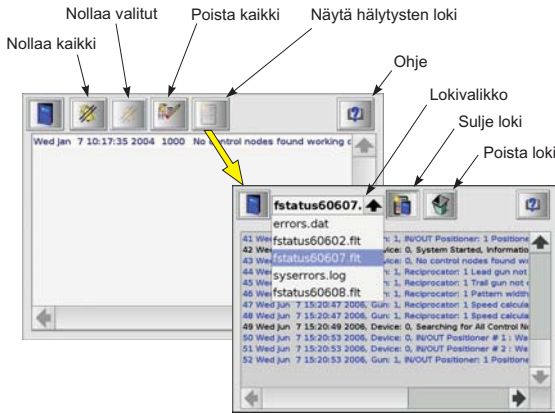
Hälytykset



Hälytyspainike vilkkuu keltaisena, jos häiriö esiintyy. Hälytysnäyttö näyttää kaikki aktiiviset hälytykset ja järjestelmän ilmoitukset.

Hälytysten loki on luettelo kaikista nykyisen päivän hälytyksistä, nollauksista ja tilailmoituksista.

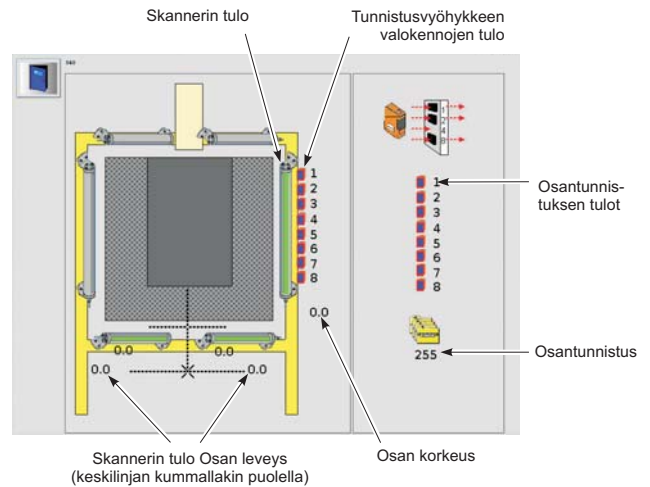
Pistoolipainike vilkkuu keltaisena, jos pistoolissa on häiriö. Virhekoodit näkyvät pistoolien ohjausnäytössä.



Syöttöjen tilanne



Näyttöä käytetään valokennojen, skannereiden tai asiakkaan osantunnistusjärjestelmien, vyöhykkeiden, paikoittimien ja kääntölaiteiden tulojen tarkistamiseen.



Yksittäisen pistoolin tila

Pistoolipainikkeet näyttävät liipaisutilan. Pistoolipainikkeet muuttuvat vihreiksi, kun pistooli on laukaistu.

- Pois
- Käsiohjaustila
- Automaattitila
- Offline: Kaapeli irrotettu tai pistoolit offline (tuuletin pysäytetty), kun iControl-ohjelma käynnistettiin.
- Offline: Pistoolin ohjain, iFlow-moduuli tai pumpun ohjain ei ole yhteydessä iControl-järjestelmään.

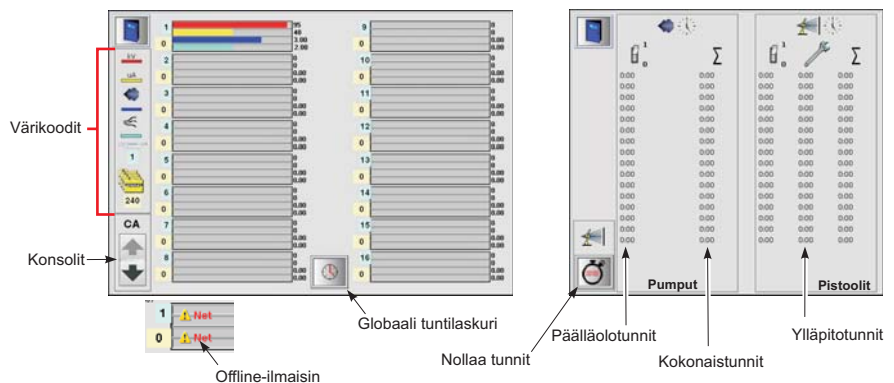
Katso esiasetusten asetus ja säätö: Ohjausnäytöllä näytetään yksittäisten pistoolien tilat ja osoittimet.

Globaali pistoolien tila

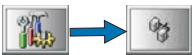


Näytössä esitetään jopa 16 pistoolin tila kerrallaan. Pistoolin numero, esiasetuksen numero ja ulostulo on värikoodattu. Ylös-/alas-näppäimillä voidaan katsoa lisää pistooleja. Käyttötuntimittaria koskettamalla avautuu Yleinen käyttötuntimittarinäyttö.

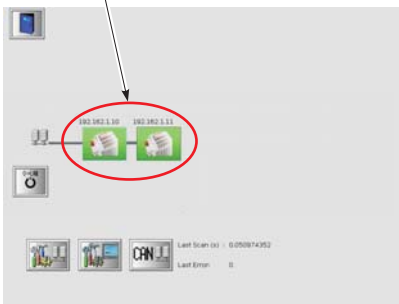
HUOM: Prodigy/Encore HD -järjestelmissä on HDLV-pumppujen ylläpitotunnit.



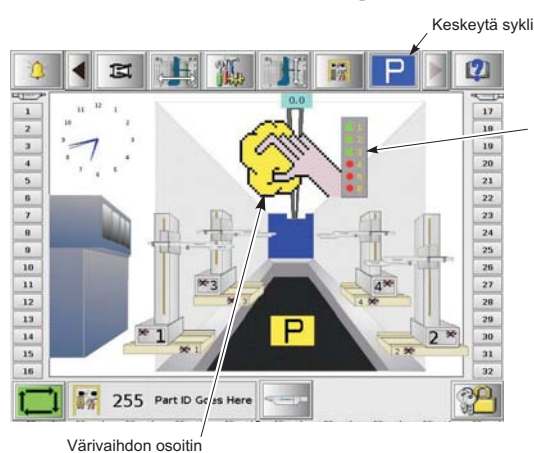
Verkon tila



Solmujen kuvakkeet vihreinä = Verkko kunnossa
Solmujen kuvakkeet punaisina = Virhe – katso virhekoodit koskettamalla kuvaketta.



Värvaihdon toimenpiteet



- Etenemisen osoittimet
- 1 = Puhdas sykli tulossa
 - 2 = Puhdas sykli valmis
 - 3 = Kaikki pistoolit puhdistuksessa
 - 4 = Puhdas sykli käynnissä
 - 5 = Kaaren puhdistus*
 - 6 = Kaaren sykli valmiina*
- (* - vain SpeedKing-koppilla)

Nordson, Nordsonin logo, Prodigy, Encore, Select Charge ja iControl ovat Nordson Corporationin rekisteröityjä tavaramerkkejä.
- Käännös alkuperäisestä -