

# Geräte für die Pulverbeschichtung von Behälterinnenseiten

## Kennenlernen

Diese Benutzerhinweise enthalten Installationsanleitungen und eine Aufstellung der Geräte für die Pulverbeschichtung von Behälterinnenseiten.

- 250, 300, 350 mm Lanzenbaugruppen für Sure Coat Automatikpistolen
- 12- und 8-Lochdüsen mit 3, 5 und 7 Grad Winkel
- Venturihülse und 8 mm und 10 mm Schlauchadapter, für 100 Plus Pulverpumpen

Zusätzlich ist ein spezieller Pulvervorratsbehälter mit Vibrationsmotor und Rührwerk lieferbar. Er dient insbesondere zum Fluidisieren der Pulvermaterialien für die Behälterbeschichtung. Er hat Pumpenhalterungen für vier Förderpumpen, zwei Belüftungspumpen und zwei Schlauchsteckanschlüsse für Schläuche zum Gebindeentleerer.

## Lanze installieren

### ***Teile der Sure Coat Pistole abnehmen***

1. Siehe Abbildung 1. Düsenmutter und Düse der Sprühpistole abnehmen.
2. Elektrodenhalterung der Sprühpistole, Pulverrohr und Schlauchsteckerbaugruppe abnehmen.

Zu Anleitungen siehe Betriebsanleitung der Sure Coat Automatiksprühpistole, P/N 464967.

**HINWEIS:** Bei einer Pistole für Rohrmontage müssen Verbindungsrohr und Spannmutter angebracht bleiben, um die Pistole zusammenzuhalten. Das Pulverrohr ist im Verbindungsrohr installiert.

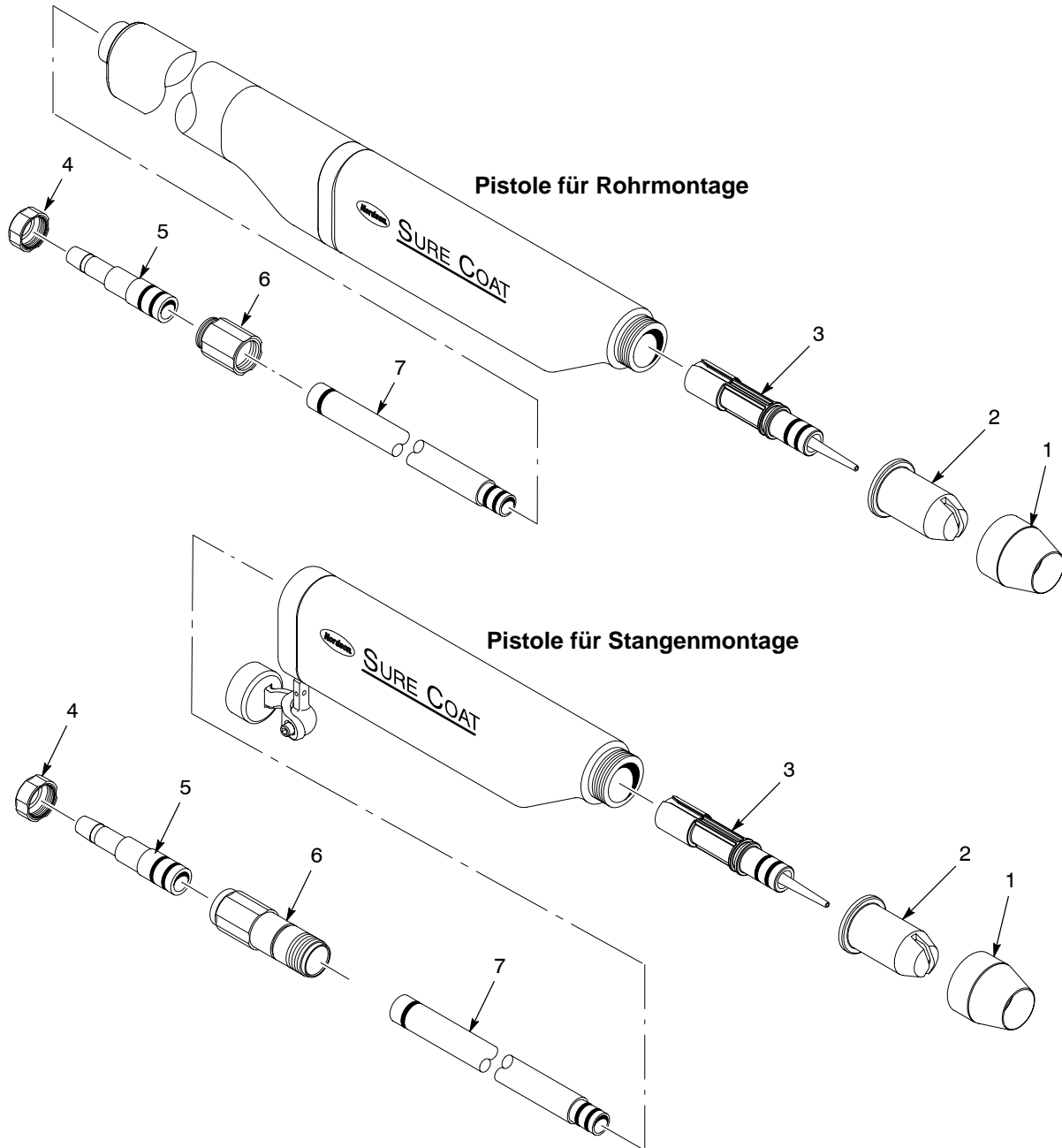


Abb. 1 Standardpistolenteile abnehmen

- |                        |                          |                           |
|------------------------|--------------------------|---------------------------|
| 1. Düsenmutter         | 4. Schlauchsteckermutter | 6. Schlauchsteckergehäuse |
| 2. Düse                | 5. Schlauchstecker       | 7. Pulverrohr             |
| 3. Elektrodenhalterung |                          |                           |

## Lanze installieren

1. Siehe Abbildung 2. 8 mm oder 10 mm Pulverschlauch (2) von hinten durch das Sprühpistolengehäuse (1) bis nach vorn durchschieben.
2. Den Pulverschlauch am Steckanschluss an der Lanzenbaugruppe (3) anschließen.

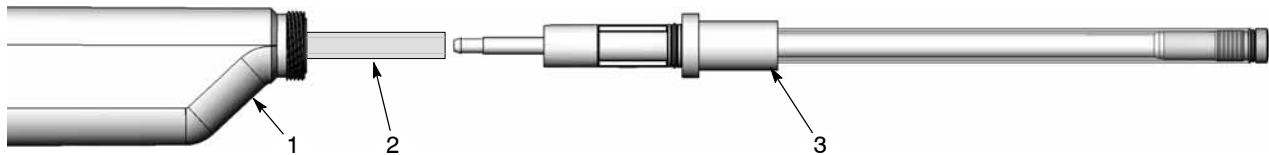


Abb. 2 Pulverschlauch an Lanzenverlängerung anschließen

- |                    |                   |                    |
|--------------------|-------------------|--------------------|
| 1. Pistolengehäuse | 2. Pulverschlauch | 3. Lanzenbaugruppe |
|--------------------|-------------------|--------------------|

3. Siehe Abbildung 3. Die Lanzenbaugruppe (3) im hinteren Ende des Sprühpistolengehäuses (1) installieren und dabei den losen Anteil des Pulverschlauchs nach hinten aus der Pistole ziehen.
4. Die Düsenmutter über die Lanzenbaugruppe bis gegen den Bund des Lanzengehäuses schieben, dann die Mutter auf die Pistole schrauben und handfest anziehen.
5. Eine Düse am Ende der Lanzenbaugruppe installieren und sicherstellen, dass die Elektrode und der schwarze leitende O-Ring in der Düse installiert sind.

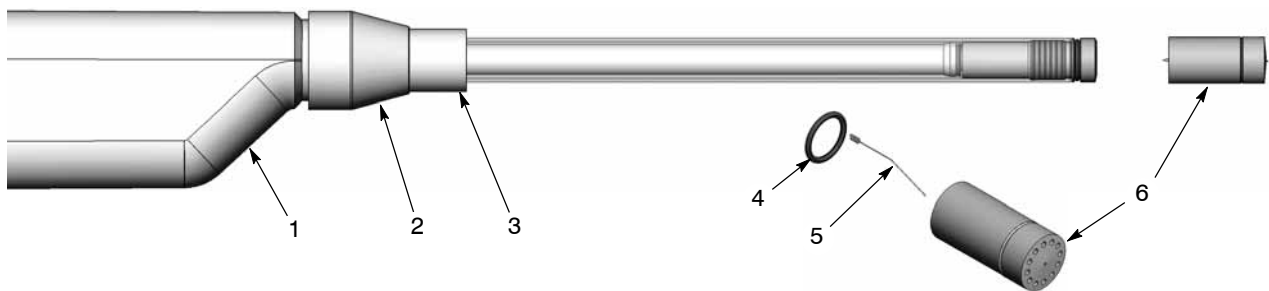


Abb. 3 Lanzenverlängerung und Düse installieren

- |                    |                       |                     |
|--------------------|-----------------------|---------------------|
| 1. Pistolengehäuse | 3. Lanzenverlängerung | 5. leitender O-Ring |
| 2. Düsenmutter     | 4. Düse               | 6. Elektrode        |

## Pumpenhals und Schlauchadapter installieren

Siehe Abbildung. Standardpumpenhals und Schlauchadapter abnehmen und Hals für Behälterbeschichtung und 8 mm oder 10 mm Schlauchadapter installieren.

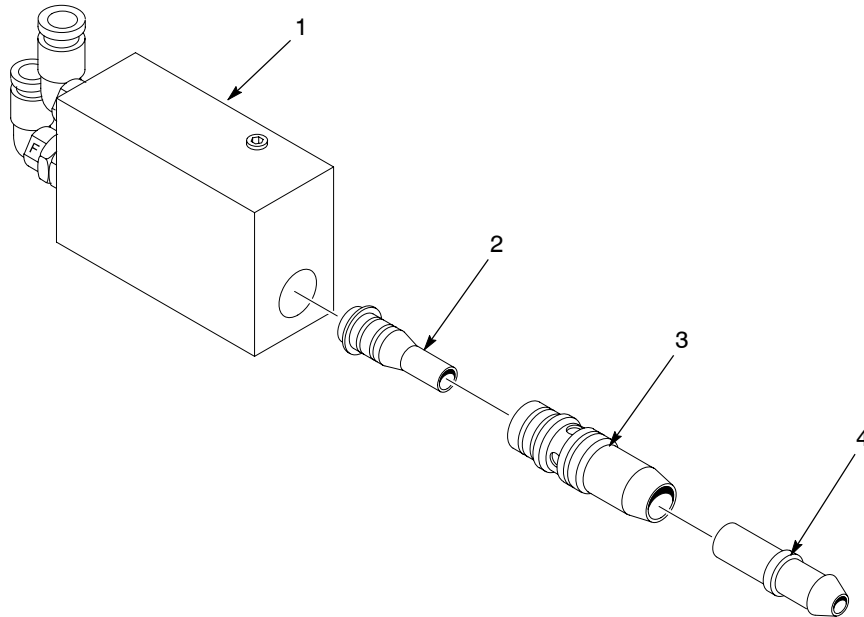


Abb. 4 Venturihals für Behälterbeschichtung und Pulverschlauchadapter installieren

- |                         |                  |                    |
|-------------------------|------------------|--------------------|
| 1. Pumpengehäuse        | 3. Halshalterung | 4. Schlauchadapter |
| 2. Venturihalsbaugruppe |                  |                    |

## Ersatzteile

### 250 mm Lanzenbaugruppe

Teile der Lanzenbaugruppe siehe Abbildung 5.

Position	P/N	Benennung	Anzahl	Hinweis
–	1092746	KIT, container lance extension, 250 mm	1	
1	1092357	• KIT, electrode support, container lance extension	1	
1A	940163	• • O-RING, silicone, 0.625 x 0.75 x 0.063	2	
1B	941162	• • O-RING, silicone, 0.75 x 0.937 x 0.094		
2	1092535	• HOUSING assembly, container lance extension, 250 mm	1	
3	1092701	• TUBE, w/electrode, powder, container lance, 250 mm, packaged	1	
4	1092801	• HOLDER assembly, nozzle, container lance	1	
5	1092446	• • ELECTRODE spring, holder, container lance	1	
6	940015	• • O-RING, silicone, conductive, 0.562 x 0.687	1	

### 300 mm Lanzenbaugruppe

Position	P/N	Benennung	Anzahl	Hinweis
–	1092747	KIT, container lance extension, 300 mm	1	
1	1092357	• KIT, electrode support, container lance extension	1	
1A	940163	• • O-RING, silicone, 0.625 x 0.75 x 0.063	2	
1B	941162	• • O-RING, silicone, 0.75 x 0.937 x 0.094		
2	1092537	• HOUSING assembly, container lance extension, 300 mm	1	
3	1092702	• TUBE, w/electrode, powder, container lance, 300 mm, packaged	1	
4	1092801	• HOLDER assembly, nozzle, container lance	1	
5	1092446	• • ELECTRODE spring, holder, container lance	1	
6	940015	• • O-RING, silicone, conductive, 0.562 x 0.687	1	

### 350 mm Lanzenbaugruppe

Position	P/N	Benennung	Anzahl	Hinweis
-	1092748	KIT, container lance extension, 350 mm	1	
1	1092357	• KIT, electrode support, container lance extension	1	
1A	941162	• • O-RING, silicone, 0.75 x 0.937 x 0.094	1	
1B	940163	• • O-RING, silicone, 0.625 x 0.75 x 0.063	2	
2	1092538	• HOUSING assembly, container lance extension, 350 mm	1	
3	1092703	• TUBE, w/electrode, powder, container lance, 350 mm, packaged	1	
4	1092801	• HOLDER assembly, nozzle, container lance	1	
4A	1092446	• • ELECTRODE spring, holder, container lance	1	
4B	940156	• • O-RING, silicone, 0.563 x 0.688 x 0.063	1	

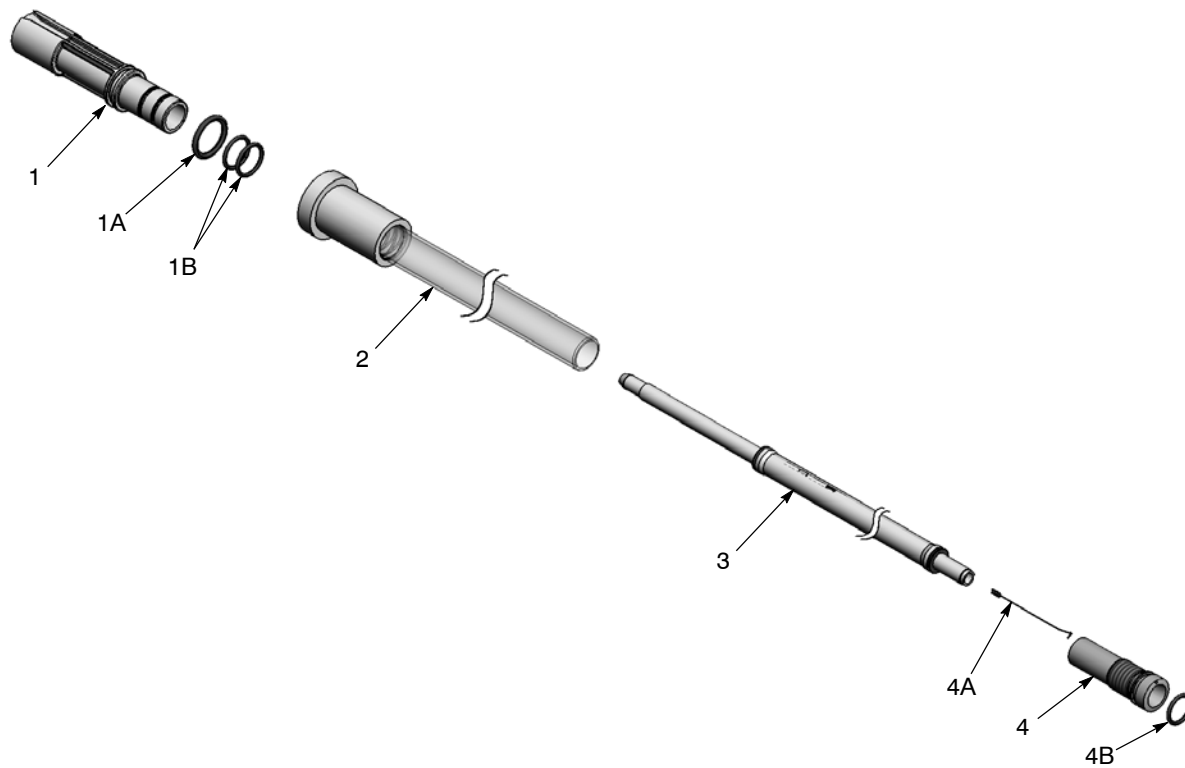


Abb. 5 Lanzenbaugruppe

## Düsen

Düsen sind wie in den Abbildungen angegeben mit Nuten markiert.

Position	P/N	Benennung	Anzahl	Hinweis
-	1092796	SATZ, Düse, 2 mm, 12-3 Grad, Behälterlanze	1	
-	1092795	SATZ, Düse, 2 mm, 12-5 Grad, Behälterlanze	1	
-	1092797	SATZ, Düse, 2 mm, 12-7 Grad, Behälterlanze	1	
-	1092799	SATZ, Düse, 3 mm, 8-5 Grad, Behälterlanze	1	
-	1092798	SATZ, Düse, 3 mm, 8-7 Grad, Behälterlanze	1	
1	1091858	<ul style="list-style-type: none"> <li>ELEKTRODE, Feder, 0,070 Zoll (1,778 mm) Durchmesser, Lanzendüse</li> </ul>	1	A
2	940015	<ul style="list-style-type: none"> <li>O-Ring, Silikon, leitfähig, 0,562 x 0,687</li> </ul>	1	A

HINWEIS A: Diese Teile werden mit jeder Düse geliefert.

### 12-Loch-Düsen



**3-Grad  
(keine Nut)**



**5-Grad  
(eine Nut)**



**7-Grad  
(zwei Nuten)**

### 8-Loch-Düsen



**5-Grad  
(eine Nut)**



**7-Grad  
(zwei Nuten)**

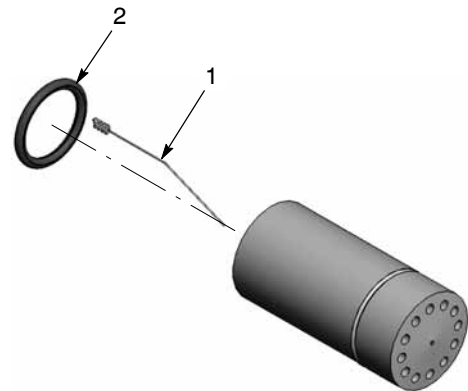


Abb. 6 Behälterbeschichtungsdüsen für Lanzenverlängerungen

## Pumpen-Venturihals und Schlauchadapter

Position	P/N	Benennung	Anzahl	Hinweis
1	1092521	THROAT assembly, venturi, 0.149 ID	1	
1A	940126	• O-RING, silicone, 0.375 x 0.50 x 0.063	2	
1B	986100	• RETAINING ring, external, 50, invert	1	
2	1092507	ADAPTER, powder pump, 8 mm tube	1	A
3	1092508	ADAPTER, powder pump, 10 mm tube	1	B

HINWEIS A: Adapter mit einer Identifizierungsnut markiert.  
 B: Adapter mit zwei Identifizierungsnuten markiert.

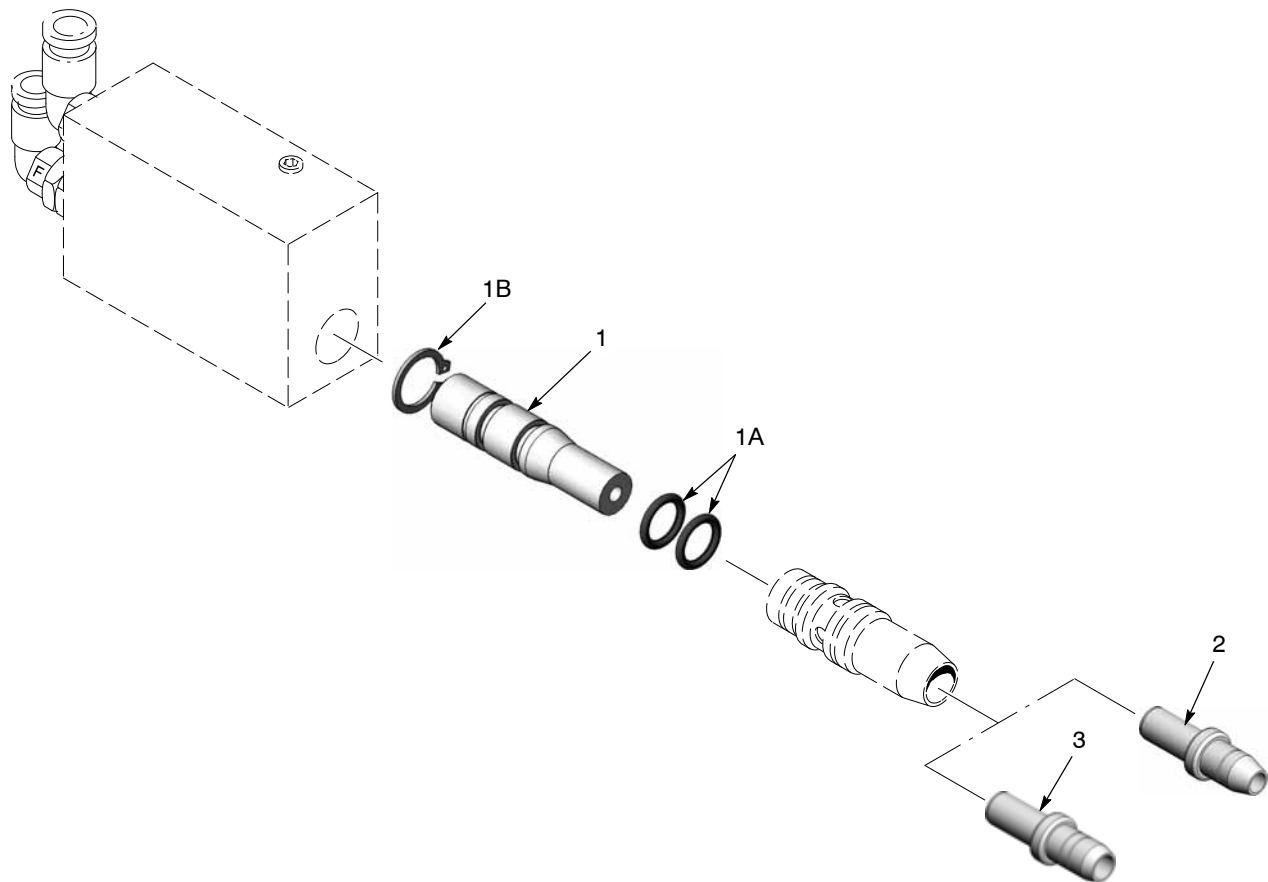


Abb. 7 Pumpen-Venturihals für Behälterbeschichtung und Schlauchadapter

## Pulvervorratsbehälter

P/N	Benennung	Hinweis
1091703	VORRATSBEHÄLTERBAUGRUPPE, NHR-25, mit Rührwerk	